

## Istospolno usmerjeni: metodologija raziskovanja skritih populacij

*POVZETEK: Študija istospolno usmerjenih, ki je bila izvedena v organizaciji Mirovnega inštituta, je prva tako obsežna tovrstna sociološka raziskava v Sloveniji. Pri pripravi metodologije raziskovanja smo se že v začetku soočili z dejstvom, da raziskovane populacije ne poznamo dovolj dobro, da bi lahko pripravili reprezentativen vzorec. V članku je opisno vzorčenje po metodi snežne kepe, ki smo jo uporabili v raziskavi »Vsakdanje življenje lezbijk in gejev«. V članku predstavljamo prednosti in slabosti tega načina vzorčenja. Poglavitna slabost metode je namreč nereprezentativnost vzorca, v prid metodi pa govori to, da je trenutno najboljši in najcenejši način, ki omogoča dostop do skrite populacije. V drugem delu članka predstavljamo kvalitativni del študije, fokusne skupine, ki je bil izveden z namenom, da se določene tematike podrobneje vsebinsko raziščejo.*

*KLJUČNE BESEDE: skrite populacije, vzorčenje, metoda snežne kepe, fokusne skupine*

### 1. Uvod

Za zbiranje podatkov o stališčih, vedenju in vrednotah se običajno uporabljajo standardni načini vzorčenja in metode, ki so se razvile v zadnjih sedemdesetih letih. Vendar pa je med tako imenovano splošno populacijo mnogo družbenih skupin, za katere te metode niso primerne.

Raziskovanje populacije, kot so istospolno usmerjeni, je z metodološkega vidika zahtevna naloga. Zahtevna predvsem iz vidika izbire prave metode zbiranja podatkov in priprave vzorca. Izvedba raziskave med istospolno usmerjenimi je s tradicionalnimi raziskovalnimi metodami, ki se običajno uporabljajo v družboslovnih raziskavah, zelo težko izvedljiva. Ko govorimo o "tradicionalnih metodah", mislimo na kvantitativno zbiranje podatkov na reprezentativnih vzorcih, v katere pa določene družbene skupine niti niso zajete, oziroma so deleži teh skupin prenizki in ne omogočajo sklepanja na populacijo.

V literaturi o raziskovanju specifičnih družbenih skupin (med katerimi so tudi istospolno usmerjeni) se pojavljata termina "naraščajoča metodologija" in "padajoča metodologija" raziskovanja. (npr. Fint, Atkinson 2001; Van Meter 1990) Metodi se ločita tako po načinu zbiranja podatkov kot tudi po analiziranju le-teh. (Van Meter 1990) Padajoča metodologija vključuje strategije, ki so izdelane za in izvedene na nivoju splošne populacije. Za to so potrebni standardizirani vprašalniki in natančno določeni populacijski vzorci. Naraščajoča metodologija pa vsebuje raziskovalne strategije, ki so izvedene na lokalnem nivoju in so prilagojene študijam posebnih družbenih skupin.

Pogosta metoda zbiranja podatkov, ki se uporablja v naraščajoči metodologiji, je metoda snežne kepe. Analize, ki se uporabljajo, pa so analize omrežij ter klasifikacijske analize (npr. razvrščanje v skupine).

Ker v raziskavi »Vsakdanje življenje lezbijk in gejev« obravnavamo posebno družbeno skupino, ki je s standardnimi metodami težko dosegljiva, smo se odločili za uporabo naraščajoče metodologije raziskovanja, sama študija pa je bila sestavljena iz dveh delov – kvantitativnega (v smislu vprašalnikov) in kvalitativnega. V članku predstavljamo metodo zbiranja podatkov obeh delov raziskave ter osnovne značilnosti respondentov, ki so bili zajeti v raziskavo.

## 2. Kvantitativni del raziskave

Čeprav je za raziskovanje družbene skupine kot so istospolno usmerjeni bolj značilen kvalitativni pristop, se v pričujoči študiji zaradi nepoznavanja populacije nismo mogli izogniti kvantitativnemu delu s standardiziranim (anketnim) vprašalnikom, ki bi nam omogočil vpogled v to družbeno skupino.

Večina anketnih raziskav temelji na vzorcih in prav gotovo lahko rečemo, da je raziskovanje na temelju vzorcev običajna praksa v družboslovju. Za uspešno anketno raziskovanje je dobra priprava vzorca eden ključnih dejavnikov. Prvi korak pri načrtovanju anketne raziskave je vsekakor opredelitev populacije, ki jo nameravamo raziskovati. (Kalton, Vehovar 2001). V primeru raziskave »Vsakdanje življenje lezbijk in gejev« so to istospolno usmerjeni. Vendar zaradi pomanjkanja tovrstnih raziskav v Sloveniji ni bilo mogoče določiti nikakršnih za vzorčenje pomembnih parametrov. Tako na primer nismo mogli oceniti deleža istospolno usmerjenih med ostalo populacijo, ne vemo, kolikšen delež istospolno usmerjenih predstavljajo ženske in kolikšen delež moški, ne poznamo njihovih sociodemografskih značilnosti. Ob oblikovanju vzorca smo se tako lahko naslanjali le na rezultate tujih raziskav, ki pa se med seboj precej razlikujejo. Vendar je na tem mestu pomembno, da poudarimo, da namen raziskave ni bil ugotavljanje deležev istospolno usmerjenih v populaciji. Raziskava je bila predvsem eksplorativne narave, s študijo smo ugotavljali značilnosti družbene skupine, o kateri do sedaj nismo vedeli skorajda nič, zbrani podatki pa so nato predvsem služili kot osnova za nadaljnje (kvalitativno) raziskovanje.

## 3. Populacija in vzorčenje

Prvi korak pri načrtovanju vsake anketne raziskave je opredelitev populacije, ki jo nameravamo raziskovati. (Kalton, Vehovar 2001). V naši raziskavi so bile raziskovana populacija tiste osebe, ki se identificirajo kot istospolno usmerjeni, vendar pa to ni pogojeno z njihovimi spolnimi izkušnjami.

V anketnem raziskovanju poznamo in uporabljamo različne metode vzorčenja. Najbolj enostavno in razširjeno je enostavno slučajno vzorčenje, ki pa je najprimernejša metoda vzorčenja, kadar imamo opravka z nespecifičnimi (splošnimi) in dovolj velikimi populacijami. V primeru majhnih, težko dostopnih populacij, kamor sodijo tudi istospolno usmerjeni, pa slučajno enostavno vzorčenje ni lahko izvedljivo. Prva težava, s

katero se srečamo, je, da populacije sploh ne poznamo, ne vemo niti, kolikšen delež istospolno usmerjenih je v populaciji, prav tako ne vemo, kolikšen delež med istospolno usmerjenimi predstavljajo ženske in kolikšen delež predstavljajo moški, ne poznamo niti drugih, za pripravo vzorcev pomembnih parametrov. Drugi razlog, zaradi katerega je študija istospolno usmerjenih zapletena, pa je, da so predstavniki/ce te populacije redki, zaradi stigmatizacije pogosto skriti in težko dosegljivi.

Nepoznavanje populacije nam onemogoča pripravo vzorčnega okvira in uporabo slučajnostnih metod vzorčenja.

Pogosto so posebne populacije, kjer ne moremo uporabiti standardnih metod vzorčenja, imenovane tudi skrite populacije (Salganik, Heckathorn 2004). V nadaljevanju članka tudi mi uporabljamo ta izraz. Salganik in Heckathorn (2004) navajata naslednje primere skritih populacij: narkomani, homoseksualci, prostitutke, ilegalni priseljenci, udeleženci socialnih gibanj, brezdomci... Skritim populacijam je skupno predvsem to, da so relativno majhne, težko dosegljive, imajo željo po anonimnosti in so zelo pogosto stigmatizirane. Poleg tega pa imajo še eno (za vzorčenje in anketiranje pomembno) lastnost – člani skritih populacij se običajno med seboj poznajo, oziroma vedo drug za drugega.

Raziskovalec, ki želi zbrati podatke o skriti populaciji, se tako že v začetnih korakih raziskovanja sooči s težavo – kako izbrati vzorec respondentov, iz katerega bo zanesljivo sklepal na populacijo. Metode, ki se običajno uporabljajo za vzorčenje »splošnih« populacij, bi bile za vzorčenje skritih populacij veliko predrage in dolgotrajne.

Eden izmed pristopov, ki se pogosto uporablja v vzorčenju skritih in težko dostopnih populacij, je metoda snežne kepe, oziroma vzorčenje preko socialnih mrež. Ta metoda vzorčenja je bila uporabljena tudi v pričujoči raziskavi.

Izkušnje raziskovalcev kažejo, da je metoda vzorčenja preko socialnih mrež uspešna v doseganju skritih populacij, vendar pa se obenem pojavljajo dvomi, ali taki vzorci omogočajo statistično sklepanje na populacijo.

Zakaj dvomi? Ena od lastnosti enostavnega slučajnostnega vzorčenja je, da za vsakega člana vzorčnega okvira velja enaka verjetnost, da bo izbran v vzorec. Samo verjetnostni vzorci omogočajo statistično sklepanje, ki je podlaga za izračun intervalov zaupanja. Metoda snežne kepe pa sodi med neslučajnostne vzorce in deluje po naslednjem principu: v prvem koraku izberemo začetne respondente, ki nas vodijo do ostalih članov skrite populacije. Tako na začetku izberemo nekaj začetnih respondentov, ki posredujejo imena oziroma kontakte drugih posameznikov, ki so nato povabljeni k sodelovanju v raziskavi. Posamezniki, ki jih imenujejo začetni respondenti, tvorijo prvi krog vzorca, posamezniki, ki jih imenujejo člani prvega kroga, tvorijo drugi krog vzorca, in tako dalje. Zadnji vzorčni krog je zaključen, ko respondenti ne imenujejo več nikogar, ki še ni bil vključen v vzorec.

Vzorčenje z metodo socialnih omrežij pa ima še eno slabost: vzorčenje temelji na socialnih povezavah, kar lahko pomeni, da v vzorec ne bodo vključeni tisti posamezniki, ki nimajo močnih socialnih mrež oziroma imajo tesno zaprta socialna omrežja, posamezniki z močnimi socialnimi omrežji pa bodo v vzorec vključili več oseb, ki izhajajo iz ene socialne mreže, kar se lahko odraža v njihovih odgovorih. Največja slabost pri

uporabi metode snežne kepe je torej reprezentativnost vzorca. Vendar Atkinson in Flint (2001) trdita, da se z večanjem vzorca reprezentativnost povečuje. Prav tako lahko vzorčno napako omilimo, če izberemo več izoliranih začetnih respondentov z relativno šibkimi socialnimi omrežji. Atkinson in Flint (2001) poročata, da, kadar je namen raziskave eksplorativen, kvalitativen in deskriptiven, ima metoda snežne kepe določene prednosti:

- metoda omogoča dostop do skritih populacij, še posebno, kadar je za vzpostavljanje stika z respondentom in izvedbo intervjuja potrebna določena mera zaupanja;
- je relativno poceni in učinkovita metoda.

Salganik in Heckhatorn (2004) zagovarjata tezo, da bi raziskovanje skritih populacij s tradicionalnimi kvantitativnimi metodami dalo bolj nezanesljive podatke, kot jih pridobimo z metodo snežne kepe, pri čemer pa je potrebno upoštevati določene pogoje. Prav tako trdita, da začetni izbor respondentov ne vpliva na vzorčno napako, če je vzorec dovolj velik. Z metodo snežne kepe lahko celo ocenimo velikost družbene skupine v populaciji. Podobno trdita tudi Frank in Snijders (1994).

Če bi želeli v primeru raziskave med istospolno usmerjenimi v Sloveniji uporabiti slučajnostno vzorčenje, bi to pomenilo predvsem izredno visoke stroške in veliko izgubo časa. Kljub dejstvu, da ima metoda snežne kepe nekatere slabosti, lahko trdimo, da se je izkazala kot primerna metoda za raziskovanje istospolno usmerjenih. Metoda nam je omogočila dostop do skrite populacije, v vzorec je bilo zajetih več kot 400 oseb z različnimi demografskimi značilnostmi.

Metoda anketiranja v raziskavi »Vsakdanje življenje lezbijk in gejev« je bilo osebno (face-to-face) anketiranje. Vprašalnik pa je vseboval tako zaprta kot tudi odprta vprašanja. Ta metoda je bila izbrana predvsem zaradi dolžine vprašalnika (anketa je trajala od 35 do 50 minut) in narave ankete (potrebno je bilo vzpostaviti visoko stopnjo zaupnosti). Sam vprašalnik je vseboval naslednjih sedem sklopov vprašanj: demografski podatki, homoseksualna identiteta, partnerska razmerja, nasilje in diskriminacija, gejevska in lezbična subkultura, otroci. Čeprav v anketi nismo spraševali po temah kot je na primer spolno vedenje, je anketa vsebovala druga intimna vprašanja in teme, za katera je bila potrebna visoka stopnja zaupanja med anketarjem in respondentom. Zaradi narave anketnega vprašalnika smo razmišljali tudi o postavitvi vprašalnika na internet, saj teorije in prakse kažejo, da ima način anketiranja vpliv na odgovore. Kadar respondenti na vprašanja odgovarjajo sami (samoanketiranje), imajo večji občutek zasebnosti in dajejo bolj točne odgovore, posebno kadar gre za občutljive teme (Tourangeau, 1996). Ker pa bi v našem primeru postavitve vprašalnika na internet pomenila izgubo nadzora nad vzorcem (možnost večkratnega anketiranja; nekateri respondenti so bili do anketiranja skeptični in je anketiranje preko socialnih mrež pripomoglo k večji odzivnosti; javna dostopnost ankete bi omogočila izpolnjevanje tudi respondentom, ki niso istospolno usmerjeni), poleg tega pa v vzorec ne bi dobili respondentov, ki interneta ne uporabljajo, ankete na internetu nismo izvedli. Različne študije tudi kažejo (npr. Lozar Manfreda, Vehovar 2002), da samoanketiranje na internetu v primerjavi z drugimi metodami da več neodgovorov (item non-response). Po drugi strani pa je računalniško podprto anketira-

nje za raziskovanje občutljivih tem gotovo metoda z nekaj prednostmi. Ko govorimo o računalniško podprtem anketiranju, nimamo v mislih samo anketiranja preko interneta temveč tudi druge, relativno nove metode.

Med novejšimi metodologijami, še posebno za ankete, ki obravnavajo občutljive teme, se vse bolj uveljavlja računalniško podprto anketiranje, tako osebno (CAPI – computer assisted personal interviewing) kot samoanketiranje (CASI – computer assisted self interviewing). Študije kažejo, da kadar respondenti odgovarjajo na računalniško podprte ankete, dajejo, primerjavi z drugimi metodami anketiranja, bolj zanesljive odgovore na občutljiva vprašanja ter manj družbeno zaželenih odgovorov, v (de Leeuw et al 2003). Zbiranje podatkov s pomočjo računalnika ima na respondenta (in njegove odgovore) lahko tako pozitiven kot negativen vpliv. Zbiranje podatkov z računalnikom, da lahko respondentu večji občutek zasebnosti, pomembnosti ali objektivnosti ankete in vpliva na respondentovo percepcijo anketiranja. Vendar pa se lahko nekateri respondenti ob prisotnosti računalnika počutijo nelagodno, posebno če računalnikov običajno sami ne uporabljajo. Vendar pa sama prisotnost računalnika za večjo resničnost oziroma točnost odgovorov ni tako bistvena – raziskave kažejo, da ima večji vpliv administracija vprašalnika, torej ali gre za samoanketiranje ali intervju. Raziskave kažejo, da uporaba vprašalnikov s samoanketiranjem vodijo k točnejšim odgovorom, še posebno kadar gre za občutljiva vprašanja. (Tourengau 1996, de Leeuw et al 2003). Vendar pa ima tudi metoda osebnega anketiranja nekatere pomembne prednosti. Posebno kadar gre za dolge in zahtevne ankete ima anketar pomembno vlogo, saj lahko motivira respondenta za odgovarjanje ter mu pomaga pri razlagi zapletenih vprašanj. To je bil tudi eden od razlogov, zakaj smo se odločili za anketiranje z anketarji – vprašalnik je vseboval kar sedem sklopov (oziroma poglavij) vprašanj, nekatere ankete pa so trajale skoraj eno uro. Drugi razlog so bili odprti odgovori. Anketa je vsebovala nekaj odprtih vprašanj in skoraj gotovo je, da bi na ta vprašanja dobili manj odgovorov, če bi se respondenti anketirali sami. Optimalna metoda za zbiranje podatkov v raziskavi »Vsakdanje življenje lezbijk in gejev« bi bilo osebno anketiranje z računalniškim samoanketiranjem za občutljiva vprašanja, vendar bi to pomenilo dodatne stroške. Da bi lahko dali zanesljiv odgovor na vprašanje, katera metoda je za anketiranje skritih populacij, kadar sprašujemo občutljiva vprašanja, najprimernejša, bi bilo potrebno v prihodnosti (kljub dodatnim stroškom) preizkusiti tudi opisano metodo ter primerjati podatke zbrane z različnimi metodami.

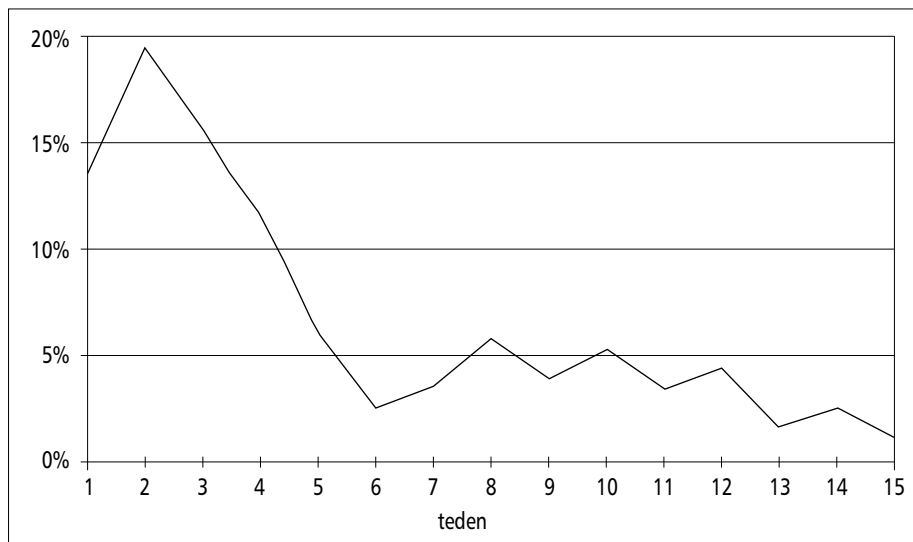
#### **4. Izvedba ankete in osnovne karakteristike respondentov**

Anketo so izvajali za anketiranje skrite populacije izurjeni anketarji, med njimi pa so bili tudi istospolno usmerjeni, kar je pripomoglo tudi k višji stopnji zaupanja respondentov. Visoka stopnja zaupanja je pri anketiranju skritih populacij pomemben dejavnik, saj je od tega odvisno, koliko respondentov bomo uspeli zajeti v vzorec, prav tako je pomembna zaradi kvalitete podatkov.

Izhodiščnih respondentov je bilo 45 – nekateri od teh so bili osebno povabljeni k sodelovanju, nekateri pa so se odzvali na pozive k sodelovanju v anketi, ki so bili objavljeni na lezbičnih in gejevskih internetnih straneh. Veliko število začetnih

respondentov je bilo izbrano z namenom, da bi se izognili vzorčenju v enem socialnem omrežju, saj je bil namen ankete preseči le Ljubljano in okolico. Prav tako smo v vzorec želeli zajeti respondente, ki niso »aktivni« (npr. ne zahajajo v gejevske in lezbične lokale, ne poznajo gejevskih in lezbičnih medijev).

V končni vzorec je bilo zajetih 443 oseb, od tega 66% moških. Anketiranje in s tem tudi vzorčenje je potekalo 15 tednov (od aprila do julija, 2003). Spodnja slika prikazuje potek anketiranja po tednih – iz slike razberemo, da je bila v začetnih tednih anketirana skoraj polovica vseh respondentov (47,9%), v naslednjih tednih pa je delež anketiranih nihal in se počasi zmanjševal.



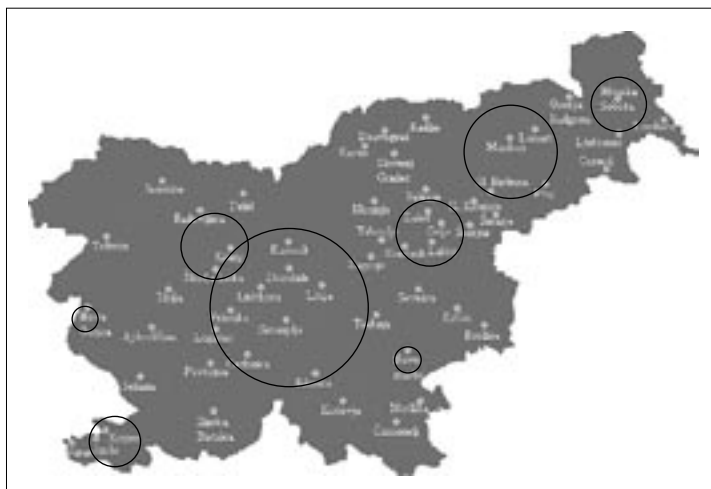
Slika 1: Delež anketiranih glede na teden

Z vzorcem smo želeli preseči dosedanje<sup>1</sup> raziskave, ki so obravnavale istospolno usmerjene, a so bili njihovi vzorci osnovani le na ljubljanski regiji in respondenti so bili večinoma aktivisti. V vzorec smo želeli zajeti tudi respondente, ki živijo v manjših krajih, v različnih predelih Slovenije. Spodnja tabela prikazuje kraj bivanja anketiranih. Iz tabele razberemo, da kar 48% respondentov prihaja iz manjših mest, krajev ali vasi.

Geografsko razpršenost vzorca pa prikazujemo tudi grafično – velikost krogov nakazuje proporcionalni delež respondentov. Iz slike razberemo, da je bilo vzorčenje v tem smislu uspešno, saj smo uspeli v vzorec vključiti respondente iz različnih regiji Slovenije.

**Tabela 1: Kraj bivanja respondentov**

	KJE TRENUTNO ŽIVITE?	
	n	%
večje mesto (Ljubljana, Maribor)	275	62,08%
manjše mesto (Celje, Kranj, Nova Gorica, Novo mesto, ipd.)	56	12,64%
kraj (od 20 000 do 50 000 ljudi)	48	10,84%
podeželje, vas	63	14,22%
drugo – kje?	1	,23%



**Slika 2: Geografska razpršnost vzorca (Švab, Kuhar 2004a)**

V nadaljevanju predstavljamo nekaj osnovnih značilnosti respondentov – spol, starost ter stopnjo izobrazbe.

**Tabela 2: Starost respondentov glede na spol**

		Spol			
		Moški (65,9%)		Ženski (34,1%)	
		n	%	n	%
starost	16 do 20 let	25	8,6%	15	9,9%
	21 do 25 let	90	30,8%	61	40,4%
	26 do 30 let	70	24,0%	43	28,5%
	31 do 40 let	85	29,1%	28	18,5%
	41 let in ve	22	7,5%	4	2,6%

V vzorec smo zajeli približno tretjino žensk in dve tretjini moških. Tako med moškimi in ženskami predstavljajo največji del vzorca mladi do 30 let – med ženskami je do 30 let je bilo anketiranih 78,8% in med moškimi 63,4%. Najmlajši respondent je imel 16 in najstarejši 60 let.

**Tabela 3: Izobrazbena struktura glede na spol**

		Spol			
		moški		ženski	
		n	%	N	%
izobrazba	dokončana osnovna šola	23	8,0%	15	10,0%
	poklicna šola	19	6,6%	4	2,7%
	dokončana srednja šola, gimnazija	156	54,2%	84	56,0%
	dokončana višja strokovna šola	23	8,0%	10	6,7%
	dokončana visoka šola, fakulteta, akademija	58	20,1%	30	20,0%
	dokončan magistrerij, specializacija	8	2,8%	5	3,3%
	dokončan doktorat	1	0,3%	2	1,3%

Vidimo, da je med anketiranimi relativno visoka stopnja izobrazbe, tako med moškimi kot tudi med ženskami. Visoko šolo ali več ima dokončanih nekaj manj kot četrtina vseh vprašanih žensk, prav tako je nekaj manj kot četrtina moških, ki imajo dokončano visoko šolo ali več. Visok delež respondentov s srednješolsko izobrazbo gre pripisati vzorcu, saj je bilo kar 36% (158) vseh vprašanih študentov. Prav tako je mogoče, da je visoka stopnja izobrazbe posledica vzorčenja – bolj izobraženi so bili morda bolj pripravljeni sodelovati v anketi, manj izobraženih pa v vzorec nismo zajeli. Kljub omenjenim pomislekom, pa je bila visoka stopnja izobrazbe pričakovana, saj o visoki stopnji izobrazbe med istospolno usmerjenimi poročajo tudi drugi raziskovalci (npr. Greif 2001, Standford v Švab, Kuhar 2004a).

V vzorec smo želeli zajeti tudi respondente, ki niso aktivno vključeni v gejevsko in lezbično subkulturo, in do določene mere nam je to uspelo: 12% anketiranih ne zahaja v gejevske in lezbične klube in lokale, 13% jih ne pozna dela gejevskih in lezbičnih aktivistov, 11% jih ne pozna nobenega gejevskega ali lezbičnega medija in nekaj manj kot polovica jih ne živi v velikem urbanem središču.

Kljub nekaterim zadržkom lahko ugotovimo, da so se naše ugotovitve približale tistim iz tujine. Tuje raziskave o populaciji istospolno usmerjenih kažejo, da so njihove karakteristike podobne splošni populaciji, le da je delež moških (gejev) večji od žensk (lezbijk), da je večina te populacije skoncentrirana v urbanih središčih, da je njihova izobrazbena raven v povprečju višja od izobrazbene ravni splošne populacije in da so, razumljivo, praviloma neporočeni. (Standford v Švab, Kuhar 2004a)

Poglavitni namen prvega dela študije - kvantitativne raziskave - je bil ugotoviti trenutni družbeni položaj istospolno usmerjenih in določiti glavne determinante družinskih in socialnih kontekstov njihovega vsakdanjega življenja. Namen raziskave ni



bil ugotavljanje deležev istospolno usmerjenih v splošni populaciji, prav tako je pri interpretaciji podatkov potrebna posebna pozornost. Zaradi metode vzorčenja in ne-reprezentativnosti vzorca podatkov ne posplošujemo na celotno populacijo istospolno usmerjenih, ampak zgolj na vzorec, zajet v raziskavi. Populacijo zgolj opisujemo, kar pa je bil tudi eden od namenov študije.

Naraščajoče metode, med katere se uvršča tudi vzorčenje s snežno kepo, ne omogočajo neposredne ocene velikosti populacije, prav tako ne moremo neposredno ugotoviti reprezentativnosti vzorca. Da bi lahko z gotovostjo trdili o reprezentativnosti vzorca dobljenega z metodo snežne kepe, bi bilo potrebno izvesti dodatne študije, vendar bi to že preseglo sam namen raziskave.

## 5. Kvalitativni del – fokusne skupine

S prvim delom raziskave smo pridobili osnovne značilnosti družbene skupine ter osnovni vpogled na družbeni položaj istospolno usmerjenih v Sloveniji. Eden od namenov raziskave pa je bil, da nam zbrani podatki služijo kot osnova za kvalitativni del študije. Skozi kvantitativni del se je izkazalo, da so teme, ki jih je potrebno podrobneje vsebinsko raziskati: proces razkritja, partnerska razmerja ter nasilje. Strukturirani anketni vprašalniki, ki smo jih uporabili v prvem delu, ne omogočajo poglobljenih vprašanj in odgovorov, kjer bi respondenti lahko argumentirano podali svoje poglede na prej omenjene teme, zato smo v tem delu raziskave izvedli sedem fokusnih skupin.

Fokusne skupine pomenijo vodeno diskusijo z izbrano skupino ljudi o njihovih izkušnjah in pogledih na določeno tematiko. Fokusne skupine so oblika skupinskega intervjuja, vendar se od skupinskega intervjuja pomembno ločijo - v fokusnih skupinah je pomembna interakcija med sodelujočimi. Glavni namen raziskovanja s fokusnimi skupinami je dobiti vpogled na stališča, občutke, izkušnje in reakcije sodelujočih, ki jih z drugimi metodami zbiranja podatkov ne bi mogli dobiti. (Gibbs 1997) Namen fokusnih skupin ni merjenje stališč, pač pa razumevanje le-teh.

Ena od možnosti pridobivanja podatkov za pričujočo raziskavo bi bili tudi poglobljeni individualni intervjuji, na katere bi pristalo več respondentov, vendar so imele fokusne skupine za nas pomembne prednosti. V relativno kratkem času smo se lahko pogovorili z več posamezniki, omogočile so nam vpogled v interakcije med sodelujočimi (po mnenju Kitzingerja (Kitzinger 1994, 1995, v Gibbs 1997) so interakcije bistveni element v fokusnih skupinah, ker poleg drugega omogočajo sodelujočim, da drug drugemu zastavljajo vprašanja in na ta način ponovno ocenijo in razmislijo o svojih pogledih na določene izkušnje) ter zaradi tega, ker so kolektivistična raziskovalna metoda s katerimi preučujemo kompleksnosti individualnih in kolektivnih življenjskih izkušenj (Madriz 2000, v Švab, Kuhar 2004b).

Fokusne skupine so se izvajale v Ljubljani, v obdobju od maja do junija 2004, v sedmih skupinah pa je sodelovalo 36 ljudi, 19 moških in 17 žensk. Pogovori so bili naporeni tako za sodelujoče, kot tudi za vodjo diskusije, saj je diskusija praviloma potekala okoli dve uri. Čeprav so pogovori potekali v Ljubljani, so bili sodelujoči iz različnih krajev Slovenije. Največ jih je bilo iz Ljubljane in Maribora, 29, dva sodelujoča sta

bila iz manjšega mesta, trije iz večjega kraja in dva iz podeželja. Povprečna starost sodelujočih je bila 27 let, najmlajši sodelujoči je bil star 19 let in najstarejši 40. Večina sodelujočih je pred tem že sodelovala v anketi, saj je bil vsak respondent povabljen k sodelovanju.

Fokusne skupine smo ločili glede na spol sodelujočih, saj je pomembno, da se respondenti počutijo čim bolj sproščeno, to pa najlažje dosežemo s homogenostjo skupin. Izvedene so bile štiri moške fokusne skupine in tri ženske.

Pri izvajanju fokusnih skupin ima moderator pomembno vlogo. Predvsem od moderatorja je odvisno, ali bodo fokusne skupine uspele ali ne. Pri občutljivih temah, kot so pogovori o spolni usmerjenosti, ima spol moderatorja velik vpliv. Zato je moške fokusne skupine vodil moški in skupine, kjer so sodelovale ženske, je vodila moderatorka. Poleg moderatorke/moderatorja je pri izvedbi fokusnih skupin prisoten tudi asistent oziroma asistentka. Tako v ženski kot tudi v moški skupini je bila prisotna asistentka. V nasprotju z ženskami, ki bi jih (kot se je izkazalo) prisotnost moškega asistenta motila in se o temah ne bi mogle sproščeno pogovarjati, pa moški respondenti niso imeli težav z asistentko ženskega spola.

V literaturi najdemo različna priporočila o številu udeleženi na fokusnih skupinah. Krueger in Casey priporočata med 7 in 10 ljudi (Krueger, Casey 2000). Naše izkušnje pri izvajanju fokusnih skupin v tržnih raziskavah (kjer se fokusne skupine pogosto uporabljajo) kažejo, da je k sodelovanju vedno potrebno povabiti več ljudi, saj je običajno, da vsaj trije ali štirje, kljub potrditvi svoje udeležbe, ne pridejo. Tudi v kvalitativni raziskavi med geji in lezbijkami se je to izkazalo kot pravilo – v vsako skupino je bilo povabljenih med 7 in 8 ljudi, povprečno število udeleženi na pogovoru pa je bilo 5, kar pomeni, da se pogovora praviloma niso udeležili po trije respondenti, ki so sicer predhodno potrdili svoj prihod. Vendar so se majhne skupine izkazale kot zelo primerne za obravnavano tematiko, ki je precej bolj intimna kakor so teme tržnih raziskav. V primeru naše raziskave so se najbolje obnesli pogovori s petimi respondenti v skupini, pri večjem številu sodelujočih (8) namreč poseganje v globino vsake od raziskovalnih tem ni bilo mogoče.

## 6. Zaključek

Študija o vsakdanjem življenju gejev in lezbijk v Sloveniji je prva tako obsežna sociološka raziskava, opravljena pri nas. Iz metodološkega stališča smo bili pri projektu soočeni z težavo, kako priti do skrite populacije, katera metoda anketiranja je za študijo najprimernejša. Jasno je bilo, da metode, ki se uporabljajo pri raziskovanju splošnih populacij, niso primerne. Največja težava pri pripravi metodologije je bila, da o populaciji istospolno usmerjenih nismo vedeli nič. Prav tako se nismo mogli nasloniti na vire iz tujine, saj so tudi tam tovrstne študije zelo redke. Študija je bila sestavljena iz dveh delov – kvantitativnega, s standardiziranim vprašalnikom, kjer pa smo uporabili kvalitativni način vzorčenja, ter kvalitativnega, v katerem smo izvedli sedem fokusnih skupin. Za vzorčenje populacije smo uporabili metodo snežne kepe, ki sodi med neslučajnostne vzorce, vendar je v doseganju skritih populacij med najprimernejšimi metodami. Takšno

vzorčenje sicer ne omogoča reprezentativnosti (oziroma o reprezentativnosti ne moremo govoriti z gotovostjo), omogoča pa vpogled v skrito populacijo. Kljub občutljivi temi smo v vzorec zajeli 443 respondentov, vzorec je bil geografsko razpršen, demografski kazalci so se ujemali z ugotovitvami iz tujine. Metoda anketiranja v prvem delu študije je bilo osebno anketiranje; sicer ne vemo, kakšni bi bili podatki, če bi uporabili samo-anketiranje, vendar smo mnenja, da bi del podatkov s samoanketiranjem verjetno izgubili, predvsem odgovore na tista vprašanja, ki so bila odprtega tipa. V kvalitativnem delu smo izvedli sedem fokusnih skupin s 36 respondenti, ki so razpravljali o treh temah, ki jih je bilo potrebno podrobneje vsebinsko raziskati: proces razkritja, partnerska razmerja ter nasilje.

## Opombe

1. Gre za anketi »O diskriminaciji na osnovi spolne usmerjenosti« (numerus 172), ki je bila v sodelovanju z ILGA Europe izvedena leta 2001, in »O registriranem partnerstvu« (numerus 205), ki je bila zaključena leta 2002. Glej Velikonja, Nataša in Tatjana Greif (2001): »Anketa o diskriminaciji na osnovi spolne usmerjenosti«, Lesbo 11/12, Ljubljana ([http://www.ljudmila.org/lesbo/raziskave\\_porocilo1.htm](http://www.ljudmila.org/lesbo/raziskave_porocilo1.htm)) in Velikonja, Nataša in Tatjana Greif (2003): »Anketa o registriranem partnerstvu«, Lesbo 19/20, Ljubljana, str. 57-63.

## Viri

- Atkinson, Rowland in John Flint (2001). »Accessing Hidden and Hard-to-Reach Populations: Snowball Research Strategies«. *Social Research Update*, št. 33, <http://www.soc.surrey.ac.uk/sru/SRU33.html> (19.4.2003)
- Frank, O., & Snijders, T. (1994). »Estimating the size of hidden populations using snowball sampling«. *Journal of Official Statistics*, 10(1), 53-67.
- Gibbs, A. (1997). »Fogus Groups«. *Social Research Update*, št. 19, <http://www.soc.surrey.ac.uk/sru/SRU19.html> (11.9.2004)
- Tatjana Greif (2001): »Anketa o diskriminaciji na osnovi spolne usmerjenosti«, Lesbo 11/12, Ljubljana ([http://www.ljudmila.org/lesbo/raziskave\\_porocilo1.htm](http://www.ljudmila.org/lesbo/raziskave_porocilo1.htm)) (11.9.2004)
- Kalton, G., Vehovar, V. (2001). *Vzorčenje v anketah*. Profesija. Fakulteta za družbene vede, Ljubljana.
- Krueger, Richard A. in Mary Anne Casey (2000). *Focus groups : A practical guide for applied research*. Thousand Oaks, CA: Sage Publications.
- De Leeuw, E., Hox, J., Kef, S. (2003). »Computer Assisted Self-Interviewing Tailored for Special Populations and Topics«. *Field Methods*, Vol. 15, No. 3, August 2003, 223-251
- Lozar Manfreda, K., Vehovar, V. (2002). »Do Mail and Web Surveys Provide Same Results?«. *Metodološki zvezki*, 18, Ljubljana, FDV.
- Meter van, K. (1990). *Methodological and Design Issues: Techniques for Assessing the Representativeness of Snowball Samples in The Collection and Interpretation of Data From Hidden Populations* (ed. Lambert, E. Y.), NIDA Research Monograph 98.
- Salganik, M.J., Heckathorn, D.D. (2004). »Sampling and Estimation in Hidden Populations Using Respondent-Driven Sampling«. *Forthcoming, Sociological Methodology* [www.columbia.edu/~mjs2105/respondent-driven-sampling.pdf](http://www.columbia.edu/~mjs2105/respondent-driven-sampling.pdf) (11. 10. 2004)

- Švab, A., Kuhar, R. (2004a). Vsakdanje življenje lezbijk in gejev – preliminarna analiza, poročilo o raziskavi, Mirovni inštitut, Ljubljana.
- Švab, A., Kuhar, R. (2004b). Vsakdanje življenje lezbijk in gejev 2 : preliminarna analiza 2 : kvalitativni del. Poročilo o raziskavi, Mirovni inštitut, Ljubljana.
- Tourangeau, R, Smith, T., W (1996). Asking sensitive questions: The impact of data collection mode, question format, and question context. Public Opinion Quarterly, Summer 1996, 60

**Avtoričin naslov:**

Barbara Neža Brečko, raziskovalka  
Pedagoški inštitut  
Gerbičeva 62, 1000 Ljubljana  
email: barbara.brecko@guest.arnes.si .

*Prejeto oktobra 2004, sprejeto za objavo pa julija 2005.  
Članek je po mnenju uredništva uvrščen v kategorijo  
izvirni znanstveni članek s kvalitativno argumentacijo.*