

UNIVERZA V LJUBLJANI

FAKULTETA ZA DRUŽBENE VEDE

**Simon Skubin**

**Analiza vpliva družbene neenakosti na različno zastopanost spolov v  
občinskih svetih (primer Slovenije)**

Diplomsko delo

Ljubljana, 2015

UNIVERZA V LJUBLJANI

FAKULTETA ZA DRUŽBENE VEDE

**Simon Skubin**

Mentor: izr. prof. dr. Tomaž Deželan

**Analiza vpliva družbene neenakosti na različno zastopanost spolov v  
občinskih svetih (primer Slovenije)**

Diplomsko delo

Ljubljana, 2015

## ZAHVALA

Rad bi se zahvalil mentorju Tomažu Deželanu za vsa navodila in nasvete med nastajanjem diplomskega dela. Hvala družini in vsem, ki so mi bili v pomoč in podporo.

## **Analiza vpliva družbene neenakosti na različno zastopanost spolov v občinskih svetih (primer Slovenije)**

Politična prisotnost različnih družbenih skupin je eno izmed temeljnih vprašanj in dilem demokracije. Prav tako je ena izmed najbolj raziskovanih dilem tudi vse večja družbena neenakost, ki ima po veliki večini raziskav zelo velik vpliv na skoraj vse aspekte življenja. Ravno to me je vodilo do izbora tematike, ki v svojem bistvu skriva željo po analizi globine vpliva družbene neenakosti in nadalje do izbire dejavnika na katerem bi se lahko kazala odvisnost, prisotnost žensk. V diplomskem delu sem tako poskušal prikazati, kateri dejavniki družbene neenakosti imajo vpliv, oziroma kažejo povezanost z odstotkom stopnje žensk v občinskih svetih slovenskih statističnih regij. Pri temu gre za eno izmed nepreverjenih področij raziskovanja, saj je večina podatkov družbene neenakosti izračunana na ravni cele države, kar je zahtevalo uporabo alternativnih metod merjenja oziroma modificirane kazalnike, prav tako pa v literaturi nisem zasledil veliko povezav med družbeno neenakostjo in deležem žensk v politiki.

Ključne besede: Družbena neenakost, prisotnost žensk v politiki, politična participacija.

## **Analysis of the impact of social inequality on different gender representation in municipal councils (on the example of Slovenia)**

The participation of different social groups in the field of politics is one of the fundamental questions and dilemmas of democracy. Another highly researched dilemma is that of social inequality. A great number of studies shows, that it has a great impact on almost all aspects of our life. This led me to the act of choosing a theme, that takes concern with the analysis of the force with which inequality penetrates the social field. Does this have anything to do with the presence of women in any way? The aim of this diploma is thus to try and show the possible points of intersection between factors of social inequality and the percentage rate of women taking part in municipalities across Slovenian statistical regions. Most of the statistical data is made for whole countries, which resulted in the need for alternative measurement methods and modified parameters, while the connection between social inequality and the proportion of women in politics is not highly researched yet.

Keywords: Social inequality, proportion of women in politics, political participation.

## Kazalo

1 UVOD .....	7
2 TEORETIČNA IZHODIŠČA .....	9
2.1 Družbena neenakost.....	9
2.1.1 Družbena stratifikacija.....	11
2.1.2 Koncepta družbenega razslojevanja.....	12
2.1.2.1 Marksov enorazsežnostni model.....	12
2.1.2.2 Webrov večrazsežnostni model .....	13
2.2 Politična participacija .....	14
2.3 Dejavniki, ki vplivajo na prisotnost žensk v politiki .....	16
2.3.1 Socio-ekonomski dejavniki .....	17
2.3.2 Politično-strukturni dejavniki .....	18
2.3.2.1 Vpliv volilnega sistema .....	19
2.3.3 Kulturno-ideološki dejavniki.....	20
3 EMPIRIČNI DEL.....	22
3.1 Delež žensk v občinskih svetih na ravni statističnih regij .....	23
3.2 Dohodkovna neenakost.....	25
3.3 Izobrazbena neenakost .....	28
3.4 Stopnja tveganja revščine.....	33
3.5 Razpoložljivi dohodek.....	35
3.6 Delež materialno prikrajšanih .....	38
3.7 Primerjava kontrolnih dejavnikov z deležem žensk .....	40
4 SKLEP .....	42
5 LITERATURA .....	44

## Kazalo tabel

Tabela 3.1: Odstotek izvoljenih žensk v občinske svete različnih statističnih regij .....	24
Tabela 3.2: Delež izvoljenih žensk v občinske svete in delež prebivalcev v 1. plačilnem razredu .....	26
Tabela 3.3: Analiza na podlagi Spearmanovega koeficienta .....	27
Tabela 3.4: Primerjava prebivalstva brez izobrazbe in tistih z visokošolsko ali višjo izobrazbo z deležem žensk v občinskih svetih.....	29

Tabela 3.5: Primerjava deleža žensk med visoko izobraženimi in pa deležem žensk v občinskih svetih .....	30
Tabela 3.6: Primerjava s Spearmonovim koeficientom.....	31
Tabela 3.7: Primerjava stopnje tveganja revščine (v %) z deležem žensk v občinskih svetih. ....	33
Tabela 3.8: Primerjava s Spearmanovim koeficientom.....	34
Tabela 3.9: Primerjava razpoložljivega dohodka z deležem žensk v občinskih svetih statističnih regij	36
Tabela 3.10: Primerjava s Spearmanovim koeficientom.....	37
Tabela 3.11: Primerjava deleža materialno prikrajšanih z deležem žensk v občinskih svetih .....	38
Tabela 3.12: Primerjava s Spearmanovim koeficientom.....	39
Tabela 3.13: Primerjava kontrolnih dejavnikov z deležem žensk.....	40

## **Kazalo grafikonov**

Grafikon 3.1: Delež izvoljenih žensk v občinske svete po regijah, razvrščeno padajoče. ....	25
Grafikon 3.2: Delež izvoljenih žensk v občinske svete in delež prebivalcev v 1. plačilnem razredu .....	28
Grafikon 3.3: Prikaz povezave deleža prebivalstva brez izobrazbe z deležem žensk izvoljenih v občinske svete .....	32
Grafikon 3.4: Delež izvoljenih žensk v občinske svete in delež prebivalcev z visokošolsko ali višjo izobrazbo .....	32
Grafikon 3.5: Delež izvoljenih žensk v občinske svete in delež žensk med visoko izobraženimi. ....	33
Grafikon 3.6: Delež izvoljenih žensk v občinske svete in stopnja tveganja revščine.....	35
Grafikon 3.7: Delež izvoljenih žensk v občinske svete in razpoložljivi dohodek .....	37
Grafikon 3.8: Delež izvoljenih žensk v občinske svete in delež materialno prikrajšanih.....	39
Grafikon 3.9: Primerjava deleža materialno prikrajšanih, razpoložljivega dohodka in stopnje tveganja revščine glede na delež izvoljenih žensk v občinske svete .....	41

## 1 UVOD

Pot moje diplomske naloge se začne pri terminu družbena neenakost, ki postaja v 21. stoletju ena izmed najbolj obravnavanih tematik, na račun katere se vse pogosteje krešejo mnenja. Pri tem je zanimivo, da se nam kljub vse večjemu napredku in vse bogatejši družbi dogaja, da imamo v velikem bazenu ljudi vse več takšnih, ki se spopadajo z vsakdanjim preživetjem, medtem pa na drugi strani zgornja polovica družbe dosega vse boljše rezultate in enormno povečuje razmak med enimi in drugimi. V tejle zgodbi se sam sicer ne morem meriti z raziskovalci, ki poskušajo družbeno neenakost meriti in vrednotiti na zelo kompleksnih področjih, lahko pa vsaj poskušam z minimalnim prispevkom raziskati, ali imajo določene neenakosti kakšne korelacije. Pri tem sem sam izbral primerjavo med družbeno neenakostjo in zastopnostjo spolov v političnem prostoru.

Dandanes je politična participacija žensk v političnem življenju nekaj, kar v veliki meri vpliva na to, kako bo določena družba dojeta z vidika demokratičnosti. Če lahko za preteklost govorimo, da je bila odsotnost žensk v politiki nekaj, kar je bilo pogojeno s političnim sistemom, ki je onemogočal politično kandidiranje in udejstvovanje ženskega dela populacije, kaj takega ne moremo reči za čas 21. stoletja, v katerem naj bi bilo zastopanje obeh spolov enakopravno. Kljub temu v večini primerov raziskovanja prisotnosti žensk v politiki avtorji ugotavljajo, da so ženske večinoma v manjšini. Pri tem zanimivo razmišljanje ponudi Gaber Antičeva (1998, 10–11), ki pravi, da se je "sodobna politična misel očitno zadovoljila z ugotovitvijo, da imajo ženske po pridobitvi volilne pravice enake politične pravice kot moški; če pri tem niso tudi enakih rezultatov kot moški, to ni več stvar politične teorije, ampak kvečjemu konkretne politične prakse. S takšnim stališčem bi se lahko celo strinjali, če problem politične odsotnosti ne bi bil konstanten oziroma če ženske, odkar so dobile možnost na volitvah izbirati svoje predstavnice in predstavnike in tudi biti izvoljene, ne bi bile vedno podreprezentirane v primerjavi s svojo številčnostjo v celotni populaciji. Prav njihova konstantna podreprezentiranost, ali če rečemo drugače, vsakokratna premajhna prisotnost v najvišjih organih politične oblasti v pogojih predstavniških demokracij, nas navaja k sklepu, da je s takšno demokracijo nekaj narobe." Sam pri tem ne želim poseči na polje pravičnosti oziroma nepravičnosti ženske podreprezentiranosti, ampak želim v svojem raziskovalnem delu ugotoviti, ali imata pojma participacija žensk in družbena neenakost kakšne skupne točke.

Tako je **namen** moje diplomske naloge, poleg ugotavljanja v kolikšni meri (če sploh) so ženske podprezentirane, predvsem vprašanje, ali ima na ta delež vpliv tudi družbena neenakost, ki jo bom poskušal modificirati z različnimi kazalniki družbene blaginje, po katerih bom v empiričnem delu meril povezavo s prisotnostjo žensk. Pri tem bom postavil na dlan analiziranja primerjavo med neenakostjo v zastopanju na političnem odru in drugimi neenakostmi, kar sledi mnenju, da ima "družbena neenakost veliko obrazov, vendar postane njena povezava z demokracijo še posebej zanimiva pri vprašanju politične enakosti" (Whelehan in Pilcher v Krašovec in Deželan 2014, 10).

Moje **raziskovalno vprašanje** se bo na podlagi povedanega usmerilo k vprašanju, ali družbena neenakost vpliva na prisotnost žensk, pri tem pa sem se osredotočil na lokalno raven, ki je ne bodo predstavljale posamezne občine vzete kot samostojen primer, ampak bom poskušal raziskati povezanost na ravni statističnih regij, saj so dostopni statistični podatki v tem primeru veliko obsežnejši. S tem bom dobil dober vpogled v različne slovenske regije. Poskušal bom dokazati, da imajo socio-ekonomski kazalniki vpliv na število izvoljenih žensk v občinskih svetih na ravni statističnih regij, prav tako pa želim v svoji raziskovalni nalogi preučiti, kateri so tisti družbeni kazalci neenakosti, ki imajo potencialno največji vpliv na prisotnost ženskega dela populacije.



## 2 TEORETIČNA IZHODIŠČA

### 2.1 Družbena neenakost

*Družbena neenakost se pojavi, ko so sredstva v dani družbi porazdeljena neenakomerno, ponavadi preko nekih norm dodelitve, ki vzbudi posebne vzorce vzdolž linij družbeno določenih kategorij oseb. Ekonomska neenakost, ponavadi opisana na podlagi neenake distribucije porazdelitve dohodka, je pri tem običajno raziskovani tip družbene neenakosti. Čeprav discipline ekonomije in sociologije ponavadi uporabljajo različne teoretične pristope, pa sta pri raziskovanju ekonomske neenakosti aktivno vključeni s podobnimi instrumenti. Vendar pa pri tem ne smemo pozabiti na socialno neenakost in pa neenakost razdelitve naravnih virov, ki poleg ekonomskih virov ravno tako določajo oziroma vplivajo pri socialnem statusu. Norme razdelitve lahko vplivajo na razdelitev pravic in privilegijev, družbene moči, dostopa do javnih dobrin (kot sta izobraževanje in pravosodni sistem), ustrezne nastanitve, prevoza, kreditov in finančnih storitev (bančništvo) ter drugih socialnih dobrin (Sernau v Myers 2010, 15).*

Pri družbeni neenakosti gre za v zadnjem času zelo raziskovan pojav, ki ima po mnenju številnih avtorjev izjemen pomen na veliko število pojavov, ki se dogajajo v družbi. Tako recimo Wilkinson in Pickett (2010, 3–14) opisujeta, kako kljub veliki gospodarski rasti in povečanemu življenjskemu standardu družbe ne odražajo podobnih dosežkov tudi na drugih področjih, kot so recimo zdravje, povprečna življenjska doba in ne nazadnje dožemanje lastne sreče. Avtorja si zastavljata vprašanje, kaj je razlog, da človeštvo kljub izobilju, kateremu ni para v človeški zgodovini, ne zmore ustvariti okolja, v katerem bi bili izkoriščeni vsi osebni potenciali. Avtorja se osredotočata na neenakost v porazdelitvi dohodkov in dokazujeta, kakšno vlogo ima na naše življenje vpliv te komponente; »razlike v dohodkih nam po drugi strani ne omogočajo samo preprosto razvrstiti ljudi v različne razrede, omogočajo nam izmeriti tudi, kako velike so razlike v določeni populaciji. Kljub temu da je neenakost v dohodkih nepopolno merilo statusnega ločevanja, nam o neki družbi pove zelo veliko« (Wilkinson in Pickett 2010, 284).

Je pa opozarjanje le na dohodkovno neenakost nekoliko preveč enostavno, na kar je opozorjeno tudi v strokovni literaturi.

*Za določitev značilnega položaja posameznika na razsežnosti neenakosti potrebujemo kriterije umeščanja, neko vrsto »lestvice neenakosti«. Ta zahteva je na prvi pogled videti enostavna, saj se na primer dohodkovna razsežnost ponuja kot samo po sebi umevna »lestvica neenakosti«. Vendar pa je potrebno že tukaj poudariti, da gre pri zvedbi družbene neenakosti zgolj na tovrstno razsežnost za zelo poenostavljen – in s tem pojasnjevalno močno podoptimalen – model družbene neenakosti, kakršna obstoja v realnih družbenih sistemih. Družbena neenakost v realnosti je kompleksna razsežnost, tako z vidika svoje strukture in nenehne dinamike (Hafner 1995 v Malnar 1996, 66).*

*Izhodiščno analitično vprašanje je tako, koliko kriterijev sploh potrebujemo za optimalen opis homogenih skupin na razsežnosti družbene neenakosti, oziroma za optimalno raziskovanje med njimi, in kateri kriteriji so to. Eden od osnovnih raziskovalnih problemov pri proučevanju družbene slojevitosti je torej identifikacija družbenih skupin, oziroma določitev meril, na podlagi katerih razvrščamo. Gre za problem operacionalizacije izhodiščnega koncepta družbene slojevitosti, katere rezultat naj bi bila jasna, nedvoumna in popolna klasifikacija posameznikov v družbene sloje (Hafner 1992 v Malnar 1996, 66–67).*

Kljub vsem kazalnikom, ki jih lahko zberemo in poskušamo operacionalizirati, pa je na koncu še zmeraj stvar vsakega posameznika, kako dane podatke dojema in razlaga; »družbeno neenakost lahko razumemo in opravičujemo na različne načine, ki so odvisni od tega, s katerega konca se jih lotimo. Razlagamo lahko simbolne pomene ali pa opisujemo statusne in deprivacijske učinke na tiste, ki so zaradi neenakosti izključeni iz družbenega življenja« (Dragoš in Leskošek 2003, 7).

Tako je med literaturo več različnih opisov glede potrebe ali nepotrebe neenakosti ter kaj le-ta v končni fazi sploh povzroča. Še posebej zanimivo tezo je razvil Rawls, ki neenakost opravičuje s tem, da je le-ta še zmeraj pravična, v kolikor izpolnjuje dva pogoja, ko »a) lahko upravičeno pričakujemo, da je neenakost koristna za vsakogar in b) da je neenakost v zvezi s tistimi položaji, ki so dostopni vsem« (Rawls v Dragoš in Leskošek 2003, 31). Vse skupaj ima sicer smisel, vendar pa pride pri tem do težave, ki jo izpostavljata tudi avtorja, in sicer da »lahko s prvim merilom opravičimo skoraj vsako stopnjo neenakosti. Primer: premoženjsko razdaljo med najpremožnejšimi in najmanj premožnimi sloji lahko z Rawlsom še vedno opredelimo za pravično celo v najostrejših družbenih razmerah, kjer so najnižji premoženjski

sloji najštevilčnejši, kjer je stopnja neenakosti pretirano visoka, kjer so davki na dobiček in premoženje najnižji in kjer je višina socialnih pomoči zgolj simbolična. Celotna takšna razmera je še vedno mogoče opravičevati s trditvijo, da eskalacija neenakosti koristi tudi najrevnejšim, saj se z maksimiziranjem bogastva najbogatejših minimalno povečuje tudi priliv v državni proračun, iz katerega se izplačujejo minimalne dajatve; ali še bolj preprosto: več ko bo bogatih, več bo tudi denarja, zbranega na dobrodelnih prireditvah« (Dragoš in Leskošek 2003, 31–32).

Pri tem se pojavlja zanimiva dilema, saj v sociologiji ne obstaja neka enotna teorija razslojevanja modernih družb, kljub temu pa je nekaj teorij, ki so dojete kot najučinkovitejši pokazatelj stanja.

### 2.1.1 Družbena stratifikacija

Pred opredelitvijo teorije je potrebno poudariti, da prihaja na področju družbene neenakosti do določene delitve, ki poudarja različne komponente, ki so pomembne za določene primere raziskovanja. Sam bom tako poskušal razdeliti polje raziskovanja na različne skupine, iz katerih bom nadalje poskušal v empiričnem delu izpeljati povezave.

*Vse družbe rangirajo svoje pripadnike na bazi določenih karakteristik. Pri družbah z nizkim tehnološkim razvojem, je stratifikacijski sistem ponavadi enostaven z le nekaj vzorci razlikovanja, pri čemer gre največkrat za ločevanje med spoloma in pa ločevanje na podlagi starosti. Na drugi strani pa so moderne družbe z visoko tehnološko razvitostjo veliko bolj zapletene, rezultat je veliko večja stratifikacija. Pri tem si samo zamislite tisoče poklicev, ki so del industrijske družbe, ki poleg ogromnega števila zaposlenih ustvarjajo tudi zelo visoko število odnosov, s katerimi se ustvarjajo socialne hierarhije. Pri tem so najpomembnejše hierarhija razredov, etničnosti in spola (Marger 2002, 15).*

- *Razred*: princip socialnega razreda je koncept, ki je bil v ospredju veliko sociologov. Gre za naslavljanje skupin ljudi s približno podobnim poklicem ter zaslužkom. Razredne hierarhije so značilne za vse moderne družbe, prav tako pa se jim namenja tudi največ pozornosti;
- *rasa in etničnost*: v družbah, za katere je značilna velika rasna raznolikost, postane razlikovanje na podlagi barve kože ali etničnosti glavna kategorizacijska komponenta ljudi ter s tem tudi zelo dober pokazatelj neenakosti;

- *spol*: v nobeni družbi moški in ženske ne opravljajo identičnih funkcij, vendar še bolj pomembno, v nobeni niso vrednoteni enakopravno, kar pripelje do tega, da so tudi obravnavani neenakopravno. Spolna hierarhija je del vseh družb, ne glede na kakšni stopnji tehnološkega razvoja je le-ta.

## 2.1.2 Koncepta družbenega razslojevanja

Zaradi dejstva, da konceptualno okolje, v katerem se odvijajo študije razslojenosti, še vedno največkrat tvorijo tradicionalne teorije, se bom v tem delu osredotočil na dve izmed njih, ki predstavljata neko ogrodje raziskovanja družbene neenakosti. Raziskoval bom dve sociološki teoriji, ki predstavljata različne razsežnosti, kjer nudi sociološka tradicija izhodišča za enorazsežnostni kot tudi večrazsežnostni model. Avtor enorazsežnostnega modela je Marx, večrazsežnostnega pa Weber.

»Enorazsežnostni model praviloma vsebuje prav predpostavko, da je uspel zajeti bistveno razsežnost realnega sistema, oziroma predpostavko, da je prav z izključitvijo manj pomembnih sestavin povečal svojo pojasnjevalno moč. Večrazsežnostni model pa vsebuje nasprotno predpostavko, da je prav s povečanjem števila sestavin model vse bližje opisu realnega sistema« (Malnar 1996, 84).

### 2.1.2.1 Marksov enorazsežnostni model

Oprelitev, ki jo poda Marx (v Grusky, 2008: 74–90) glede modela razslojevanja, je v svoji osnovi zelo enostavna, saj je razdeljena le na merilo lastniškega ali nelastniškega položaja posameznika. S tem se poskuša osredotočiti na stvar, ki je tipična opredelitev njegovega opusa. Je pa pri tem v prihodnosti začelo prihajati do določenih kritik, ki so enorazsežnostni model opredeljevale kot preveč enostavnega, saj ne omogoča učinkovitega razlikovanja stališč med skupinami na razsežnosti neenakosti.

*Neuspeh operacionalizacije Marksovega teoretičnega dihonomnega modela v empirično strukturno spremenljivko je predvsem izpostavil odsotnost empiričnega izkazovanja skupne »razredne zavesti«. Zlasti razred nelastnikov se na empirični ravni*

*izkaže kot notranje mnenjsko povsem heterogena skupina. V tem smislu je neuspeh na ravni empirične operacionalizacije služil tudi kot argument v teoretičnih polemikah med nemarksisti in neomarksisti glede samega izvornega marksističnega modela družbe. Prav empirična raven opazovanja je nakazovala, da izvorni model pomeni preveliko poenostavitev opisa razslojevanja 'kapitalistične družbe' (Malnar 1996, 84–85).*

Kljub vsemu pa je Marksova opredelitev na koncu prevladala nad Webrovo, saj je pri empiričnem raziskovanju neenakosti prišlo do tega, da je postala spremenljivka ekonomske umeščenosti edina, s katero se v standardni demografiji meri umestitev posameznika v strukturo neenakosti.

*Temeljna in praviloma izključna razsežnost, na podlagi katere se tvori strukturna spremenljivka, tako ostaja razsežnost »ekonomskega kapitala«. V tem smislu je na ravni izbire kriterijev tvorjenja skupin neenakosti marksistična tradicija prevladala nad webrovska, ki je večkriterijska. Kot opredeljenost z marksistično tradicijo namreč lahko razumemo to, da avtorji sploh vidijo razsežnost družbene neenakosti kot tisto, ki je v svojem bistvu določena z ekonomsko osjo (Malnar 1996, 86).*

Tako je v praksi lepo vidno, da je prišlo na ravni zaznavanja družbene neenakosti tudi in predvsem med strokovnjaki do tega, da se je začela ekonomska oziroma dohodkovna neenakost pojmovati kot nekaj, kar temeljno zaznamuje vse oblike neenakosti. Prav v tem pa sam vidim velik vpliv na proučevanje dveh oblik neenakosti, ki bi lahko bili v korelaciji, in sicer dohodkovne ter politične neenakosti žensk na ravni zastopanosti občinskih svetov.

### **2.1.2.2 Webrov večrazsežnostni model**

Za razliko od Marksovega enorazsežnostnega modela, pa se je kasneje uveljavil tudi Webrov model, ki je jemal marksistični model za nekakšen navdih pri formiranju hipotez, ampak ga je poleg tega dojemal kot preveč enostavnega za opisovanje družbene neenakosti. Tako recimo Clark in Lipset (1991, 399) navajata, da je Weber poskušal razviti alternativni model, ki bi upošteval razlike v mehanizmi hierarhične diferenciacije. Pri tem je bil po mnenju avtorjev njegov ključni prispevek k preučevanju družbene neenakosti to, da je pokazal kako razred,

birokracija in status delujejo neodvisno drug od drugega, ko pride do vprašanje socialnega razlikovanja (Clark in Lipset 1991, 399).

Pri tem razdela spodnje pojme:

- *razred*: ekonomska pozicija določene osebe v družbi, ki je utemeljena na rojstvu in individualnih dosežkih. Pri tem se Weber razlikuje od Marxa, ker sam ne vidi stratifikacije na takšen način, ampak opaža, da za pripadanje določenemu razredu ni potrebno biti lastnik kapitala. Sam namreč podaja primer, kako korporativni voditelji običajno vodijo podjetja, katerih niso lastniki, medtem ko bi Marx takšne posameznike uvrstil med proletariat kljub njihovim visokim prihodkom;
- *status*: pri tem avtor cilja na prestiž določenega posameznika v družbi (popularnost). Avtor navaja, da ni le materialni status tisti, ki vpliva na politično moč, ampak imajo določene popularne osebe prav tako velik vpliv na družbo, kljub temu da imajo manjše materialne vire;
- *birokracija*: avtor daje primere, kako lahko posameznik dosega določeno moč skozi določene institucije in doseže določeno socialno spremembo svojega statusa (Stark 2007).

Skozi ta model lahko tako opazujemo, katera komponenta je v danem trenutku najpomembnejša, saj njegov model ne vsebuje vnaprejšnje hierarhizacije, ampak pušča, da to linijo definira vsak primer zase (Giddens 1973, 44).

## 2.2 Politična participacija

»Vprašanje politične participacije in načina le-te je temeljno vprašanje demokracije, ki nadaljnjo odločilno vpliva na vse aspekte političnega življenja. Pri tem je v Leksikonu politike za najsplošnejši pomen pojma participacija zapisano: »sodelovanje občanov oz. državljanov v najrazličnejših procesih odločanja – v gospodarstvu, v javni upravi, v političnih strankah, v zdravstvu, v šolstvu, kulturi, medijih itd.« (Sruk 1995, 233).

Za polje mojega raziskovanja je potrebno izpostaviti razliko med predstavništvom (ki bo raziskovano s številom žensk v občinskih odborih) in participacijo. Della Porta (2003, 64) pravi: »čeprav je v pojmovanjih demokracije vedno prisotna napetost med predstavništvom in participacijo, pri čemer prvo v konkretnem razvoju demokratičnih institucij jasno prevladuje,

pa je določena raven participacije brez dvoma nujna za to, da legitimira predstavnike« (Della Porta 2003, 64). Nadalje je tukaj še vprašanje politične participacije, ki je v mojem primeru nujna obrazložitve, saj le-ta predstavlja raziskovano skupino prisotnih žensk v občinskih svetih. Pri tem nam Brezovšek (1995, 202) obrazloži, da je politična participacija vrsta participacije v procesu vladanja, pri kateri ima ljudstvo možnost, da je udeleženo v procesu, pri katerem se izbirajo politični voditelji, v skrajnejšem primeru pa lahko tudi sami postanejo kandidati oziroma izvoljeni predstavniki ljudstva.

Poleg te razlage je tukaj še zelo podobna, ki politično participacijo opisuje kot »vključenost posameznika v politični sistem na različnih ravneh dejavnosti, segajočih od popolnega nezanimanja do zasedanja politične funkcije (Rush, 1992). V pojmovanju, ki je nekaj ožje, pa pomeni tiste drže državljanov, katerih cilj je vplivati na politični proces (Axford in drugi, 1997)« (Della Porta 2003, 64).

Pri pojmu politična participacija in povezavi na vprašanje prisotnosti žensk je tukaj nujno dodati še rezultate raziskave, ki jo je opravil Milbrath (Milbrath in Goel, 1977), ki prikazuje neenakosti v obsegu politične participacije med različnimi skupinami. Tako ob enakih pogojih najvišje ravni dosegajo:

- tisti, ki imajo višjo raven izobrazbe,
- tisti, ki prihajajo iz srednjega sloja, v primerjavi z delavskim razredom,
- moški v primerjavi z ženskami,
- ljudje v srednjih starostnih skupinah,
- poročeni v primerjavi s samskimi,
- prebivalci mest v primerjavi s prebivalci podeželja,
- tisti, ki živijo v določenem kraju dlje, v primerjavi s tistimi na novo,
- tisti, ki sodijo k narodnostni večini,
- tisti, ki so družbeno angažirani ali vključeni v različne organizacije (Della Porta 2003, 67).

Prav tako je do zelo podobnih rezultatov o tem, kaj vpliva na politično participacijo, pripeljala tudi raziskava Smetsove in van Hamove (2013, 344–359), ki dokazuje, da izobrazba, prihodek, socio-ekonomski status in spol igrajo zelo pomembno vlogo pri tem, ali bo šel nekdo volit. Le-to je lahko ključnega pomena, kakšen bo volilni izid in nadalje tudi kakšna bo spolna sestava telesa, v katerega so bili predstavniki voljeni.

»Dejansko naj bi se socialna in ekonomska neenakost odražala tudi v politični neenakosti: brž ko državljani te svoje možnosti pretopijo v politični vpliv, se razkrije politična neenakost. Na politično prednost državljanov, ki imajo največje socio-ekonomske prednosti, naletimo v vseh državah« (Verba, Nie in Kim 1978 v Della Porta 2003, 67). Ta posredna povezava, ki kaže na vpliv socio-ekonomskega statusa, je po svojem podatku sicer navidezno nepovezana s prisotnostjo žensk, vendar lahko, glede na to da so tudi v Sloveniji ljudje z najvišjimi financami pretežno moški, nakazuje na neko povezavo.

### 2.3 Dejavniki, ki vplivajo na prisotnost žensk v politiki

*Generalno gledano obstajata dva načina gledanja na problem podprezentiranosti določenih skupin; bodisi vzamemo to kot izključno politični problem ali pa kot splošni problem družbe. Prvi način nas vodi do specifičnih političnih rešitev, kot so recimo sprememba volilnega sistema ali vzpostavitev pravno zavezujočih ukrepov (kvote), ki morajo biti spodbujene skozi finančne sankcije, drugi način pa predvideva bolj temeljne in dolgoročneje rešitve. Ideja pri tem je, da diskriminacija do določenih skupin ni omejena le na politični sistem, zaradi česar so potrebni bolj daljnovidni ukrepi. Tukaj je recimo primer žensk, ki bi imele veliko boljše možnosti za vstop v politično areno, v kolikor bi prišlo do temeljnih sprememb v izobraževalni ter zaposlitveni strukturi (enaka plača za enako delo). Drugače povedano, spremembe v politični strukturi so poganjane s spremembami v socio-ekonomski strukturi (Mateo Diaz 2005, 50).*

Pri vprašanju dejavnikov, ki vplivajo na prisotnost žensk v politiki, Krašovec in Fink-Hafner (v Brezovšek in drugi 2004, 77) trdita, da na to, ali bodo ženske kandidirale na listah političnih strank, večinoma odločata dva dejavnika, in sicer kot prvo so to viri, ki jih ima določen posameznik na voljo (izkušnje, čas, finance), kot drugo pa motivacija posameznika ali posameznice za politično delovanje (delovanje v skupno dobro, ambicioznost). Avtorici poudarjata, da sta dejavnika prav tako odvisna tudi od veliko drugih komponent, kot so izobrazba, politična ideologija in poklic (Krašovec in Fink-Hafner v Brezovšek in drugi 2004, 77).

Mateo Diazova pri tem razdeli dejavnike v tri skupine in sicer socio-ekonomske, politično-strukturne in kulturno-ideološke (Mateo Diaz v Stevens 2007, 80). Poudarja, da moramo vzeti



v obzir, da vsi ti dejavniki delujejo v različnih kombinacijah glede na vsak posamezen nacionalni sistem in druge posamezne značilnosti. Tukaj je tudi glavna težava raziskovanja reprezentiranosti žensk, saj kljub dobremu prikazu neke splošne slike dejavnikov ti še zmeraj v določenih primerih odstopajo od teorije. Kljub temu prihaja pri vprašanju prisotnosti žensk v politiki v večini primerov do dveh vrst odločitev, ki nadalje odločajo, ali bo kandidatka uspešna ali ne: »oskrbne« odločitve – odločitve kandidatke za vstop v politiko, povezava z določeno politično skupino, ponudba kandidatke, da je pripravljena kandidirati in sprejeti določene kampanjske obveznosti, in pa »povpraševane« odločitve – odločitev politične skupine, da sprejme njeno aktivnost, in odločitev drugih članov politične skupine, da jo v njeni nameri podprejo in ji omogočijo vstop v politično arena. To so kompleksne in individualne odločitve, ki nikakor ne morejo zmeraj odražati nekega družbenega položaja. Tako recimo ne moremo zmeraj povezovati nizkega položaja žensk z nizkim socio-ekonomskim ali kulturno-ideološkim položajem, saj je vsaka situacija specifična in zahteva posebno obravnavo (Stevens 2007, 80). Kljub temu so se spodaj navedeni dejavniki večkrat pojavili kot pomembni pri vprašanju zastopanosti žensk in kot taki predstavljajo neko temeljno ogrodje mojega raziskovanja.

### 2.3.1 Socio-ekonomski dejavniki

Pri izpostavljenih socio-ekonomskih dejavnikih je še posebej zanimivo, da se v večini literature dejstva dopolnjujejo in izražajo stališča, ki držijo skoraj v večini primerov. Večinoma gre za povezavo med željo in aktivnostjo žensk na političnem področju v povezavi z izobrazbeno ravno, saj naj bi bile izobražene ženske bolj kompetentne in tudi bolj samozavestne pri postavljanju sebe v ospredje, kar je nujni pogoj v političnem življenju (Stevens 2007, 81).

*Dejavnik ženskega vstopa na trg dela je daleč od nepomembnega, saj se je velika strukturna sprememba zgodila ravno s tem, ko so ženske začele zapuščati zasebno sfero. Sistem začne pokati, ko se ženske začnejo uveljavljati na trgu delovne sile v istih pogojih kot moški, pri tem pa zahtevajo enako plačilo. Pri tem se pri zapuščanju zasebnega področja in vstopanju v javno sfero vzpostavi vakuum, ki ga je bilo potrebno zapolniti. Tako se je recimo sektor, kot so vrtci in druge dejavnosti, za katere so prej skrbele neplačane ženske, spremenil v sektor ekonomske aktivnosti, objekt*

*politične pozornosti in policy regulacije. Ravno zapuščanje zasebne sfere postavi ženske v bolj viden položaj in izboljša njihove objektivne in subjektivne zmožnosti kot javne igralke ter izboljša tako človeško kot ekonomsko zmogljivost, pozitivno pa vpliva še na njihove možnosti za uspeh v politični areni (Mateo Diaz 2005, 58).*

Kljub temu, da sta socio-ekonomska enakost in opolnomočenje žensk v večini primerov ključni pri vzpostavitvi sistema, v katerem bi bila visoka stopnja prisotnosti žensk v politiki, pa le-to v nekaterih primerih ni dovolj. Tako recimo Mateo Diaz (v Stevens, 2007: 81) izpostavlja, kako so na Portugalskem in v Belgiji ženske bolj zastopane kot v Franciji in Veliki Britaniji, kljub temu da ni neenakost v zaslužku, sindikalnem udejstvovanju in prisotnosti na vodstvenih položajih prav nič manjša. Tukaj pridemo do vprašanja, kateri dejavniki so v povezavi s socio-ekonomskimi še pomembni za večjo prisotnost žensk v politiki, pri čemer Matland in Montgomery (2003, 31) izpostavljata, da »kjer je visoka stopnja ekonomske razvitosti in enakosti povezana z vzporednim obstojem proporcionalnega volilnega sistema, smo priča visokim deležem izvoljenih žensk. V kolikor eden izmed teh dveh dejavnikov manjka, so rezultati skromnejši« (Matland in Montgomery 2003, 31).

### **2.3.2 Politično-strukturni dejavniki**

»Socio-ekonomski dejavniki imajo sicer zelo velik vpliv na ponudbo žensk, ki so sposobne in predvsem željne prevzeti predstavniško pozicijo, vendar pa ima vpliv na njihovo dejansko izvolitev predvsem struktura političnega sistema. Narava političnega režima, volilnega sistema, strankarskega sistema (orientiranost političnih strank) in prisotnost formalnih ali neformalnih kvot – vse to ima lahko vpliv na rezultat« (Stevens 2007, 82).

Tako je bila recimo ena izmed hipotez ta, da bodo ženske bolj zastopane glede na to, koliko hitro se je v državi uveljavila splošna volilna pravica, kar je Mateo Diazova kasneje tudi raziskovala in prišla do potrditve hipoteze, saj je na vzorcu 15. držav Zahodne Evrope ugotovila pozitivno korelacijo med zgodnjo volilno pravico in večjim predstavništvom žensk v političnem življenju (Mateo Diaz 2005, 67).

Ni pa zmeraj vse tako, kot se pričakuje, tako recimo liberalna demokracija ne predstavlja zmeraj boljših možnosti za žensko predstavništvo. Paxton (v Mateo Diaz 2005, 68) je ugotovil, da so leta 1988 komunistični režimi imeli 17–18 % večji delež prisotnosti žensk v

primerjavi z analiziranimi nekomunističnimi državami (Paxton v Mateo Diaz 2005, 68). Prav tako Montgomery (2003, 1) ugotavlja, da so nekatere države na prehodu iz komunističnih režimov v liberalno demokracijo doživele zelo opazen padec v politični prisotnosti žensk v politiki. Tako je bil padec deleža žensk v politiki v nekaterih državah kar 20% (Matland in Montgomery 2003, 1). Tukaj se pojavljajo zanimivi podatki, ki vključujejo žensko prisotnost in družbeno enakost, saj so komunistični režimi zasledovali enakost med ljudmi, kar se je v analiziranih primerih pokazalo kot ugoden indikator ženske prisotnosti.

Poleg narave političnega sistema je eden izmed potencialno pomembnih indikatorjev ženske prisotnosti tudi orientacija in moč političnih strank. Stevensova (2007, 84) tako pravi, da imajo »leve stranke tendence po preobračanju uveljavljenih vzorcev in so bolj zavezane ideologiji spolne enakosti,« pri čemer se sklicuje na raziskave Mateo Diazove (2005, 76), kjer avtorica ugotavlja, da so se možnosti za večjo prisotnost žensk v 15. analiziranih državah Zahodne Evrope zelo povečale, v kolikor so bile vlade vodene s strani levih ali pa sredinskih strank.

Nadalje je pomemben strukturni dejavnik tudi mehanizem, s katerim stranke selekcionirajo oziroma izbirajo svoje kandidate. Pri tem gre kot prvo za razliko, ali so imenovanja izvršena s strani centralnih delov strank ali pa so pristojnosti izbiranja primernih kandidatov prepuščena lokalnim organom strank. Prav tako je pomembno, kakšen vpliv imajo na izbiranje osebni stiki in lojalnost stranki ter v kolikšni meri so postopki izbire pregledni. S tem je poudarek na ugotovitvi, da bolj transparentni postopki izbire kandidatov koristijo večjemu deležu žensk (Matland in Montgomery 2003, 33).

Kot enega izmed bolj izpostavljenih dejavnikov pa je tukaj nujno opisati še vpliv volilnega sistema in njegove možne različice.

### **2.3.2.1 Vpliv volilnega sistema**

»Volilni sistemi določajo, kdo ima volilno pravico, postavljajo okvire organizacije volitev, predpisujejo volilne postopke in tehnike ter način pretvorbe glasov volilnega telesa v poslanske sedeže« (Lijphart v Antić Gaber 1998, 61). Veliko raziskovanja se je usmerilo na določene dejavnike znotraj volilnih sistemov, ki imajo pomen na izvoljivost žensk.

Raziskovanje vpliva volilnih sistemov na žensko predstavništvo se v največji meri poudarja na iskanju, kateri med sistemi sorazmernega predstavništva in pa večinskimi sistemi je bolj koristen za prisotnost žensk. Razlika obeh sistemov je v tem, da »tipični volilni sistem večinske demokracije je sistem relativne ali absolutne večine v volilni enoti z enim sedežem; v konsenzualni demokraciji je tipično sorazmerno predstavništvo. Metode relativne ali absolutne večine v enoti z enim sedežem so popoln odraz večinske filozofije: zmaga kandidat, ki ga podpira največje število volivcev, vsi ostali volivci pa niso zastopani. Nadalje bo imela stranka, ki dobi absolutno večino ali relativno večino glasov v vsej državi, presežno število sedežev v parlamentu. Prav nasprotno je cilj sorazmernega predstavništva, da so zastopane tako večine kot manjšine, da so glasovi sorazmerno prevedeni v sedeže in da nobena stranka nima presežnega ali premajhnega števila sedežev« (Lijphart 1984 v Gaber 1996, 67).

Kar večina avtorjev ugotavlja, pri čemer se Antićeva (1998, 67) naslanja na raziskave s strani različnih strokovnjakov na področju izvoljivosti žensk (Rule, Zimmerman, Norris, Darcy, Welsch, Clark), je to, da naj bi bili sistemi sorazmernega predstavništva bolj naklonjeni prisotnosti žensk, pri tem pa tudi v teh sistemih Wilma Rule (v Antić Gaber 1998) navaja nekatere dejavnike, kot so majhne volilne enote, večinsko pravilo, d'Hondtova formula za preračunavanje glasov v sedeže in volilni prag za stranke, ki se jim je treba izogniti, saj ne vplivajo ugodno na možnosti žensk.

Kar pa je pomembno, je dejstvo, da nekatere raziskave, recimo glede prisotnosti žensk v spodnjem domu britanskega parlamenta, kažejo na to, da so v določenih primerih tudi obratne situacije, ko se sistemi sorazmernega predstavništva izkažejo za manj učinkovite (Mateo Diaz 2005, 51).

### **2.3.3 Kulturno-ideološki dejavniki**

Poleg raziskovanja socio-ekonomskih in politično-strukturnih dejavnikov pa je v literaturi raziskovan še tretji sklop in sicer kulturno-ideološki. Tako recimo Stevensova (2007, 85) izpostavlja, da lahko prva dva sklopa dejavnikov ponudita zelo dober vpogled v nivo ženske zastopanosti, kjer lahko z nekaterimi podatki zelo natančno napovemo vzorec, po katerem naj bi vse skupaj potekalo, vendar pa gledanje le teh dejavnikov ne osvetli vprašanja, kaj vodi posameznika, oziroma v mojem primeru posameznico, do odločitve, da bo kandidiral (Stevens 2007, 85). Matland in Montgomery (2003, 20) poudarjata, da je izvolitev ženske

podvržena rezultatu trifaznega procesa. Kot prvo mora kandidatka od pogoja upravičenosti do kandidiranja priti do tega, da se dejansko odloči izpostaviti kot potencialna kandidatka, nato mora od želje po kandidaturi napredovati do tega, da kandidatka dejansko postane, kot zadnje pa mora izvolitev na koncu tudi doseči (Matland in Montgomery 2003, 20).

Tukaj se pojavljajo zelo zanimiva vprašanja, s katerimi so se ukvarjale različne raziskave in ki poskušajo ugotoviti, kaj je tisto, kar vpliva kot prvo na to, da ženska prepozna željo po kandidaturi, in nadalje, kaj je pomembno, da do kandidature dejansko pride. Pri tem se je izpostavilo več različnih polj dejavnikov, ki imajo vpliv. V literaturi je poudarjen vpliv tega, koliko se ženske zanimajo za politiko. Matland in Montgomery (2003, 22) navajata, da je večina raziskav pokazala na to, da se ženske za formalno politiko zanimajo manj kot moški. Nadalje je pomembno, kako so v politični sferi dojete, tako recimo (Wilcox, Stark in Thomas v Stevens 2007, 87) opisujejo, kako je na primeru ZDA povezano dojemanje ženske kot objekta, ki mu je mesto doma, zelo pomembno vplivalo na kasnejše rezultate. Prav tako so isti raziskovalci iskali korelacijo med vplivom rimskokatoliške cerkve in prisotnostjo žensk ter prišli do ugotovitve, da je le-ta negativna (Wilcox, Stark in Thomas v Stevens 2007, 87–88). Izpostavljen dejavnik pri vprašanju želje je tukaj tudi mišljenje, da je kandidiranje pomembno, ravno tako ima zelo pomembno vlogo vprašanje, ali ima potencialna kandidatka zaupanje v to, da je to vredno storiti, in potrebno samozavest to kasneje uresničiti, prav tako pa je pomembna tudi podpora ožjega kroga družine (Stevens 2007, 92).

Vse skupaj pa se ne ustavi tukaj, saj je naslednji korak ta, da zainteresirana posameznica, ki ima željo po kandidaturi, kandidatka tudi dejansko postane. V primeru liberalne demokracije so stranke tisti vratarji, ki v največji meri pogojujejo vstop na politične funkcije. Norrisova (2004, 122) poudarja, da je zelo verjetno, da bo stranka izbrala kandidata, ki bo najbolj ustrezal neki splošni podobi izvoljivega politika, kar v danem primeru pomeni najverjetnejši izbor moškega. Kljub temu pa prihaja vsaj v Zahodni Evropi do napredka enakopravnih idej, ki je politične stranke prisilil, da vsaj navzven govorijo enakopravnosti bolj prijazen jezik, kar ima nadaljnji vpliv na splošno volilno obnašanje in ali bo kandidatka na koncu tudi dejansko izvoljena (Matland in Montgomery 2003, 39).

### 3 EMPIRIČNI DEL

V empiričnem delu sem si vse skupaj zastavil nekoliko deljeno. Kot podlaga za analizo mi bodo služili podatki o izvoljenih ženskah v občinske svete na Lokalnih volitvah 2010, pri katerih pa sem se usmeril na raven statističnih regij, kar pomeni, da sem delež žensk v občinskih svetih na področju ene regije združil in izračunal skupni delež v eni statistični regiji. V raziskavo sem zajel vse statistične regije Slovenije. Nadalje sem vse skupaj primerjal z družbeno neenakostjo, ki sem jo sam modificiral z več različnimi analiziranimi dejavniki.

Ker ne obstaja nek enoten kazalnik oziroma koeficient, na katerega bi se lahko naslonil pri vprašanju družbene neenakosti, sem si sam izbral več različnih kazalnikov družbenih značilnosti, ki kažejo stopnjo neenakosti med statističnimi regijami, in jih primerjal na lestvici uvrstitve le-teh. Pri teh dejavnikih sem se sam osredotočil na dva izmed njih, ki kažeta dve izmed najbolj analiziranih stopenj neenakosti, in sicer podatke o razlikah v dohodkih ter podatke o razlikah v doseženi izobrazbi. Pri prvem sem na podlagi statističnih podatkov izračunal delež tistih, ki spadajo v spodnji plačilni razred, in jih nadalje primerjal s tistimi, ki spadajo v dvajseti plačilni razred, ki je hkrati tudi najvišji. Razlika v odstotkih mi je služila kot osnova za določitev dohodkovne neenakosti, ki je tudi največkrat uporabljen kriterij družbene neenakosti. Nadalje sem analiziral še razlike med moškimi in ženskami v vsakem analiziranem plačilnem razredu in nato rezultate primerjal z dejanskimi rezultati prisotnosti žensk. S tem sem polje raziskovanja razširil na razliko v spolni zastopanosti določenega plačilnega razreda in dobljene rezultate primerjal z deležem žensk.

Poleg tega sem pogledal tudi razliko v izobrazbeni ravni, zanimala me je razlika med neizobraženimi na ravni statističnih regij. Zatem sem prav tako analiziral razlike med regijami na podlagi števila tistih, ki imajo vsaj višjo šolo. Razlika med deleži mi je nato služila kot drugi kriterij družbene neenakosti. Ravno tako kot v primeru dohodkovne neenakosti med statističnimi regijami pa sem raziskovanje nato razširil še na analizo deleža žensk znotraj izbranih skupin izobrazbene ravni. Le-to mi bo nadalje služilo kot pripomoček pri analiziranju, ali deleži žensk v določenih izobrazbenih poljih sovpadajo z realnimi deleži v občinskih svetih.

V analizo sem nato vključil še druge dejavnike povezane z družbeno neenakostjo, s katerimi bom poskušal dobiti neko širšo sliko vzrokov ženske zastopanosti. Tako sem si za dodatne

dejavnike izbral še stopnjo tveganja revščine, povprečni razpoložljivi dohodek posameznika in delež materialno prikrajšanih.

Kot je v nadaljevanju vidno, sem se pri raziskovanju oprl na dve vrsti tabel: najprej sem rezultate predstavil v navadnih grafih, kjer so poleg odstotnih vrednosti zapisane tudi uvrstitve regij. Nadalje sem povezave med spremenljivkami izračunal z analizo korelacij, pri čemer sem za interpretacijo povezave uporabil Spearmanov rho koeficient. Za slednjega sem se odločil zaradi maloštevilnosti enot v preučevani populaciji.

Vrednost Spearmanovega koeficienta zavzema vrednosti na intervalu  $[-1,1]$  in označuje moč povezanosti. Vrednost 0 tako pomeni, da med spremenljivkama ni povezave; absolutna vrednost 1 pomeni popolno povezanost. Pozitivne vrednosti koeficienta nakazujejo premosorazmeren odnos med spremenljivkama: višja vrednost ene pomeni višjo vrednost druge in obratno – tem nižja kot je vrednost ene spremenljivke, tem nižja bo tudi vrednost druge spremenljivke. Negativne vrednosti nakazujejo obratno sorazmeren odnos: tem višja kot je vrednost ene spremenljivke, tem nižja bo vrednost druge (in obratno). Vrednost koeficienta, ki je statistično značilna na nivoju  $p < 0,05$ , omogoča zavrnitev ničelne hipoteze o neobstoju povezanosti med spremenljivkama s tveganjem manjšim od 5 %. Z več kot 95% verjetnostjo lahko trdimo, da povezava med spremenljivkama obstaja. Pri statistični značilnosti vrednosti koeficienta na nivoju  $p < 0,01$  je tveganje za zavrnitev ničelne hipoteze manjše od 1 % (Lehman 2005).

Vsi kazalniki so izračunani za leto 2010 in nato primerjani z deležem žensk izvoljenih v občinskih svetih na Lokalnih volitvah 2010 na ravni statističnih regij.

### **3.1 Delež žensk v občinskih svetih na ravni statističnih regij**

Moj prvi kazalnik je seveda delež žensk v občinskih svetih na ravni statističnih regij. Sam sem na podlagi kazalnikov Statističnega urada Republike Slovenije za leto 2010 zbral in izračunal odstotek izvoljenih žensk na lokalnih volitvah istega leta. V oklepaje sem zapisal njihovo uvrstitev, ki bo služila za primerjavo glede na rezultate drugih kazalnikov.

**Tabela 0.1: Odstotek izvoljenih žensk v občinske svete različnih statističnih regij**

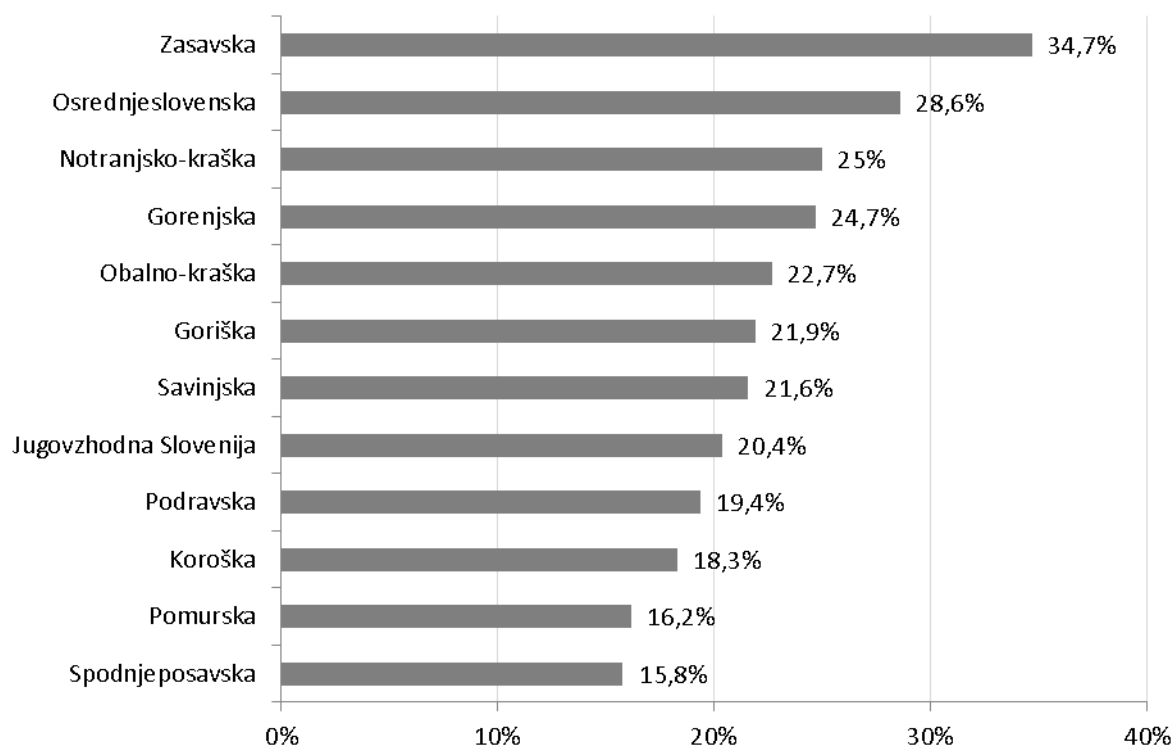
<i>Regije</i>	<i>Odstotek izvoljenih žensk v občinske svete</i>
Pomurska	16,2 % (11.)
Podravska	19,4 % (9.)
Koroška	18,3 % (10.)
Savinjska	21,6 % (7.)
Zasavska	34,7 % (1.)
Spodnjeposavska	15,8 % (12.)
Jugovzhodna Slovenija	20,4 % (8.)
Osrednjeslovenska	28,6 % (2.)
Gorenjska	24,7 % (4.)
Notranjsko-kraška	25 % (3.)
Goriška	21,9 % (6.)
Obalno-kraška	22,7 % (5.)

Vir: Statistični urad Republike Slovenije (2010).

Glede na izračunano lahko vidimo, da je večina regij med 20 in 30 odstotki, pri čemer pa odstopa Zasavska regija, ki je s 34,7 % kar krepko na vrhu lestvice, kjer ji nadalje sledijo Osrednjeslovenska (28,6 %) in pa Notranjsko-kraška (25 %) regija. Na spodnji strani lestvice je najslabše rangirana Spodnjeposavska regija, ki je s 15,8% deležem več kot dvakrat slabša od regije, ki ima najvišji delež. Pod dvajsetimi odstotki so tukaj nato še Pomurska (16,2 %), Koroška (18,3 %) in Podravska (19,4 %) regija. V nadaljevanju so rezultati podani še v grafikonu.



**Grafikon 0.1: Delež izvoljenih žensk v občinske svete po regijah, razvrščeno padajoče.**



Vir: Statistični urad Republike Slovenije (2010).

### 3.2 Dohodkovna neenakost

Analiziranje povezave dohodkovne neenakosti je v mojem primeru glavni kazalnik, ki mi bo služil pri odgovoru na mojo raziskovalno vprašanje. Pri tem sem si za analizo izbral razlike v dohodkih pri bruto plačah zaposlenih oseb na ravni statističnih regij. Kar je tukaj pomembno, je to, da sem kot primerjani skupini vzel delež tistih, ki spadajo v spodnji plačilni razred. Le-to daje nek vpogled v to, koliko je družba razslojena, saj je razlika v dohodkih nek temeljni princip razslojevanja.

V spodnji razpredelnici so med seboj primerjani podatki za obe analizirani skupini, sledi pa primerjava z deležem žensk v statističnih regijah. Regije so razvrščene po višini rezultatov, se pravi regija z najvišjim deležem v prvem razredu je zadnja na razvrstitvi, na drugi strani pa je z najboljšo oceno označena regija, ki ima najmanjši delež ljudi v prvem plačilnem razredu v

primerjavi z drugimi statističnimi regijami. Nadalje so regije v spodnji razpredelnici preverjane tudi z vidika stopnje korelacije med njimi in prikazane v razsevnih grafikonih.

**Tabela 0.2: Delež izvoljenih žensk v občinske svete in delež prebivalcev v 1. plačilnem razredu**

<i>Regije</i>	<i>1. plačilni razred</i>	<i>Delež žensk v 1. razredu</i>	<i>Delež žensk v občinskih svetih</i>
Pomurska	7,4 % (11.)	66% (12.)	16,2% (11.)
Podravska	5,4 % (8.)	53% (10.)	19,4% (9.)
Koroška	3,3 % (1.)	51% (9.)	18,3% (10.)
Savinjska	5 % (7.)	49% (5.)	21,6% (7.)
Zasavska	4,6 % (3.)	60% (11.)	34,7% (1.)
Spodnjeposavska	5,7 % (9.)	43% (3.)	15,8% (12.)
Jugovzhodna Slo.	6 % (10.)	49% (5.)	20,4% (8.)
Osrednjeslovenska	3,7 % (2.)	47% (4.)	28,6% (2.)
Gorenjska	4,9 % (6.)	50% (8.)	24,7% (4.)
Notranjsko-kraška	7,4 % (11.)	49% (5.)	25% (3.)
Goriška	4,6 % (3.)	42% (1.)	21,9% (6.)
Obalno-kraška	4,8 % (5.)	42% (1.)	22,7% (5.)

Vir: Statistični urad Republike Slovenije (2010).

Kot lahko razberemo iz grafa, bi lahko na podlagi analiziranega potrdili določene povezave, vendar pa to velja le za povezavo med deležem ljudi v prvem plačilnem razredu in pa deležem žensk v občinskih svetih. Tukaj namreč prihaja do zelo podobnih rezultatov na lestvici v skoraj vseh regijah. Sta pa tukaj tudi dve izjemi, Koroška in Notranjsko-kraška regija, ki nakazujeta, da vse skupaj le ni tako enostavno. Tako v prvem kot v drugem primeru prihaja do zelo velikega razhajanja med dobljenimi rezultati. Na drugi strani pa imamo 3 regije, ki dosegajo popolnoma enako razvrstitev v eni in drugi kategoriji. Gre za Pomursko, Osrednjeslovensko in pa Obalno-kraško regijo.

Na drugi strani lahko vidimo, da se v nobenem primeru ne kaže korelacija med tem, koliko žensk je v plačilnem razredu in nadalje koliko je izvoljenih žensk v občinske svete. Tako lahko zaključujem, da obstaja določena povezava med uvrstitvijo na prvi plačilni lestvici in deležem žensk v občinskih svetih.

Rezultate sem nato statistično primerjal še na podlagi Spearmanovega rho koeficienta in dobil naslednje podatke.

**Tabela 0.3: Analiza na podlagi Spearmanovega koeficienta**

		1. plačilni razred	Delež žensk v 1. razredu
Delež izvoljenih žensk v občinske svete	Spearmanov rho	-,598*	-,112
	Sig. (2-smerna)	,040	,730
	N	12	12

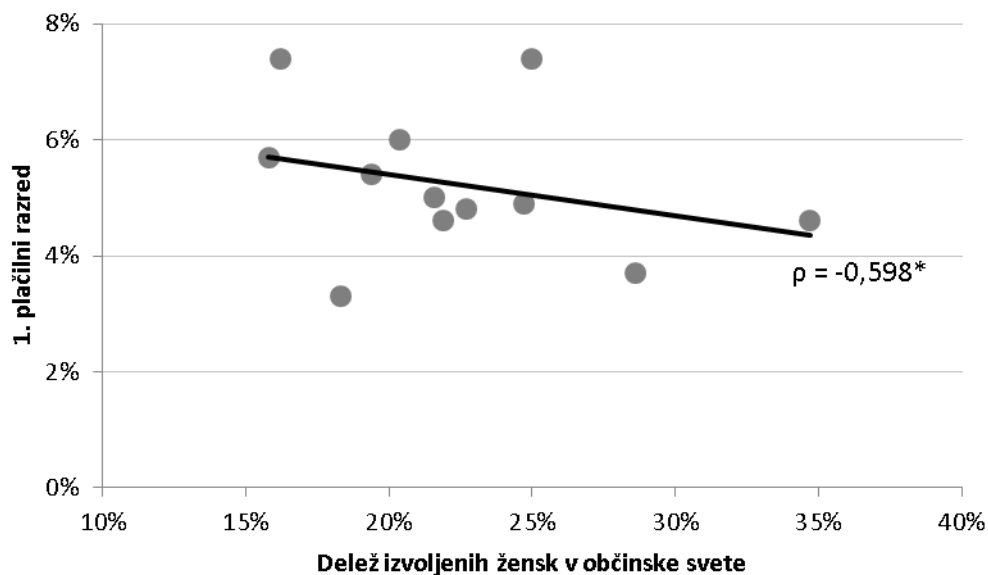
\* Korelacija je statistično značilna na nivoju 0,05 (2-smerna).

Kot je razvidno iz korelacijske matrike, obstaja med deležem izvoljenih žensk v občinske svete in deležem prebivalcev v 1. plačilnem razredu srednje močna negativna korelacija ( $\rho = -0,598$ ), kar nakazuje obratno sorazmeren odnos med spremenljivkama. Korelacija je statistično značilna na nivoju  $p < 0,05$ . Tem višji kot je delež prebivalcev v 1. plačilnem razredu, tem nižji je delež izvoljenih žensk v občinske svete in obratno – tem nižji kot je delež prebivalcev v 1. plačilnem razredu, tem višji je delež izvoljenih žensk v občinske svete.

Nasprotno pa ničelne hipoteze o neobstoju povezanosti deleža izvoljenih žensk v občinske svete in deleža žensk v 1. plačilnem razredu ne morem zavrniti, saj je tveganje za zavrnitev ničelne hipoteze preveliko ( $p > 0,05$ ).

Glede na analizirano lahko zaključimo, da obstaja korelacija med deležem prebivalstva v prvem plačilnem razredu in pa deležem prisotnosti žensk v občinskih svetih, kar je prikazano tudi v spodnjem grafikonu.

**Grafikon 0.2: Delež izvoljenih žensk v občinske svete in delež prebivalcev v 1. plačilnem razredu**



Vir: Statistični urad Republike Slovenije (2010).

### 3.3 Izobrazbena neenakost

Pri kazalniku izobrazbene ravni sem se odločil primerjati razliko znotraj same regije ter nadalje te razlike primerjati med regijami. Pri tem sem v obzir vzel celotno prebivalstvo staro nad 15 let ter nato ločil na eni strani delež tistih brez izobrazbe in na nasprotni strani deleže visoko izobraženih, pri čemer v zadnjo skupino spadajo vsi z opravljeno visoko šolo ali več. Nadalje so regije primerjane med sabo glede na uvrstitev in delež žensk v občinskih svetih. Poleg odstotka je zapisana tudi skupna uvrstitev, na podlagi katere bodo regije primerjane. Uvrstitev je oštevilčena, glede na to kaj se smatra kot najboljše za izvolitev žensk (za izvolitev naj bi bilo boljše, če je manj neizobraženih in več izobraženih); najnižja stopnja tistih z nizko izobrazbo je oštevilčena s prvim mestom in tako dalje, na drugi strani pa je s prvim mestom označena regija, ki ima največ visoko izobraženega kadra.

**Tabela 0.4: Primerjava prebivalstva brez izobrazbe in tistih z visokošolsko ali višjo izobrazbo z deležem žensk v občinskih svetih**

<i>Regije</i>	<i>Brez izobrazbe</i>	<i>Visokošolska ali višja izobrazba</i>	<i>Delež žensk</i>
Pomurska	4,3 % (2.)	12,24 % (12.)	16,2% (11.)
Podravska	4,22 % (3.)	15,61 % (7.)	19,4% (9.)
Koroška	6,2 % (10.)	14 % (9.)	18,3% (10.)
Savinjska	4,7 % (6.)	14,88 % (8.)	21,6% (7.)
Zasavska	5,3 % (7.)	13,5 % (11.)	34,7% (1.)
Spodnjeposavska	6,7 % (11.)	13,7 % (10.)	15,8% (12.)
Jugovzhodna Slo.	7,1 % (12.)	18,3 % (2.)	20,4% (8.)
Osrednjeslovenska	2,9 % (1.)	23,1 % (1.)	28,6% (2.)
Gorenjska	4,3 % (4.)	17,83 % (4.)	24,7% (4.)
Notranjsko-kraška	5,7 % (9.)	16,14 % (6.)	25% (3.)
Goriška	4,6 % (5.)	16,86 % (5.)	21,9% (6.)
Obalno-kraška	5,4 % (8.)	17,88 % (5.)	22,7% (5.)

Vir: Statistični urad Republike Slovenije (2010).

Pri analiziranju rezultatov lahko vidimo, da v večini primerov ne prihaja do nekih velikih nihanj med uvrstitvami, kar v tem primeru nakazuje na to, da ta kazalnik sovпада z deležem žensk. Vendar pa je pri tem treba pogledati nekaj izjem, ki nakazujejo, da vse skupaj ni tako enostavno. Za začetek lahko pogledamo tiste regije, ki imajo popolnoma enake rezultate. V mojem primeru je to Gorenjska regija, ki je vedno zasedla četrto mesto. Nadalje je zanimiv pogled na tiste regije, ki se v svojih razvrstitvah ponavljajo oziroma so vsi rezultati v razmaku dveh razvrstitev. V tem primeru so to Koroška, Savinjska, Spodnjeposavska, Osrednjeslovenska in Goriška regija. Na drugi strani imamo določene regije, ki ne kažejo povezave med razvrstitvijo na izobrazbeni ravni in kasneje na ravni izvoljenih žensk. Tako je recimo zanimiva Zasavska regija, ki ima največ izvoljenih občinskih svetnic, na drugi strani pa so njene uvrstitve glede na izobrazbo veliko slabše. Ravno tako je zanimiv pogled na Pomursko regijo, ki ima zelo slab rezultat v prisotnosti žensk in deležu višje izobraženih, ima pa na drugi strani drugi rezultat po deležu neizobraženih.

Pri tem je moja ugotovitev, da polovica analiziranih regij dosega zelo podobne rezultate, glede na to kakšno razvrstitev dosega v različnih kazalnikih. Vendar pa je treba pogledati tudi nekatere izjeme, ki nakazujejo na to, da ni nekega splošnega pravila glede izobrazbe in deleža žensk. Kljub temu bi tukaj kot ugotovitev lahko zapisal, da se v mojem primeru kaže korelacija med številom izobraženih in deležem žensk v občinskih svetih, glede na to kakšne so primerjave glede na statistične regije v Sloveniji.

Nadalje sem v raziskavo vključil še delež žensk pri visoko izobraženih, saj je v literaturi v veliko primerih izpostavljena povezava med velikim deležem žensk med visoko izobraženimi, ki pa se kasneje ne izražajo na političnih položajih.

**Tabela 0.5: Primerjava deleža žensk med visoko izobraženimi in pa deležem žensk v občinskih svetih**

<i>Regije</i>	<i>Celoten delež visoko izobraženih</i>	<i>Delež žensk med visoko izobraženimi</i>	<i>Delež žensk v občinskih svetih</i>
Pomurska	12,24% (12.)	56%	16,2% (11.)
Podravska	15,61% (7.)	57%	19,4% (9.)
Koroška	14% (9.)	59%	18,3% (10.)
Savinjska	14,88% (8.)	59%	21,6% (7.)
Zasavska	13,5% (11.)	57%	34,7% (1.)
Spodnjeposavska	13,7% (10.)	58%	15,8% (12.)
Jugovzhodna Slo.	18,3% (2.)	58%	20,4% (8.)
Osrednjeslovenska	23,1% (1.)	57%	28,6% (2.)
Gorenjska	17,83% (4.)	56%	24,7% (4.)
Notranjsko-kraška	16,14% (6.)	57%	25% (3.)
Goriška	16,86% (5.)	56%	21,9% (6.)
Obalno-kraška	17,88% (5.)	55%	22,7% (5.)

Vir: Statistični urad RS (2010).

Iz zgornje tabele lahko vidimo, da so deleži žensk višji od moških, vendar pa so si rezultati zelo podobni, kar nakazuje na to, da delež žensk med visoko izobraženimi ne vpliva na to,

koliko so ženske kasneje dejansko zastopane, oziroma so stopnje preveč podobne, da bi lahko zaznali odstopanja.

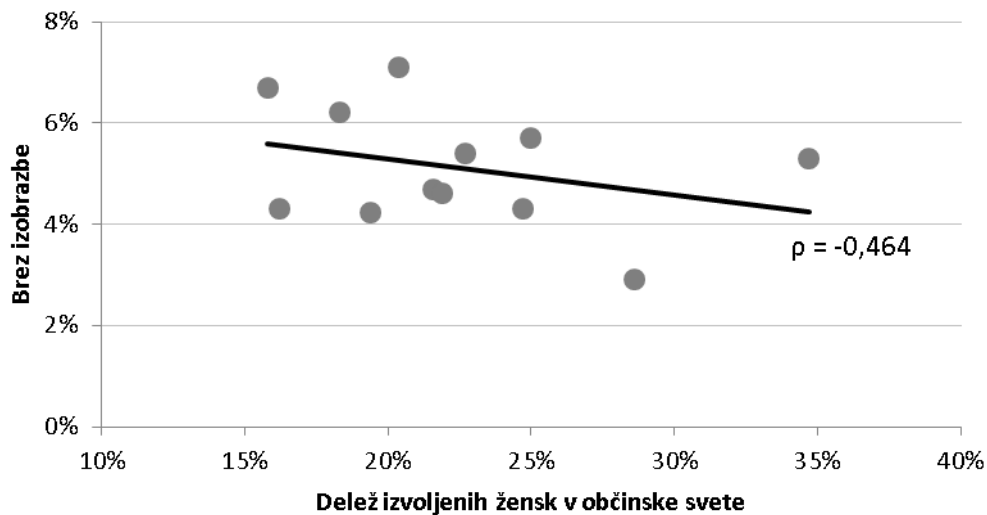
Zgornja analiza se je izkazala tudi v primeru analize Spearmonovega rho koeficienta. Korelacije so razvidne tudi iz spodnje tabele.

**Tabela 0.6: Primerjava s Spearmonovim koeficientom**

		Brez izobrazbe	Visokošolska ali višja izobrazba	Delež žensk med visoko izobraženimi
Delež izvoljenih žensk v občinske svete	Spearmanov rho	-0,464	0,496	-0,264
	Sig. (2-smerna)	0,129	0,101	0,408
	N	12	12	12

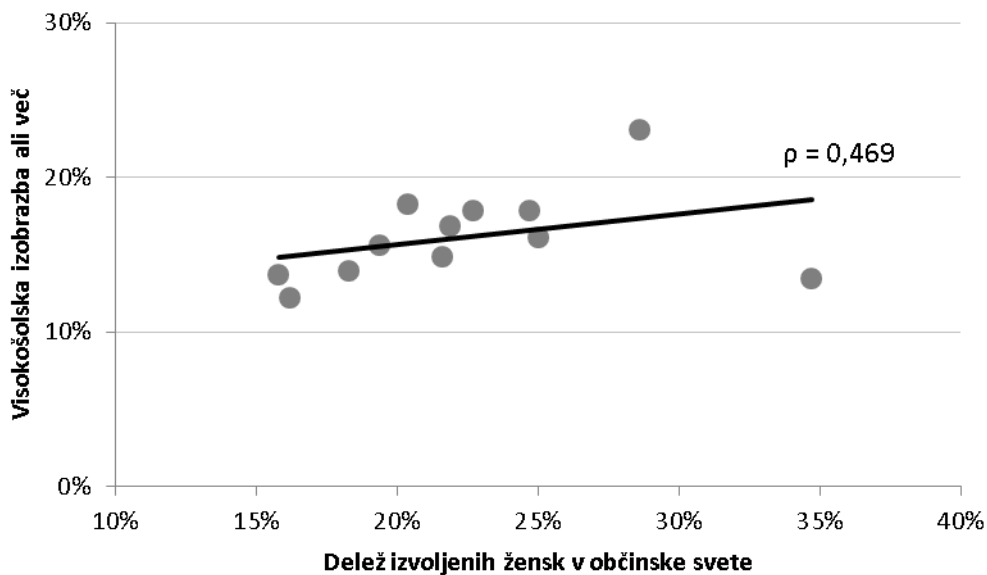
Kot je razvidno iz korelacijske matrike, obstaja med deležem izvoljenih žensk v občinske svete in tremi analiziranimi dejavniki določena povezanost, kljub temu pa koeficient ni statistično značilen. Le-to se lahko zgodi kot posledica majhnosti vzorca. Korelacija se namreč številčno lepo vidi med obratno sorazmerno povezanostjo deleža brez izobrazbe z deležem izvoljenih žensk. Pri tem velja, da nižja kot je stopnja ljudi brez izobrazbe, večja je prisotnost žensk. Na drugi strani pa je nakazana premosorazmerna korelacija med deležem visokošolsko izobraženih in stopnjo prisotnosti žensk. V tem primeru velja, da več kot je visoko izobraženih, več je tudi prisotnih žensk. Iz grafov prikazanih v nadaljevanju je lepo vidna šibka povezanost deleža žensk med visoko izobraženimi s stopnjo prisotnosti žensk.

**Grafikon 0.3: Prikaz povezave deleža prebivalstva brez izobrazbe z deležem žensk izvoljenih v občinske svete**



Vir: Statistični urad Republike Slovenije (2010).

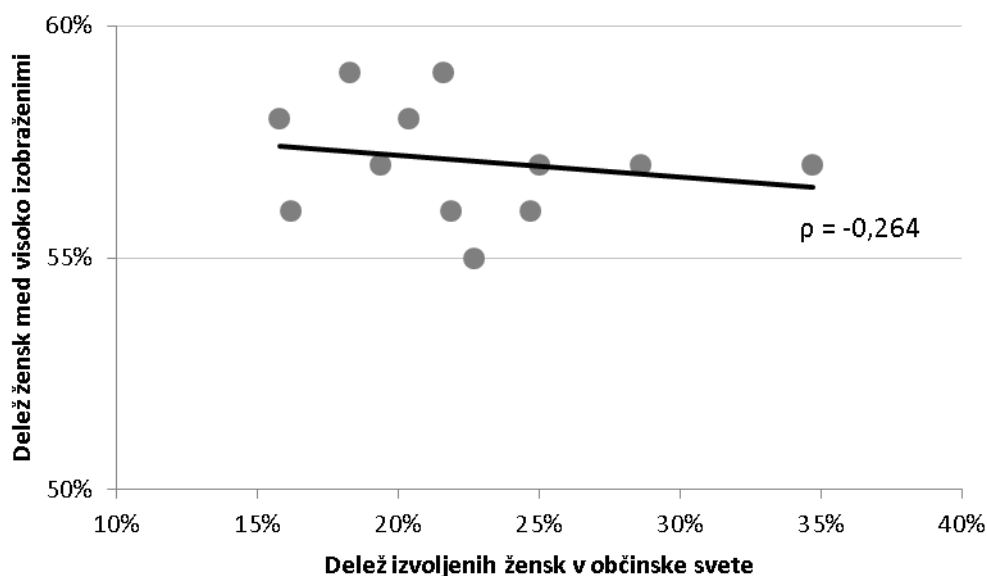
**Grafikon 0.4: Delež izvoljenih žensk v občinske svete in delež prebivalcev z visokošolsko ali višjo izobrazbo**



Vir: Statistični urad Republike Slovenije (2010).



**Grafikon 0.5: Delež izvoljenih žensk v občinske svete in delež žensk med visoko izobraženimi.**



Vir: Statistični urad Republike Slovenije (2010).

### 3.4 Stopnja tveganja revščine

V naslednjem kazalniku, ki sem ga izbral za analizo vzrokov števila izvoljenih žensk, gre za primerjavo stopnje tveganja revščine med statističnimi regijami. Gre za podatke iz leta 2010, ki mi bodo pomagali analizirati, kateri so vzroki, ki bi lahko bili relevantni. Zraven odstotnih rezultatov so še razvrstitve med različnimi regijami, ki bodo pokazale, ali primerjava med odstotno vrednostjo in dejanskim deležem kaže znake korelacije med različnimi regijami.

**Tabela 0.7: Primerjava stopnje tveganja revščine (v %) z deležem žensk v občinskih svetih.**

<i>Regije</i>	<i>Stopnja tveganja revščine (v %)</i>	<i>Delež žensk v občinskih svetih</i>
Pomurska	21,3% (12.)	16,2% (11.)
Podravska	17,9% (11.)	19,4% (9.)

Koroška	15,3% (10.)	18,3% (10.)
Savinjska	14,2% (8.)	21,6% (7.)
Zasavska	10,6% (3.)	34,7% (1.)
Spodnjeposavska	14,3% (9.)	15,8% (12.)
Jugovzhodna Slo.	12,1% (6.)	20,4% (8.)
Osrednjeslovenska	8,5% (1.)	28,6% (2.)
Gorenjska	10,7% (4.)	24,7% (4.)
Notranjsko-kraška	11,9% (5.)	25% (3.)
Goriška	9,1% (2.)	21,9% (6.)
Obalno-kraška	12,5% (7.)	22,7% (5.)

Vir: Statistični urad Republike Slovenije (2010).

Glede na prikazano je lepo vidno, da v primeru stopnje revščine prihaja do velike korelacije med regijami; skoraj vse so podobno razvrščene v obeh razvrstitvah. Pri tem je zanimivo, da imata le dve regiji več kot dve mesti razlike v razvrstitvi na obeh lestvicah. To sta Spodnjeposavska in Goriška regija. Na drugi strani pa Koroška in Gorenjska regija dosegata popolnoma enak rezultat pri obeh razvrstitvah.

Ravno tako tudi analiza s Spearmanovim rho koeficientom kaže na korelacijo med analiziranimi dejavnikoma.

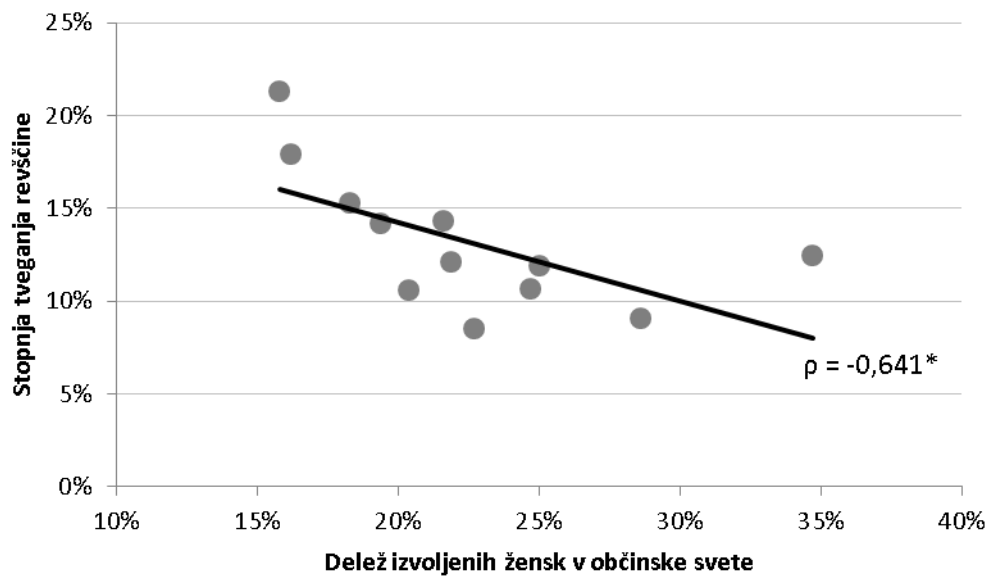
**Tabela 0.8: Primerjava s Spearmanovim koeficientom**

		Stopnja tveganja revščine (v %)
Delež izvoljenih žensk v občinske svete	Spearmanov rho	-,641*
	Sig. (2-smerna)	,025
	N	12

\* Korelacija je statistično značilna na nivoju 0,05 (2-smerna).

Kot je razvidno iz korelacijske matrike, obstaja med deležem izvoljenih žensk v občinske svete močna negativna korelacija, kar dokazuje obratno sorazmeren odnos med spremenljivkama. Tem nižja je stopnja revščine, tem višji so deleži žensk v občinskih svetih. Le-to je lepo razvidno tudi iz grafikona v nadaljevanju.

**Grafikon 0.6: Delež izvoljenih žensk v občinske svete in stopnja tveganja revščine**



Vir: Statistični urad Republike Slovenije (2010).

### 3.5 Razpoložljivi dohodek

Naslednji analiziran kazalnik, ki sem ga izbral za kontrolno skupino vzrokov prisotnosti žensk, je razpoložljivi dohodek. Moj namen je bil preveriti, ali ima denar vpliv pri rezultatu prisotnosti žensk, še pomembnejše pa je dejstvo, da mi bo ta podatek kasneje dal dober vpogled v analiziranje, ko bom preverjal dohodkovno neenakost, ki je moja temeljna komponenta analize. Razpoložljivi dohodek se v tem primeru gleda glede na to, koliko je imel posamezen prebivalec regije razpoložljivih denarnih sredstev po vseh fiskalnih transferjih.

**Tabela 0.9: Primerjava razpoložljivega dohodka z deležem žensk v občinskih svetih statističnih regij**

<i>Regije</i>	<i>Razpoložljivi dohodek</i>	<i>Delež žensk v občinskih svetih</i>
Pomurska	7099 € (12.)	16,2% (11.)
Podravska	7852 € (9.)	19,4% (9.)
Koroška	7194 € (11.)	18,3% (10.)
Savinjska	7936 € (7.)	21,6% (7.)
Zasavska	8468 € (2.)	34,7% (1.)
Spodnjeposavska	7537 € (10.)	15,8% (12.)
Jugovzhodna Slo.	7883 € (8.)	20,4% (8.)
Osrednjeslovenska	9357 € (1.)	28,6% (2.)
Gorenjska	8418 € (3.)	24,7% (4.)
Notranjsko-kraška	8387 € (4.)	25% (3.)
Goriška	8304 € (6.)	21,9% (6.)
Obalno-kraška	8350 € (5.)	22,7% (5.)

Vir: Statistični urad Republike Slovenije (2010).

Tudi na primeru primerjave razpoložljivega dohodka in prisotnosti žensk v občinskih svetih prihaja do zelo velike korelacije, ko gledamo primerjavo uvrstitev. Vidimo lahko, da ima kar pet regij, Podravska, Savinjska, Jugovzhodna Slovenija, Goriška in Obalno-kraška, enako razvrstitev. Poleg tega pa so tukaj še druge regije, pri katerih nobena, z izjemo Spodnjeposavske (pa še ta samo za dve), ne odstopa za več kot eno razvrstitev pri primerjavi obeh kazalnikov.

Prav tako je tudi statistična analiza pokazala zelo visoko korelacijo med tema dvema dejavnikoma.

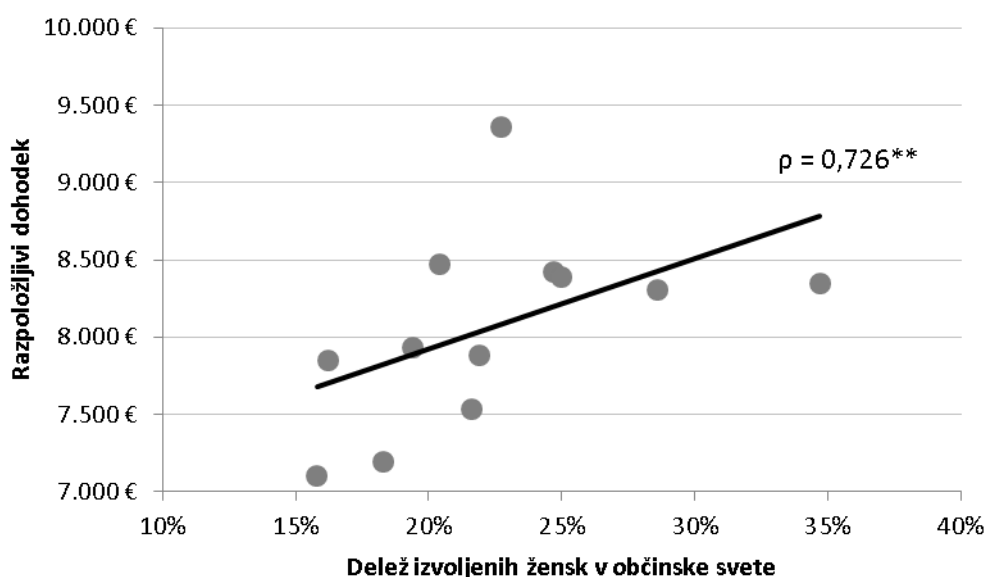
**Tabela 0.10: Primerjava s Spearmanovim koeficientom**

		Razpoložljivi dohodek
Delež izvoljenih žensk v občinske svete	Spearmanov rho	,726*
	Sig. (2-smerna)	,007
	N	12

\* Korelacija je statistično značilna na nivoju 0,01 (2-smerna).

Kot je razvidno iz korelacijske matrike, obstaja močna pozitivna korelacija med razpoložljivim dohodkom in deležem izvoljenih žensk. Pozitivna povezava nakazuje premosorazmeren odnos med spremenljivkama, kar pomeni, da v kolikor se dviga razpoložljivi dohodek v posamezni regiji, se viša tudi stopnja žensk v občinskih svetih. Pri korelaciji med deležem žensk izvoljenih v občinske svete in razpoložljivim dohodkom v regiji gre za najmočnejšo ugotovljeno korelacijo v kontekstu preučevanih dejavnikov v moji diplomski nalogi. Le-ta je lepo vidna tudi v spodnjem razsevnm grafikonu.

**Grafikon 0.7: Delež izvoljenih žensk v občinske svete in razpoložljivi dohodek**



Vir: Statistični urad Republike Slovenije (2010).

### 3.6 Delež materialno prikrajšanih

V tem primeru gre za podoben kazalnik, kot je šlo pri stopnji tveganja revščine, in sem ga izbral za širši nabor podatkov, iz katerega bo lahko vidno, kaj ima največji vpliv in ali neenakost, ki bo preučevana v naslednjem kazalniku, vpliva. Primerjani delež je v izražen v odstotkih, poleg njega pa je zapisana še razvrstitev na skupni lestvici za lažje primerjanje.

**Tabela 0.11: Primerjava deleža materialno prikrajšanih z deležem žensk v občinskih svetih**

Regije	Delež materialno prikrajšanih (v %)	Delež žensk v občinskih svetih (v %)
Pomurska	20,9% (10.)	16,2% (11.)
Podravska	19,6% (9.)	19,4% (9.)
Koroška	22,3% (12.)	18,3% (10.)
Savinjska	18,4% (8.)	21,6% (7.)
Zasavska	16,2% (7.)	34,7% (1.)
Spodnjeposavska	21,2% (11.)	15,8% (12.)
Jugovzhodna Slo.	16,0% (5.)	20,4% (8.)
Osrednjeslovenska	12,6% (3.)	28,6% (2.)
Gorenjska	10,0% (1.)	24,7% (4.)
Notranjsko-kraška	16,0% (5.)	25% (3.)
Goriška	12,4% (2.)	21,9% (6.)
Obalno-kraška	15,8% (4.)	22,7% (5.)

Vir: Statistični urad Republike Slovenije (2010).

V tem kazalniku je lepo vidno, da ne prihaja do takšne korelacije, kot je prihajalo v kazalniku stopnje tveganje revščine. Zanimivo je, da le ena regija zaseda enako mesto v obeh razvrstitvah, in sicer Podravska. Nekatere druge regije sicer kažejo določeno povezavo, vendar pa prihaja do zelo velikih nihanj.

Kljub temu pa je statistična analiza potrdila korelacijo med družbeno neenakostjo in prisotnostjo žensk do te mere, da jo lahko imenujemo močna korelacija.

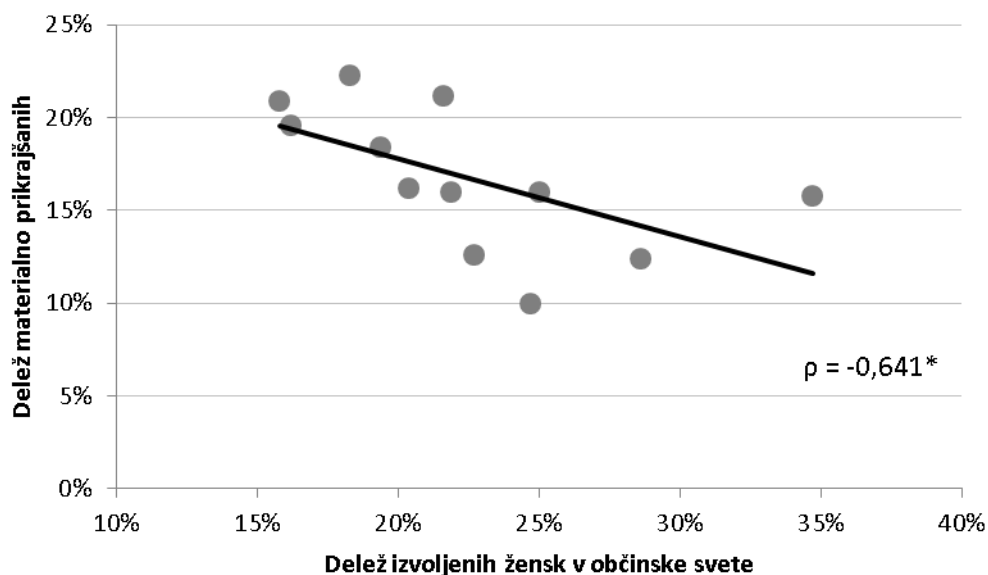
**Tabela 0.12:** Primerjava s Spearmanovim koeficientom

		Delež materialno prikrajšanih
Delež izvoljenih žensk v občinske svete	Spearmanov rho	-,641*
	Sig. (2-smerna)	,025
	N	12

\* Korelacija je statistično značilna na nivoju 0,05 (2-smerna).

Tako kot v primeru stopnje tveganja revščine prihaja tudi v tem primeru do obratno sorazmerne situacije, v kateri se nizek delež materialno prikrajšanih odrazi v zvišanju deleža žensk v občinskih svetih. Z drugimi besedami – v regijah, kjer je delež materialno prikrajšanih nizek, je delež izvoljenih žensk v občinske svete visok, oziroma tem višji kot je delež materialno prikrajšanih v neki regiji, tem nižji je delež izvoljenih žensk v občinske svete. Rezultati so prikazani tudi v naslednjem grafikonu.

**Grafikon 0.8:** Delež izvoljenih žensk v občinske svete in delež materialno prikrajšanih



Vir: Statistični urad Republike Slovenije (2010).

### 3.7 Primerjava kontrolnih dejavnikov z deležem žensk

Kot zanimivo primerjavo, ali kontrolni dejavniki dejansko kažejo korelacijo s prisotnostjo žensk na ravni statističnih regij, sem vse prej omenjene dejavnike postavil v tabelo in jih primerjal med sabo.

**Tabela 0.13: Primerjava kontrolnih dejavnikov z deležem žensk**

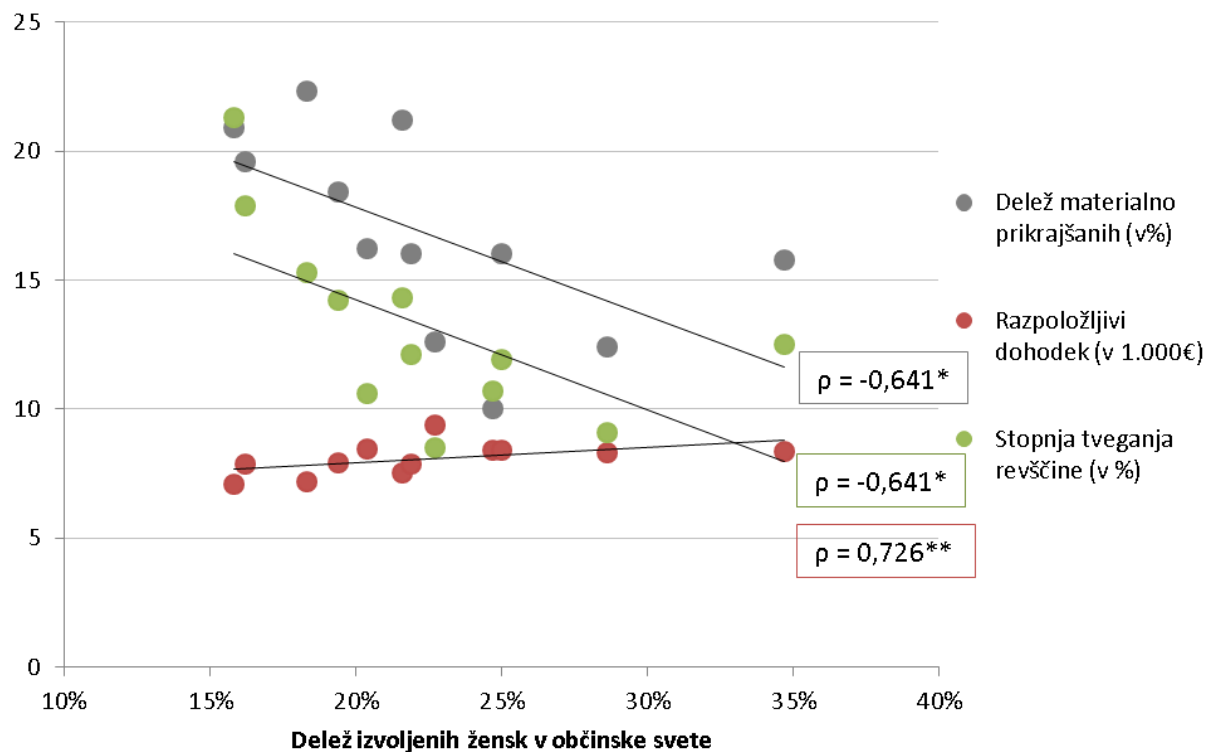
<i>Regije</i>	<i>% materialno prikrajšanih</i>	<i>Razpoložljivi dohodek (v €)</i>	<i>Stopnja tveganja revščine (v %)</i>	<i>% žensk v občinskih svetih</i>
Pomurska	20,9 % (10.)	7099 € (12.)	21,3% (12.)	16,2 % (11.)
Podravska	19,6 % (9.)	7852 € (9.)	17,9% (11.)	19,4 % (9.)
Koroška	22,3 % (12.)	7194 € (11.)	15,3% (10.)	18,3 % (10.)
Savinjska	18,4 % (8.)	7936 € (7.)	14,2% (8.)	21,6 % (7.)
Zasavska	16,2 % (7.)	8468 € (2.)	10,6% (3.)	34,7 % (1.)
Spodnjeposavska	21,2 % (11.)	7537 € (10.)	14,3% (9.)	15,8 % (12.)
Jugovzhodna Slo.	16,0 % (5.)	7883 € (8.)	12,1% (6.)	20,4 % (8.)
Osrednjeslovenska	12,6 % (3.)	9357 € (1.)	8,5% (1.)	28,6 % (2.)
Gorenjska	10,0 % (1.)	8418 € (3.)	10,7% (4.)	24,7 % (4.)
Notranjsko-kraška	16,0 % (5.)	8387 € (4.)	11,9% (5.)	25 % (3.)
Goriška	12,4 % (2.)	8304 € (6.)	9,1% (2.)	21,9 % (6.)
Obalno-kraška	15,8 % (4.)	8350 € (5.)	12,5% (7.)	22,7 % (5.)

Vir: Statistični urad Republike Slovenije (2010).

Zanimiv je tudi pogled na razsevni grafikon, ki prikazuje korelacije analiziranih dejavnikov.



**Grafikon 0.9: Primerjava deleža materialno prikrajšanih, razpoložljivega dohodka in stopnje tveganja revščine glede na delež izvoljenih žensk v občinske svete**



Vir: Statistični urad Republike Slovenije (2010).

Kot je lepo vidno iz zgornjih grafov, se kontrolni dejavniki družbene neenakosti med statističnimi regijami zelo lepo prikazujejo kot zelo dober indikator, v kolikšni meri bodo ženske kasneje zastopane v občinskih svetih. V tem primeru sam menim, da v kolikor bodo razlike med regijami pri teh socio-ekonomskih faktorjih sovpadale, bi lahko na podlagi le-tega sovpadanja trdil, da bo skladno z njimi sovpadala tudi uvrstitev na lestvici prisotnosti žensk.

## 4 SKLEP

Povezava med prisotnostjo žensk in družbeno neenakostjo je nekaj, kar do sedaj ni bilo ravno pretirano raziskovano. Ravno zato me je ideja poskusa, da bi preveril, ali mogoče obstaja kakšna pozitivna korelacija med analiziranimi pojavoma, nekako pripravila do tega, da sem se odločil poskusiti. Poleg tega je bil poglavitni razlog analize predvsem preverjanje, do katere stopnje ima družbena neenakost še vpliv. Sam namreč menim, da je vprašanje, ki se dotika tega problema, tako zelo vseobsežno, da bi ga lahko vpeljali in povezovali z marsikatero družbeno in tudi manj družbeno težavo današnjega časa.

Kar se analize dotika, mislim, da je bilo v empiričnem delu do določene mere pokazano, da ima družbena neenakost določene vplive tudi na prisotnost žensk. Pri tem se sam sicer nisem naslanjal na določene indekse, ki so v današnjem času v veljavi, kljub temu pa sem poskušal z modificiranimi kazalniki nakazati določeno povezavo med razlikami v razvojni stopnji določenih regij in dejanskimi rezultati prisotnosti žensk. Ravno tako pa sem se v raziskovanju naslonil tudi na statistične vzorce povezanosti določenih dejavnikov, ki so zelo dobro pokazali pomembnost oziroma določeno korelacijo s prisotnostjo žensk.

Prvi sklop analiziranja je recimo pokazal določeno povezanost med razlikami v obsegu najrevnejših skupin in prisotnostjo žensk na ravni statističnih regij, vendar pa prihaja do določene razlike glede na teoretično podlago, saj v primeru Slovenije ne prihaja do velikih razlik v deležu žensk znotraj določene skupine. Tako se je recimo pokazalo, da nobena regija ne pretirano odstopa od povprečja deleža žensk znotraj skupine, prav tako pa je bilo lepo vidno, da delež žensk znotraj najslabše plačane skupine ne igra pretirane vloge pri dejanskem rezultatu prisotnosti žensk. Je pa statistična analiza nadalje pokazala srednje močno obratno sorazmerno korelacijo med analiziranimi dejavnikoma, kar daje vedeti, da določena povezava obstaja.

V drugem sklopu je bila analizirana izobrazba na podlagi deleža tistih brez izobrazbe in deleža visoko izobraženih. Prav tako kot v primeru dohodkovne neenakosti se tudi v tem primeru kažejo določeni vzorci, ki bi znali kazati na določeno povezavo med izobrazbeno razliko med regijami in prisotnostjo žensk, vendar pa so tudi v tem primeru dobljeni rezultati zelo različni. Glede na vse bi lahko ocenil, da ima predvsem delež visoko izobraženih določen vpliv na to, koliko žensk bo izvoljenih. Zanimivo je predvsem dejstvo, da v večini primerov prihaja do podobnih izsledkov kot v teoriji, in sicer da so ženske v povprečju bolj izobražene,

kar naj bi se kasneje kazalo v večji participaciji in posledično v večji prisotnosti v občinskih svetih. Vendar pa ta povezava v mojem primeru ne drži, saj statistična analiza ni pokazala korelacije, oziroma je ta zanemarljiva. Zanimivo pri tem sklopu je dejstvo, da statistična analiza sicer ni zaznala statistično značilnega koeficienta, vendar se kasneje tudi iz grafov v prilogi lepo vidi korelacija analiziranih dejavnikov.

Za zadnji del analize sem si izbral še določene kazalnike, ki se tudi v literaturi kažejo kot pomembni za prisotnost žensk in imajo zvezo z družbeno neenakostjo (odstotek materialno prikrajšanih, odstotek tveganja revščine, razpoložljivi dohodek). Pri tem je bilo zelo zanimivo, da so vsi trije analizirani dejavniki kazali močno korelacijo s prisotnostjo žensk, kar mi nakazuje na to, da dejavniki povezani z družbeno neenakostjo v določeni meri dejansko sovpadajo s prisotnostjo žensk.

Glede na analizirano bi za konec lahko dejal, da sam sicer ne morem zagotovo trditi, da dejavniki družbene neenakosti, ki sem jih izbral, zagotovo vplivajo. Lahko pa na podlagi analiziranega predpostavljam, da imajo dejavniki družbene neenakosti kar pomemben vpliv na kasnejše rezultate. Prav gotovo moji izbrani kazalniki niti slučajno ne predstavljajo vsega nabora možnih vplivov, vendar pa dokaj očitno skladanje kaže na določeno povezanost, ki je ne kaže kar tako zanemariti. Pri tem na svoje začetno raziskovalno vprašanje, ali ima družbena neenakost vpliv na prisotnost žensk, sicer ne morem odgovoriti z gotovim da, lahko pa zaključim, da določena povezava glede na mojo analizo obstaja in ponuja možnost dodatnega raziskovanja.

## 5 LITERATURA

1. Antić Gaber, Milica. 1998. *Ženske v parlamentu*. Ljubljana: Sophia.
2. Brezovšek, Marjan. 1995. Politična participacija: prispevek k analizi participativne demokracije. *Teorija in praksa* 32 (3–4): 199–211.
3. Brezovšek, Marjan, Haček, Miro in Krašovec, Alenka (ur.): *Lokalna demokracija 1.: Analiza lokalnih volitev 2002*. Ljubljana: FDV.
4. Della Porta, Donatella. 2003. *Temelji politične znanosti*. Ljubljana: Sophia.
5. Dragoš, Srečo in Leskošek, Vesna. 2003. *Družbena neenakost in socialni kapital*. Ljubljana: Mirovni inštitut, Inštitut za sodobne družbene in politične študije.
6. Grusky, David. 2008. *Social stratification: class, race, and gender in sociological perspective*. Boulder (Colo.): Westview, cop.
7. Krašovec, Alenka in Deželan, Tomaž. 2014. The 2014 European Parliament elections in Slovenia: hardly any novelty. *Preferencje Polityczne* 9: 77–96.
8. Lehman, Ann. 2005. *Jump For Basic Univariate And Multivariate Statistics: A Step-by-step Guide*. Cary, NC: SAS Press.
9. Malnar, Brina. 1996. *Zaznava družbene neenakosti*. Ljubljana: FDV.
10. Marger, Martin. 2002. *Social inequality: patterns and processes*. Boston: McGraw Hill, cop.
11. Mateo Diaz, Mercedes. 2005. *Representing women?* Colchester: ECPR.
12. Matland, Richard E. in Kathleen A. Montgomery. 2004. *Women's Access to Political Power in Post-Communist Europe*. Oxford: Oxford University Press.
13. Myers, Jason. 2010. *The politics of equality: an introduction*. New York: Zed books.
14. Norris, Pippa. 2004. *Electoral engineering: voting rules and political behaviour*. Cambridge: Cambridge university Press.
15. Sruk, Vlado. 1995. *Leksikon politike*. Maribor: Obzorja.
16. Smets, Kaat in Caroline van Ham. 2012. The embarrassment of riches? A meta-analysis of individual-level research on voter turnout. *Electoral studies* 32: 344–359.
17. Statistični urad Republike Slovenije. 2010. Dostopno prek: <http://pxweb.stat.si/pxweb/Dialog/statfile2.asp> (15. avgust 2015).
18. Stevens, Anne. 2007. *Women, power and politics*. Basingstoke; New York: Palgrave Macmillan.

19. Wilkinson, Richard in Pickett, Kate. 2012. *Velika ideja: zakaj je enakost boljša za vse*.  
Novo mesto: Penca in drugi.