

**UNIVERZA V LJUBLJANI**  
**FAKULTETA ZA DRUŽBENE VEDE**

**Aleksandar Pelovski**

**Volilno vedenje na predsedniških volitvah v ZDA**

**Diplomsko delo**

Ljubljana, 2014

**UNIVERZA V LJUBLJANI**  
**FAKULTETA ZA DRUŽBENE VEDE**

**Aleksandar Pelovski**

**Mentor: izr. prof. dr. Damjan Lajh**

**Volilno vedenje na predsedniških volitvah v ZDA**

**Diplomsko delo**

Ljubljana, 2014

## ZAHVALA

*Ob tej priložnosti se najprej želim zahvaliti staršema Snežani in Vančotu, da sta vedno podpirala in spodbujala moje ambicije. Četudi nista mogla biti ob meni tekom študija, sem vedno čutil vajino podporo in zadovoljstvo ob mojih dosežkih. Ni besed na svetu, s katerimi bi se lahko dovolj zahvalil.*

*Iskrena zahvala tudi bratu Milanu, s katerim sem preživel študijska leta in ki mi je vedno stal ob strani. Hvala ti, ker si mi pomagal premagati vse ovire in bil tisti, na katerega se lahko vedno zanesem.*

*Posebna zahvala tudi vama, Rebeka in Azra, ker sta vedno poskrbeli, da se nikoli nisem počutil kot da sem daleč od doma. Težko si zamislim študijska leta, preživeta v Sloveniji, brez vaju in vajine podpore. Te vezi prijateljstve se nikoli ne bodo pretrgali!*

*Zahvalil bi se tudi mentorju izr. prof. dr. Damjanu Lajhu za podporo in sodelovanje pri izdelavi diplomskega dela.*

## **Volilno vedenje na predsedniških volitvah v ZDA**

Obstajajo trije glavni teoretični modeli, ki poskušajo določiti in predvideti volilno vedenje volivcev, in sicer kolumbijski model, model racionalne izbire in michiganski model. Na podlagi podatkov o zadnjih šestih predsedniških volitvah v ZDA sem raziskoval, kateri od teh modelov je najrelevantnejši in najpravilneje opredeljuje dejavnike, ki vplivajo na volilno vedenje. Na podlagi raziskave lahko zavrnem model racionalne izbire, ki pravi, da se volivci vedejo racionalno in izbirajo v skladu s svojimi osebnimi interesi. Na podlagi rezultatov empirične raziskave lahko rečem, da je michiganski model najpravilnejši pri opredeljevanju in napovedovanju volilnega vedenja, saj pravi, da je dolgoročna ideološka navezanost volivcev na določeno politično stranko najboljši kazalec za napovedovanje njihovega volilnega vedenja. Kaj pomenijo zaključne ugotovitve za politične stranke? Pomen zaključnih ugotovitev za politične stranke je, da bi slednji morali pristopati k volivcem na podlagi ideologije in ne na podlagi javnih politik, ki jih njihov politični program vsebuje.

**Ključne besede:** volilno vedenje, ZDA, ideologija, interesi, politične stranke.

## **Electoral behavior on presidential elections in the USA**

There are three main theoretical models that try to determine and anticipate voters' electoral behavior: Columbia school model, rational choice model and Michigan school model. Based on data analysis for the last six presidential elections that happened in the USA, I was testing these three models in order to discover which one is the most relevant and best suited for determining the factors that are having the greatest impact on voter's electoral behavior. Based on the results from the study we came to the conclusion that the rational choice model, which claims that the voters are behaving rationally and always vote in accordance with their self-interest, is not good at predicting voters' electoral behavior and thus should be rejected. Furthermore, we concluded that the Michigan school model, which claims that the long-term ideological affinity of the voters presents the most influential factor determining their electoral behavior, is the most proper. What does this mean for the political parties? This means that when parties are approaching voters, they should base their approach on ideology and not on the public policies that the party proposes and advocates.

**Keywords:** electoral behavior, USA, ideology, self-interest, political parties.

## KAZALO VSEBINE

<b>1</b>	<b>UVOD</b> .....	<b>7</b>
<b>2</b>	<b>METODOLOŠKI OKVIR</b> .....	<b>9</b>
	2.1 CILJ IN NAMEN NALOGE.....	9
	2.2 RAZISKOVALNA VPRAŠANJA .....	9
	2.3 RAZISKOVALNE METODE IN TEHNIKE.....	9
<b>3</b>	<b>TEORETIČNI OKVIR</b> .....	<b>11</b>
	3.1 VOLILNO VEDENJE.....	11
	3.1.1 Kolumbijski model volilnega vedenja.....	11
	3.1.2 Model racionalne izbire.....	12
	3.1.3 Michiganski model volilnega vedenja.....	14
	3.2 POLITIČNA IDEOLOGIJA IN VREDNOTE .....	15
	3.2.1 Konzervativna ideologija in vrednote .....	17
	3.3 VPLIV VREDNOT NA VEDENJE.....	19
<b>4</b>	<b>EMPIRIČNI DEL</b> .....	<b>21</b>
	4.1 RAZMERJE MED IDEOLOGIJO IN VOLILNIM VEDENJEM.....	21
	4.1.1 Liberalne in konzervativne države .....	21
	4.1.2 Način glasovanja liberalnih in konzervativnih držav .....	23
	4.2 RAZMERJE MED INTERESI IN VOLILNIM VEDENJEM .....	26
	4.2.1 Odgovornost posameznika .....	27
	4.2.2 Fiskalna odgovornost držav .....	35
	4.2.3 Spoštovanje družine kot tradicionalne institucije.....	37
<b>5</b>	<b>SKLEP</b> .....	<b>40</b>
<b>6</b>	<b>LITERATURA</b> .....	<b>42</b>
	<b>PRILOGA A: Statistični izračuni</b> .....	<b>45</b>

## KAZALO SLIK IN TABEL

Slika 4.1: Korelacija med ideološkim samo-pozicioniranjem in deleži glasov, ki sta jih dobila Demokratska in Republikanska stranka.....	25
Slika 4.2: Korelacija med številom smrtnih primerov zaradi alkohola in deleži glasov, ki sta jih dobila Demokratska in Republikanska stranka.....	29
Slika 4.3: Korelacija med % kadilcev in deleži glasov, ki sta jih dobila Demokratska in Republikanska stranka.....	30
Slika 4.4: Korelacija med številom primerov Chlamydie na 100.000 enot prebivalstva in deleži glasov, ki sta jih dobila Demokratska in Republikanska stranka.....	32
Slika 4.5: Korelacija med zdravstvenim stanjem prebivalcev in deleži glasov, ki sta jih dobila Demokratska in Republikanska stranka.....	33
Slika 4.6: Korelacija med fiskalno konzervativnostjo države in deleži glasov, ki sta jih dobila Demokratska in Republikanska stranka.....	36
Slika 4.7: Korelacija med stopnjo ločitev in deleži glasov, ki sta jih dobila Demokratska in Republikanska stranka.....	38
Tabela 4.1: % liberalcev in konzervativcev v desetih najbolj liberalnih in desetih najbolj konzervativnih državah ZDA.....	22
Tabela 4.2: Rezultati predsedniških volitev (1992–2012) v desetih najbolj liberalnih in desetih najbolj konzervativnih državah ZDA.....	23
Tabela 4.3: % glasov, ki sta jih dobila Demokratska (+) in Republikanska (-) stranka na zadnjih šestih volitvah v desetih najbolj liberalnih in desetih najbolj konzervativnih državah ZDA.....	24
Tabela 4.4: Število smrtnih primerov zaradi alkohola na 100.000 enot prebivalstva v desetih najbolj liberalnih in desetih najbolj konzervativnih državah ZDA.....	28
Tabela 4.5: % kadilcev v desetih najbolj liberalnih in desetih najbolj konzervativnih državah ZDA.....	29
Tabela 4.6: Število primerov Chlamydie na 100.000 enot prebivalstva v desetih najbolj liberalnih in desetih najbolj konzervativnih državah ZDA.....	31
Tabela 4.7: Zdravstveno stanje prebivalstva v desetih najbolj liberalnih in desetih najbolj konzervativnih državah ZDA.....	33
Tabela 4.8: Fiskalna konzervativnost liberalnih in konzervativnih držav ZDA.....	35
Tabela 4.9: Stopnja ločitev v desetih najbolj liberalnih in desetih najbolj konzervativnih državah ZDA.....	37

# 1 UVOD

V času predsedniške kampanje v ZDA leta 2012 je republikanski kandidat za predsednika Mitt Romney na enem od svojih *fundraiserjev*, na katerih kandidati zbirajo finančna sredstva za svoje kampanje, povedal, da je 47% državljanov ZDA žrtev, ki so odvisne od pomoči federalne države in nočejo prevzeti osebne odgovornosti za svoja življenja, in zato naj bi volili za demokratskega kandidata, takratnega predsednika Baracka Obame. Izjava ni bila podana z namenom, da bi bila del njegove kampanje, ampak je bila posneta na skrivaj in je slabo vplivala na njegovo kampanjo. Ta izjava ni toliko pomembna, ker jo je dal predsedniški kandidat Republikanske stranke, temveč zaradi dejstva, da je razmišljanje velikega deleža prebivalstva ZDA, ki menijo, da so konzervativni in s takšnimi in podobnimi predsodki napadajo predstavnike liberalne ideologije. Zanimivo pri tej izjavi je to, da predstavlja zelo poenostavljen pogled na volilno vedenje. Ta dogodek me je navedel k razmišljanju, ali je res mogoče tako preprosto predvideti volilno vedenje tako velikega deleža volilnega telesa. Če dobesedno interpretiramo izjavo Mitta Romneya, pomeni, da na podlagi prihodkov in davkov, ki jih plača določen delež prebivalstva, lahko predvidimo, kako se bodo le-ti odločili voliti na volitvah. Ali so res volivci tako preračunljivi pri svojem odločanju na volitvah in izbirajo le na podlagi svojih osebnih interesov? Zato sem se odločil podrobneje in na podlagi podatkov o predsedniških volitvah v ZDA raziskovati, kako lahko razložimo volilno vedenje volivcev. Čeprav je raziskava osredotočena le na predsedniške volitve v ZDA, menim, da bodo zaključki raziskave uporabni tudi za volitve na različnih ravneh in v različnih državah v svetu.

V diplomski nalogi bom najprej predstavil svoj metodološki okvir, kjer bom opredelil cilje in namen diplomskega dela ter nabor metod in tehnik, ki jih bom uporabil pri raziskovanju. Nadaljeval bom s teoretičnim okvirjem, kjer bom predstavil najpomembnejše modele volilnega vedenja. Osredotočil se bom le na tri različne teoretične modele, in sicer kolumbijski model, model racionalne izbire in michiganski model. Zaključki, do katerih bom prišel na podlagi teoretične podlage o najbolj izpostavljenih teorijah volilnega vedenja, mi bodo pomagali pri analizi nabora podatkov o predsedniških volitvah. V teoretičnem delu bom prav tako predstavil pojem ideologija, saj je ta prisoten v modelih o volilnem vedenju, še posebej v michiganskem modelu volilnega vedenja. Zaradi omejenega prostora se bom pri ideologiji osredotočil na predstavitev konzervativne ideologije in v empiričnem delu analiziral podatke iz zornega kota te ideologije. Ker so nekateri od modelov mnenja, da

ideologija obstaja, ampak nima vpliva na volilno vedenje volivcev, bom prav tako na kratko predstavil psihološke teorije o razmerju med vrednotami in vedenjem. V tem delu bom poskusil predstaviti čimpestrejši nabor teorij, ki imajo različno stališče o tem, kako vrednote in vrednotni sistemi vplivajo na dejansko vedenje posameznika. S tem delom bom tudi zaključil teoretični del svoje diplomske naloge in nadaljeval z analizo podatkov v empiričnem delu, kjer mi bodo vse teorije pomagale kot nekakšen okvir ali prizma, skozi katero bom analiziral podatke.

V empiričnem delu bom najprej predstavil podatke o ideološkem ali vrednotnem samopozicioniranjem prebivalcev različnih federalnih držav znotraj ZDA. Zaradi omejitve in predvsem relevantnosti bo analiza osredotočena le na deset držav, kjer se največji delež prebivalstva deklarira kot konzervativni, in deset držav, kjer se največji delež prebivalstva deklarira kot liberalni. Na podlagi podatkov bom preveril, ali obstaja korelacija med samopozicioniranjem prebivalcev določene države in volilnim vedenjem na zadnjih šestih predsedniških volitvah iste države. Namen je izvedeti, ali nam ideološko/vrednotno samopozicioniranje lahko pove, kako se bodo volivci odločili na volitvah. V nadaljevanju bo empirični del diplomske naloge večinoma osredotočen na države, kjer se največji delež prebivalstva deklarira za konzervativnega. Zadnji del empiričnega dela diplomske naloge bo posvečen analizi podatkov o povezavi med ideološkim samo-pozicioniranjem in dejanskim vsakodnevnim vedenjem oz. življenjskim slogom prebivalcev federalnih državah ZDA. Namen te analize je raziskati, ali obstaja povezava med življenjskim slogom na eni strani in volilnim vedenjem in ideološkim samo-pozicioniranjem na drugi strani. Rezultati te analize nam bodo povedali, ali se volivci odločajo v skladu z njihovimi interesi, ki izhajajo iz njihovega življenjskega sloga, ali pa se odločajo le na podlagi ideološkega samopozicioniranja.

Sklep diplomske naloge bo s pomočjo teorij in modelov iz teoretičnega dela predstavil zaključke, do katerih sem prišel v empiričnem delu diplomske naloge. Tako bom v končnem delu diplomske naloge predstavil zaključke o tem, kako in s pomočjo katerega modela volilnega vedenja lahko najboljše razložimo in predvidimo volilno vedenje volivcev. Prav tako bom predstavil tudi praktične implikacije, ki jih zaključki raziskave navajajo za politične stranke v njihovem boju za podporo volivcem.



## **2 METODOLOŠKI OKVIR**

### **2.1 CILJ IN NAMEN NALOGE**

Glavni cilj in namen diplomske naloge je preveriti, ali obstaja teoretični model, ki lahko na podlagi različnih dejavnikov razloži in predvidi volilno vedenje volivcev. Pri iskanju odgovora na to vprašanje se bom osredotočil na tri najbolj izpostavljene teoretične modele, ki jih bom že na začetku diplomske naloge podrobno predstavil. Na podlagi teoretičnih predpostavk modelov bom pripravil tudi kazalnike, s pomočjo katerih bom preverjal veljavnost modelov. Vse to bom v empiričnem delu apliciral na primer predsedniških volitev v ZDA v obdobju med leti 1992 in 2012. Menim, da so rezultati, do katerih bom prišel na podlagi analize volilnega vedenja na predsedniških volitev v ZDA, splošno uporabni tudi za volitve na različnih ravneh oblasti in v različnih državah. Poleg akademsko-raziskovalne vrednosti bom v diplomski nalogi predstavil tudi praktično uporabnost zaključnih ugotovitev, saj jih bom predstavil iz zornega kota političnih strank. Pri tem želim ugotoviti, kakšen pristop bi bil za politične stranke najugodnejši pri pridobitvi volivcev. Na podlagi tega sem si zastavil več raziskovalnih vprašanj, ki jih bom predstavil v naslednjem podpoglavju.

### **2.2 RAZISKOVALNA VPRAŠANJA**

Raziskovalno vprašanje 1: Kateri dejavniki imajo največji vpliv na volilno vedenje volivcev oz. s pomočjo katerih dejavnikov lahko najlažje razložimo in predvidimo volilno vedenje volivcev?

Raziskovalno vprašanje 2: Kateri že obstoječi teoretični model o volilnem vedenju je najuporabnejši pri razlagi in napovedovanju volilnega vedenja volivcev?

Raziskovalno vprašanje 3: Kakšen pristop bi bil za politične stranke najkoristnejši pri pridobivanju volivcev?

### **2.3 RAZISKOVALNE METODE IN TEHNIKE**

V diplomski nalogi se bom potrudil čimbolj kvantificirati svojo raziskavo. Pri tem bom najprej na podlagi kvalitativne analize sekundarnih virov pripravil podroben teoretični okvir. Kot sekundarne vire bom uporabil širok nabor del avtorjev, ki so ustanovitelji teoretičnih modelov, na katere se bom osredotočil pri svoji raziskavi. Poleg njihovih del bom uporabljal še dela in raziskave drugih avtorjev, ki se navezujejo na eno od teh teoretičnih šol. Na podlagi

teoretičnega okvirja bom izluščil konkretne spremenljivke, ki so lahko predstavljene kvantitativno. Tako bom v empiričnem delu na podlagi kvantitativnih podatkov o spremenljivkah poskusil s pomočjo statističnih analiz priti do končnih rezultatov o povezanosti različnih spremenljivk z volilnim vedenjem. Končne rezultate bom predstavil v svojem zaključku skozi prizmo teorij, ki sem jih zastavil v začetnem, teoretičnem delu diplomske naloge. Na koncu bom poskusil predstaviti aplikativni pomen vseh zaključnih ugotovitev, do katerih sem prišel pri raziskavi, in poskusil predstaviti pomen le-teh za politične stranke.

### 3 TEORETIČNI OKVIR

#### 3.1 VOLILNO VEDENJE

Akademsko raziskovanje volilnega vedenja je v glavnem podeljeno na tri temeljne šole raziskovanja. Prva šola raziskuje volilno vedenje skozi prizmo sociološkega modela, ki je bil najprej ustvarjen na Kolumbijski univerzi, kar je razlog za poimenovanje kolumbijska šola. Najbolj znano delo te šole je knjiga, ki je prvič izšla leta 1944 z naslovom *The People's Choice* (Lazarsfeld in drugi 1968). V knjigi in v raziskovalni šoli nasploh se osredotočajo na vpliv socialnih dejavnikov na volilno vedenje. Druga šola je michiganska šola, ki je bila ustanovljena na univerzi v Michiganu. Njihovo najbolj znano delo je knjiga, ki je bila izdana leta 1960 z naslovom *The American Voter* (Campbell in drugi 1960). Šola se osredotoča na psihološke dejavnike, ki vplivajo na volilno vedenje volivcev, in predpostavlja, da je ideološko-strankarska identifikacija glavni dejavnik, ki vpliva na volilno vedenje. Tretja šola je rochesterova, ki je bolj znana kot model ekonomskega glasovanja. Njena glavna teorija se imenuje teorija racionalne izbire, ki je najboljše predstavljena v knjigi z naslovom *An Economic Theory of Democracy* iz leta 1957 (Downs 1957). Teorija daje največji pomen spremenljivkam, kot so racionalnost, izbira, negotovost in informiranost. V nadaljevanju bom podrobno predstavil kolumbijsko šolo, rochesterovo šolo in michigansko šolo.

##### 3.1.1 Kolumbijski model volilnega vedenja

Kolumbijski model je teorija, ki se osredotoča na vpliv socialnih dejavnikov na volilno vedenje. Glavni predstavnik te šole je Lazarsfeld, ki je opravil prvo raziskavo, v kateri je ugotovil, da so socialni dejavniki tisti, ki so zelo pomembni. Lazarsfeld je prvi uporabil vprašalnike kot tehniko raziskovanja predsedniških volitev v ZDA (Bartels 2008, 2). Raziskava je potekala tako, da je bilo 600 ljudi intervjujanih sedemkrat v času sedemmesečne kampanje pred volitvah leta 1940 in se je osredotočila na tri skupine znotraj 600 anketirancev. Te zajemajo: tiste, ki so se odločili že pred začetkom kampanje, tiste, ki so se odločili v času strankarskih konvencij in tiste, ki so se odločili, ko je bila kampanja v svoji zreli fazi (Antunes 2010, 146). Čeprav se je raziskava začela z drugo predpostavko, je bila končna ugotovitev, da je vpliv medijev na volilno vedenje minimalen in da je odločilen vpliv imelo družbeno okolje, iz katerega je posameznik prihajal (Lazarsfeld in drugi 1968). Od 600 anketirancev jih je le 54 spremenilo svoje pozicije med sedemmesečno kampanjo (Antunes 2010, 147). Povezava je bila tako močna, da je bila lahko volilna izbira napovedana le s

pomočjo treh dejavnikov, in sicer družbeno-ekonomskim statusom, religijo in mestom prebivanja (Antunes 2010, 147). Sklep raziskave o kampanji je, da ima ta lahko samo tri različne učinke, in sicer aktiviranje indiferentnih volivcev, ojačevanje navezav z določeno politično stranko in preusmeritev neodločenih volivcev. Od teh učinkov je Lazarsfeld sklepal, da ima kampanja največji vpliv na že odločene volivce preko ojačevanja ali aktiviranja njihove že obstoječe nagnjenosti (Bartels 2008). Zapisal je: »skupina, do katere bi vodja kampanje najraje pristopil – skupina neodločenih – je skupina, za katero je najmanj verjetno, da bo brala ali poslušala njegovo propagando« (Lazarsfeld in drugi 1968, 124). Povedano z drugimi besedami, tisti, ki jih politika najbolj zanima in so že strankarsko opredeljeni, so najbolj zainteresirani za dogodke v kampanji. Velik vpliv na uspešnost kampanje je imelo družbeno okolje in še posebej t.i. mnenjski voditelji v tem družbenem okolju, ki so imeli povezovalno vlogo med kampanjo in volivcem (Antunes 2010, 149). Končna ugotovitev raziskav je, da volilno odločanje ni podobno potrošnikovemu obnašanju, temveč je bolj podobno izbiranju kulturnih okusov, kot sta glasba, literatura, rekreacijske aktivnosti, način oblačenja, saj slednji izhajajo iz etničnih, razrednih in družinskih okoliščin (Berelson in drugi 1954, 310).

### **3.1.2 Model racionalne izbire**

Model racionalne izbire je model, ki ga je razvil Anthony Downs. Ponuja ekonomsko razlago volilnega vedenja. Model izhaja iz predpostavke, da če teorija racionalne izbire lahko razloži delovanje prostega trga, bo mogla razložiti tudi dogajanje v političnem sistemu (Antunes 2010, 157). Zanimivo pri tem modelu je, da na podoben način obravnava odnos med potrošniki in podjetji ter odnos med volivci in političnimi strankami (Antunes 2010, 157). Na področju gospodarstva teorija racionalne izbire pravi, da se podjetja trudijo maksimizirati svoj profit, potrošniki pa se trudijo maksimizirati svojo korist. Downs (v Antunes 2010, 157) zaključí, da se volivci trudijo maksimizirati korist svojega glasu, medtem ko se stranke trudijo maksimizirati svoj volilni delež na podlagi svojih političnih predlogov. Zato Downs pravi, da stranke »oblikujejo javne politike, ki jim bodo po njihovem prinesli največ glasov« (Downs 1957, 295).

Model temelji na treh osnovnih predpostavkah, in sicer: da so vse odločitve racionalne in temeljijo na osebnem interesu, ki je vedno maksimiziranje koristi; da so akterji na političnem prizorišču (volivci, stranke, vlada) vredni zaupanja, zato lahko predvidimo različne posledice

različnih izbir; čeprav lahko predvidimo posledice različnih izbir, vedno obstaja določena stopnja negotovosti, zaradi katere obstajajo različne možnosti (Antunes 2010, 158).

Iz predpostavke o racionalni izbiri, ki temelji na osebnem interesu, sledi, da stranke kandidirajo na volitvah le zato, da bi zmagale na volitvah in ne zaradi altruističnih pobud implementirati svoj politični program, ki bi pomagal državi. Zato Downs (1957, 28) lepo ponazarja, da »stranke oblikujejo javne politike, da zmagajo na volitvah in ne zmagujejo na volitvah, da bi oblikovale javne politike«. Druga pomembna predpostavka tega modela je konsistentnost pri izbiranju, ki je najboljše predstavljena v naslednjem primeru: če nekdo preferira alternativo A nad alternativo B in hkrati alternativo B nad alternativo C, pomeni, da prav tako preferira alternativo A nad alternativo C (Antunes 2010, 159). Podobna predpostavka tega modela je, da vsak akter primerja svoje alternativne izbire (npr. vladajoča ali opozicijska stranka) in na koncu izbere alternativo, ki se mu zdi osebno koristnejša (Antunes 2010, 159). V primeru, da se volivcu zdijo vse alternative enako koristne, se bo odločil abstinerati volitve. Obstoj negotovosti je najboljše predstavljen skozi dejstva, da čeprav se zdi logično, da bo zmagovalna stranka, ki predstavlja večino ljudstva, poskusila implementirati vse svoje volilne predloge, da bi zadovoljila le-to večino in spet zmagala na naslednjih volitvah, ne moremo biti prepričani, da se bo to zares zgodilo. Dinamičnost demokratskega sistema prinaša negotovost prav tako s tem, da ne moremo zagotovo vedeti, kako bodo določene družbene skupine zadovoljne z nekaterimi predlogi in kako bodo druge družbene skupine razočarane z istimi predlogi (Antunes 2010, 160).

Ta model prav tako predpostavlja, da volivcem ni pomembna ideologija stranke, temveč določena pretekla dejanja te stranke (Antunes 2010, 161). Ideologija je pomembna le v primerih, ko imajo volivci dovolj podatkov o konkretnih dejanjih političnih strank in si s pomočjo ideologije »volivci privarčujejo čas, ki bi ga morali porabiti, da bi bili informirani o širšem naboru vprašanj« (Downs 1957, 98).

Še ena pomembna predpostavka tega modela je to, da so lahko volivci in stranke predstavljeni na kontinuumu levo–desno na lestvici od 0 do 100. Vsak volivec bo volil za stranko, ki mu je bližje na lestvici, hkrati pa se bodo stranke trudile pozicionirati na lestvici tako, da bodo maksimizirale svoj volilni rezultat (Bartels 2008, 18). Downs (1957, 118) meni, da bodo v dvostrankarskem političnem sistemu, kjer je večina volivcev zmernih (okrog 50 na lestvici od 0 do 100), obe stranki »hitro konvergirali proti centru«. Del tega modela je prav tako strateško glasovanje, kar pomeni, da volivci upoštevajo tudi možnost določene stranke

za zmago pri svojem glasovanju. To izhaja iz predpostavke, da volitve obstajajo za izbor vlade in ne za izražanje preferenc (Downs 1957, 48).

### **3.1.3 Michiganski model volilnega vedenja**

Michiganski model volilnega vedenja je psihološki model. Izhaja iz raziskav, ki so jih na michiganski univerzi opravljali leta 1948 za predsedniške volitve v ZDA. Po raziskavi leta 1948 so bile opravljene podobne raziskave tudi za naslednja dva volilna ciklusa, leta 1952 in 1956. Rezultati in ugotovitve so zbrani in izdani v znani knjigi *The American Voter* (Bartels 2008, 7). Glavni koncept tega modela volilnega vedenja je strankarska navezanost kot način psihološke navezanosti oz. stabilna in trajajoča navezanost z neko politično stranko, ki se ne nujno konča v obliki članstva v stranki ali terenskega delovanja za stranko (Antunes 2010, 154). Pomeni, da se volivci na dolgi rok psihološko in ideološko navezujejo na določeno stranko, kar vpliva na njihovo izbiro na volitvah, jih pa ne privede do tega, da postanejo člani stranke. Strankarska navezanost je rezultat procesa socializacije, ki je pod največjim vplivom družine, znancev in prijateljev (Antunes 2010, 154). Strankarska navezanost je oblika družbene identifikacije, ko imajo ljudje določen občutek, kakšni tipi ljudi pripadajo različnim strankam, in mnenje, ali se sami identificirajo z določenimi družbenimi skupinami (Green in drugi 2002, 9–11). Glavni tip navezanosti posameznika z določeno stranko je ideološki oz. vrednotni. To pomeni, da se posameznik navezuje na stranko, ker meni, da stranka, kot skupina istomišljenikov, zastopa in podpira isti vrednotni sistem, kot ga sam podpira.

Psihološka navezanost na stranko ne temelji na volilnem obnašanju volivcev, temveč na tem, kako se volivci sami pozicionirajo na strankarskem (ali ideološkem) kontinuumu (Antunes 2010, 154–155). To pomeni, da je ta tip navezanosti bolj dolgoročne narave kot kratkoročne, kar je v skladu z našim raziskovanjem volilnega vedenja na primeru predsedniških volitev v ZDA zadnjih 20 let. Campbell in njegovi soavtorji opisujejo strankarsko navezanost kot zaznavni filter, skozi katerega volivci cenijo, kar je ugodno za njihovo stranko, in hkrati ignorirajo, kar ni ugodno (Campbell in drugi v Antunes 2010, 155). Glede na to, da je politično življenje v demokratičnih družbah skoraj izključno fokusirano na stranke in da vrednotenje predlaganih javnih politik v večini primerov zahteva znanje, ki ga večina ljudi nima, strankarska (oz. ideološka) navezanost postane zelo pomemben kazalec pri raziskovanju volilnega vedenja (Antunes 2010, 155).

Antunes (2010, 155) zelo dobro povzema Campbellov koncept o ločniku vzročnosti, ko pravi, da družbeni dejavniki vplivajo na strankarstvo posameznika, ki posledično vpliva na vrednotenje kandidatov, ponujenih javnih politik in poročanja medijev, kar na koncu določa volilno vedenje le-tega posameznika. Izhajajoč iz dejstva, da so na začetku ločnika dolgoročni družbeni dejavniki, sledi, da strankarska (oz. ideološka) navezava ne trpi veliko sprememb. Lahko se zgodijo kratkoročne spremembe v volilnem vedenju posameznika zaradi določenega kandidata ali določenih predlaganih politik, brez da bi se spremenila dolgoročna strankarska navezanost volivca (Bartels 2008, 9).

Teoretična podlaga, ki nam jo da teoretični model volilnega obnašanja in je pomembna za našo raziskavo je ta, da se v večini primerov volivci povezujejo z eno ali drugo stranko v socializaciji, pod vplivom družine in svojih najbližjih v okolju, najintenzivneje v obdobju mladosti, ki večinoma vpliva na njihove odločitve na volitvah dolgoročno oz. vse življenje. To na nek način pomeni, da bodo federalne države, ki so volile v večini primerov za eno ali drugo stranko, prav verjetno tudi v prihodnosti volile za to isto stranko, ne glede na dejansko spremenjene okoliščine v tej federalni državi. Na individualni ravni to pomeni, da je posameznik, socializiran v okolju, ki je bolj konzervativno in navezano Republikancem, prav tako navezan na to stranko in bo v večini primerov zanjo volil, ne glede na njegov osebni življenjski slog in njegove osebne interese. Na ta način se dogaja spiralni moment, iz katerega ne moremo iziditi in se dolgoročno ponavlja. Posledično bo v federalnih državah, kjer je bila ena stranka dominantna v preteklosti, prav tako ostala dominantna tudi v prihodnosti.

### **3.2 POLITIČNA IDEOLOGIJA IN VREDNOTE**

Ideologija je bila imenovana za »najbolj neulovljiv koncept v celotnem družboslovju« (McLellan 1986, 1). Razlog za to je mogoče sama kontroverznost tematike (Jost in drugi 2008, 126). Veliko avtorjev se je odločilo definirati ideologijo z naštevanjem cele vrste obstoječih definicij z upanjem, da bodo tako prišli do določene skupne točke (Jost in drugi 2009, 309). Tudi sam bom uporabil podoben pristop.

Pri ideologiji je zanimivo predpostavljjanje, da so vedno drugi, naši nasprotniki, tisti, ki so ideološko obarvani (Eagleton v Jost in drugi 2008, 126). To pomeni, da so naša stališča zdravorazumska in niso nikoli ideološko obarvana. Čeprav obstajajo različne interpretacije ideologije, izhaja pomen besede iz francoske revolucije, ko je bila ideologija definirana kot znanost o idejah ali idea-logija (Heywood 2003, 6). Na začetku so ideologijo uporabljali

marksistični avtorji, ki so sledili Marxovi definiciji ideologije kot »ideje vladajočih razredov« (Marx v Heywood 2003, 7). Tako je tudi Gramsci pisal, da kapitalistični sistem ne ostaja le zaradi neenakosti v gospodarski in politični moči med razredi, ampak tudi zaradi dominantnosti ideologije višjih razredov (Gramsci v Heywood 2003, 8).

Danes je ideologija največkrat definirana kot skupek prepričanj, skozi katera ljudje vidijo in intepreterajo resničnost (Farmer 2005, 5). Milton Rokeach (v Farmer 2005, 5) pravi, da se ideologija nanaša na več ali manj institucionalizirane sklope prepričanj, poglede, ki jih ljudje le prevzamejo. Ideologija ni resnica, temveč proizvaja poenostavljene različice resnice za te, ki gledajo na svet skozi ideološke okvirje. Ideologija interpretira in razlaga družbene težave na zelo poenostavljen način in ponuja enostavne načine za reševanje družbenih težav (Farmer 2005). Tako tudi Karl Popper (v Heywood 2003, 9) govori o ideologiji kot o sekularni religiji, saj vsaka ideologija predstavlja zaprt sistem razmišljanja, ki trdi, da ima monopol nad resnico in zavrača druge vrednote in načine razmišljanja.

Določene ideologije predstavljajo splošno sprejeta prepričanja, mnenja in vrednote določene skupine, razredov ali družbe (Freeden v Jost in drugi 2009, 309). Ideologije poskušajo opisovati svet, kakršen je trenutno na podlagi predpostavk o človeški naravi, zgodovinskih dogodkih, trenutnem stanju in prihodnjih možnostih, in poskušajo predstavljati, kakšen bi svet moral biti z navedbo sprejemljivih sredstev za doseganje družbenih, ekonomskih in političnih idealov (Jost in drugi 2009, 309). Različne ideologije predstavljajo tekmujoče si filozofije o življenju in načinu življenja ter načinu družbenega vodenja in vladanja (Jost 2006, 655). Heywood (2003, 10–11) navaja tri sestavne dele, ki jih vsebuje vsaka ideologija: slika o obstoječem družbenem redu, model o zaželeni prihodnosti oz. predstava o idealni družbi in možne politične spremembe, s pomočjo katerih lahko pridemo od obstoječega reda do idealne družbe.

Že iz časa francoske revolucije so bila ideološka mnenja porazdeljena po dimenziji na leve in desne. To izhaja iz dejstva, da so na koncu osemnajstega stoletja podporniki statusa quo sedeli na desni strani v dvorani francoskega parlamenta, medtem ko so nasprotniki statusa quo in zagovorniki progresivnih sprememb sedeli na levi strani (Bobbio v Jost in drugi 2008, 127). Danes je v ZDA in v svetu splošno sprejeta delitev na liberalne in konzervativne ideologije, ki je nadomestila delitev na leve in desne, in ki prav tako predstavlja delitev o preferiranju bodisi enakosti in progresivnosti bodisi stabilnosti in hierarhičnosti (Jost in drugi 2008, 128).



V nadaljevanju bom podrobneje predstavil prepričanja in vrednote konzervativne ideologije, ki bo služila kot referenčna točka za nadaljevanje raziskave.

### 3.2.1 Konzervativna ideologija in vrednote

Pojem konzervativen izhaja iz začetka 19. stoletja, ko je francoski tednik *Le Conservateur* zagovarjal »ščitenje religije, kralja, svobode in ustave« (Muller v Farmer 2005, 7). Konzervativne ideje so se pojavile kot odgovor na prehitre politične, socialne in gospodarske spremembe, ki jih je prinesla francoska revolucija. To je predstavljeno v knjigi o francoski revoluciji, ki jo je napisal najbolj izpostavljeni predstavnik konzervativizma, Edmund Burke (Heywood 2003, 56). Heywood (2003, 58) govori o tem, da konzervativci »vedo boljše, čemu nasprotujejo kot, kaj zagovarjajo". Samuel Huntington (1957, 455) pravi, da je konzervativna ideologija najboljše razumljena ne kot teorija, ampak kot pozicijska ideologija. Ko so temelji družbe ogroženi, konzervativna ideologija opozarja na nujnost obstoja določenih institucij in pomembnosti ter zaželenosti že obstoječih (Huntington 1957, 455). Zanimivo je to, da konzervativci ne govorijo o svojih idejah kot o ideologiji, ampak kot zdravorazumska stališča, ki nasprotujejo ostalim ideologijam, ki zagovarjajo napredek, enakost ipd (Heywood 2003, 58).

Poleg tega, da so konzervativci zagovarjali in ščitili različne institucije, obstajajo nakateri sklopi predpostavk in tematik, ki so nenehno bili del te ideologije. Ena od teh predpostavk je, da obstaja nek transcendenten moralni red, v skladu s katerem naj bi ljudje poskušali zgraditi družbo (Kirk v Farmer 2005, 7). Prav zato so konzervativci skeptični do vseh novih moralnih teorij in menijo, da je vsaka nova moralnost na nek način nemoralna (Farmer 2005, 7). Zato so tudi zavračali ideje komunizma, socializma, feminizma ipd. Konzervativci so prav tako skeptični do ljudske narave in menijo, da so ljudje po naravi slabi, sebični, zavračajo sodelovanje, nevredni zaupanja in se ne morejo obnašati častno, razen če jih nekdo v to prisili (Heywood 2003, 60–61). Zato je O'Sullivan (1976, 11) zapisal, da je konzervativizem »filozofija o človeški nepopolnosti«. Iz tega izhaja povezanost konzervativizma z religijo in mnenje konzervativcev, da se ljudje ne morejo obnašati dobro brez božje pomoči (Muller v Farmer 2005, 7). Posledično prav tako menijo, da oblast, ki je sestavljena iz navadnih ljudi, nima znanja in sposobnosti, da bi se vmešavala v prosti trg, da bi zmanjšala revščino in ekonomske neenakosti (Quinton 1978, 17). Slabo mnenje konzervativcev o človeški naravi posledično privede tudi do mnenja, da ljudje ne morejo razumno oceniti, kaj je racionalno

moralno in kaj ni. Zato imajo ljudje v večini primerov dolžnost se voditi po obstoječih družbenih normah (Muller v Farmer 2005, 8).

Konzervatici dajejo velik pomen zgodovini in zgodovini institucij (Farmer 2005, 9). Po njihovem mnenju obstoj določene institucije v zgodovini, pomeni, da je ta institucija vredna spoštovanja in nadaljnjega obstoja (Kristol 1983, 161). Od tu izhaja njihovo spoštovanje institucij, kot so religija, zakonska zveza, aristokracija in prosti trg. Dejstvo leži v tem, da ljudje v določenem času ne vidijo uporabnost obstoječih institucij zaradi naravne omejenosti ljudi in ne zaradi same institucije (Farmer 2005, 9). Konzervativci običajno dajejo največji pomen družini kot osnovni družbeni instituciji in hkrati kot vzorcu za vse ostale družbene institucije (Heywood 2003, 63–64). Zato je zdravo družinsko življenje predpogoj za stabilne družbe. Velik pomen za konzervativno ideologijo ima tudi religija kot tradicionalna institucija, ki obstaja zelo dolgo časa (Heywood 2003, 64). Zato tudi pričakujejo, da država ščiti in podpira cerkev in družino kot pomembni družbeni instituciji. Skeptični so do dobronamernih liberalcev, ki hočejo pomagati manj srečnim, ker mislijo, da bo to privedlo le do osebne neodgovornosti, lenobe in odvisnosti oz. do negativnih stranskih učinkov (Farmer 2005, 9). Družbena neenakost je za konzervativce legitimna in naravna in zato je vsaka redistributivna politika države le uničevanje tega naravnega reda (Heywood 2003, 65–66). Po njihovem mnenju bi vloga države morala biti omejena na skrb za nacionalno varnost in skrb za osebno lastnino ter delovanje prostega trga (Farmer 2005, 10). Če povzamemo načela Edmunda Burka o konzervativnosti pridemo do naslednjih šestih načel: nezaupanje državi, dajanje večjega pomena svobodi kot enakosti, patriotizem, spoštovanje do že vzpostavljenih institucij in tradicij, skeptičnost do progresivnih idej in nagnjenost k vladanju elit (Farmer 2005, 13).

Če želimo predstaviti konzervativno ideologijo v primerjavi z liberalno ideologijo, pridemo do dualizma, ki so ga že sredi prejšnjega stoletja ponudili Lipset, Lazarsfeld in Linz (1962, 1135), ki pravijo, da desna (konzervativna) ideologija pomeni podpiranje tradicionalnega, več ali manj hierarhičnega družbenega reda in nasprotovanje spremembi k enakosti. Na nasprotni strani je leva (liberalna) ideologija, ki se zavzema za družbene spremembe k večji ekonomski, politični in socialni enakosti. Tako so tudi sami desničarji iz ZDA, Nemčije in Nizozemske povezovali desnico s pojmi, kot so konzervativnost, stabilnost sistema, red, individualnost, kapitalizem in nacionalizem (Fuchs in Klingemann v Jost in drugi 2009).

### 3.3 VPLIV VREDNOT NA VEDENJE

Vrednote imajo močan vpliv na človeško vedenje in so hkrati dobra razlaga tega (Homer in Kahle 1988, 638). Strokovnjaki verjamejo, da se vrednote razvijajo počasi, kot del posameznikovega družbenega in psihološkega razvoja (Moore in Asay 2007, 100). V teoriji so vrednote definirane kot zaželeni dolgoročni cilji, ki se razlikujejo po pomembnosti in služijo kot vodilna načela v življenju ljudi (Schwartz 2007, 122). Po Rokeachu (v Homer in Kahle 1988, 638) je vrednota trajajoče prepričanje, da je določen način ali določeno zaželeno končno stanje za nekoga osebno boljše kot nasprotni način ali nasprotno zaželeno končno stanje. Vrednotni sistem je trajajoča organizacija prepričanj glede zaželenih načinov obnašanja ali zaželenih končnih stanj na nekem kontinuumu pomembnosti. V osnovi je osebnost tak vrednotni sistem (Homer in Kahle 1988, 638). Vrednote so lahko tudi del religioznega sistema. V takšnem primeru so imenovane morala (Moore and Asay 2007, 101).

Vrednote so najbolj splošne v skupini družbenih spoznanj, med katerimi so tudi stališča, ki so bolj konkretna in se nanašajo na bolj konkretne družbene situacije (Moore and Asay 2007, 110). Vrednote kot najbolj abstraktne so osnova, iz katerih izhajajo stališča in vedenje določenega posameznika (Homer in Kahle 1988, 638). V določeni situaciji, vsaj teoretično, bi vplivi morali prihajati iz abstraktnih vrednot k srednjerazrednim stališčem in končno k najbolj specifičnim vedenjem. To imenujemo vrednote-stališča-vedenje hierarhija (Homer in Kahle 1988, 638). Vedenje predstavljajo odločitve in dejanja, ki jih posameznik naredi v konkretni situaciji (Moore in Asay 2007, 112).

Večina teoretikov in raziskovalcev meni, da imajo vrednote vzročni vpliv na vedenje. Izrecne in konceptualizirane vrednote so na nek način kriterij pri razsojanju, preferencah in izbirah (Williams v Homer in Kahle 1988, 638). Williams (v Homer in Kahle 1988, 638) izključuje stališča kot povezavo med vrednotami in vedenjem.

Nekateri teoretiki so bili bolj skeptični in niso podprli tega pristopa, ki daje vrednotam veliko pomembnost pri vplivu na vedenje posameznikov. Skinner (v Homer in Kahle 1988, 638–639) meni, da so vrednote samo epifenomen, kar pomeni, da nimajo pomemben vpliv. Po njegovem so to le besede, ki jih sociologi uporabljajo, ko učijo otroke, ampak nimajo nobene povezave z vedenjem ali s stališči (Skinner v Homer in Kahle 1988, 638). Celotna behavioristična šola v psihologiji, del katere je tudi B. F. Skinner, gleda na ljudi kot na nekaj več kot biološke stroje, ki le reagirajo na zunanje dražljaje ter za katere so ideje, vrednote,

čustva in nameni nerelevantni (Heywood 2003, 1). Iz tega posledično izhaja, da so ideje in ideologija le nekakšne »izložbe, ki le prikrivajo resnični obraz politike«, ki je zgolj boj za oblast, kjer so politične ideje le propaganda, namenjena pridobivanju podpore in glasov (Heywood 2003, 1).

## **4 EMPIRIČNI DEL**

Empirični del diplomske naloge bo potekal tako, da bom najprej pogledal, katere federalne države ZDA so najbolj liberalne oz. konzervativne. Kot liberalne in konzervativne federalne države bom opredelil države, kjer se največji delež prebivalstva deklarira za liberalen ali konzervativen. Za tem bom predstavil rezultate zadnjih šestih predsedniških volitev v desetih najbolj liberalnih in desetih najbolj konzervativnih državah. Na podlagi teh dveh naborov podatkov bom preveril, kakšna je korelacija med ideološkim samo-pozicioniranjem prebivalstva in volilnim vedenjem volivcev v teh federalnih državah.

Drugi del empirične analize bo osredotočen na konzervativnost volivcev v teh dvajsetih federalnih državah. Na podlagi podatkov o življenjskem slogu prebivalstva bom preverjal, kakšna je korelacija med življenjskim slogom prebivalstva na eni strani in njihovega ideološkega samo-pozicioniranja ter njihovega volilnega vedenja na drugi strani. Zaradi omejitev bom povezavo med življenjskim slogom in ideološkim samo-pozicioniranjem preverjal le iz tabelarnih predstavitev podatkov, medtem ko bom korelacijo med življenjskim slogom in volilnim vedenjem predstavil tudi grafično s pomočjo regresije, kjer bom prav tako izpostavil statistično značilnost korelacije. Za takšen pristop sem se odločil iz še enega razloga, in sicer zaradi dejstva, da je diplomska naloga načeloma namenjena raziskovanju volilnega obnašanja in ne ideološke konzistentčnosti.

Odločitev o opravljanju analize na ravni posameznih federalnih držav in ne ravni cele ZDA se zdi smiselna zaradi specifičnosti ameriškega volilnega sistema, ki na predsedniških volitvah šteje zmage na ravni federalnih držav in ne na podlagi števila glasov na ravni cele države.

### **4.1 RAZMERJE MED IDEOLOGIJO IN VOLILNIM VEDENJEM**

#### **4.1.1 Liberalne in konzervativne države**

Raven liberalnosti in konzervativnosti določenih federalnih držav bom opredelil tako, da bom uporabil podatke o samo-pozicioniranju prebivalcev teh držav na kontinuumu liberalen-konzervativen. Vmesna vrednost na tem kontinuumu je zmeren, kar pomeni, da se posameznik ne povezuje z nobeno od zgoraj navedenih ideoloških opredelitev oz. da se ne identificira kot liberalen ali konzervativen. Za ta namen bom uporabil podatke iz že narejene Gallupove raziskave javnega mnenja iz leta 2010. Podatki so bili zbrani s pomočjo

telefonskih intervjujev 218.537 posameznikov, starejših od 18 let v vseh petdesetih zveznih državah ZDA (Gallup 2010). Za raziskavo bom uporabil samo del rezultatov, ki se mi zdijo relevantni za mojo raziskavo, in sicer podatke o desetih najbolj konzervativnih in desetih najbolj liberalnih državah.

**Tabela 4.1:** % liberalcev in konzervativcev v desetih najbolj liberalnih in desetih najbolj konzervativnih državah ZDA.

Država	% liberalcev	Država	% konzervativcev
Zvezno okrožje Kolumbija	41,1	Missisipi	50,5
Vermont	30,5	Idaho	48,5
Rhode Island	29,3	Alabama	48,3
Massachusetts	28,0	Wyoming	47,4
Connecticut	26,7	Utah	47,3
New York	26,6	Južna Dakota	46,9
Oregon	26,3	Louisiana	46,8
Kolorado	26,0	Severna Dakota	46,7
Washington	25,9	Južna Karolina	45,8
New Jersey	24,2	Arkansas	45,0

Vir: Gallup (2011).

Kot je razvidno iz zgornje tabele je odstotek konzervativcev v najbolj konzervativnih deželah večji kot odstotek liberalcev v najbolj liberalnih deželah. Ni čudno, da je splošno mnenje, da se prebivalstvo ZDA vrednotno giblje bolj v konzervativno smer kot v liberalno, kar dokazuje tudi vzpon gibanja čajankarjev. V nadaljevanju bom obravnaval le 20 izbranih federalnih držav.

#### 4.1.2 Način glasovanja liberalnih in konzervativnih držav

Pogledal sem, katere so ideološko oz. vrednotno najbolj konzervativne in najbolj liberalne federalne države v ZDA na podlagi samo-pozicioniranja prebivalcev. Nadalje me zanima, kako so države volile na zadnjih šestih predsedniških volitvah (1992–2012) v ZDA. Zatem bom tudi pogledal, ali je kakšna korelacija med ideološkim samo-pozicioniranjem prebivalcev in njihovim volilnim vedenjem na predsedniških volitvah. S tem bom poskusil izvedeti, v kolikšni meri ideološko oz. vrednotno samo-pozicioniranje volivcev vpliva na njihovo volilno vedenje.

**Tabela 4.2:** Rezultati predsedniških volitev (1992–2012) v desetih najbolj liberalnih in desetih najbolj konzervativnih državah ZDA.

Država	Stranka, za katero je država volila na zadnjih šestih volitvah	Država	Stranka, za katero je država volila na zadnjih šestih volitvah
Zvezno okrožje Kolumbija	D-D-D-D-D-D	Missisipi	R-R-R-R-R-R
Vermont	D-D-D-D-D-D	Idaho	R-R-R-R-R-R
Rhode Island	D-D-D-D-D-D	Alabama	R-R-R-R-R-R
Massachusetts	D-D-D-D-D-D	Wyoming	R-R-R-R-R-R
Connecticut	D-D-D-D-D-D	Utah	R-R-R-R-R-R
New York	D-D-D-D-D-D	Južna Dakota	R-R-R-R-R-R
Oregon	D-D-D-D-D-D	Louisiana	D-D-R-R-R-R
Kolorado	D-R-R-R-D-D	Severna Dakota	R-R-R-R-R-R
Washington	D-D-D-D-D-D	Južna Karolina	R-R-R-R-R-R
New Jersey	D-D-D-D-D-D	Arkansas	D-D-R-R-R-R

Vir: Nationaljournal (2012).

Iz tabele je razvidno, da konzervativne države skoraj vedno volijo Republikansko stranko (R). Izjemi sta Arkansas in Louisiana, ki sta sicer sosednji državi. Razlog za to je, da je na volitvah leta 1992 in 1996 Demokratska stranka (D) imela kandidata (Bill Clinton), ki je do 1992 bil guverner Arkansasa.

Ta tabela ni popolna, saj nam pove le, katera stranka je zmagala na volitvah v določeni federalni državi. Če dodamo še podatke o deležih glasov, ki jih je vsaka stranka dobila na vsakih volitvah v določeni federalni državi, dobimo naslednjo tabelo (tabela 4.3). V tabeli je predstavljen le delež zmagovite stranke, in sicer tako, da je v primeru, ko je v določeni državi zmagal demokratski predsedniški kandidat, njegov delež predstavljen s pozitivnim predznakom, medtem ko delež republikanskega kandidata v državi, kjer je ta zmagal, predstavljen z negativnim predznakom. Iz statističnih razlogov bom v grafu predstavil samopozicioniranje tako, da bodo vrednosti liberalnih držav predstavljene s pozitivnim predznakom, medtem ko bodo vrednosti konzervativnih držav predstavljene z negativnim predznakom. Pozitivna korelacija bo pomenila, da bolj konzervativne (liberalne) države dajejo večjo podporo republikancem (demokratom).

**Tabela 4.3:** % glasov, ki sta jih dobila Demokratska (+) in Republikanska (-) stranka na zadnjih šestih volitvah v desetih najbolj liberalnih in desetih najbolj konzervativnih državah ZDA.

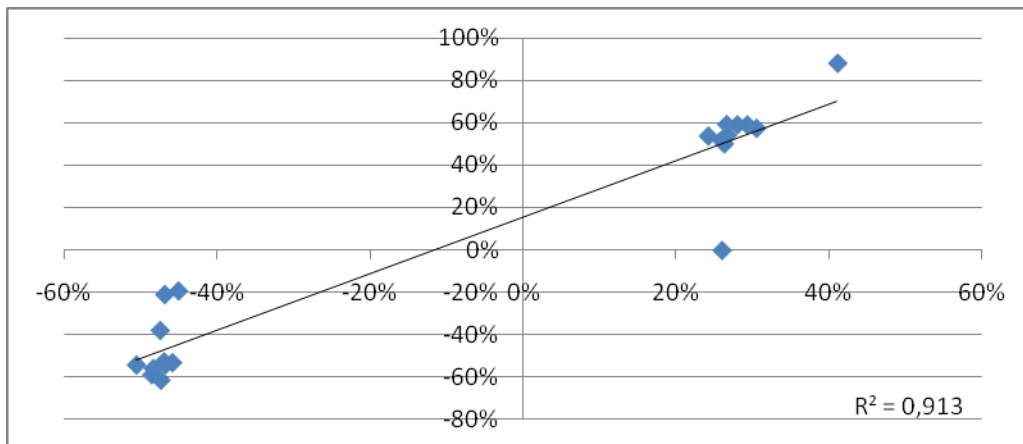
Država	1992	1996	2000	2004	2008	2012	Povprečje
Zveznookrožje Kolumbija	84,64 %	85,19 %	85,16 %	89,18 %	92,46 %	90,91 %	87,92 %
Vermont	46,11 %	53,35 %	50,63 %	58,94 %	67,46 %	66,57 %	57,18 %
Rhode Island	47,04 %	59,71 %	60,99 %	59,42 %	62,86 %	62,70 %	58,79 %
Massachusetts	47,54 %	61,47 %	59,80 %	61,94 %	61,80 %	60,67 %	58,87 %
Connecticut	42,21 %	52,83 %	55,91 %	54,31 %	60,59 %	58,06 %	53,99 %
New York	49,73 %	59,47 %	60,22 %	58,36 %	62,88 %	63,35 %	59,00 %



Oregon	42,48 %	47,15 %	46,96 %	51,35 %	56,75 %	54,24 %	49,82 %
Colorado	40,13 %	-45,80 %	-50,75 %	-51,69 %	53,66 %	51,45 %	-0,50 %
Washington	43,40 %	49,84 %	50,13 %	52,77 %	57,34 %	55,80 %	51,55 %
New Jersey	42,95 %	53,72 %	56,13 %	52,92 %	57,14 %	58,25 %	53,52 %
Missisipi	-49,68 %	-49,21 %	-57,62 %	-59,44 %	-56,17 %	-55,29 %	-54,57 %
Idaho	-42,03 %	-52,18 %	-67,17 %	-68,38 %	-61,21 %	-64,09 %	-59,18 %
Alabama	-47,65 %	-50,12 %	-56,47 %	-62,46 %	-60,32 %	-60,55 %	-56,26 %
Wyoming	-39,55 %	-49,81 %	-67,76 %	-68,86 %	64,78 %	-68,64 %	-38,31 %
Utah	-43,36 %	-54,37 %	-66,83 %	-71,54 %	-62,15 %	-72,55 %	-61,80 %
Južna Dakota	-40,66 %	-46,49 %	-60,30 %	-59,91 %	-53,16 %	-57,89 %	-53,07 %
Louisiana	45,58 %	52,01 %	-52,55 %	-56,72 %	-58,56 %	-57,78 %	-21,34 %
Severna Dakota	-44,22 %	-46,94 %	-60,66 %	-62,86 %	-53,15 %	-58,32 %	-54,36 %
Južna Karolina	-48,02 %	-49,89 %	-56,83 %	-57,98 %	-53,87 %	-54,56 %	-53,53 %
Arkansas	53,21 %	53,74 %	-51,31 %	-54,31 %	-58,72 %	-60,57 %	-19,66 %

Vir: Dave Leip's Atlas of US Presidential Elections.

**Slika 4.1:** Korelacija med ideološkim samo-pozicioniranjem in deleži glasov, ki sta jih dobila Demokratska in Republikanska stranka.



Iz grafa je razvidno, da je korelacija med ideološkim samo-pozicioniranjem in volilnim vedenjem zelo visoka. Pearsonov r-kvocijent je 0,945 in  $R^2$  je 0,913, kar pomeni, da je korelacija skoraj popolna, razen v primerih držav, ki smo jih že omenili (Arkansas, Louisiana, Kolorado), ki znatno odstopajo od predvidenega. To pomeni, da se bo z višanjem deleža prebivalstva v določeni federalni državi, ki se samo-pozicionira za konzervativen, prav tako povečala podpora Republikanski stranki. To nam pove, da ima ideološka opredeljenost in navezanost volivcev na določeno stranko zelo velik vpliv na njihovo volilno vedenje, kar je bila predpostavka michiganskega modela volilnega vedenja.

V nadaljevanju bom preveril, ali obstaja kakšna vrzel med vrednotnim samo-pozicioniranjem in volilnim vedenjem na eni strani (saj je njihova korelacija zelo visoka) ter življenjskim slogom volivcev na drugi strani. Življenjski slog bo pokazal, kakšni so dejanski interesi volivcev. V primeru, da se ti prekrivajo z njihovim volilnim vedenjem, lahko rečemo, da je model racionalne izbire veljaven, saj pravi, da se volivci odločajo na podlagi njihovih interesov. Prav tako bo to pomenilo, da je življenjski slog volivcev temelj za njihove interese, ki preko gradnje vrednotnega sistema/ideološke pozicije vplivajo na njihovo volilno obnašanje. Če pa povezanosti med njihovim življenjskim slogom in njihovim volilnim vedenjem ni, potem obstaja vrzel med njihovimi vrednotami in njihovim vsakodnevnim vedenjem. To bo pomenilo, da je le ideologija ta, ki vpliva na njihovo volilno vedenje.

## 4.2 RAZMERJE MED INTERESI IN VOLILNIM VEDENJEM

Kot smo že videli, je konzervativna ideologija zelo pestra in temelji na več osnovnih stebrih. Z raziskavo se bom osredotočil le na tri stebre, in sicer osebno odgovornost posameznika oz. odgovorni življenjski slog; neodvisnosti posameznika od države, ki prav tako izhaja iz odgovornega ali natančneje fiskalno odgovornega življenjskega sloga; in spoštovanje do

tradicionalnih institucij, kjer se bom osredotočil na najstarejšo, in po mnenju konzervativcev, najpomembnejšo družbeno institucijo, družino.

Kot kazalce za prvi steber oz. odgovornost posameznika bom uporabil podatke o pitju alkohola v konzervativnih in liberalnih državah, kajenje cigaret, prakticiranje nezaščitenega spolnega odnosa in zdravstveno stanje prebivalcev. Te kazalce sem izbral zato, ker so stališča republikancev in demokratov na področju zdravstvene politike zelo različna. Demokrati si prizadevajo za obvezno državno zdravstveno zavarovanje, ki ne bo temeljilo na diskriminaciji na podlagi zdravstvenega stanja in življenjskim slogom, medtem ko republikanci želijo dati večjo svobodo posameznikom pri izbiri zdravstvenega zavarovanja. Če sledimo modelu racionalne izbire, bi pričakovali, da volivci z bolj odgovornim življenjskim slogom in boljšim zdravstvenim stanjem volijo republikance, saj slednji predstavljajo njihove interese.

Kot kazalce za fiskalno odgovornost in neodvisnost od države bom uporabil podatke o fiskalni neodvisnosti liberalnih in konzervativnih federalnih držav, in sicer količino, od federalnega proračuna glede na njihove prispevke, dobljenih izdatkov. Čeprav je to kazalec fiskalne odgovornosti federalnih držav in ne posameznikov, v končni fazi so uporabniki teh sredstev oz. odvisni od teh sredstev prav posamezniki. Po modelu racionalne izbire bi morale federalne države, ki so neto vplačnice v federalni proračun, voliti republikance, ki zagovarjajo zmanjševanje federalnega proračuna in zmanjšanje redistributivnih politik ter večjo fiskalno neodvisnost federalnih držav.

Kot kazalce za tretji steber oz. spoštovanje tradicionalnih družbenih institucij, in sicer spoštovanje družine, bom uporabil podatke o stopnji ločitev v določenih konzervativnih in liberalnih državah. Čeprav obstajajo različni razlogi za ločitev se nam zdi prav ločitev najprimernejši kazalec spoštovanja družine in zakonske zveze kot tradicionalnih institucij. Po modelu racionalne izbire bi pričakoval, da države, kjer je manjša stopnja ločitev, volijo republikance, ki zagovarjajo bolj tradicionalne družine.

#### **4.2.1 Odgovornost posameznika**

Kot prvi kazalec o odgovornosti posameznika bom predstavil raven pitja alkohola oz. podatke o prometnih smrtnih primerih, ki so se zgodili zaradi pitja alkohola. Podatki bodo pokazali število smrtnih primerov na 100.000 enot prebivalstva na ravni federalne države. Podatki so tako predstavljeni zaradi različne velikosti držav in različnega števila prebivalstva v teh državah.

**Tabela 4.4:** Število smrtnih primerov zaradi alkohola na 100.000 enot prebivalstva v desetih najbolj liberalnih in desetih najbolj konzervativnih državah ZDA.

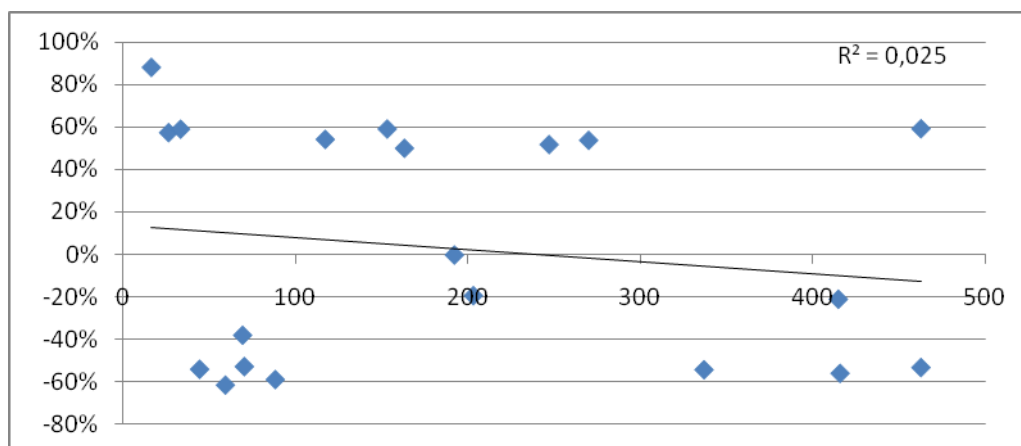
<b>Država</b>	<b>Število smrtnih primerov zaradi alkohola na 100.000 enot prebivalstva</b>	<b>Država</b>	<b>Število smrtnih primerov zaradi alkohola na 100.000 enot prebivalstva</b>
Zvezno okrožje Kolumbija	16	Missisipi	337
Vermont	26	Idaho	88
Rhode Island	33	Alabama	416
Massachusetts	153	Wyoming	69
Connecticut	117	Utah	59
New York	463	Južna Dakota	70
Oregon	163	Louisiana	415
Kolorado	192	Severna Dakota	44
Washington	247	Južna Karolina	463
New Jersey	270	Arkansas	203

Vir: Kerby (2006).

Iz tabele je razvidno, da je v levem delu tabele, ki predstavlja deset najbolj liberalnih držav, razen v primeru New Yorka, število smrti, povzročenih zaradi pitja alkohola, veliko nižje kot število smrti v konzervativnih državah. Razvidno je, da (razen v primeru New Yorka) nobena od liberalnih držav nima več kot 300 smrtnih primerov, medtem ko so v skupini konzervativnih držav štirje takšni primeri. Konzervativna država z najmanjšim številom primerov je Severna Dakota, ki ima 44 smrtnih primerov, medtem ko so v skupini liberalnih držav tri države (Zvezno okrožje Kolumbija, Vermont in Rhode Island), ki imajo le po 16, 26 in 33 takih primerov. Skupno število primerov na 100.000 enot prebivalstva v liberalnih

držav je 1680, medtem ko znaša to število v konzervativnih državah 2164. Čeprav ne morem reči, da so konzervativne države povsod slabše pri tem indikatorju, je razviden vzorec, ki kaže, da so konzervativne države v povprečju slabše.

**Slika 4.2:** Korelacija med številom smrtnih primerov zaradi alkohola in deleži glasov, ki sta jih dobila Demokratska in Republikanska stranka.



Iz grafične predstavitve je razvidno, da je korelacija med številom smrtnih primerov zaradi alkohola in volilnim vedenjem negativna in zelo nizka ( $r = -0,16$ ). Korelacija med temi dvema spremenljivkama je prisotna le v majhnem številu federalnih držav. To pomeni, da je v državah z višjim številom smrtnih primerov zaradi alkohola tudi večja podpora za Republikanske stranke. Zavzemanje Republikanske stranke za družbeni red in odgovorno življenje ni prav v interesu volivcev teh držav. Iz tega lahko sklepamo, da je korelacija v obratni smeri, kot bi pričakovali po modelu racionalne izbire.

Drugi kazalec v prvem stebru je kajenje cigaret, ki ga bom sicer predstavil kot odstotek prebivalstva v državi, ki redno kadi.

**Tabela 4.5:** % kadilcev v desetih najbolj liberalnih in desetih najbolj konzervativnih državah ZDA.

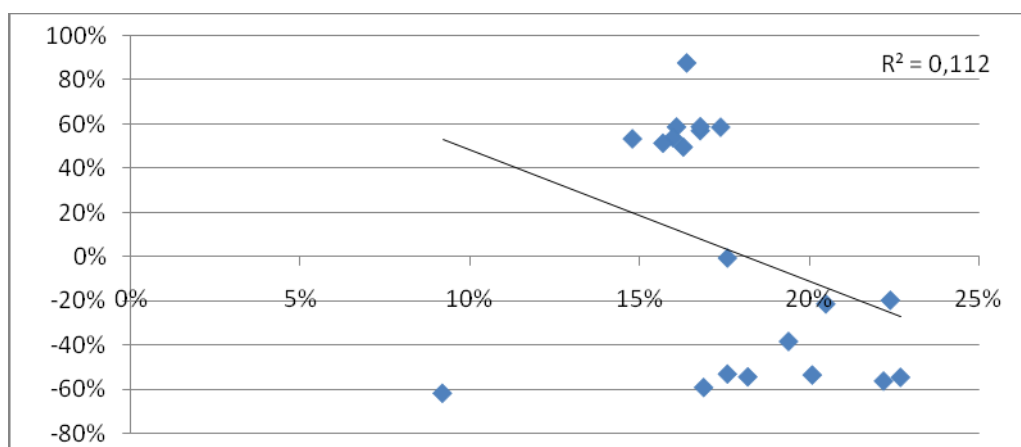
Država	% kadilcev	Država	% kadilcev
Zvezno okrožje Kolumbija	16,4	Missisipi	22,7
Vermont	16,8	Idaho	16,9

Rhode Island	17,4	Alabama	22,2
Massachusetts	16,1	Wyoming	19,4
Connecticut	16,0	Utah	9,2
New York	16,8	Južna Dakota	17,6
Oregon	16,3	Louisiana	20,5
Kolorado	17,6	Severna Dakota	18,2
Washington	15,7	Južna Karolina	20,1
New Jersey	14,8	Arkansas	22,4

Vir: The Wall Street Journal (2009).

Iz tabele je razvidno, da (razen v primeru Utah) je v skupini konzervativnih držav odstotek kadilcev veliko višji od odstotka v liberalnih državah. V skupini liberalnih držav je najslabši primer Kolorado, kjer 17,6 % prebivalstva redno kadi. Za razliko je v skupini konzervativnih držav (razen v primeru Utah) le ena država (Idaho), ki ima manjši odstotek kadilcev. Vseh ostalih osem držav ima večji odstotek (od katerih je pet takšnih, ki imajo več kot 20 % prebivalstva, ki redno kadi).

**Slika 4.3:** Korelacija med % kadilcev in deleži glasov, ki sta jih dobila Demokratska in Republikanska stranka.



Tudi iz grafične predstavitve je razvidno, da je korelacija negativna in zmerna ( $r = -0,335$ ). To pomeni, da je v državah, kjer je večji delež kadilcev, večja tudi podpora Republikanski stranki. To je obratno od pričakovanega, saj Republikanska stranka zagovarja privatno zdravstveno zavarovanje. Privatno zdravstveno zavarovanje pomeni, da zavarovalnice določajo premijo, ki jo mora vsak posameznik plačati, pri čemer je upoštevan posameznikov življenjski slog in trenutno zdravstveno stanje. Kadilci plačujejo običajno vidno višje premije za zdravstveno zavarovanje, kar pomeni, da bi v sistemu, ki ga zagovarja Republikanska stranka, imeli višje stroške za zdravstveno zavarovanje.

Naslednji kazalec, ki ga bom obravnaval je prakticiranje nezaščitenega spolnega odnosa. Zaradi specifičnosti tematike ni možno pridobiti podatkov s spraševanjem oz. s pomočjo ankete, ki bi spraševala, ali ljudje prakticirajo nezaščiten spolni odnos. Pokazatelj tega bo število primerov bakterije Chlamydia, ki je najbolj znana in najlažje prenosljiva spolno prenosljiva bolezen. Predstavil bom podatke o številu primerov na 100.000 enot prebivalstva v dvajsetih državah, ki nas zanimajo.

**Tabela 4.6:** Število primerov Chlamydie na 100.000 enot prebivalstva v desetih najbolj liberalnih in desetih najbolj konzervativnih državah ZDA.

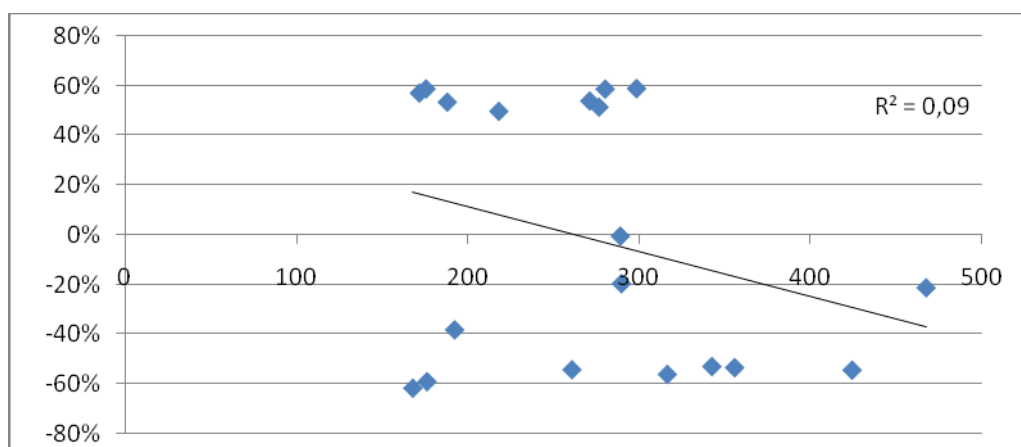
Država	Število primerov Chlamydie na 100.000 enot prebivalstva	Država	Število primerov Chlamydie na 100.000 enot prebivalstva
Zvezno okrožje Kolumbija	-	Missisipi	424.6
Vermont	171.9	Idaho	176.4
Rhode Island	280.4	Alabama	316.7
Massachusetts	175.8	Wyoming	192.5
Connecticut	271.4	Utah	168.1
New York	298.7	Južna Dakota	342.7
Oregon	218.3	Louisiana	467.8

Kolorado	289.3	Severna Dakota	261
Washington	276.8	Južna Karolina	356
New Jersey	188.2	Arkansas	289.9

Vir: StateMaster (2003).

Najprej moram izpostaviti, da za Zvezno okrožje Kolumbija ni bilo dostopnih podatkov. Na prvi pogled ni razvidne posebne razlike med konzervativnimi in liberalnimi državami. Vendar z izračunom povprečja ene in druge skupine držav, opazimo, da je povprečno število primerov za liberalne države 241.2, medtem ko število v konzervativnih državah 299.57. Konkretnejšo sliko nam pokaže podatek, da znaša povprečje vseh petdesetih zveznih držav 291.3, kar pomeni, da so liberalne države daleč pod povprečjem, konzervativne države pa nad povprečjem.

**Slika 4.4:** Korelacija med številom primerov Chlamydie na 100.000 enot prebivalstva in deleži glasov, ki sta jih dobila Demokratska in Republikanska stranka.



Iz grafične predstavitve je razvidno, da je korelacija med prakticiranjem nezaščitene spolnega odnosa in volilnim vedenjem zmerna, ampak negativna ( $r = -0,3$ ). Rezultati so obratni od pričakovanih glede na model racionalne izbire in kažejo, da prebivalci držav, v katerih so nezaščiteni spolni odnosi in Chlamydia pogostejši, bolj podpirajo Republikansko stranko.

Naslednji kazalec, ki ga bom preverjal je zdravstveno stanje prebivalcev obravnavanih držav. Indeks, ki ga bom uporabil, je že narejen sklop določenih kazalcev o zdravstvenem stanju prebivalcev v določeni državi. Indeks lahko zavzema pozitivne kot tudi negativne vrednosti.



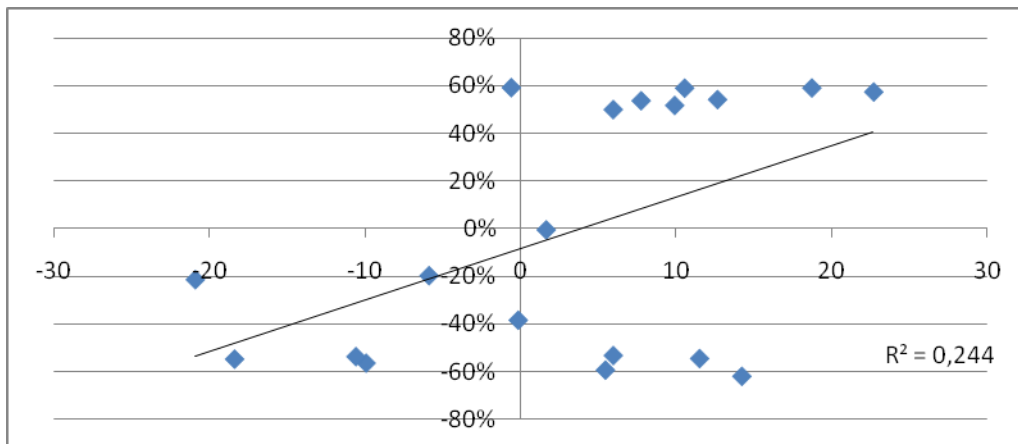
**Tabela 4.7:** Zdravstveno stanje prebivalstva v desetih najbolj liberalnih in desetih najbolj konzervativnih državah ZDA.

Država	Indeks zdravstvenem stanju	Država	Indeks zdravstvenem stanju
Zvezno okrožje Kolumbija		Missisipi	-18.43
Vermont	22.67	Idaho	5.42
Rhode Island	10.51	Alabama	-9.97
Massachusetts	18.69	Wyoming	-0.19
Connecticut	12.63	Utah	14.19
New York	-0.64	Južna Dakota	5.29
Oregon	5.92	Louisiana	-20.95
Kolorado	1.61	Severna Dakota	11.47
Washington	9.87	Južna Karolina	-10.63
New Jersey	7.71	Arkansas	-5.93

Vir: StateMaster (2005).

Podatki o Zveznem okrožju Kolumbija ponovno niso vključeni, saj le-to nima pravega statusa države in ga nekateri raziskovalci sploh ne vključujejo v svoje raziskave na državni ravni. Podatki o zdravstvenem stanju prebivalstva na prvi pogled kažejo, da je zdravstveno stanje v konzervativnih državah veliko slabše, kot je v liberalnih državah.

**Slika 4.5:** Korelacija med zdravstvenim stanjem prebivalcev in deleži glasov, ki sta jih dobila Demokratska in Republikanska stranka.



Tudi iz grafične predstavitev je razvidno, da so rezultati v nasprotju z modelom racionalne izbire. Povprečni delež glasov, ki so ga dobili republikanci v državah, v katerih so običajno zmagovali na zadnjih šestih volitvah, je prikazan z negativnim predznakom, prav tako ima slabo zdravstveno stanje negativni predznak. Pozitivna in močna korelacija ( $r = 0,495$ ) pomeni, da države, kjer je zdravstveno stanje prebivalstva slabše, dajejo večjo podporo republikancem. Ta kazalec je še posebej pomemben danes, ko večina konzervativcev zavrača zdravstveni program predsednika Baracka Obame z izgovorom, da se država ne bi smela vmešavati v vodenje zdravstvenega varstva. Če je torej nekomu ni v interesu spremeniti zdravstveni program z obveznim zdravstvenim zavarovanjem, da bi razdelil finančno breme na vse prebivalce, in s prepovedjo diskriminacije s strani zavarovalnic, to ni v interesu konzervativnih držav.

Po vseh do sedaj predstavljenih kazalcih prvega stebra lahko sklepamo, da trditev, da volivci pri odločanju na volitvah upoštevajo le svoje osebne interese in dajejo podporo stranki, ki zagovarja njihove interese, ni veljavna. To je razvidno iz korelacije med življenjskim slogom prebivalstva, ki predstavlja interese prebivalstva, in njihovim volilnim vedenjem, ki je zelo nizka in večinoma postavljena v obratni smeri, kot bi pričakovali po zgoraj omenjeni predpostavki. Na podlagi predstavljenih podatkov, lahko sklepam, da model racionalne izbire ni veljaven pri razlaganju volilnega vedenja volivcev v ZDA. Če upoštevam dejstva, da je korelacija med ideološkim samo-pozicioniranjem volivcev in njihovim volilnim vedenjem zelo visoka, lahko tudi zaključim, da obstaja velika vrzel med vrednotnim/ideološkim samo-pozicioniranjem in življenjskim slogom prebivalcev v desetih najbolj konzervativnih in desetih najbolj liberalnih državah v Združenih državah Amerike. Do sedaj lahko zaključimo, da je michiganski model najbolj primeren za razlaganje volilnega vedenja v ZDA, saj je

vrednotno/ideološko samo-pozicioniranje volivcev najboljša razlaga za volilno vedenje volivcev.

### 3.2.2 Fiskalna odgovornost držav

Podatki o fiskalni odgovornosti držav so mogoče najpomembnejši glede na trenutni politični diskurz med predstavniki levih (liberalnim) volivcev in predstavniki desnih (konzervativnim) volivcev. Mnenje konzervativcev je, da se mora država čim manj vmešavati v delovanje gospodarstva in da mora pustiti, da prosti trg deluje neovirano. To pomeni, da bi moral biti proračun federalne države čim nižji oziroma, da bi morali biti davki čim nižji. Iz tega izhaja, da bi tudi izdatki federalne države morali biti čim nižji. Predstavil in preveril bom podatke o tem, koliko države z davki prispevajo v federalni proračun in koliko denarja porabijo iz istega federalnega proračuna. Skratka, predstavil bom podatke o tem, katere države so neto plačnice in katere so neto prejemnice. Potem bom preveril, ali je kakšna povezava med finančno pomočjo, ki jo federalna država dobi iz federalnega proračuna, in volilnim vedenjem prebivalcev te države. Po modelu racionalne izbire bi morali prebivalci držav, ki dobijo največ federalnih sredstev, glasovati za demokrate in prebivalci držav, ki dobijo najmanj federalnih sredstev, glasovati za republikance, saj slednji zagovarjajo manjši federalni proračun in manj redistributivnih fiskalnih politik.

**Tabela 4.8:** Fiskalna konzervativnost liberalnih in konzervativnih držav ZDA.

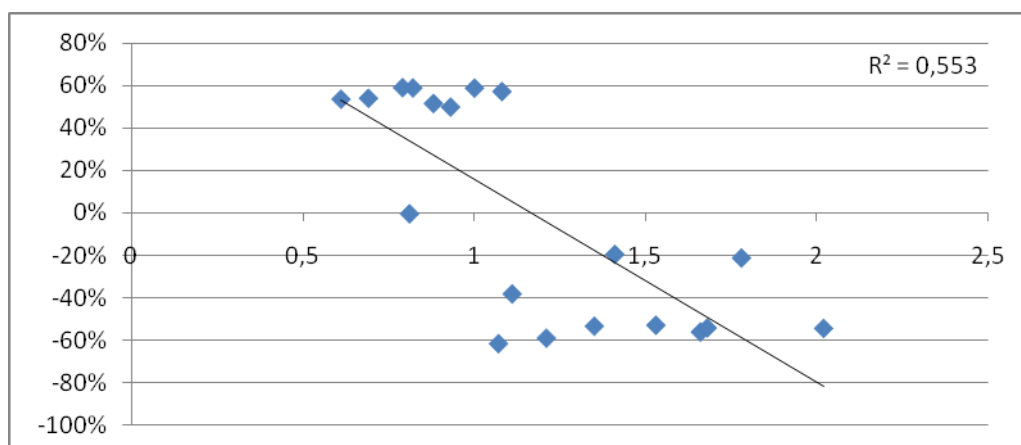
<b>Država</b>	<b>Znesek dolarjev, pridobljen iz federalnega proračuna, za vsak dolar, prispevan v federalni proračun</b>	<b>Država</b>	<b>Znesek dolarjev, pridobljen iz federalnega proračuna, za vsak dolar, prispevan v federalni proračun</b>
Zvezno okrožje Kolumbija	-	Missisipi	2,02
Vermont	1,08	Idaho	1,21
Rhode Island	1,00	Alabama	1,66
Massachusetts	0,82	Wyoming	1,11

Connecticut	0,69	Utah	1,07
New York	0,79	Južna Dakota	1,53
Oregon	0,93	Louisiana	1,78
Kolorado	0,81	Severna Dakota	1,68
Washington	0,88	Južna Karolina	1,35
New Jersey	0,61	Arkansas	1,41

Vir: PRNewswire (2005).

Iz tabele je razviden kontrast med liberalnimi in konzervativnimi državami. Čeprav bi bilo bolj pričakovano, da bi bile konzervativne države bolj fiskalno odgovorne in da bi porabile vsaj toliko, kolikor prispevajo v federalni proračun, vidimo, da to ni dejansko stanje. Zanimivo je, da niti ena od najbolj konzervativnih držav v ZDA ne porabi manj, kot je prispevala v federalni proračun. Nekatere od njih, kot sta Missisipi in Louisiana, porabijo skoraj dvakrat več, kot so prispevalev proračunu. Na drugi strani pa so vse liberalne države, (razen Vermont) neto plačnice, kar pomeni, da porabijo manj, kot so prispevale v federalni proračun.

**Slika 4.6:** Korelacija med fiskalno konzervativnostjo države in deleži glasov, ki sta jih dobila Demokratska in Republikanska stranka.



Na grafičnem prikazu je še bolj očitno, da nam niti v tem primeru model racionalne izbire ne more pomagati pri razlaganju volilnega vedenja. Korelacija med uporabo sredstev iz

federalnega proračuna in podporo Republikanski stranki je negativna in visoka ( $r = -0,744$ ), kar pomeni, da države, ki porabijo več sredstev iz federalnega proračuna, dajejo večjo podporo Republikanski stranki. To ni v skladu z modelom racionalne izbire, saj bi ta pričakoval, da federalne države, ki so neto plačnice, podpirajo stranko, ki zagovarja nižje davke in izdatke na federalni ravni.

### 3.2.3 Spoštovanje družine kot tradicionalne institucije

Kot smo že omenili, je spoštovanje do tradicionalnih družbenih institucij ena od pomembnih točk v konzervativni ideologiji. To je en od razlogov, zakaj je konzervativna ideologija opredeljena kot ideologija, ki je za status quo in proti velikim družbenim spremembam. Zato je zadnji in ne najmanj pomemben kazalec, ki ga bomo obravnavali, spoštovanje do družine kot predstavnik tradicionalnih družbenih institucij. Najboljši indikator o spoštovanju družine je pogostost ločitev v določeni federalni državi. Uporabili bomo indeks, ki nam prikazuje stopnjo ločitev v vsaki posamezni državi.

**Tabela 4.9:** Stopnja ločitev v desetih najbolj liberalnih in desetih najbolj konzervativnih državah ZDA.

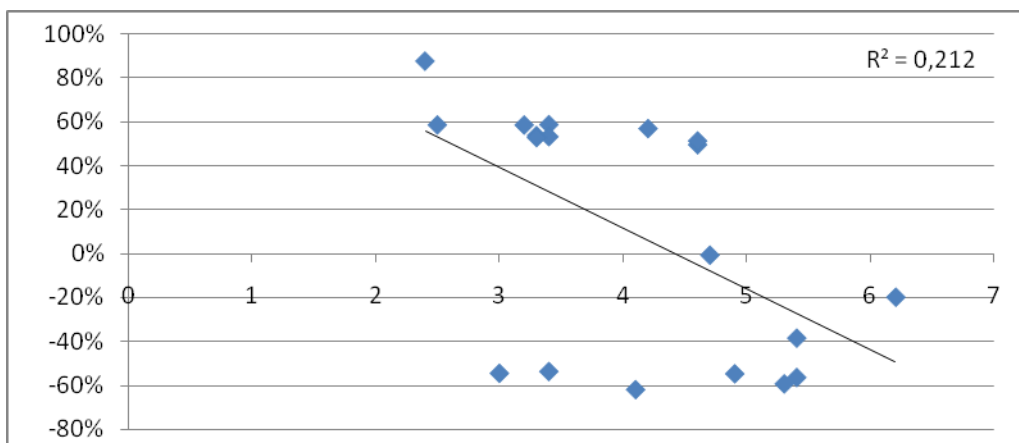
Država	Stopnja ločitev	Država	Stopnja ločitev
Zvezno okrožje Kolumbija	2.4	Missisipi	4.9
Vermont	4.2	Idaho	5.3
Rhode Island	3.2	Alabama	5.4
Massachusetts	2.5	Wyoming	5.4
Connecticut	3.3	Utah	4.1
New York	3.4	Južna Dakota	3.3
Oregon	4.6	Louisiana	-
Kolorado	4.7	Severna Dakota	3
Washington	4.6	Južna Karolina	3.4

New Jersey	3.4	Arkansas	6.2
------------	-----	----------	-----

Vir: StateMaster (2002).

Najprej moramo povedati, da podatki o Louisiana niso bili dostopni. Na prvi pogled ni razvidne razlike med dvema skupinama držav, ker je indeks predstavljen z majhnimi vrednostmi. Če malo podrobneje pogledamo, vidimo, da je držav, ki imajo skoraj tako vrednost ali vrednost večjo kot 5, v skupini konzervativnih držav pet. V skupini liberalnih držav je le ena država, ki ima višjo vrednost, in sicer 4.7. Povprečje vseh petdesetih federalnih držav je 4.1. Po izračunu povprečja ugotovimo, da so konzervativne države (4.55) toliko nad povprečjem, kolikor so liberalne države (3.63) pod povprečjem. To je zadnji pokazatelj, da je velika vrzel med življenjskim slogom prebivalcev konzervativnih držav in njihovim ideološkim in vrednotnim samo-pozicioniranjem.

**Slika 4.7:** Korelacija med stopnjo ločitev in deleži glasov, ki sta jih dobila Demokratska in Republikanska stranka.



Iz grafa je prav tako razvidno, da je korelacija med indeksom o ločitvah in podporo stranki obratna od tega, kar bi pričakovali po modelu racionalne izbire. Korelacija je negativna in zmerno močna ( $r = -0,46$ ), kar pomeni, da države, kjer je večje število ločitev, dajejo večjo podporo Republikanski stranki, ki se zavzema za spoštovanje tradicionalnih institucij, kot je družina.

Iz vseh kazalcev, ki sem jih obravnaval, je razvidno, da se dejanski življenjski slog prebivalcev razlikuje od njihovega ideološkega samo-pozicioniranja. Pri nekaterih kazalcih je bila ta razlika večja, pri nekaterih je bila manjša. Ni pa bilo takšnega kazalca, pri katerem bi se njihov dejanski način življenja prekrival z njihovim vrednotnim/ideološkim samo-

pozicioniranjem. Zaključim lahko, da obstaja vrzel med njihovimi vrednotami in njihovim dejanskim načinom življenja. Velik vpliv na volilno vedenje pa ima vrednotno/ideološko samo-pozicioniranje. Po drugi strani lahko rečem, da interesi volivcev, ki izhajajo iz njihovega življenjskega sloga, nimajo nikakršnega vpliva na njihovo volilno vedenje, v nekaterih primerih volivci celo podpirajo stranko, ki zagovarja politike, različne od njihovih dejanskih interesov.

## 5 SKLEP

Večina teoretikov v psihologiji predvideva, da imajo vrednote vzročni vpliv na vedenje, vendar obstaja tudi behavioristična šola, ki se ne strinja s tem pogledom. Ti pravijo, da so vrednote le epifenomen, ki je sicer prisoten, vendar nima nekakšnega posebnega vpliva na dejansko vedenje. Iz naše empirične raziskave lahko zaključim, da je behaviorističen pogled, čeprav v manjšini na svojem področju, pravilen in da hierarhija vrednote-stališča-vedenje ne deluje tako, kot si zamišlja večina psihologov. Do takšnega zaključka sem prišel na podlagi rezultatov empirične raziskave, ki kažejo, da prebivalci države, kjer se največji delež prebivalstva deklarira za konzervativne, ne živijo v skladu s konzervativnimi vrednotami. Število smrtnih primerov zaradi pitja alkohola, odstotek kadilcev in število primerov Chlamydie je večji kot v obravnavanih liberalnih državah, prav tako je zdravstveno stanje prebivalcev slabše v desetih najbolj konzervativnih državah kot v desetih najbolj liberalnih državah v ZDA. Število zakonskih ločitev je prav tako večje v konzervativnih kot v liberalnih državah ZDA. Nenazadnje so liberalne države neto plačnice, medtem ko so konzervativne države neto prejemnice iz federalnega proračuna ZDA. Vse to ni v skladu s konzervativno ideologijo, saj se le-ta zavzema za odgovorno konzervativno življenje posameznika, spoštovanje zakonske zveze in družine kot osnovne družbene institucije in zavrača redistributivno fiskalno politiko kot rešitev za družbene neenakosti, saj lahko takšna politika privede do osebne neodgovornosti, lenobe in odvisnosti od države.

Čeprav vrednote in ideologija ne vplivajo na vsakodnevno vedenje volivcev, je vpliv ideologije zelo velik pri njihovem volilnem vedenju. To je razvidno iz zelo visoke korelacije med ideološkim samo-pozicioniranjem in volilnim vedenjem. Razen v primeru posameznih držav je v državah, kjer se večji delež prebivalstva deklarira za konzervativnega (liberalnega), dobila povprečno večji delež glasov Republikanska (Demokratska) stranka na zadnjih šestih predsedniških volitvah. Iz tega lahko sklepam, da je michiganski model volilnega vedenja – ki trdi, da je dolgoročna ideološka navezanost volivcev na politično stranko najboljši kazalec pri raziskovanju volilnega vedenja – pravilen. Michiganski model vsebuje tudi razlago za države, ki odstopajo od tega vzorca, saj pravi, da se lahko zgodijo kratkoročne spremembe v volilnem vedenju zaradi posameznega kandidata ali posamezne predlagane politike. V naši raziskavi sta taka primera sosednji federalni državi Arkansas in Louisiana, ki sta kljub velikemu deležu konzervativnih prebivalcev volila Demokratsko stranko v letih od 1992 do 1996, saj je ta imela predsedniškega kandidata, ki je bil takrat guverner Arkansasa.



Na podlagi raziskave lahko zavrnilo razlago, ki jo ponuja model racionalne izbire, ki pravi, da volilno vedenje temelji izključno na osebnih interesih volivcev. Na podlagi analize podatkov je razvidno, da to v praksi ne drži, temveč se celo v številnih primerih zgodi, da volivci volijo v nasprotju s svojimi interesi. Tako so države, kjer je zdravstveno stanje prebivalstva slabše in ki so neto prejemnice iz federalnega proračuna, volile za Republikansko stranko, čeprav ta nasprotuje javnemu zdravstvenemu zavarovanju in se zavzema za krajšanje federalnega proračuna in zmanjševanje redistributivnih politik. Iz tega je razvidno, da gredo predlagane javne politike Republikanske stranke v škodo državam, kjer jim volivci zaporedoma dajejo podporo na predsedniških volitvah. Zato lahko sklepamo, da teorija racionalne izbire, ki dokaj dobro razlaga razmerje med potrošniki in podjetji ter njihovo vedenje na trgu, ni uporabna na političnem področju pri razlaganju razmerja med volivcem in političnim strankam.

Iz vsega tega lahko sklepamo, da volivci na volitvah ne odločajo na podlagi svojih lastnih interesov, ampak le na podlagi ideologije. Ni pa nujno, da je njihov dejanski življenjski slog v skladu z ideologijo, ki jo podpirajo. Kaj to pomeni za politične stranke, ki tekmujejo na volitvah? To pomeni, da se strankam ni treba truditi prepričevati volivce, da so javne politike, ki jih predlagajo v svojem volilnem programu v interesu volivcev. Za stranke bi bilo koristneje, če bi prepričale volivce, da je ideologija, ki jo oni zastopajo, najpravilnejša od vseh ponujenih. Dodatna prednost tega pristopa za stranke je tudi ta, da je ideološka navezava volivcev na stranke dolgoročna. Volivci, ki jih bo stranka uspela prepričati, da je njena ideologija najpravilnejša, bodo ne glede na lastne interese in spremenjene okoliščine volili za izbrano stranko. Čeprav se na prvi pogled zdi, da je ideologija v tem primeru le nekakšna propaganda za pridobivanje glasov ali nekakšna »izložba, ki prikriva resnični obraz politike«, je očitno to najboljši način za stranke, da zmagajo na volitvah in pridejo na oblast. Ali ni to glavni cilj vsake politične stranke?

## 6 LITERATURA

1. Antunes, Rui. 2010. Theoretical models of voting behaviour. *Exedra* 4: 145–170.
2. Bartels, Larry M. 2008. The Study of Electoral Behavior. V *The Oxford Handbook of American Elections and Political Behavior*, ur. Jan E. Leighley, 239–261. New York: Oxford University Press.
3. Berelson, Bernard, Paul F. Lazarsfeld in William N. McPhee. 1954. *Voting: a study of opinion formation in a presidential campaign*. Chicago: Chicago University Press.
4. Campbell, Angus, Philip E. Converse, Warren E. Miller in Donald E. Stokes. 1960. *The American Voter*. New York: Willey.
5. *Dave Leip's Atlas of U.S. Presidential Elections*. Dostopno prek: <http://uselectionatlas.org/> (20. junij 2014).
6. Downs, Anthony. 1957. *An Economic Theory of Democracy*. New York: Harper Collins Publishers.
7. Farmer, Brian. 2005. *American Conservatism: History, Theory, and Practice*. Newcastle: Cambridge Scholars Press.
9. Gallup. 2011. *Mississippi Most Conservative State, D.C. Most Liberal*. Dostopno prek: <http://www.gallup.com/poll/146348/mississippi-rates-conservative-state.aspx> (23. junij 2014).
10. Green, Donald P, Bradley Palmquist in Eric Schickler. 2002. *Partisan Hearts and Minds: Political Parties and The Social Identities of Voters*. New Haven: Yale University Press.
11. Heywood, Andrew. 2003. *Political Ideologies: An Introduction*. New York: Palgrave Macmillan.
12. Homer, Pamela M. in Lynn R. Kahle. 1988. A Structural Equation Test of the Value-Attitude-Behavior Hierarchy. *Journal of Personality and Social Psychology* 4 (54): 638–646.
13. Huntington, Samuel. 1957. Conservatism as an Ideology. *American Political Science Review* (51): 454–473.
14. Jost, John T. 2006. The End of the End of Ideology. *American Psychology* (61): 651–670.

15. Jost, John T., Brian A. Nosek in Samuel D. Gosling. Ideology: It's Resurgence in Social, Personality, and Political Psychology. *Perspectives on Psychological Science* (3): 126–136.
16. Jost, John T., Christopher M. Federico in Jaime L. Napier. Political Ideology: Its Structure, Functions, and Elective Affinities. *Annual Review of Psychology* (30): 339–367.
17. Kerby, Lauren. 2006. *Taking the Measure of DWI: State Rankings & "Vehicle Miles Traveled"*. Dostopno prek: [http://www.dwiresourcecenter.org/downloads/pdf/PostPaper\\_VMT.pdf](http://www.dwiresourcecenter.org/downloads/pdf/PostPaper_VMT.pdf) (23. junij 2014).
18. Kristol, Irving. 1983. *Reflections of a Neoconservative*. New York: Basic Books.
19. Lazarsfeld, Paul F., Bernard Berelson in Hazel Gaudet. 1968. *The People's Choice: How The Voter Makes Up His Mind In A Presidential Campaign*. New York: Columbia University Press.
20. Lipset, Seymour Martin, Paul Lazarsfeld, Allen Barton in Juan J. Linz. 1954. The psychology of voting: An analysis of political behavior. V *Handbook of social psychology*, ur. Gardner Lindzey, 1124–1175. Cambridge: Addison-Wesley.
21. McLellan, David. 1986. *Ideology*. Minneapolis: University of Minnesota Press.
22. Moore, Tami James in Sylvia M. Asay. 2007. *Family Resource Management*. London: SAGE Publications.
23. Nationaljournal. 2012. *Presidential Election Results 1992–2012*. Dostopno prek: <http://www.nationaljournal.com/presidential-election-results-1992-2012-20121109> (23. junij 2014).
24. O'Sullivan, Noel. 1976. *Conservatism*. London: Dent.
25. PRNewswire. 2005. *Federal Taxing and Spending Benefit Some States, Leave Others Paying Bill*. Dostopno prek: <http://www.prnewswire.com/news-releases/federal-taxing-and-spending-benefit-some-states-leave-others-paying-bill-58481717.html> (22. junij 2014).
26. Quinton, Anthony. 1978. *The Politics of Imperfection*. London: Faber & Faber.
27. Schwartz, Shalom. 1996. Value Priorities and Behavior: Applying a Theory of Integrated Value Systems. V *The psychology of values: The Ontario Symposium Volume 8*, ur. Clive

Seligman, James M. Olson in Mark P. Zanna, 1–24. New Jersey: Lawrence Erlbaum Associates.

28. StateMaster. 2002. *Divorce Rate (most recent) by State*. Dostopno prek: [http://www.statemaster.com/graph/lif\\_div\\_rat-lifestyle-divorce-rate](http://www.statemaster.com/graph/lif_div_rat-lifestyle-divorce-rate) (22. junij 2014).

29. ---. 2003. *Chlamydia Rate (most recent) by State*. Dostopno prek: [http://www.statemaster.com/graph/hea\\_chl\\_rat-health-chlamydia-rate](http://www.statemaster.com/graph/hea_chl_rat-health-chlamydia-rate) (22. junij 2014).

30. ---. 2005. *Health Index (most recent) by State*. Dostopno prek: [http://www.statemaster.com/graph/hea\\_hea\\_ind-health-index](http://www.statemaster.com/graph/hea_hea_ind-health-index) (22. junij 2012).

31. *The Wall Street Journal*. 2009. State Smoking Rates, 13. november. Dostopno prek: [http://online.wsj.com/public/resources/documents/st\\_SMOKE\\_20091113.html](http://online.wsj.com/public/resources/documents/st_SMOKE_20091113.html) (23. junij 2014).

## PRILOGA A: Statistični izračuni

### Slika 4.1

Neodvisna spremenljivka (X) – Odstotek liberalcev in konzervativcev v desetih najbolj liberalnih in desetih najbolj konzervativnih zveznih državah (% liberalcev v desetih najbolj liberalnih državah je predstavljen s pozitivnim predznakom, medtem ko je % konzervativcev v desetih najbolj konzervativnih državah predstavljen z negativnim predznakom).

Ovisna spremenljivka (Y) – Povprečen odstotek glasov, ki sta jih dobila Demokratska in Republikanska stranka na zadnjih šestih volitvah, v desetih najbolj liberalnih in desetih najbolj konzervativnih državah (deleži glasov, ki jih je dobila Demokratska stranka so predstavljeni s pozitivnim predznakom, medtem ko so deleži glasov, ki jih je dobila Republikanska stranka predstavljeni z negativnim predznakom).

$$r = \frac{\sum(x-\bar{x})(y-\bar{y})}{\sqrt{\sum(x-\bar{x})^2 \sum(y-\bar{y})^2}} = \frac{38214,3}{\sqrt{1573395486}} = \frac{38214,3}{39666,0489} = 0,955$$

$$R^2 = r^2 = 0,955^2 = 0,913$$

x – različne vrednosti neodvisne spremenljivke X v različnih državah

$\bar{x}$  – povprečna vrednost neodvisne spremenljivke X

y – različne vrednosti odvisne spremenljivke Y v različnih državah

$\bar{y}$  – povprečna vrednost odvisne spremenljivke Y

### Slika 4.2

Neodvisna spremenljivka (X) - Število smrtnih primerov zaradi alkohola na 100.000 enot prebivalstva v desetih najbolj liberalnih in desetih najbolj konzervativnih državah ZDA.

Ovisna spremenljivka (Y) – Povprečen odstotek glasov, ki sta jih dobila Demokratska in Republikanska stranka na zadnjih šestih volitvah, v desetih najbolj liberalnih in desetih najbolj konzervativnih državah (deleži glasov, ki jih je dobila Demokratska stranka so

predstavljeni s pozitivnim predznakom, medtem ko so deleži glasov, ki jih je dobila Republikanska stranka predstavljeni z negativnim predznakom).

$$r = \frac{\sum(x-\bar{x})(y-\bar{y})}{\sqrt{\sum(x-\bar{x})^2 \sum(y-\bar{y})^2}} = \frac{-25506,7}{\sqrt{23412085287}} = \frac{-25506,7}{159411,683} = -0,16$$

$$R^2 = r^2 = -0,16^2 = 0,25$$

x – različne vrednosti neodvisne spremenljivke X v različnih državah

$\bar{x}$  – povprečna vrednost neodvisne spremenljivke X

y – različne vrednosti odvisne spremenljivke Y v različnih državah

$\bar{y}$  – povprečna vrednost odvisne spremenljivke Y

### Slika 4.3

Neodvisna spremenljivka (X) – Odstotek kadircev v desetih najbolj liberalnih in desetih najbolj konzervativnih državah ZDA.

Odvisna spremenljivka (Y) – Povprečen odstotek glasov, ki sta jih dobila Demokratska in Republikanska stranka na zadnjih šestih volitvah, v desetih najbolj liberalnih in desetih najbolj konzervativnih državah (deleži glasov, ki jih je dobila Demokratska stranka so predstavljeni s pozitivnim predznakom, medtem ko so deleži glasov, ki jih je dobila Republikanska stranka predstavljeni z negativnim predznakom).

$$r = \frac{\sum(x-\bar{x})(y-\bar{y})}{\sqrt{\sum(x-\bar{x})^2 \sum(y-\bar{y})^2}} = \frac{-1068,87}{\sqrt{10191092}} = \frac{-1068,87}{3192,349} = -0,335$$

$$R^2 = r^2 = -0,335^2 = 0,112$$

x – različne vrednosti neodvisne spremenljivke X v različnih državah

$\bar{x}$  – povprečna vrednost neodvisne spremenljivke X

y – različne vrednosti odvisne spremenljivke Y v različnih državah

$\bar{y}$  – povprečna vrednost odvisne spremenljivke Y

#### **Slika 4.4**

Neodvisna spremenljivka (X) – Število primerov Chlamydie na 100.000 enot prebivalstva v desetih najbolj liberalnih in desetih najbolj konzervativnih državah ZDA.

Odvisna spremenljivka (Y) – Povprečen odstotek glasov, ki sta jih dobila Demokratska in Republikanska stranka na zadnjih šestih volitvah, v desetih najbolj liberalnih in desetih najbolj konzervativnih državah (deleži glasov, ki jih je dobila Demokratska stranka so predstavljeni s pozitivnim predznakom, medtem ko so deleži glasov, ki jih je dobila Republikanska stranka predstavljeni z negativnim predznakom).

$$r = \frac{\sum(x-\bar{x})(y-\bar{y})}{\sqrt{\sum(x-\bar{x})^2 \sum(y-\bar{y})^2}} = \frac{-24173}{\sqrt{6494441873}} = \frac{-24173}{80588,1} = -0,3$$

$$R^2 = r^2 = -0,3^2 = 0,09$$

x – različne vrednosti neodvisne spremenljivke X v različnih državah

$\bar{x}$  – povprečna vrednost neodvisne spremenljivke X

y – različne vrednosti odvisne spremenljivke Y v različnih državah

$\bar{y}$  – povprečna vrednost odvisne spremenljivke Y

#### **Slika 4.5**

Neodvisna spremenljivka (X) – Indeks o zdravstvenem stanju prebivalstva v desetih najbolj liberalnih in desetih najbolj konzervativnih državah ZDA.

Odvisna spremenljivka (Y) – Povprečen odstotek glasov, ki sta jih dobila Demokratska in Republikanska stranka na zadnjih šestih volitvah, v desetih najbolj liberalnih in desetih najbolj konzervativnih državah (deleži glasov, ki jih je dobila Demokratska stranka so

predstavljeni s pozitivnim predznakom, medtem ko so deleži glasov, ki jih je dobila Republikanska stranka predstavljeni z negativnim predznakom).

$$r = \frac{\sum(x-\bar{x})(y-\bar{y})}{\sqrt{\sum(x-\bar{x})^2 \sum(y-\bar{y})^2}} = \frac{5539,441}{\sqrt{125472422}} = \frac{5539,441}{11201,447} = 0,4945$$

$$R^2 = r^2 = 0,4945^2 = 0,244$$

x – različne vrednosti neodvisne spremenljivke X v različnih državah

$\bar{x}$  – povprečna vrednost neodvisne spremenljivke X

y – različne vrednosti odvisne spremenljivke Y v različnih državah

$\bar{y}$  – povprečna vrednost odvisne spremenljivke Y

#### **Slika 4.6**

Neodvisna spremenljivka (X) - Znesek dolarjev, pridobljen iz federalnega proračuna s strani vsake zvezne države, za vsak dolar, prispevan v federalni proračun.

Odvisna spremenljivka (Y) – Povprečen odstotek glasov, ki sta jih dobila Demokratska in Republikanska stranka na zadnjih šestih volitvah, v desetih najbolj liberalnih in desetih najbolj konzervativnih državah (deleži glasov, ki jih je dobila Demokratska stranka so predstavljeni s pozitivnim predznakom, medtem ko so deleži glasov, ki jih je dobila Republikanska stranka predstavljeni z negativnim predznakom).

$$r = \frac{\sum(x-\bar{x})(y-\bar{y})}{\sqrt{\sum(x-\bar{x})^2 \sum(y-\bar{y})^2}} = \frac{-282,504}{\sqrt{144257,2}} = \frac{-282,504}{379,812} = -0,744$$

$$R^2 = r^2 = -0,744^2 = 0,553$$

x – različne vrednosti neodvisne spremenljivke X v različnih državah

$\bar{x}$  – povprečna vrednost neodvisne spremenljivke X

y – različne vrednosti odvisne spremenljivke Y v različnih državah



$\bar{y}$  – povprečna vrednost odvisne spremenljivke Y

#### **Slika 4.7**

Neodvisna spremenljivka (X) - Stopnja ločitev v desetih najbolj liberalnih in desetih najbolj konzervativnih državah ZDA.

Odvisna spremenljivka (Y) – Povprečen odstotek glasov, ki sta jih dobila Demokratska in Republikanska stranka na zadnjih šestih volitvah, v desetih najbolj liberalnih in desetih najbolj konzervativnih državah (deleži glasov, ki jih je dobila Demokratska stranka so predstavljeni s pozitivnim predznakom, medtem ko so deleži glasov, ki jih je dobila Republikanska stranka predstavljeni z negativnim predznakom).

$$r = \frac{\sum(x-\bar{x})(y-\bar{y})}{\sqrt{\sum(x-\bar{x})^2 \sum(y-\bar{y})^2}} = \frac{-499,089}{\sqrt{1171553}} = \frac{-499,089}{1082,383} = -0,46$$

$$R^2 = r^2 = -0,46^2 = 0,212$$

x – različne vrednosti neodvisne spremenljivke X v različnih državah

$\bar{x}$  – povprečna vrednost neodvisne spremenljivke X

y – različne vrednosti odvisne spremenljivke Y v različnih državah

$\bar{y}$  – povprečna vrednost odvisne spremenljivke Y *Type equation here.*