

**UNIVERZA V LJUBLJANI
FAKULTETA ZA DRUŽBENE VEDE**

Friderik Markovčič

Goriška v osamosvojitveni vojni leta 1991

Diplomsko delo

Ljubljana, 2013

**UNIVERZA V LJUBLJANI
FAKULTETA ZA DRUŽBENE VEDE**

Friderik Markovčič

Mentor: doc. dr. Damijan Guštin

Goriška v osamosvojitveni vojni leta 1991

Diplomsko delo

Ljubljana, 2013

Goriška v osamosvojitveni vojni 1991

Diplomsko delo analizira dogajanje in aktivnosti na območju Goriške pred samo vojno in (tudi) ključne dogodke od agresije JLA do oboroženih spopadov med nasprotnima stranema. Poudarek je predvsem na oboroženih spopadih na območju Goriške, ki so odmevno zaznamovali dogajanja na Goriškem in na celotnem slovenskem prostoru. Čeprav je bila območje odgovornosti 6. PŠTO celotna Severnoprimorska pokrajina, se diplomsko delo omejuje na dogodke na Goriškem.

Delo poskuša prikazati in ovrednotiti vse oborožene sile TO in deloma tudi milice na Goriškem v oboroženih spopadih in njenem končnem rezultatu – vojaški zmagi, ki je bil dosežena kljub bolj oboroženim in opremljenim silam JLA. Poleg tega analizira dogajanje, ki je vodilo v oborožene spopade, strukturo udeležencev, njihovo opremljenost in usposobljenost za vodenje oboroženih spopadov. Hkrati je naloga pregled celotnega dogajanja in pogajanj, ki so potekala tako pred samimi spopadi, njihovimi posledicami in rezultati po zaključku posameznih spopadov, kakor tudi vpliva na druge pripadnike oboroženih sil Slovenije. Za doseg cilja potrebni usklajeno organiziranje, koordiniranje in delovanje enot Teritorialne obrambe, enot milice in ostalih subjektov, angažiranih v spopadih z JLA.

Ključne besede: vojna, oboroženi spopad, milica, teritorialna obramba, Goriška.

The Goriška region in the war of independence in 1991

The thesis analyses the events and activities in the Goriška region before the war and also the key events from the aggression of YNA to the armed conflicts between the opposing sides. The focus is on the armed conflicts in the Goriška region which considerably marked the events in this region and also in the whole Slovenia. Although the area of responsibility of 6 PŠTO covered the whole region of Severna Primorska, this thesis is limited to the events of the Goriška region only, where the fights actually took place.

The thesis tries to show and evaluate all armed forces of Slovenia in the armed conflicts and its final result – the military victory which was gained over the better armed and equipped Yugoslav National Army. It analyses the events which led to the armed conflicts, the structure of the participants, their equipment and ability to conduct the armed conflicts. The thesis is, at the same time, an overview of events and negotiations which took place before the armed conflicts, their consequences and results after the end of particular fights, as well as the influence on other members of the Slovenian Armed Forces.

Key words: war, armed conflict, militia, territorial defence, the Goriška region.

Kazalo

1	UVOD	8
1.1	GORIŠKA	13
1.2	VOJNA	17
2	METODOLOŠKO – HIPOTETIČNI OKVIR	24
2.1	OPREDELITEV PREDMETA PREUČEVANJA	24
2.2	CILJI PREUČEVANJA	24
2.3	HIPOTEZE	25
2.4	STRUKTURA DIPLOMSKEGA DELA	26
2.5	PRISTOP IN UPORABLJENE METODE	26
2.6	OPREDELITEV TEMELJNIH POJMOV	27
3	GORIŠKA V VOJNI	31
3.1	PRIHOD ENOT JLA V VIPAVSKO DOLINO	32
3.2	POSKUS ZASEDBE DRŽAVNE MEJE Z REPUBLIKO ITALIJO	36
4	KLJUČNI VOJAŠKI SPOPADI NA GORIŠKEM	40
4.1	ČRNIČE SPOPAD	40
4.1.1	POTEK VOJAŠKEGA SPOPADA	41
4.1.2	PO KONČANEM SPOPADU	42
4.1.3	POSLEDICE SPOPADA ZA DOGODKE NA GORIŠKEM	42
4.2	ROŽNA DOLINA SPOPAD	44
4.2.1	POTEK VOJAŠKEGA SPOPADA	44
4.2.2	USPOSOBLJENOST IN MORALA JLA in TO	47
4.2.3	POTEK VOJAŠKEGA SPOPADA	49
4.2.4	PO KONČANEM SPOPADU	53
4.2.5	POSLEDICE SPOPADA ZA RAZVOJ DOGODKOV NA GORIŠKEM	54
4.3	MEDNARODNI MEJNI PREHOD VRTOJBA	57
4.3.1	PREDHODNE POMEMBNE AKTIVNOSTI	57
4.3.2	USPOSOBLJENOST IN MORALA JLA in TO	58
4.3.3	POTEK POGAJANJ	59
4.3.4	POMEMBNE PREDHODNE AKTIVNOSTI	61
4.3.5	POTEK POGAJANJ	61
4.3.6	POSLEDICE ZA POLOŽAJ OBOROŽENIH SIL OBEH STRANI	65
4.4	NOVA VAS	66
4.4.1	PREDHODNI DOGODKI	66
4.4.2	SESTAVA, OGNJENA MOČ ENOT V SPOPADU	67
4.4.3	POTEK VOJAŠKEGA SPOPADA	69
4.4.4	PO KONČANEM SPOPADU	70
4.4.5	POSLEDICE SPOPADA ZA VOJAŠKI POLOŽAJ NA GORIŠKEM	71
5	VZROKI ZA USPEHE V BOJU TO IN MILICE	73

6	ZAKLJUČEK IN VERIFIKACIJA HIPOTEZ.....	75
6.1	POSLEDICE SPOPADOV NA GORIŠKEM.....	78
7	LITERATURA	80
	PRILOGI	80
	PRILOGA A: Informacija o stanju morale v 5. VO, z dne 1. 7. 1991.....	86
	PRILOGA B: Potek dogodkov na Goriškem skozi fotografijo	87

Kazalo slik

Slika 1.1:	Organiziranost 6. PŠTO SvPP od 1. 6.1991	15
Slika 1.2:	Obmejne stražnice na državni meji z Italijo	20
Slika 1.3:	Razmestitev enot JLA Ajdovščina in Vipava	21
Slika 1.4:	Pregled vpoklicanih enot 61. ObmŠTO Nova Gorica	22
Slika 1.5:	Karta organizacijsko-mobilizacijske razmestitve enot 61. ObmŠTO ...	23
Slika 3.1:	Smer premik enote JLA iz Pivke v Vipavo.....	36
Slika 3.2:	Premik enote JLA Vipava–državna meja.....	39
Slika 4.1:	Črniče, 28. 6. 1991	44
Slika 4.2:	Rožna Dolina, 28. 6. 1991.....	56
Slika 4.3:	Rožna Dolina 28. 6., širša blokada.....	56
Slika 4.4:	MMP Vrtojba, 29. 6. 1991.....	66
Slika 4.5:	Nova vas, 1. 7. 1991	72

Kazalo tabel

Tabela 1.1:	Pregled enot JLA na Goriškem 1990	19
Tabela 4.1:	Razmerje sil	40
Tabela 4.2:	Splošno razmerje sil (na širšem prostoru, vključno z enotami JLA, ki bi lahko intervenirale, TO in milice skupaj z enotami v širšem zavarovanju) in razmerje na samem objektu napada	47
Tabela 4.3:	Razmerje sil	57
Tabela 4.4:	Razmerje sil	68
Tabela 6.1:	Pregled stražnic, ki so se predale, in stražnic v rokah JLA	78

Seznam kratic

Armbrust	-	Protioklepno orožje
b	-	Bataljon
Br	-	Brigada
DO	-	Delovne organizacije
DPO	-	Družbenopolitične organizacije
DPS	-	Družbenopolitične skupnosti
JLA	-	Jugoslovanska ljudska armada
Jod	-	Jurišni odred
KS	-	Krajevna skupnost
MES	-	Minsko eksplozivna sredstva
MMP	-	Mednarodni mejni prehod
MSNZ	-	Manevrska struktura narodne zaščite
MTS	-	Materialno tehnična sredstva
NtT	-	Netrzajni top
ObmŠTO	-	Območni štab teritorialne obrambe
ObO	-	Obmejni odsek
okb	-	Oklepni bataljon
ONZ	-	Organi za notranje zadeve
OS	-	Oborožene sile
OT	-	Oklepni transporter
PDD	-	Protidiverzantsko delovanje
Pdiv	-	Protidiverzantski vod
PEM	-	Posebna enota milice
PO	-	Protioklepno orožje
POČ	-	Protioklepna četa
POLO 9K-11	-	Protioklepno orožje
PŠTO	-	Pokrajinski štab teritorialne obrambe
RRM	-	Ročni raketni metalec
RSLO	-	Republiški sekretariat za ljudsko obrambo

RŠTO	- Republiški štab za teritorialno obrambo
SBS	- Specialna Bojna skupina
SBS	- Samostojna bojna skupina
SEM	- Specialna enota milice
SFRJ	- Socialistična federativna republika Jugoslavija
SLO	- Splošni ljudski odpor
SvPP	- Severnoprimska pokrajina
ŠTO	- Štab teritorialne obrambe
ŠVV	- Štabna vojaška vaja
TO	- Teritorialna obramba
UNZ	- Uprava za notranje zadeve
ZIS	- Zvezni izvršni svet
ZSLO	- Zvezni sekretariat za ljudsko obrambo

1 Uvod

Spremembe v mednarodnem okolju v osemdesetih letih dvajsetega stoletja, so prinašale velike politične in družbene spremembe, ki niso prizanesle niti tedanji Jugoslaviji. "Pomemben vpliv na osamosvajanje in desetdnevno vojno v Sloveniji so imeli procesi in okoliščine, ki so potekali v mednarodnem okolju, pri čemer se misli predvsem na ideološko in politično kapitulacijo "Vzhoda" / .../" (Grizold in drugi 1998: 206), katerega vrhunec je bil 27. junij 1991 v agresiji JLA, na ozemlju Republike Slovenije.

V Sloveniji so v drugi polovici osemdesetih let potekali procesi, ki so vplivali na nadaljnje dogodke tako v Sloveniji kot Jugoslaviji. Politična razhajanja in sprememba sistema so bili ključnega pomena za poglobljajoče (se) nesporazume med Slovenijo in federacijo, kar je vodilo k razpadu. Ekonomske, socialne, demografske, politične in kulturne razlike med republikami so spodbujale spore in občutek eksploatacije ali občutek krivde (Weingerl-Kresevič 2003, 5). Spremembe v slovenski družbi je jugoslovanska družba razumela kot poskus rušenja države (Repe 2002a, 5–8).

Konflikt med JLA in Slovenijo ima korenine nazaj v zgodovini. Nesoglasja med JLA in Slovenijo segajo še v zadnje obdobje druge svetovne vojne, ko je bila ukinjena samostojna slovenska partizanska vojska, partizanski poveljniki pa razporejeni na različne dolžnosti po Jugoslaviji (Repe 2005, 4). Obdobja in dogodki, ki so sledili, so pomembno vplivali na nadaljnje poglobljanje nesoglasij. Vsekakor je ena od najpomembnejših prelomnic zasedba Čehoslovaške avgusta 1968, kar je povzročilo reorganizacijo OS Jugoslavije, ustanovitev TO, posledično pa je JLA izgubila svoj monopol. To potrjuje Bebler (2005, 49): »Pod vplivom zasedbe Čehoslovaške avgusta 1968, se je jugoslovansko državno-partijsko vodstvo odločilo za odpravo vojaškega monopola JLA in za ustanovitev drugega, decentraliziranega dela oboroženih sil SFRJ.« Enako pa je zapisal tudi Repe (2002a, 199): »V

Sloveniji so koncept SLO vzeli najbolj zares in so v tem videli možnost za ponoven zametek slovenske vojske.«

Spori in nesoglasja glede vloge in obsoja TO nasploh so se samo še nadaljevali in stopnjevali. Prihajale so pobude in prizadevanja s strani jugoslovanskega vojaškega vrha, da bi odpravili teritorialne obrambe republik. Nezaupanje armade do slovenskega političnega vodstva v Sloveniji se je stopnjevalo. Državno vodstvo je v sedemdesetih letih začelo pripravljati ukrepe za posredovanje proti notranjemu in tudi zunanjemu sovražniku. Prelomno leto je bilo leto 1981 – kot posledica kosovskih nemirov. Kot ugotavlja Guštin (2002, 193), je bila kosovska vstaja leta 1981 prelomnica v posredovanju oboroženih sil: » ... v zadušitvi nemirov, ki so zajele široke plasti albanske družbe na Kosovu, je morala posredovati tudi JLA. Njeni tanki so vzpostavili stanje, ko je lahko posegla policija.«

Zaostrovanje politične in gospodarske krize v Jugoslaviji je pomenilo, da mora v družbi priti do obrata. Kavčič (2001, 299) je zapisal: »Slabosti vladajočega socialističnega samoupravnega sistema smo analizirali z različnih strani, tako z ideološkega, še posebej pa s kočljivega ekonomsko-finančnega vidika, nad katerim so kot Damoklejev meč visele mednarodne dolžniške obveznosti.« Prelomno leto 1990, v katerem je prišlo do razpada partije, se je slovenska delegacija izločila iz zveznega organa, kar je pomenilo, da je nastopil čas prenove (Šuklje 2002, 14).

Izčrpane so bile vse možnosti enotnega bivanja v skupni državi. Nesporazume in krizo je Repe (2002b, 24) opisal tako: »Temelj vseh nesporazumov med Slovenijo in federacijo je bil v različnem dojemanju Jugoslavije: ali zveze samostojnih držav ali unificirana država, ki naj bi sčasoma postala enonacionalna, z večinskim jugoslovanskim narodom.«

Ekonomsko stanje in vse večje zadolževanje sta povzročila še večji razdor med republikami. Največje vprašanje je predstavljalo financiranje JLA, kajti s svojim sistemom je bila največji potrošnik (Nanut 2002, 19).

Kljub vsem pritiskom je Slovenija l. 1989 sprejela ustavna dopolnila, ki so povečala njeno samostojnost. Dopolnila so omogočila, da Slovenija sama razsoja, katere odločitve zvezne vlade so obvezujoče in katere ne. JLA kakršnikoli sprememb v zvezi s financiranjem ni sprejemala, ker se svojemu pritoku sredstev enostavno ni hotela odpovedati. JLA je svoj vpliv in utrjevanje statusa države v državi skrivala za dosežki NOB, zato je krepitev državnosti v Sloveniji pomembna. Ugotovitev sta opisala Prebilič in Gušin (2006, 9): »Krepitev državnosti slovenske republike je bila eno od najpomembnejših varoval, ki si jih je slovenska politika domislila v tistem času in naraven odziv večine prebivalstva.«

Poleg navedenega je vzrok v vse večje poglobljanje spora med Slovenijo in JLA v stališču služenja slovenskih vojaških obveznikov. Slovenija je zagovarjala, da slovenski naborniki služijo vojaški rok čim bližje domu. JLA je temu nasprotovala, zato so iskali rešitev Kladnik in sodelavci (Kladnik 2011, 9): »JLA je nenehno zavračala zahteve Slovenije, da bi večino nabornikov služilo vojaški rok na območjih bližje kraju njihovega bivanja oziroma njihovi republiki, zato so že na začetku okrepljenega pritiska razmišljali o drugih rešitvah.«

Zahteve po zmanjševanju stroškov za JLA so bile vse bolj glasne, saj je Slovenija dajala velik del sredstev, vendar je vojska to možnost zavračala (Repe 2005, 12): »Vojaški vrh si je to razlagal kot težnjo po ustanavljanju lastne vojske. Vodstvo JLA je presodilo, da so slovenske oblasti nezanesljive, da med njimi in naraščajočo opozicijo ni razlik, od tod tudi odločitev, da bo JLA ukrepala sama«. JLA se je zavedala, da mora nekaj ukreniti za svoj obstoj. Reorganizacija vojske bi morala prinesiti pozitivne učinke v smislu, da formirajo nova poveljstva. Tako so iz Slovenije umaknili poveljstvo in ga kot novega 5. armadno območje prenesli v Zagreb. S takšnim načinom so skušali zmanjšati pristojnost TO.«

Vrh JLA je svoje poslanstvo videl v ohranjanju države, zadal si je nalogo preprečiti razpad ali dovoliti kakršnokoli drugačno obliko ureditve (Guštin 2005, 23). Armadni vrh je neprestano iskal vzroke, da je z različnimi ukrepi ter ob povečani bojni

pripravljenosti izkazoval svojo moč in pripravljenost, da svojo integriteto zavaruje tudi z orožjem. Nenehni so bili tudi poskusi, da se uvedejo izredne razmere s pritiskom na najvišje politične organe.

Ekonomski in politični sistem ni deloval, odnosi so se vedno bolj zaostrovali, finančni trg in monetarni sistem sta bila pred razpadom. JLA je zaradi izgube svoje verodostojnosti postajala vse bolj agresivna. Kljub temu je Slovenija pripravila možnost, da se dosedanja ureditev SFRJ preoblikuje v konfederalno državo. Rupel (1992, 65) je za možnost konfederacije zapisal: »V Jugoslaviji je mogoče Slovincem ustrezen položaj ustvariti kvečjemu s konfederacijo, torej na način, da na Slovenskem postavimo celoten, v sebi sklenjen nacionalni sistem.« Vendar dogovora med republikami ni bilo mogoče doseči, zato je Slovenija 23. december 1990 izvedla plebiscit, na katerem se je narod Slovenije odločal, da Slovenija postane samostojna in neodvisna. Odločitev, da Slovenija odide na miren način iz SFRJ, je bila politična. Odhod je bil popolnoma legalen, kar je omogočala zvezna ustava iz leta 1974. Osamosvojitve je bila izpeljana na referendumu 23. december 1990 (Malešič in drugi 2004, 24).

Ustavne spremembe so bile potrebne zato, da je Slovenija sprejela prenos pristojnosti nad TO, na republiško predsedstvo in RSLO. Slovenija je postavila svojega poveljnika TO in s tem razrešila stari RŠTO (Repe 2002b, 243).

Velik udarec je bil zadan JLA, ko je Slovenija marca 1991 sklenila, da slovenskih nabornikov ne bo več pošiljala na služenje vojaškega roka. Odločitev Slovenije je komentiral Pirjevec (1995, 415): »Odnosi z JLA so se dodatno poslabšali 8. 3. 1991, ko se je slovenska skupščina odločila, da nabornikov ne bo več pošiljala v JLA, pač pa v Teritorialno obrambo in milico.« Predhodno se je Slovenija leta 1990 odločila, da bo na služenje pošiljala samo tiste nabornike, ki bodo razporejeni v 5. armadno območje; naknadno pa je bilo sprejeto, da služijo samo še na ozemlju Slovenije. V primeru nespoštovanja bi Slovenija usposabljanje organizirala samostojno.

Ključni dogodek za TO se je zgodil 17. maja 1990. JLA je pripravljala razorožitev TO v Sloveniji, Hrvaški ter Bosni in Hercegovini (Janša 1992, 47–49; Borak in drugi 2005, 1328–1329). Dobro načrtovano nalogo je JLA osnovala z izgovorom, da je treba orožje TO bolje zavarovati pred odtujevanjem. Orožje so prenašali v skladišča, ki so bila pod nadzorom JLA. Akcija je uspela le delno, saj je Predsedstvo Republike Slovenije 19. maj 1990 z brzojavko občinam oddajo orožja ustavilo. JLA je vseeno uspelo večino orožja odpeljati v skladišča pod lastnim nadzorom, tako da je akcijo imela za uspešno. Cilj je bil razorožiti TO in s tem oslabiti njeno moč in ogroziti pot v samostojnost (Drnovšek 1996, 197–200; Repe 2002b, 241; Kladnik 2011, 83).

Navkljub oviranju in grožnjam je bila 2. julij 1990 sprejeta deklaracija o suverenosti Republike Slovenije. Sklicevala se je na pravico samoodločbe slovenskega naroda. Reakcija je bila takojšnja, zvezno predsedstvo je pozvalo slovensko predsedstvo, da deklaracijo razveljavi.

Slovenija se je vse bolj osamosvajala, v celoti je prevzela vodenje TO, s čimer je TO postala vojska Republike Slovenije. JLA se je odzvala v začetku oktobra 1990 z zasedbo RŠTO. Pričakovala je, da bo zajela novo vodstvo TO, vendar se je le-to že dan prej preselilo na novo lokacijo (Švajncer 1993, 12).

Ustavne amandmajske spremembe so se vrstile ena za drugo, odpravljali so veljavnosti zveznih zakonov, ki so bili v nasprotju z republiško ustavo. Obenem s prevzemom oblasti nad TO je bila izvedena reorganizacija TO; iz 13 pokrajin se je reorganizirala v 7 pokrajin. TO se je začela nemudoma pripravljati na eventualen poseg JLA. Odmevna vaja TO, imenovana »PREMIK–91«, je bila izvedena marca 1991. Prikazovala je usposobljenosti enot TO – izvedbo premika večje enote iz enega dela na drugi del Slovenije. Demonstracija zmožnosti TO je bila popolna tudi za opazovalce s strani JLA.

JLA je še naprej izvajala različne pritiske in grožnje. Poskus obkrožitve učnega centra TO v Pekrah, kjer so se usposabljali slovenski vojaki, in pritiski do nabornikov niso prinesli želenega rezultata, kajti učni center se je ubranil vseh groženj.

Ključni trenutek je nastopil 25. junij 1991, na dan, ko je Republika Slovenija razglasila samostojnost. Reakcija zveznih oblasti je bila takojšnja. Nepriznavanje osamosvojitve s strani zveznih organov Slovenije je opisano takole: »Še isti dan, ko sta Slovenija in Hrvaška razglasili samostojnost, je skupščina SFRJ sprejela sklep, da zakoni slovenske skupščine, povezani z osamosvojitvijo, niso zakoniti in je vladi, vsem državnim organom vključno JLA in SDV naročila, naj z ustreznimi ukrepi preprečijo notranjo in zunanjo spremembo meja« (Repe 2002a, 283). Pričakovalo se je, da bodo zvezne oblasti in JLA reagirale z uporabo vojaške sile, kar se je v nadaljevanju tudi zgodilo.

1.1 Goriška

Goriška je leta 1990 v vojaškem smislu obsegala občini Nova Gorica in Ajdovščina, na Tolminskem pa občini Tolmin in Idrija. Vsaka občina je imela svoj občinski štab TO. Štabi TO so bili odgovorni za načrtovanje in izvajanje vseh aktivnosti v skladu s predvideno in ocenjeno nevarnostjo. Obrambni sistem je temeljil na enotah TO in povezavi z enotami in poveljstvi JLA.

Severnoprimorski štab je bil preimenovan v 6. Pokrajinski štab Severnoprimorske (6. PŠTO SvPP). 6. PŠTO je imel podrejena štiri občinske štabe – Nova Gorica, Ajdovščina, Tolmin in Idrija. Sedež poveljstva 6. PŠTO je bil do 26. oktobra 1990 v vojašnici Ajševica, po tem datumu se je poveljstvo preselilo v prostore UNZ Nova Gorica. Selitev je bila nujna glede na to, da je na isti lokaciji v vojašnici Ajševica bilo poveljstvo 63. obmejnega bataljona JLA in ločitev TORS od JLA.

Organiziranost 6. PŠTO SvPP pred 1. 6. 1991:

- občinski štab TO Nova Gorica,
- občinski štab TO Ajdovščina,
- občinski štab TO Tolmin,
- občinski štab TO Idrija.

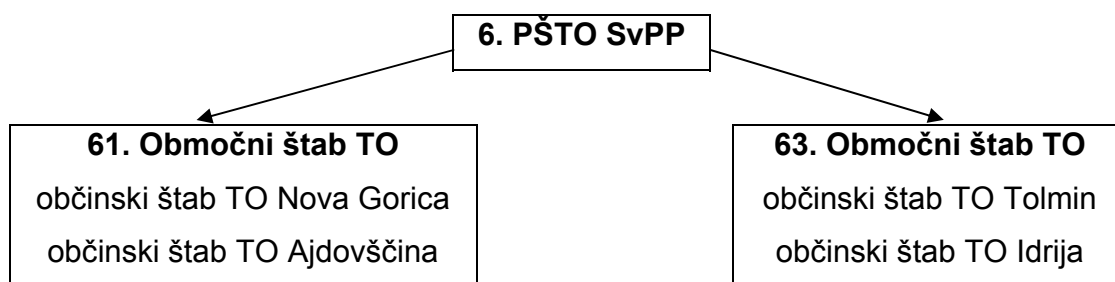
Kljub težavam so se usposabljanja enot TO v selektivni obliki nadaljevala. Namenjena so bila predvsem enotam, ki so bile namenjene za protidiverzantsko, protidesantno delovanje in enotam za posebne namene. TO je morala glede na to, da se ni več naslanjala na JLA glede logistične podpore, bojnih sredstev in starešin, sama organizirati vse potrebno za izvajanje aktivnosti. Vse enote TO so bile zapolnjene z rezervisti, tako starešinami kot vojaki. Bazen kadra se je povečal v trenutku, ko rezervistov enot JLA niso več vpoklicevali v partizanske enote, katere so bile pod neposrednim vodenjem JLA. V takšnih enotah so dejansko poveljevali aktivne starešine JLA, medtem ko so rezervisti opravljali manj pomembne poveljniške dolžnosti. Vse več starešin in vojakov se je iz partizanskih enot vključevalo v novo formirane enote TO, še posebej v enote za posebne namene. Takšne enote so bile junija 1991 vpoklicane na dodatna usposabljanja. Enote so bile v času vojne namenjene za različne namene – od širšega zavarovanja območja spopada, specialisti pa so bili vpoklicani za formiranje tankovske čete ali za zavarovanje pomembnih objektov (Švajncer 1993, 99).

TO je svoje aktivnosti usmerjala predvsem v reševanje materialnih sredstev, usposabljanje in pripravo enot. Pomembnejša aktivnost, izvedena v marcu 1991, je bila mobilizacijsko-taktična vaja »PREMIK-91«. Vaja je imela namen preveriti pripravljenost enot in zmožnosti premeščanja enote velikosti bataljona na večje razdalje (Janša 1992, 79–80). Poleg tega je bil namen JLA pokazati, da je TO sposobna samostojno delovati in izvajati aktivnosti. Vaja se je začela s štabno vajo »KOBRA-91«. Iz analize vaje je nato načelnik RŠTO odločil, da praktični del vaje izvede TO Severnoprimske in TO Dolenjske ter 1. brigade TO. 6. PŠTO je imel nalogo izvesti z bataljonom premik na relaciji Vogrsko–Šmarjeta na Dolenjskem z

aktivnostmi, ki so bile namenjene preverjanju sposobnosti in pripravljenosti izvajanja različnih taktičnih postopkov (Beltram 2009, 537–538; Gutman 2001, 23–28; Torkar 2011a, 358–359; Malešič 2004, 50).

Reorganizacija štabov TO je sledila na osnovi uveljavljanja nove zakonodaje. 1. junij 1991 se je morala TO SvPP reorganizirati iz štirih občinskih štabov v dva območna štaba (Koordinacijska podskupina 2009a, 23). Združevanje je bilo potrebno zaradi vzpostavitve nove linije vodenja in poveljevanja.

Slika 1.1: Organiziranost 6. PŠTO SvPP od 1. 6.1991



Iz občinskega štaba TO Nova Gorica in občinskega štaba TO Ajdovščina je nastal 61. Območni štab TO s sedežem v Novi Gorici. Občinski štab TO Tolmin in občinski štab TO Idrija sta tvorila 63. Območni štab TO Tolmin s sedežem v Tolminu. Reorganizacija do začetka vojne ni bila v popolnosti dokončana, kar je prineslo določene težave pri vodenju operativnih nalog. Dejansko se za čas vojne bivši občinski štabi niso združili v območne štabe (Šteiner 2001, 41). Problematiko vodenja je Beltram (2009, 538) opisal sledeče: »Te reorganizacije nismo uspeli dokončati pred 26. 6. 1991 in tudi fizično združiti Občinske v Območne štabe, kar nam je v neki meri povzročilo določene težave pri vodenju in poveljevanju na ravno PŠTO – Območni štab. V Idriji in Ajdovščini smo v času vojne formirali začasno skupino starešin TO, ki je vodila podrejene enote, vendar brez pravice odločanja.«

61. ObmŠTO je teritorialno pokrival Goriško, tako po odgovornosti kot tudi z enotami. ObmŠTO je na tem prostoru razpolagal z znatnimi silami, razporejenimi po prostoru, kar je izhajalo še iz časa, ko je načrte uporabe enot načrtovala TO skupaj z JLA. Enote TO so do vojne ostale nespremenjene, tako da je bilo treba izdelati selektivno uporabo enot glede na razpoložljiva sredstva in oborožitev.

Posebna pozornost je bila namenjena varovanju ključnih objektov v območju odgovornosti posameznih območnih štabov. Načrt je nosil oznako B-2. Načrt z oznako KAMEN je vseboval načrte zavarovanje meja Republike Slovenije. Pomemben je bil, da bi se v primeru popolne zasedbe državne meje in vseh mejnih prehodov zagotovili alternativni odprti prehodi z Italijo. Načrt JEZERO je opredeljeval postopke in kraje za sprejem prebežnikov iz JLA, načrt NABAVAL pa je bil oblikovan za odvzem orožja v lasti TO, skladiščenega v skladiščih JLA.

6. PŠTO je imel nemalo težav skladiščenjem orožja TO. Ob ukazu starega RŠTO, da je treba orožje TO prepeljati v varna in zavarovana skladišča JLA, je bila v primeru Občinskega štaba TO Nova Gorica in občinskega štaba TO Ajdovščina, večina orožja že predhodno hranjena v skladiščih JLA zaradi lastnih skladiščnih kapacitet. V rokah TO je ostalo le orožje, skladiščeno v podjetjih ali dislociranih mestih bližje mobilizacijskim zbirališčem manjših enot. Posledica tega je bila, da je 6. PŠTO ob začetku agresije razpolagal z manjšo količino predvsem protioklepne orožja.

Aktivnosti, vezane na dvigovanje bojne pripravljenosti, so se izvajale po načrtih. Vse več enot je bilo vpoklicanih za primer agresije s strani JLA. 26. junij 1991, na dan, ko je Republika Slovenija pripravljala proslavo ob razglasitvi samostojnosti in neodvisnosti, se je na Južnoprimorskem in Severnoprimorskem začela vojna.

Na Severnoprimorskem je vse aktivnosti, vezane na vodenje in usklajevanje, prevzela Koordinacijska podskupina za Severnoprimorsko, ki je bila imenovana s

strani Republiške skupine 26. maj 1991. Usklajene aktivnosti TO in milice so bile izrednega pomena, predvsem med izvajanjem bojnih akcij.

1.2 Vojna

Odnosi med Slovenijo in federacijo so se še naprej vse bolj zaostrovali, na tem mestu je mišljena predvsem carinska vojna, ki je na koncu povzročila oboroženi poseg JLA v Sloveniji. V potrditev omenjenega govori naslednji zapis (Repe 2002, 275): »Slovenska skupščina pa je v naslednjih dneh sprejela zakon o carinah, ki je postal veljaven 26. junija in s katerim je prevzela carinske službe. Zvezni Izvršni Svet (ZIS) je nato – hkrati z Odlokom o zavarovanju meja – na seji 25. in 26. junija res aktiviral Odlok o prisilni izterjavi carine ter Sekuliću naročil, naj v Slovenijo pošlje carinike iz drugih delov Jugoslavije. Ti ukrepi so vodili v neposreden povod v vojno, na katerega pa je bila Slovenija že bistveno bolje pripravljena.«

Glavni cilj zveznih oblasti je bila preprečitev razglasitve samostojnosti Slovenije, kar sta zapisala Prebilič in Guštin (2006, 22–23): »Cilj JLA in predvsem zveznih oblasti je bil preprečitev formalne razglasitve samostojnosti, ki se začne z nadzorom nad mejnimi prehodi, uporabo državnih simbolov in posrednim izvajanjem psihološke in fizične izolacije Republike Slovenije od zahodne Evrope.«

Vojska JLA je s strani ZIS prejela poziv, da dne 27. junij 1991 izvede nalogo. Vojska je morala ponovno vzpostaviti nadzor nad državno mejo in omogočiti zveznim organom vzpostavitev stanja pred razglasitvijo samostojnosti Slovenije (Bebler 2005, 54). Nalogo vojske je Kolšek (2001, 156) opisal takole: "V skladu z Odlokom ZIS bomo zaprli mejne prehode v republiki Sloveniji proti Italiji, Avstriji in delu Madžarske. Zavzeti moramo vse mejne prehode in jih trdno držati, da bi drugim zveznim organom omogočili nemoteno delo.«

Nalogo je bilo potrebno izvesti do 27. junij 1991, do 15. ure. Enote, namenjene v Vipavsko dolino, so že 26. junij 1991 po celodnevem pohodu Pivka–Hruševje–

Sanabor–Vrhopolje–Vipava v večernih urah prispele na cilj in se preko noči pripravljale za pohod na državno mejo z Italijo. Goriška je vojno pričakala pripravljena. RŠTO na dan 26. junij 1991 še ni izdal ukaza za uporabo orožja, ampak je pristopil k uporabi nenasilnih akcij in oviranja s pomočjo političnih ter medijskih sredstev. S tem ji je narasel ugled, prikazano pa je bilo, da je vojno začela JLA in da Slovenija išče miroljuben način reševanja nastale situacije. Odločitev slovenskega vodstva je opisal Bebler (2005, 55): »Slovensko vodstvo se je pravilno odločilo za široko uporabo mirnih političnih in medijskih sredstev, kombiniranih s pretežno pasivnim oviranjem skupin oklepnih vozil in tankov JLA, z lokaliziranimi oboroženimi spopadi manjših razsežnosti, z blokado vojašnic in razpršenih manjših enot in naprav JLA, s psihološko propagandnim delovanjem na vojaške obveznike iz drugih republik.«

JLA je imela na območju Goriške močne sile, namenjene preprečitvi hitrega prodora sil z zahoda. V ta namen je JLA na Goriškem v zaporedju namestila vojašnice, ki so imele nalogo upočasniti prodor zahodnih enot. Glavna naloga je bila namenjena 63. obmejnemu bataljonu s sedežem v vojašnici Ajševica. Odgovoren je bil za odsek državne meje z Italijo od stražarnice Štanta (Miren) do stražarnice Neblo v Brdih. Poleg omenjenega bataljona je bilo v Ajdovščini nameščeno poveljstvo 253. motorizirane brigade R (R – rezervna), ki v mirnodobnem času ni bila 100 % zapolnjena z ljudstvom, ampak delno tudi s pripadniki. V vojašnici Pale v Ajdovščini je bil še inženirski bataljon, v sestavi 228. motorizirane brigade s sedežem v Postojni.

V Vipavi sta se nahajali dve vojašnici, Severna in Južna, poleg njiju pa še tankovske Garaže, v katerih je bil oklepni bataljon tankov T-34. V vojašnici so bile nastanjene enote, ki so pripadale 253. motorizirani brigadi. Prihod dodatnih enot JLA iz Pivke je enote JLA v Vipavski dolini samo še dodatno okrepil.

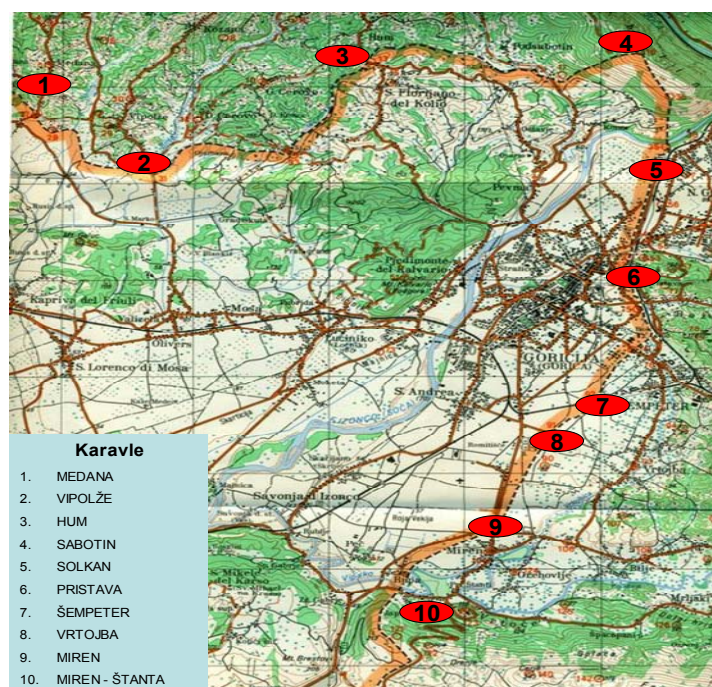
Tabela 1.1: Pregled enot JLA na Goriškem 1990

Zap. št.	Enota	Garnizija	Vojašnica
1.	63. obmejni bataljon	Nova Gorica	Ajševica
	- poveljstvo		
	- zaledni vod		
	- intervencijski vod		
	- oddelek za zveze		
	- 1. obmejna četa (po stražnicah)		
	- 2. obmejna četa (po stražnicah)		
	- 4. obmejna četa (učna četa)	Vipava	
	- karavla (moči 25-30 vojakov)	Neblo	
	- karavla (moči 25-30 vojakov)	Medana	
	- karavla (moči 25-30 vojakov)	Vipolže	
	- karavla (moči 25-30 vojakov)	Hum	
	- karavla (moči 25-30 vojakov)	Sabotin	
	- karavla (moči 25-30 vojakov)	Solkan	
	- karavla (moči 25-30 vojakov)	Pristava	
	- karavla (moči 25-30 vojakov)	Šempeter	
	- karavla (moči 25-30 vojakov)	Vrtojba	
	- karavla (moči 25-30 vojakov)	Miren	
	- karavla (moči 25-30 vojakov)	Miren - Štanta	
2.	228. motorizirana brigada	Postojna	
	- poveljstvo brigade	Postojna	Zgornja
	- namestitveni vod		
	- četa za zveze		
	- vod ABKO		
	- izvidniška četa		
	- četa VP		
	- 1. motorizirani bataljon	Vipava	Severna
	- 2. motorizirani bataljon	Postojna	Zgornja
	- 3. motorizirani bataljon	Postojna	Zgornja
	- 2. tankovski bataljon	Pivka	Hrastje
	- havbični divizion 155mm	Postojna	Zgornja
	- Protioklepni divizion	Pivka	Hrastje
	- divizion Protiletalske obrambe	Pivka	Hrastje
	- inženirski bataljon	Ajdovščina	Pale
	- zaledni bataljon	Postojna	Zgornja
3.	253. motorizirana brigada	Ajdovščina	S. Kosovel
	- poveljstvo brigade	Ajdovščina	S. Kosovel
	- namestitveni vod		
	- četa za zveze		
	- vod ABKO		

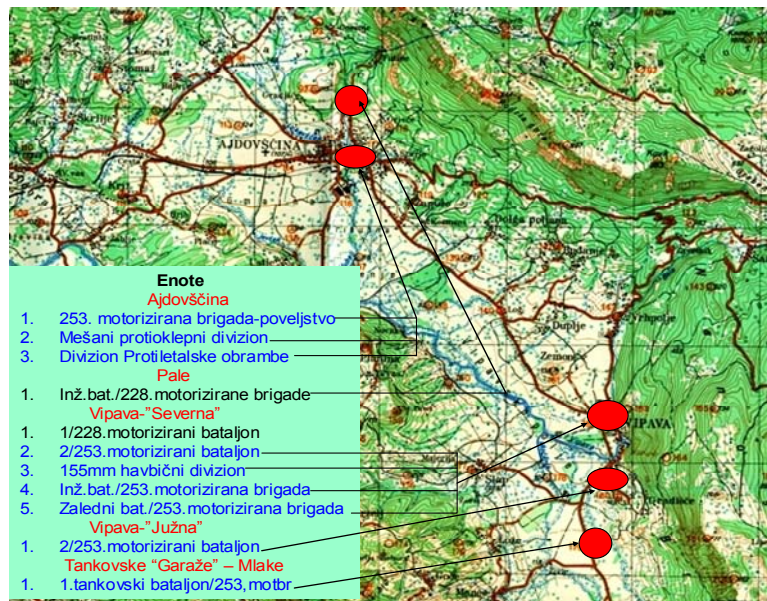
	- izvidniška četa		
	- četa VP		
	- 2. motorizirani bataljon	Vipava	Severna- Južna
	- 1. tankovski bataljon	Vipava	Mlake-garaža
	- havbični divizion 155mm	Vipava	Severna
	- Mešani Protiolepní divizion	Ajdovščina	S. Kosovel
	- divizion Protiletalske obrambe	Ajdovščina	S. Kosovel
	- inženirski bataljon	Vipava	Severna
	- zaledni bataljon	Vipava	Severna

LEGENDA: MODRO obarvane enote nameščene na Goriškem
 ČRNO obarvane enote nameščene na Postojnskem

Slika 1.2: Obmejne stražnice na državni meji z Italijo (topografska karta 1 : 50 000, računalniško obdelana)

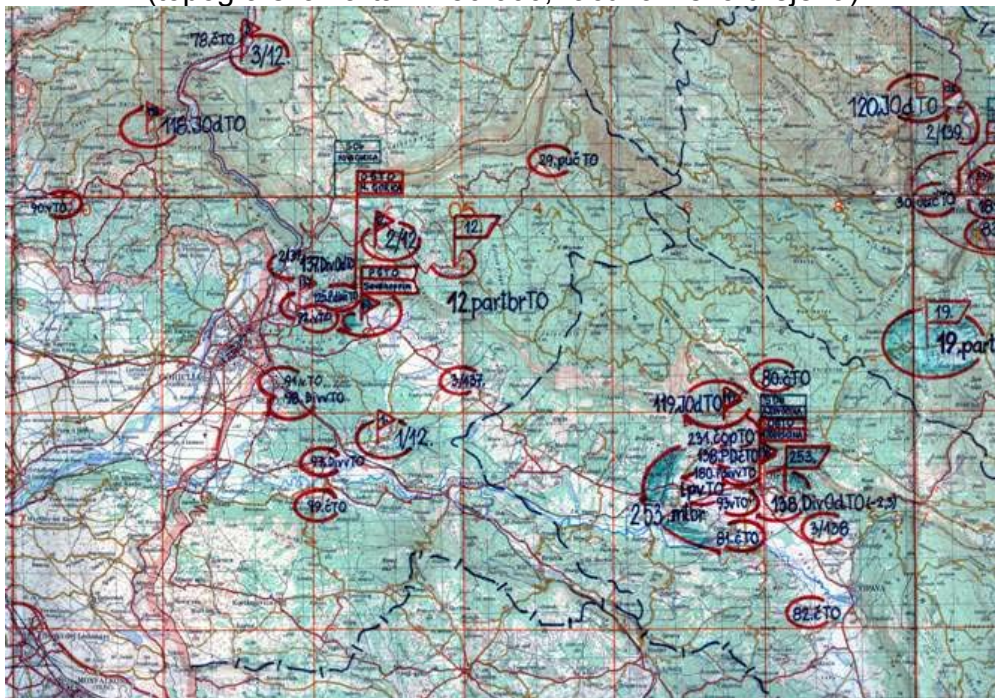


Slika 1.3: Razmestitev enot JLA Ajdovščina in Vipava



61. ObmŠTO, odgovoren za svoje območje, je imel okoli 3200 pripadnikov rezervne sestave, razporejene v enotah. Najmočnejša enota, ki jo je lahko vpoklical in razvil, je bila 12. brigada TO bataljonske sestave. Poleg brigade je imel več Odredov četne in vodne sestave, samostojne čete in vode ter specialistične enote. Po prenehanju razporejanja rezervistov v partizanske enote v sestavi JLA, je To pridobila možnost vpoklica dodatnih 1200 pripadnikov. Vpoklic in mobilizacija posameznih enot je potekala selektivno in v skladu z načrti za izvedbo aktivnosti.

Slika 1.5: Karta organizacijsko-mobilizacijske razmestitve enot 61. ObmŠTO
(topografska karta 1 : 50 000, računalniško urejena)



2 Metodološko-hipotetični okvir

V metodološkem delu želim opredeliti dogajanje, ki se je odvijalo na območju Goriške v obdobju razpada RŠTO leta 1990 do Brionske deklaracije, s težiščem na oboroženih spopadih na Goriškem, podati hipoteze, ki jih bom nato potrdil ali ovrgel z ugotovitvami pri proučevanju pisnih in ustnih virov. Predstavil bom metode, ki jih bom uporabljal ter za boljše razumevanje diplomskega dela obrazložil pomembne osnovne pojme.

2.1 Opredelitev predmeta preučevanja

V diplomskem delu bom vzroke za dogodke, ki so povzročili vojno in vojaške spopade, čim bolj objektivno in sistematično preučil. Izpostavil bom predvsem potek vojaških spopadov na Goriškem. Uporabil bom dosegljive pisne vire, dokumentacijo in intervjuje z udeleženci, ki so bili neposredno udeleženi v aktivnostih.

Predmet preučevanja so dogodki, ki so pripeljali do oboroženih spopadov, analiza določenih spopadov, določitev udeležencev v oboroženih spopadih, njihova sestava, opremljenost in usposobljenost ter posledice, ki so jih ti spopadi imeli za nadaljnji razvoj dogodkov in vojaško situacijo na Goriškem.

Potek oboroženih spopadov ter razmestitev obeh strani v oboroženih spopadih pred in med spopadi bom prikazal z uporabo vojaške topografije in taktičnimi znaki.

2.2 Cilji preučevanja

Cilji proučevanja so vojaško-historiografska analiza, objektivni opis ključnih dogodkov, analiza različnih pogledov, interpretacija in ocena dogodkov pred, med

in po dogodkih, ki so pomembno vplivali na dogajanja na območju Goriške v območju odgovornosti 6. PŠTO.

Prikazal bom pomen STV »PREMIK–91« marca 1991, tako za TO kot za Slovenijo. Poleg tega obravnavam tudi nadaljnje priprave in aktivnosti do začetka agresije JLA na območju odgovornosti 6. PŠTO.

Težišče proučevanja bodo aktivnosti v obdobju od 26. junij 1991 do 7. julij 1991 na Goriškem območju, v odgovornosti 6. PŠTO – 61. ObmšTO Nova Gorica, s poudarkom na analizah bojnih aktivnosti v Črničah, na mednarodnem mejnem prehodu Rožna Dolina, mednarodnem mejnem prehodu Vrtojba in stražarnici v Novi vasi.

Sistematično bom obdelal posamezne oborožene spopade, prikazal vlogo enot TO, milice in ostalih udeležencev v oboroženih spopadih ter na tak način prispeval in spodbujal k nadaljnjemu raziskovanju tega obdobja.

2.3 Hipoteze

V nalogi bom skušal prikazati okoliščine agresije JLA na območju Goriške, katere posledica so bili vojaški spopadi med silami JLA na eni strani in TO ter milico na drugi strani. V diplomskem delu kot izhodišče za analizo postavljam naslednje hipoteze:

1. Enote JLA so imele v okviru načrta za zasedbo meja Socialistične Republike Slovenije nalogo zasesti mejne prehode na Goriškem in s tem prevzeti kontrolo nad državno mejo.
2. Napačne odločitve, ocene, prepuščenost enot same sebi, odsotnost ustrezne logistične podpore, koordinacije poveljevanja ter podcenjevanje TO in milice s strani JLA, so pripomogli k uspešni pripravi in izvajanju vojaških

aktivnosti ter ponovni vzpostavitvi nadzora na mejnih prehodih in odprtju meje.

3. Uspeh TO in milice gre pripisati pravilnemu načrtovanju in angažiranju enot, tako pred samo agresijo kot v času izvajanja bojnih aktivnosti, odločnosti posameznikov in v kritičnih trenutkih uspešnemu vodenju in poveljevanju enotam.

2.4 Struktura diplomskega dela

V prvem delu bom predstavil obdobje od razpada takratnega RŠTO leta 1990 do začetka odkrite agresije JLA na Goriškem, ki je bilo v pristojnosti 6. PŠTO. V glavnem delu naloge bom podrobneje analiziral potek spopadov na Goriškem (Črniče, mednarodni mejni prehod Rožna Dolina, mednarodni mejni prehod Vrtojba, stražarnica v Novi vasi), razporeditev enot in številčno razmerje vseh udeležencev v spopadih (JLA, TO in milice) ter opisal potek bojnih aktivnosti in neposredne posledice spopadov (žrtve, vojni ujetniki, materialna škoda).

V zaključnem delu diplomskega dela bom podal sklepne misli, opravil verifikacijo hipotez, jih potrdil ali zavrnil ter spodbudil za nadaljnje delo na segmentu osamosvojitvene vojne, predvsem na območju območja celotnega 6. PŠTO.

2.5 Pristop in uporabljene metode

V diplomskem delu bom omenjene historiografske metode prikazal na podlagi zbiranja in obdelave gradiva, za kar bom uporabil naslednje raziskovalne metode:

- z metodo analize vsebine relevantnih dokumentarnih gradiv, virov in dostopnega dokumentarnega gradiva (pisnega in video posnetkov);
- s pričevanji udeležencev pred agresijo in udeležencev v neposrednih spopadih bom skušal prikazati in izluščiti čim več koristnih podatkov, se

- približati čim bolj verodostojnim prikazom potekov spopadov, vlogi udeleženih enot, posameznikom in posledicam po spopadih;
- ugotoviti taktično razporeditev vseh udeležencev oz. enot (JLA, TO, milice), analizirati potek spopadov in njihovih posledic za nadaljnji razvoj dogodkov;
 - za prikaz in opis oboroženih spopadov in ostalih aktivnosti bom uporabil deskriptivno metodo;
 - metodo intervjuja oz. pogovora s posameznimi udeleženci v osamosvojitveni vojni za Slovenijo bom uporabil, da bi se čim bolj približal verodostojnosti in objektivnosti o poteku posameznih dogodkov.

Z uporabo znanstvenega spoznanja, ki vključuje postavitev delovne hipoteze na podlagi teorije, ki jo bom preveril s pomočjo obstoječih podatkov in virov, pridobljenih s pomočjo posameznikov ter tako potrdil ali zavrnil teorijo in hipoteze, iz katerih izhajam.

2.6 Opredelitev temeljnih pojmov

V diplomskem delu bom uporabil pojme, ki jih je zaradi lažjega razumevanja, treba natančneje razložiti:

Armada – strateško-operativna skupina kopenske vojske, ki jo sestavljajo divizije, samostojne brigade, bataljoni in druge enote. Je nosilec oboroženega boja in napada, s katerim dosegajo operativni in strateški cilji. 2. največja vojaška operativna enota: četrta armada (Petrović 1981, 28).

Barikada – na hitro postavljena cestna pregrada ali zapreka, zlasti pri oboroženih spopadih; na ulicah postaviti barikade, boriti se na barikadah. Umetno narejena pregrada namenjena preprečevanju prehodov pri obrambi naseljenih mest, najpogosteje ulic in ozkih prehodov. Izdelan iz priročnih sredstev. Pripravljena, da se brani z orožjem (Petrović 1981, 50).

Blokada – zapora, izolacija določenega območja, mesta, objekta in sil nasprotnika s ciljem, s katero se mu onemogoči manever, podpora in oskrba, zveza z drugimi enotami in tako se ustvarijo pogoji za njegovo uničenje ali prisiliti k predaji. Vojaška ali policijska obkolitev: prebiti blokado; priti skozi blokado; aretirali so ga pri ulični blokadi (Petrović 1981, 58).

Boj – osnovna, najštevilčnejša, najbolj neposredna in najintenzivnejša oblika bojnega delovanja ter drugih dejavnosti, ki jih izvajajo posamezniki, skupine, taktične enote ter četne in bataljonske bojne skupine. Boj je neposreden organiziran spopad med pripadniki enot, zrakoplovi, ladjami in drugimi bojnimi sistemi. Izvaja se kot sestavni del bitke ali operacije na kopnem, morju ali v zraku (Furlan 2006, 64).

Borba – osnovna in najobsežnejša oblika borbenega delovanja, ki ga neposredno izvajajo posamezniki, skupine in taktične enote. Izvaja se samostojno ali v okviru boja. Lahko je napadalna ali obrambna. Značilnosti borbe v današnjem so usklajenost delovanja, dinamičnost in hitre spremembe položajev. Elementi borbe so premik, ogenj in udar. Je sestavni element vojne. Osnovni cilj borbe je uničenje žive sile in materialnih sredstev sovražnika (Petrović 1981, 65 in 372).

Desant – prevoz vojaštva na sovražnikovo ozemlje z namenom, da opravi določeno nalogo: letalski, padalski, pomorski desant. Prevoz vojaštva po zraku ali pomorski poti, na ozemlje, ki ga brani sovražnik, da izvrši bojno nalogo (Petrović 1981, 100–101).

Napad – oborožena vojaška akcija z namenom uničiti, onesposobiti nasprotnikove sile: napad se je začel v zgodnjih jutranjih urah; izvesti, napraviti napad; odbiti sovražnikov napad; pričakujejo ponoven napad; v silovitem napadu so sodelovale tudi tankovske enote; napad na mesto; dati ukaz za napad; zaščita pred napadom / bočni, čelni napad; artilerijski, bombni napad; ofenziva se je začela z letalskim napadom / iti, preiti v napad / kot povelje prva četa, v napad // vdor vojaških sil ene

države v drugo: nemški napad na Jugoslavijo; napad brez vojne napovedi. Osnovni cilj napada je razbitje, uničenje ali zajetje glavnih sil sovražnika. Cilj napada je lahko zavzemanje posamičnih objektov, kar lahko privede nasprotnika v neugoden taktični položaj. Z varanjem, vezanjem in vznemirjanjem sovražnika (Petrović 1981, 309).

Oboroženi spopad – v širšem smislu uporaba orožja v spopadu med ljudmi, skupinami, organizacijami, gibanji, državami in itd., ko ena stran poskuša drugi strani vsiliti svojo voljo s fizičnim uničenjem ali z uporabo oboroženega nasilja. Ena od osnovnih nalog oboroženega spopada je uničenje žive sile in materialnih sredstev (Petrović 1981, 372).

Definicija oboroženega spopada (Axell v Jelušič 2001, 219): »Oboroženi spopadi so nasprotovanja glede oblasti in/ali ozemlja, kjer uporaba oborožene sile dveh strani, od katerih je vsaj ena vladna, povzroči najmanj 25 žrtev zaradi bojevanja.«

Premik – element boja in borbe, s katerim se pravočasno, organizirano in varno pripelje v predvidene območja delovanja, zaradi postavljanja bojnih sredstev in enot v najugodnejši položaj za bojno delovanje in izvedbo naloge. Vsebuje: prihod enot v določene rajone, na izhodiščne in ognjene položaje, uvajanje enot v boj in borbo na osnovi izkoriščanja doseženega uspeha (Petrović 1981, 412).

Vojaški spopad (Duputy v Bukovnik 2006, 33) – »Vojaški spopad je nasilna, načrtovana oblika fizične interakcije (spopadanja) med dvema sovražnima si nasprotnika, v katerem je vsaj ena stran organizirana sila, ki jo priznava vlada ali de facto oblast, pri tem pa si ena ali obe strani prizadevata doseči enega ali več od naslednjih ciljev: polastiti se nadzora nad ozemljem ali ljudmi, ali preprečiti nasprotni strani, da bi to dosegla; prevlada nad nasprotno stranjo, njeno uničenje ali onesposobitev.«

Vojaška intervencija – akt nasilnega, samovoljnega vmešavanja ene ali več držav v notranje zadeve druge države z uporabo oboroženih sil ali podtalnim delovanjem, z namenom uresničevanja svojih političnih ciljev na način zamenjavo obstoječega političnega sistema, ozemeljskega stanja ali mednarodnih odnosov. Najpogosteje predstavlja vdor OS ene države na ozemlje druge države, zaradi političnega, ekonomskega in vojnega podrejanja ali prisile na odstopanja v notranji in zunanji politiki (Petrović 1981, 687).

Vojna – kompleksen, intenziven in masoven spopad držav, vojno-političnih zvez ali različnih družbenih sil znotraj ene države, v kateri se množično in organizirano uporablja oboroženo nasilje in vodi oborožena borba zaradi ustvarjanja političnih, ekonomskih in vojnih ciljev (Petrović 1981, 508).

Zaseda – vrsta aktivnega delovanja, pri katerem enota prikrito pričakuje sovražnika in na majhnih razdaljah odpira ogenj, da se doseže uničenje sovražnika ali zajetja. Po načinu organiziranja, priprave in zavzemanja položajev zaseda združuje elemente obrambe, po načinu delovanja pa ima elemente napada. Organizira in pripravlja se v tajnosti na mestih, kamor sovražnik ne more ali jih težko obide, kjer lahko preseneti in odločno porazi (Petrović 1981, 705):

1. namestitev: kje z namenom nepričakovano napasti, dobiti koga: napasti koga iz zasede; hoditi v zasede in patrolje; čakati, ležati v zasedi // kar nastane, se ustvari s tako namestitvijo: izogniti se zasedi; pasti, zaiti v zasedo / držati zasedo na obeh straneh ceste; stekla sta proti križišču, da postavita zasedo / partizanska, policijska zaseda.
2. oseba, skupina oseb, nameščena kje s takim namenom: napadla jih je zaseda; prisiliti zasedo k umiku.

3 Goriška v vojni

JLA je dobila nalogo, da zveznim carinskim organom in zvezni policiji omogoči ponovni prevzem, v skladu s stališči ZIS o načinu in zavarovanju državne meje z državami, katere mejijo na ozemlje Republike Slovenije. S tem bi novi samostojni Republiki Sloveniji onemogočili popoln nadzor nad svojim ozemljem (Janša 1992, 154–157; Jakljič 1994, 25–26). Nalogo je dobilo 5. vojaško območje, ki je bilo odgovorno za celotno slovensko ozemlje.

V vojašnici Pivka so vojaki dobili nalogo, da aktivirajo oklepni bataljon. Enota ni bila 100 % zapolnjena, zato so za potrebe formacije in števila tankov, namenjenih v Vipavsko dolino, morali manjkajočo posadko prepeljati iz Makedonije. Nalogo za zasedbo državne meje so dobili že dan prej, 26. junij 1991. Naloga sestavljene enote je bila, da prvi dan izvede premik na relaciji Pivka–Rebrnice–vojašnica v Vipavi in se pripravijo za premik na državno mejo naslednji dan. Drugi dan, 27. junij 1991 je bilo treba izvesti pohod do državne meje z Italijo in zasesti MMP Rožna Dolina in Vrtojba.

Pred samim začetkom prodora enot JLA v Vipavsko dolino in nato na državno mejo so se enote zbirale v vojašnicah Postojne, Pivke in Ilirske Bistrice. Dopolnjevale so se z moštvom, opremo in MTS. Med načrtovanjem so vnaprej podcenjevali pripravljenost ter usposobljenost TO in milice in s tem zanemarili pomemben element logistične oskrbe svojih enot na nalogi.

Enote, načrtovane za izvedbo prodora v Vipavsko dolino, so bile uvrščene v tri kolone. Dve koloni iz Postojnske vojašnice sta bili opremljeni z oklepnimi in motornimi vozili za prevoz vojakov. Tretja kolona je bila tankovska enota, opremljena s tanki T-55 in motornimi vozili iz vojašnice Pivka. Stična točka srečanja vseh kolon je bila na vrhu Rebrnic, kjer naj bi se sestale in nadaljevale pohod v Vipavsko dolino.

Sestava enote, namenjene v Vipavsko dolino, je bila organizirana za izvedbo naloge. Pehotni del je imel nalogo zasesti državno mejo in MMP, medtem ko bi tankovska enota zagotovila neoviran prehod do končnega cilja in zavarovala ključne točke. Najmočnejše orožje enote so predstavljali tanki in oklepna vozila. Zamisel in izvedba se je začela spreminjati že na samem začetku poskusa prodora v Vipavsko dolino. Nepričakovan odpor s postavitvijo cestnih zapor na Rebrnicah, je sestavo enote JLA spremenil. Sprememba situacije je vplivala kasnejše dogajanje.

Razvoj dogodkov je nakazal, da miren prehod Slovenije iz skupne države ne bo mogoč. Pritisk zveznih organov in posledično JLA se je stopnjeval, zato se je Slovenija odzvala s protiukrepi. Postopoma so vpoklicali posamezne enote že v prvi polovici junija in jih kasneje dopolnjevali. Prioriteta vpoklica so bile enote za specialna delovanja, da bi zavarovale pomembnejše objekte in infrastrukturo (Kladnik 2011, 12–15).

JLA je bila zaradi izpada rezervistov iz Slovenije svoje enote prisiljena dopolniti s pripadniki iz drugih republik. Bilo je le vprašanje časa, kdaj bodo enote JLA začele z nastopanjem in izvajanjem ukrepov.

3.1 Prihod enot JLA v Vipavsko dolino

Enote JLA so bile v treh kolonah namenjene, da izvedejo prodor na državno mejo z Italijo. Dve motorizirani koloni sta prihajali iz smeri Postojne, tankovska kolona pa iz smeri Pivke. Namen kolon je bila združitev na vrhu Rebrnic in nadaljevanje premika v Vipavsko dolino do državne meje.

Kolone JLA so začele svojim premikom iz vojašnic 26. junij 1991 ob 11.05. Premike kolon je stalno spremljala milica, tako so bile informacije o moči, smeri in načinu premika vseskozi pravočasne. Informacije so zbirali na UNZ Postojna in jih

nato posredovali UNZ Nova Gorica. Poznavanje namer in trenutne aktivnosti JLA je pripomoglo k praviim odločitvam; informacije so pripomogle k takojšnjim ukrepom, s katerimi so preprečevali in ovirali premike enot JLA.

V enotah in štabih TO je bilo na dan razglasitve suverene Republike Slovenije uvedeno stanje najvišje pripravljenosti. Posebna pozornost je bila namenjena spremljanju JLA in njihovih namer (Hrvatič in drugi 1994, 110; Švajncer 1993, 125).

Premiki enot JLA proti Vipavski dolini so se začeli z informacijo iz koordinacijske podskupine za Južnoprimorsko (ob 11.05). Kmalu zatem je to isto informacijo posredoval koordinacijski podskupini za Severnoprimorsko načelnik UNZ Postojna: oklepna enota iz vojašnice Pivke je krenila na pot v smeri Vipavske doline (Kladnik 2011, 362; Race 2005, 42). Prvi dve koloni JLA iz vojašnice v Postojni, opremljeni z oklepnimi transporterji in motornimi vozili, sta prispeli na območje Rebrnic – prva kolona ob 12.00, druga pa ob 12.20.

Koordinacijska podskupina Severnoprimorske je na pridobljene informacije nemudoma reagirala in aktivirala prometno postajo Ajdovščina, da postavi cestne zapore, sestavljene iz tovornih vozil, na komunikaciji Razdrto–Podnanos in prepreči neoviran prehod v Vipavsko dolino (Vidmar 2009, 73–74).

Kolona tankov je medtem čakala na komunikaciji med Prestrankom in Hruševjem. Prometna patrolja je takoj odšla na Rebrnice in pri cestarski hiši ob komunikaciji začela zaustavljati tovorna vozila v obe smeri. Pri tem je ustvarila dober kilometer dolgo kolono, ki je promet popolnoma zaustavila. Patrolji je bilo ukazano, naj zastoj zaradi večjega učinka na možno poizvedovanje pripadnikov JLA prikaže kot prometno nesrečo.

Kolona oklepnih vozil iz Postojne je prispela v Rebrnice in se zaustavila zaradi neprehodnosti komunikacije. Domneva, da bodo pripadniki JLA prišli do miličnikov, je bila točna. Prišli so s patroljo in spraševali, kaj se je zgodilo (Kolenc 2009, 825–

827). Čez Rebrnice je poleg glavne komunikacije obstajala še ena stranska lokalna cesta, ki je vodila v Podnanos. Druga prometna patrulja milice Ajdovščina je iz smeri Podnanos–Lozice–Rebrnice takoj začela s preusmerjanjem tovornih vozil na lokalno cesto. Prva tovorna vozila so se na stranski lokalni cesti srečala z drugo kolono JLA iz Postojne nad vasjo Otošče. Vozniki tovornih vozil so zapustili vozila in se umaknili v Podnanos. Pravočasna reakcija milice je kolono JLA uspešno zaustavila tudi na stranski cesti. Svojo jezo in nemoč so pripadniki JLA stresli na vozila v blokadi (Krapež 2009, 830).

Situacija enot JLA ob 13.00 je bila naslednja:

- prva kolona oklepnih vozil in motornih vozil iz Postojne je bila zaustavljena na komunikaciji Razdrto–Podnanos;
- druga kolona oklepnih in motornih vozil iz Postojne je bila zaustavljena na lokalni cesti Razdrto–Otošče–Lozice–Podnanos,
- tretja tankovska kolona iz Pivke je bila še vedno na komunikaciji med Prestrankom in Hruševjem.

Poti enota ni nadaljevala, ker je bila obveščena o popolni blokadi ceste Razdrto–Podnanos. Prva in druga kolona vozil JLA sta se ob 17.00 umaknili iz območja Rebrnic in se nato vrnili v matično vojašnico.

UNZ Postojna je koordinacijski podskupini Severnoprimske posredovala informacijo, da se je tankovska kolona premaknila iz Hruševja proti Bukovju. Koordinacijska podskupina je tako sklepala, da se skuša tankovska kolona prebiti v Vipavsko dolino preko Nanoške planote; to je cesta Farmance skozi dolino Bele: Podkraj–Col–Vrhpolje–vojašnica v Vipavi.

Miličniki prometne postaje Ajdovščina so dobili nalogo ovirati tankovsko kolono s postavitvijo cestnih blokad. Informacije o tankovski koloni so bile v danem trenutku skope in nepopolne, zato so se miličniki odločili postaviti cestni blokadi.

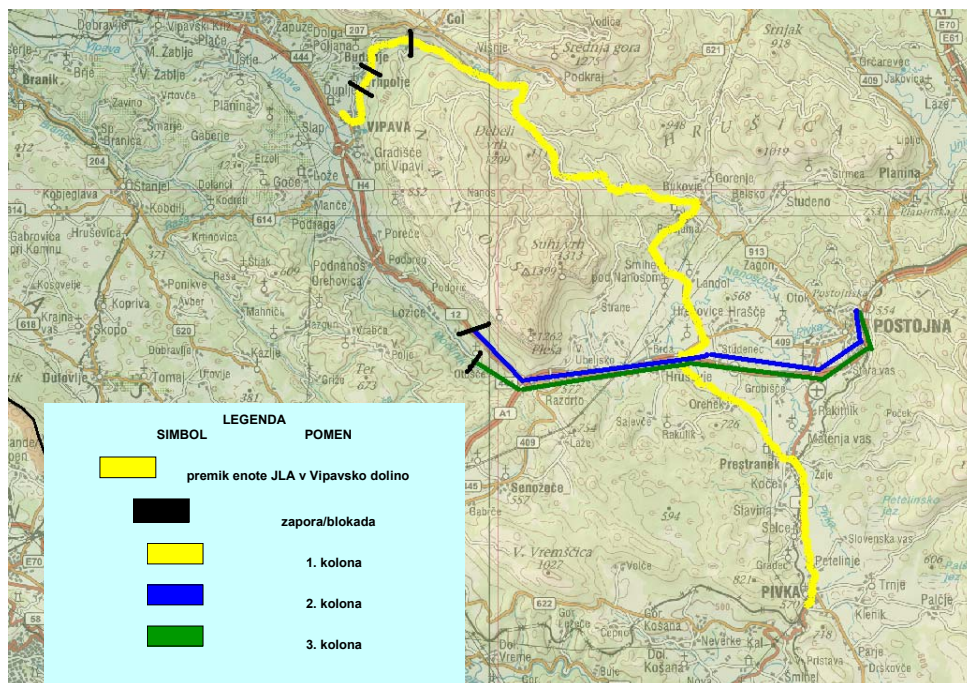
Prvo so postavili v zaselku Orešje, drugo pa pri Zavetnikih na cesti med Sanaborjem in Vrhpoljem (Vidmar 2009, 74–76). Postavitev cestne blokade pri Zavetnikih je bila zadnja možnost za oviro pred Vipavsko dolino. Prvi tanki so ob 15.00 že prispeli do blokade pri izhodu iz doline Bele. Hkrati so kot pomoč tankovski koloni prispeli vojaki iz vojašnice v Vipavi. Miličniki so kljub grožnjam postavili in varovali še tri tovornjake. Oficirji in vojaki so vse bolj nemirni, z uporabo strelnega orožja še stopnjujejo grožnje, vendar milica zaporo varuje. JLA se je mudilo, da bi enote čim prej prišle v zavetje vojašnice v Vipavi.

Ob 16.00 je iz doline Bele prispelo 16 tankov. Prebili so cestno zaporo pri Zavetnikih in se usmerili proti naselju Vrhpolje. Za pot od Zavetnikov do Vrhpolja je tankovska kolona potrebovala eno uro. Prisiljena je bila prebijati zaporedne blokade na cesti.

Ob 17.00 so se pripeljali do Vrhpolja. Množica krajanov je protestirala in se postavila pred tankovsko kolono. Grožnje in posamezni streli v zrak so domačine prisilili, da umaknejo zapore. Vrhpoljci so zadržali enoto do 19.30 (Koordinacijska podskupina 2009b, 817).

Ob 20.00 je kolona tankov prispela v vojašnico v Vipavi, ob 21.00 je prišel še zaostali tank, ki mu je na pomoč ponovno prišla enota iz vojašnice v Vipavi. Vojska je za pot iz Pivke do Vipave potrebovala deset ur. Milica je v toku noči v okolici Vipave organizirala opazovalnice.

Slika 3.1: Smer premik enote JLA iz Pivke v Vipavo
(topografska karta 1 : 40 000, računalniško obdelana)



3.2 Poskus zasedbe državne meje z Republiko Italijo

Koordinacijska podskupina je od republiške koordinacije pridobila informacijo, da je cilj JLA zasesti oba MMP, posebej MMP Vrtojba. Ob 10.30 so se iz vojašnice v Vipavi trije tanki odpeljali proti Ajdovščini, eden pa v smeri Podnanos. Tanki v smeri Ajdovščina so se kmalu vrnili proti Vipavi zaradi informacije, da je na mostu preko Hublja izredno močna zapora. Izvršnemu svetu občine Ajdovščina so zagrozili, da morajo odstraniti blokado z mostu, v nasprotnem primeru bo posredovala JLA (Hrvatič in drugi 1994, 138).

Grožnje s povračilnimi ukrepi, vključno z letalskimi napadi na tovarne v Ajdovščini, niso odvrnile od vztrajanja na cestni blokadi. Okoli 11. ure se je iz vojašnice v Vipavi v smeri vasi Slap odpravila kolona 14 tankov, pontonski most, delovni stroj in 23 tovornjakov z vojaki. Namera kolone je bila jasna, kljub nezmožnosti uporabe komunikacije na smeri Vipava–Ajdovščina–Črniče–Šempas–Nova Gorica–MMP

Rožna Dolina in Vrtojba. Prisiljeni so bili uporabiti stranske ceste in poti ter premagovati težje zemljišče, kar je nakazovalo, da sta bila v sestavi kolone pontonski most in nakladač. Kolona je vozila mimo vasi Slap in ob 11.25 prispela pred Novakov mlin, ki se nahaja med vasema Slap in Dolenje. Močna blokada sedmih tovornjakov je prisilila kolono, da se ustavi. Pogajanja med milico in JLA so bila mučna, polna groženj s strelnim orožjem. Nekaj vozil so vozniki umaknili, dve pa so tanki zrinili s ceste. Ob 12. uri so prebili blokado pri Dolenjah, kjer so nato naleteli na blokado na mostu preko reke Vipave in ponovno obstali. V zmedi je del tankovske kolone krenil v smeri Dolenje–Tevče, kar je pomenilo v brezpotje. Enota je bila prisiljena vrniti se na začetek. Vojska je napotila izvidnico v smeri vasi Uhanje, kjer so zasedali most čez reko Vipavo, vendar so ugotovili, da ima most nosilnost le 12 ton. Izvidnico so izvedli v več smereh: proti Velikim Žabljam, Uštinom, kjer je cesta med hišami preozka, da bi lahko tanki peljali. Kolona je bila ponovno prisiljena se vrniti do vasi Dolenje. Zavzeli so most čez Vipavo in z grožnjami ter streli prisilili voznike, da umaknejo tovornjake. Izguba časa; dve uri za sto metrov. Pot so nadaljevali proti Velikim Žabljam, kjer se je kolona ustavila in čakala zaostala vozila. Ob 14.30 se je kolona ponovno formirala. Poveljujoči so se odločili, da gredo ob desnem bregu reke Vipave po poljskih poteh proti vasi Batuje.

Koordinacijska skupina je predvidevala, da bo enota JLA izbrala smer čez zgornji zadrževalnik Vogršček, vendar je kolona izbrala najslabšo pot – skozi naselja. Kolona je nadaljevala na smeri Batuje proti naselju Zalošče in ga dosegla ob 15.30. Enota ni več pričakovala večjih problemov. Pri vožnji skozi Zalošče je eden od domačinov na zadnji tank vrgel molotovko. Tank je zagorel, vendar so ga vojaki hitro pogasili. Po prehodu mostu v Zaloščah, je kolona nadaljevala pot proti vasi Dornberk. Ob 16.30 je prispela v Dornberk, kjer jih je pričakala množica prebivalcev, ki so glasno protestirali. Protesti so bili tako močni, da je vojska uporabila dimne bombe. Po prihodu kolone v center Dornberka je kolono pričakala toča kamenja jeznih vaščanov, zato je tankist uporabil strelno orožje, pri tem je bil en vaščan ranjen.

Upiranju vaščanov navkljub je koloni po ozki cesti ob 17. uri uspelo doseči most preko reke Vipave. Na mostu je bila postavljena zapora z vozili, ki jo je varovala enota TO. Enote TO in milice so v tem času dobile dovoljenje za uporabo strelnega orožja. Za to nalogo je bil določen 1. vod 173. diverzantskega odreda TO. Zaseda je bila dobro postavljena, enota pa pripravljena na bran zapore in prehoda preko mostu. Vendar so vaščani z glasnim protestom in nenehno prisotnostjo tik ob tankih onemogočali, da bi enota TO lahko z ognjem enoto JLA zaustavila. Nevarnost za civilne žrtve je bila prevelika (Koordinacijska podskupina 2009, 823). Tankovska enota je na mostu razbila zaporo in nadaljevala pot v smeri Prvačina – Volčja Draga. Kolona je ob 17.20 uri prispela do Volčje Drage. Na tej točki se je kolona razdelila: pot proti komunikaciji Volčja Draga–Bukovica–Križ Cijan–Vrtojba–MMP Vrtojba je nadaljevalo sedem tankov in del motornih vozil.

Druga kolona v sestavi sedem tankov, pontonski most, nakladač in motorna vozila je nadaljevala pot na smeri Volčja Draga (Vogrsko–križišče Treh hiš pod Ozeljanom) v smeri naselja Ajševica. Na Ajševici sta se od kolone ločila dva tanka in motorno vozilo in zapeljali v vojašnico Ajševica, kjer je bilo nastanjeno poveljstvo 63. mejnega odseka. Preostanek kolone je nadaljeval pot v smeri MMP Rožna Dolina.

Tankovska kolona, namenjena na MMP Rožna Dolina, je prispela ob 18. uri. Začela so se pogajanja za prevzem oz. umik miličnikov z mejnega prehoda. Ob 22.00 so miličniki z orožjem, opremo in dokumentacijo zapustili MMP.

Tankovska kolona, namenjena na MMP Vrtojba, je svoj cilj dosegla ob 18.50. JLA je zahtevala brezpogojno vdajo. Miličniki so s pogajanja dosegli, da zapustijo MMP s celotno opremo in dokumentacijo, kar so storili ob 22.25 (Kladnik 2011, 362–365).

27. junij 1991 ob 14.45 je JLA s štirimi helikopterji v vojašnico Ajševica in ob 15.20 na Dombravo prepeljala 90 zveznih miličnikov. Njihova naloga je bila nadomestiti slovenske miličnike na MMP.

Enoti JLA je uspelo zasesti državno mejo in oba MMP ter s tem prevzeti nadzor. Za doseg cilja je JLA potrebovala dva dneva. Enota je na pot krenila 26. junij ob 11.00 in prvi dan ob 21.00 prispela v vojašnico v Vipavi, kjer je prenočila. Naslednji dan, 27. junij ob 11. uri je kolona vojašnico zapustila in krenila na državno mejo. Do meje se ji je uspelo prebiti šele v večernih urah, kar pomeni, da je enota za 25 km potrebovala osem ur; na poti so jo ovirale le blokade, zapore in jezni prebivalci. Do oboroženega spopada ni prišlo, kljub temu da bi pri Dornberku enota TO lahko uporabila orožje. Koordinacijska podskupina je analizirala dogajanja zadnjih dveh dni in pripravljala ukrepe in aktivnosti za povrnitev izgubljenega.

Slika 3.2: Premik enote JLA Vipava–državna meja
(topografska karta 1 : 95 000, računalniško obdelana)



4 Ključni vojaški spopadi na Goriškem

4.1 Črniče spopad

V petek, 28. junij 1991, je JLA začela izvajati premike iz vojašnice v Vipavi proti državni meji in MMP Rožna Dolina in Vrtojba. Zato je 61. ObmŠTO ukazal protidiverzantskemu vodu TO iz Ajdovščine, da postavi zasedo na komunikaciji Ajdovščina–Črniče–Nova Gorica, v vasi Črniče. Protidiverzantski vod TO iz Ajdovščine je sestavljalo 23 pripadnikov, ki so se med seboj dobro poznali. V sestavo enote so bili izbrani pripadniki TO z ustreznim vojaškim predznanjem in veščinami, ravno tako poveljujoči kader. Enota je bila oborožena z avtomatskim orožjem in protioklepnim orožjem Armburst. Vod je imel za seboj dolgoletno urjenje, tako da sta med pripadniki vladala zaupanje in medsebojno spoštovanje. Izbrana enota je bila usposobljena za zadano nalogo; morala v vodu je bila zaradi njihove usposobljenosti in pripravljenosti za izvedbo naloge visoka.

Tabela 4.1: Razmerje sil

Element primerjave	JLA	TO
Ljudje	12	23
Puške vseh vrst	12	23
PO za enkratno uporabo	/	2

Naloga voda je bila preprečiti povezave in oskrbo med vojašnico v Vipavi in enotami na državni meji (Premrl 2011, 365). Prvotna naloga voda pa je bila, da z eno skupino postavi zasedo pri odcepu Gojače, da bi varovala most. Druga skupina je na zahodni strani Črnič z nalogo preprečevanja prodora tankovske kolone iz smeri Ajdovščine.

Razvoj dogodkov 27. junij 1991, uspešen prodor enot JLA na državno mejo in zasedba MMP Rožna Dolina in Vrtojba so bili vzroki, da je vod opustil prvotno nalogo.

Spopad v Črničah 28. junij 1991 je pomenil prvi bojni spopad na Goriškem med JLA in TO ter milico. Enota JLA je na usodni dan zapeljala v zasedo protidiverzantskega voda TO iz Ajdovščine. Po nekaterih informacijah naj bi bilo na dveh tovornih vozilih 12 pripadnikov JLA, med njimi 4 oficirji z osebno oborožitvijo.

4.1.1 Potek vojaškega spopada

28. junij 1991 je poveljnik enote TO prejel novo nalogo. Ukazano mu je bilo, da s svojim vodom postavi zasedo za mostom na zahodni strani vasi Črniče v smeri Nove Gorice. Črniče ležijo ob magistralni cesti Ajdovščina–Nova Gorica.¹ Kraj je na rahli vzpetini in se razprostira tik ob komunikacijski žili. Črniče obkrožajo obdelovalne površine; desno na pobočju je vas Ravne, ki dominira nad okolico. Promet je strogo kanaliziran preko viadukta, ki poteka skozi Črniče, zato je bilo zelo pomembno nadzorovati komunikacijo. To je bila dobra točka za preprečevanje eventualnih premikov ali povezovanj med enotami JLA v Vipavi/Ajdovščini, enotami na državni meji in MMP Rožna Dolina in Vrtojba.

Naloga enote je bila enotam JLA preprečiti povezavo z enotami na državni meji in s tem preprečevati logistično podporo. Vse premike vojaških vozil ali enot je bilo treba preprečevati. V primeru odpora s strani enot JLA je bilo dovoljeno uporabiti strelno orožje (Torkar 2011a, 365). Na komunikacijsko pot bile postavljene ovire, da bi upočasnili promet in imeli lažji nadzor.

Okrog 14.00 ure sta se iz smeri Nove Gorice pripeljali dve vojaški tovorni vozili. Poveljnik voda je vozila ustavljal z dvignjeno roko, vendar je prvo vozilo zapeljalo proti njemu. Častnika JLA v obeh vozilih naj bi odprla ogenj iz osebnega orožja. Enota TO je, da bi zavarovala svojega poveljnika, odprla ogenj na vozili. Pripadnik TO je uporabil protiklepno orožje Armbrust, vendar je vozili zgrešil. Spopad je trajal slabo minuto. Pripadniki voda so vozili nemudoma obkolili in razorožili vojake

¹ Leta 1991 je to bila glavna cestna povezava med Ajdovščino in Novo Gorico.

JLA. V prvem vozilu v tovornem delu ni bilo nikogar, razen posadke v kabini vozila. Drugo vozilo pa je prevažalo v tovornem delu vojake.

4.1.2 Po končanem spopadu

Posledice spopada so bile 2 mrtva in 8 ranjenih vojakov JLA. Pripadniki voda so ranjenim nemudoma nudili prvo pomoč. Pripadnik TO je odšel do avtobusnega postajališča v Črničah, kamor je ravno pripeljal avtobus. Na avtobus so položili mrtva vojaka in ranjence ter jih odpeljali v bolnišnico Šempeter pri Novi Gorici, kjer so jih nemudoma oskrbeli. O spopadu so obvestili štab TO, ki je ukazal premik proti Ravnam nad Črničami, saj je obstajala bojazen, da bi enote JLA lahko posredovale na kraju dogodka².

Vojni plen (orožje in strelivo) je enota pobrala in ga odpeljala v Ravne. Vod se je nato premaknil peš na Kucelj in naprej na Čaven, kamor so vojake prišli iskat z vozili in jih prepeljali v dolino (Beltram 2009, 130; Švajncer 1993, 130). Žrtve spopada so bile oskrbljene v bolnišnici. Poročilo o delovanju bolnišnice Nova Gorica navaja, da je bila v Črničah ranjenih osem pripadnikov, dva pa sta bila mrtva (Gatnik 2009, 344–354).

4.1.3 Posledice spopada za dogodke na Goriškem

Spopad je pokazal, da se lahko enote TO zoperstavi močnejši JLA. Prednost TO je bila v boljšem izkoriščanju prostora, časa in elementa presenečenja. Izkoriščanje vseh teh dejavnikov so omogočali prednost pred JLA.

² O spopadu v Črničah je v zapiskih Srečka Lisjaka zapisano, da je vod TO v zasedi naselja Črniče z nalogo preprečevanja vseh premikov enot JLA na smeri Nova Gorica– Ajdovščina. Poveljnik voda je poskušal zaustaviti kolono JLA, vendar so začeli streljati. Vod je odgovoril z ognjem, pri tem sta dva pripadnika JLA podlegla, osem pa je bilo ranjenih (Lisjak 1992, 8–9).

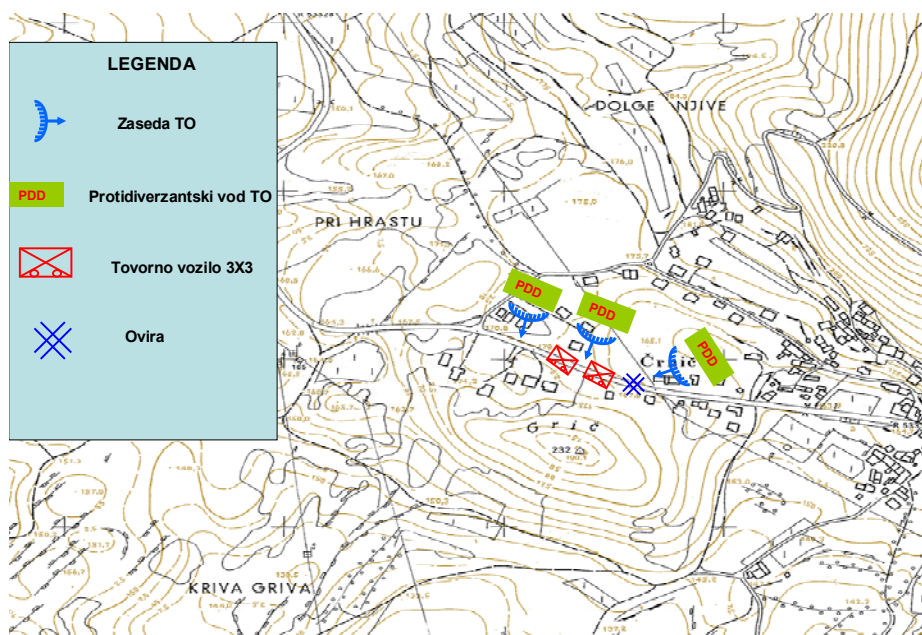
Uspeh TO v spopadu je dal zalet in moralno spodbudo tudi drugim enotam; nasprotnika je bilo treba presenetiti. Da enota TO ni imela izgub, je bil velik pozitiven učinek. Pomoč prebivalstva je bila neprecenljiva, predvsem z vidika logistične podpore enoti; pomoč pri spravljanju vojnega plena je omogočila enoti hitrejše premikanje po terenu. Uspeh je objavilo dnevno časopisje, radijske postaje in televizija in s tem je informacija o uspehu TO dosegla prebivalstvo.

JLA je to doživela kot šok. Nepripravljenost na takšno situacijo je enote JLA prisilila, da so opustili idejo o oskrbi enot na državni meji z uporabo cestnih komunikacij.

Usposobljenosti v danem trenutku ni možno ugotoviti. Vsekakor so bili v skupini pripadnikov JLA prisotni 4 oficirji, ki so bili usposobljeni, medtem ko so vojaki naborniki opravili samo osnovno vojaško urjenje. Tako lahko uporabimo ugotovitve Kolška (2001, 271–274): »Usposobljenost kadra je bila raznolika in neizenačena. V tem obdobju je bilo v prvi fazi usposabljanja približno 15 % sestave, pri čemer je šlo za mlajše vojake.«

Ugotovitev dodatno potrjuje Lovšin (2001, 147–163), ki navaja, da je armada prednost bolj dajala bojni pripravljenosti MTS, kakor pa moralni pripravljenosti vojaških obveznikov. Posledice spopada so najbolj občutile enote JLA na državni meji. Logistična oskrba je zaradi bojazni zased popolnoma obstala.

Slika 4.1: Črniče, 28. 6. 1991



4.2 Rožna Dolina spopad

4.2.1 Potek vojaškega spopada

Enota JLA je svojo nalogo uspešno izvedla in je MMP Rožna Dolina zasedla. JLA se je na MMP razmestila v obrambne položaje, tako, da je kontrolirala območje prehoda in vse ceste, katere so vodile na mejni prehod.

Prihod enote JLA na državno mejo je pomenilo tudi zapiranje meje za pretok blaga in prometa, kar pa je vplivalo negativno. V danem trenutku je za Slovenijo pomenilo, da na zahodni meji – Goriškem nimamo odprtega MMP in s tem nadzora nad suverenostjo in kontrolo državne meje.

JLA je imela z vidika pripadnikov, tehnike in sredstev nesporno prednost pred TO in milico. Bistveno večje zaloge so JLA dajale prednost tudi v načinu nastopanja in sami uporabi enot. TO je bila v tem pogledu slabše opremljena; v letu 1990 je bila v veliki meri razorožena s strani JLA in je na začetku agresije dejansko imela samo

lahko pehotno oborožitev in manjšo količino protioklepni sredstev. Zato je bilo toliko bolj pomembno, da so se sredstva po enotah TO pravilno razporedila predvsem enotam, ki so bile namenjene za spopade.

Sile, namenjene za zasedbo MMP in državne meje, so bile sestavljene iz različnih enot. Glavno in udarno moč so predstavljali tanki, s katerimi so ob prihodu na mejni prehod zasedli ključne točke, medtem ko se je pehota prepeljala s kamioni. V sestavi so imeli inženirje, ki so bili zadolženi za eventualno odstranjevanje ovir in premagovanje kanalov, vodnih ovir (tank – most). Pehotni del je bil oborožen s pehotno oborožitvijo in protioklepnimi sredstvi. Poleg tega so lahko računali na vse obmejne stražarnice, ki so imele nalogo, da pred in po zasedbi državne meje pomagajo zasedbenim enotam pri nadzoru. Njihovo poznavanje terena je bilo za prihajajoče enote zelo pomembno.

Podrobna analiza stanja, izvedena v koordinacijski podskupini, je nakazala, da bo izvedba naloge težavna. Pritisk nadrejenih in stanje na MMP sta narekovala, da je treba nekaj ukreniti. Nezadovoljstvo prebivalstva se je povečevalo, ogorčenost je preraščala v organizirane in neorganizirane proteste, posebno v Rožni Dolini po zasedbi mejnega prehoda. Kot je zapisal Lisjak (1991, 1): »Obstajala je verjetnost, da zaradi nastalih razmer pride do nekontroliranih izbruhov nezadovoljstva in nato posegov JA z nepredvidljivimi posledicami do prebivalstva in njegovih materialnih dobrin.«

Načrt prevzeti pobudo in ponovno vzpostaviti nadzor nad državno mejo in MMP, je bil stalno prisoten. Vse to je sililo na odločitev ali prevzeti nadzor nad državno mejo z oboroženim spopadom ali s pogajanjem in predajo enote JLA na MMP. (Koordinacijska podskupina 2009c, 866): »Možnosti sta bili dve: ali z dogovarjanjem in predajo enote JLA ali prehode pridobiti nazaj z uporabo oborožene sile. Težavno je bilo oboje. Upošteva načine ravnanja poveljnika enote v Rožni Dolini v času pohoda tankov na mejne prehode, je bilo zelo majhna možnost, da bi se predal«.

Oborožen napad na posadko na mejnem prehodu bi pomenil veliko nevarnost za razvoj spopada, ki bi lahko imel katastrofalne posledice. Kljub pomislekom je JLA sprejela to odločitev. Koordinacijska podskupina je 28. junij 1991 ob 11.25 sprejela sklep, da se MMP Rožna Dolina prevzame s silo in se vzpostavi ponovni nadzor na državni meji.

Sile, določene za izvedbo naloge, so bile sestavljene iz pripadnikov TO in Milice. Koordinacijska podskupina je za neposredni napad na enoto JLA opredelila enoto TO, ki je bila sestavljena iz 9 pripadnikov. Enoti PEM zavarovanje v smeri stražarnice Pristava, ki je predstavljala veliko nevarnost v primeru iz nenadnega napada v hrbet enoti TO.

Enota TO je imela v svoji oborožitvi 4 protiklepne raketomete za enkratno uporabo Armbrust, ročne bombe in avtomatske puške, PEM pa osebno oborožitev avtomatske puške in pištole.

Razvidno je, da je bila premoč na strani enote JLA in da so bile možnosti za uspešno izvedbo naloge majhne, vendar v tem spopadu tehnika, oprema in številčnost niso bili ključni elementi.

Tabela 4.2: Splošno razmerje sil (na širšem prostoru, vključno z enotami JLA, ki bi lahko intervenirale, TO in milice skupaj z enotami v širšem zavarovanju) in razmerje na samem objektu napada

Element primerjave	JLA		TO in milica		Razmerje	
	Š	O	Š	O	Š	O
Ljudi	450	117	273	9	1,6:1	13:1
Pušk vseh vrst	390	98	210	9	1,8:1	11:1
Ročnih strojnic	27	9	9	-	3:1	9:0
PO orožje	24	6	-	-	24:0	6:0
PO orožje za enkratno uporabo	200	56	12	4	17:1	14:1
Minometi	6	-	-	-	6:0	-
Ročnih bomb	810	270	108	10	7,5:1	27:1
Tanki	14	5	-	-	14:0	5:0

LEGENDA: Š - širši prostor, O – na objektu napada

4.2.2 Usposobljenost in morala JLA in TO

Usposobljenost enot JLA je bila različna. Enote so bile v različnih fazah usposabljanja in usposobljenosti. Vsekakor dejstvo, da so celo iz Makedonije prepeljali posadke za tanke govori, da niso imeli v danem trenutku dovolj usposobljenih posadk. Ravno tako so bili vojaki naborniki v različnih fazah usposabljanja tako, da ne moremo govoriti o popolni pripravljenosti enot za delovanje. Vsekakor pa so deli inženirske enote bile usposobljen za naloge. Strešine so bile poklicne in bile usposobljene za delovanje. Njihova usposobljenost lahko rečemo, da ni bila na nivoju, ki bi v popolnosti zagotovila uspeh.

Stanje morale v enotah JLA ni bilo na pričakovanem nivoju. Enote so v glavnem sestavljali vojaški obvezniki in so bile večnacionalne sestave. Navkljub taktični

prednosti in začetnemu uspehu po zasedbi mejnih prehodov načrt ni prinesel zaželenega učinka. Hitro je bilo opaziti, da enotam ni bilo popolnoma jasno, zakaj jih narod ne sprejema kot pomoč, ampak kot okupatorja. Neinformiranost in prekrivanje dejanskega razloga za zasedbo meja jim nikoli popolnoma pojasnili (Malešič 1998, 55).

Stanje morale v JLA je opisal Kolšek (2001, 326): »Morala starešin nakazuje popolno razočaranje, nezadovoljstvo, ogorčenje in žalost zaradi trenutnega položaja enot in njihovih starešin, ki je daleč pod nivojem ljudskega in vojaškega dostojanstva; obstaja celo možnost, da naše vrste – naše enote v naslednjih dneh začnejo zapuščati tudi starešine, ki čutijo veliko pripadnost SFRJ in JLA, predvsem zaradi ogorčenja, občutka ponižanja in osebnega dostojanstva; ne pristajamo na to, da se nas smatra za okupatorsko vojsko in da se nam sodi kot vojnim zločincem.« To je dokaz več, da je JLA v nekaj dneh doživela notranji zlom.

Odločnost Slovencev, da ustvarijo lastno državo in z druge strani podcenjevanje JLA in zvezne politike je nadomestilo dejanski uspeh TO in milice zaradi nenadne nemoči zaradi nepričakovanih razmer in položaja JLA, v katerem se je znašla. Nezmožnost izvajanja manevrov in neuporabnost komunikacij (blokade) sta predstavljala povsem nov element delovanja JLA, na katerega pa ni bila pripravljena.

Vse to potrjuje tudi Lovšin (2001, 147–163), ki trdi, da je armada dajala večji poudarek bojni pripravljenosti MTS, kakor pa moralni pripravljenosti vojaških obveznikov.

TO je bila v skladu z zahtevami koncepta splošnega ljudskega odpora organizirana, opremljena in usposobljena za izvajanje svojih nalog. Motiviranost pripadnikov je bila ob vsesplošni podpori prebivalstva zelo visoka, ob tem je treba poudariti dolgoletno načrtno izgrajevanje, usposabljanje in razvoj. Pri tem so se

oblikovali močni kolektivi na lokalni ravni, vse bolj povezani in pripravljeni za izvajanje nalog (Dražnik 2004, 35–36).

4.2.3 Potek vojaškega spopada

Enota JLA, ki je obsegala 5 tankov T-55, samohodni lansirni most, delovni stroj, in 6 kamionov z 121 vojaki, je pod poveljstvom kapetana I. klase Edvarda Kovačiča dne 27. junij 1991 ob 18.40 zasedla MMP Rožna Dolina. Poveljujoči enote JLA zahteva brezpogojni umik vseh miličnikov in carinikov z mejnega prehoda. Pogajanja med JLA in poveljujočim milice se nadaljujejo še eno uro. JLA zahteva, da mejni prehod zapustijo brez oborožitve in nemudoma, medtem ko poveljujoči milici zahteva, da vzamejo s seboj oborožitev in dokumentacijo. Kovačič na koncu popusti in dovoli, da lahko milica zapusti mejni prehod pod pogoji, ki jih je postavila milica. Ob 22.00 uri tako miličniki z vozili zapustijo MMP (Koordinacijska podskupina 2009c, 824). Enota JLA je z zasedbo MMP Rožna Dolina dosegla svoj cilj – nadzor nad komunikacijo in državno mejo z Italijo.

Rožna Dolina leži na zahodnem delu Republike Slovenije, od Nove Gorice je oddaljena približno 2 km. Geografska meja poteka na severu s Trnovsko planoto, na zahodni državni meji z Italijo, na jugu meji na občino Šempeter-Vrtojba.

V času skupne države sta bila MMP Rožna Dolina in Vrtojba najpomembnejša mejna prehoda na zahodu države. Naselje Rožna Dolina je strnjeno ob glavni cesti in leži neposredno ob državni meji, ki poteka mimo hriba Mark, gozda Stara Gora in Ajševice ter na vzhodu do potoka Lijak.

Glavna regionalna cesta pelje iz smeri Ajdovščina mimo Ajševice do mejnega prehoda Rdeča hiša v Rožni Dolini. Cesta se cepi v italijanski Gorici in nadaljuje proti Novi Gorici skozi predor Panovec in skozi Pristavo ter proti Šempetru pri Novi Gorici.

Napad na enoto JLA v Rožni Dolini je prinašal veliko tveganja. Ovir je bilo več – državna meja in neposredno naselje Rožna Dolina. Bojazen, da bi prišlo do velike materialne škode in številnih žrtev predvsem med civilnim prebivalstvom je bila stalno prisotna. JLA je razpolagala s težkim orožjem (tanki), s katerimi bi lahko popolnoma zrušila naselje (Koordinacijska podskupina 2009c, 866). Preučili so vse možne scenarije, da bi zmanjšali možnost razdejanja. Enotno mnenje je bilo, da je treba izvesti napad in s tem ponovno prevzeti nadzor na MMP Rožna Dolina.

Za uspešno izvedbo akcije je bilo treba zagotoviti širše zavarovanje lastnih enot pred eventualnim posredovanjem enot JLA, predvsem iz smeri MMP Vrtojba, ki je bila še močnejša enota od enote v Rožni Dolini in bi lahko s hitrim posredovanjem in uporabo tankov hitro preprečila akcijo. V neposredni bližini, približno 300 m severno se je nahajala stražarnica Pristava, v kateri je bilo približno 30 vojakov in bi lahko posredovali. V smeri Šempeter pri Novi Gorici je bila stražarnica s približno 30 vojaki. Malo bolj oddaljena enota JLA se je nahajala v vojašnici Ajševica (oddaljena približno 4 km), v svoji sestavi je imela tudi 2 tanka.

Za izvedbo napada je koordinacijska podskupina odredila Posebno bojno skupino (PBS) in oddelek Posebne enote milice (PEM). Izhajalo se je, da manjša enota ob ustrezni pripravi in elementu presenečenja lahko učinkovito izvede napad. Za direkten napad je bila določena PBS TO; enota PEM pa bi varovala desni bok enoti TO in hkrati preprečevala izpad posadke JLA iz stražarnice Pristava.

Istočasno so se začeli premiki enot za zagotovitev širšega zavarovanja območja Rožne Doline. Vse aktivnosti so potekale v največji tajnosti. Za širše zavarovanje območja je bil odgovoren 61. ObmŠTO Nova Gorica. Za izvedbo dane naloge je opredelil angažiranje enot, ki so bile že pred časom mobilizirane.

Tako je 125. četa za Protidiverzantsko delovanje (PDD) prejela nalogo, da z enim vodom zavaruje smer na komunikaciji Ajševica–Pri Bajti–Rožna Dolina in s tem prepreči posredovanje JLA iz vojašnice Ajševica. Z drugim vodom, ki je bil že prej

postavljen v blokadi enote JLA na MMP Vrtojba, pa je zavarovala smer Vrtojba–Šempeter pri Gorici–Rožna Dolina.

Vod, nameščen na širšem območju Rožne Doline, je imel nalogo, da zavaruje hrbet napadalni enoti. 611. odred za posebne namene je dobil nalogo, da zavaruje širše območje MMP Rožna Dolina. Enota je bila sestavljena iz pripadnikov rezervne sestave JLA, ki so bili vpoklicani za potrebe TO. Enota je bila od 14. junij 1991 nameščena na območju Kostanjevice na Krasu, da bi se pripadniki usposobili za bojna delovanja in da bi se enota konsolidirala v smislu spoznavanja in urjenja v taktičnih postopkih. Odred je bil sestavljen iz dveh pehotnih čet. Ena četa je bila iz območja Ajdovščine (Ajdovska), druga iz območja Nove Gorice (Goriška).

61. ObmŠTO je Goriško četo 27. junij 1991 premaknil iz Kostanjevice na Krasu v območje Volčje Drage za izvajanje zavarovanja na smeri Volčja Draga–Šempeter pri Gorici. Enota je dobila ukaz, da se 28. junij 1991 zvečer premakne na območje Bazare in zavaruje komunikacijo Volčja Draga–Podmark–Rožna Dolina.

Ajdovska četa 611. odreda za posebne namene je 28. junij 1991 v jutranjih urah z dvema vodoma izvedla premik na smeri Kostanjevica na Krasu–Stara Gora, z nalogo, da preprečuje posredovanje posadke iz vojašnice Ajševica v smeri Nove Gorice.

Širše območje zavarovanja okoli Rožne Doline je bilo postavljeno. Ustvarjeni so bili pogoji za naslednjo fazo izvedbe napada na enoto JLA na MMP Rožna Dolina.

Enoti, določeni za izvedbo, sta ob 16.30 izpred stavbe UNZ Nova Gorica krenili na izvedbo naloge. Istočasno so bili v Rožno Dolino napoteni kriminalisti UNZ Nova Gorica, oblečeni v civilne obleke z nalogo, da prebivalstvo, ki je protestiralo na MMP, iz predvidenega območja spopada prikrito umaknejo in na ta način preprečijo nepotrebne civilne žrtve (Koordinacijska podskupina 2009b, 868).

V pripravah je bilo opredeljeno, da enota PEM po prihodu v območje Pristave postavi zasedo na komunikaciji Pristava–Rožna Dolina in prepreči intervencijo posadke stražarnice Pristava. PBS se je uspela neopazno približati do spodnjega dela naselja. Približevanje je zahtevalo veliko časa, ker so pripadniki JLA nenehno opazovali naselje. Istočasno so prebivalce najbolj izpostavljenih hiš pripadniki PEM in PBS opozarjali, naj se umaknejo na varno.

Ajdovska četa je medtem dobila ukaz, da se premakne na novo lokacijo Pri Bajti in postavi zasedo. S tem se je nadzor nad komunikacijo Ajševica–Pri Bajti–Rožna Dolina okrepil in zagotavljal, da posredovanje iz vojašnice Ajševica ne bi bilo uspešno. Hkrati so okrepili vod 125. čete PDD. PBS je uspela doseči zaželene položaje na razdalji 100–150 m, kar je tudi najbolj uspešna razdalja za uporabo Armbrusta (Lisjak 1992, 7).

PBS je bila ob 18.10 pripravljena za izvedbo napada. Problem velike množice civilnih oseb na MMP je nehote delno rešila močna nevihta, tako da so se ljudje umaknili iz križišča. Zaradi dežja je tudi veliko vojakov poiskalo zavetje v kamionih ali pod streho MMP. Vse to je še dodatno ustvarilo ugodne pogoje za napad. Tik pred napadom je poveljnik PBS preko megafona pozval enoto JLA na predajo in tako poskušal preprečiti spopad. Enota JLA na pozive ni odgovorila, temveč so se vojaki in posadke tankov nemudoma postavili v položaje za obrambo. Posadke tankov so prižgale motorje tankov, ki so se postavili v bojni položaj. Element presenečenja je bil opuščen. Pogajanja enota JLA ne bi sprejela, zato je poveljnik PBS ukazal ogenj. Pripadnik PBS je z Armbrustom zadel tank in eksplozija je povzročila paniko med enoto JLA. Pripadniki PBS so odprli ogenj iz avtomatskega orožja. Enota JLA je odgovorila z ognjem, posebno nevaren je bil strelec izza delovnega stroja. Krogle so zadevale tudi hiše, zato je bil izstreljen še en Armbrust in strelec je bil onespособljen. Posadka tanka, postavljenega v bližini stavbe Primex, je odprla ogenj v smeri položajev PBS. Na srečo je strelec streljal previsoko in so krogle padale po pročeljih hiš.

Takoj po začetku spopada je bil ranjen poveljujoči enote JLA Edvard Kovačič. S tem je bila linija poveljevanja prekinjena. Presenečenje, velika gostota ognja in učinkovita uporaba protioklepnega orožja so povzročili razpad enote JLA, katere pripadniki so doumeli, da je boj izgubljen in se začeli predajati. Spopad je trajal 10 minut. Nevarnost so še vedno predstavljali tanki; ker niso imeli zveze, vojaki niso vedeli, kaj se dejansko dogaja. Vsakega posebej je bil treba pozvati na predajo, kar je bilo tudi narejeno.

Zadeti tank je zagorel; ogenj je povzročil detonacijo streliva v njem. Razlito gorivo je povzročilo, da je prišlo še do vžiga sosednjega tanka in s tem do njegovega uničenja.

Na kraj spopada so nemudoma prispela reševalna vozila z medicinskim osebjem. Vozila so bila v bližini spopada, tako da so poškodovani nemudoma dobili pomoč. Mrtve in ranjene so takoj prepeljali v bolnišnico, kjer so jih oskrbeli.

PBS je bila na svojih položajih in nadzorovala območje zaradi možnih izpadov posameznikov. Situacija ni bila povsem jasna; del enote PBS je zapustil svoje položaje in odšel na prizorišče spopada, istočasno so prispeli pripadniki PEM-a in miličniki iz Nove Gorice, ki so nemudoma so začeli z urejanjem in umirjanjem situacije. Najpomembnejše je bilo, da se ujetniki razoroži in odpelje na primerno mesto, kjer se izvedejo še ostali postopki. Pripravili so jih za prevoz na UNZ Nova Gorica, kamor so bili kasneje prepeljani z avtobusi. Ponovni nadzor nad MMP Rožna Dolina je bil vzpostavljen.

4.2.4 Po končanem spopadu

Spopad je bil zelo intenziven in je povzročil človeške žrtve, poškodovani so bili okoliški stanovanjski objekti in vojaška tehnika. V spopadu so padli trije pripadniki enote JLA, 16 je bilo ranjenih, med njimi poveljnik enote. Ranjenih je bilo tudi 6 civilistov, ki so se v trenutku spopada nahajali na MMP. Ujetnikov je bilo 98; bili so

bili temeljito pregledani in prepeljani na UNZ Nova Gorica. Reševalne ekipe prve pomoči so prepeljale ranjence v bolnišnico, kjer jim je bila nudena pomoč (Gatnik 2009, 344–354).

Vojni plen je bil velik: 5 nepoškodovanih tankov, samohodni lansirni most, delovni stroj, 14 motornih vozil in 11 terenskih vozil. Uničena sta bila 2 tanka. Manjša škoda je nastala na stanovanjskih objektih v Rožni Dolini zaradi strelav enote JLA.

Naslednja naloga je bila nemudoma okrepiti neposredno varovanje MMP in tako preprečiti eventualne načrte JLA, da s silo ponovno zasede MMP. V ta namen sta bili obe četi 611. Odreda za posebne namene premeščeni. Ajdovska četa je zavarovala ožje območje MMP, Goriška četa pa je na MMP prispela okoli polnoči in še dodatno zavarovala MMP.

Preko noči je potekalo organiziranje obrambe MMP za primer poskusa ponovnega napada JLA. Gasilci so odstranjevali posledice spopada. Napetost je bila še vedno prisotna zaradi nepoznavanja, kako bo reagirala JLA na dogodek.

4.2.5 Posledice spopada za razvoj dogodkov na Goriškem

Spopad je v enem dnevu dvakrat pokazal, da je JLA ranljiva. Ne smemo zanemariti, da je bila enota JLA odrezana od informacij in logistične oskrbe, za kar je bila zaslužna akcija v Črničah. Enota JLA je bila od odhoda iz vojašnic na državno mejo pod stalnim pritiskom prebivalstva, ki je na vse mogoče načine poskušalo ovirati dostop do državne meje. JLA je spoznala, da TO in milica resno ogrožata njeno podobo o nepremagljivosti. TO in milica sta pokazali profesionalen odnos do mrtvih in ranjenih, za žrtve spopadov je bilo nemudoma poskrbljeno, prav tako z vojnimi ujetniki, vse se je obravnavalo po mednarodnem humanitarnem pravu. Samozavest JLA je bila načeta, kar se je pokazalo v naslednjih dneh, predvsem pri pogajanjih z enoto JLA na MMP Vrtojba.

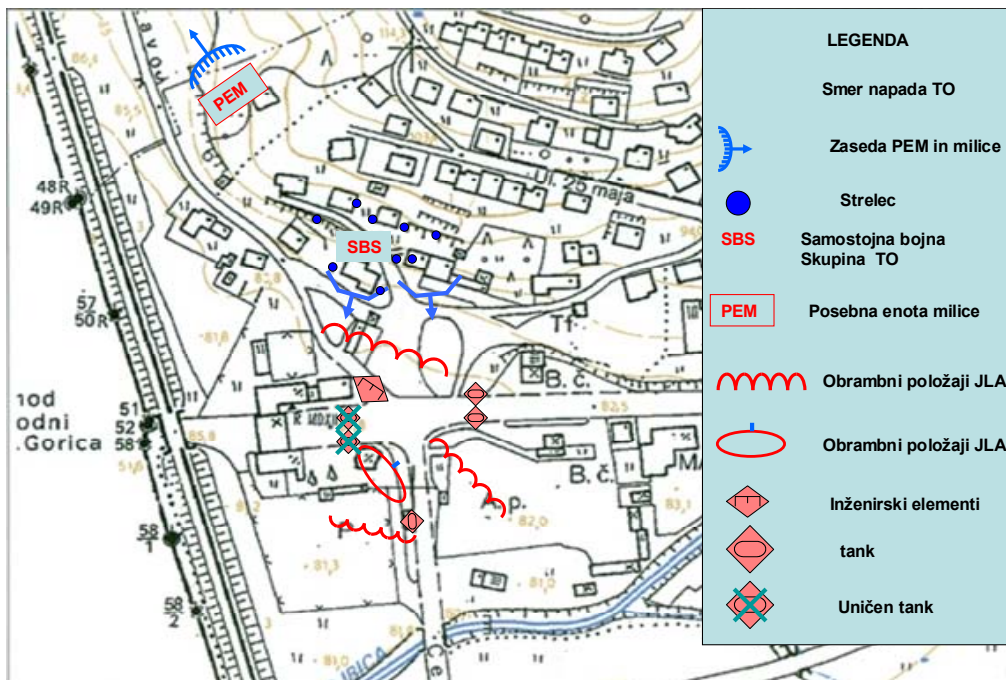
Analiza koordinacijske podskupine je ugotovila, da je takšen način vodenja dober. Prvič se je zgodilo, da so se za skupno aktivnost združile sile TO in Milice. Načrtovane aktivnosti so bile usklajene med TO in milico, kar se je izkazalo za pozitivno in uspešno. Kot je ugotovila Koordinacijski podskupini (2009c, 871): »Vse aktivnosti med koordinacijsko podskupino in vodstvu milice ter teritorialno obrambo so bile povsem usklajene. Vsak je v celoti opravil svoje predvidene naloge. Izbran je bil pravilni način ožjega in širšega zavarovanja območja.«

Izvedba naloge je bila popolna zaradi zavedanja, kaj naloga dejansko je in predvidevanja, da lahko spopad privede do nepredvidljivih posledic. Pomembno je bilo zavedanje, kako pomembno je doseči uspeh tudi iz psihološkega vidika. Spopad in uspeh sta zelo pozitivno delovala na celotno območje Goriške, tako na pripadnike TO in Milice kot na prebivalstvo in druge subjekte.

Pomembno vlogo pri poročanju o dogajanju in spopadih so imeli mediji (Drobež 2009, 922–925). V Primorskih novicah (1991, 3) je zapisano: »Rožno Dolino je obkolila slovenska teritorialna obramba. Prava bitka se je začela približno ob pol osmih /.../. Teritorialci so bili znatno bolj motivirani, prežeti z željo po zmagi. Vojaki JLA so bili popolnoma zmedeni, orožje so metali po tleh in ležali na vse strani. Vse skupaj je trajalo dobre četrte ure /.../. Teritorialci in mnogi domačini so bili pravi junaki v neenakem boju v Rožni Dolini.«

Tudi tuji mediji so se razpisali o spopadu v Rožni Dolini, npr. La Repubblica (Bataglia ai confini Gorizia ha paura 1991, 4). Svoje sta prispevala še RTV in radio, predvsem z neposrednim javljanjem, kar je na vse zelo pozitivno vplivalo.

Slika 4.2: Rožna Dolina, 28. 6. 1991



Slika 4.3: Rožna Dolina 28. 6., širša blokada



4.3 Mednarodni mejni prehod Vrtojba

4.3.1 Predhodne pomembne aktivnosti

Uspeh, dosežen na MMP Rožna Dolina, je dal spodbudo za načrtovanje akcij in s tem prevzemanje pobude. MMP Vrtojba je bilo pomembno ponovno zavzeti zaradi strateškega pomena, treba ga je bilo ponovno odpreti in omogočiti prosti pretok prometa in tovora. MMP Vrtojba je bil eden izmed najpomembnejših ciljev JLA, ki bi morala prevzeti nadzor nad MMP Rožna Dolina in Vrtojba ter s tem RS preprečiti suverenost nad državno mejo in nadzor nad pretokom prometa.

Nedvomno je enota JLA MMP Vrtojba zasedla z močnejšimi silami, ker je bilo območje, ki ga je imela nalogo zasesti, večje kot v Rožni Dolini. Poleg tega je bil MMP Vrtojba pomembnejši prehod. Z nasilnim prevzemom nadzora nad državno mejo je bil meddržavni promet ustavljen, s čimer je nastajala gospodarska škoda. Enota JLA je lahko računala na pomoč mirenske in vrtojbenske stražarnice, kar se je pri zasedbi mejnega prehoda tudi zgodilo. Glavnina enote JLA je imela v svoji sestavi sedem tankov T-55, motorna vozila za prevoz vojakov, protioklepno orožje in osebno oborožitev. Razpored tankovske enote na mejnem prehodu je zagotavljal kontrolo nad celotnim območjem, preglednost pa je bila zaradi posebnosti zemljišča, ki ni bil poraščeno z vegetacijo, popolna (ravnica).

Tabela 4.3: Razmerje sil

Element primerjave	JLA	TO in milica
Ljudje	138	100
Tanki	7	/
Motorna vozila	6	razni tipi

Vsekakor je bila premoč na strani JLA, predvsem z vidika, da so bili v prednosti v ognjeni moči in položaju enote. Taktična prednost je zagotavljala JLA, da je območje popolnoma nadzorovala, hrbet je imela enota zavarovan z državno mejo, boke so varovali pripadniki dveh stražnic, frontalno varnost pa je zagotavljala

sedem tankov in več kot sto pripadnikov. TO in Milica sta razpolagali z lahkim pehotnim orožjem in nekaj protioklepnega orožja, ki pa je bilo učinkovito na kratke razdalje.

4.3.2 Usposobljenost in morala JLA in TO

Usposobljenost pripadnikov JLA je bila na dan prihoda glede na to, da so jo sestavljali vojaki naborniki, slaba. Nastopali so s prepričanjem, da jih na njihovem pohodu ne more nič ustaviti. Njihova prednost, in tega se je JLA zavedala, je bila v tankih, ki so predstavljali glavno moč. Pomanjkljivost se je kazala v usposobljenosti in poznavanju posadk, saj so morali za izpopolnitev posadk tankov pripeljati dodatne člane iz Makedonije. Slaba usposobljenost vojakov je bila kasneje vzrok za hiter razpad enot. To trditev je tudi zapisal Kolšek (2001, 271–274): »Usposobljenost kadra je bila raznolika in neizenačena. V tem obdobju je bilo v prvi fazi usposobljene 15 % sestave, pri čemer je šlo za mlajše vojake. Posamezni primeri vključevanja mladih, neizurjenih vojakov v enote, ki so krenile na mejo, je bila posledica neodgovornega odločanja starešin osnovnih enot. Pri poveljevanju so se pokazale malomarnost in težave pri vzdrževanju zvez ter oviranje le-teh, slabo pa so bila usposobljena in izvajana tudi pravilo tajnega poveljevanja četam.«

Morala pripadnikov je upadla, ko so si ogledali prizorišče spopada v Rožni Dolini. Vtis se je kasneje prenesel na druge, kar je bilo kasneje pri pogajanjih ključno.

Enote TO in milice, namenjene za izvedbo naloge, so bile usposobljene za izvedbo le-te, predvsem PBS in PEM, ki so imeli že bojne izkušnje iz spopada na mejnem prehodu Rožni Dolini. Druge enote so bile že dalj časa skupaj in so se pripadniki poznali. Enote so bile uporabljene za širše zavarovanje območja in blokade. Usposabljanje so se že vrsto let, večjih kadrovskega premikov pa ni bilo, kar je bilo pozitivno. V tem elementu je bila prednost pred JLA je bila na strani TO in milice. Pri milici so PEM enote predstavljale najboljše pripadnike, ki so bili izbrani na

selekcijah. Pripadniki teh enot so imeli prednost pred vojaki tudi zaradi poznavanja terena, kajti večina je na tem območju živela, delala.

4.3.3 Potek pogajanj

Ukaz Republiške koordinacijske skupine se je glasil, da se dne 28. junij 1991 ob 21. uri prekinejo vsa bojna delovanja proti JLA (Janša 1992, 191–193). Koordinacijske podskupine Severnoprimske ukaz ni odvrnil od zamisli, da se osvobodi MMP Vrtojba (Beltram 2009, 545).

JLA je premirje na posameznih točkah izkoriščala tako, da je svoje enote preuredila, urejala in utrjevala položaje ter enote pripravila za nadaljnje delovanje. Tudi TO in milica nista mirovali. Enot niso premeščali ali krepili, vendar so vzporedno potekale priprave za nadaljnje delovanje, če bi morali spet prevzeti pobudo. Premirje je dalo možnost, da se enote konsolidirajo in naredijo načrti za nadaljnje aktivnosti.

Aktivnosti, vezane na blokado MMP Vrtojba so se izvajale že od 26. junij 1991, ko je enota JLA zasedla mejni prehod. Posebna pozornost blokade je bila namenjena komunikaciji v smeri Vrtojba–Nova Gorica, kjer je potekalo varovanje komunikacije in preprečevanje eventualnega posredovanja enoti na MMP Rožna Dolina.

V koordinacijski podskupini se je vseeno začelo načrtovati in razmišljati, kako trenutno psihološko prednost izkoristiti za zavzetje MMP Vrtojba. Poskus s pogajanjem je bila najboljša možnost, saj konfiguracija zemljišča, lega in okolica MMP Vrtojba, ni omogočala enakega pristopa enotam TO in milice, kot je bil ta možen pri MMP Rožna Dolina (Hrvatič 1994, 129).

Nasprotnik je razpolagal s približno enakimi silami kot v Rožni Dolini. 29. junij 1991 je v jutranjih urah koordinacijska podskupina prejela informacijo, da so pripadniki milice vzpostavili kontakt s pripadniki JLA na MMP Vrtojba. S tem je bil prvi namen

dosežen, kontakt je bil vzpostavljen. Koordinacijska podskupina se je zavedala, da je psihološka prednost po uspehu TO in milice na MMP Rožna Dolina na njihovi strani. Mit o nepremagljivosti in premoči JLA je bil načet; iskanje rešitve za ponovno zavzetje MMP Vrtojba je bil prednostni cilj.

Ko je bilo znano, da je glavni cilj JLA zavzetje mejnega prehoda in nadzor državne meje z Italijo, je ne glede na to koordinacijska podskupina ukazala, da na mejnem prehodu ostane samo ena skupina PEM-a, medtem ko so drugo skupino odpoklicali na UNZ Nova Gorica. Obramba mejnega prehoda je bila s tem oslABLjena (Leban 2009, 779).

Kolona JLA je bila v času premika stalno spremljana. Opazovali sta jo milica in TO, informacije o aktivnosti kolone JLA pa so bile nemudoma posredovane koordinacijski podskupini. V tem času so se aktivnosti na območju mejnega prehoda Vrtojba povečale. Iz vrtojbenske in mirenske stražarnice so pripadniki JLA zasedli bočna položaja levo in desno od mejnega prehoda. Tankovska kolona je prispela direktno na MMP in ga z več kot 100 pripadniki praktično obkolila. Proti prehodu se je namenila skupina vojakov JLA z oficirjem; skupina je predstavljala pogajalsko skupino. Oficir je imel mandat poveljujočega tankovske kolone, da posreduje zahteve do pripadnikov milice in carine, da nemudoma zapustijo MMP Vrtojba brez opreme in orožja. Na pogajanja po njihovih besedah niso pristajali, kajti cilj so bili pripravljeni doseči tudi z uporabo strelnega orožja.

Zahtevo sta milica in carina zavrnila. Začela so se pogajanja in glede na trenutno situacijo so bili pripadniki milice v podrejenem položaju. Po tehtnem razmisleku in posvetovanju so se pripadniki milice odločili za umik z mejnega prehoda. V času pogajanj je milica na mejnem prehodu dobila informacijo, da so pripadniki šempetrske stražarnice zajeli štiri pripadnike milice in jih odpeljali v stražarnico. Reakcija miličnikov na mejnem prehodu je bila, da so odločitev za umik z mejnega prehoda preklicali in odločitev tudi posredovali oficirju JLA. Pogoj je bil, da

nemudoma izpustijo zajete miličnike – po krajšem posvetovanju so zajete miličnike izpustili, z mejnega prehoda so se umaknili skupaj z vso opremo in dokumentacijo.

4.3.4 Pomembne predhodne aktivnosti

Koordinacijska podskupina se je zavedala, da v primeru spopada nimajo prednosti elementa presenečenja. Največji problem je bilo območje, na katerem je bil mejni prehod, saj je popolnoma brez vegetacije in vsako približevanje bi bilo opaženo, posebno, ker so na strehe stavb postavili opazovalce.

Vrtojba je naselje, ki leži tik ob italijanski meji, južno od Nove Gorice. Po zasnovi je tipična obcestna vas, dolga skoraj tri kilometre. Razpotegnjena je v smeri sever–jug in povezuje Goriško z goriškim Krasom.

Na zahodu meji na Republiko Italijo, pomeni pomembno povezavo v smeri vzhod–zahod. Preko mejnega prehoda povezuje zahodne države s Slovenijo in naprej z Vzhodno in Južno Evropo (Božič 2007, 3). Povezava je zelo pomembna, ker je skupaj z MMP Rožna Dolina tvorila okno na zahod pri pretoku prometa in blaga. Vrtojba je s svojim mejnim prehodom gravitirala v smeri Trsta in naprej proti notranjosti Italije.

Sklenjeno je bilo, da se pristopi k pogajanjem. Prvi signali, da bi bilo možno s pogajanjem doseči cilj, so se pojavili z informacijo, da so posamezni pripadniki JLA stopili v kontakt s civilnim prebivalstvom (Pogelšek 2009, 876).

4.3.5 Potek pogajanj

Pogajanja so se začela ponoči, z 28. junij na 29. junij, ko so posamezni pripadniki JLA izražali željo po predaji. Interes koordinacijske podskupine je bil, da se pogajanja razvijajo v načrtovano smer, saj odprti spopad ni bil v načrtu. Vendar so

tudi pogajanja imela en sam namen – brezpogojno predajo pripadnikov JLA z vso bojno tehniko in opremo.

Informacijo, da se enota le hoče pogajati in eventualno predati, je prenesel poročnik Hrobat iz tankovske kolone, ki je prestopil na stran TO.

Pogajanja so na začetku potekala le med posamezniki z ene in druge strani, vodili so jih pripadniki milice. Dodaten problem so predstavljali poveljujoči oficirji JLA, ker je bila enota sestavljena iz treh različnih enot. V praksi je to pomenilo, da so morali o pogajanjih in eventualni predaji poveljujoči vprašati nadrejeno poveljstvo. Pogajanja so se odvijala pozitivno, oddaljevali so se od najslabšega scenarija – spopada in morebitnih žrtev. V popoldanskih urah je bilo končano zasedanje položajev enot TO in milice v širši okolici mejnega prehoda.

Za primer eventualnega spopada so bile predvidene enote TO in milice. Zagotoviti so želeli popolno blokado enot JLA in preprečiti posredovanje JLA iz drugih smeri. TO je za izvedbo naloge opredelila tri enote; 3. vod 125. čete za PDD, ki je posedal položaje že od 27. junij na obrobju naselja Miren; na jugu 3. vod 2. čete odreda za posebne namene; enota PEM na južnem robu Šempetra. V zasedi v Podmarku je bil 2. vod 125. čete PDD. V rezervi je bil del enot 611. Odreda za posebne namene.

Enote TO so imele nalogo preprečevanja premikov enot JLA iz smeri vojašnice Ajševica ali možnost uporabe vertikalnega manevra. Enota JLA je imela zelo močno ognjeno moč (tanki) in večje število vojakov. Poleg enote na samem mejnem prehodu so lahko računali na pomoč bližnjih karavel, predvsem šempetrske in vrtojbenske, eventualno tudi mirenske. Imeli so moč sedmih tankov in protiklepnih sredstev Maljutka 9K11, ki so jih lahko učinkovito uporabljali glede na konfiguracijo zemljišča. Prisotnih je bilo vsega skupaj 138 pripadnikov JLA.

Neopažen prihod je bil nemogoč, elementa presenečenja pa izključen; že v dopoldanskih urah je bila izključena možnost napada na mejni prehod. Odločitev je koordinacijska podskupina sporočila nadrejenim v Ljubljano.

Pogajanja so obstala na mrtvi točki. Pojavljala so se vprašanja, kako naprej, kajti takšno stanje ni prinašalo prednosti TO in milici (Pogelšek 2009, 876–888; Torkar 2011b, 369–372).

Pritiski nadrejenih na 6. PŠTO, da je treba MMP osvoboditi, so se stopnjevali, navaja takratni minister za obrambo v knjigi Premiki (Janša 1992, 167).

V zgodnjih popoldanskih urah okrog 14. ure je na oddelek milice prispela novica, da ima občan Bajec sporočilo poveljnika enote na MMP Vrtojba. Pismo, ki ga je napisal poveljujoči oficir, je vsebovalo predlog, da se vse aktivnosti prekinejo, enoti JLA pa omogoči nemotena vrnitev z vso tehniko in opremo v vojašnice v Ajdovščini in vojašnico na Ajševici. Informacija in vsebina pisma sta bili posredovani načelniku UNZ Nova Gorica, ki pa je predlog zavrnil. Odredil je, da se miličnik Pogelšek odpravi na pogajanja. V pismu je poveljujoči oficir zahteval, da nekdo iz sestave TO ali milice, ki ima mandat za pogajanja, pride na območje šempetrske stražarnice. Načelnik UNZ Nova Gorica je medtem sporočil Pogelšku, da pogojev JLA koordinacijska podskupina ne sprejema in da pristaja samo na brezpogojno vdajo enote JLA.

Pismo je bilo prvi znak, da se v enoti JLA le niso vsi pripravljene spustiti v spopad. Enota je bila odrezana od informacij nadrejenih in logistične oskrbe.

Pogelšek je dobil tudi navodilo koordinacijske podskupine, da oficirjem omogoči ogled prizorišča spopada v Rožni Dolini. Oficirji JLA informaciji, da je MMP Rožna Dolina ponovno v rokah To in milice, niso verjeli. Odločitev, da se na prizorišče spopada prepeljeta dva oficirja, ki se jima omogoči ogled, je bilo del taktike, katere namen je bil, da se njihova morala spusti na še nižji nivo. Prizor za oficirja je bil

šokanten. Pogled na dva zgorela tanka in množica pripadnikov TO sta bila presenečenje. Zanimalo ju je, s kakšnim orožjem sta bila uničena tanka, vendar odgovora nista dobila. Po kratkem ogledu sta se ponovno vrnila v enoto. Pogajanja so se nemudoma nadaljevala, kajti ogled Rožne Doline je imel pričakovan učinek. Pogelšek (2009, 881) je okoli 16.15 ure sporočil koordinacijski podskupini, da je enota JLA sprejela vse pogoje o brezpogojni vdaji. Koordinacijska podskupina je takoj ob prejetju informacije napotila na mejni prehod PBS 6. PŠTO dve enoti PEM in 2. vod 125. čete PDD. Vzrok je bil, da na tako hitro odločitev o vdaji enote TO in milice niso bile pripravljene. Velikega števila vojakov, opreme in tehnike v danem trenutku ni bilo mogoče nadzirati. Bojazen, da bi prišlo do nekontroliranega oddaljevanja in umikanja vojakov JLA, je zahtevala takojšnjo napotitev enot TO in milice na mejni prehod in šempetrsko stražarnico. Na srečo so se vojaki JLA sami organizirali in odložili orožje. Enota milice jih je spremljala do Podmarka, kjer so jih z avtobusi prepeljali na UNZ Nova Gorica. Poskrbeti so morali za bojno tehniko, predvsem tanke in motorna vozila in opremo. Odločitev, da se tanki premaknejo v območje izven MMP, je bila v danem trenutku tvegana. Enote TO in milice niso imele vpoklicanih tankistov, zato so se odločili, da bodo to storili s pripadniki JLA. Ob 23. uri so bili tanki pripeljani pred UNZ Nova Gorica (Koordinacijska podskupina 2009, 883–885). TO in milica sta vzpostavili nadzor na MMP Vrtojba ob 20.15.

Vojni plen je bil velik. Zaplenjenih in nepoškodovanih je bilo sedem tankov, šest motornih vozil, veliko pehotnega orožja in opreme. Zajetih je bilo 138 pripadnikov. Zaplenjeni tanki so predstavljali veliko bojno moč – najmočnejšo enoto na Goriške. 30. junij je bila iz zaplenjenih tankov na MMP Rožna Dolina in Vrtojba formirana tankovska četa TO (Lisjak 1992, 12).

MMP Vrtojba je bil po celodnevni pogajanji brez izstreljenega naboja ponovno zavzet in pod nadzorom. Bojne akcije ni bilo, ker že od samega začetka ni bila načrtovana. Človeških žrtev ni bilo, ravno tako materialne škode, kar je bil cilj koordinacijske podskupine. Vsekakor je bil prizor v Rožni Dolini najpomembnejši trenutek, ki je prevesil odločitev v mirna pogajanja. Pripravljenost vojakov JLA za

boj ni bila na primernem nivoju, saj so se počutili zapuščene s strani nadrejenih in prepuščeni sami sebi. Informacije o dogajanjih in odsotnost logistične podpore so samo še pripomogle k predaji.

4.3.6 Posledice za položaj oboroženih sil obeh strani

Ključna dneva, 28. junij in 29. junij, sta pomenila korenito spremembo v odnosu sil, taktično in psihološko prednost TO in milice v odnosu do JLA.

Dva oborožena spopada in ena uspešno izvedena pogajalska akcija so dokončno prevesili prednost iz ene na drugo stran. Nevarnosti in možnosti povračilnih ukrepov ter ponovnih bojnih delovanj s strani JLA, da ponovno prevzame državno mejo, ni bilo konec. JLA je bila presenečena nad delovanjem TO in milice, morala je padla, vrstili so se pobegi vojakov, podoficirjev in oficirjev iz vrst JLA.

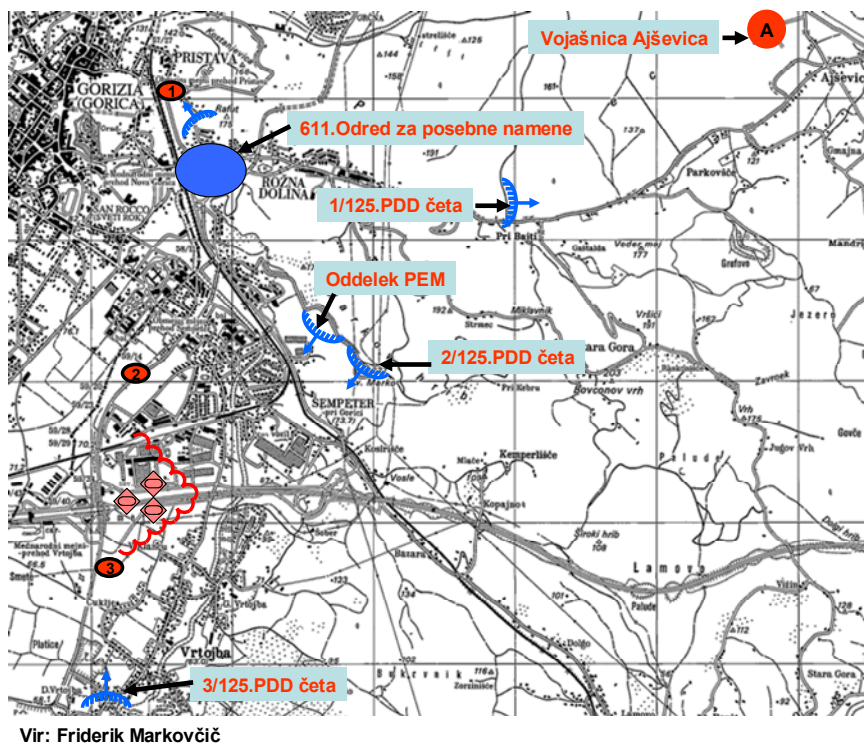
Samozavest pripadnikov TO in milice ter prebivalstva je bila vedno bolj močna. Enote so bile visoko motivirane in pripravljene na nadaljevanje akcij in pogajanj.

Del enot TO je bil odpuščen domov, vpoklicane so bile nove enote, ki so se nemudoma odzvale. Pomembno je bilo vseskozi opozarjati pripadnike enot in ostale subjekte, da vojna ni še dobljena ter da je JLA še vedno zelo močna.

Cilj – povrniti nadzor nad obema MMP in odpreti državno mejo za pretok ljudi in blaga z Italijo – je bil dosežen. Domači in svetovni javnosti smo pokazali, da svoj prostor nadziramo in smo na svojem ozemlju suvereni.

Slika 4.4: MMP Vrtojba, 29. 6. 1991

MMP Vrtojba 29.06.1991



4.4 Nova vas

4.4.1 Predhodni dogodki

1. junij 1991 ob 11.15 je bila s strani vaščanov in predsednika sveta KS Opatje selo koordinacijski podskupini podana prošnja za pomoč zaradi groženj poveljnika stražnice. Omenjeni je z nekaj vojaki hodil po vasi in grozil, da bo na vas streljal s topom. Vaščani Nove vasi so opazili, da se pri poveljniku stražnice pojavljata nervoza in nezaupanje. Spremenjeno vedenje poveljnika v dneh pred agresijo je skrbelo tudi predsednika KS Opatje selo (Marušič 2009, 893–895). Iz zapisa je razvidno, da je bil poveljnik stražarnice odločen, da se brez boja ne bo predal. Posebno napeto je postalo, ko je zagrozil, da bo z netrajnim topom streljal v Novo vas in s tem povzročil eventualne človeške žrtve in materialno škodo. Zaradi

pomanjkanja informacij, nervoze in prepuščenosti samemu sebi se je poveljnik odločil za agresiven pristop, ne za mirno reševanje napete situacije.

Na osnovi informacij je koordinacijska podskupina začela izvajati ukrepe. Sedaj je imela že dovolj bojnih in pogajalskih izkušenj, da je lahko presojala, kakšen način delovanja bo ukazala.

4.4.2 Sestava, ognjena moč v spopadu

Obmejne stražnice so bile različno zasedene s posadko glede na to, kje so se nahajale, kakšen odsek so varovale in kakšna je bila ogroženost območja. Stražnica v Novi vasi je imela vod vojakov, katerega naloga je bila preprečevati ilegalne prehode med Novo vasjo in Lokvico, ki je imela dvolastniški mejni prehod.

Nova vas leži kilometer južno od Opatjega sela. Je na blagi vzpetini, obkrožena z vrtačami in kamnitimi ogradami. Na robu vasi približno, 400 m od državne meje z Republiko Italijo, je obmejna stražnica JLA. Kompleks je zgrajen za nastanitev približno 35 vojakov in ima vso pripadajočo infrastrukturo. Stražarnica je inženirsko urejena za obrambo pred napadom (Lisjak 2001, 61).

Vod je bil sestavljen iz 26 vojakov in poveljnika (podoficir). V svoji oborožitvi so imeli lahko pehotno oborožitev (avtomatske puške, puškomitraljeze), netrzajne topove, raketne lanserje Maljutka 9K11 in ročne raketomete (ZOLJA). Za primer mobilizacije sta se stražarnica in njen vod dopolnjevala z rezervno sestavo in oblikovala protioklepni vod.

Enote, ki so bile določene za izvedbo bojne naloge (pripadniki TO, natančneje protidiverzantski vod 61. ObmŠTO, samostojne bojne skupine 6. PŠTO in pripadniki posebne enote milice (PEM) iz sestave UNZ), so bile opremljene z lahkim pehotnim orožjem, ročnimi bombami in protioklepnim orožjem za enkratno uporabo (ZOLJA). Drugih MTS angažirane enote niso imele.

Tabela 4.4: Razmerje sil

Element primerjave	JLA	TO in milica
Ljudje	27	43
Puške vseh vrst	21	40
Ročne strojnice	6	3
Protiklepno orožje (PO)	4	/
PO za enkratno uporabo	48	12
Ročne bombe	120	40

Vir: Lisjak (2001, 67).

Oskrba stražarnice z življenjskimi potrebščinami je bila izvedena pred agresijo v Sloveniji; imela vse potrebno za preživetje za približno dva meseca. Šibka točka je bila odvisnost od oskrbe z električno energijo in pitno vodo.

Za pripadnike obmejnih karavel in poveljujoči kader lahko rečemo, da je bila njihova usposobljenost za opravljanje dolžnosti na državni meji zelo dobra, tudi glede na dejstvo, da je bila stražarnica bila na zahodni meji z Italijo. Zaostrene razmere so že od leta 1990 zahtevale od enot na obmejnih območjih stalno povečano stopnjo bojne pripravljenosti. Njihova usposobljenost in pripravljenost za izvedbo naloge sta se pokazali pred začetkom spopada in med samim spopadom.

Usposobljenost pripadnikov JLA je opisal Lisjak (2001, 63): »Dvignem roko, pripadnik PEM po razglasni postaji v vozilu začne pozivati enoto in poveljnika, naj se vdajo. Sledi ukaz poveljnika stražnice: 'Na položaj'. Z izurjenimi premiki vojaki zavzamejo kritja /.../. Poveljnik stražnice ukaže: 'K topu, priprava za –strel!' /.../. Rezgetanje avtomatskih pušk in puškomitraljevov v enakomernih presledkih, streli pušk donijo kakor ose v napadu.«

Iz napisanega lahko vidimo, da so se pripadniki JLA ne glede na situacijo odzvali povelju poveljujočega, kar kaže na njihovo usposobljenost.

Morala pripadnikov do začetka agresije ni bila sporna, temeljila je na dolgoletnem zglednem sodelovanju in osebnem poznavanju poveljujočih in vojakov JLA z lokalnim prebivalstvom. Pripadniki so uživali visoko podporo prebivalstva in njihovo sobivanje je bilo tudi garancija, da je bila varnost na meji na visokem nivoju.

Toda odnosi so se začeli slabšati že pred samim začetkom agresije. Da se odnosi spreminjajo, je opisal tedanji predsednik sveta KS Opatje Selo (Marušič 2009: 893–896). Omenjeni zapis pove, da je poveljnik stražarnice pripadnike stražarnice z metodami zastraševanja in kratenja pravic do informacij potisnil v neznano dogajanje izven stražarnice. Morala pripadnikov je s tem upadla in zgolj zaradi bojazni do poveljnika se niso zgodili pobegi vojakov. Poslabšanje odnosov in stanje v stražarnici je bil vzrok, da so 27. junij objektu odklopili elektriko (Marušič 2009, 893–896).

4.4.3 Potek vojaškega spopada

Na sestanku koordinacijske podskupine je bila sprejeta odločitev, da se izvede bojna akcija s predhodnim poskusom pogajanja in pozivanja na mirno rešitev situacije. Namera je bila, da se prepreči izvedba groženj s strani poveljnika stražarnice ter zaščitijo civilno prebivalstvo in materialne dobrine (Lisjak 2001, 62).

Za izvedbo naloge so bile določene naslednje enote (prav tam):

- samostojna bojna skupina 6. PŠTO,
- protidiverzantski vod 61. ObmŠTO,
- oddelek PEM UNZ Nova Gorica.

Naloga sestavljene enote TO in milice je bila blokirati stražnico ter pozvati poveljnika stražnice in pripadnike na predajo. Enote, namenjene za izvedbo naloge, so se ob 14. uri zbrale v Opatjem selu. Poveljujoči skupaj s predsednikom KS so se dogovorili glede izvedbe naloge. Poveljevanje nad sestavljeno enoto je prevzel major Srečko Lisjak. Enota se je v koloni z vozili premaknila iz Opatjega sela do Nove vasi.

Zaradi nepoznavanja trenutne situacije in razporeditve objektov in zavarovanja stražarnice je enota TO in milice izvedla pregled vasi. Približevanje stražarnici je bilo še posebej zahtevno zaradi nepoznavanja trenutne situacije v stražarnici. Blokada je bila uspešno izvedena, na oddaljenosti približno 100 metrov je enota zasedla položaje v polkrožni obliki v smeri državne meje z Italijo. Poraščenost in konfiguracija zemljišča je onemogočala, da se enota neopazno približa stražarnici. Element presenečenja je bil izključen.

Ključno je bilo, da se ugotovi mesto oz. položaj postavljenega netrzajnega topa, ki je bil uperjen proti vasi in pripravljen za strel, zato je bilo treba izvesti prikriti premik pripadnika TO do položaja, s katerega lahko nadzira dogajanje okoli topa.

Istočasno je pripadnik PEM-a preko razglasne postaje v vozilu začel pozivati poveljnika stražarnice na predajo. Poziv je bil namenjen tudi vojakom.

Vojaki so se nemudoma postavili v položaje za obrambo. Navkljub neprekinjenemu pozivanju pripadnika PEM in predstavnika KS Opatje selo je poveljnik ukazal posadki netrzajnega topa, da se pripravi na odpiranje ognja. Poveljnik stražnice se je prvi približal topu, kar je bilo zanj usodno, padel je pod streli. Vojaki stražnice so poskušali z odporom, vendar je bila ognjena moč enote TO učinkovitejša. Pripadnik TO je s protiklepnim orožjem (ZOLJA) streljal v pomožno stavbo in povzročil strah med vojaki. Šele nato so se vojaki stražnice začeli vdajati, streljanje je s tem ponehalo.

4.4.4 Po končanem spopadu

Pripadniki JLA so se po predaji zbrali v centru vasi, kjer jih je pregledala in razorožila enota PEM. Ujetih vojakov je bilo 22, z avtobusom so jih prepeljali v zbirni center. Poveljnik stražnice je bil mrtev, 4 pripadniki JLA pa lažje ranjeni, zato so jih z reševalnim vozilom prepeljali v bolnišnico v Šempetru (Gatnik 2009, 348).

Sledila sta pregled objektov v stražarnici in postavitve zavarovanja območja. Naloga je bila zaupana protidiverzantskemu vodu 61. ObmŠTO. Istočasno so trije pripadniki SBS skupaj z desetnikom obmejne stražarnice odšli iskat patroljo JLA, ki je bila na obhodu in se je vdala brez boja.

Ostali del sestavljene enote se je vrnil v bazno območje. Materialna škoda je bila povzročena samo na objektih v stražarnici.

4.4.5 Posledice spopada za vojaški položaj na Goriškem

Spopad je vsekakor pozitivno vplival na prebivalce Nove vasi in utrdil zaupanje v TO in milico. Novica o spopadu je prišla tudi do drugih obmejnih karavel, ki so se začele dnevno predajati.

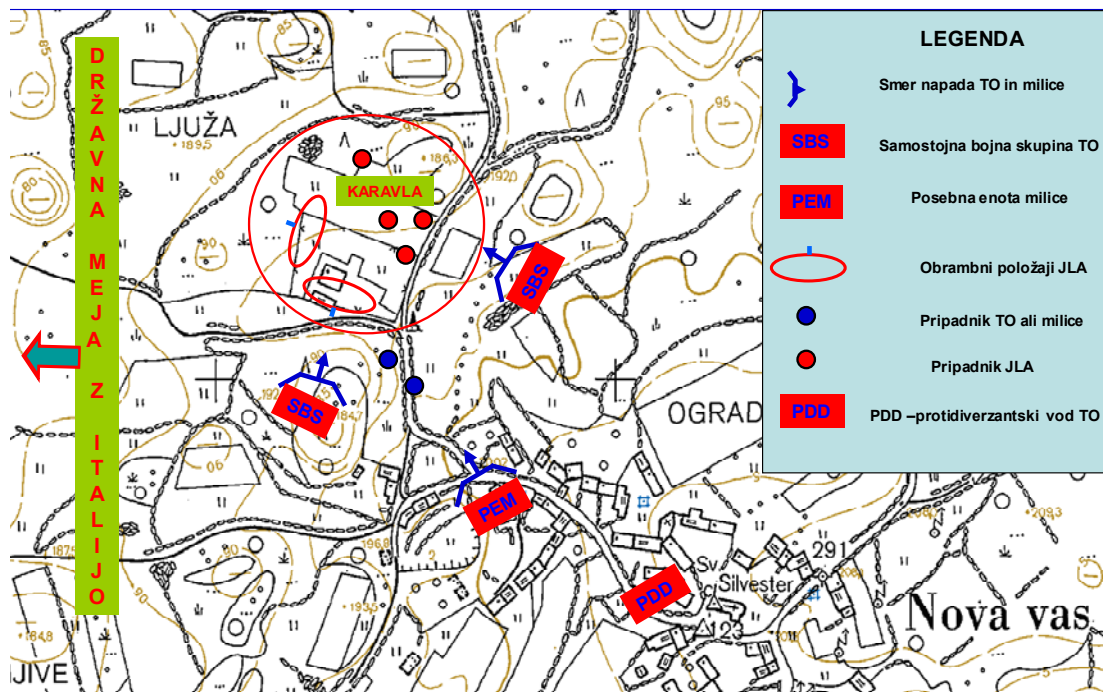
Stražarnice in njihove posadke so bile prepuščene same sebi in odločitvi poveljujočih karavel, ali se spustijo v spopad ali konflikt rešijo na miren način. Vsaka uspešno izvedena akcija je še nagnila tehtnico na stran TO in milice.

Enotam TO in milice, ki v dosedanjih spopadih niso utrpele žrtev, je to samo dodatno dvigovalo moralo. Pozitivno delovanje in morala sta bila predvsem pozitivna za enote, ki so bile šele mobilizirane in še niso imele izkušenj.

Javnost je podpirala vsako pozitivno usmerjeno aktivnost, ki je prinašala skrajšanje spopadov in sovražnosti. Vsakodnevno povečanje pripadnikov JLA, ki so zapustili enote in se pridružili TO je še bolj načelo že tako nizko raven morale v enotah JLA.

Slika 4.5: Nova vas, 1. 7. 1991

Nova vas 01.07.1991



Vir: Friderik Markovčič

5 Vzroki za uspehe v boju TO in milice

Vzroke za zmago je bilo treba poiskati in ugotoviti, zakaj je bila JLA neuspešna v svojem podvigu. Ključni vzroki so vsekakor podcenjevanje TO in milice, neprimerna oblika bojevanja, pomanjkanje preverjenih informacij. JLA je na podlagi napačne ocene situacije v Sloveniji zanemarila ključni element logistične podpore. Prepričani so bili v napačne ocene, da bo posredovanje kratkotrajno in brez težav (Nanut 2001a, 34–35). Posledice napačnih ocen in izgubljenega stika z realnostjo je JLA občutila že pred začetkom agresije. Zaradi zaostrovanja odnosov in bojazni za izgubo privilegiranega statusa je bil vrh vojske pripravljen izvesti oborožen poseg. Kot je zapisal Bebler (1992, 57): »Stalno zaostrovanje vojske za procesom demokratizacije in nepripravljenost njenega vrha, da bi se odrekel svojim političnim ambicijam, da bi zvezno armado ločil od komunistične partije in jo odstranil s političnega prizorišča, sta prispevala k zaostritvi nacionalnih in političnih delitev ter le poglobljanju jugoslovanske krize.«

Vojska se je še vedno zanašala na načine bojevanja, ki jih je razvijala zadnja desetletja. Strategija JLA je bila zastarela, tako da ni bila učinkovita na strateški ali celo taktični ravni. JLA ni imela samostojne operativne samostojnosti in podpore ljudstva pri svojih namerah. TO in milica pa sta bili usposobljeni za aktivnosti in uživali sta podporo naroda. Nanut (2004, 74) navaja: »Želja vrha JLA je bila, da bi z oklepno-mehaniziranimi enotami čim prej dosegla načrtovane cilje /.../, ker je JLA podcenjevala veliko dejavnikov, ki jih ni nikoli upoštevala, in sicer enotnost prebivalstva, nenadna obramba in napadna delovanja, predvsem TO in milice ter zemljepisne posebnosti zemljišča.«

Zastareli sistem vodenja in poveljevanja v JLA, prežet z ideologijo, vedno slabša izurjenost, številčnost, osnovana na naborniški vojski ter prikrivanje dejanskega vzroka agresije lastnim enotam so prinašali samo negativne učinke (Pirjevec 2003, 49). Vojaški vrh je bil prepričan, da bodo z uporabo tankovskih enot z

zastraševalno metodo razkazovanja moči prestrašili narod in enote TO in milice (Brejc 1994, 168–169).

Uspeh TO in milice lahko pripišemo dejstvu, da sta agresijo pričakali pripravljeni in usposobljeni za obrambo pred agresijo. JLA je od samega začetka imela TO za 'drugorazredno' silo. TO je od ustanovitve prevzela vlogo sile, ki deluje na partizanski način z majhnimi enotami, usposobljenimi za delovanje v zaledju nasprotnika. Enote so bile od samega začetka zasnovane, da so bile samostojne, poveljniki so bili usposobljeni za samostojno odločanje pri izvajanju nalog in najpomembnejše, naslanjali naj bi se na logistično podporo naroda. Enote, sestavljene iz rezervistov, so izhajale iz okolja, kjer so pripadniki dejansko živeli in bili zaposleni ter so okolje zato zelo dobro poznali. Poveljevanje je bilo na ravni pokrajinskih in območnih poveljstev, tak način je nadomestil uspehe na taktični in operativni ravni, v končnem pa strateškemu cilju.

Pomembno vlogo v času agresije, ki je stalno potekala, je imela informacijska in medijska vojna. Tudi temu elementu bojevanja JLA ni bila dorasla in pripravljena nanj. Jelušičeva (1997, 195) je zapisala: »Medijska vojna in uspehi na bojišču so zvezni vojski preprečili, da bi se pravočasno prilagodila novim razmeram.« Motiviranost pripadnikov JLA ni bila nikoli na visokem nivoju, kar pa se je pri pripadnikih TO in milice pokazalo za ključni element, posebej med spopadi, ko se je pokazalo, kako ranljiva je JLA. Pomanjkanje motiviranosti in informacij je pomenilo, da je prišlo do razpada znotraj sistema vojske. TO in milica sta v vojni zmagali, ker se nista pripravljali za določen tip vojne, ampak na vojno, kakršna bi bila. TO ni gradila svoje vojske na šablonah, ampak na izkoriščanju prostora, manevra, časa, cilja in pravilnem angažiranju enot za posamezno aktivnost. Obratno je delovala JLA, njeno bojno delovanje je slonelo na uporabi oklepno-mehaniziranih enot, skoraj brez pehote in ustrezne logistične podpore. Slaba in podcenjevalna ocena armadnega vrha je pripeljala do poraza JLA in zmage TO in milice.

6 Zaključek in verifikacija hipotez

Spopadi na Goriškem so pokazali, da se volje naroda ne da izničiti z oboroženim posegom. Na Goriškem se je prvo prebivalstvo postavilo po robu prihajajočim enotam JLA, tako ob vstopu v Vipavsko dolino kakor na pohodu na državno mejo. TO in milica sta dejansko uresničevala voljo, izkazano na referendumu o samostojnosti. Za zmago v vojni je bilo treba angažirati vse najboljše, da se je lahko dosegel zastavljen cilj. Vse vojaške zmage so bile izvedene z veliko mero potrpežljivosti, iznajdljivosti in odločnosti, da se doseže zmaga. Vsi taktični postopki in izbira manjših enot za izvedbo nalog so se pokazali za pravilne. JLA ni nikoli pridobila prepotrebnih informacij, katere in koliko ter kje bodo enote TO delovale. Odrezanost od vira informacij in vse slabša motiviranost sta samo pripomogli k razpadu enot JLA, sistemov vodenja in poveljevanja ter motiviranosti.

Hipoteza 1:

1. Enote JLA so imele v okviru načrta za zasedbo meja Socialistične Republike Slovenije nalogo zasesti mejne prehode na Goriškem in s tem prevzeti kontrolo nad državno mejo.

Hipotezo potrjujem.

JLA je v prvem v delu agresije uspela premakniti enote na državno mejo z Italijo in pri tem zasesti MMP Rožna Dolina in Vrtojba. S tem so uresničili in realizirali zadano nalogo. Realizacija naloge enot JLA je bila mogoča, ker so se na Republiški koordinacijski skupini odločili, da ne bodo takoj posegli orožju, ampak bodo skušali z neagresivnim delovanjem, postavljanjem blokad, medijskimi pritiski in političnimi pogajanji doseči prekinitev vojaških aktivnosti JLA.

Hipoteza 2:

2. Napačne odločitve, ocene, prepuščenost enot same sebi, odsotnost ustrezne logistične podpore in koordinacije poveljevanja ter podcenjevanje TO in milice s strani JLA so pripomogli k uspešni pripravi na izvajanje vojaških aktivnosti ter k ponovni vzpostavitvi nadzora na mejnih prehodih in odprtju meje.

Hipotezo potrjujem.

JLA je TO in milico že v svojih pripravljalnih ocenah podcenjevala dejansko pripravljenost TO in milice. Ravno podcenjevanje sil TO in milice se je izkazalo za veliko napako. Enote JLA so brez logistične podpore pustile, da dosežejo cilj. Blokada enot in vojašnic je onemogočila oskrbo enot na doseženih točkah. Prekinjene oskrbovalne poti niso nikoli več vzpostavili. Poveljevanje je bilo prekinjeno, s tem so bile enote prepuščene same sebi in odločitvam poveljujočih v enoti. Prisiljeni so bili sami sprejemati odločitve pri vodenju enot in tudi pri pogajanjih.

JLA je zanemarjala dejstvo, da se je Slovenija pripravljala na eventualni spopad zaradi vse pogostejših groženj armadnega vrha. Ne gre zanemariti niti dejstva, da je bila v mesecu maju večini enot TO odvzeta oborožitev in jo je bilo zato treba nadomestiti. Predvsem pomanjkanje protiklepnih sredstev je bilo kritično, česar se je zavedala tudi armada. Armadni vrh je bil prepričan, da bo z uporabo oklepnih enot TO in milico odvrnil od poskusa spopada, kar se je izkazalo za napačno oceno.

Skrbno načrtovanje, uporaba majhnih enot, pripravljenost in velika motiviranosti TO in milice so povrnili izgubljene pozicije. Spopadi so bili časovno kratki in intenzivni, da bi na ta način prisilili enote JLA v predajo in s tem zmanjšali žrtve.

Učinek uspešno izvedene akcije je po ogledu prizorišča spopada deloval psihološko destimulativno na druge enote, kar je privedlo do uspešnih pogajanj in posledično do predaje enote brez boja.

Enote TO in milice so na kombiniran način uporabe orožja in pogajanj v dveh dneh ponovno vzpostavile nadzor nad MMP in s tem omogočile odprtje državne meje z Italijo pod nadzorom Republike Slovenije.

Hipoteza 3:

3. Uspeh TO in milice lahko pripišemo pravilnemu načrtovanju in angažiranju enot, tako pred samo agresijo kot v času izvajanja bojnih aktivnosti. Odločnost posameznikov in v kritičnih trenutkih uspešno vodenje in poveljevanje enotam sta bila ključna.

Hipotezo potrjujem.

Glede na prostor, čas in razpoložljive sile TO in milice se je pokazalo, da se za spopad uporabijo manjše, dobro opremljene, usposobljene enote, motivirane za izvedbo naloge. Priskrbeti je bilo treba informacije o nasprotniku in zagotoviti širše zavarovanje enoti, ki je akcijo izvedla. Na Goriškem je prav prostor narekoval, da se uporabijo manjše enote, ker so se vsi spopadi izvajali v naseljenih krajih in ni bilo moč uporabiti večjih sil. Velika koncentracija ljudi in sredstev je JLA pokazala, da je veliko bolj ranljiva.

TO je že pred samo agresijo vpoklicala enote, ki so bile usposobljene za izvajanje takšnih aktivnosti, kot so zasede, iznenadni prepadi, boj v naselju. Pomemben element v takšnih enotah je zaupanje med pripadniki in predvsem v poveljujoče, pri čemer se je pokazala odločnost poveljujočega kadra, da se izvede naloga odločno.

Pomembno dejstvo je, da je vodenje in koordiniranje vseh bojnih aktivnosti kot pogajalskih vodila koordinacijska podskupina, ki je povezovala vse aktivnosti med

TO in milico ter ostalimi subjekti, ki so sodelovali pri izvajanju aktivnosti. V koordinacijski podskupini so bili zastopani poveljujoči TO in milice.

Vsi uspešno izvedeni ukrepi in akcije so delovali na vse pozitivno. Morala enot je bila na visokem nivoju; z vsakim nadaljnjim uspehom so samo še potrjevale dejstvo, da je JLA premagljiva.

6.1 Posledice spopadov na Goriškem

V času od 28. junij 1991 dalje so istočasno potekale aktivnosti, vezane na predajo stražnic v pristojnosti 63. obmejnega bataljona JLA. Večina stražnic se je predala civilnim oblastem, kar je treba pripisati predvojnemu stanju, ko so poveljniki stražnic zelo dobro sodelovali s civilnimi strukturami. Vendar pa se posamezne stražnice navkljub prepričevanju niso predale in so ostale v rokah JLA.

Tabela 6.1: Pregled stražnic, ki so se predale, in stražnic v rokah JLA

Zap. št.	Stražnica	Datum predaje	Opomba
1.	Vrhovlje		zasedena z JLA
2.	Neblo		zasedena z JLA
3.	Vipolže		zasedena z JLA
4.	Hum	05. 07. 1991	predana TO in milici
5.	Sabotin		zasedena z JLA
6.	Solkan	02. 07. 1991	predana civilnim strukturam
7.	Pristava	02. 07. 1991	predana civilnim strukturam
8.	Šempeter, ob MMP Vrtojba	29. 06. 1991	predana milici
9.	Miren	02. 07. 1991	predana milici
10.	Miren – Štanta	02. 07. 1991	predana civilnim strukturam
11.	Nova vas	01. 07. 1991	oborožena akcija

Spopadi na Goriškem so kljub kratkotrajnosti zahtevali žrtve. V času od 26. junij 1991 do 7. julij 1991 so bile na Goriškem zabeležene naslednje izgube:

- 6 mrtvih pripadnikov JLA,
- 27 ranjenih pripadnikov JLA,
- 1 ranjen pripadnik TO,
- 12 ranjenih civilnih oseb.

Ujetniki:

- 533, vsi pripadniki JLA.

Prebegli pripadniki JLA:

- 37 starešin,
- 345 vojakov,
- 33 civilnih oseb.

Zaplenjena in uničena MTS JLA:

- 10 tankov T-55 zaplenjenih,
- 2 tanka T-55 uničena,
- 20 motornih vozil (tovornih),
- 11 terenskih vozil,
- 1 samohodni lansirni most,
- 1 delovni stroj,
- streliva, MES, orožja in MTS v teži okoli 950 ton.

Na Goriškem je bila po cenitvah povzročena materialna škoda v višini 1.347.139 din (Valentinčič 1991, 1–18).

7 Literatura

- Bebler, Anton. 1992. Jugoslovanska ljudska armada in razpad Jugoslavije. V *Razpotja nacionalne varnosti*, ur. Anton Grizold, 45–57. Ljubljana: Fakulteta za družbene vede.
- --- 2005. *O vojaškopoličnih vidikih osamosvojitvene vojne. Sodobno vojaštvo in družba*. Ljubljana: Fakulteta za družbene vede.
- Beltram, Bogdan. 2009. Priprave in izvajanje osamosvojitvene vojne na Severni Primorski leta 1990/1991. V *Njim vsem pripada slava: osamosvojitveno dogajanje Ajdovščina, Idrija, Nova Gorica, Tolmin*, ur. Stanislav Bačar, 544–587. Kromberk: Goriški muzej.
- Bolfek, Boris, ur. 2011. Teritorialna obramba Socialistične Republike Slovenije. V *Vojaška obramba Slovenije 1990–1991*, ur. Tomaž Kladnik, 21–92. Ljubljana: Defensor.
- Borak, Neven, ur. 2005. *Slovenska novejša zgodovina*. Ljubljana: Mladinska knjiga.
- Božič, Neja. 2007. *Geografija občine Šempeter – Vrtojba* (diplomsko delo). Ljubljana: Filozofska fakulteta.
- Brejc, Miha. 1994. *Vmesni čas, Varnostno informativno služba in nastajanje nove slovenske države 1990–1993*. Ljubljana: Mladinska knjiga.
- Bukovnik, Anton. 2006. 15 let od osamosvojitve Slovenije (II): Osamosvajanje in suverenizacija kot polje konflikta in vloga OZN v njem – 1. del. *Varnost LIV* (2): 33–47.
- Dražnik, Ljubo. 2004. Analiza poveljevanja v junijsko-julijski vojni leta 1991 v 73. Območnem štabu za Teritorialno obrambo Ljutomer. *Vojaška zgodovina* 2 (4/8): 35–36.
- Drnovšek, Janez. 1996. *Moja resnica*. Ljubljana: Mladinska knjiga.

- Drobež, Marjan. 2009. Moji spomini in spoznanja v vojni za osamosvojitve Slovenije na Goriškem. V *Njim vsem pripada slava: osamosvojitveno dogajanje Ajdovščina, Idrija, Nova Gorica, Tolmin*, ur. Stanislav Bačar, 922–925. Kromberk: Goriški muzej.
- Gatnik, Vojko. 2009. Bolnišnica Nova Gorica, p. o. Šempeter pri Gorici, št. 436-1/91, 6. avgust 1991. V *Njim vsem pripada slava: osamosvojitveno dogajanje Ajdovščina, Idrija, Nova Gorica, Tolmin*, ur. Stanislav Bačar, 344–354. Kromberk: Goriški muzej.
- Grizold, Anton, ur. 1998. *Perspektive sodobne varnosti: Iz obramboslovnih raziskav II*. Dostopno prek: <http://www.fdv.uni-lj.si/zalozba/edostop.asp> (15. 6. 2008).
- Guštin, Damijan. 2002. Vojaškopolično dogajanje v jugoslovanski krizi in osamosvojitvi Slovenije. V *Slovenska osamosvojitve 1991*, ur. Jurij Perovšek, 191–214. Ljubljana: Zveza zgodovinskih društev Slovenije.
- --- 2005. Vojna kot (raz)rešitev Jugoslovanske krize (Prepletanje vzrokov za oboroženi spopad v Jugoslaviji). *Vojaška zgodovina 2* (2): 18–31.
- Gutman, Albin. 2001. Mobilizacijsko-taktična vaja PREMİK-91. *Vojaška zgodovina 1* (3): 23–28.
- Hrvatič, Leon, ur. 1994. *Dan prej*. Koper: Primorske novice.
- Jaklič, Ivan. 1994. *Strateški vidiki vojaškega posega JLA v Sloveniji*. Diplomsko delo. Ljubljana: Fakulteta za družbene vede.
- Janša, Janez. 1992. *Premiki: nastajanje in obramba slovenske države 1988–1992*. Ljubljana: Mladinska knjiga.
- Jelušič, Ljubica. 1997. *Legitimnost sodobnega vojaštva*. Ljubljana: Fakulteta za družbene vede.
- --- 2001. Jugoslovanska ljudska armada leta 1991 v Sloveniji – začetek konca ene največjih evropskih vojsk po koncu hladne vojne. V *Slovenska osamosvojitve 1991*, ur. Jurij Perovšek, 213–231. Ljubljana: Zveza zgodovinskih društev Slovenije.
- Kavčič, Niko. 2001. *Pot v Osamosvojitve* (2. dopolnjena izdaja). Ljubljana: samozaložba.

- Kladnik, Tomaž. 2011. Teritorialna obramba v obrambi suverenosti Republike Slovenije. V *Vojaška obramba Slovenije 1990–1991*, ur. Tomaž Kladnik, 7–19. Ljubljana: Defensor.
- Kolenc, Andrej. 2009. Na Rebrnicah se je začelo. V *Njim vsem pripada slava: osamosvojitveno dogajanje Ajdovščina, Idrija, Nova Gorica, Tolmin*, ur. Stanislav Bačar, 825–827. Kromberk: Goriški muzej.
- Kolšek, Konrad. 2001. *Spomini na začetek oboroženega spopada v Jugoslaviji*. Maribor: Obzorja.
- Koordinacijska podskupina. 2009a. Prodor tankov iz Pivke skozi Vipavsko dolino do mednarodnih mejnih prehodov na Goriškem 26.–27. 6. 1991. V *Njim vsem pripada slava: osamosvojitveno dogajanje Ajdovščina, Idrija, Nova Gorica, Tolmin*, ur. Stanislav Bačar, 813–885. Kromberk: Goriški muzej.
- --- 2009b. Severna Primorska v osamosvojitvenem času. V *Njim vsem pripada slava: osamosvojitveno dogajanje Ajdovščina, Idrija, Nova Gorica, Tolmin*, ur. Stanislav Bačar, 23–47. Kromberk: Goriški muzej.
- --- 2009c. Zavzetje Rožne Doline. V *Njim vsem pripada slava: osamosvojitveno dogajanje Ajdovščina, Idrija, Nova Gorica, Tolmin*, ur. Stanislav Bačar, 866–871. Kromberk: Goriški muzej.
- Kopač, Erik, Klemen Grošelj, Vladimir Prebilič in Uroš Svete. 2003. Vojna v Sloveniji. Poročilo raziskovalnega projekta. V *Krizno upravljanje in vodenje v Sloveniji*, ur. Marjan Malešič, 27–43. Ljubljana: Fakulteta za družbene vede.
- La Repubblica. 1991. *Battaglia ai confini Gorizia ha paura*. Dostopno prek: <http://ricerca.repubblica.it/repubblica/archivio/repubblica/1991/06/29/battaglia-ai-confini-gorizia-ha-paura.html> (21. junij 2008).
- Leban, Vladimir. 2009. Mednarodni mejni prehod Vrtojba 1989–1992. V *Njim vsem pripada slava: osamosvojitveno dogajanje Ajdovščina, Idrija, Nova Gorica, Tolmin*, ur. Stanislav Bačar, 779. Kromberk: Goriški muzej.
- Lisjak, Srečko. 1991. Rožna Dolina 28. 06. 1991, intervju z avtorjem. Nova gorica, 28. junij.
- --- 1992. *Zapiski Vojna v SvPP*. Nova Gorica: Osebni zapiski.

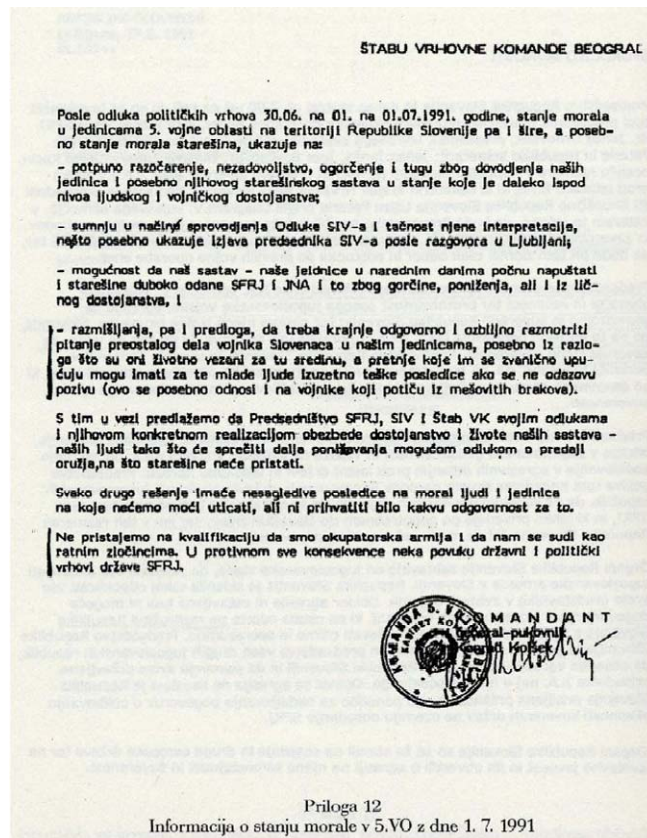
- --- 2001. Zavzetje obmejne stražarnice Nova vas 1. julija. *Vojaška zgodovina 2* (4): 61–37.
- Lovšin, Andrej. 2001. *Spopad varnostno-obveščevalnih služb 1990–1991*. Ljubljana: Mladinska knjiga.
- Malešič, Marjan, ur. 2004. *Krizno upravljanje in vodenje v Sloveniji: Izzivi in priložnosti*. Ljubljana: Fakulteta za družbene vede.
- --- 1998. Fragmenti iz analize vojne v Sloveniji. V *Perspektive sodobne varnosti: iz obramboslovnih raziskav*, ur. Anton Grizold, 202–226. Ljubljana: Fakulteta za družbene vede.
- Marušič, Zlatko. 2009. V tistih dneh na Spodnjem Krasu. V *Njim vsem pripada slava: osamosvojitveno dogajanje Ajdovščina, Idrija, Nova Gorica, Tolmin*, ur. Stanislav Bačar, 893–896. Kromberk: Goriški muzej.
- Mokorel, Rafael. 2011. Pregled vpoklicanih enot 61. ObmŠTO Nova Gorica. V *Njim vsem pripada slava: osamosvojitveno dogajanje Ajdovščina, Idrija, Nova Gorica, Tolmin*, ur. Stanislav Bačar, 582–598. Kromberk: Goriški muzej.
- Nanut, Karlo. 2001a. Somrak generalov (2. del). *Vojaška zgodovina 1* (7): 74.
- --- 2001b. Vojna za Slovenijo 1991. *Vojaška zgodovina 2* (4): 34–35.
- --- 2002. Vojna za Slovenijo. *Vojaška zgodovina 1* (5): 17–31.
- --- 2004. Vzroki poraza JLA v Sloveniji leta 1991. *Vojaška zgodovina 2* (9): 59–102.
- Pavzin, Marjan. Fotografsko gradivo, osebni arhiv.
- Petrović, Petar. 1981. *Vojni leksikon*. Beograd: Vojnoizdavački zavod.
- Pirjevec, Jože. 1995. *Jugoslavija 1918–1992. Nastanek, razvoj ter razpad Karadjordjevičeve in Titove Jugoslavije*. Koper: Lipa.
- Pirjevec, Jože. 2003. *Jugoslovanske vojne 1991–2001*. Ljubljana: Cankarjeva založba.
- Pogelšek, Svitoslav. 2009. Vdaja enote JLA na MMP Vrtojba 29. 06. 1991. V *Njim vsem pripada slava: osamosvojitveno dogajanje Ajdovščina, Idrija, Nova Gorica, Tolmin*, ur. Stanislav Bačar, 876–882. Kromberk: Goriški muzej.

- Prebilič, Vladimir in Damijan Guštin. 2006. *Boj na Holmcu 27.–28. junij 1991 in Koroška v vojni za obrambo neodvisnosti Republike Slovenije*. Ljubljana: Ministrstvo za notranje zadeve Republike Slovenije.
- Premrl, Mitja. 2011. Črniče. V *Vojaška obramba Slovenije 1990–1991*, ur. Tomaž Kladnik, 365–453. Ljubljana: Defensor.
- Primorske novice. 1991. *Primorske novice: posebna izdaja*. Koper, Nova Gorica: Primorske novice.
- Race, Helena. 2005. *Dan prej – 26. junij 1991*. Diplomsko delo. Ljubljana: Fakulteta za družbene vede.
- Repe, Božo. 2002a. Jugoslovanske notranjepolitične razmere in slovenska osamosvojitve. V *Slovenska osamosvojitve 1991*, ur. Jurij Perovšek, 23–32. Ljubljana: Zveza zgodovinskih društev Slovenije.
- --- 2002b. *Jutri je nov dan: Slovenci in razpad Jugoslavije*. Ljubljana: Modrijan.
- --- 2002c. Vzroki za spopad med JLA in Slovenci. *Vojaška zgodovina* 1 (9): 4–12.
- --- 2005. Vzroki za spopad med JLA in Slovenci. *Vojaška zgodovina* 1 (9): 4–23.
- Rupel, Dimitrij. 1992. *Slovenska pot do samostojnosti in priznanja*. Ljubljana: Založba Kres.
- Slapar, Janez. 2005. Prvi vojaški koraki v samostojnost. *Vojnozgodovinski zbornik* 23 (2): 12–15.
- Šteiner, Alojz. 2001. Priprave na vojno v štabih za TO v vzhodnoštajerski pokrajini. *Vojaška zgodovina* 1 (3): 33–56.
- Šuklje, Borut. 2002. Leta 1990 in slovenska osamosvojitve. V *Slovenska osamosvojitve 1991*, ur. Jurij Perovšek, 127–143. Ljubljana: Zveza zgodovinskih društev Slovenije.
- Švajncer, Janez J. 1993. *Obranili domovino: teritorialna obramba Republike Slovenije v vojni za svobodno in samostojno Slovenijo 1991*. Ljubljana: Viharnik.
- Torkar, Blaž. 2011a. Dogajanje na MMP Vrtojba. V *Vojaška obramba Slovenije 1990–1991*, ur. Tomaž Kladnik, 369–372. Ljubljana: Defensor.
- --- 2011b. Severnoprimska pokrajina. V *Vojaška obramba Slovenije 1990–1991*, ur. Tomaž Kladnik, 357–395. Ljubljana: Defensor.

- Turk, Aldo. 1991. Poročilo o delovanju milice ob napadu na Republiko Slovenijo, št. 21-1- SZ – 48/91 z dne 16/7 – 1991. Ljubljana: Ministrstvo za notranje zadeve.
- Valentinčič, Albin. 1991. *Odgovor na delegatsko pobudo delegata Boruta Bašina iz LDS, št. 801/49 z dne 14/8. 1991.* Nova Gorica: Sekretariat za ljudsko obrambo.
- Vidmar, Angel. 2009. Spomini na moj kolektiv miličnikov – soborcev in na dogodke v Vipavski dolini. V *Njim vsem pripada slava: osamosvojitveno dogajanje Ajdovščina, Idrija, Nova Gorica, Tolmin*, ur. Stanislav Bačar, 73–78. Kromberk: Goriški muzej.
- Weingerl-Kresevič, Zlata. 2003. *Vojaškopolični vidiki slovenske osamosvojitvene vojne: Analiza vsebine izbranih vojaških besedil.* Diplomsko delo. Ljubljana: Fakulteta za družbene vede.

Prilogi

Priloga A: Informacija o stanju morale v 5. VO, z dne 1. 7. 1991



Priloga B: Potek dogodkov na Goriškem skozi fotografijo (Pavzin 1991)

Fotografija B1



Fotografija B2



Pohod vojakov JLA skozi Vrhopolje – 26. 6.1991 OT skozi Vrhopolje proti Vipavi - 26. 6.1991

Fotografija B3



Pohod tankov skozi Vrhopolje proti Vipavi – 26. 6. 1991

Fotografija B4



Tanki skozi Vrhopolje–Vipava – 26. 6.1991

Fotografija B5



Premik proti državni meji z Italijo –
Vas Dolenje – 27. 6.1991

Fotografija B6



Blokada na mostu v vasi Dolenje – 27. 6.1991

Fotografija B7



Blokada na mostu čez reko Hubelj
v Ajdovščini – 27. 6.1991

Fotografija B8



Blokada na mostu čez reko Hubelj
v Ajdovščini – 27. 6.1991

Fotografija B 9



Varovanje blokade v Ajdovščini

Fotografija B10



Miličnik na opazovalnici v starem mlinu pri
blokadi v Ajdovščini

Fotografija B11



MMP Vrtojba – 27. 6. 1991

Fotografija B12



Pogajanja na MMP Vrtojba med slovensko policijo in zvezno policijo – 27. 6. 1991

Fotografija B13



Pogled na MMP Vrtojba z italijanske strani

Fotografija B14



Demontaža radijskih postaj na MMP Vrtojba

Fotografija B15



Zasedba MMP Rožna Dolina – 27. 6. 1991

Fotografija B16



Zasedba MMP Rožna Dolina – 27. 6. 1991

Fotografija B17



Prihod zvezne policije na MMP Rožna Dolina – 27. 6. 1991

Fotografija B18



Zasedba MMP Rožna Dolina – 27. 6. 1991

Fotografija C19



Zasedba MMP Rožna Dolina – 27. 6. 1991

Fotografija C20



Zasedba MMP Rožna Dolina – 27. 6. 1991

Fotografija B21



Po spopadu v Črničah – 28. 6. 1991

Fotografija B22



Po spopadu v Črničah – 28. 6. 1991

Fotografija B23



Spopad na MMP Rožna Dolina – 28. 6. 1991

Fotografija B24



Gašenje razbitin tanka; MMP Rožna Dolina – 28. 6. 1991

Fotografija B25



Uničena tanka na MMP Rožna Dolina – 29. 6. 1991

Fotografija B26



Formiranje tankovske čete TO – TONI-55

Fotografija B27



Prevoz ujetnikov JLA na UNZ Nova Gorica

Fotografija B28



Ujetniki JLA

Fotografija B29



Ujetniki JLA

Fotografija B30



Ujetniki JLA

Fotografija B31



Trg v Vipavi

Fotografija B32



Jasno izražanje mnenja civilistov do JLA

Fotografija B33



Prezemanje vojašnice v Vipavi

Fotografija B34



Odhod poražene vojske iz vojašnice v Vipavi