

**UNIVERZA V LJUBLJANI  
FAKULTETA ZA DRUŽBENE VEDE**

Marjana Kadunc

**Dejavniki volilnega vedenja in volilni rezultati  
Slovenske ljudske stranke**

Diplomsko delo

Ljubljana, 2011

**UNIVERZA V LJUBLJANI**  
**FAKULTETA ZA DRUŽBENE VEDE**

Marjana Kadunc

Mentorica: izr. prof. dr. Alenka Krašovec

**Dejavniki volilnega vedenja in volilni rezultati**  
**Slovenske ljudske stranke**

Diplomsko delo

Ljubljana, 2011

## **ZAHVALA**

Hvala vsem, ki ste na kakršenkoli način pripomogli k nastanku tega diplomskega dela.

*Hvala mentorici za vse nasvete in predloge,  
moji družini in prijateljem, da sem lahko to kar sem in  
hvala tebi Jani, ker mi vedno stojiš ob strani.*

## **Dejavniki volilnega vedenja in volilni rezultati Slovenske ljudske stranke**

Ob razpadu Jugoslavije so se v Sloveniji začele ustanovljati različne politične stranke, predvsem tiste, ki so bile v času komunizma prepovedane. Med njimi je bila tudi Slovenska ljudska stranka. Stranka je v svoji preteklosti delovala v različnih oblikah vladavine, s ciljem doseči avtonomnost slovenske dežele. Stranka je imela zaradi svojega programa in zastavljenih ciljev veliko privržencev, predvsem kmečkega prebivalstva. Skozi obdobje industrializacije in modernizacije po drugi svetovni vojni pa se je ta družbeni razred krčil. Zmanjševanje družbenega razreda – kmečkega prebivalstva, po mnenju mnogih avtorjev vpliva na rezultate volitev posameznih strank, s katerimi se le-ta identificira. Slovenska ljudska stranka po osamosvojitvi Slovenije namreč beleži nihanje volilnih glasov (v zadnjih petnajstih letih se je število glasov zmanjšalo za več kot 70 %). Ker pa na volitve vplivajo tudi drugi (predvsem kratkoročni) dejavniki volilnega vedenja, je analiza pokazala, da na volilno vedenje v največji meri vplivata osebnost in imidž predsednika stranke in ostalih kandidatov ter dobro zastavljena volilna kampanja skupaj s predvolilnim programom. Družbeni razred tako izgublja na moči, saj je v ospredju individualizem posameznika ter izbira politične opcije, ki posamezniku prinese največ koristi.

**Ključne besede: politične stranke, volilno vedenje, volivci, volilni rezultati.**

## **Factors of voting behaviour and election results of Slovenian People`s Party**

After the breakup of Yugoslavia different political parties started to establish in Slovenia, particularly those that were banned in the communist era. Among them was also the Slovenian People`s Party. The party has in its past functioned under various forms of rule, with the objective of the autonomy of the Slovenian land. The party's program and goals have had many supporters, mainly among rural population. Throughout the period of industrialization and the modernization after World War II, however, this social class has been continuously decreasing. The reducing social class – the rural population, according to many authors affects election results of political parties, which the social class has identified with. After Slovenia becoming independent, electoral votes for the Slovenian People`s Party have varied considerably (in the last fifteen years the number of votes has dropped more than 70 %). However, there are other factors of voting behaviour that affect the election, especially short-term factors. The analysis showed that personality, the image of the party leader and other candidates, and a well-prepared election campaign with the pre-election program, have the greatest impact on voting behaviour. Social class is losing power because at the forefront there are uniqueness of an individual and the choice of political option, which brings the greatest benefits to an individual.

**Key words: political parties, voting behaviour, voters, election results.**

## KAZALO

SEZNAM TABEL.....	7
SEZNAM GRAFOV .....	7
SEZNAM KRATIC IN OKRAJŠAV .....	7
1 UVOD.....	9
2 METODOLOŠKI NAČRT.....	11
2.1 NAMEN IN CILJ DIPLOMSKE NALOGE.....	11
2.2 ZGRADBA DIPLOMSKEGA DELA.....	12
2.3 HIPOTEZA.....	12
2.4 RAZISKOVALNE METODE IN TEHNIKE.....	14
3 TEORETIČNI OKVIR.....	16
3.1 POLITIČNE STRANKE .....	16
3.1.1 Funkcije političnih strank .....	17
3.1.2 Vrste političnih strank .....	18
3.2 PARLAMENTARNE VOLITVE IN FUNKCIJA VOLITEV .....	21
3.2.1 Parlamentarne volitve .....	22
3.2.2 Funkcije volitev .....	23
3.3 RAZVOJ POLITIČNIH STRANK V SLOVENIJI .....	24
3.3.1 Razvoj političnih strank in vloga SLS pri oblikovanju slovenskega političnega prostora .....	25
3.3.2 SLS v samostojni Sloveniji .....	29
3.4 PROFIL VOLIVCEV SLS .....	31
3.5 POLITIČNA PARTICIPACIJA .....	34
3.6 VOLILNO VEDENJE .....	37
3.6.1 Dejavniki volilnega vedenja .....	37
3.6.2 Družbeno determiniran pristop.....	38
3.6.3 Michiganski model – identifikacija s stranko.....	41
3.6.4 Model stališčno pogojene volilne izbire.....	43
3.6.5 Naklonjenost kandidatu .....	45
3.6.6 Racionalni pristop.....	48

4	EMPIRIČNI DEL .....	50
4.1	ANALIZA PARLAMENTARNIH VOLITEV .....	50
4.2	VOLILNA BAZA SLOVENSKE LJUDSKE STRANKE .....	52
4.3	POLITIČNI PROGRAM SLS SKOZI POSAMEZNE VOLITVE TER VPLIV VOLILNE KAMPANJE NA VOLITVE .....	58
4.3.1	Volilna kampanja SLS .....	59
4.3.2	Program SLS .....	61
4.4	VODITELJ STRANKE IN KANDIDATI .....	69
5	ZAKLJUČEK .....	74
	LITERATURA .....	77
	PRILOGE .....	84
	PRILOGA A: INTERVJU PREKO ELEKTRONSKE POŠTE Z GO. JERNEJO FALETIČ, LJUBLJANA, 20. APRIL 2011 .....	84
	PRILOGA B: INTERVJU PREKO ELEKTRONSKE POŠTE Z G. JANEZOM TOMŠIČEM, LJUBLJANA, 7. MAJ 2011 .....	87
	PRILOGA C: INTERVJU PREKO ELEKTRONSKE POŠTE Z MAG. RADOVANOM ŽERJAVOM, LJUBLJANA, 11. MAJ 2011 .....	90
	PRILOGA Č: KONTINGENČNE TABELE PB 10/2004 IN PB 12/2008 – SPSS .....	93
	Tabela Č.1: Volilno vedenje glede na kraj bivanja PB 10/2004 .....	93
	Tabela Č.2: Volilno vedenje glede na izobrazbo PB 10/2004 .....	93
	Tabela Č.3: Volilno vedenje glede na zaposlenost PB 10/2004 .....	94
	Tabela Č.4: Volilno vedenje glede na starost PB 10/2004 .....	95
	Tabela Č.5: Volilno vedenje glede na vernost PB 10/2004 .....	95
	Tabela Č.6: Volilno vedenje glede na kraj bivanja PB 12/2008 .....	96
	Tabela Č.7: Volilno vedenje glede na izobrazbo PB 12/2008 .....	96
	Tabela Č.8: Volilno vedenje glede na zaposlenost PB 12/2008 .....	97
	Tabela Č. 9: Volilno vedenje glede na starost PB 12/2008 .....	98
	Tabela Č.10: Volilno vedenj glede na vernost PB 12/2008 .....	98

## SEZNAM TABEL

Tabela 3.1: Dejavniki za uspeh političnega kandidata .....	47
Tabela 4.1: Odstotek glasov SLS na parlamentarnih volitvah .....	50
Tabela 4.2: Delež kmečkega in mestnega prebivalstva do leta 1991 v Sloveniji.....	54
Tabela 4.3: Delež kmečkega prebivalstva po letu 1991 v Sloveniji.....	54
Tabela 4.4: Prednostne programske usmeritve SLS na posameznih volitvah.....	65

## SEZNAM GRAFOV

Graf 4.2: Primerjava med deležem kmečkega prebivalstva ter deležem dobljenih glasov na volitvah .....	56
graf 4.3: Naklonjenost volivcev SLS do drugih strank ter naklonjenost volivcev drugih strank do SLS .....	58

## SEZNAM KRATIC IN OKRAJŠAV

Demos	Demokratska opozicija Slovenije
DeSUS	Demokratska stranka upokojencev Slovenije
EU	Evropska unija
LDS	Liberalna demokracija Slovenije
NATO	Severnoatlantska zveza (North Atlantic Treaty Organisation)
NSi	Nova Slovenija
OF	Osvobodilna fronta
PB	Politbarometer
SDS	Slovenska demokratska stranka
SDSS-SDS	Socialdemokratska stranka Slovenije – Slovenska demokratska stranka

SHS	Država Slovencev, Hrvatov in Srbov
SJM	Slovensko javno mnenje
SKD	Slovenski krščanski demokrati
SKZ	Slovenska kmečka zveza
SLS	Slovenska ljudska stranka
SMS	Stranka mladih Slovenije
ZLSD-SD	Združena lista socialnih demokratov – Socialni demokrati
ZSKM	Zveza slovenske kmečke mladine



# 1 UVOD

Slovenska ljudska stranka (v nadaljevanju SLS), kot naslednica ene prvih političnih strank na slovenskih tleh, je po svojem političnem programu, po njenih članih ter volilni bazi ena od zanimivejših strank v Sloveniji. Stranka se glede na svoj program uvršča med ljudske stranke, kar pomeni, da ni predstavnica enega organiziranega dela družbe, ampak je posrednica med različnimi družbenimi skupinami ter državo. Tako naj bi ljudska stranka pridobila več glasov različnih družbenih skupin. Poleg tega ljudske stranke nimajo ideološko močnih stališč, velik poudarek pa dajo na javni del stranke ter na vlogo voditeljev (Katz in Mair v Krašovec 2000, 7–9). Po drugi strani pa stranka že od samega začetka združuje predvsem kmečki sloj prebivalstva in verne volivce, kar stranko uvršča h klasifikaciji množičnih strank. Po svojem programu jo uvrščamo v desno sredino.<sup>1</sup>

Svojo moč ter priljubljenost stranke najbolje občutijo na posameznih volitvah. SLS od leta 1992<sup>2</sup> bolj ali manj uspešno pridobiva poslanske sedeže. Na uspešnost posameznih strank na volitvah vplivajo različni dejavniki. Eden od teh dejavnikov je stabilnost njihove volilne baze, ki se skozi čas lahko spreminja. SLS je imela svojo tradicionalno volilno bazo v ruralnem območju. Stranka je sprva imela največ volivcev iz nižjega položaja s konservativnim pogledom na svet (Kropivnik 2002, 35). Z modernizacijo družbe, vključevanjem v nadnacionalne institucije, spreminjanjem družbe ter družbenih norm, urbanizacijo ter manjšanjem primarnega in sekundarnega sektorja v gospodarstvu pa se strankarska volilna baza lahko spreminja, volivci pa prehajajo iz ene stranke v drugo. Za pluralizem je namreč značilno, da zaradi nasičenosti političnih strank, le-te iščejo vedno nove ciljne skupine, kar posledično privede do približevanja strank sredinskemu polu. Zaradi približevanja strank druge drugi, je tako pomembno, da stranke obdržijo svojo volilno bazo ter z analizo različnih dejavnikov volilnega vedenja

---

<sup>1</sup> Ločevanje strank na desnico in levo v mnogih demokratičnih pluralističnih sistemih pomeni vključevanje tretje možnosti. Prostor med levico in desnico je tako obsežen, da se vse pomika nekje na sredo ter se samo nagiba na en pol glede na svojo ideologijo ter tako odriva levo in desno na obrobje. S tem je omogočeno bolj razčlenjeno dojetje sistema, ki razčlenjuje sredino, ki je bližje levici oziroma desnici (Bobbio 1995).

<sup>2</sup> Na volitvah leta 1990 je v okviru Demosa kandidirala predhodnica SLS, Slovenska kmečka zveza (SKZ). SKZ je imela v času osamosvajanja veliko članov, saj so imeli ustanovljene občinske odbore po vsej Sloveniji. Poleg tega je imela organizacija v svojih vrstah kar nekaj dobrih in uglednih politikov. Leta 1992 se je preimenovala v Slovensko ljudsko stranko (Princ 2008).

ugotovijo, zakaj izgubljajo glasove oziroma kaj naj spremenijo, da bodo pridobili nove glasove (Della Porta 2003, 151–153).

»Politične stranke v boju za oblast ponujajo programe s širokega področja tematik javnih politik in težijo k pokrivanju vseh ključnih sektorskih javnih politik« (Fink - Hafner 2001, 21). Zmaga na volitvah in pa pridobivanje vedno večjega števila volivcev, daje stranki legitimnost in potrditev, da ji volivci zaupajo. Volitve zato predstavljajo obstoječo distribucijo moči v družbi ter sredstvo ostre družbene selekcije. Na podlagi volitev stranke tako dobijo možnost, da oblikujejo politiko po svojih ideologijah in političnih programih ter poskušajo zadovoljiti svoje volivce ter obdržati prednost do naslednjih volitev. Izvoljeni predstavniki torej za določen čas legitimno izražajo voljo volivcev, ki jo izražajo periodično (v Sloveniji vsake štiri leta). Glavna naloga političnih strank je tako pridobivanje volilnih glasov, prevzem oblasti ter zadovoljevanje interesov volivcev. Kot pravi Brezovšek, so volitve: »dvostranska cesta, ki zagotavlja tako vladi kot ljudstvu, eliti in množicam možnost, da vplivajo drug na drugega« (Brezovšek v Fink - Hafner 2000, 51).

Volivci imajo tako velik vpliv na položaj posameznih političnih strank v politični areni, saj družbene spremembe, trenutno stanje v državi ter različni dejavniki vplivajo na rezultate posameznih volitev.

V nalogi bom s pomočjo statističnih podatkov ter analiz javnomnenjskih raziskav, zlasti Slovenskega javnega mnenja (SJM) in Politbarometra (PB) predstavila, kako na rezultate parlamentarnih volitev SLS vpliva zmanjševanje njihove tradicionalne volilne baze – kmečkega prebivalstva. Glede na to, da se podpora SLS na volitvah znižuje, bom za kontrolo volilnega vedenja vzela še tri dejavnike, ki lahko vplivajo na rezultate volitev. Pripadnost volilni bazi posamezne stranke in identifikacija s stranko je vsekakor povezana z družbenim slojem posameznika, kar opisujejo prve analize volilnega vedenja. Pripadnost družbenemu razredu je dolgoročni dejavnik, ki na rezultate volitev vpliva skozi daljše časovno obdobje. Na rezultate volitev pa vplivajo tudi kratkoročni dejavniki: program stranke ter predvolilna kampanja, s katerima stranka skuša zajeti ne le svojih tradicionalnih volivcev, temveč tudi druge družbene skupine, kot je za ljudske stranke tudi značilno. Kot zadnji kontrolni dejavnik bom vzela vlogo voditelja stranke, njegovo osebnost ter javno prepoznavnost ostalih kandidatov (Dalton 2000).

S pomočjo naštetih dejavnikov bom tako preverjala zastavljeno hipotezo ter vpliv izbranih dejavnikov na volilno vedenje volivcev in posledično uspeh SLS na parlamentarnih volitvah.

## **2 METODOLOŠKI NAČRT**

### **2.1 NAMEN IN CILJ DIPLOMSKE NALOGE**

Cilj vsake politične stranke je zmaga na volitvah, oziroma doseči čim več volilnih glasov. Zaradi tega je moč politične stranke predvsem odvisna od volje volivcev. Za vsako stranko je tako njena tradicionalna volilna baza zaradi ideološke in časovne navezanosti na stranko izredno pomemben element v politični areni. Stalni volivci tako lahko predstavljajo dobro kritiko delovanja stranke in njenih članov. V najslabšem primeru lahko pride do izstopa iz kroga stalnih volivcev in s tem manjši delež glasov za stranko. Menim, da je za stranko izredno pomembno, da svojo volilno bazo ohranja in jo poskuša širiti na neopredeljene volivce, saj le to lahko prinese neke pričakovane volilne rezultate.

Cilj diplomske naloge je primerjati uspešnost SLS na posameznih parlamentarnih volitvah glede na zmanjševanje obsega njihove prvotne baze volivcev ter glede na to, kako drugi izbrani dejavniki vplivajo na podporo politični stranki in posledično na rezultate volitev. S preverjanjem zastavljene hipoteze bom dobila natančnejšo sliko, kateri izmed preučevanih dejavnikov najbolj vpliva na rezultate volitev oz. podporo SLS. Četudi imajo stranke relativno stabilne volilne rezultate, se morajo zavedati, da je njihova podpora vedno bolj pogojna in da morajo delati boljše in previdnejše, da bodo ohranjale trenutne rezultate (Mair in drugi 2004a, 4).

## **2.2 ZGRADBA DIPLOMSKEGA DELA**

Sprva bo predstavljena ključna hipoteza ter nekateri dejavniki, ki vplivajo na volilno vedenje posameznikov. Sledila bo predstavitev metodološkega načrta ter raziskovalnih metod in tehnik, s katerimi bom preverjala zastavljeno hipotezo. Prvi del diplomske naloge bo tako zasnovan na teoretični podlagi, ki je nujna za razumevanje obravnavane tematike. Tako bom najprej opisala pojem političnih strank, funkcije in tipe političnih strank, sledila bo kratka predstavitev razvoja le-teh v Sloveniji, s poudarkom na SLS, analiza njenega političnega programa ter natančnejša analiza njihove volilne baze ter profil njihovih volivcev od osamosvojitve Slovenije pa do zadnjih parlamentarnih volitev leta 2008. Teoretični okvir volilnega vedenja in opis izbranih dejavnikov pa mi bo služil kot osnova pri nadaljnjem raziskovanju.

Sledil bo empirični del naloge, kjer bom predstavila analizo posameznih parlamentarnih volitev. Analiza bo natančneje pokazala razliko med uspehom stranke skozi izbrano obdobje. S pomočjo različnih statističnih podatkov bom poskušala ugotoviti, kakšen vpliv sta imela na rezultate njihova tradicionalna baza in njene notranje spremembe ter kateri izbrani dejavniki volilnega vedenja so najbolj vplivali na rezultate posameznih volitev.

V zaključku diplomske naloge bom poskušala strniti ugotovitve, ter preverila veljavnost zastavljene hipoteze s pomočjo kontrolnih dejavnikov.

## **2.3 HIPOTEZA**

Glede na to, da bom v diplomski nalogi preučila več dejavnikov, ki vplivajo na volilno vedenje posameznikov, sem kot poglobitveni dejavnik vzela obseg družbene skupine oz. družbeni razred – kmečko prebivalstvo, ki je že od samega začetka SLS predstavljalo glavni vir volilnih glasov in moči.

V diplomski nalogi bom tako preverjala naslednjo hipotezo:

**H: Zmanjševanje tradicionalne volilne baze – kmečkega prebivalstva, vpliva na vedno nižjo podporo Slovenski ljudski stranki na parlamentarnih volitvah.**

Zastavljeno hipotezo bom preverjala skozi tri različne dejavnike, ki vplivajo na volilno vedenje posameznikov. Ti dejavniki mi bodo dali širšo sliko o tem, kako pomembna je za volilne rezultate političnih strank njihova tradicionalna baza ter kako pomembno vlogo imajo ostali, predvsem kratkoročni dejavniki.

***D1: Pripadnost družbenemu sloju.***

Politične stranke s svojim programom, delom in članstvom predstavljajo določen krog volivcev, ki izhajajo iz različnih družbenih slojev, zato posamezniki volijo tisti družbeni razred, ki mu pripadajo. Tako naj bi imele socialdemokratske stranke največjo podporo v delavskem razredu, liberalne v bolj urbanem in izobraženem okolju, konservativne in religiozne pa v kmečkem okolju (Dalton 2000, 333). Ker se družbeni razred zaradi hitre gospodarske rasti, urbanizacije ter sekularizacije spreminja, me zanima, če v modernih družbah določen družbeni sloj podpira »svojo« stranko ter tako vpliva na volilni rezultat.

***D2: Politični program ter volilna kampanja.***

Politični program predstavlja pomembno funkcijo političnih strank, saj stranka s programom povezuje podobne družbene skupine (Bibič 1997). Politični program je tako namenjen predvsem volivcem, da lahko med strankami izberejo tisto, ki je najbližje njihovemu lastnemu prepričanju. Glede na politični program se stranke ločujejo med seboj. Pri izbiri političnega programa so pomembna trenutna dogajanja v državi ter način in predstavitev rešitev. Pomembno pa je tudi to, na kakšen način je program predstavljen javnosti. Pri tem ima veliko vlogo volilna kampanja, ki približa stranko volivcem, jim predstavi sam program in njena stališča ter s tem poskuša vplivati na odločitev posameznika (Della Porta 2004).

### ***D3: Voditelj stranke ter ostali kandidati.***

Karizmatičnost, sposobnost vodenja, ter identifikacija posameznih strankarskih prvakov, zagotavljajo neki stranki medijsko prepoznavnost. Mediji dajejo volivcem možnost, da s spremljanjem delovanja nekega politika oz. stranke njegovo oz. njeno delo ocenjujejo skozi daljše časovno obdobje. Medijska prepoznavnost posameznih kandidatov pa volivcem omogoča, da lahko na podlagi njegovega preteklega delovanja ocenijo, ali je primeren za zasedbo neke funkcije. Osebnost voditelja je tako pomemben dejavnik, ki vpliva na priljubljenost same stranke (Vreg 2004).

Vpliv izbranih dejavnikov bom primerjala tudi glede na to, kateri dejavnik ima v določenem časovnem obdobju večjo pojasnjevalno moč uspeha SLS na volitvah. Pripadnost družbenemu sloju kot demografski dejavnik predstavlja dolgoročni dejavnik. Kako močan je njegov vpliv na volilno vedenje nam bo pokazala nadaljnja raziskava. Politične stranke svojega programa ne spreminjajo prav pogosto, vseeno pa morajo zaradi družbenih sprememb svoj program dopolnjevati in prilagajati okolju. Zaradi tega se politični program stranke uvršča med kratkoročne dejavnike volilnega vedenja. Program pride najbolj v ospredje v času volilne kampanje, zato bom ta dva dejavnika analizirala skupaj. Med kratkoročne dejavnike uvrščamo tudi voditelja stranke, ki v času predsedovanja s svojim delovanjem lahko vpliva na volilno vedenje posameznika.

## **2.4 RAZISKOVALNE METODE IN TEHNIKE**

Glede na temo diplomske naloge bom poskušala pridobiti čim več podatkov, ki jih potrebujem pri preverjanju zadane hipoteze, zato bo prvi del temeljil na analizi relevantnih virov ter literature s področja političnih strank, volitev in volilnega vedenja. Raziskovanje političnih strank je zaradi nenehnega spreminjanja in zaradi različnih interesov vedno aktualno. Izbira tematike pri raziskovanju strank pa je odvisna od potreb raziskovalca ter kaj je za družbo v tem trenutku pomembno (Fink - Hafner v Krašovec 2000, III). Zato sem se v prvem delu osredotočila na teoretično opredelitev političnih strank, na funkcije in vrste strank ter nastanek strankarstva v Sloveniji, kar mi bo služilo kot podlaga za opredelitev SLS ter temelj oblikovanja volilne baze in

dejavnikov, ki vplivajo na volilno vedenje. V empiričnem delu, pa bom na podlagi analize podatkov Slovenskega javnega mnenja in Politbarometra ter analize posameznih parlamentarnih volitev opisala, kako dejavniki volilnega vedenja vplivajo na rezultate volitev.

Izbrane raziskovalne metode in tehnike so:

- Analize dokumentov in zakonov (primarnih virov): zakonske podlage s področja političnih strank, volilna zakonodaja, pravilniki ter statut SLS, interna poročila stranke, strankarski časopis. S temi viri bom tako lahko podrobneje opisala delovanje stranke, politični program, volilno kampanjo ter katere družbene skupine SLS nagovarja na posameznih parlamentarnih volitvah.
- Analiza in interpretacija sekundarnih virov: domača in tuja literatura s področja zgodovine strankarstva v Sloveniji, opredelitev političnih strank, volitev, kandidatov in volilnega vedenja. Ti viri mi bodo predvsem služili pri interpretaciji osnovnih teoretskih pojmov.
- Analiza rezultatov parlamentarnih volitev in sekundarna analiza podatkov Slovenskega javnega mnenja ter Politbarometra: na podlagi posameznih analiz volitev bom opisala, kakšen je bil uspeh SLS na posameznih volitvah, kdo so bili volivci ter priljubljenost predsednikov stranke.
- Družboslovni intervjuji: s predsednikom SLS mag. Radovanom Žerjavom, predstavnico odnosov z javnostjo pri SLS Jernejo Faletič in s članom izvršilnega odbora in predsednikom programskega sveta stranke Janezom Tomšičem.

### 3 TEORETIČNI OKVIR

#### 3.1 POLITIČNE STRANKE

V demokratičnih državah je pravica do združevanja ena izmed temeljnih pravic posameznika. Ena izmed oblik političnega združevanja so tudi politične stranke, ki med seboj tekmujejo v politični areni in s tem poskušajo pridobiti čim večje število pripadnikov. Sicer pa obstaja več opredelitev, kaj je politična stranka, ki so zgodovinsko in kulturno pogojene.

Zakon o političnih strankah pravi, da je:

*Politična stranka (v nadaljnjem besedilu: stranka), združenje državljanek in državljanov, ki uresničujejo svoje politične cilje, sprejete v programu stranke, z demokratičnim oblikovanjem politične volje državljanek in državljanov in s predlaganjem kandidatk oziroma kandidatov na volitvah v državni zbor, za predsednico oziroma predsednika republike ter v organe lokalnih skupnost (Zakon o političnih strankah 2005).*

»Stranka je skupina, katere člani predlagajo, da bodo povezano delovali v kompetitivnem boju za politično oblast« (Schumpeter v Bibič 1994, 4). Pojem politične stranke se v demokratičnih državah pojavlja vsakodnevno. Politična stranka naj bi tako bila družbena skupina, sistem dejavnosti, ki potekajo po nekih značilnih vzorcih v družbi (Eldersveld v Fink - Hafner 2001, 12).

Panebianco opredeljuje politično stranko kot organizirano skupino, ki je usmerjena k političnim ciljem, ki s svojim delovanjem ohranja ali spreminja družbene, gospodarske in politične razmere, imajo sredstva vplivanja na izvrševanje oblasti in je edina organizacija, ki deluje v volilni areni (Panebianco v Fink - Hafner 2001, 14). Večstrankarstvo pa je prav tako pokazatelj političnega pluralizma in s tem večje demokracije, saj se na podlagi večih ponujenih interesov državljani na volitvah svobodneje odločajo o novi oblasti.



Na vprašanje, zakaj nastanejo politične stranke, Blondel odgovarja s tremi razlogi. Kot prvič razlaga, da stranke nastanejo, ko člani politične skupnosti prepoznajo nek družbeni problem in ga hočejo rešiti, kot drugič stranke vzpostavijo vez med državljani in vlado (izguba vira legitimnosti) in tretjič, da stranke nastanejo tam, kjer pride do spoznanja, da enotnost pomeni moč (Blondel v Fink - Hafner 2001, 33).

Razvoj in nastanek političnih strank je potekal postopno, zato se pojasnjuje na podlagi različnih teorij<sup>3</sup> in njihovih kritik, ki dopolnjujejo posamezne teorije. Razvoj strank sega nekje v začetek 17. stoletja z nastankom različnih klubov in skupin uglednežev v Angliji, stoletje kasneje pa tudi v Franciji (po francoski revoluciji), razcvet modernih strank je v 19. stoletju po Evropi in Ameriki, nekje do sredine 20. stoletja pa so se stranke razvile skoraj v vseh državah (La Palombara in Weiner v Fink - Hafner 2001, 32).

### 3.1.1 Funkcije političnih strank

Sama funkcija političnih strank se skozi različna obdobja in glede na družbene norme spreminja. Poleg tekmovanja na volitvah in razporejanja funkcionarjev naj bi z združevanjem različnih interesov, vključevanjem različnih skupin in informiranjem stranke imele tudi socializacijsko funkcijo. Bibič (1997, 133–135) je tako izpostavil štiri najpomembnejše:

- *Funkcija v volilnem procesu*: ta funkcija jim omogoča sodelovanje pri določanju pravnih okvirov za volitve (oblikovanje volilnih sistemov). Na podlagi

---

<sup>3</sup> **Institucionalne teorije**: politične stranke izhajajo neposredno iz razvoja parlamentarnih sistemov ter vzpostavitve splošne volilne pravice. Stranke so tako postale nosilke različnih ideologij ter s tem predstavljanja različnih interesov, tako zunaj kot znotraj parlamenta (Fink - Hafner 2001, 34–41). Duverger (v Fink - Hafner 2001, 34–39) loči dve vrsti strank: interne in eksterne. Interne stranke naj bi nastale znotraj parlamenta iz zametkov parlamentarnih skupin, eksterne pa zunaj parlamenta, to je iz različnih filozofskih društev, sindikatov, verskih združenj ...

**Krizne teorije**: pojasnjujejo vlogo ideologije, predvsem pri vzpostavljanju novih držav na podlagi razpada prejšnjega (strankarskega) sistema (Fink - Hafner 2001, 41).

**Modernizacijske teorije**: znotraj modernizacijske teorije najdemo več različnih teorij o nastanku različnih strank, vse pa dajejo velik pomen značilnosti preučevane družbe, ki vpliva na razvoj in nastanek različnih političnih strank (prav tam, 42–49).

**Organizacijske teorije**: utemeljujejo nastanek strank kot organizacij, le-ta pa se je razvila na podlagi treh modelov; penetracije (center oblikuje dele strank na obrobju), difuzije (organizacijske enote nastajajo postopoma na lokalni ravni, šele kasneje se združijo na nacionalni ravni) ter tretjega modela, ki je kombinacija obeh skupaj (prav tam, 50–53).

volilnega procesa si namreč stranke razdelijo sedeže v parlamentu ter sodelujejo pri sestavi vlade. Ta funkcija je pomembna tudi pri selekciji kandidatov ter financiranju in poteku volilne kampanje (prav tako).

- *Rekutacija in selekcija političnih in drugih elit*: skozi to funkcijo stranke selekcionirajo kandidate za različne položaje (poslanci, vladni predstavniki, v gospodarstvu, medijih, diplomaciji ...), kar pa posledično lahko privede do partitokracije (prav tako).
- *Programska in socializacijska funkcija*: za vsako stranko je pomembno, da ima izoblikovan dober političen program in jasne dolgoročne cilje. S programom namreč stranka povezuje podobne družbene skupine ter s tem opraviči svojo socializacijsko funkcijo (prav tako).
- *Funkcija oblikovanja in izvrševanja vladne oblasti in nadzora nad njo*: z vstopom strank v parlament imajo le-te nalogo oblikovati vlado, ki naj bi vladala enotno, delovala sporazumno, kompromisno, zakonito ter v skladu z voljo ljudstva. Z oblikovanjem koalicije in opozicije ima slednja nalogo nadzorovati koalicijo, se kritično odzivati na njeno delo ter tako skrbeti, da deluje pravično ter v smeri družbene koristi (prav tako).

Poleg navedenih funkcij, pa Fink - Hafnerjeva navaja še funkcije povezovanja med vladajočimi in vladanimi, agregacijo družbe in različnih interesov, integracijo in mobilizacijo množice državljanov in doseganje različnih ciljev družbe (Fink - Hafner 2001, 18).

### **3.1.2 Vrste političnih strank**

Družbene in kulturne raznolikosti, ekonomska razvitost, zgodovinski razvoj ter vpliv najrazličnejših dejavnikov so krivi, da obstaja toliko različnih vrst strank, ki delujejo v isti družbi oziroma v različnih družbah podobne stranke. Duverger (v Fink - Hafner 2001, 64) tako opisuje štiri ključne organizacijske zvrsti strank. To so:

- **Caucus:** najstarejša oblika organizacije, ki jo sestavlja manjše število članov brez namena širitve. Sestavljajo jo ugledni posamezniki ter elita z namenom prevzema vladnega položaja.
- **Branža:** je bolj odprta in centralizirana oblika organizacije z namenom pridobivanja članstva, predvsem v delavskem sloju. S članstvom naj bi stranke dobile moč (socializem).
- **Celica:** visoko centralizirana organizacija s poudarjeno vertikalno komunikacijo in nadzorovanjem predstavnikov. Celice naj bi bile izum komunizma.
- **Milica:** kljub civilnemu članstvu, je milica strogo piramidalne oblike, sestavljene iz majhnih skupin in spominja na vojsko, ki je v vsakem trenutku pripravljena na boj. S svojim delovanjem je tako kot celica oddaljena od volilnih in parlamentarnih prvin. Milica je izum fašizma.

Glede na različna preučevanja političnih strank poznamo več tipov le-teh, ki se med seboj bistveno razlikujejo glede na način nastanka, članstva, ideologije (Krašovec 2000, 5–12;

Fink - Hafner 2001, 74). Glede na opis tipov posameznih političnih strank bom tako lažje uvrstila SLS, njen nastanek, delovanje, članstvo, ideologijo ter ostale dejavnike, ki so pomembni pri oblikovanju in opredelitvi tradicionalne volilne baze.

- **Kadrovske stranke:** so stranke, ki so nastale v parlamentu, njihovi člani pa so znani in uveljavljeni posamezniki, ki so tudi glavni vir financiranja stranke. Za te stranke je značilna velika stopnja decentralizacije in ohlapna ideologija (Fink - Hafner 2001, 74).
- **Množične stranke:** s širitvijo demokratičnih pravic, so množične stranke težile k pridobivanju članstva ter s tem dale širši družbi možnost do politične udeležbe. Množične stranke so bolj centralizirane in organizirane, uvedle pa so tudi nov način financiranja s pobiranjem članarine. Stranke so svoje člane izobraževale in pripravljale za morebitno delovanje v vladi in državni upravi (prav tako).

- **Ljudske stranke (»catch-all«):** naj bi se razvile po drugi svetovni vojni iz množičnih strank. Ljudske stranke so se predvsem usmerile na več različnih družbenih skupin, kar pomeni, da njihova ideologija ni več tako pomembna, saj s svojim delovanjem poskušajo predvsem posredovati med družbo in državo (prav tako). Kirchheimer (v Krašovec 2000, 9) navaja pet glavnih značilnosti ljudskih strank: zmanjšanje vpliva ideologije, povečanje vloge voditeljev, zmanjšanje vloge posameznega člana, manjšo poudarjanje družbenih razredov in omogočanje dostopa do različnih interesnih skupin. Te spremembe naj bi predvsem omogočile čim večje število glasov na volitvah.
- **Kartelne stranke:** zaradi upadanja članstva ter s tem financiranja političnih strank, na drugi strani pa zaradi visokih stroškov volilne kampanje ter nato vodenja državnih zadev, so si stranke svoje vire poiskale kar pri državi. Kartelne stranke naj bi tako zaradi državnega vira financiranja postale državne stranke, ki nastopajo enotno in tako ustvarijo kartel, ki pa je praktično nedostopen drugim strankam (Fink - Hafner 2001, 74).
- **Medijske stranke:** nimajo formalnega članstva, glavna ikona stranke pa je karizmatični voditelj, ki deluje predvsem preko množičnih medijev. Zaradi neformalnega članstva je glavni vir financiranja stranke zasebni kapital (prav tam).

Seveda pa groba razdelitev političnih strank glede na organizacijske tipe, vsekakor ne zadostuje za podrobnejšo razčlenitev strank. Klaus Von Beyme (1985, 23–24) je opredelil deset glavnih družin strank, ki so si ideološko, organizacijsko in strankarsko sorodne:

- liberalne stranke (poudarek na človekovih pravicah, pluralizmu),
- konservativne stranke (ohranitev avtoritarnega monarhičnega režima, pomembna državna religija),
- delavske stranke (borbe za pravice delavcev),

- agrarne stranke (proti industrializaciji, velik vpliv vere),
- regionalne stranke (proti centralističnemu sistemu, pomembni socialni indikatorji, socialna in geografska distanca),
- krščanske stranke (proti sekularizaciji, poudarek na krščanskih vrednotah, iščejo srednjo pot med kapitalizmom in socializmom),
- komunistične stranke (proti socialdemokratom, organizacija stranke trdno vezana na ideologijo, značilna ekskluzivnost, revolucionarnost in delavska participacija),
- fašistične stranke (proti demokratičnim sistemom, hierarhična organizacija, izvrševanje programa, v ideologiji in ciljih so antisistemske prvine),
- protestne stranke (drobna buržoazija, ki je proti birokratskemu sistemu buržoazije),
- ekološka gibanja (proti družbi, ki je usmerjena le nase, večinoma so to gibanja).

### **3.2 PARLAMENTARNE VOLITVE IN FUNKCIJA VOLITEV**

Sodobne demokracije temeljijo na podlagi ljudske suverenosti, kar pomeni, da je nosilec oblasti ljudstvo. Tako vsa oblast izhaja iz ljudstva in pripada ljudstvu. Poznamo dve vrsti demokratične oblasti: neposredno in posredno. V Sloveniji se poslužujemo posredne vrste oblasti, kar pomeni, da ljudstvo voli svoje predstavnike, to predstavniško telo pa se pri nas imenuje Državni zbor. »Državni zbor kot zakonodajno telo ima položaj splošnega predstavniškega telesa in je predstavnik vseh državljanov ne glede na njihove posebne interese in njihov siceršnji družbeni položaj« (Grad 2004, 127).

Ustava v svojem 3. členu opredeljuje: »V Sloveniji ima oblast ljudstvo. Državljanke in državljani jo izvršujejo neposredno in z volitvami, po načelu delitve oblasti na zakonodajno, izvršilno in sodno«. S tem členom država omogoča svobodno izbiro predstavnikov, ki predstavljajo celotno ljudstvo. Na tej točki pa pridejo v igro politične stranke, ki s svojim programom in s svojimi kandidati poskušajo dobiti večino v parlamentu.

### 3.2.1 Parlamentarne volitve

»Volilni sistem lahko razumemo kot zbir vseh pravic in postopkov, ki se nanašajo na volilno pravico, določanje volilnih enot in volilnih organov, na kandidiranje in potrjevanje list kandidatov, glasovanje na voliščih, ugotavljanje volilnih izidov, razdelitev mandatov in varstvo volilne pravice« (Rupnik v Toplak 2000, 14).

Volilni sistem v Sloveniji je določen z Zakonom o volitvah v Državni zbor (2006). Prvi člen tega zakona pravi, da se: »Poslanci državnega zbora volijo na podlagi splošne in enake volilne pravice na svobodnih in neposrednih volitvah s tajnim glasovanjem«. Sam zakon v 20. členu opisuje, da redne volitve potekajo vsaka štiri leta, in sicer v osmih volilnih enotah, ki so razdeljene v enajst volilnih okrajev. V vsakem okraju naj bi se volil po en poslanec. Poslanca narodnih manjšin se volita v posebni volilni enoti. S tem se vzpostavlja demokratična izbira predstavnikov ljudstva glede na demografske značilnosti volilne enote.<sup>4</sup>

Zakon o volitvah v Državni zbor v svojih členih ureja tudi bolj specifične določbe, kot so štiri-odstotni volilni prag (80. člen) in da se pri delitvi mandatov v volilni enoti uporabi Droopov količnik<sup>5</sup> (90. člen). Zakon je uredil tako materialno-pravna vprašanja kot tudi procesualna vprašanja, personalizacijo volitev, itd. Kandidate lahko predlagajo politične stranke oziroma volivci sami (42. člen).

»Volitve pomenijo sredstvo, s katerim ljudstvo nadzoruje svojo oblast« (Brezovšek 2002, 51).

Kljub zakonski opredelitvi, da je poslanec samostojen pri svojem delu in ni vezan na nobena navodila, kakor določa ustava, ne moremo mimo dejstva, da je za izvolitev poslanca v veliki meri zaslužna strankarska volilna kampanja, njen politični program in pa prepoznavnost stranke v javnosti. Zaradi tega je v parlamentu zaznati močno strankarsko bojevanje, saj posamezniki teoretično nimajo nobenih možnosti odločanja, poleg tega pa so na parlamentarnih volitvah nestrankarski kandidati neuspešni. Tako so

---

<sup>4</sup> Osrednja Slovenija (Ljubljana z okolico), kjer je največja koncentracija prebivalstva, je tako razdeljena na 2 volilni enoti in 22 volilnih okrajev (Statistični urad RS 2010).

<sup>5</sup> Izračuna se tako, da se skupno število glasov, oddanih za vse liste v volilni enoti, deli s številom poslancev, ki se volijo v volilni enoti povečanega za enega. Tako je za podelitev mandata že v volilni enoti potrebno manjše število glasov kot prej, tako da se v volilnih enotah podeli precej več mandatov (Grad 2004, 133).

poslanci odvisni od svoje stranke in strankarskih kolegov. Na drugi strani pa so dolžni držati zadane obljube svojim volivcem, saj imajo le-ti na koncu moč odločati, kdo jih bo predstavljal (Krašovec 2000).

### 3.2.2 Funkcije volitev

Funkcija volitev ni le demokratična postavitev predstavnikov na različne položaje in možnost razrešitve le teh. Volitve so sčasoma postale več kot le izbira predstavnikov, postale so tekmovalna arena posameznih elit ter sredstvo ostre družbene selekcije. Predstavljale naj bi »učinkovito in objektivno pot za doseganje dobrih odločitev in oblikovanje dobrih javnih politik« (Krašovec 2007, 15). Heywood (v Brezovšek 2002, 56–57) je zaradi različnih vrst volitev in volilnih sistemov opredelil sedem različnih funkcij volitev:

1. *Rekutacija politikov*: politik mora imeti v političnem boju predvsem karizmatične, retorične ter prepoznavne veščine, ki pripomorejo k zbiranju volivcev.
2. *Oblikovanje vlade*: glede na posamične volilne sisteme je pomembno, ali je vlada izvoljena neposredno, oziroma da volilni sistem omogoča zmagovalni stranki sestaviti vladno večino.
3. *Zagotavljanje predstavništva*: demokratične volitve omogočajo prenos zahtev od državljanov k vladi, vendar pa le-ti nimajo učinkovitega vpliva na uresničevanje mandatov, zato je možna posledica neizvolitev predstavnika na naslednjih volitvah.
4. *Vpliv na politike (policy)*: volitve samo v času predvolilne kampanje neposredno vplivajo na odločitve politikov, zato so politične opcije takrat izražene ožje, da je vpliv na rezultat volitev manjši.
5. *Poučevanje volivcev*: politična kampanja informira volivce o političnih strankah, kandidatih, političnem sistemu, delu vlade itd. Kampanja naj bi spodbudila volivce k razpravi, kar pripomore k izobraževanju volivcev.

6. *Graditev legitimnosti*: volitve zagotavljajo legitimno postavitev vlade in opravičevanje sistema ter posledično vpletenost posameznikov k postavitvi le-tega.

7. *Krepitev elit*: volitve dajo elitam možnost, da manipulirajo in nadzorujejo množico. Volitve dajo možnost da se predstavniki in vladajoči menjajo, medtem ko režim ostaja.

Krašovec, Katz in Grad (v Krašovec 2007, 15), so za delovanje in ohranitev političnega sistema opredelili tri glavne funkcije volitev:

- izbira ljudi za delovanje v strukturah oblasti (določbe o kandidiranju na volitvah),
- izbira in oblikovanje vlade (zapolnjevanje mest – pretvorba državljana v oblastnika),
- povratni tok informacij (mnenje državljanov o delovanju sistema in zagotavljanje stabilnosti le tega).

### 3.3 RAZVOJ POLITIČNIH STRANK V SLOVENIJI

Na razvoj političnih strank na naših tleh so vplivali tako notranji kot zunanji dejavniki. Nastanek strankarstva v Sloveniji lahko razložimo na podlagi dveh teorij, in sicer: modernizacijskih<sup>6</sup> teorij in institucionalnih teorij. Prve kot posledica strukturnih teorij in družbenih cepitev, druge pa na podlagi razvoja strank znotraj posameznih parlamentov (npr. avstrijski državni zbor) (Fink - Hafner 2001, 80).

Pregled analize razvoja političnih strank v Sloveniji je za nadaljnjo raziskovanje pomembno, saj na podlagi zgodovinskih dejstev lahko opredelimo, kaj je bilo povod za nastanek posameznih strank, kdo so bili njeni ustanovitelji in člani ter na katere družbene skupine so apelirali.

---

<sup>6</sup> Modernizacijske teorije se predvsem osredotočajo na naslednje dejavnike: industrializacija, urbanizacija, razvoj komunikacij, oblikovanje družbenih razredov, pismenost, razvoj množičnih medijev, organizacija civilne družbe ... (Fink - Hafner 2001, 85).



### **3.3.1 Razvoj političnih strank in vloga SLS pri oblikovanju slovenskega političnega prostora**

Za sam začetek strankarskega razvoja na naših tleh bi lahko označili marčno revolucijo, ki je na Dunaju spodkopala Metternichov absolutistični režim. Meščanska revolucija je tako pripomogla še k zadnjim kmečkim uporom pri nas, kar je seveda doprineslo k dokončnemu padcu fevdalnega sistema. Revolucionarno leto je bilo namreč začetek političnega življenja na Slovenskem, ko je: »slovenski narod mogel prvič javno izpovedati svoj narodni interes in je to storil zelo pametno, demokratično in daljnovidno« (Prunk 2002, 548). Sam padec fevdalnega sistema je dal nov zagon meščanom, kmetom, trgovcem, obrtnikom in ostalim, da se je oblikovala nova vlada, nov politični sistem, novo in boljše življenje za vse. K samemu razvoju politične misli sta veliko prispevala politična programa, katerih vsebina vidi le eno »Zedinjeno Slovenijo«.

Prvi program je prišel s strani slovenskih izobražencev na Dunaju, drugi pa s strani kaplana Matije Majerja - Ziljskega (stolni kaplan v Celovcu). Program Zedinjena Slovenija je v svojem jedru narekoval predvsem enotnost slovenskih dežel, uporabo slovenskega jezika ter narodno avtonomijo znotraj avstrijskega cesarstva s svojim deželnim zborom. Demokratičen temelj človeške in narodne enakopravnosti pa nemško-avstrijski buržoaziji ter konservativni eliti ni bil sprejemljiv, saj so zavračali vsako avtonomijo manjših dežel. Glede na pregled tedanje zgodovine so morali Slovenci seveda kloniti, saj niso imeli nobene opore, predstavnikov in moči, da bi se borili za svoje pravice. V ozadju pa je seveda bila gospodarska težnja, saj bi Nemčija z izgubo slovenske dežele izgubila edino južno pristanišče – Trst. Kljub neuspehim poskusom o novi neodvisni enoti pa se je v Sloveniji začelo prebujati politično življenje (Prunk 2008, 69–74).

V Sloveniji je v tistem času prevladoval konservativizem. Janez Bleiweis, urednik takrat najbolj branega časopisa Kmetijskih in rokodelskih novic, je s svojimi prepričanji tedaj veljal za vodilnega politika. S svojimi liberalnimi pogledi in hkrati naklonjenostjo do Cerkve in cesarja je užival veliko odobravanja. Z uspehom t. i. Slovenske narodne stranke na deželnozborskih volitvah leta 1867 pa so tedanji politiki začutili smisel

ustvarjanja politike: »zdaj šele moramo prosto dihati, zdaj šele moramo reči, da je slovenski narod v resnici na svetu, da živi, da se zrelo politološko giblje in da nismo samo etnografski pojem« (Zarnik v Prunk 2008, 75). Politično gibanje je v kasnejših letih napredovalo. Z organizacijo taborov<sup>7</sup>, kjer so se zbirali vsi sloji prebivalstva, so hoteli znotraj monarhije pokazati svojo narodno zavest. Bili so odlična priložnost, da so ljudje lahko javno razgrnili svoje zahteve (vključene so bile tudi zahteve iz programa Zedinjena Slovenija) (Prunk 2008).

Leta 1892 je bila ustanovljena Katoliška narodna stranka, ki se je leta 1905 preimenovala v Slovensko ljudsko stranko (SLS). Na drugem polu tedanje politične arene so leta 1894 liberalci ustanovili Narodno napredno stranko, ki se je borila proti vplivu katolicizma in konservativizma katoliške stranke. Konec stoletja je na naših tleh nastal še socialdemokratski krog privržencev. SLS je kasneje pod vodstvom dr. Janeza Evangelista Kreka postala stranka kmečkega ljudstva. Krek je z ustanavljanjem posojilnic, hranilnic, društev in zadrug ogromno pripomogel k razvoju slovenskega kmetijstva in delavstva. K sami reformi političnega sistema pa sta pripomogla tudi Anton Korošec in Ivan Šuštaršič, ki sta s svojimi političnimi idejami pripomogla k spreminjanju volilnega sistema, same politike in s tem večje moči slovenskega naroda. S takimi ukrepi je postala SLS daleč najmočnejša stranka v tedanjem času, kar se je odražalo tudi na volitvah v avstrijski državni zbor leta 1907, ki so bile izpeljane po novem volilnem redu, ki je zagotavljal splošno in enako volilno pravico. Politika je tako postala del široke javnosti (Gašparič 2007).

Z združitvijo katoliških političnih organizacij s Štajerske, Koroške, Kranjske, Goriške in Istre je Vseslovenska ljudska stranka prevzela vodilno vlogo v političnem prostoru. Politika Kreka in Korošca je tako pridobivala na pomenu in posledica tega je bila majniška deklaracija, ki je bila prebrana 30. maja 1917 v avstrijskem državnem zboru. Njena vsebina je zahtevala, naj se vsa ozemlja monarhije, v kateri prebivajo Slovenci, Hrvati in Srbi, zedinijo pod habsburško-lotarinško monarhijo v samostojno državno telo zgrajeno na demokratičnem temelju (Gašparič 2007, 27).

---

<sup>7</sup> Prvi tabor je bil 9. 8. 1868 v Ljutomeru. V treh letih je bilo takih taborov 34, največji med njimi pa je bil 17. 5. 1869 v Vižmarjih pri Ljubljani (Prunk 2008, 75–76).

Z ustanovitvijo Države SHS (Slovencev, Hrvatov in Srbov) 29. oktobra 1918 so Slovenci dosegli, da so lahko »udejanjili svoje narodno-emancipacijske težnje in razvili lastno državnost« (Perovšek v Gašparič 2007, 30). Pogajanja<sup>8</sup> o ureditvi novo nastale države, so predvidevala, da bi Narodno vijeće in srbska vlada tudi po zedinjenju še naprej avtonomno in neodvisno vladali vsaka na svojem ozemlju ter da bi državnopravno ureditev z ustavo opredelila ustavodajna skupščina, vendar zaradi različnih teženj posameznih vlad na enakopravni položaj ni bilo računati. Delno avtonomijo, ki jo je država še imela po združitvenem aktu prestolonaslednika Aleksandra, pa je dokončno izgubila s sprejetjem prve jugoslovanske ustave 28. junija 1921 (vidovdanska ustava) (Gašperič 2007).

»Sprejem unitaristično-centralistične ustave so Srbi označili kot svojo veliko zmago, s katero se jim je vrnilo srbsko carstvo« (Rahten v Prunk in Toplak 2005, 104). V Sloveniji je SLS sprejetje ustave čutila kot velik poraz, medtem ko so slovenski liberalci sprejetje ustave slavili kot zmago, zmago nad SLS. Zaradi večinske podpore ljudstva je SLS ostro nasprotovala odločitvam<sup>9</sup> narodnega zbora, ki so krčili slovensko avtonomijo in gospodarski razvoj. Za razliko od SLS, so liberalci te odločitve pozdravljali in sprejemali. Sčasoma je tudi v liberalni stranki prišlo do razkola med staro generacijo in mladimi in do spoznanja, da unitaristični koncept države škodi slovenskemu ljudstvu ter da njihovo ravnanje v skupščini uničuje dolgoletni boj za avtonomijo slovenskega ozemlja. Volitve leta 1923 so SLS zopet prinesle večino<sup>10</sup> v narodni skupščini, zato je s povezovanjem sorodnih strank poskušala dobiti večino in tako vzpostaviti boljši položaj posameznih pokrajin v skupni državi (Prunk in Toplak 2005).

V naslednjih letih se je narodna skupščina večkrat preoblikovala. Oblikovanje t. i. federalnega bloka, prehod hrvaške Radićeve stranke na srbsko stran ter zopet premoč federalnega bloka in nestrinjanje ter blokiranje posameznih strank pri oblikovanju federalnih enot, so peljali do vedno novih prizadevanj SLS do avtonomnosti in ukinitve centralistične države oziroma »samouprave«, kot je večkrat povzel dr. Korošec. Kljub

---

<sup>8</sup> Pogajanja so potekala v Ženevi od 6. do 9. novembra 1918. Predstavniki Države SHS so bili dr. Anton Korošec, dr. Anteja Trumbić ter Nikola Pašić. Zaradi teženj srbske vlade po premoči t. i. ženevska konferenca ni obrodila sadov (Gašperič 2007, 33).

<sup>9</sup> Zakon o občini upravi, Zakon o oblastni sreski samoupravi, ki je razdelila ljubljansko in mariborsko pokrajino, vprašanje slovenskih vojakov v jugoslovanski vojski ... (Prunk in Toplak 2005, 106–107).

<sup>10</sup> Slovenija je imela v narodni skupščini od skupno 311 26 mandatov, SLS jih je dobila 21 (prav tam).

temu pa s svojo vlado, ki jo je sestavil leta 1928, ni mogel uresničiti svojih ciljev. Po uvedbi diktature kralja Aleksandra so bile stranke formalno razpuščene, vendar so dejansko živele naprej. Država je tako postala Kraljevina Jugoslavija. Centralizem srbske države je tako uničil cilje mnogih politikov, med njimi tudi dr. Korošca, ki je leta 1930 zapustil vlado. V naslednjih letih je oktroirana ustava pri nas obudila liberalni krog, ki je zopet poskušal pridobiti moč v Beogradu, vendar zaradi moči SLS in ugleda, ki ga je takrat užival Korošec, le-te nikakor niso dobili. SLS je svojo moč in participacijo v vladi dobro izkoristila v prid Dravske banovine, v kateri je imela oblast in je delovala dokaj samostojno in neodvisno od centra, kar je bil praktično njihov cilj; Koroščev cilj po decentralizaciji in avtonomiji posameznih banovin, kjer je bilo čutiti demokratične vrednote (Prunk in Toplak 2005).

V desetletju pred drugo svetovno vojno je politično življenje v Jugoslaviji potekalo izredno spektakularno. Atentati in napadi niso bili redkost v skupščini, prehod med strankami je bil vsakdanji pojav, menjava političnih položajev je bila odvisna od volje vladajočih, skrb za skupno blaginjo pa minimalna. Ne glede na to pa je v Sloveniji SLS še vedno uživala večinsko podporo, medtem ko je v liberalnem in socialističnem taboru prihajalo do cepljenja in povezovanja različnih strank (prav tako).

Z okupacijo Jugoslavije na začetku druge svetovne vojne in s tem razkosanje Slovenije na tri okupatorje: nemškega, italijanskega in madžarskega, je vsak na svojem delu izvajal različno politiko. Upor proti okupatorjem na Slovenskem se je začel dokaj zgodaj, bodisi pod legalno vlado v Londonu oziroma pod okriljem komunistov, ki so boj proti okupatorju izkoristili še za boj proti buržoaziji in v tem videli možnost prevzema oblasti. Uporniška organizacija Osvobodilna fronta (OF), ki je družila komuniste in manjša gibanja, se je sčasoma razglasila za najvišji politični organ slovenskega naroda. S svojimi zakoni in akti je bila demokracija tako rekoč prepovedana.<sup>11</sup> Komunistična partija z Josipom Brozom - Titom na čelu je še pred koncem vojne prevzela oblast. S svojimi revolucionarnimi reformami in vzpostavitvijo socialistične družbe ter zloglasnimi procesi zoper nasprotnike partije, je uspešno zatirala

---

<sup>11</sup> Od 1. do 3. oktobra 1943 je v Kočevju potekal zbor narodnoosvobodilnega odbora, ki je OF imenoval za edinega zakonitega predstavnika slovenskega naroda in s tem razpustil legitimno emigrirano vlado v Londonu. Z vstopom slovenskega naroda v Avnojo, ki je narekoval oblikovanje nove federativne države po zgledu Sovjetske zveze, pa se je izkazalo, da je bila država močno centralizirana in komunistično avtoritarna (Prunk in Toplak 2005).

večstrankarstvo.<sup>12</sup> Na drugi strani pa je partija z nacionalizacijo podjetij ter zemljišč dala prednost delavcem ter z industrializacijo poskrbela za gospodarski napredek v državi (Prunk in Toplak 2005).

V osemdesetih letih je po smrti ključnih voditeljev partija začela izgubljati na moči. Slovenski izobraženci in politiki v centralistični državi niso videli napredka. Vztrajali so, da suverenost pripada narodom, ne federaciji. Pritisk opozicijskih strank je konec leta 1989 postajal vse večji, zato so se združile v Demokratično opozicijo Slovenije (Demos), ki je na volitvah leto kasneje dobila večino glasov.<sup>13</sup> Na plebiscitu decembra 1990 je 88,5 % upravičencev volilo za samostojnost Slovenije, junija leto kasneje pa je Slovenija razglasila samostojnost (Prunk 2008).

Tako je Slovenija postala demokratična država s svojo ustavno ureditvijo in prostor, kjer so politične stranke lahko svoje programe javno predstavljale in se borile za glasove.

»V dveh letih delovanja Demosove večine v skupščini in vladi, se je uresničil vrhunec stoletnih želja, hrepenenj in prizadevanj naših prednikov po samostojni državi« (Primec 2008, 59).

### 3.3.2 SLS v samostojni Sloveniji

S samo osamosvojitvijo je morala slovenska politika načrtovati novo politično ureditev in način, kako bo ljudstvo izražalo svojo suverenost. Ustava v 3. členu določa, da državljani izvršujejo svojo oblast neposredno z volitvami. S svobodo združevanja in ustanavljanja političnih strank se je po osamosvojitvi začel boj za »oblast«. Politična struktura parlamenta je tako pomembna za delovanje parlamenta in celotne strukture državne oblasti (Grad 2000, 29).

SLS je bila v času komunizma prepovedana, ustanovljena pa je bila stanovsko-politična organizacija, imenovana Slovenska kmečka zveza (v nadaljevanju SKZ), ki je

---

<sup>12</sup> 11. novembra 1945 so po Jugoslaviji potekale volitve v ustavodajno skupščino Jugoslavije. Opozicija je bila prepovedana, nasprotniki partije pa so svoj glas oddali v t. i. črne skrinjice (prav tako, 152).

<sup>13</sup> Demos so sestavljale: Slovenska demokratična zveza, Socialdemokratska stranka Slovenije, Slovenski krščanski demokrati, Liberalna stranka, Zeleni Slovenije in Slovenska kmečka zveza – Ljudska stranka (Prunk 2008, 191).

združevala predvsem slovenske kmete, ki so se borili za svoje pravice<sup>14</sup>. Združeval jih je še vedno aktualen Krekov program o pomembnosti slovenskega kmetijstva ter lastnine. Zveza je bila ustanovljena 15. 5. 1988. Javna tribuna je tako tistega dne pripomogla k nastanku prve slovenske demokratične stranke po drugi svetovni vojni. Kljub temu, da so bile stranke zakonsko še prepovedane, se je začelo slovensko večstrankarstvo. Zborovanje je bilo tako politični dogodek in ne srečanje kmetov, kar dokazujejo udeleženci javne tribune, saj se jo je udeležilo mnogo uglednih politikov, profesorjev in snovalcev nove politike pri nas. Sama registracija zveze je bila zaradi samega programa ovirana s strani tedanje oblasti, kljub temu pa so hoteli delovati v okviru tedanje zakonodaje. V dveh letih po ustanovitvi je zveza štela preko 25.000 članov. S svojo aktivno udeležbo, argumentiranjem, združevanjem z drugimi gibanji in vmešavanjem v notranjo politiko, je SKZ pridobivala na ugledu (Primc 2008).

V času osamosvajanja Slovenije je SKZ pokazala veliko naklonjenost demokraciji in vzpostavitvi nove politike. Zavzemanje za regulacijo kmetijske politike, trga, pomoči kmetom pri uvajanju novih načinov kmetovanja in njihovi izobrazbi, je SKZ uživala zadovoljivo podporo in enotnost (Prunk 1990).

S podpisom t. i. Majniške deklaracije 8. 5. 1989<sup>15</sup>, je SKZ hotela izkazati željo po participaciji na prihajajočih volitvah. Kljub temu, da je bil Ivan Oman pobudnik ustanovitve Demosa, je v zvezi prišlo do polemik glede vključitve SKZ v Demos, predvsem zaradi njene moči. SKZ je imela namreč več članov kot vse ostale organizacije skupaj, niso pa imeli medijsko izpostavljenih voditeljev. SKZ je imela namreč po vsej Sloveniji ustanovljene občinske odbore, ki so bili zelo dejavni in uspešni pri svojem delu. S tem je imela SKZ svoj vpliv po vsej državi. Odbori so na svojem področju organizirali zelo uspešne javne tribune, ki so združevale celotno kmečko populacijo in tiste, ki jim ni bilo vseeno za slovensko kmetijstvo. Kasneje so to vlogo prevzeli občinski odbori SLS. Uspeh je bil tako viden tudi na volitvah v družbeno-politični zbor leta 1990, saj je SKZ dobila največ glasov v koaliciji Demos.

---

<sup>14</sup> Borili so se zlasti za ohranitev samopomoči in za ureditev socialnega statusa, predvsem zdravstvenega in pokojninskega zavarovanja.

<sup>15</sup> Društvo slovenskih pisateljev, Slovenska demokratična zveza, Slovenska kmečka zveza, Slovensko krščansko socialno gibanje in Socialdemokratska zveza Slovenije so 8. 5. 1989 na Kongresnem trgu v Ljubljani prebrali t. i. Majniško deklaracijo, v kateri zahtevajo suvereno državo slovenskega naroda, samostojno odločanje, spoštovanje človekovih pravic in svoboščin, pluralizem, družbeno ureditev, ki bo zagotovila blaginjo za vse (Majniška deklaracija v Primc 2008, 53).

Po volitvah je Demos sestavil prvo pravo demokratično slovensko vlado v zgodovini (Primc 2008).

Leta 1990 se je SKZ preimenovala v Slovensko kmečko zvezo – Ljudsko stranko, leta 1992 pa v Slovensko ljudsko stranko. Del stranke se je že v tistem času hotel združiti s Slovenskimi krščanskimi demokrati, vendar se to ni zgodilo. Res pa je prišlo do odhoda nekaterih ključnih posameznikov iz ene stranke v drugo. Slovenska ljudska stranka in stranka Slovenski krščanski demokrati sta se na kongresu aprila leta 2000 res združili v stranko z imenom SLS+SKD Slovenska ljudska stranka, dve leti kasneje pa v Slovensko ljudsko stranko. Nova stranka je istega leta izstopila iz vlade, kar je pripeljalo do nove vlade, sestavljene s strani SLS+SKD in Socialdemokratske stranke. Novi premier je postal Andrej Bajuk, član nove SLS+SKD. Nestrinjanje znotraj združene stranke pa se je pokazalo že istega leta, ko je parlament zopet odločal o volilnem sistemu. Prvotno stališče stranke o dvokrožnem večinskem sistemu je vodstvo stranke opustilo in se pridružilo levim strankam, ki so podpirale proporcionalni volilni sistem. Ta razkol je pripeljal do izstopa Bajuka ter zunanjega ministra Lojzeta Peterleta iz stranke ter do ustanovitve nove politične stranke Nove Slovenije (NSi), v katero sta privabila predvsem bivše simpatizerje SKD. Ta združitev in hkrati cepitev je imela predvsem posledice pri volilnih rezultatih, ki so bili precej nižji kot leta 1996 (Prunk 2008).

Na kasnejših parlamentarnih volitvah SLS ne beleži večjih uspehov, vendar je do sedaj vedno dosegla volilni prag za vstop v parlament.

### **3.4 PROFIL VOLIVCEV SLS**

Volivec bo volil tistega kandidata, ki bo maksimaliziral njegove koristi kot državljan in ki ima ista stališča kot on. Ravno zaradi tega se pred vsakimi volitvami naredi analizo preteklih volitev ter analizo trenutnih političnih problemov, na podlagi katerih se naredi politični program. Glede na majhno strankarsko pripadnost volivcev je za vsako stranko pomembno, da ima izpopolnjeno kampanjo ter vpliva na odločitev volivcev. Ravno zaradi tega sta še kako pomembna izbor kandidatov ter njihova popularnost v javnosti (Vreg 2001).

Glede na sam zgodovinski oris SLS, njen politični program in podatke oz. značilnosti njenih članov lahko sklepamo, da je stranko v preteklosti sestavljalo predvsem verno kmečko prebivalstvo. Z ustanovitvijo kmetijskih zadrug, izdajanjem Kmetijskih in rokodelskih novic ter z velikim poudarkom na krščanskih vrednotah je stranka dobila visoko podporo Slovencev, predvsem na podeželju in s strani Cerkve. K samemu uspehu in ugledu stranke pa so pripomogli tudi njeni predstavniki, ki so jasno in neomajno stali za svojimi prepričanji, predvsem Korošec, ki je trdno stal za postavljenim programom in željo po avtonomnosti. Sama osredotočenost stranke na kmečko prebivalstvo se je ohranila tudi v obdobju osamosvajanja, saj je takratna Kmečka zveza še vedno predstavljala združenje kmetov ter regulacijo kmetijske politike. Od nastanka SLS pa do osamosvojitve Slovenije je tako glavno bazo volivcev predstavljalo kmečko prebivalstvo (Primc 2008).

Profil volivcev SLS je v svoji raziskavi opredelil Kropivnik, in sicer s pomočjo anket Slovenskega javnega mnenja iz let 1991, 1992, 1993 in 1994. Glede na podatke volivci SLS živijo v bolj vaških in manjših krajih, so bolj verni ter desno usmerjeni.

*Ljudska stranka je torej predvsem stranka majhnih in vaških krajev ter vernih in desno usmerjenih volivcev, ki so bili v prvem obdobju predvsem moškega spola ter manj izobraženi in uvrščeni v nižji objektivni družbeni sloj, vendar v obeh obdobjih manj verni in bolj levo usmerjeni od volivcev SKD, v drugem obdobju pa tudi mlajši od njih (Kropivnik 1998, 160).*

Sam profil volivcev pa seveda ne gre zaključiti po dvojih parlamentarnih volitvah. Na parlamentarnih volitvah leta 1996 se je SLS kot tradicionalna stranka v primerjavi z SKD in SDS pomaknila v bolj moderno stranko (proti sredini), poleg tega pa je imela zelo skladen odnos volivcev do predsednika stranke (Marjana Podobnika) in same stranke (Kropivnik in Zatler 2002). K številu volivcev pa je seveda prispevala tudi ločitev SLS in SKD ter ustanovitev nove stranke NSi, ki je pridobila marsikaterega člana iz vrst SLS. Raziskave Politbarometra PB 1/99 (januar) in PB 9/99 so zopet pokazale, da ima SLS še vedno največ podpore med kmeti, gospodinjami ter volivci s podeželja. Med njimi ima največ volivcev osnovnošolsko izobrazbo in so izrazito verni.



Raziskave SJM 2006 (Toš 2007) so s časovno primerjavo med leti 2003 in 2006 pokazale, da največji delež volivcev SLS pade v starostno skupino med 45–60 leti ter volivci z osnovnošolsko izobrazbo. Glede na tip naselja: območje podeželskih naselij, območje urbaniziranih naselij in območje mest, SLS največ glasov volivcev dobi na območju podeželskih naselij <sup>16</sup>(Tiran 2010).

Na podlagi lastne analize podatkov PB 10/2004<sup>17</sup> in PB 10/2008<sup>18</sup> (ti dve raziskavi sta potekali takoj po parlamentarnih volitvah) sem s pomočjo kontingenčnih tabel (v prilogi) poskušala dodatno preveriti, katere skupine volivcev volijo SLS. Pri analizi sem se opirala na raziskave Kropivnika (1998). Tako sem si izbrala iste spremenljivke kot on, in sicer: kraj bivanja, zaposlenost, izobrazba, starost in vernost.

Raziskavi izbranih PB sta pokazali, da še vedno največ volivcev prihaja s podeželja. V primerjavi s Kropivnikovo analizo, se je zvišala stopnja izobrazbe volivcev SLS (iz osnovnošolske v srednješolske), ter zaposljivost volivcev. Največji delež volivcev SLS dela v gospodarstvu, sledijo pa upokojenci (prej kmetje in gospodinje). Spreminja se tudi starostna skupina volivcev. Na volitvah leta 2004, je stranko volilo največ volivcev starih med 30 in 45 let, leta 2008 pa volivci stari med 46 in 60 let. Še vedno pa ostaja zelo velik delež vernih volivcev (več v prilogi).

Kljub danemu profilu volivcev SLS pa ne moremo mimo dejstva o vedno večjem odstotku volivcev, ki niso zvesti isti politični stranki skozi daljše časovno obdobje. V času demokratizacije, političnega pluralizma ter gospodarske rasti se je tudi slovenska politična arena preoblikovala in odtujila volivcem. To dokazuje predvsem upad članstva v političnih strankah (Fink - Hafner v Toš 1994).

V slovenskem političnem okolju je predvsem značilen velik del neopredeljenih volivcev, katerih glasovi so še kako pomembni za politične stranke, pridobiti njihove glasove pa je izziv za vsako stranko. Delež in povečevanje neopredeljenih volivcev sta predstavljena tudi v različnih raziskavah Slovenskega javnega mnenja od leta 1990–

---

<sup>16</sup> Za podeželsko naselje je značilna povezanost prebivalstva s kmetijstvom in gozdarstvom, bistven poudarek pa je na gospodarski rabi tal. Na tem območju je še vedno značilen nadpovprečen delež kmečkega prebivalstva z nižjo stopnjo izobrazbe (Kovačič v Tiran 2010, 4).

<sup>17</sup> Uporabila sem podatke, pridobljene iz arhiva družboslovnih podatkov, ki so bili pridobljeni za namen raziskave PB 10/2004, v času od 25. do 27. oktobra 2004. Velikost zajetega vzorca je bila 939 enot (polnoletnih oseb; državljanov RS).

<sup>18</sup> Uporabila sem podatke, pridobljene iz arhiva družboslovnih podatkov ki so bili pridobljeni za namen raziskave PB 12/2008, v času od 8. do 10. decembra 2008. Velikost zajetega vzorca je bila 944 (polnoletnih oseb; državljanov RS).

1998 (Toš 1999) in PB 12/2008. Na podlagi danih podatkov je tako mogoče primerjati delež neopredeljenih volivcev med leti 1991 in 2008. Delež se skozi posamezna obdobja ves čas spreminja. Leta 1991 je bilo neopredeljenih skoraj 45 % volivcev, leta 1994 40 %, leta 1996 43 % volivcev<sup>19</sup>. Kasnejše raziskave PB 12/2008 pa ponazarjajo, da je bilo leta 2001 35 % volivcev neopredeljenih, leta 2006 44 %, leta 2008 (decembra) pa 30 %. Zadnje raziskave PB 03/2011 pa kažejo, da je v Sloveniji 48 % volivcev neopredeljenih. Zaradi vedno večjega števila neopredeljenih volivcev, kratkoročni dejavniki volilnega vedenja pridobivajo na pomenu.

Po besedah Jerneje Faletič (2011), naj bi stranko na zadnjih volitvah volili volivci iz različnih družbenih skupin, kar je potrdil tudi predsednik stranke mag. Žerjav (2011). Stranka si namreč trudi pridobiti čim širši krog ljudi, pa naj bodo delavci, kmetje, poslovneži, starejši ali mlajši. Vseeno pa se trudijo ohraniti zveste volivce, ki so jim ves čas stali ob strani in vzpodbujati tiste, ki so se stranki oddaljili.

### 3.5 POLITIČNA PARTICIPACIJA

Rush je politično participacijo opredelil kot »vključenost posameznika v politični sistem na različnih ravneh dejavnosti, segajočih od popolnega nezanimanja do zasedanja politične funkcije« (Rush v Della Porta 2003, 64), Janda pa politično participacijo opredeljuje kot dejanje državljanov, s katerim želijo vplivati na vlado in njene politike (Janda in drugi 1987, 186). V širši sliki pa lahko politična participacija »sestoji iz vseh tistih aktivnosti, ki so tako ali drugače namenjene učinkovanju na delovanje in rezultate političnih sistemov« (Goel in Horton v Makarovič 2002, 65).

Politična participacija je eden glavnih kazalnikov demokratične ureditve države.

*Politična participacija je participacija v procesu vladanja in priložnost za politično participacijo je v bistvu priložnost za večino zasebnikov (v primerjavi z javnimi uradniki in izvoljenimi politiki), da so udeleženi v procesu, s katerim se izbirajo politični voditelji ter oblikujejo in uresničujejo vladne politike. Participacija je lahko utemeljena na pravni osnovi ali pa na obstoju različnih*

---

<sup>19</sup> Podatki so dobljeni na podlagi vprašanja: »Katero stranko bi volili, če bi bile parlamentarne volitve naslednjo nedeljo?« Podatke sem dobila na podlagi odgovora: »ne vem (koga bom volil)«.

*subsistemskih teles, ki različnim interesnim statusom zagotavljajo sodelovanje v procesih odločanja na različnih področjih družbenega življenja (Brezovšek 1995, 201).*

Participacija tako varuje svobodo, spodbuja enotnost in stabilnost. Danes se politična participacija definira kot prizadevanje ljudi, da vplivajo na delovanje svojih vladajočih ter zamenjavo le-teh (Brezovšek 1995). Zaradi različnega sodelovanja oziroma vključenosti v politično participacijo, so le-to strokovnjaki opredelili na konvencionalno in nekonvencionalno politično participacijo<sup>20</sup>. Opredelitev je odvisna predvsem glede na to, kdo je udeležen, koliko, kako in zakaj je udeležen v politični participaciji (Della Porta 2003, 61–71).

Na podlagi Milbrathove raziskave na politično participacijo vpliva tudi pripadnost različnim družbenim skupinam in pa doseganje t. i. višje ravni participacije<sup>21</sup>. Podobno sta ugotovila tudi Verba in Nie, in sicer, da: »posameznik teži k višji stopnji participacije, kolikor višji je njegov družbeni položaj« (Verba in Nie v Della Porta 2003, 67). Tako naj bi bili ekonomska in politična neenakost premo sorazmerni, saj kdor ima višji položaj, ima tudi več sredstev, večji ugled in posledično večji vpliv (prav tam). Do podobnih ugotovitev je prišel tudi Milbrath (1972, 128–130), saj glede na raziskave kmetje in gospodinje niso tako politično aktivni kot izobraženci, obrtniki ter meščani, kot drugič pa je politična participacija odvisna tudi od velikosti skupnosti. Večja kot je skupnost, večja je participacija. Po drugi strani pa Blais (2000, 49–50) opisuje, da na volilno udeležbo posameznikov najbolj vpliva izobrazba volivcev, sledi starost (s starostjo udeležba na volitvah narašča), zakonski stan, delovno mesto (vladni uslužbenci) in religioznost. Vsem tem skupinam je namreč skupno, da se hočejo integrirati v družbo. Z volitvami namreč potrdijo pripadnost večji skupnosti (prav tam).

---

<sup>20</sup> Milbrath je pod **konvencionalno** participacijo opredelil naslednje aktivnosti: izpostavljanje političnim izzivom, volitve, odpiranje političnih razprav, prepričevanje drugih, nošenje politične značke, denarni prispevki določeni stranki, udeležba na zborovanjih, aktivno članstvo v stranki, kandidiranje za voljeno funkcijo, prevzemanje funkcij, itd. (Milbrath v Della Porta 2003, 65).

Na drugi strani pa je Dalton opredelil **nekonvencionalno** participacijo, ki zajema: pisma bralcev, sodelovanje v bojkotu, samozmanjševanje davkov, cestne zapore, podpisovanje peticij, protesti, udeležba na stavkah, povzročanje škode, nasilje nad ljudmi, itd. (Dalton v Della Porta 2003, 69).

<sup>21</sup> Milbrath je v raziskavi ugotovil, da posamezniki ob enakih pogojih dosegajo višje ravni, in sicer: tisti, ki imajo višjo raven izobrazbe, ki prihajajo iz srednjega sloja (v primerjavi z delavskim razredom), moški v primerjavi z ženskami, ljudje v srednjih starostnih skupinah, poročeni, meščani, tisti, ki živijo v določenemu kraju dlje, tisti, ki pripadajo narodnostni večini in tisti, ki so vključeni v različne organizacije (Milbrath v Della Porta 2003, 67).

Milbrath (1972, 5–29) in Pečjak (1995) sta posameznike, glede na njihovo politično participacijo, razdelila v tri skupine:

- *Nevolivce oz. abstinente* predstavlja skupina ljudi, ki sicer so volilni upravičenci, vendar se volitev ne udeležujejo, so »otopeli«, ne spremljajo medijev o političnem dogajanju in jih politika sploh ne zanima. Razlog temu je predvsem razočaranje (politični razočaranci) ali pa odtujitev od neke stranke (politični odtujenci), katero so prej volili. Ta skupina volivcev ima negativno mnenje do vseh strank oziroma meni, da volitve nimajo pravega pomena, da so nesmiselne in da stranke manipulirajo z volivci (prav tako).
- *Neopredeljeni volivci ali nomadi* predstavljajo tisto skupino volivcev, ki ne volijo vedno iste stranke. So »opazovalci«, ki spremljajo politično dogajanje in imajo neko osnovno predstavo o svojih nazorih. Nekje polovica teh je neopredeljenih, druga polovica pa ima izbrano politično opcijo, ki pa je zelo spremenljiva in se nanjo da vplivati, kljub temu pa se načeloma udeležujejo volitev. Neopredeljeni volivci tako predstavljajo glavno tarčo vseh političnih strank v času volilne kampanje, na katere poskušajo vplivati s pomočjo najrazličnejših pristopov (prav tako).
- *Zanesljive volivce ali vernike* predstavljajo posamezniki, ki vedno volijo isto stranko. Med njimi je predvsem veliko članov stranke ali simpatizerjev. Na splošno, se ti volivci zanimajo za politiko in so politično dejavni, v stranki sodelujejo, udeležujejo se shodov ter poskušajo pridobiti nove člane. So goreči pripadniki političnim strankam, ki tudi aktivno sodelujejo v političnih procesih, t.i. »gladiatorji«. Nanje politična propaganda ne vpliva, jo pa sami širijo, zbirajo sredstva, oziroma zasedajo funkcionarska mesta. Taki volivci svoja stališča ne spreminjajo, razen v izrednih kriznih primerih, ko se odločijo za abstinenco ali pa prehod v drugo stranko. »Zanje je značilen konformizem, načelnost, zaprtost duha, novim razmeram pa se težko prilagajajo« (Pečjak 1995, 183).

### 3.6 VOLILNO VEDENJE

Delovanje posameznika sociologi opredeljujejo na podlagi različnih teorij. *Pozitivistične teorije* vedenje posameznika povezujejo z okoljem in družbo. Posameznik ravna tako, kar zahteva od njega družba. *Teorije družbenega delovanja* vključujejo tudi zavest posameznika (posameznik ima namreč tudi svoje misli, občutke, cilje,...). Zaradi tega, se posamezniki ne ravnaajo samo po »zahtevah« družbe, temveč tudi glede lastne zavesti. *Fenomenologija* pa ravnanje posameznikov povezuje s kategoriziranjem predmetov in dejanj. Posamezniki so aktivni ustvarjalci lastnih pomenov in družbe v interakciji z drugimi (Haralambos in Holborn 2001, 22-24).

Vsekakor pa na delovanje posameznika v veliki meri vpliva kultura, ki je naučena in skupna. »Kultura usmerja posameznikovo delovanje in določa njihov pogled na življenje ... opredeljuje sprejete načine vedenja za pripadnike določene družbe« (prav tako, 11). Na podlagi socializacije, se tako posameznik vključi v neko družbo, ki kot celota tvori zaključen sistem (funkcionalizem); ki se med seboj razlikujejo zaradi različnih interesov (konfliktni pogled); se skupine oblikujejo na podlagi ekonomske baze (marksizem); oziroma se družba oblikuje na podlagi interakcij - delovanje med posamezniki v majhnem obsegu (interakcionizem) (prav tam). Butler in Stokes tako volilno izbiro povezujeta s politično socializacijo, ki je posledica družine, okolja, družbe in interakcij. Volivci po njunem mnenju volijo emocionalno, »kot izraz pripadnosti posamezni stranki« (prav tam).

Ranney (1996, 189-190) volilno vedenje opisuje kot skupek neodvisnih spremenljivk, ki oblikujejo politične navade in vedenje. Te spremenljivke so tako volivčeva narava, njegove potrebe, psihološko stanje, socialne skupine v kateri pripada ter informacij, ki jih prejema. Večina ljudi misli, da voli zaradi navezanosti na politične stranke, določenih tem ali zaradi kandidatov.

#### 3.6.1 Dejavniki volilnega vedenja

Volilno vedenje se najbolje odraža na posameznih volitvah ter analizi rezultatov volitev. Na odločitve volivcev vpliva več dejavnikov. Pečjak (1995, 180-197) jih je razvrstil v

štiri skupine: sistemske dejavnike, societalne dejavnike, osebne dejavnike in propagandne dejavnike.

Glede na izbrane dejavnike, pa bom podrobneje opisala naslednje pristope, ki pojasnjujejo volilno vedenje posameznikov:

- družbeno determiniran pristop,
- michiganski model,
- model stališčno pogojene volilne izbire,
- naklonjenost kandidatu in
- racionalni pristop.

Izbrane teorije so nastajale v različnih obdobjih in predstavljajo različne pomene posameznih dejavnikov, ter na kakšen način vplivajo na volilno vedenje posameznika. Teorije so nastale kot posledica političnega opazovanja motivacije volivcev. Stokovnjake je predvsem zanimalo, kaj vpliva na volilno vedenje volivca oz. kako volivci vedo, da je njihova odločitev pravilna. Zaradi družbenih sprememb, se je pomen posameznih dejavnikov spremenil. Pred leti, ko je bila pripadnost nekemu razredu (dejavnik identifikacije) zelo pogosta v posameznih družbah, so imeli velik pomen dolgoročni dejavniki. Sedaj pa, ko se je družba povsem individualizirala, ko ideologije v družbi niso več tako prisotne in s tem članstvo v posameznih strankah, prevladujejo kratkoročni dejavniki, ki vplivajo na volilno vedenje posameznika (Dalton 2000, 332-333; Lau in Redlawsk 2006, 4-6).

### **3.6.2 Družbeno determiniran pristop**

Prve raziskave volilnega vedenja so potekale v Združenih državah Amerike v štiridesetih letih prejšnjega stoletja, ko so Lazarsfeld, Berelson in Gaudet poskušali analizirati, na kakšen način posamezni dejavniki vplivajo na volilno odločitev. Njihove raziskave so s časom pokazale, da na odločitev posameznika v veliki meri vpliva njegov družbeni položaj, ki s svojimi pravili in normami vpliva nanj. Tako imenovani družbeno

determiniran pristop<sup>22</sup> opisuje, da interes družbenega razreda določa identiteto samega razreda, ki se s pomočjo posameznikov povezuje s sorodno stranko. Vsak razred ima namreč različno identiteto, zato se različni družbeni razredi povezujejo z različnimi, sebi podobnimi političnimi strankami (Denver in Hands 1992, 6-7).

S strani psihološkega vidika, bi družbeno determiniran pristop lahko primerjali s Pečjakovo opredelitvijo societalnih dejavnikov. Societalne dejavnike predstavljajo verska, narodnostna, regionalna, razredna pripadnost, poklic, kraj bivanja ter spol in starost. Ti dejavniki, po mnenju avtorja, tudi najbolj vplivajo na odločitev volivcev. Pomen societalnih dejavnikov je definiral tudi Lazarfeld (v Pečjak 1995, 180-181), ki je z analizo ameriških volitev prišel do rezultatov, da republikance volijo protestanti, ljudje iz zgornjega razreda in podeželja, demokrate pa katoliki, delavski razred in ljudje iz urbanega okolja. Podobne rezultate so dobili tudi v Veliki Britaniji in nekje po Evropi. Na podlagi javnega mnenja so tudi v Sloveniji (volitve 1992) prišli do rezultatov, da imajo krščanski demokrati največ volivcev med verniki, podeželsko populacijo, Gorenjci in Prekmurci. Ljudska stranka med kmeti, Združena lista med delavci in starejšimi, itd. »Pripadnost societalnim skupinam pomeni samo večjo ali manjšo verjetnost nekaterih izbir« (Pečjak 1995, 182).

Pripadnost neki skupini predpostavlja podobne odločitve, želje in potrebe, zato so bile le te izredno pomembne pri širjenju političnih programov in nabiranju glasov posameznih političnih strank (Evans 2004, 43). Evans tako navaja tudi razloge, kako pripadnost nekemu razredu vpliva na volilno izbiro:

- Družbeno okolje, v katerem odraščamo, nas zaznamuje z določenimi prepričanji in vrednotami, ki se prenese tudi na politično prepričanje.
- Pripadamo različnim družbenim skupinam (spol, starost, družbeni sloj, poklic) v katerih potekajo različne interakcije, na podlagi katerih oblikujemo podobne interese. Zato družba vpliva na naše odločitve in se hkrati razlikujejo od drugih skupin.

---

<sup>22</sup> Lazarsfeld je leta 1968 z raziskavo People's Choice odkril, da lahko na podlagi nekaj socioloških karakteristik napovejo, koga bo le-ta volil. Na podlagi tega so prišli do rezultatov da »sociološke karakteristike določajo politične preference« (Lazarsfeld v Denver 1989, 25).

- Politične stranke uporabijo socialne skupine za širitev svojega programa, ter za pridobitev podpore. Svojo mrežo vzpostavijo v tistih skupinah, ki imajo iste poglede in ideologijo.
- V družbi poteka tekmovanje med različnimi ključnimi skupinami za ekonomske, družbene in kulturne vire. Z mobiliziranjem teh skupin, politične stranke s poudarjanjem njihovih preferenc, za te vire tekmujejo.

Do podobnih ugotovitev so prišli tudi v Evropi. Britanski strokovnjaki so namreč kot glavni dejavnik opredelili družbeno pripadnost, kljub temu pa ne gre zanemariti tudi ostalih dejavnikov, kot so spol, starost, verska pripadnost in regija (Denver in Hands 1992, 8). Te indikatorje poudarja tudi t.i. kolumbijska šola. Avtorji le-te poudarjajo tri procese, ki ohranjajo dolgoročno povezavo z volilno izbiro (Evans 2004, 45):

- diferenciacija: posamezniki z istimi karakteristikami imajo tudi skupne interese,
- prenašanje: vrednote ter politično vedenje se prenaša na potomce, ki zagotavlja neko konstantno socialno strukturo,
- stiki: posamezniki preživijo večino časa s pripadniki svoje družbene skupine. Stik z drugimi skupinami namreč lahko privede do oslabitve volivčevega prepričanja.

Z razvojem in preoblikovanjem družbe, je Dalton ugotovil, da se vpliv razredne pripadnosti s časom zmanjšuje. Poleg socioloških dejavnikov analize volilnega vedenja, so nastale tudi analize na podlagi psiholoških dejavnikov, saj so se vezi med politično stranko in družbo ter na drugi strani posameznikom oslabile (Dalton 2000, 335-336).

Upadanje družbene pripadnosti ter zmanjševanje konfliktov med različnimi razredi, je oslabilo družbeno pripadnost posameznika in s tem identifikacije z družbenim razredom. Poleg tega je družba z modernizacijo in sekularizacijo oslabila moč ostalih dejavnikov, kot sta vera in regija na eni strani, po drugi strani pa so vezi med družbenimi skupinami in strankami vedno šibkejše. Razredni boj v današnjih demokracijah ni več tako izrazit kot včasih, razen v nekaterih državah, kjer obstajajo manjše etične, verske ali jezikovne skupine (prav tam).

Družbeno determiniran pristop nam tako predstavlja, kako velik pomen ima skupina pri odločitvah in volilnem vedenju posameznika. Glede na sam proces oblikovanja družbe



ter vzpostavitev novih sistemov v posameznih družbah, ima vsaka skupina drugačne vrednote ter prioritete, zato je nemogoče opredeliti en skupen dejavnik, ki prevladuje v vseh družbah (spol, starost, družbeni sloj, religija). Ravno zaradi tega, ne moremo opredeliti, da je pripadnost družbenemu razredu – kmečkemu prebivalstvu edini dejavnik, ki vpliva na vedenje posameznika. Res je, da je družbeni sloj oz. pripadnost družbenemu sloju dolgoročni dejavnik, ki vpliva na vedenje posameznika, vendar ne smemo zanemariti tudi drugih kratkoročnih dejavnikov, ki vplivajo na vedenje posameznika, kljub temu da ostaja v neki družbeni skupini.

SLS se zaradi svoje preteklosti še vedno povezuje s kmečkim prebivalstvom. Glede na rezultate, ki bodo predstavljeni v nadaljevanju, stranka dosega višji odstotek glasov, kot je delež kmečkega prebivalstva v Sloveniji, kar pomeni, da stranke ne moremo več enačiti s kmečko stranko<sup>23</sup>. Družbeni sloj je tako s časom in z izginjanjem izgubil vlogo ciljne skupine posameznih strank. Vseeno pa je pripadnost družbenemu sloju dolgoročni dejavnik, ki vseeno vpliva na delovanje stranke, pa naj bo to pri oblikovanju političnega programa ali pa pri deležu volilnih glasov.

### **3.6.3 Michiganski model – identifikacija s stranko**

Z raziskavami, so na podlagi študije *The American Voter* (Campbell v Evans 2004, 23-24) ugotovili, da ima vseeno večji vpliv na volilno vedenje posameznika njegova identifikacija s politično stranko. Butler in Stokes (v Denver 1992, 8-9) sta v svoji raziskavi opredelila, da je identifikacija s stranko središče pri razlagi volilnega vedenja, ne smemo pa zanemariti vezi med družbenim razredom ter stranko. Identifikacija s stranko naj bi se začela že v otroštvu in ima na posameznika predvsem velik psihološki vpliv. Identifikacija s stranko naj bi bilo pri otrocih prvo politično vedenje, ki ga podedujejo od staršev. Svojo teorijo sta predstavila v enostavnem modelu, kako razred staršev in politična identifikacija staršev vpliva na volivčevo identifikacijo s stranko in tako na njegovo volilno vedenje.

---

<sup>23</sup> Kmečke stranke naj bi branile interese podeželja in interese kmetijstva. Nastajale naj bi predvsem v manjših deželah (Della Porta 2003, 134).

Michiganski model torej opisuje, da je odločitev posameznika odvisna od njegove socializacije ter identifikacije z družbo, kar se kaže z identifikacijo z določeno stranko. Za posameznika je tako odvisna interakcija z družino, prijatelji, sosedi, sodelavci in to naj bi vplivalo na njegovo politično identifikacijo (Denver 1989, 27). Identifikacija s stranko je dolgoročni dejavnik, ki traja več let, lahko tudi generacij, na posameznika pa ima predvsem psihološki vpliv. Posameznik svojo stranko predstavlja kot: *»jaz sem demokrat ali jaz sem republikanec«*.

Kljub temu, da se posameznik identificira s posamezno stranko, ne pomeni, da bo to stranko tudi volil. Obstajajo namreč pomembne razlike med identifikacijo s stranko kot pa voliti stranko. Identifikacija je namreč psihološko stanje, volitve pa neko dejanje oz. obnašanje, ki ga za razliko od identifikacije lažje preučujemo, poleg tega pa so volitve časovno določene, med tem ko se identifikacija odvija v glavi posameznika in ni časovno določena. Ena od razlik pa je tudi, da se identifikacija glede na intenzivnost spreminja, glasovanje pa je vedno isto. Politična identifikacija tako omogoča posamezniku oblikovanje nekega okvirja, skozi katerega razume politiko. Posameznik tako s pomočjo politične stranke oblikuje svoja politična stališča, svoje poglede ter razumevanje politik. (Denver 1989, 27-28; Denver in Hands 1992, 7). Identifikacija s stranko lahko preneha. Predvsem je to povezano s posameznikovim prehodom v druge družbene sloje, službo, izobraževanjem, selitvijo, poroko, itd.

S samim razvojem družbe, urbanizacijo, mobilizacijo ter splošnim dvigom izobrazbene strukture ter razvojem množičnih medijev, je postala politika odprta za vse volivce. Neodvisno so lahko izoblikovali svoje mnenje, primerjali različne politične stranke in njihove kandidate ter se tako neobremenjeni s tradicijo odločili komu bodo namenili svoj glas (Dalton 2000, 335-336). Podobno primerjavo daje tudi Evans, ki pravi, da je družba naredila velik napredek od takrat, ko je vedela zelo malo o politiki do točke, ko so identifikacija s stranko, poznavanje politike ter psihološke predpostavke postale pomemben dejavnik odločanja (Evans 2004, 25).

Nie, Verba in Petrocik (v Della Porta 2003, 143-144) za *»popuščanje vezi strankarske identifikacije«* pripisujejo generacijskim spremembam. Mladi volivci so namreč

čustveno manj povezani s stranko, zato se odločajo na podlagi stališč, ki jih imajo posamezne stranke pri določenih vprašanjih. Tako je po sedemdesetem letu opazen padec »navezanosti« na politične stranke, prav tako pa so postala določena politična vprašanja pomembnejša od poistovetenja s stranko.

Model sicer upošteva kratkoročne vplive na volivce (trenutno politično stanje, ekonomsko stanje v državi, voditelj stranke, izbrani kandidati, volilna kampanja), vendar naj bi bila identifikacija s stranko dolgoročna, znotraj katere posameznik oblikuje svoja stališča (Dalton, 2000, 333).

Prav zaradi naštetih sprememb, so se razvile nove teorije, ki dajejo v ospredje posameznikovo mnenje, njegovo zanimanje za politiko ter oddaljevanje od strankarske pripadnosti.

#### **3.6.4 Model stališčno pogojene volilne izbire**

Model stališčno pogojene volilne izbire<sup>24</sup> (angl. *issue voting*) temelji na podlagi racionalne odločitve posameznika glede na dotedanje delovanje stranke in na podlagi njenega programa. Volivci se odločajo na podlagi pridobljenih informacij, trenutnih stanj v državi, lastnih interesov in političnih tem (Ranney 1996, 197; Dalton 2000, 337). Novi pogledi na politiko in predvsem generacijske spremembe, so povzročile zmanjševanje politične identifikacije s stranko. Volivci naj bi se odločali na podlagi stališč, ki so jih imele stranke do posameznih vprašanj (Della Porta 2003, 143).

Kako stališča posamezne stranke vplivajo na posameznika, se predvsem odraža v času volitev. Volilni rezultati lahko namreč dajo stranki povratno informacijo, koliko volivcev se strinja z njihovim programom. Spreminjanje stališč posamezne stranke, znotraj okvirja svojega programa, lahko stranki prinese oz. odvzame politične glasove. Zato je pomembno, kako in na kakšen način bo stranka oblikovala svoja stališča. Ali bo pri tem trdno stala za svojim programom in za stališči svojih članov stranke, ali bo

---

<sup>24</sup> Nestabilnost političnega sistema v Veliki Britaniji v sedemdesetih letih, je bil povod za raziskovanje Sarlvicka in Crewa o političnih stališčih volivca. Z oblikovanjem *issue voting* modela sta zaradi večje informiranosti volivcev, medijske izpostavljenosti in ideološkim razhajanjem dala prednost stališčem pred identifikacijo s stranko in pripadnostjo družbenemu razredu (Denver in Hands 1992, 10-11).

prisluhnila širši množici, predvsem neopredeljenim volivcem, ki v času volilne kampanje prehajajo iz ene stranke v drugo in se odločajo predvsem na podlagi skupnih stališč. Ranney (1996, 196) je tako stališča stranke povezal z njihovo identifikacijo. Pravi namreč, da bolj kot so stališča stranke ideološko usmerjene in bolj kot so volivci identificirani s stranko, lažje lahko predvidevamo njihova stališča do določenih tem. Po drugi strani, pa so stališča posameznikov zmanjšala moč identifikacije s stranko. Na kakšen način stranke izražajo svoja stališča, je odvisno tudi od njenega vodstva ter njene moči v politični areni.

Butler in Strokes (v Denver 1989, 72-73) navajata štiri pogoje, ki opredeljujejo stališčnega volivca:

1. volivec, se mora zavedati tem, ki se ga tičejo;
2. volivec mora imeti do teme nek odnos ali mnenje;
3. zavedati se mora, da imajo druge stranke različne poglede do dotične teme;
4. volivec mora voliti tisto stranko, katere politika mu je najbližja.

Politične stranke, ki ne pritegnejo zadostnega kroga volivcev imajo sicer možnost, da odprejo nove in sveže teme, ki jih druge stranke še nimajo in da s tem ne razdvojijo dosedanjih volivcev. Na tak način, stranke res lahko pridobijo na volilni bazi, vendar se je potrebno zavedati, da so to kratkoročni dejavniki in da volivci gledajo širše ter se odločajo na podlagi večih političnih tem (Mair in drugi 2004a, 6).

Analize volilnega vedenja so pokazale, da tiste stranke, ki so ideološko bolj neomajne in če se volivci močno identificirajo s to stranko, so stališča volivcev do političnih tem bolj predvidljiva (Ranney 1996, 196). Politične teme so namreč glavni razkol med posameznimi strankami, saj z oblikovanjem različnih stališč poskušajo pridobiti čim več podobno mislečih volivcev in pripadnikov. Prevladujta pa predvsem dve vrsti tem, do katerih imajo stranke različna stališča. Pozicijske teme (angl. *position issue*) javnost delijo na privrženca in na nasprotnike. Te teme so predvsem javna poraba, odločitve medicinske stroke, legalizacija drog, priznavanje istospolnih družin, itd. Druga skupina pa so valenčne teme (angl. *valence issue*), ki neposredno zadevajo državljane, kot sta zdravstvena politika in socialna politika. Kako pomembno je stališče političnih strank in

samih kandidatov, lahko vidimo na podlagi volitev v ZDA po letu 1960, ko so volivci odločali na podlagi stališč posameznih kandidatov glede sprejema zakona o človekovih pravicah ter o vojni v Vietnamu (Ranney 1996, 197; Dalton 2000, 337).

Kot vir informacij in pa posreden vpliv na odločitev, pa Dalton (2000, 337) navaja prijatelje in sorodnike. Le-ti namreč posamezniku razkrivajo svoja stališča na tak način, da usmerijo več pozornosti na tiste teme, ki jih zanimajo ali se jih neposredno tičejo. Način informiranja je tako postal novi element raziskovanja, saj je način pridobivanja informacij postal pomemben dejavnik pri političnemu komuniciranju, poleg tega pa predstavlja pomembno vlogo pri politični izbiri.

Kot pomemben dejavnik so strokovnjaki opredelili tudi trenutno ekonomsko stanje v državi. Ekonomska nestabilnost tako lahko oslabi vladajočo stranko oz. vladne stranke, saj volivci gospodarsko stagnacijo povezujejo z delovanjem vlade in njihovo politiko. Po drugi strani pa v obdobju gospodarske rasti vladne stranke pridobivajo na moči, kar se najbolje odraža na rezultatih naslednjih volitev. Poleg tega, trenutno stanje v državi omogoča volivcem, da ocenijo delovanje sedanje oz. pretekle vlade in se na podlagi tega lažje odločijo ali vlado obdržati oz. jo zamenjati. Volivci namreč na trenutno gospodarsko situacijo gledajo z vidika osebnega dohodka ali pa z vidika makroekonomske situacije (Dalton 2000, 337; Evans 2004, 121-123).

Z razširitvijo parlamentarnega sistema, večstrankarstva ter modernizacijo družbe, se je tudi družba bolj zavedala pomena politike za njihov obstoj, zato je bil njihov pogled drugačen, zanimanje zanjo pa toliko večji. Kljub temu, pa je model doživel kar nekaj kritik<sup>25</sup>.

### **3.6.5 Naklonjenost kandidatu**

Na volilno vedenje posameznika vpliva tudi »moč« predsednika stranke oz. posameznika (kandidata), ki s svojo zunanostjo, nastopom ter z opredeljevanjem do različnih političnih vprašanj vpliva na odločitve posameznikov, na njihovo volilno vedenje. Uspešen kandidat naj bi bil strokoven (dosežki v preteklosti in znanje),

---

<sup>25</sup> Kritike se bile predvsem na račun ideološke in razredne pripadnosti volivcev, vse življenjskega učenja, prehajanje med političnimi strankami ter identifikacijo s stranko (Heath, Jowell in Curtis; Rose in McAllister; Heath in McDonald v Denver in Hands 2000, 171-172).

zanesljiv (volivci zaupajo bolj sebi enakim kandidatom, ki izhajajo iz iste socialne skupine) in dinamičen (značilnosti kandidata, da je dober govorec, kompetenten, njegova karizma, itd.) (Dalton 2000, 337-338). Naklonjenost kandidatu Ranney (1996, 197) opisuje kot volivčevo mnenje o kandidatu, osebne lastnosti kandidata, ki je ločena od strankarske pripadnosti ter njegova stališča.

Weber (v Vreg 2000, 168) je kot pomembno lastnost kandidata oz. predsednika stranke navedel karizmo, s katero ima posameznik moč da obvladuje množice. Prav tako pa je pomembno kandidatovo zasebno življenje. Volivce namreč zanima, kaj politik dela v prostem času, ter kako nanj vpliva družina. »Medijska vseprisotnost, je pogoj za konstrukcijo osebnosti« (Luther v Vreg 2000, 169). Personalne lastnosti kandidatov poudarja tudi Šadlova (1993, 103-104), saj le-te poskušajo kandidata predstaviti kot osebo, s katero se lahko volivci identificirajo. K temu pripomore tudi kandidatova moralnost ter urejeno družinsko življenje. Osebnostni dejavniki se nanašajo na osebnost kandidata, ki je pomembna za medije, za volivce pa ne tako. Osebnostni dejavniki sovpadajo s teorijo naklonjenosti kandidata, zato je pomembno kdo, kje, kako in na kakšen način se kandidat predstavi volivcem in medijem. Po besedah Pečjaka (1995, 193-194), pa je vpliv osebnosti in karizme pomemben v tistih državah, kjer so prehodi med strankami pogostejši, saj tu stranke še niso dovolj uveljavljene in utrjene.

Uveljavljeno podobo kandidata, je na podlagi izkušenj volilnih kampanj v svetu težko spremeniti. Raziskave so pokazale, da mora biti kandidat iskren in inteligen, da mora imeti človeško toplino, spontanost ter prepričljive argumente. Pomembna pa je tudi njegova zunanost. Kandidat mora biti privlačen, imeti mora lep obraz in toplino v očeh ter predvsem delovati samozavestno (Vreg 2000, 167). Poleg tega mora biti splošni vtis že na prvi pogled dober, predvsem obleka, ki v času politična kampanje lahko zelo veliko pove o samem kandidatu (Šadl 1993, 106).

Doseganje zelenega imidža, kot zunanji obraz kandidata, vpliva na mnenje občinstva. Politični »igravec« naj bi z igro pozitivnega človeka, vlogo zelene osebe ter doseganjem določenih standardov ugajal volivcem, ter jih tako na podlagi svoje dobre »igralske sposobnosti« pridobil na svojo stran (Goffman v Šadl 1993, 97-99). Imidž kandidati

uporabljajo predvsem na predvolilnih soočenjih, kjer na eni strani z vnemo, agresivnostjo in napadalnostjo ter na drugi z mirnostjo in gorečnostjo argumentirajo svoja stališča, ter si na tak način ustvarjajo samopodobo. Prav tako pa je imidž odlično varovalo pred napadalno konkurenco in novinarji (Šadl 1993, 106-107).

Raziskave javnega mnenja kažejo, da ima odločilno vlogo v kampanji prav kandidat, kar kaže na personalizacijo politike. Kandidat mora znati svoj profil preko množičnih medijev prenesti do volivcev.

Plasser, Scheucher in Senft (v Vreg 2004, 88) so dejavnike za uspeh političnega kandidata, glede na ocene volivcev, podali glede na lestvico od 1-5 (1 pomeni zelo pomembno in 5 dokaj nepomembno):

Tabela 3.1: Dejavniki za uspeh političnega kandidata

Osebnost in imidž.	1,22
Sposobnost dobrega komuniciranja z mediji.	1,26
Prisotnost v medijih (zlasti na TV).	1,33
Osnovno sporočilo kampanje.	1,67
Voditeljske sposobnosti.	1,72
Strokovnost.	1,95
Retorik-dobro govorništvo	2,10
Enotna strankarska podpora.	2,14
Videz in osebnostne lastnosti.	2,30
Profesionalni in medijski svetovalci.	2,48
Politične izkušnje.	2,59

Vir: Plasser in drugi (v Vreg 2004, 88).

Pečjak (1995, 193) sicer meni, da je vpliv kandidata na volivce najmanj jasen, kljub temu pa s svojim nastopom, vrlinami in osebnostjo lahko prepriča volivce med volilno kampanjo. Odvisno je seveda tudi od njegove »preteklosti« in pa trenutne situacije v državi. Dober kandidat naj bi bil namreč zvest svojim načelom, načelom stranke kateri pripada, usposobljen za »igro« na politični sceni in presoditi, do katere točke lahko vodi

svojo volilno kampanjo, da ne bo učinka negativne propagande ter stanja prenasičenosti javnosti s predvolilno propagando.

Priljubljenost posameznih kandidatov se najlažje meri s pomočjo javnomnenjskih raziskav. Raziskave, ki potekajo nekajkrat letno lahko nazorno prikažejo, kdaj in kateri politik je bil v določenem času najbolj priljubljen. Vzporedno se tako lahko meri, kaj je prispevalo k priljubljenosti kandidata. Ali so bila tisti trenutek v ospredju katere aktualne teme, ob katerih so politiki zagovarjali svoja stališča, ali je na priljubljenost politika vplivalo njegovo zasebno življenje (poroka, rojstvo otroka, selitev,...), ali je priljubljenost povezana z njegovim poklicnim delovanjem (razkrije afer, prikriti dokumenti, korupcija,...). S pravilno izbranimi dejavniki, tako kratkoročnimi kot dolgoročnimi ter metodološkimi tehnikami, bi se tako lahko ugotovilo, kaj najbolj vpliva na priljubljenost posameznika ter kako se le-ti odzovejo na reakcije volivcev.

### **3.6.6 Racionalni pristop**

S pristopom racionalnega izbora, se je v politični znanosti začelo odkrivanje posameznikove motivacije. Posameznik je racionalen in sebičen, zato je znanstvenike zanimalo, kaj vpliva na njegovo odločitev. Posameznikova odločitev namreč temelji na podlagi osebnih koristi. Zaradi tega, so številni raziskovalci primerjali politično vedenje racionalnega volivca z ekonomijo. Teorija racionalnega pristopa tako opisuje vedenje volivca na podlagi njegove koristi, kaj bo volivec pridobil, če bo volil določeno stranko. Volil bo namreč tisto stranko, ki mu bo prinesla največ koristi in najmanj stroškov (Evans 2004, 69-70; Lau in Redlawsk 2006, 6).

Sola (Sola v Della Porta 2003, 20) je tako posameznika<sup>26</sup> in njegove potrebe umestil v središče političnega dogajanja. »Politične stranke so v demokraciji podobne podjetnikom v gospodarstvu, katerega temelj je potegovanje za dobiček«. Prav tako je Downs pojem ekonomskega trga prenesel na politiko, kjer so volivci potrošniki, politiki pa menedžerji, ki z različnimi pristopi ponujajo »ugodnosti« volivcem (z regulacijo javnih financ). Racionalen volivec je namreč sposoben oblikovati zaporedje različnih

---

<sup>26</sup> Sola je posameznika opredelil kot temeljni dejavnik družbe, ki sam določa svoje prioritete in jih sam razvršča. Deluje zavestno in smotrno, ki povečuje njegovo korist in je v interakciji z drugimi na podlagi svojih osebnih interesov (Sola v Della Porta 2003, 20).



prioritet, med njimi pa izbere tisto, ki je na njegovi lestvici na najvišjem mestu (Downs v Della Porta 2003, 20-21).

Racionalni pristop je doživel številne kritike. Della Porta (2003, 23-24) je predvsem poudarila, da v politični areni ni posrednikov (denar), ki bi ocenjevali stroške in koristi, informacije, čustva in simbole. Prav tako politika ne zadovoljuje posameznikovih potreb, ampak jih modificira. Volivci ne posedujejo dovolj informacije za racionalno delovanje in da politiki ne bi mogli delovati za blaginjo in družbo, če bi se ravnali po željah posameznikov.

## 4 EMPIRIČNI DEL

### 4.1 ANALIZA PARLAMENTARNIH VOLITEV

Prve volitve v samostojni Sloveniji so potekale leta 1992 po razpadu Demosa. Razpad je bil predvsem posledica neizkušenosti voditeljev in poslancev ter nesoglasja med strankami znotraj Demosa (Zajc 2009, 448-449). Poslanci so pred volitvami leta 1992 dosegli konsenz, da se oblikuje volilni sistem, ki ne bo spodbujal politične polarizacije in oblikovanje dvostrankarskega sistema. Nov sistem naj bi zagotovil izbiro posameznikov ter zastopanost poslancev po celotnem ozemlju (Lukšič 1993, 13). Na volitvah leta 1992 je v parlament vstopilo 8 strank. SLS je na prvih volitvah dobila 10 mandatov. Tako imenovana mešana vladna koalicija je bila sestavljena iz LDS, SKD, ZLSD in SDSS. SLS je bila v tem mandatu v opoziciji (Zajc 2009, 449-450).

Tabela 4.1: Odstotek glasov SLS na parlamentarnih volitvah

Leto	1992	1996	2000	2004	2008
Odstotek	8,7 %	19,4 %	9,5 %	6,3 %	5,2 %

Vir: Statistični urad RS (rezultati parlamentarnih volitev od 1992 do 2008) (2010).

Druge parlamentarne volitve leta 1996 so potekale v znamenju pomladnega trojčka (neformalna povezava desnih strank): SDS, SLS in SKD. SLS je na teh volitvah dobila 19,4 % glasov. Kljub zmagi LDS na volitvah, je imela večino glasov neformalna koalicija pomladnega trojčka. Zaradi enakosti glasov v parlamentu med desnico in levico ter s podporo dveh poslancev manjšin levemu bloku, je bilo težko sestaviti vlado. Koalicija je bila nato sestavljena iz zmagovalne LDS, SLS in DeSUS. Skupaj so imeli 49 poslanskih glasov. Nova koalicijska vlada je bila »zveza dveh socialno, politično in idejno najbolj raznorodnih strank: najbolj liberalno progresivne in najbolj tradicionalistično konservativne« (Prunk in Toplak 2005, 291). Dvojnost v vladi se je kazala skozi celoten mandat, saj je SLS mnogokrat nasprotovala »lastni« vladi (katere članica je bila) ter njenim pobudam<sup>27</sup>. Proti koncu mandata (maj 2000), vladi ni bila

<sup>27</sup> Uspelo jim je le na kmetijskem ministrstvu ter ustanovitev kmetijsko-gozdarske zbornice, ki naj bi uredila položaj kmetov, ureditev zemljišč in postopno prilagajanje evropski zakonodaji.

izglasovana zaupnica. Za obdobje šestih mesecev, se je tako oblikovala nova vlada, pod vodstvom dr. Andreja Bajuka. Koalicijo so sestavljale SLS+SKD ter SDS (prav tam). Začasna vlada v svojem mandatu ni uspela prepričati volivce na naslednjih volitvah. »Na teh volitvah (leta 2000) lahko dejansko govorimo o pravih poražencih« (Zajc v Fink - Hafner in Boh 2002, 79). Desne stranke so tako na rednih volitvah izgubile kar nekaj mandatorov v primerjavi s prejšnjimi volitvami, medtem ko je LDS dobila še večji delež glasov kot na volitvah leta 1996. Tako je dobila že tretji mandat za sestavo vlade. Glede na dobljeno število mandatorov v parlamentu, ji ni bilo težko sestaviti koalicije, vendar je hotela imeti dvotretjinsko večino, s katero bi lahko brez težav speljala nekatere bistvene reforme in ukrepe (ureditev javnih financ, vstop v EU in NATO, pokojninska in zdravstvena reforma). Koalicija je bila tako sestavljena iz LDS, ZLSD, SLS-SKD in DeSUS. »Na rezultate volitev 2000 je vplivalo vrsto dejavnikov, od utrjenosti identitete in prepoznavnosti posameznih strank, agresivnih in nepopustljivih strank, do tistih, ki so delovale bolj pomirjeno in pripravljene na dogovor (Zajc v Fink - Hafner in Boh 2002, 90).

V letu 2004 so bile v Sloveniji tako parlamentarne volitve, kot volitve v Evropski parlament (EP). Slednje, naj bi po mnenju mnogih izražale trenutno sliko priljubljenosti posameznih strank in politično razpoloženje volivcev, kljub temu, pa so se glasovi parlamentarnih volitev v primerjavi z volitvami v Evropski parlament, razporedili nekoliko drugače<sup>28</sup>. Po dvanajstih letih »vladavine« LDS, je priložnost dobila tudi desnica. SDS je tako skupaj z NSi, SLS in DeSUS-om prvič sestavila desno vlado. »Vlada je imela tako podporo v evropski krščanski demokraciji in populistični konservativnosti« (Zajc 2009, 454). Zavzemala se je predvsem za pospešeno liberalizacijo, privatizacijo gospodarstva in zmanjševanje javne porabe. Zaradi podobnih programskih usmeritev in negativnih izkušenj iz prejšnjih mandatorov, je v celoti zdržala do konca mandata (ni bilo izstopov strank) (prav tam).

Na podlagi meritev Politbarometra 3/2007 (marec) je SLS med leti 2005-2007 zopet pridobivala strankarske preference, kljub temu pa je na parlamentarnih volitvah 2008

---

<sup>28</sup> Volitve v EP se zaradi nizke udeležbe, uspehov majhnih strank ter nezavedanje volivcev o pomembnosti evropskih politik, še vedno smatrajo za drugorazredne volitve. Prav zaradi tega, volitve v evropski parlament niso realen pokazatelj rezultatov naslednjih (nacionalnih) parlamentarnih volitev (Schmitt 2005, 57).

poslabšala volilni rezultat izpred štirih let<sup>29</sup>. Trend padanja volilne podpore SLS se je nadaljeval tudi na volitvah leta 2008, ko so na volitvah nastopili skupaj s Stranko mladih Slovenije. Zaradi skupne kandidature na volitvah, so v svojem programu namenili posebno pozornost tistim, ki iščejo prvo službo, mladim družinam ter stanovanjski politiki. Glede na rezultate volitev, pa skupna kampanja ni prinesla večjih uspehov. Po mnenju Žerjava, je padec volilnih glasov tudi posledica nejasne drže SLS in zastarelega statuta stranke, ki ne odraža sedanjega modernega duha stranke. Nov način vodstva stranke in sodelovanje z različnimi delovnimi telesi tako na državni kot na lokalni ravni, je namreč dvignila podporo volivcev (Žerjav 2011).

Na zadnjih volitvah, so največ glasov dobili Socialni demokrati, ki so za nekaj odstotkov glasov prehiteli dosedanjo predsedujočo SDS. Na volitvah leta 2008 je v Sloveniji prišlo do t.i. »polarizacije znotraj slovenske družbe«, saj sta dve veliki stranki dobili skupaj skoraj 60 % glasov. Tako lahko po volitvah leta 2004 v Sloveniji govorimo o veliki koaliciji (Zajc 2009, 453-458).

Drastični dvigi oziroma padci podpore posameznim strankam dokazujejo samo utrjevanje položaja političnih strank ter neodločenost volivcev (iskanje pravega vodstva) (Zajc 2004, 125-126). Poleg tega, pa je v Sloveniji moč zaznati veliko nestransko pripadnost in nezaupanje, saj kot kažejo podatki, je v Sloveniji po osamosvojitvi članstvo v strankah v prvih letih padlo za več kot polovico (Fink - Hafner v Toš 1994, 181-204).

## **4.2 VOLILNA BAZA SLOVENSKE LJUDSKE STRANKE**

Sam zgodovinski oris nam pokaže, da ima stranka veliko večino svojih volivcev med kmečkim prebivalstvom, ki pa se zaradi industrializacije ter urbanizacije zmanjšuje. Spremembe socialne strukture so po mnenju Maira, Müllerja in Plasserja (2004a, 3) najbolj očitni vzroki za spremembe volilnega vedenja. Družbene skupine, kot so modro ovratniki in kmetje, ter na drugi strani specifične stranke, kot so socialistične ali agrarne stranke, so posledica ekonomskega razvoja. Prav ekonomski razvoj pa je posledično privedel do preoblikovanje družbenih razredov in vzpostavitve novega srednjega

---

<sup>29</sup> Po podatkih PB 8/2004, PB 3/2007 in PB 12/2008 je imela SLS izražene naslednje deleže strankarske preference: oktobra 1996 9 %, leta 2000 6 %, leta 2004 4 %, leta 2005 2 %, leta 2006 3 %, leta 2007 4 %, decembra 2008 pa 3 %.

razreda. Zaradi daljšega časovnega obdobja, v katerem se razredi oblikujejo in preoblikujejo, je pripadnost družbenemu razredu vsekakor dolgoročni dejavnik, ki vpliva na volilno vedenje. Kako močno vpliva na volilno vedenje, pa je odvisno tudi od trenutnih razmer, ki so posledica kratkoročnih dejavnikov, ki lahko v zelo kratkem času vplivajo na volilno odločitev.

V času Jugoslavije ter v prvih letih samostojne Slovenije, je gospodarski razvoj ter policentrični regionalni razvoj, prispeval k vzpostavljanju industrije ter gospodarske rasti v vseh regijah po Sloveniji, kar je posledično prineslo k vedno manjšemu deležu primarnega sektorja, ter rasti terciarnega in kvartarnega sektorja. Z novim srednjim razredom je prišlo do pomanjkanja zvestobe političnim strankam ter s tem zmanjševanje »naravne« podporne baze volivcev. S preoblikovanjem vlade v modernejšo vlado z novimi vprašanji in novo orientacijo, se morajo preoblikovati tudi stranke in njihovi programi, da lahko zajamejo več različnih skupin (prav tam). Politične stranke, morajo prav zaradi tega biti pripravljene sprejemati nova načela, kar posledično prinese do nasprotij med tradicionalnimi in modernimi vrednotami stranke (Mair in drugi 2004b, 266).

Na pozicijskem zemljevidu, ima SLS svoj krog volivcev v nizkem družbenem položaju, največji neurbanosti ter v relativno konservativnem delu prebivalstva (Kropivnik 2002, 39). Glede na to, da SLS že od samega začetka nagovarja kmečko prebivalstvo, bom v nadaljevanju prikazala delež kmečkega in mestnega prebivalstva skozi daljše časovno obdobje.

Zmanjševanje kmečkega prebivalstva naj bi tako po teoriji družbeno determiniranega pristopa vplivalo na družbeno pripadnost ter identifikacijo s stranko, posledično pa lahko upoštevamo še michiganski model, saj ima družba in življenje v ruralnem okolju velik vpliv na socializacijo in s tem identifikacijo z določeno politično stranko.

Tabela 4.2: Delež kmečkega in mestnega prebivalstva do leta 1991 v Sloveniji

Leto	Delež prebivalstva	
	% kmečkega prebivalstva	% mestnega prebivalstva
1880	79,5	15
1900	73,2	17,5
1931	59,2	22,7
1948	48,9	26,9
1961	30,9	33,2
1971	18,2	38,7
1981	9,4	48,9
1991	7,6	50,5

Vir: Klemenčič, Vladimir. 2003. *Procesi deagrarnizacije in urbanizacije slovenskega podeželja*. Dostopno prek: [http://www.ff.uni-lj.si/oddelki/geo/publikacije/dela/files/dela\\_17/vladimir\\_klemencic.pdf](http://www.ff.uni-lj.si/oddelki/geo/publikacije/dela/files/dela_17/vladimir_klemencic.pdf) (28. december 2010) in Statistični urad Republike Slovenije. Dostopno prek: <http://www.stat.si/> (28. december 2010).

Tabela 4.3: Delež kmečkega prebivalstva po letu 1991 v Sloveniji<sup>30</sup>

Leto	Delež kmečkega prebivalstva
1992	5,7 %
1996	4,4 %
2000	3,2 %
2004	2,4 %
2008	1,9 %

Vir: Toš, Niko ur. 1999. *Vrednote v prehodu II. Slovensko javno mnenje 1990-1998*. Dostopno prek: [http://www.cjm.si/sites/cjm.si/files/File/e-dokumenti/SJM\\_vrednote\\_v\\_prehodu\\_2.pdf](http://www.cjm.si/sites/cjm.si/files/File/e-dokumenti/SJM_vrednote_v_prehodu_2.pdf) (20. januar 2011).  
 Toš, Niko ur. 2004. *Vrednote v prehodu III. Slovensko javno mnenje 1999-2004*. Dostopno prek: [http://www.cjm.si/sites/cjm.si/files/File/e-dokumenti/SJM\\_vrednote\\_v\\_prehodu\\_3.pdf](http://www.cjm.si/sites/cjm.si/files/File/e-dokumenti/SJM_vrednote_v_prehodu_3.pdf) (20. januar 2011).  
 Toš, Niko ur. 2009. *Vrednote v prehodu IV. Slovensko javno mnenje 2004-2009*. Ljubljana: Fakulteta za družbene vede.

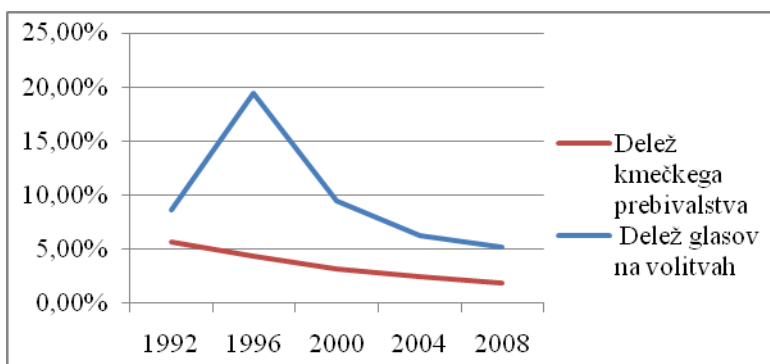
<sup>30</sup> Statistični urad RS od leta 1991 naprej ne spremlja več delež kmečkega prebivalstva v Sloveniji. Podatki so dobljeni na podlagi večih javnih raziskovanj, ki jih vodi Center za raziskovanje javnega mnenja in množičnih komunikacij. Podatki so dobljeni na podlagi vprašanja, ki se je v večji meri ponavljal skozi vsa leta, kljub različnim temam raziskovanja: »Kakšno delo ali poklic opravljate sedaj? Sami se uvrstite s pomočjo spodnjega seznama! Kakšen je vaš sedanji poklic (oz. : kakšen je bil pred upokojitvijo ali preden ste izgubili zaposlitev)? Kakšna je vaša priznana kvalifikacija?« Uporabila sem podatke, ki so se navezovali na odgovor: »kmet, kmečka gospodinja, pomagajoči družinski član v kmetijstvu«. Glede na to, da so bili realizirani vzorci različni in da so bili podatki pri danem vprašanju različni glede na posamezne projekte, sem za vrednost vzela sredinsko vrednost podatkov v istem letu.

Identifikacija s stranko je po Ranneyevih besedah (1996, 191) moč opredeliti kot navezanost, ki jo človek čuti do politične stranke. Navezanost, ki se odraža že v otroških letih in je splošna za celo družino; bolj kot je skupina povezana, tesnejša (družina, prijatelji, sodelavci), močnejši je vpliv na mnenje posameznika. Prav tako je za posameznika pomembna pripadnost nekomu ter dodatna vrednost posameznika kot člana neke skupine (prav tam). Kako pomembna je uvrščenost oz. pripadnost posameznika v družbeni razred, nam opisuje družbeno determiniran pristop, ki po mnenju mnogih avtorjev močno vpliva na vedenje posameznika ter na njegove politične odločitve. Zaradi družbenih sprememb, je razredna pripadnost sčasoma izgubila svoj pomen, s tem pa tudi vpliv pri izbiri politične stranke ter širjenje njene moči med člane posameznega razreda.

Kot prikazujeta zgornji tabeli, se delež kmečkega prebivalstva konstantno znižuje. Tako imenovanega kmečkega sloja je vedno manj, s tem pa tudi ciljne skupine, na katero se je Slovenska ljudska stranka opirala že od samega nastanka.

Primerjava med deležem kmečkega prebivalstva in deležem glasov na parlamentarnih volitvah nam kaže, kako si krivulji približujeta. Zanimivo je namreč, da je delež kmečkega prebivalstva leta 1992 za 3 odstotke manjši od deleža glasov SLS na volitvah istega leta. Prav tako pa tudi leta 2008, ko je bil delež kmečkega prebivalstva nižji za 3,3 % od deleža glasov SLS na parlamentarnih volitvah. Razlika med obema spremenljivkama, se v času ostalih volitev spreminja, na eni strani počasen a kontinuiran upad kmečkega prebivalstva, po drugi strani pa drastičen upad podpore SLS po volitvah leta 1996, ko je imela stranka največ podpore. Prav zaradi tega odstopanja, pa moramo upoštevati še druge, kratkoročne dejavnike, ki vplivajo na volilno vedenje.

Graf 4.2: Primerjava med deležem kmečkega prebivalstva ter deležem dobljenih glasov na volitvah



Vir: Statistični urad RS (rezultati parlamentarnih volitev od 1992 do 2008) (2010); Toš (1999; 2004; 2009).

Da pa SLS v preteklosti ni nagovarjala le kmečko prebivalstvo, razkriva tudi Ruplova teorija, (1996, 182), ko je Slovensko ljudsko stranko v tridesetih letih povezal s korporativizmom, kjer niso zbrani predstavniki strank, ampak slojev, poklicev in stanov. Zato je bila SLS v tistem času glavna stranka na naših tleh, ki je nagovarjala tudi različne družbene skupine. To dokazujejo tudi različni volilni rezultati. Na volitvah v narodno skupščino leta 1923, je tedanja SLS dobila več kot 70 % glasov. Če primerjamo rezultate z deležem kmečkega prebivalstva (ki vztrajno pada), lahko vidimo, da stranko niso volili le kmetje. Podobno dokazujejo tudi volitve leta 1927, na katerih je SLS dobila 60 % glasov<sup>31</sup>. Ta razlika se vztrajno povečuje. Na volitvah leta 1990 je znotraj koalicije Demos SKZ dobila 12,5 % glasov, kar je bistveno več, kot je bilo kmečkega prebivalstva v tistem obdobju (Prunk in Toplak 2005).

Podobno sta pokazali tudi analizi profila volivcev SLS na parlamentarnih volitvah leta 2004 in 2008. Na obojih volitvah namreč prevladujejo volivci, ki delajo v gospodarstvu. Kmečkega prebivalstva je vedno manj, kar se posledično lahko odraža tudi v deležu glasov SLS, vseeno pa kmečko prebivalstvo ne more bistveno vplivati na volilne uspehe stranke.

<sup>31</sup> K opredelitvi kmečkega prebivalstva se šteje tudi ženska populacija, ki pa takrat še niso imele volilne pravice.



Tomšič (2011) je povezavo SLS in kmečkim prebivalstvom pripisal tudi Slovenski kmečki zvezi, zaradi katere je bila kmetijska politika po osamosvojitvi prioriteto področje stranke<sup>32</sup>. Poleg tega, je po osamosvojitvi slovensko kmetijstvo in slovensko podeželje zaostajalo za urbani središči in je bila reforma na področju kmetijstva potrebna. Zaradi zmanjševanja kmečkega prebivalstva, tako nobena stranka ne more računati na večji uspeh zgolj zato, ker bi jo podprla večina kmetov.

Od leta 1990, se je strankarska pripadnost volivcev zmanjševala. Vedno več je namreč neopredeljenih volivcev oz. tistih, ki svoje volilne odločitve spreminjajo od volitev do volitev. Pomemben podatek za vsako stranko je tako, kam njihovi volivci gredo oz. koga volijo. SLS sicer nima točnih podatkov, kdo stranko voli, vendar po besedah Faletičeve (2011) in Žerjava (2011), stranko volijo tako kmetje, kot delavci.

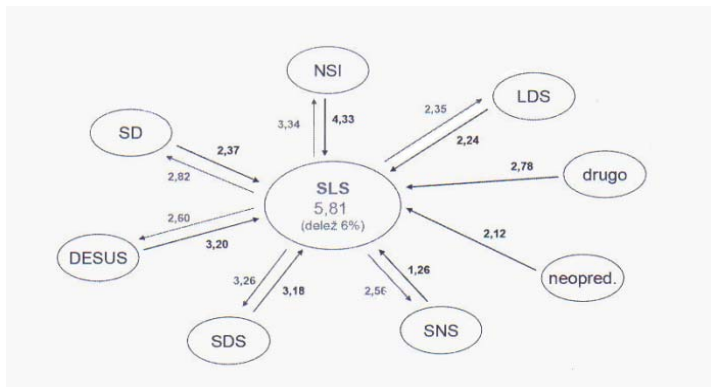
Glede na dane rezultate, je torej več volivcev ostalih družbenih skupin kot kmečkega prebivalstva. Stranka namreč v okviru različnih delovnih teles poskuša ponuditi tiste odločitve, ki so v korist ljudi tako na državni kot na lokalni ravni in tako širiti krog volivcev. Želijo namreč vzpostaviti zaupanje volivcev, ki ga je stranka imela v preteklosti (Žerjav 2011).

Če stranka želi pridobiti svoje »pretekle« volivce, mora najprej analizirati, koga sedaj volijo ti volivci ter kateri volivci drugih strank so naklonjeni SLS. Raziskave PB 2006, so pokazale, katere politične stranke »jemljejo« glasove SLS, oziroma katere stranke volivci SLS najbolj preferirajo.

---

<sup>32</sup> Vpliv SKZ na nastanek SLS lahko opredelimo na podlagi Panebiancove teorije o institucionalizaciji strank. Družbena skupina in podporniki nekega gibanja (v tem primeru SKZ) sprejemajo neke vrednote in cilje ustanoviteljev. Zaradi želje po ohranjanju organizacije, se stranka institucionalizira, da postane bolj avtonomna in manj odvisna od okolja. Z institucionalizacijo pa stranka doseže tudi boljšo notranjo organizacijo in boljši nadzor nad ostalimi organizacijskimi enotami. Proces preobrazbe tako poteka v treh stopnjah: 1. geneza (sodelovanje pripadnikov pri uresničevanju ciljev oz. idealov), 2. institucionalizacija (organizacijsko utrjevanje) in 3. zrelostna faza (notranja interesna razslojitev – poklicni politiki, uradniki) (Panebianco v Fink-Hafner 2001, 51-52).

Graf 4.3: Naklonjenost volivcev SLS do drugih strank ter naklonjenost volivcev drugih strank do SLS



Vir: CJMMK, Slovensko javno mnenje (Toš 2007).

Graf nam pokaže, katere druge stranke volivci SLS najbolj preferirajo (povprečje na lestvici: 0-sploh nisem naklonjen in 10-zelo sem naklonjen). Primerjava lahko omogoča posameznim strankam (v tem primeru SLS), na katere volivce drugih strank lahko najbolj uspešno apelirajo.

#### 4.3 POLITIČNI PROGRAM SLS SKOZI POSAMEZNE VOLITVE TER VPLIV VOLILNE KAMPANJE NA VOLITVE

Vugrinec in Esterajher (Krušič in ostali 1990, 7) sta političnemu programu posameznih strank pripisala več namenov. Prvo je informiranje volivcev kot predpostavko izbire, kot drugo ima program namen podati pričakovanja volivcev oziroma kakšno zakonodajo v naslednjem mandatu lahko pričakujejo, kot tretje pa ima program tudi kontrolno funkcijo med in na koncu mandatnega obdobja.

Političen program tako najbolj pride do izraza v času volilne kampanje, saj stranke želijo volivcem predstaviti svoja stališča in cilje. Stranke namreč v času volilne kampanje uporabljajo najrazličnejše strategije, da se približajo volivcem, uporabijo več finančnih sredstev za prepoznavnost stranke in izrabljajo pozornost medijev. Na tak način jim je omogočeno, da pridejo v stik z volivci in jim tako približati svoje politične programe in ideje.

### 4.3.1 Volilna kampanja SLS

»Predvolilna kampanja je v prvi vrsti komunikacija s potencialnimi volivci« (Šinkovec in Novak 1990, 5). Da pa komunikacija teče brez zapletov, sta avtorja določila glavne elemente uspešne volilne kampanje. Najprej je potrebno *analizirati politično situacijo* okolja, v katerem poteka predvolilna kampanja, sledi *strategija* s katero določimo kdo in zakaj bo volil za nas. S *taktiko* določimo sredstva za izpeljavo strategije. Ugotoviti je potrebno, katere *odločitve* bodo vplivale na uspeh stranke, ter katere *raziskave* potrebuje stranka za izvedbo planov. V volilnem štabu je potrebno *vzpostaviti organizacijo*, ki bo vodila celotno kampanjo (hierarhija). V naprej je potrebno *načrtovati stike z mediji in novinarji*, zakup oglasnih prostorov in časovno razporeditev komuniciranja z volivci. *Terminski načrt* kampanje je potreben zaradi razporeditev nastopov kandidatov, prioritete v kampanji in predstavitev širšega kroga sodelavcev kandidata. Na vse zadnje pa je potrebno narediti še *finančni načrt* kampanje (prav tam).

Propagandni dejavniki, ki jih opredeljuje Pečjak, se nanašajo na izvajanje volilne kampanje in reklamo, ki pa po mnenju strokovnjakov prispeva nekje pet odstotkov k volilnemu izidu, kar za stranke, ki so na meji volilnega praga lahko veliko pomeni. Vseeno pa propaganda pripomore veliko k informiranosti volivcev ter možnost, da kandidate spoznamo v različnih situacijah ter kako se na določene provokacije izzovejo (Pečjak 1995, 195-196).

Volilna kampanja se je pojavila vzporedno s pojavom prvih političnih strank konec 18. stoletja v ZDA in začetek 20. stoletja v Evropi. Sprva volilna kampanja zaradi vpliva različnih dejavnikov (družbeni razred, vpliv družine,...) ni prišla do izraza, v šestdesetih letih prejšnjega stoletja, pa so v ospredje prišle nove družbene norme in vrednote ter različni volilni procesi. S propagando je tako prišel politični program do vsakega volivca<sup>33</sup>, osebnost kandidata pa je postal pomemben element volitev (Kustec Lipicer 2005, 2-6). Volilna kampanja naj bi vplivala predvsem na pasivne oz. neopredeljene volivce. Politiko spremljajo preko medijev, njihovo stališče pa ni povsem oblikovano.

---

<sup>33</sup> Volilna kampanja je po mnenju mnogih komunikologov postala ekonomski marketing, kjer volivec postane potrošnik, kandidat pa ponudnik (Kustec Lipicer 2005, 5).

Prav zaradi teh volivcev, ki predstavljajo okrog 60 % volilnega telesa, imata politični program in volilna kampanja veliko vlogo pri pridobivanju njihovih glasov (prav tam).

Uspešnost volilne kampanje pa je odvisna tudi od sredstev ter načina, kako se stranka pojavi v javnosti. Pri tem ima velik pomen tako politični kot volilni marketing. Politični marketing pomeni predvsem modro in učinkovito reševanje problemov, med tem ko je volilni marketing predvsem zbirka raznih obljub. Predvolilni marketing tako predstavlja zbirko dejavnosti s katerimi si politična stranka poskuša pridobiti čim več volivcev (Spahić 2000, 53-58). Po Lasswellu (prav tam) je prvi cilj politične komunikacije, da politični subjekt zbudi pozornost, interes, spodbudi željo in sproži akcijo. Tako imenovani proces AIDA (*attention, interest, desire, action*) naj bi čim hitreje in učinkovito zajel večje število volivcev (prav tam).

Spahić (2000) je v svoji raziskavi o političnem marketingu z analizo distinktivnih znakov<sup>34</sup>, volilnih sloganov, plakatov ter množičnih medijev (predvsem televizije) poskušal predstaviti, kakšen vpliv imajo le-ti na volilne rezultate.

Slogana SLS iz leta 1992 »*Slovenija naj bo jutri srečnejša*« in iz leta 1996 »*Za Slovenijo z ljubeznijo*«, je Spahić opredelil kot dobra. Sloganci naj bi razumeli: »forme, komunikacijsko-propagandne funkcije sloganov, kot tudi dobro poznavanje psihologije« (prav tam, 133). Po njegovem mnenju, so s sloganom ter dobro zasnovanimi plakati pridobili tudi nove glasove. Na volitvah leta 2000 so SLS + SKD izbrali slogan »*Za Slovenijo s ponosom*«, ki skuša vzbuditi domoljubna čustva. S svojim programom, geslom ter plakatom, so poskušali volivcem povedati, da lahko samo oni skrbijo za Slovenijo in da bodo s ponosom delali za Slovenijo. Z geslom so namreč hoteli simbolizirati varnost, razvoj in trdnost (Vreg 2001, 187-189). Na volitvah leta 2004, se je SLS predstavila s sloganom »*Ohranimo Slovenijo*«. Stranka se je predvsem zavzemala za ohranitev nacije, jezika, kulture, delovnih mest ter zemeljske celovitosti (Ravnikar 2004). Leta 2008 pa je skupaj s SMS nastopila z geslom »*Gremo v akcijo – gremo na volitve!*« Slogan naj bi pozval volivce, da naj se udeležijo volitev, da so

---

<sup>34</sup> En sam znak naj bi predstavljal: politično stranko, njen program in reference, njenega voditelja, njeno članstvo, ciljno simpatizersko ali volilno skupino in kontekstualno in prostorsko dimenzijo (Spahić 2000, 133).

volitve osnovni temelj demokracije in naj volijo osebe katerim zaupajo, kandidate iz njihove regije in ne predsednike političnih strank (Rakar in Šrot 2008).

Res je, da se je glavno prizorišče volilne kampanje preselilo na televizijo ter na soočanje strank, kljub temu pa ostajajo plakati najbolj uporabljeno sredstvo komuniciranja z volivci, zato ni vseeno kakšen je plakat in kaj sporoča. Glede na različne analize, je SLS v primerjavi z volitvami leta 1992 in 1996 zašla iz dobro zasnovane poti oblikovanja plakatov ter izbiri sloganov (Plavšak Krajnc 2004).

Če primerjamo volilno kampanjo SLS z volilnimi elementi, ki sta jih opredelila Šinkovec in Novak, lahko sklepamo, da je stranka več ali manj upoštevala glavne elemente uspešne kampanje. Po besedah predstavnice za odnose z javnostmi pri SLS Jerneje Faletič (2011), je stranka za parlamentarne volitve 2008 s pripravami začela nekaj mesecev pred samimi volitvami, najbolj intenzivna kampanja pa je potekala v času zakonsko predpisane uradne volilne kampanje. Pred kampanjo, so opravili več vrst analiz, ki so jim služile pr nadaljnjem delu. Volilno kampanjo so vodili z lastnimi strokovnjaki in kadri, tako da zunanjih strokovnjakov niso najemali. Volilni štab je vodil takratni predsednik stranke Bojan Šrot, operativni del pa takratni tajnik Rok Ravnikar. Sam predvolilni program je temeljil glede na takratne razmere v državi, tako da po besedah Faletičeve sodelovanje s SMS ni dosti vplivalo na program stranke. S svojim programom, je stranka poskušala zajeti vse volivce, kar naj bi se odražalo tudi na rezultatih volitev, saj naj bi stranko volili tako delavci kot kmetje, tako levi kot desni. K uspehu pa naj bi po njenih besedah veliko vplival tudi dobro sestavljen program na nacionalni ravni, ter dobra komunikacijska strategija ter finančni okvir, ki pripomore k dobri propagandi v množičnih medijih. Kampanja je torej odvisna od kakovostnega vsebinskega programa stranke in to naj bi stranki prineslo največ glasov (Faletič 2011).

#### **4.3.2 Program SLS**

Temelje političnega programa SLS lahko najdemo že v programu Zedinjena Slovenija in Krekovem združništvu. Pred nastankom Kraljevine SHS je katoliški tabor<sup>35</sup>

---

<sup>35</sup> SLS je bila do leta 1920 predstavnica katoliškega tabora, kasneje pa se ta preimenuje v SLS.

predstavil svoj predvolilni program in zahteve. Med najpomembnejše delavske zahteve so tako uvrstili zahtevo po krščanskih načelih, splošno in enako, direktno in tajno, aktivno in pasivno volilno pravico za moške in ženske, svobodo združevanja, svobodo tiska, odpravo smrtne kazni, zahtevo po republiki, ustanovitev delavskih in krajevnih svetov, ki bodo delovali v korist ljudstvu, pravice do socialnega varstva delavcev<sup>36</sup>. Prav tako je bila zahtevana narodnostna pravična meja. Med pomembnimi zahtevami je bila tudi agrarna reforma. Zemlja naj bi se pravično razdeli tistemu, ki jo obdeluje, vendar naj bo določena zgornja meja. SLS je v svojih programih v času SHS jasno zahtevala, kako naj bo vsaka pokrajina urejena. Tako so zahtevali neodvisnost glede notranjih zadev, trgovine, gospodarstva, zdravstva, socialne politike, pravosodja, finančne politike, kmetijstva, kulture,... Najvišji izvršni organ pokrajinske samouprave naj bo pokrajinska vlada s svojim predsednikom. Skozi obdobje SHS, je SLS objavila več različnih resolucij in zahtev, ki so temeljila predvsem na socialni, enakopravni in avtonomni državi (Perovšek 1998).

Po drugi svetovni vojni so izseljeni voditelji SLS, leta 1954 v New Yorku sprejeli nov politični program. V njem so poudarili pravico slovenskega naroda do svoje države, pri čemer naj bi bila Slovenija urejena po krščanskih in demokratičnih načelih. V programu je bilo ugotovljeno, da svetovne in evropske razmere silijo v tesnejšo povezanost narodov in držav. Program naj bi veljal vse do 80ih let (Erjavec in drugi, 2002).

Na volitvah leta 1990, je SKZ in ZSKM (pod Demosom) med programske točke na prvo mesto postavilo prenovo kmetijstva (razvoj družinskih kmetij, vasi in podeželja). Zavzemali so se predvsem za razvoj družinske kmetije, zadružništva, za vrnitev odvzete lastnine, pravično tržno gospodarstvo in davčno politiko, skladen regionalni razvoj, socialno in zdravstveno varstvo vseh državljanov, ideološko neobremenjeno šolstvo, dosledno spoštovanje človekovih pravic in svoboščin, pomoč mladim družinam, itd. »Z uresničevanjem teh ciljev bomo gradili moderno socialno in pravno državo, ki bo

---

<sup>36</sup> Zdravstveno, starostno, brezposelno zavarovanje, plačan dopust, plačan bolniški dopust, osemurni delavnik, prepoved dela mlajšim od 14 let, minimalna delavska plača, daljši dopust porodnic, brezplačno zdravstvo, brezplačni vrtci prepoved ženskega dela pri težkih opravilih, pravica do izobraževanja deklet, socialno in bolniško zavarovanje hišnih uslužbenk, v delavskih zbornicah morajo biti zastopane tudi ženske, pravica do zadružništva,...

svojim državljanom zagotavljala svobodno, duhovno ter gmotno bogatejše življenje« (Program SKZ in ZSKM v Krušič in ostali 1990, 36-39).

Program stranke, kot ga poznamo danes, je bil sprejet na kongresu stranke leta 2007. Preambula se začne z: »Slovenska ljudska stranka je stranka slovenskega ljudstva, zavezana slovenski ustavnosti in državnosti« (Program SLS in resolucije, 2007). V nadaljevanju preambule je povzet sam zgodovinski pomen SLS, temeljna načela, cilji in vizija stranke. Sam program stranke na začetku da velik pomen tradicionalnim krščanskim vrednotam. Kot osnovna celica družbe je družina, sestavljena iz moža, žene in otroka. Zavzemajo se za boljše pogoje mladih družin, reševanje njihove stanovanjske problematike, varstva otrok, zaposlovanja, izobraževanja in samega razvoja, ker je le ta osnova družbe. V nadaljevanju se zavzemajo za svobodni trg, konkurenčnost, rastoče gospodarstvo, vpeljavo davkov pri ekološko oporečnih stvareh, temeljito okoljsko politiko, tehnološki razvoj, konkurenčnost slovenskih kmetij, zdravo prehrano, ohranitev kmetijstva preko turizma in zaščita domačih pridelkov. Poudarek je tudi na decentralizaciji države, večjem vplivu občin in pokrajin ter skladen regionalni razvoj. Za vsem dostopno zdravstvo ter socialno varstvo vseh, za krepitev slovenskega naroda znotraj in zunaj meja, urejenimi odnosi s sosedi in ostalimi državami, sodelovanje z mednarodnimi organizacijami (EU in NATO) itd. (Program SLS in resolucije 2007).

Glede na sam program stranke, ki sama sebe ocenjuje kot tradicionalno in konservativno, lahko skozi presek posameznih volitev opazimo, da je v ospredju konkurenčno gospodarstvo, razvoj podjetništva in privatna lastnina, regulacija davčne politike, regionalni razvoj, kmetijska politika, razvoj podeželja ter zdrav način kmetovanja ter zaščita domačih proizvodov. Še vedno je osnovna celica družbe družina, predvsem mlade družine, katere potrebujejo pomoč na poti v osamosvojitve (izobraževanje, službe, stanovanjska politika). Poudarek je tudi na socialnih pravicah, svoboščinah ter enakopravnosti vseh. Stranka svojega programa skozi leta bistveno ni spreminjala. Stranka da velik pomen kmetijski politiki in razvoju podeželja, vseeno pa trenutno stanje v državi zahteva ureditev na mnogih področjih, tako da stranka poskuša pokriti čim več področij in na podlagi programa poiskati optimalne rešitve (Tomšič 2011).

Glavna tri področja za stranko ostajajo (Tomšič 2011):

- *ohranitev strateško pomembnega premoženja;*
- *razvoj lokalne samouprave;*
- *razvoj podeželja.*

Po besedah Faletičeve, stranka svoj program oblikuje na podlagi gospodarskih in družbenih razmer in manj glede na »zahteve« posameznih družbenih skupin. Tako stranka sicer daje velik poudarek na kmetijsko politiko, vendar ne favorizira kmečkega prebivalstva pred ostalimi družbenimi skupinami. Dobro zasnovan program, naj bi tako po njenem mnenju, veliko prispeval k uspehu stranke (Faletič 2011). Podobno meni tudi Tomšič ki pravi, da je za uspeh stranke poleg programa pomembnejša jasna opredelitev določenega stališča in predstavitev konkretnih ciljev (Tomšič 2011).

Obseg programa SLS prilagodi glede na trenutne razmere v državi. Po osamosvojitvi (volitve 1992) je bila glavna skrb preoblikovanje gospodarstva ter prenos podjetij v privatno upravljanje. Zaradi vpliva SKZ, je stranka na drugo mesto svojih prioritete uvrstila kmetijsko politiko in varstvo okolja, zaradi neenakomerne razvitosti slovenskih pokrajin, pa predvsem enakomeren razvoj celotne države. Na naslednjih volitvah (1996), je stranka zopet izpostavila pomembnost slovenskega gospodarstva, v nadaljevanju pa utrditev demokratičnih elementov ter utrditev pravne države. Zanimivo je, da je stranka posebej izpostavila področje mednarodne politike in sodelovanja z drugimi državami in mednarodnimi institucijami. Na volitvah leta 2000 je v ospredje postavila socialno politiko. Gospodarstvo ter kmetijska politika, sta predstavljena v drugi polovici prednostnih točk, vendar ti dve področji zopet prideta v ospredje na naslednjih volitvah (2004). Velik poudarek SLS nameni sodelovanju z EU in obnovo infrastrukture z njeno pomočjo (nepovratnimi finančnimi sredstvi). Štiri leta kasneje, pa je skupaj s SMS predstavila program, v katerem so prioritete točke družinska in socialna politika, skladen regionalni razvoj in gospodarska politika.

Skozi vsa leta ostajajo v ospredju gospodarska politika, regionalni razvoj, socialna politika ter razvoj podeželja (kmetijska politika skupaj z razvojem turizma na podeželju, varstvo okolja ter skrb za pridelavo zdrave prehrane). Sam obseg pa ostaja približno enak (osnovna področja ter podrobnejša razdelitve znotraj posameznega področja).



Tabela 4.4: Prednostne programske usmeritve SLS na posameznih volitvah

Leto	Prednostne programske usmeritve
1992	<ol style="list-style-type: none"> <li>1. Splošna gospodarska in razvojna politika (lastnina in upravljanje v podjetjih, upravljanje države in lokalne samouprave, davčno proračunska politika, kreditno monetarna politika, trg, cene in carine, razvojna politika).</li> <li>2. Kmetijska politika.</li> <li>3. Varstvo okolja.</li> <li>4. Skladen razvoj Slovenije in urejanje prostora.</li> <li>5. Izobraževanje in znanost.</li> <li>6. Socialna politika (delo in zaposlovanje, invalidsko in pokojninsko zavarovanje ter invalidsko varstvo, zdravstvo, družina, socialno varstvo, varstvo človekovih pravic in temeljnih svoboščin).</li> <li>7. Kultura in šport.</li> <li>8. Ženska politika.</li> <li>9. Mladinska politika.</li> <li>10. Zunanja politika.</li> <li>11. Notranja politika in obramba.</li> </ol>
1996	<ol style="list-style-type: none"> <li>1. Slovenija in njen notranji razvoj:               <ol style="list-style-type: none"> <li>1.1 intenzivna in vzporedna preobrazba gospodarske, upravne in družbene sfere v Sloveniji.</li> <li>1.2 Utrditev nacionalne in demokratične identitete Slovenije.</li> <li>1.3 Razvoj in utrditev ugleda in razvidnosti delovanja demokratičnih institucij slovenske države.</li> <li>1.4 Razvoj in utrditev pravne države.</li> <li>1.5 Oblikovanje demokratičnih razmerij in odnosov med državo in posameznikom na vseh področjih sobivanja.</li> <li>1.6 Enakomerni razvoj Slovenije.</li> <li>1.7 Graditev mostov povezovanja in sodelovanja s slovenskimi manjšinami in skupnostmi v zamejstvu in izseljenstvu.</li> </ol> </li> <li>2. Slovenija in mednarodna skupnost:               <ol style="list-style-type: none"> <li>2.1 Utrditev odnosov s sosednjimi državami.</li> <li>2.2 Intenziviranje odnosov z evropskimi državami ter postopno vključevanje Slovenije v polnopravno članstvo EU.</li> <li>2.3 Pospešeno vključevanje Slovenije v strukture kolektivne varnosti: NATO, ZEU.</li> <li>2.4 Intenziviranje odnosov s tistimi prekooceanskimi državami, kjer bivajo večje slovenske skupnosti (ZDA, Kanada, Argentina, Avstralija).</li> <li>2.5 Intenziviranje odnosov z državami pacifiško – azijskega bazena in Daljnega Vzhoda (Japonska, Avstralija, Nova Zelandija, Singapur, Tajska)</li> </ol> </li> </ol>

	<p>2.6 Normalizacija odnosov z državami, nastalimi na ozemlju bivše Jugoslavije, ob sočasnem reševanju nasledstvenih odnosov in razmerij po doslednem načelu enakovrednosti vseh naslednic bivše skupne države.</p>
2000	<ol style="list-style-type: none"> <li>1. Višja kakovost življenja državljanek in državljanov, posebno skrb za mlade, invalide in za varno starost.</li> <li>2. Vsestranska podpora družini, ki je predpogoj za obstoj in razvoj slovenskega naroda.</li> <li>3. Večja zastopanost žensk pri upravljanju z državo na vseh ravneh.</li> <li>4. Raznovrstnost in kakovost slovenske kulture kot temelja slovenske samobitnosti.</li> <li>5. Zagotavljanje stabilnih pogojev za hitrejši napredek na področju znanstvenega in tehnološkega razvoja.</li> <li>6. Uspešno dokončanje šolske reforme in ustanovitev novih regijskih univerzitetnih središč.</li> <li>7. Razvoj vrhunskega športa.</li> <li>8. Skrb za Slovence v zamejstvu in po svetu.</li> <li>9. Vključevanje Slovenije v mednarodne organizacije.</li> <li>10. Ureditev odnosov s sosednjimi državami.</li> <li>11. Stabilna gospodarska rast, večja konkurenčnost gospodarstva in obrti.</li> <li>12. Stabilnost valute ter zmanjševanje javnega dolga in zniževanje obrestnih mer.</li> <li>13. Trdnost (stabilna valuta, nizka inflacija, gospodarski razvoj, ohranjanje kakovosti in dostopnosti zdravstva, stabilno financiranje pokojninske blagajne, pravična delitev davčnih bremen, itd.).</li> <li>14. Varnost (vojaška varnost, preprečitev kriminala, ustvarjanje novih delovnih mest, brezplačna pravna pomoč, varstvo pravic vseh zaposlenih, varstvo potrošnikov, dostopno javno zdravstvo, gospodarska varnost, prometna varnost, stanovanjska varnost, itd.).</li> <li>15. Razvoj (tehnološki razvoj, infrastruktura, razvoj moderne informacijske tehnologije, trajnostni razvoj z uporabo človeških virov, znanstvenega in tehnološkega razvoja, varovanje okolja in racionalna raba prostora, razvoj šolstva, razvoj tržne ekonomije, ki temelji na znanosti, varovanje okolja, itd.).</li> </ol>
2004	<ol style="list-style-type: none"> <li>1. Decentralizacija – vzvod za zmanjšanje razvojnih razlik med slovenskimi regijami (zmanjševanje razlik v razvojni stopnji posameznih regij, policentrični razvoj države, enakopravno soudeležbo pri upravljanju države, itd.).</li> <li>2. Sprememba davčne politike – pospešiti razvoj manj razvitih in demografsko ogroženih območij (poseben davčni položaj manj razvitim področjem, sprememba razmerja davčnih prihodkov v prid občin, povezovanje podjetij in drugih organizacij, itd.).</li> </ol>

	<ol style="list-style-type: none"> <li>3. Dvig kakovosti življenja na podeželju (razvita infrastruktura ne podeželju, financiranje s pomočjo EU, itd.).</li> <li>4. Razvoj tretje in ustanovitev četrte univerze (ustanovitev univerze v Kopru in Novi Gorici ter v Novem mestu).</li> <li>5. Povezava Ljubljane in okolice s hitro železnico (večja mobilnost, razbremenitev Ljubljane).</li> <li>6. EU regija s sedežem v Sloveniji (oblikovanje enotnega nacionalnega prostora).</li> <li>7. Programske usmeritve po resorjih (gospodarstvo, razvoj podeželja in kmetijstva, kultura, sociala, zaposlovanje in delovna razmerja, zdravstvo, družinska politika, znanost, vzgoja in izobraževanje ter šport, slovenski nacionalni prostor in regije, promet, okolje in prostor, pravosodje, javna uprava, EU in NATO ter varnost in obramba, zunanja politika).</li> </ol>
2008	<ol style="list-style-type: none"> <li>1. Družina, družinska politika in demografska prihodnost (priznanje družine in starševstva kot pomembnega dela za skupno dobro, družinsko in stanovanjsko naravnano davčno politiko ter delovno zakonodajo, ugodnosti za mlade družine, več sredstev za preprečevanje neplodnosti in obolenj reproduktivnih organov, podaljšan dopust za varstvo otrok, brezplačni vrtci za vse otroke, itd.).</li> <li>2. Pomoč mladim na raznih področjih (subvencioniranje stanovanj mladim, spodbujanje mladih k aktivnemu mladinskemu delu, priznavanje študentskega dela in neformalno pridobljenih izkušenj, zagotovitev prehodnih delovnih mest za diplomante, itd).</li> <li>3. Skladen regionalni razvoj (zmanjševanje razlik med regijami, ustanovitev pokrajin, ustanovitev evroregije s središčem v Sloveniji, razvoj in krepitev občin, itd.).</li> <li>4. Pravična davčna politika (razbremenitev stroškov dela, znižanje davčne stopnje podjetjem, stanovanjske olajšave za nakup prve nepremičnine, obdavčitev okolju škodljivih pretežno luksuznih dobrin, zmanjševati proračunsko porabo, okolju in ljudem prijazno davčno politiko).</li> <li>5. Zdrava hrana in trajnostni razvoj podeželja (kmetijstvo usmerjeno v pridelavo zdrave prehrane, podeželje kot kakovosten življenjski prostor, povečevanje subvencij v ekološko kmetijstvo, promocija podeželja skozi turizem, pospešena uporaba obnovljivih virov energije, manjša odvisnost od drugih trgov, itd.).</li> <li>6. Racionalizacija delovanja države (zmanjševanje deleža javne porabe, zmanjševanje birokracije, prožno in prijazno javno upravo, pospeševanje informatizacije družbe).</li> </ol>

Viri: Volilni programi SLS (Služba za odnose z javnostmi SLS: Jerneja Faletič, podatki posredovani preko e-pošte 2011).

Zgornja tabela prikazuje prednostne programske usmeritve SLS na posameznih parlamentarnih volitvah. Posamezni programi so obsežnejši in bolj podrobno opredeljeni, povzetki posameznih programov pa nam vseeno pokažejo, katere teme so za stranko prioritete, če pri sestavi predvolilnega programa upošteva trenutne razmere v državi ter kako se v programu zavzema za svojo stalno volilno bazo. Stranka je v preteklosti uporabila različne metode navajanja predvolilnih točk. Od samega navajanja področij, kjer so si točke sledile, do nizanja različnih resorjev, v katerih so bile predstavljene usmeritve. Leta 2000 je stranka nanizala 33 različnih točk, ki jih je porazdelila v tri sklope: trdnost, varnost in razvoj (Fink - Hafner 2000, 209-217). Svoja področja je nato v letih 2004 in 2008 povečala na sedem oziroma šest različnih sklopov. Ker je stranka na volitvah leta 2008 nastopila skupaj s SMS, je bil volilni program oblikovan s poudarkom na politiki mladih, pomoči pri stanovanjski problematiki, davčni olajšavi, izobraževanju, zaposlovanju ter razvoju znanosti glede reprodukcije (ki je v nasprotju z vero in krščanskimi načeli).

Slednje ugotovitev potrjuje tudi Tomšič ki pravi, da program stranke ostaja enak, spreminja se samo obseg posameznih področij. Res pa je, da družba zahteva predvsem jasne in konkretne odgovore na posamezna vprašanja, zato so aktualne teme tudi bolj v ospredju (Tomšič 2011).

Če primerjamo pomen političnega programa z michigansko šolo in modelom stališčno pogojene volilne izbire vidimo, da sam program ne more bistveno vplivati na uspeh SLS, saj ostaja zelo podoben v celotnem preučevanem obdobju. Volilno vedenje naj bi bilo pod vplivom tako političnega programa, določenih vprašanj ter osebnosti kandidatov, zato naj bi se zaradi tega ta navezanost na stranko počasi krepila. Vendar prihaja do krčenja »zvestega volilnega telesa« in s tem do naraščanja neopredeljenih volivcev, ki se odločajo glede določenih vprašanj, ki prevladajo nad identifikacijo s stranko. Posebno pozornost morajo tako stranke posvetiti t.i. »mnenjskemu volilnemu telesu«, ki se odloča na podlagi vprašanj ter posebne naklonjenosti programu (Della Porta 2003, 143). Kako pomembna so stališča stranke, se zaveda tudi SLS, saj poskuša na različnih področjih in za posamezne probleme poiskati optimalne rešitve in jih tudi predstaviti javnosti (Tomšič 2011).

#### 4.4 VODITELJ STRANKE IN KANDIDATI

Kako pomemben je voditelj stranke pri njenem delovanju in zunanji podobi, sem opisala že v teoriji o naklonjenosti kandidatom. Sposobnost, osebnost ter imidž voditelja Denver (1989, 89) povezuje z različnimi vprašanji, ki lahko prepričajo volivce v krajšem časovnem obdobju, zato je pomembno, koga člani stranke postavijo na oblast. Tako smo priča personalizaciji politike, saj raziskave kažejo, da ima odločilno vlogo v kampanji prav kandidat (predsednik) stranke (Vreg 2004, 87).

Voditelj stranke in njeni veljaki, imajo tako pomembno vlogo širiti politiko stranke, skrbeti za njen ugled ter pridobivati glasove na posameznih volitvah. Vse to pa je odvisno tudi od selekcije kandidatov. Selekcija kandidatov ima v posameznih strankah zelo velik pomen, saj je od tega odvisna ideološka in sociološka identiteta stranke (Katz 2001, 277). Selekcijo kandidatov je v današnjem političnem okolju težko opredeliti. Zaradi spreminjajočih se pravil znotraj posameznih strank, različnih oblik vladavine ter strankarskega pluralizma, ni mogoče napisati določenih pravil za selekcijo kandidatov. Rahat in Hazan sta zaradi praktično nemogoče primerjave kandidature postavila v okvir štirih različnih vprašanj ter same klasifikacije le-teh (Rahat in Hazan 2001, 298-299). Način selekcije je namreč odvisno tudi od same ravni izbire, ali je metoda selekcije mešana ter ali je klasifikacija več nivojska. Kot prvo je zanj pomembno, kdo je lahko izbran in če so postavljene meje ali pravila za kandidature. Kot drugo kdo izbira kandidate, tretje kje so kandidati izbrani, ter četrtič kako so kandidati izbrani.

Statut SLS v svojem 66. členu določa, da »pravila za kandidiranje na državnih, lokalnih in drugih volitvah sprejme svet stranke na predlog izvršilnega odbora stranke«, ki morajo biti v skladu z zakonodajo. Kandidate in kandidatke za volitve v Državni zbor lahko predlagajo občinski odbori ali izvršilni odbor SLS. V primeru, če med občinskimi odbori znotraj istega volilnega okraja ne pride do soglasja o kandidatu, o predlogu odloči izvršilni odbor stranke. Usklajene predloge kandidatnih list posameznih volilnih enot izvršilni odbor predlaga v sprejem svetu stranke. O predlaganih kandidatnih listah glasuje svet SLS na volilni konvenciji s tajnim glasovanjem<sup>37</sup>. V svojem 67. členu pa statut določa, da mora biti kandidat polnoleten in da mora stranka »posvetiti posebno

---

<sup>37</sup> Pravila o evidentiranju in določanju kandidat in kandidatov Slovenske ljudske stranke za volitve v Državni zbor na listi Slovenske ljudske stranke (Svet SLS, interno gradivo SLS).

pozornost kandidatom-kam, ki izpolnjujejo zahtevane pogoje kandidature, so delovni-e, ugledni-e in spoštovani-e v okolju, v katerem živijo« ter da mora biti zagotovljene enake možnosti obeh spolov.

Mair, Müller in Plasser (2004b, 265-267) kot eno od sprememb, ki jih politične stranke uvajajo, opisujejo nov tip vodstva, ki je bližje volivcem in privlačnejši do medijev. Glede na raziskave v Nemčiji, so politične stranke poskušale vzbuditi pozornost prav skozi vodstvo stranke ter izbiro novih kandidatov. Glavni razlog tega je predvsem to, da stranke ne morejo podporo volivcev vzeti kot samoumevno oz. tradicionalno. Posledica tega je tudi, da morajo stranke poslušati volivce in ne člane ter zato postati bolj fleksibilne in odgovorne, kar predvsem velja za samo vodstvo stranke.

Herzog (1992, 67-90) daje velik pomen tudi profesionalizaciji kariere politika. Do same točke posameznik pride skozi daljše časovno obdobje, politik se ne rodi, ampak postane. Navadno se politična kariera posameznikov začne na nižjih, lokalnih položajih, nato pa počasi prevzemajo višje funkcije. Velja namreč, da dlje časa kot je posameznik aktiven v politični areni, višje funkcije tudi zavzema. »Današnji tipični politik ni ideolog, propagandist ali strankin šef, ampak je strokovnjak za komunikacijo znotraj organizacij in med njimi, za procese političnih pogajanj in za postopke političnega odločanja« (Herzog 1992, 78).

SLS je imela v svoji preteklosti kar nekaj prepoznavnih in uglednih voditeljev, kot so bili Janez Bleiweis in Anton Korošec in Ivan Oman. Po osamosvojitvi, je SLS zamenjala kar nekaj predsednikov. Stranko je tako najprej vodil Ivan Oman<sup>38</sup>, nasledil pa ga je Marjan Podobnik. Sledili so še Franc Zagožen, Franc But, Janez Podobnik, Bojan Šrot in sedanji predsednik Radovan Žerjav.

Med vsemi predsedniki v samostojni Sloveniji, je do sedaj po različnih javnomnenjskih raziskavah, največjo priljubljenost užival Marjan Podobnik. V tem mandatu je namreč SLS dosegla največji delež glasov na parlamentarnih volitvah (19,38 % leta 1996). Priljubljenost dokazuje tudi raziskava SJM v letih 1990-1998 (Toš 1999), saj se je

---

<sup>38</sup> Ivan Oman je bil predsednik stranke do leta 1992, nato se je pridružil SKD - poslanec SKD v mandatu 1992-1996 (Državni zbor RS).

Marjan Podobnik skozi vsa ta leta uvrščal med prvo peterico najbolj priljubljenih<sup>39</sup> politikov v Sloveniji. Na volitvah leta 1992 je deloval tako napadalno kot umirjeno in »s srcem pri stvari« (Šadl 1993, 107). Zanj bi lahko uporabili Webrov citat, da je on »živel za politiko in ne od politike« (Weber 1992, 27). Veljal je za populističnega voditelja, ki je na množičnih zborovanjih nagovarjal preproste ljudi (Vreg 2004, 73). Glede na raziskave, na prvih volitvah pri nas, individualnost ter imidž še nista igrala tako pomembne vloge in da volivce »ne pritegne toliko govorniška spretnost, odločnost, samozavesten, energičen politični stil, blišč in sijaj minulih zaslug ... bolj so naklonjeni umirjenosti, strpnosti in skromnosti« (Šadl 1993, 111), kar se je z leti spremenilo.

Leta 2000 je predsedovanje združene SLS in SKD prevzel Franc Zagožen<sup>40</sup>, ki je svojo funkcijo opravljal le dobro leto. Odstopil je namreč zaradi bistveno slabšega rezultata stranke na parlamentarnih volitvah v primerjavi z letom 1996. Zagožen je svoj ugled pridobil predvsem v času osamosvajanja ter oblikovanju Demosa. Zagožen nikakor ni dosegel priljubljenosti bivšega predsednika Marjana Podobnika, kljub temu pa je glede na rezultate SJM 00/1 (Toš 2004) vseeno imel pozitiven ugled med volivci. Zagožna je leta 2001 zamenjal Franci But. But se je v svoji politični karieri predvsem izkazal pri pogajalskih sposobnostih pri vstopu Slovenije v EU. Zaradi ministrskega položaja, ki ga je pridobil na volitvah leta 2000, so mu strankarski kolegi očitali, da se premalo ukvarja z notranjimi zadevami stranke. Zaradi nenehnih notranjih nesoglasij v stranki in škandalov v vladi ter v njegovem resorju, leta 2003 odstopi z mesta predsednika SLS, prav tako pa leta 2004 predčasno izstopi iz vlade (Matos 2004). Upad njegove priljubljenosti se kaže tudi po podatkih SJM 01/2, 01/3 in 03/3 (Toš 2004), saj mu je priljubljenost med volivci ves čas padala. Po njegovem odstopu s predsedniškega mesta stranke, ga je nadomestil Janez Podobnik, ki si je že v samem začetku predsedovanja zadal cilj, da bi Slovenija uspešno vstopila v EU ter vzpostaviti boljše odnose med različnimi deli stranke. Skupaj z novim podpredsednikom Bojanom Šrotom, sta hotela SLS predstaviti kot stranko, ki ne temelji na stanovskih interesih, ampak kot

---

<sup>39</sup> Priljubljenost se je merila skozi celotno preučevano obdobje (v različnih tematikah: SJM93/1, 93/2, 94/1, 94/2, 94/3, 94/4, 95/1, 95/3, 96/1, 96/2, 97/1, 98/2) in sicer: »ali nam lahko navedete dve osebi iz političnega življenja Slovenije, Slovenca, ki imata sedaj med ljudmi največji ugled« oz. glede na lestvico naklonjenosti (Toš 1999).

<sup>40</sup> Zagožen je namreč kot profesor svoje ideje »nehote« širil med svoje študente. Nekateri med njimi so ali pa so bili pomembni politični predstavniki in so zavzemali visoke položaje (Marjan Podobnik, Franci But, Peter Vrisk), vsi člani SKZ oz. kasneje SLS (Drolec 2010, 215-216).

desnosredinsko stranko, ki bo primerljiva s sorodnimi ljudskimi strankami v Evropi (arhiv SLS 18. November 2003). Janez Podobnik v času svojega predsedovanja SLS (2003-2007) na podlagi meritev priljubljenosti ni dosegal višjih mest (Ninamedia 2011). Uvrščal se je v drugo deseterico po priljubljenosti politikov (od dvanajstega mesta naprej, bili pa so tudi meseci, ko ga sploh ni bilo na seznamu). Vsekakor mu na parlamentarnih volitvah 2004 ni uspelo dvigniti ugleda stranke izpred osmih letih. Kljub temu, da je bil že od same ustanovitve SLS eden izmed »glavnih igralcev« znotraj stranke, leta 2007 ni ponovno kandidiral za predsednika stranke, tako ga je nadomestil Bojan Šrot (Jančič 2009). Stranki je predsedoval le eno leto. Svoj odstop je ponudil predvsem zato, ker ni opravljal nobene funkcije v Ljubljani, kar mu je vzelo ogromno časa in energije (Pičenko Peklar in Trtnik 2009). Kljub njegovemu kratkemu mandatu, se je vseeno uvrstil na lestvico dvajset najbolj priljubljenih politikov. V začetku mandata, je zasedal dvanajsto mesto, s časoma pa je na priljubljenosti izgubljal in drsel nižje po lestvici (Ninamedia 2011). Po njegovem odstopu, je začasno prevzel vodstvo Janez Podobnik, na kongresu maja 2009 pa je bil za novega predsednika izvoljen Radovan Žerjav, ki se je poprej izkazal kot priljubljen minister za promet v Janševi vladi (v času od 11.9.2007 do 21.11.2008).

Žerjav je že ob samem začetku predsedovanja nakazal spremembe znotraj stranke, ter pridobiti nove volivce (Pihlar in Bernard 2009).

Po podatkih raziskovalne hiše Ninamedia, se Žerjav po priljubljenosti uvršča med deseterico najbolj priljubljenih politikov v Sloveniji (v drugi polovici leta 2010 njegova priljubljenost vseskozi rahlo narašča). V vlogi predsednika SLS, se je Žerjav edini uvrstil tako visoko na lestvici priljubljenosti (meritve od leta 1999), sledi mu Franci But, ter Janez Podobnik, ki se pojavlja nekje med desetim in dvajsetim mestom priljubljenosti med politiki pred in v času predsedovanja SLS (Ninamedia 2011). Vseeno pa po priljubljenosti ostaja na prvem mestu Marjan Podobnik.

SLS je tako edina stranka v Sloveniji, ki je v dvajsetih letih zamenjala kar sedem predsednikov (največ med strankami v Sloveniji). Razlogov za številne zamenjave je več, vseeno pa prevladuje (ne)uspeh na posameznih volitvah (Jančič 2009).

Če primerjamo priljubljenost predsednikov z volilnimi rezultati, je stranka dobila največ glasov v času predsedovanja Marjana Podobnika leta 1996, ki je do sedaj užival tudi



največjo javno priljubljenost med predsedniki SLS. Res je bil delež izgube glasov med volitvami 2004 in 2008 manjši, kot med leti 2000 in 2004, ne smemo pa mimo dejstva, da je stranka v tem obdobju (2000-2009) zamenjala štiri predsednike, tako da je težko povezati rezultate stranke s posameznim predsednikom, kot drugo, pa je v tako kratkem času predsedovanja težko ustvariti nek pozitiven vtis na volivce.

Glede na današnje javnomnenjske raziskave, se priljubljenost Radovana Žerjava dviga in s tem tudi SLS<sup>41</sup>. Glede na to, da je Žerjav že pred predsedovanjem užival pozitiven ugled kot poslanec, ter kasneje kot minister, je lažje izoblikoval svoj imidž in s tem priljubljenost med volivci. S tem lahko potrdimo, da je imidž predsednika pomemben dejavnik pri uspehu stranke, kar povzema tudi Tomšič (2011) ki pravi, da brez prepoznavnega voditelja stranka ne more uspeti, saj morajo v njem videti potencialnega mandatarja oz. predsednika vlade. Kako pomembno vlogo ima predsednik stranke, se zaveda tudi Žerjav, ki pravi da so javnomnenjske raziskave pomemben pokazatelj zadovoljstva volivcev in povratna informacija stranki o njenem delu (Žerjav 2011).

Vsekakor bodo naslednje parlamentarne volitve dober pokazatelj, kako vlogo ima predsednik stranke z volilnimi rezultati in da so njegova priljubljenost, imidž in dosedanje izkušnje pomemben element pri pridobivanju volilnih glasov.

---

<sup>41</sup> Po podatkih Ninamedie, je Radovan Žerjav na lestvici priljubljenosti politikov v januarju 2011 zasedel 6. mesto, februarja 5. mesto, marca 3. mesto. Prav tako pa narašča odstotek SLS, in sicer: januarja 2011 3,9 %, februarja 4,2 % in marca 4,8 %. Dostopno na: <http://www.ninamedia.si/> (22. marec 2011).

## 5 ZAKLJUČEK

Vpliv in moč političnih strank, je moč izkusiti vsak dan preko različnih odločitev, ki urejajo življenje posameznika, saj predstavljajo vez med državljan in državo. To moč stranke dobijo od volivcev na posameznih volitvah. Boj za oblast je tako ključnega pomena za vsako stranko, glavna tarča boja pa so volivci (Della Porta 2003, 120-121). S preučevanjem dolgoročnih in kratkoročnih dejavnikov volilnega vedenja tako lahko vidimo, kaj vse lahko vpliva na odločitev posameznika.

V diplomski nalogi sem s pomočjo teorije predstavila več dejavnikov volilnega vedenja, ki sem jih povezala z rezultati volitev Slovenske ljudske stranke. SLS je zaradi svojega delovanja v preteklosti in preoblikovanjem SKZ v času osamosvajanja veljala za stranko, ki jo pretežno podpira kmečki sloj prebivalstva, kar se je odražalo tudi v prioriteti kmetijske politike. Ta sloj, je v preteklosti predstavljal najmočnejši družbeni razred, zato ni bilo presenetljivo, da je bila SLS v preteklosti dolgo časa najmočnejša stranka v Sloveniji, saj je s svojimi ukrepi dala velik poudarek prav na kmetijsko politiko. Industrializacija, gospodarski napredek in različne reforme, pa so v času komunizma (po drugi svetovni vojni) privedle do izdatnega zmanjševanja kmečkega razreda.

S pomočjo primerjave med rezultati posameznih parlamentarnih volitev v samostojni Sloveniji ter deležem kmečkega prebivalstva lahko ugotovimo, da se delež glasov SLS na volitvah in delež kmečkega prebivalstva v Sloveniji razlikujeta in imata vsaka svojo smer gibanja. Delež kmečkega prebivalstva stalno pada, med tem ko delež glasov SLS na volitvah niha (volitve 1996). Ta ugotovitev nas napelje k razmisleku o drugih dejavnikih volilnega obnašanja volivcev. Glede na delež kmečkega prebivalstva, ki je trenutno v Sloveniji, le ta bistveno ne more vplivati na (ne)uspeh SLS. V stranki se sicer zavedajo, da je kmečko prebivalstvo njihova tradicionalna volilna baza, ki je pomembna, vseeno pa ni zadosti velika, da bi se lahko zanašali le na njihove glasove. Glavni delež volivcev tako prihaja iz drugih družbenih skupin, ki stranko volijo zaradi njenega programa, njihovih stališč oz. njihovega predsednika.

Tako zastavljeno hipotezo: *zmanjševanje tradicionalne volilne baze – kmečkega prebivalstva, vpliva na vedno nižjo podporo Slovenski ljudski stranki na parlamentarnih volitvah*, ne morem potrditi, niti zavrniti.

V času osamosvajanja SKZ ni imela privrženec le v kmečkem razredu, temveč v različnih družbenih razredih. Na volitvah leta 1996, je SLS dobila skoraj 20 % glasov, med tem ko je bilo delež kmečkega prebivalstva malo več kot 4 %, kar pomeni, da so na volilni uspeh v večji meri vplivali drugi kratkoročni dejavniki volilnega vedenja. Tako lahko izhajamo, da je bila klasifikacija družbenih razredov v preteklosti večja kot sedaj, s tem pa tudi družbeni vpliv na volilno vedenje posameznikov. Mojo ugotovitev je potrdil tudi Žerjav, ki pravi, da: »upad kmečkega prebivalstva kratkoročno seveda ni glavni pokazatelj podpore stranke, je pa dolgoročno zelo pomemben« (Žerjav 2011).

Prav zaradi tega odstopanja med deležem kmečkega prebivalstva ter nihanjem volilnih rezultatov SLS, sem v nadaljevanju preučevala še tri kratkoročne dejavnike volilnega vedenja, ki vplivajo na rezultate volitev. Kot prvi kratkoročni dejavnik sem vzela politično kampanjo stranke v času parlamentarnih volitev. Kot kaže raziskava, je pomembno, na kakšen način se stranka predstavi, kako izvede kampanjo, katere metode javnega sporočanja izbere ter kdo vodi samo kampanjo. V sami kampanji je zadnja leta poudarek predvsem na različnih javnih soočanjih predstavnikov stranke, ter dobro izoblikovanimi konkretnimi stališči do posameznih tem. Prav zaradi tega, je pomemben tudi program stranke, na katerem temeljijo izoblikovana stališča poleg tega pa predstavlja osnovo za delovanje stranke.

Program SLS se skozi leta ni bistveno spreminjal. Oblikuje se na podlagi aktualnih tem, gospodarskih vprašanj ter trenutnega stanja v državi. Pri programu je pomembno, kako se stranka do posameznega problema opredeli ter kakšno stališče ob tem izoblikuje. Stališča namreč v veliki meri vplivajo na neopredeljene volivce. Celotni program stranke na volilno vedenje posameznika nima večjega vpliva, pomembnejša so posamezna stališča, ki vplivajo na t. i. »mnenjsko volilno telo«. Tako je program sicer pomemben na posameznih volitvah, vendar skupaj z drugimi kratkoročnimi dejavniki, predvsem z volilno kampanjo.

Kot tretji kratkoročni dejavnik, pa sem preverjala, kako na volilno vedenje vpliva podoba predsednika stranke oz. njeni predstavniki. Teorija o moči podobe voditelja

stranke pravi, da imata imidž predsednika ter njegova osebnost zelo veliko vlogo glede volilne izbire. Pomembno je namreč, kdo in na kakšen način opredeljuje stališča stranke. Volivce namreč zanima, kake izkušnje ima posamezni predstavnik, njegovo obnašanje, način govorjenja, kakšna je njegova zunanja podoba in kako ima urejeno zasebno življenje. Pomembno je, kako mediji predstavijo posameznika in na kakšen način ga približajo javnosti. Kot pravi Tomšič: »Stranka brez prepoznavnega predsednika prav tako ne more uspeti, seveda je za stranko izjemno pomembno, da volivci v predsedniku stranke vidijo potencialnega mandatarja ali celo neposredno alternativo aktualnemu predsedniku vlade« (Tomšič 2011). Primerjava uspeha SLS na parlamentarnih volitvah in priljubljenost njenega predsednika je potrdila, da v času, ko predsednik uživa večji ugled med politiki, boljše rezultate stranka beleži. Skozi predstavnike stranke se izvršuje volilna kampanja, odražajo stališča strani in predstavljajo vez med stranko in volivci. Skozi vsa leta se namreč vidi, da sta priljubljenost predsednika ter strankarska pripadnost volivcev premo sorazmerna, kar potrjuje teoretične trditve, da predsednik vpliva na rezultate volitev.

Na podlagi podanih trditev sem prišla do zaključka, da na rezultate volitev vplivajo tako dolgoročni kot kratkoročni dejavniki volilnega vedenja. Pri SLS se kaže, da imajo verjetno večji vpliv na volilno vedenje njenih (potencialnih) volivcev kratkoročni dejavniki. Znotraj teh pa se kaže, da v največji meri na volilno vedenje vpliva predsednik stranke. Vpliv družbenega okolja na posameznika je tako postal zanemarljiv, s tem pa tudi povezava posameznih družbenih razredov s posameznimi strankami. Stranke tako poskušajo vplivati na vse volivce, posebej pa na neopredeljene volivce, saj zaradi svoje številčnosti predstavljajo dober kapital pri nabiranju volilnih glasov.

## LITERATURA

1. Beyme, Von Klaus. 1985. *Political Parties in Western Democracies*. Aldershot: Gower Publisher.
2. Bibič, Adolf. 1994. Politične stranke kot predmet politične znanosti. V *Stranke in strankarstvo: zbornik referatov*, ur. Igor Lukšič, 1-12. Ljubljana: Slovensko politološko društvo.
3. --- 1997. *Politološki preseki: civilna družba in politični pluralizem*. Ljubljana: Fakulteta za družbene vede.
4. Blais, Andre. 2000. *To Vote or Not to Vote? The merits and limits of rational choice theory*. Pittsburgh: University of Pittsburgh Press.
5. Bobbio, Norberto. 1995. *Desnica in levica: razlogi in pomeni političnega razlikovanja*. Ljubljana: Znanstveno in publicistično središče.
6. Brezovšek, Marjan. 1995. Politična participacija. *Teorija in praksa* 32 (3-4): 199-211.
7. --- 2002. Volitve in politično predstavništvo. V *Parlamentarne volitve 2000*, ur. Danica Fink - Hafner in Tomaž Boh, 51-69. Ljubljana: Fakulteta za družbene vede.
8. Center za raziskovanje javnega mnenja. 1999. *Projekt politbarometer 1/99 in 9/99*, Dostopno prek: [http://www.cjm.si/sites/cjm.si/files/file/raziskava\\_pb/arhiv\\_pb/pb\\_1\\_999.pdf](http://www.cjm.si/sites/cjm.si/files/file/raziskava_pb/arhiv_pb/pb_1_999.pdf) (19. maj 2011).
9. --- 2004. *Projekt politbarometer 1/2004*, Dostopno prek: [http://www.cjm.si/sites/cjm.si/files/File/raziskava\\_pb/arhiv\\_pb/pb\\_2004.pdf](http://www.cjm.si/sites/cjm.si/files/File/raziskava_pb/arhiv_pb/pb_2004.pdf) (13. maj 2011).
10. --- 2007. *Projekt politbarometer 03/2007*. Dostopno prek: [http://www.cjm.si/sites/cjm.si/files/file/raziskava\\_pb/pb3\\_07.pdf](http://www.cjm.si/sites/cjm.si/files/file/raziskava_pb/pb3_07.pdf) (13. maj 2011).
11. --- 2008. *Projekt politbarometer 12/2008*. Dostopno prek: [http://www.cjm.si/sites/cjm.si/files/file/raziskava\\_pb/PB12\\_08.pdf](http://www.cjm.si/sites/cjm.si/files/file/raziskava_pb/PB12_08.pdf) (13. maj 2011).
12. --- 2010a. *Projekt politbarometer 1/2010*. Dostopno prek: [http://www.cjm.si/sites/cjm.si/files/file/raziskava\\_pb/PB1\\_10.pdf](http://www.cjm.si/sites/cjm.si/files/file/raziskava_pb/PB1_10.pdf) (4. februar 2011).
13. --- 2010b. *Projekt politbarometer 12/2010*. Dostopno prek: [http://www.cjm.si/sites/cjm.si/files/file/raziskava\\_pb/pb\\_dec\\_2010%20koncno.pdf](http://www.cjm.si/sites/cjm.si/files/file/raziskava_pb/pb_dec_2010%20koncno.pdf) (4. februar 2011).

14. --- 2011. *Projekt politbarometer 03/2011*. Dostopno prek: [http://www.cjm.si/sites/cjm.si/files/file/raziskava\\_pb/pb\\_mar\\_2011.pdf](http://www.cjm.si/sites/cjm.si/files/file/raziskava_pb/pb_mar_2011.pdf) (26. februar 2011).
15. Dalton, J. Russel. 2000. Voting Behaviour, Influences on. V *International Encyclopedia on Elections*, ur. Richard Rose, 332-339. Basingstoke: Macmillan.
16. Della Porta, Donatella. 2003. *Temelji politične znanosti*. Ljubljana: Založba Sophia.
17. Denver, David. 1989. *Elections and Voting Behaviour in Britain*. New York: Philip Allan.
18. --- in Gordon Hands. 1992. *Issues and Controversies in British Electoral Behaviour*. New York: Harvester Wheatsheaf.
19. Drolec, Nejka. 2010. Demos na Kamniškem, 20 let kasneje. V *Demos na Kamniškem*, ur. Igor Podbrežnik, 215-218. Kranj: Žaler, Vaš tisk z javnostjo.
20. *Državni zbor Republike Slovenije*. Dostopno prek: <http://www.dz-rs.si/> (19. maj 2011).
21. Erjavec, Franc, Matija Škerbec, Janez Arnež, Janko Prunk in Andrej Rahten. 2002. *Zgodovina Slovenske ljudske stranke*. Dostopno prek: <http://www.sls.si/sl/-inside.sls?cid=9AACE3A2-D043-13EA-91B4-C62C54EF5AE2&linkid=article> (10. september 2010).
22. Evans, A. J. Jocelyn. 2004. *Voters & Voting*. London, Thousand Oaks New Delhi: Sage Publications.
23. Faletič, Jerneja. 2011. Intervju z avtorico. Ljubljana, 20. april.
24. Fink - Hafner, Danica. 1994. Antistrankarsko občutje ob demokratičnem prehodu. Slovenija v primerjavi z drugimi postsocialističnimi državami. V *Slovenski izzivi II.: Rezultati raziskav javnega mnenja 1992-1993*, ur. Niko Toš, 181-204. Ljubljana: Dokumenti SJM. Fakulteta za družbene vede.
25. --- 2000. *Volitve 2000: volilni programi političnih strank*. Ljubljana: Fakulteta za družbene vede.
26. --- 2001. *Politične stranke*. Ljubljana: Fakulteta za družbene vede.
27. --- in Tomaž Boh, ur. 2002. *Parlamentarne volitve 2000*. Ljubljana: Fakulteta za družbene vede.
28. Gašparič, Jure. 2007. *SLS pod kraljevo diktaturo: diktatura kralja Aleksandra in politika Slovenske ljudske stranke v letih 1929-1935*. Ljubljana: Modrijan.

29. Grad, Franc. 2000. *Parlament in vlada*. Ljubljana: Uradni list Republike Slovenije.
30. --- 2004. *Predpisi o volitvah v državni zbor 2004*. Ljubljana: Uradni list Republike Slovenije.
31. Haralambos, Michael in Martin Holborn. 2001. *Sociologija: teme in pogledi*. Ljubljana: DZS.
32. Herzog, Dietrich. 1992. Modern poklicni politik. V *Politika kot poklic*, ur. Frane Adam, 67-90. Ljubljana: Knjižna zbirka Krt.
33. Jančič, Peter. 2009. Bojan Šrot po poti Franca Zagožna. *Delo*, 25. marec. Dostopno prek: <http://www.delo.si/tiskano/clanek/5bb8b5972844cd97bf8b6f38ec3be14204> (2. februar 2011).
34. Janda, Kenneth, Jeffery M. Berry in Jerry Goldman. 1987. *The Challenge of Democracy, Governmetn in America*. Boston: Houghton Mifflin Company.
35. Katz, Richard S. 2001. The Problem of Candidate Selection and Models of Party Democracy. *Party Politics* 7 (3): 277-296.
36. Klemenčič, Vladimir. 2003. *Procesi deagrarizacije in urbanizacije slovenskega podeželja*. Dostopno prek: [http://www.ff.uni-lj.si/oddelki/geo/publikacije/dela/files/dela\\_17/vladimir\\_klemencic.pdf](http://www.ff.uni-lj.si/oddelki/geo/publikacije/dela/files/dela_17/vladimir_klemencic.pdf) (28. december 2010).
37. Krašovec, Alenka. 2000. *Moč v političnih strankah*. Ljubljana: Fakulteta za družbene vede.
38. --- 2007. *Volilne študije*. Ljubljana: Fakulteta za družbene vede.
39. Kropivnik, Samo. 1998. *Slovenski volivci v geografskem, družbenem in ideološkem prostoru*. Ljubljana: Fakulteta za družbene vede.
40. --- 2002. Družbeni in ideološki profil slovenskih političnih strank v preteklem desetletju. V *Parlamentarne volitve 2000*, ur. Danica Fink - Hafner in Tomaž Boh, 27-48. Ljubljana: Fakulteta za družbene vede.
41. --- in Roman Zatler. 2002. Naklonjenost volivec strankam in/ali voditeljem strank. *Teorija in praksa* 39 (2): 254-267.
42. Krušič, Slavi, Josip Esterajher in Slobodan Vugrinec ur. 1990. *Koga voliti? Programi političnih strank in list na spomladanskih volitvah v Sloveniji*.

- Ljubljana: Jugoslovanski center za teorijo in prakso samoupravljanja Edvard Kardelj.
43. Kustec Lipicer, Simona. 2005. Usmeritve v preučevanju politoloških vidikov volilnih kampanj. V *Politološki vidiki volilna kampanje. Analiza volilne kampanje za volitve v Evropski parlament 2004*, ur. Simona Kustec Lipicer, 2-18. Ljubljana: Fakulteta za družbene vede.
  44. Lau, R. Richard in David P. Redlawsk. 2006. *How Voters Decide: information Processing during Election Campaigns*. New York: Cambridge University Press.
  45. Lukšič, Igor. 1993. Zmagovalci in poraženci volitev 1992. V *Volitve in politika po slovensko: ocene, razprave, napovedi*, ur. Frane Adam, 13-28. Ljubljana: Znanstveno in publicistično središče.
  46. Mair, Peter, Wolfganag C. Müller in Fritz Plasser, ur. 2004a. Introduction: Electoral Challenges and Party Responses. V *Political Parties & Electoral Change*, ur. Peter Mair, Wolfganag C. Müller in Fritz Plasser, 1-19. London, Thousand Oaks New Delhi: Sage Publications.
  47. --- 2004b. Conclusion: Political Parties in Changing Electoral Markets. V *Political Parties & Electoral Change*, ur. Peter Mair, Wolfganag C. Müller in Fritz Plasser, 264-274. London, Thousand Oaks New Delhi: Sage Publications.
  48. Makarovič, Matej. 2002. Politična participacija v desetletju demokracije. V *Demokracija v Sloveniji: prvo desetletje*, ur. Niko Toš in Ivan Bernik, 65-87. Ljubljana: Fakulteta za družbene vede.
  49. Matos, Urša. 2004. Franci But. Tisti politik, ki je slovensko kmetijstvo popeljal v EU. *Mladina*, 20. Dostopno prek: [http://www.mladina.si/teknik/200420/clanek/sve-kdo\\_je\\_kdaj--ursa\\_matos/](http://www.mladina.si/teknik/200420/clanek/sve-kdo_je_kdaj--ursa_matos/) (2. februar 2011)
  50. Milbrath, W. Lester. 1972. *Political Participation. How and Why Do People Get Involved in Politics?* Rand McNally, Political Science Series.
  51. *Ninamedia*. Dostopno prek: <http://www.ninamedia.si> (4. februar 2011, 23. marec 2011).
  52. Pečjak, Vid. 1995. *Politična psihologija*. Ljubljana: Samozaložba.



53. Perovšek, Jurij, ur. 1998. *Programi političnih strank, organizacij in združenj na Slovenskem v času Kraljevine SHS (1918-1929)*. Ljubljana: Arhivsko društvo Slovenije.
54. Pičerkó Peklár, Slavica in Samo Trtnik. 2009. Bojan Šrot, predsednik SLS, odstopil. *Večer*, 25. marec. Dostopno prek: <http://www.vecer.com/> - claneK2009032505419122 (3. februar 2011).
55. Pihlar, Tatjana in Vesna R. Bernard. 2009. Novi predsednik SLS Radovan Žerjav: Naredili bomo vse in še več, da bo naša stranka ponovno začela rasti. *Dnevnik*, 16. maj. Dostopno prek: <http://www.dnevnik.si/novice/slovenija/1042267142> (4. februar 2011).
56. Plavšak Krajnc, Kristina. 2004. *Govorica plakatnih podob in sloganov*. Media Watch november 2004. Dostopne prek: <http://mediawatch.mirovni-institut.si/bilten/seznam-/20/volitve/> (8. marec 2011).
57. Primc, Aleš, ur. 2008. *Slovenska kmečka zveza: ob 20 obletnici*. Ljubljana: Inštitut za gospodarske in družbene študije.
58. Prunk, Janko. 1990. *Nova slovenska samozavest: pogovor s slovenskimi političnimi prvaki*. Ljubljana: Lima: Panatal.
59. --- 2002. Slovenski nacionalni interes iz zgodovinske retrospektive. *Teorija in praksa* 39 (4): 548-558.
60. --- 2008. *Kratka zgodovina Slovenije*. Ljubljana: Grad.
61. --- in Cirila Toplak. 2005. *Parlamentarna izkušnja Slovencev*. Ljubljana: Fakulteta za družbene vede.
62. Rahat, Gideon in Reuven Y. Hazan. 2001. Candidate Selection Methods: An Analytical Framework. *Party Politics* 7 (3): 297-322.
63. Rakar, Rok. 2008. Gremo v akcijo, intervju z Bojanom Šrotom. *Odmev* 5 (49): 9-10.
64. Ranney, Austin. 1996. *Govering: An introduction to political science*. Prentice - Hall International.
65. Ravnikar, Rok. 2004. SLS gre na volitve s sloganom »Ohranimo Slovenijo!« *Odmev* 2 (11): 2.

66. Rupel, Dimitrij. 1996. Stare in nove politične stranke. V *Slovenski parlament – izkušnje in perspektive* (zbornik referatov), ur. Marjan Brezovšek, 181-194. Ljubljana: Slovensko politološko društvo.
67. Schmitt, Herman. 2005. Volitve v Evropski parlament junija 2004: še vedno drugorazredne volitve? V *Volitve v Evropski parlament: res drugorazredne volitve?* ur. Alenka Krašovec, 37-63. Ljubljana: Fakulteta za družbene vede.
68. *Slovenska ljudska stranka*. Dostopno prek: <http://www.sls.si/> (1. oktober 2010).
69. Spahić, Besim. 2000. *Politični marketing*. Ljubljana: Časopis za kritiko znanosti, Politikon, Študentska založba.
70. *Statistični urad Republike Slovenije*. Dostopno prek: [http://www.stat.si/tema\\_splosno.asp](http://www.stat.si/tema_splosno.asp) (1. oktober 2010).
71. *Statut Slovenske ljudske stranke*. Dostopno prek: <http://www.sls.si/bin?bin.svc=obj&bin.id=1A1F4150-5873-B1B0-48E1-045DE0FB5862> (10. september 2010).
72. Šadl, Zdenka. 1993. Volitve' 92: politični imidž in upravljanje z vtisi volivcev. V *Volitve in politika po slovensko: ocene, razprave, napovedi*, ur. Frane Adam, 97-112. Ljubljana: Znanstveno in publicistično središče.
73. Šinkovec, Matjaž in Božidar Novak. 1990. *Kako zmagati na volitvah*. Ljubljana: ČKZ.
74. Tiran, Jernej. 2010. *Tip naselbinskega območja kot dejavnik volilnega vedenja*. Ljubljana: Filozofska fakulteta. Dostopno prek: [http://geo.ff.uni-lj.si/pisnadela/pdfs/dipl\\_201003\\_jernej\\_tiran.pdf](http://geo.ff.uni-lj.si/pisnadela/pdfs/dipl_201003_jernej_tiran.pdf) (25. januar 2011).
75. Tomšič, Janez. 2011. Intervju z avtorico. Ljubljana, 7. maj 2011.
76. Toplak, Jurij. 2000. *Volilni sistem in oblikovanje volilnih enot*. Ljubljana: Nova revija.
77. Toš, Niko, ur. 1994. *Slovenski izzivi II.: Rezultati raziskav javnega mnenja 1992-1993*. Ljubljana: Fakulteta za družbene vede.
78. --- 1999. *Vrednote v prehodu II. Slovensko javno mnenje 1990-1998*. Ljubljana: Fakulteta za družbene vede. Dostopno prek: [http://www.cjm.si/sites/cjm.si/files/File/e-dokumenti/SJM\\_vrednote\\_v\\_prehodu\\_2.pdf](http://www.cjm.si/sites/cjm.si/files/File/e-dokumenti/SJM_vrednote_v_prehodu_2.pdf) (20. januar 2011).

79. --- 2004. *Vrednote v prehodu III. Slovensko javno mnenje 1999-2004*. Ljubljana: Fakulteta za družbene vede. Dostopno prek: [http://www.cjm.si/sites/cjm.si/files/File/e-dokumenti/SJM\\_vrednote\\_v\\_prehodu\\_3.pdf](http://www.cjm.si/sites/cjm.si/files/File/e-dokumenti/SJM_vrednote_v_prehodu_3.pdf) (20. januar 2011).
80. --- 2007. *Odnos do politike, političnih strank in politikov (delovna verzija). SJM: 4. poročilo*. Ljubljana: Fakulteta za družbene vede. Dostopno prek : [http://www.cjm.si/sites/cjm.si/files/file/e-dokumenti/odnos\\_do\\_politike\\_politicnih\\_strank\\_in\\_politikov.pdf](http://www.cjm.si/sites/cjm.si/files/file/e-dokumenti/odnos_do_politike_politicnih_strank_in_politikov.pdf) (19. maj 2011).
81. --- 2009. *Vrednote v prehodu IV. Slovensko javno mnenje 2004-2009*. Ljubljana: Fakulteta za družbene vede.
82. *Ustava Republike Slovenije*. Dostopna prek: <http://www.dz-rs.si/?id=150&docid=27&showdoc=1> (18. september 2010).
83. Vreg, France. 2000. *Politično komuniciranje in prepričevanje*. Ljubljana: Fakulteta za družbene vede.
84. --- 2001. Volitve 2000 in predvolilna kampanja. Volilne strategije, politični marketing in volilno izbiranje. *Teorija in praksa* 38 (2):181-200.
85. --- 2004. *Politični marketing in demokracija*. Ljubljana: Fakulteta za družbene vede.
86. Weber, Max. 1992. Politika kot poklic. V *Politika kot poklic*, ur. Frane Adam, 21-66. Ljubljana: Knjižna zbirka Krt.
87. Zajc, Drago. 2004. *Razvoj parlamentarizma: funkcije sodobnih parlamentov*. Ljubljana: Fakulteta za družbene vede.
88. --- 2009: Modeli oblikovanja koalicij v Sloveniji. *Teorija in praksa* 46 (4):445-463.
89. *Zakon o političnih strankah (ZPoIS-UPB1)*. Ur. l. RS 100/2005. Dostopno prek: <http://www.uradni-list.si/1/objava.jsp?urlid=2005100&stevilka=4345> (20. september 2010).
90. *Zakon o volitvah v državni zbor (ZVDZ-UPB1)*. Ur. l. RS 109/2006. Dostopno prek: <http://www.uradni-list.si/1/objava.jsp?urlid=2006109&stevilka=4648> (20. september 2010).
91. Žerjav, Radovan. 2011. Intervju z avtorico. Ljubljana, 11. maj.

## PRILOGE

### **Priloga A: Intervju preko elektronske pošte z go. Jernejo Faletič, Ljubljana, 20. april 2011**

- Služba za odnose z javnostmi pri Slovenski ljudski stranki.

1. Volilna kampanja zahteva veliko organizacijskih, časovnih in finančnih priprav. Kdaj ste začeli s pripravami na volilno kampanjo za parlamentarne volitve leta 2008?

*Priprave se začnejo seveda kar nekaj mesecev pred samimi volitvami, a najbolj intenzivna kampanja poteka tisti zadnji mesec z zakonom predpisanega časa uradne kampanje pred volitvami.*

2. Ali ste pred začetkom volilne kampanje opravili kakšne analize politične situacije in razmer v državi? Če ste, kakšne analize so to bile?

*Seveda, za vsako volilno strategijo oz. strategijo kampanje je predpogoj predhodna analiza. Te so: analiza predhodnih volitev, vsebinska, časovna in družbena analiza ter druge interne analize.*

3. Kdo in na kakšen način je določili volilni štab? Kdo je štab vodil in kakšna je bila njegova organizacija? Ali so vam pri kampanji pomagali različni strokovnjaki, ali ste kampanjo vodili izključno z lastnimi kadri?

*Volilni štab smo določili na kolegiju predsednika – torej vodstvo stranke. Volilni štab je vodil takratni predsednik SLS Bojan Šrot, operativno pa je štab vodil takratni glavni tajnik SLS Rok Ravnikar. Kampanjo smo vodili z lastnimi strokovnjaki, ki so interni kadri, zunanjih svetovalcev nismo najemali.*

4. Na kakšen način ste oblikovali predvolilni program? Ali bi bil program drugačen, če bi kandidirali sami in ne s Stranko mladih Slovenije?

*Predvolilni program smo oblikovali na podlagi programa in programskih načel SLS, seveda z upoštevanjem takratnih gospodarskih in siceršnjih razmer. Program se zaradi sodelovanja ali nesodelovanja s SMS ne bi dosti spreminjal.*

5. Na katere ciljne skupine ste najbolj usmerili svojo kampanjo?

*S kampanjo smo želeli nagovarjati vse volivce, vse državljanke in državljane v Republiki Sloveniji, saj imamo tudi program zastavljen tako, da zadeva vse prebivalke in prebivalce Slovenije.*

6. Katera skupina volivcev, je po vašem mnenju, prispevala največji delež glasov na volitvah (mladi, delavci, upokojenci, kmetje, izobraženci,...)?

*O tem težko zelo natančno sodimo. Glede na rezultate volitev bi morda lahko sklepali, da vendarle kar enakomerno tako delavci kot kmetje, tako desni kot levi pol.*

7. Katera marketinška strategija je po vašem mnenju najbolj uspešna pri pridobivanju glasov (televizijski oglasi, panoji, letaki po pošti, zborovanja, soočenja, delo članov na lokalnem nivoju,...)?

*Izbor komunikacijskih orodij, kot so TV oglasi, letaki, soočenja in podobno, je vedno odvisen od celotne komunikacijske strategije in seveda finančnih okvirov. Po naših izkušnjah sodeč je to odvisno od vrste posameznih volitev – za državnozborske ali lokalne ni vedno dobra ali enako učinkovita ista strategija. Tako pri lokalnih volitvah vsekakor največ pripomore k uspehu dobro delovanje odborov na terenu; pri državnozborskih volitvah je bolj pomembno imeti dober program na državni ravni in ga tudi dobro predstavljati.*

8. Ste ob koncu volitev odkrili katere napake pri sami izvedbi kampanje, ki bi oz. so lahko vplivale na odločitev volivcev?

*Menimo, da smo kampanjo organizirali in vodili po zastavljenih načrtih in glede na okoliščine po najboljših zmožnostih.*

9. Katere so največje omejitve pri izvedbi dobre predvolilne kampanje?

*Dobra predvolilna kampanja mora temeljiti predvsem na kakovostnem in vsebinskem programu, in tukaj omejitev pravzaprav ni.*

10. SLS se je že od samega začetka zavzemala za slovenskega kmeta. Ali menite, da bi morala stranka bolj poudarjati kmetijsko politiko v svojem programu? Ali stranka spremlja odziv kmečkega prebivalstva ali drugih družbenih skupin pri oblikovanju svojih ideologij?

*Menimo, da SLS v svojem programu močno poudarja kmetijsko politiko, sicer pa oblikujemo svoj program glede na družbene ter gospodarske razmere in manj glede na odziv različnih družbenih skupin. Pri oblikovanju programskih smernic se držimo načela, da je treba ljudem povedati tisto, kar je treba, in ne tistega, kar bi želeli slišati.*

**Priloga B: Intervju preko elektronske pošte z g. Janezom Tomšičem, Ljubljana, 7. maj 2011**

- Član izvršilnega odbora SLS in predsednik programskega sveta stranke

1. Zadnji program Slovenske ljudske stranke je bil sprejet na kongresu leta 2007. Koliko področij zajema program? Ali so se področja od leta 1992 spreminjala, širila, krčila,...? Na katerih področjih je najbolj opazna sprememba?
- 

*Na kongresu, 17.11.2007 je bil sprejet program SLS – krovni programski dokument stranke, ki opredeljuje temeljne strankine vsebinske opredelitve ter določa njeno poslanstvo, vizijo in vrednote. Avgusta 2008 je bil pripravljen volilni program SLS ob volitvah v DZ, ki daje konkretnjša vprašanja na družbene in politične aktualne teme. Pred zadnjimi volitvami v Evropski parlament (2009) je bil pripravljen še eden, krajši programski dokument. Programi praviloma zajemajo vsa področja (po principu delokroga vlade in ministrstev). Podatkov o tem, kako so se področja spreminjala pred letom 2000 nimam (član SLS sem od združitve z SKD, prej sem bil član SKD). Od leta 2000 so programska področja ostajala enaka, spreminjal se je obseg posameznih področjih v odvisnosti od aktualnih družbenih in gospodarskih razmer v času priprav programov. Verjetno bo najbolj opazna sprememba glede na dosedanje programe pri pripravi programov ob bližajočih se volitvah poslancev DZ, saj trenutna širša družbena situacija zahteva predvsem jasne in konkretne odgovore na gospodarska vprašanja in druge potrebne reforme.*

2. Kako oz. na kakšen način se je program SLS spreminjal skozi čas (po osamosvojitvi)? Ali stranka spreminja svoj program glede na aktualne razmere v državi in na tak način spreminja pomembnost posameznih področij?
- 

*Stranka programa ne spreminja (razen v redkih, izjemnih primerih). Se pa glede na aktualne razmere v državi več časa nameni področjem, kjer je največ težav. Zato so aktualne teme vedno bolj v ospredju.*

3. Katera tri področja, bi lahko izpostavili kot najpomembnejša, za katere se je SLS do sedaj zavzemala?
- 

- Ohranitev strateško pomembnega premoženja (zavarovalnice, banke, infrastruktura) v lasti RS;
- Razvoj lokalne samouprave;
- Razvoj podeželja

4. Kakšno vlogo ima za stranko kmetijska politika in razvoj podeželja?

---

*SLS je kmetijsko politiko in razvoj podeželja vedno smatrala za eno od pomembnih področjih, temu področju je namenjala več pozornosti kot ostalim. V zadnjem času prihajajo v ospredje druge teme, ki so prav tako ali še bolj pomembne, kmetijska politika in razvoj podeželja pa ostaja ena od strankinih tem, kjer se išče odgovore na aktualna vprašanja. To potrjuje tudi dejstvo, da stranka že daljše obdobje ni imela ministra za kmetijstvo (čeprav je bil povprečni volivec tudi v času t.i. Janševe vlade zmotno prepričan, da je kmetijska ministrica iz SLS).*

5. Ali menite, da bi moralo biti več poudarka na kmetijskem področju, glede na to, da je SLS imela moč v preteklosti ravno zaradi kmečkega sloja prebivalstva?

---

*Menim, da daje SLS kmetijskemu področju dovolj poudarka. Za prihodnji uspeh stranke samo kmetijstvo ni pomembno, pač pa je treba volivcem ponuditi konkretne rešitve za druge aktualne probleme. SLS ni imela moči zaradi kmečkega sloja, pač pa tudi zato, ker si je prizadevala za razvoj kmetijstva in podeželja. Stranka je nastala kot Slovenska kmečka zveza in zato je bilo naravno, da je bilo to področje več let prioriteto. V prvih letih slovenske državnosti je bilo v Sloveniji število ljudi, ki so se ukvarjali (tudi) s kmetijstvom zelo veliko, prav tako je bilo v tistem času podeželje zelo zaostalo v primerjavi z večjimi središči in mesti. Sčasoma se je število kmečkega prebivalstva močno zmanjšalo in tudi danes ni mogoče pričakovati, da bi katerakoli politična stranka, četudi bi jo podprla večina kmetov, zgolj zaradi tega doživela večji uspeh na volitvah.*

6. Ali je kmetijska politika sploh še pomembna, glede na delež kmečkega prebivalstva v Sloveniji in na vpliv kmetijske politike EU?

---

*Kmetijska politika je izjemno pomembna zaradi vedno večje nujnosti po zagotavljanju zdrave prehrane in samooskrbe s hrano, s katero imamo v Sloveniji resne težave. Kmetijska politika zato vpliva na vsakega potrošnika.*

7. Imate mogoče podatek, koliko kmečkega prebivalstva voli SLS?

---

*Tega podatka ne poznam.*

8. Katere skupine volivcev poleg kmečkega prebivalstva še volijo SLS na parlamentarnih volitvah?

---



*Tega podatka nimam. Morda obstaja kakšna širša neodvisna raziskava...*

9. Katere so glavne skupine volivcev, ki jih stranka nagovarja in na kakšen način jih poskuša pridobiti?
- 

*Na to vprašanje težko odgovorim. Morda bi za zastavili strankinemu PR?*

10. Kako pomemben, je po vašem mnenju, program stranke pri pridobivanju glasov? Ali menite, da ima na volivce večji vpliv program stranke in dobro speljana volilna kampanja, predsednik stranke in njegova prepoznavnost ali ohranitev »tradicionalne« volilne baze (kmečkega prebivalstva)?
- 

*Za uspeh na volitvah je pomembno marsikaj, gotovo tudi vse naštetu. Po dosedanjih izkušnjah je morda program še najmanj pomemben, čeprav je res, da današnji čas zahteva jasen in konkreten program, ki bo odgovoril na aktualne probleme. S tega vidika bodo naslednje državnozborske volitve gotovo specifične. Vsaka stranka mora ohranjati svojo tradicionalno volilno bazo, za uspeh pa mora nujno nagovoriti tudi druge volivce. Stranka brez prepoznavnega predsednika prav tako ne more uspeti, seveda je za stranko izjemno pomembno, da volivci v predsedniku stranke vidijo potencialnega mandatarja ali celo neposredno alternativo aktualnemu predsedniku vlade.*

**Priloga C: Intervju preko elektronske pošte z mag. Radovanom Žerjavom, Ljubljana, 11. maj 2011**

- Predsednik Slovenske ljudske stranke

- 1. Stalna oz. tradicionalna volilna baza posameznim strankam prinaša neko konstantno število glasov, poleg tega pa je odlični kontrolni dejavnik, ki spremlja stranko skozi daljše časovno obdobje. Na kakšen način poskušate pridobivati oz. obdržati to volilno bazo?**

*V okviru pogovorov in sodelovanj znotraj tako Poslanske skupine SLS kot stranke same poskušamo s predlogi, izboljšavami vzpostaviti ali prodreti z nekimi - po našem mnenju boljšimi - načini in predlogi in s tem vplivati tudi na ljudi, ponuditi boljše odločitve v korist ljudi. Tukaj lahko poudarim tudi trdo delo, ki ga izvajamo tako na lokalni kot tudi državni ravni. Vseskozi poskušamo ljudem pokazati, da smo stranka, ki verjame v človeka in njegovo svobodo ter v zmernosti in napredek.*

- 2. Kateri del populacije je največji podpornik vaše politične stranke na parlamentarnih volitvah? Ali lahko izpostavite tri najpomembnejše skupine volivcev?**

*V Slovenski ljudski stranki ostajamo politično in programsko zvesti skrbi za skladno zastopanje interesov vseh družbenih slojev in posameznikov, tako mladih kot starih, tako tistih s podeželja kot iz mesta in še bi lahko naštevali. Naš cilj je, da nas podpira kar se da širok krog ljudi, ki se strinjajo z našim programom in našimi stališči, pa naj bodo to kmetije, delavci ali poslovneži – podjetniki, obrtniki. Se pa trudimo, da ohranjamo tiste najbolj zveste volivce in volivke, ki so nam tudi v najtežjih časih stali ob strani, in vzpodbujamo k ponovnemu delovanju tiste, ki so se morda malce oddaljili.*

- 3. Podatki preteklih volitev kažejo, da so volivci SLS pretežno kmečkega stanu, po drugi strani, pa se v Sloveniji v zadnjih dvajsetih letih beleži močno upadanje kmečkega prebivalstva. Ali menite, da upad tega sloja prebivalstva vpliva na rezultate parlamentarnih volitev SLS?**

*Upad kmečkega prebivalstva kratkoročno seveda ni glavni pokazatelj podpori stranke, je pa dolgoročno zelo pomemben. Sami poskušamo in bomo še naprej poskušali vzpodbujati razvoj podeželja in posledično ohraniti število kmečkih pridelovalcev, saj so pomembni za slovensko oskrbo hrane. Smo namreč stranka, ki izhaja iz tradicionalnih vrednot in med te vrednote spada tudi kmetijstvo. Pomembno je, da naše majhne kmetije in naš relativno neokrnjen prostor ohranimo tudi v prihodnje.*

**4. Stranka od leta 1996 izgublja volilne glasove. Kaj po vašem mnenju najbolj vpliva na volilne rezultate (program stranke, izguba stalnih volivcev, vpliv predsednika stranke in njegove »priljubljenosti« v javnosti)?**

*Dejavnikov za vzpone in padce stranke je seveda več in težko bi opredelil, kateri dejavnik ali dejavniki so ključni. Na izid rezultatov je na začetku vplivala tudi nejasna drža SLS, ki smo jo v teh treh letih bolj pozicionirali. V luči rasti, ki jo doživlja stranka, smo se odločili, da postavimo tudi nov moderen statut, saj je trenutni, ki je nastal še ob združitvi SLS in SKD, zastarel in ne odraža sodobnega duha stranke, ki ga ima danes. Ko sem prevzel vodenje stranke, so nam ankete in javnomnenjske raziskave kazale okoli enega odstotka oz. še manj. Sedaj se podpora naših volivcev giblje okoli štirih, petih ali tudi šestih odstotkov, kar je obetavno. To tako meni kot stranki, v kateri imamo dobro vzdušje, veliko pomeni. Očitno po krizi, s katero se je stranka v preteklosti soočila, spet pridobivamo zaupanje ljudi.*

**5. Kakšen mora biti po vašem mnenju predsednik politične stranke? Je pomembno za stranko, na kakšen način jo predsednik vodi, kako sodeluje z ostalimi člani stranke ter kakšen odnos ima z volivci?**

*Ključno je, da predsednik stranke preko odborov poskuša navezati stik z ljudstvom ali s predstavniki ljudstva, da je tudi ustvarjena neka vez med vrhom stranke in člani, simpatizerji itd. To je ključno, saj nam podporo na volitvah izkazujejo volivci, njihov glas pa nam pove, ali so z našim delom zadovoljni. Navsezadnje delamo za ljudi, za njihovo dobrobit. Ne gre pa samo za povezavo z ljudmi, ampak tudi za posvetovanje znotraj PS SLS, v kateri se usklajujemo, iščemo predloge, izboljšave itd. Smo stranka z jasnimi vrednostnimi in političnimi stališči, zavezani k dialogu med različnimi idejnimi*

*in političnimi usmeritvami. Naša ljudskost je v tem, da se zavzemamo za trajno in uravnoteženo dobrobit vseh ljudi.*

- 6. Je po vašem mnenju pri predsedniku stranke oziroma pri izbiri kandidatov za določene funkcije pomembnejši njegov značaj ter prepoznavnost v javnosti ali njegove izkušnje? Menite, da ti dejavniki vplivajo na volilne rezultate?**

*Spet je tukaj več dejavnikov, ki pripomorejo k prepoznavnosti stranke ali prepoznavnosti v medijih in ti se med sabo tudi prepletajo. Prednost je zagotovo tudi v znanju, izkušnjah, ki si jih lahko izmenjujemo, jih delimo med sabo in s tem ustvarjamo dobro ozračje. Tako smo v koraku s časom in poskušamo s strokovnim kadrom ponuditi ljudem dobre predloge.*

- 7. Ali spremljate javnomnenjske rezultate o priljubljenosti politikov in kaj si volivci mislijo o vas?**

*Javnomnenjske ankete in rezultate spremljam, saj so pokazatelj uspešnosti strank, posledično pa tudi priljubljenosti politikov. Ljudje so očitno opazili, da imamo nekoliko drugačen politični pristop kot ostali politični akterji in da nismo gluhi za predloge vlade, če so seveda v dobrobit ljudem in naši državi, in menim, da so javnomnenjske raziskave in ankete odličen pokazatelj, da se ljudje vse bolj strinjajo z nami.*

## Priloga Č: Kontingenčne table PB 10/2004 in PB 12/2008 – SPSS

Tabela Č.1: Volilno vedenje glede na kraj bivanja PB 10/2004

			OKTOBRA 2004 JE VOLIL...								Total
			DESUS	LDS	NSI	SDS	SLS	SNS	ZLSD	drugo stranko	
KRAJ BIVANJA	PODEŽELJE	Count	12	58	15	60	15	5	12	8	185
		% within OKTOBRA 2004 JE VOLIL...	54,5%	32,8%	55,6%	33,3%	53,6%	27,8%	19,7%	29,6%	34,3%
	MANJŠI KRAJ	Count	5	57	8	63	9	9	23	12	186
		% within OKTOBRA 2004 JE VOLIL...	22,7%	32,2%	29,6%	35,0%	32,1%	50,0%	37,7%	44,4%	34,4%
	VEČJE MESTO	Count	3	25	0	18	2	1	11	2	62
		% within OKTOBRA 2004 JE VOLIL...	13,6%	14,1%	,0%	10,0%	7,1%	5,6%	18,0%	7,4%	11,5%
	LJ ALI MB	Count	2	37	4	39	2	3	15	5	107
		% within OKTOBRA 2004 JE VOLIL...	9,1%	20,9%	14,8%	21,7%	7,1%	16,7%	24,6%	18,5%	19,8%
Total		Count	22	177	27	180	28	18	61	27	540
		% within OKTOBRA 2004 JE VOLIL...	100,0%	100,0%	100,0%	100,0%	100,0%	100,0%	100,0%	100,0%	100,0%

Tabela Č.2: Volilno vedenje glede na izobrazbo PB 10/2004

			OKTOBRA 2004 JE VOLIL...								Total
			DESUS	LDS	NSI	SDS	SLS	SNS	ZLSD	drugo stranko	
IZOBRAZBA	OSNOVNA	Count	6	22	7	26	4	1	6	2	74
		% within OKTOBRA 2004 JE VOLIL...	27,3%	12,4%	25,9%	14,4%	14,3%	5,6%	9,8%	7,4%	13,7%
	POKLICNA	Count	3	25	2	23	7	2	2	5	69
		% within OKTOBRA 2004 JE VOLIL...	13,6%	14,1%	7,4%	12,8%	25,0%	11,1%	3,3%	18,5%	12,8%
	SREDNJA	Count	9	88	12	107	12	14	24	16	282
		% within OKTOBRA 2004 JE VOLIL...	40,9%	49,7%	44,4%	59,4%	42,9%	77,8%	39,3%	59,3%	52,2%
	VIŠJA, VISOKA	Count	4	42	6	24	5	1	29	4	115
		% within OKTOBRA 2004 JE VOLIL...	18,2%	23,7%	22,2%	13,3%	17,9%	5,6%	47,5%	14,8%	21,3%
Total		Count	22	177	27	180	28	18	61	27	540
		% within OKTOBRA 2004 JE VOLIL...	100,0%	100,0%	100,0%	100,0%	100,0%	100,0%	100,0%	100,0%	100,0%

Tabela Č.3: Volilno vedenje glede na zaposlenost PB 10/2004

			OKTOBRA 2004 JE VOLIL...							Total	
			DESUS	LDS	NSI	SDS	SLS	SNS	ZLSD		Drugo stranko
ZAPOSLE NOST	GOSPODARSTVU	Count	0	43	8	57	13	10	14	7	152
		% within OKTOBRA 2004 JE VOLIL...	0,0%	24,3%	29,6%	31,7%	46,4%	55,6%	23,0%	25,9%	28,1%
	NEGOSPODARSTV U	Count	1	20	2	30	3	1	11	6	74
		% within OKTOBRA 2004 JE VOLIL...	4,5%	11,3%	7,4%	16,7%	10,7%	5,6%	18,0%	22,2%	13,7%
	SAMOZAPOSLEN	Count	0	3	3	8	2	0	1	1	18
		% within OKTOBRA 2004 JE VOLIL...	0,0%	1,7%	11,1%	4,4%	7,1%	0,0%	1,6%	3,7%	3,3%
	KMET	Count	0	2	1	2	2	0	1	0	8
		% within OKTOBRA 2004 JE VOLIL...	0,0%	1,1%	3,7%	1,1%	7,1%	0,0%	1,6%	0,0%	1,5%
	GOSPODINJA	Count	0	3	1	0	0	1	0	0	5
		% within OKTOBRA 2004 JE VOLIL...	0,0%	1,7%	3,7%	0,0%	0,0%	5,6%	0,0%	0,0%	0,9%
	UPOKOJENEC	Count	21	87	9	56	7	3	26	2	211
		% within OKTOBRA 2004 JE VOLIL...	95,5%	49,2%	33,3%	31,1%	25,0%	16,7%	42,6%	7,4%	39,1%
	ŠTUDENT, DIJAK	Count	0	12	2	16	1	3	6	8	48
		% within OKTOBRA 2004 JE VOLIL...	0,0%	6,8%	7,4%	8,9%	3,6%	16,7%	9,8%	29,6%	8,9%
	BREZPOSELN	Count	0	7	1	10	0	0	2	3	23
		% within OKTOBRA 2004 JE VOLIL...	0,0%	4,0%	3,7%	5,6%	0,0%	0,0%	3,3%	11,1%	4,3%
	DRUGO...	Count	0	0	0	1	0	0	0	0	1
		% within OKTOBRA 2004 JE VOLIL...	0,0%	0,0%	0,0%	0,6%	0,0%	0,0%	0,0%	0,0%	0,2%
Total		Count	22	177	27	180	28	18	61	27	540
		% within OKTOBRA 2004 JE VOLIL...	100,0%	100,0%	100,0%	100,0%	100,0%	100,0%	100,0%	100,0%	100,0%

Tabela Č.4: Volilno vedenje glede na starost PB 10/2004

			OKTOBRA 2004 JE VOLIL...							Total	
			DESUS	LDS	NSI	SDS	SLS	SNS	ZLSD		drugo stranko
STAROST	->30	Count	0	26	3	35	3	6	10	12	95
		% within OKTOBRA 2004 JE VOLIL...	0,0%	14,7%	11,1%	19,4%	10,7%	33,3%	16,4%	44,4%	17,6%
	30 - 45	Count	1	34	8	55	13	5	10	3	129
		% within OKTOBRA 2004 JE VOLIL...	4,5%	19,2%	29,6%	30,6%	46,4%	27,8%	16,4%	11,1%	23,9%
46 - 60	Count	2	45	10	46	5	4	20	12	144	
	% within OKTOBRA 2004 JE VOLIL...	9,1%	25,4%	37,0%	25,6%	17,9%	22,2%	32,8%	44,4%	26,7%	
61 ->	Count	19	72	6	44	7	3	21	0	172	
	% within OKTOBRA 2004 JE VOLIL...	86,4%	40,7%	22,2%	24,4%	25,0%	16,7%	34,4%	0,0%	31,9%	
Total	Count	22	177	27	180	28	18	61	27	540	
	% within OKTOBRA 2004 JE VOLIL...	100,0%	100,0%	100,0%	100,0%	100,0%	100,0%	100,0%	100,0%	100,0%	

Tabela Č.5: Volilno vedenje glede na vernost PB 10/2004

			OKTOBRA 2004 JE VOLIL...							Total	
			DESUS	LDS	NSI	SDS	SLS	SNS	ZLSD		drugo stranko
VERNOST	sem veren	Count	9	60	25	118	21	8	14	9	264
		% within OKTOBRA 2004 JE VOLIL...	40,9%	34,7%	92,6%	66,3%	75,0%	44,4%	23,3%	33,3%	49,5%
	nisem veren	Count	9	84	2	33	3	8	39	12	190
	% within OKTOBRA 2004 JE VOLIL...	40,9%	48,6%	7,4%	18,5%	10,7%	44,4%	65,0%	44,4%	35,6%	
nekaj vmes...	Count	4	29	0	27	4	2	7	6	79	
	% within OKTOBRA 2004 JE VOLIL...	18,2%	16,8%	0,0%	15,2%	14,3%	11,1%	11,7%	22,2%	14,8%	
Total	Count	22	173	27	178	28	18	60	27	533	
	% within OKTOBRA 2004 JE VOLIL...	100,0%	100,0%	100,0%	100,0%	100,0%	100,0%	100,0%	100,0%	100,0%	

Tabela Č.6: Volilno vedenje glede na kraj bivanja PB 12/2008

		ZA KATERO STRANKO STE VOLILI NA VOLITVAH SEPT. 2008											Total	
		DESUS	LDS	NSI	SDS	SLS	SNS	SD	ZARES	drugo stranko	LIPA	ni volil		
KRAJ BIVANJA	PODEZELJE	Count	19	8	10	65	11	14	84	15	2	2	54	284
		% within ZA KATERO STRANKO STE VOLILI NA VOLITVAH SEPT. 2008	38,0%	24,2%	58,8%	43,3%	42,3%	48,3%	29,1%	30,0%	16,7%	40,0%	38,0%	35,4%
MANJSI KRAJ	MANJSI KRAJ	Count	16	15	2	42	9	10	102	13	5	0	49	263
		% within ZA KATERO STRANKO STE VOLILI NA VOLITVAH SEPT. 2008	32,0%	45,5%	11,8%	28,0%	34,6%	34,5%	35,3%	26,0%	41,7%	,0%	34,5%	32,8%
VEĆJE MESTO	VEĆJE MESTO	Count	9	4	3	24	3	5	42	8	2	2	21	123
		% within ZA KATERO STRANKO STE VOLILI NA VOLITVAH SEPT. 2008	18,0%	12,1%	17,6%	16,0%	11,5%	17,2%	14,5%	16,0%	16,7%	40,0%	14,8%	15,3%
LJ ALI MB	LJ ALI MB	Count	6	6	2	19	3	0	61	14	3	1	18	133
		% within ZA KATERO STRANKO STE VOLILI NA VOLITVAH SEPT. 2008	12,0%	18,2%	11,8%	12,7%	11,5%	,0%	21,1%	28,0%	25,0%	20,0%	12,7%	16,6%
Total		Count	50	33	17	150	26	29	289	50	12	5	142	803
		% within ZA KATERO STRANKO STE VOLILI NA VOLITVAH SEPT. 2008	100,0%	100,0%	100,0%	100,0%	100,0%	100,0%	100,0%	100,0%	100,0%	100,0%	100,0%	100,0%

Tabela Č.7: Volilno vedenje glede na izobrazbo PB 12/2008

		ZA KATERO STRANKO STE VOLILI NA VOLITVAH SEPT. 2008											Total	
		DESUS	LDS	NSI	SDS	SLS	SNS	SD	ZARES	drugo stranko	LIPA	ni volil		
IZOBR AZBA	OSNOVNA	Count	10	3	3	11	6	5	34	1	1	0	32	106
		% within ZA KATERO STRANKO STE VOLILI NA VOLITVAH SEPT. 2008	20,00%	9,10%	17,60%	7,30%	23,10%	17,20%	11,80%	2,00%	8,30%	0,00%	22,50%	13,20%
POKLICNA	POKLICNA	Count	8	6	2	25	4	6	37	0	3	0	28	119
		% within ZA KATERO STRANKO STE VOLILI NA VOLITVAH SEPT. 2008	16,00%	18,20%	11,80%	16,70%	15,40%	20,70%	12,80%	0,00%	25,00%	0,00%	19,70%	14,80%
SREDNJA	SREDNJA	Count	22	13	5	72	13	13	122	23	4	2	48	337
		% within ZA KATERO STRANKO STE VOLILI NA VOLITVAH SEPT. 2008	44,00%	39,40%	29,40%	48,00%	50,00%	44,80%	42,20%	46,90%	33,30%	40,00%	33,80%	42,00%
VISJA, VISOKA	VISJA, VISOKA	Count	10	11	7	42	3	5	96	25	4	3	34	240
		% within ZA KATERO STRANKO STE VOLILI NA VOLITVAH SEPT. 2008	20,00%	33,30%	41,20%	28,00%	11,50%	17,20%	33,20%	51,00%	33,30%	60,00%	23,90%	29,90%
Total		Count	50	33	17	150	26	29	289	49	12	5	142	802
		% within ZA KATERO STRANKO STE VOLILI NA VOLITVAH SEPT. 2008	100,00 %	100,00 %	100,00 %	100,00 %	100,00 %	100,00 %	100,00 %	100,00 %	100,00 %	100,00 %	100,00 %	100,00 %



Tabela Č.8: Volilno vedenje glede na zaposlenost PB 12/2008

			ZA KATERO STRANKO STE VOLILI NA VOLITVAH SEPT. 2008										Total	
			DESUS	LDS	NSI	SDS	SLS	SNS	SD	ZARES	drugo stranko	LIPA		ni volil
ZAPO SLENI OST	GOSPODARSTVO	Count % within ZA KATERO STRANKO STE VOLILI NA VOLITVAH SEPT. 2008	2 4,00%	12 36,40%	2 11,80%	41 27,30%	10 38,50%	12 41,40%	53 18,30%	18 36,00%	4 33,30%	1 20,00%	41 28,90%	196 24,40%
	NEGO SPODARSTVO	Count % within ZA KATERO STRANKO STE VOLILI NA VOLITVAH SEPT. 2008	3 6,00%	7 21,20%	3 17,60%	21 14,00%	2 7,70%	6 20,70%	49 17,00%	11 22,00%	2 16,70%	2 40,00%	24 16,90%	130 16,20%
	SAMOZAPOLNI	Count % within ZA KATERO STRANKO STE VOLILI NA VOLITVAH SEPT. 2008	0 0,00%	1 3,00%	0 0,00%	8 5,30%	1 3,80%	1 3,40%	6 2,10%	5 10,00%	2 16,70%	1 20,00%	6 4,20%	31 3,90%
	KMETI	Count % within ZA KATERO STRANKO STE VOLILI NA VOLITVAH SEPT. 2008	0 0,00%	0 0,00%	0 0,00%	1 0,70%	0 0,00%	0 0,00%	1 0,30%	0 0,00%	0 0,00%	0 0,00%	3 2,10%	5 0,60%
	GOSPODARSTVA	Count % within ZA KATERO STRANKO STE VOLILI NA VOLITVAH SEPT. 2008	0 0,00%	0 0,00%	0 0,00%	3 2,00%	3 11,50%	1 3,40%	2 0,70%	0 0,00%	0 0,00%	0 0,00%	1 0,70%	10 1,20%
	UPOKOJENCI	Count % within ZA KATERO STRANKO STE VOLILI NA VOLITVAH SEPT. 2008	42 84,00%	12 36,40%	10 58,80%	59 39,30%	9 34,60%	6 20,70%	154 53,30%	12 24,00%	3 25,00%	0 0,00%	39 27,50%	346 43,10%
	STUDENTI, DJAKI	Count % within ZA KATERO STRANKO STE VOLILI NA VOLITVAH SEPT. 2008	1 2,00%	0 0,00%	0 0,00%	7 4,70%	0 0,00%	2 6,90%	16 5,50%	2 4,00%	0 0,00%	1 20,00%	20 14,10%	49 6,10%
	BREZPOSLEN	Count % within ZA KATERO STRANKO STE VOLILI NA VOLITVAH SEPT. 2008	2 4,00%	1 3,00%	2 11,80%	8 5,30%	1 3,80%	1 3,40%	7 2,40%	2 4,00%	1 8,30%	0 0,00%	6 4,20%	31 3,90%
	DRUGO...	Count % within ZA KATERO STRANKO STE VOLILI NA VOLITVAH SEPT. 2008	0 0,00%	0 0,00%	0 0,00%	2 1,30%	0 0,00%	0 0,00%	1 0,30%	0 0,00%	0 0,00%	0 0,00%	2 1,40%	5 0,60%
Total		Count % within ZA KATERO STRANKO STE VOLILI NA VOLITVAH SEPT. 2008	50 100,00%	33 100,00%	17 100,00%	150 100,00%	26 100,00%	29 100,00%	289 100,00%	50 100,00%	12 100,00%	5 100,00%	142 100,00%	803 100,00%

Tabela Č. 9: Volilno vedenje glede na starost PB 12/2008

		ZA KATERO STRANKO STE VOLILI NA VOLITVAH SEPT. 2008											Total	
		DESUS	LDS	NSI	SDS	SLS	SNS	SD	ZARES	drugo stranko	LIPA	ni volil		
STAR	->30	Count	2	1	3	21	1	7	29	6	0	2	31	103
OST		% within ZA KATERO STRANKO STE VOLILI NA VOLITVAH SEPT. 2008	4,00%	3,00%	17,60%	14,00%	3,80%	24,10%	10,00%	12,00%	0,00%	40,00%	21,80%	12,80%
31 -	45	Count	1	8	1	37	4	12	35	16	7	0	48	169
		% within ZA KATERO STRANKO STE VOLILI NA VOLITVAH SEPT. 2008	2,00%	24,20%	5,90%	24,70%	15,40%	41,40%	12,10%	32,00%	58,30%	0,00%	33,80%	21,00%
46 -	60	Count	13	11	5	43	11	6	93	16	2	2	37	239
		% within ZA KATERO STRANKO STE VOLILI NA VOLITVAH SEPT. 2008	26,00%	33,30%	29,40%	28,70%	42,30%	20,70%	32,20%	32,00%	16,70%	40,00%	26,10%	29,80%
61 ->		Count	34	13	8	49	10	4	132	12	3	1	26	292
		% within ZA KATERO STRANKO STE VOLILI NA VOLITVAH SEPT. 2008	68,00%	39,40%	47,10%	32,70%	38,50%	13,80%	45,70%	24,00%	25,00%	20,00%	18,30%	36,40%
Total		Count	50	33	17	150	26	29	289	50	12	5	142	803
		% within ZA KATERO STRANKO STE VOLILI NA VOLITVAH SEPT. 2008	100,00%	100,00%	100,00%	100,00%	100,00%	100,00%	100,00%	100,00%	100,00%	100,00%	100,00%	100,00%

Tabela Č.10: Volilno vedenje glede na vernost PB 12/2008

		ZA KATERO STRANKO STE VOLILI NA VOLITVAH SEPT. 2008											Total	
		DESUS	LDS	NSI	SDS	SLS	SNS	SD	ZARES	drugo stranko	LIPA	ni volil		
VERNOST	sem veren	Count	17	14	16	93	22	17	101	13	8	2	73	376
		% within ZA KATERO STRANKO STE VOLILI NA VOLITVAH SEPT. 2008	34,7%	42,4%	94,1%	63,3%	88,0%	58,6%	36,1%	26,0%	72,7%	40,0%	51,8%	47,8%
	nisem veren	Count	15	15	0	26	0	5	132	29	0	2	43	267
		% within ZA KATERO STRANKO STE VOLILI NA VOLITVAH SEPT. 2008	30,6%	45,5%	,0%	17,7%	,0%	17,2%	47,1%	58,0%	,0%	40,0%	30,5%	33,9%
	nekaj vmes...	Count	17	4	1	28	3	7	47	8	3	1	25	144
		% within ZA KATERO STRANKO STE VOLILI NA VOLITVAH SEPT. 2008	34,7%	12,1%	5,9%	19,0%	12,0%	24,1%	16,8%	16,0%	27,3%	20,0%	17,7%	18,3%
Total		Count	49	33	17	147	25	29	280	50	11	5	141	787
		% within ZA KATERO STRANKO STE VOLILI NA VOLITVAH SEPT. 2008	100,00%	100,00%	100,00%	100,00%	100,00%	100,00%	100,00%	100,00%	100,00%	100,00%	100,00%	100,00%