

**UNIVERZA V LJUBLJANI  
FAKULTETA ZA DRUŽBENE VEDE**

**Mateja Hren**

**Prijatelji kot vir socialne opore**

**Diplomsko delo**

**Ljubljana, 2011**

**UNIVERZA V LJUBLJANI  
FAKULTETA ZA DRUŽBENE VEDE**

**Mateja Hren**

**Mentorica: izr. prof. dr. Valentina Hlebec**

**Prijatelji kot vir socialne opore**

**Diplomsko delo**

**Ljubljana, 2011**

## **ZAHVALA**

*Zahvaljujem se izr. prof. dr. Valentini Hlebec za vso pomoč in strokovne nasvete pri nastajanju diplomskega dela.*

*Zahvaljujem se mami in očiju za vso podporo, ki sta mi jo nudila v času študija.*

*Hvala tudi fantu Tilnu za vzpodbudo med pisanjem diplomske naloge.*

## **Prijatelji kot vir socialne opore**

V naše življenje vsakodnevno vstopajo različni ljudje, ki jim pripisujemo različne vloge. Prav posebno mesto gotovo zasedajo prijatelji, ki so nenadomestljivi. Nanje se lahko obrnemo v različnih življenjskih situacijah, skupaj preživljamo prosti čas in si delimo skupne trenutke. Krog prijateljev zavzema večino našega osebnega socialnega omrežja. V teoretičnem delu bom opredelila tipe socialne opore, kot so: materialna, informacijska, emocionalna ter opora druženja. Socialna opora se preučuje na podlagi socialnega omrežja, ki ga ločimo glede na velikost, sestavo, gostoto, homogenost, moč vezi in geografsko oddaljenost. Namen diplomske naloge je predvsem ugotoviti, v kolikšni meri nam prijatelji nudijo določeno vrsto opore ter kako na njihovo oporo vplivajo demografske spremenljivke, kot sta starost in izobrazba. Empirični del temelji na analizi raziskave, ki so jo opravili študentje četrtega letnika sociologije – družboslovne informatike 2007/08 v primerjavi z raziskavo Omrežja socialne opore Ljubljančanov 2000 ter Omrežja socialne opore prebivalstva Slovenije 2002.

**Ključne besede: socialno omrežje, socialna opora, prijatelji.**

## **Friends as a source of social support**

Every day different people come into our lives and play different roles. The special place is filled up with friends who are irreplaceable. We can rely on them in a different life style situation. We spend free time with them and share common moments. Circle of our friends reflects most of our private social network. In theoretical part I define different types of social support which are: material, informational, emotional support and company. Social support has been researched on the social network base which we differ according to: size, structure, density, homogeneity, strength ties and geographical distance. The purpose of diploma is to find out in what extent friends give us specific social support. I also research the influence of age and education. The empirical part will be based on analysis research which was done by students of fourth grade of Sociology – society informatics in 2007/08. The results of this research were compared with the research of »Omrežja socialne opore Ljubljančanov 2000« and »Omrežja socialne opore prebivalstva Slovenije 2002«.

**Key words: social network, social support, friends.**

## KAZALO

<b>1</b>	<b>Uvod</b>	<b>7</b>
<b>2</b>	<b>Socialno omrežje</b>	<b>9</b>
2.1	Definicije socialnih omrežij	10
2.2	Egocentrična in popolna omrežja	11
2.3	Generator imen	12
2.4	Značilnosti omrežij	14
<b>3</b>	<b>Socialna opora</b>	<b>17</b>
3.1	Opredelitve socialne opore	17
3.2	Viri socialne opore	19
<b>4</b>	<b>Prijateljstvo</b>	<b>22</b>
4.1	Socialni odnosi	22
4.2	Definicije prijateljstva	24
<b>5</b>	<b>Pregled empiričnih raziskav</b>	<b>27</b>
<b>6</b>	<b>Analiza sekundarnih podatkov</b>	<b>32</b>
6.1	Opis vzorca in demografski podatki	32
6.2	Analiza in rezultati	34
6.3	Prijatelji kot ponudniki socialne opore	35
6.4	Prijatelji skozi različna starostna obdobja	37
6.5	Prijatelji glede na izobrazbeni status	42
<b>7</b>	<b>Zaključek</b>	<b>47</b>
<b>8</b>	<b>Literatura</b>	<b>49</b>
<b>9.</b>	<b>Priloge</b>	<b>53</b>
	Priloga A: Delež anketirancev, ki so v določenem socialnem odnosu z vsaj eno izmed oseb povezanih v mrežo	53
	Priloga B: Delež anketirancev, ki so v določenem socialnem odnosu z vsaj eno izmed oseb povezanih v mrežo	53
	Priloga C: Značilnosti diskusijskih omrežij v letu 1987	54
	Priloga D: najpogostejši odgovori za šest generatorjev v odstotkih za prvo izbrano osebo	55
	Priloga E: Osnovne statistike alterjev, ki nudijo določeno vrsto opore	55
	Priloga F: izpisi iz SPSS-A	56

## KAZALO SLIK IN TABEL

Slika 2.1: Teoretični model omrežij socialne opore – diagram treh koncentričnih krogov .....	13
Slika 6.1: Deleži alterjev, ki nudijo posamezno vrsto socialne opore.....	35
Slika 6.2: Prijatelji kot ponudniki socialne opore skozi različna starostna obdobja .....	42
Slika 6.3: Prijatelji kot ponudniki socialne opore glede na izobrazbeni status .....	46
Tabela 6.1: Demografski podatki .....	33
Tabela 6.2: Prijatelji kot ponudniki socialne opore.....	36
Tabela 6.3: Socialna opora skozi različna starostna obdobja.....	38
Tabela 6.4: Ponudniki različnih tipov opore po starosti.....	39
Tabela 6.5: Socialna opora glede na izobrazbeni status.....	43
Tabela 6.6: Ponudniki različnih tipov opore glede na izobrazbo .....	44

# 1 UVOD

Na vsakem koraku v življenju nas čakajo nepričakovane ovire, zato je zelo pomembno, da nam ob strani stojijo ljudje, ki jim zaupamo in jih lahko prosimo za pomoč. Odnos med prijatelji je nekaj edinstvenega in posebnega, saj se izoblikuje na podlagi neformalne in neobvezujoče vezi. S prijatelji preživljamo svoj prosti čas, si z njimi delimo slabe in lepe trenutke našega življenja in se nanje obrnemo, ko potrebujemo tolažbo, oporo ali pa pomoč. S tega vidika smo se v diplomski nalogi odločili za raziskovanje prijateljskih vezi, saj nas zanima, kako pomemben je odnos prijatelj – prijatelj v vsakdanjem življenju posameznika. V sodobni družbi je tempo življenja vedno hitrejši in napornejši, zato je zelo pomembno, s kom in kako preživljamo svoj prosti čas, katerega nam v večji meri zapolnjujejo prijatelji.

Medosebni odnos prijateljstva bomo raziskovali v sklopu raziskovanja socialnih omrežij, pri čemer se bomo osredotočili na merjenje različnih vrst socialne opore, ki jo nudijo prijatelji. Zanimala nas bo tudi njihova opora, ki jo nudijo v različnih starostnih obdobjih ter glede na njihovo izobrazbeno stopnjo.

V teoretičnem delu diplomske naloge bomo opredelili glavne pojme, ki se nanašajo na predmet proučevanja. Tako bomo v prvem poglavju opredelili socialno omrežje in njegove definicije, razliko med popolnimi in egocentričnimi omrežji, generator imen ter značilnosti omrežij.

V drugem poglavju se ukvarjamo z definicijo socialne opore. Predstavili bomo vire in oblike socialne opore. Novejši avtorji so izoblikovali štiri oblike socialne opore: materialno (instrumentalno), informacijsko, emocionalno ter oporo druženja. V empiričnem delu bomo za vse štiri oblike socialne opore preverili, kako pomembne so prijateljske vezi.

V zadnjem poglavju teoretičnega dela bomo definirali prijateljstvo ter njegovo vlogo pri socialnih odnosih. Prijatelje vsak posameznik izbere svobodno brez vsakršnih omejitev, vez med dvema prijateljema pa je neformalna in neobvezujoča, za razliko od vezi med družino in sorodniki, kjer so te vezi formalne in obvezujoče. Človek vsakemu svojemu prijatelju nameni posebno mesto v življenju, in če je res pravi prijatelj, je zanj nenadomestljiv. S prijatelji tako

preživljamo svoj prosti čas, skupaj z njimi si delimo znanja, izkustva, informacije in tudi naše najbolj intimne stvari.

V naslednjem poglavju bomo predstavili predhodno narejene raziskave o socialnih omrežjih ter njihove izsledke. Na podlagi preteklih raziskav bomo določili raziskovalna vprašanja ter primerjali svoje ugotovitve z drugimi raziskavami.

V empiričnem delu bomo naredili analizo sekundarnih podatkov. Najprej bomo predstavili metodologijo, nato sledi opis vzorca in demografski podatki ter nazadnje analiza. V analizi bomo najprej pogledali delež pomembnosti prijateljskih vezi po posameznih vrstah opore, nato pa se bomo ukvarjali z vplivom neodvisnih spremenljivk (starost in izobrazba) na prijateljske vezi po posameznih vrstah socialne opore. V zaključnem delu bodo podane glavne ugotovitve.



## 2 SOCIALNO OMREŽJE

Medosebni odnosi sestavljajo posameznikovo osebno omrežje, v katerem vsak posameznik lahko najde določeno vrsto opore, ki jo v nekem trenutku potrebuje. Osebno omrežje sestavljajo osebe, kot so: partner, starši, otroci, sorojenci, sorodniki, prijatelji, sodelavci, sosedje in znanci. Na te osebe se posameznik lahko obrne, ko potrebuje različne nasvete, mnenja, stališča in oporo. Iz tega razloga je raziskovanje socialnih omrežij zelo pomembno, saj nam daje informacije o tem, kateri so najpomembnejši viri socialne opore. V nadaljevanju bomo podrobneje opredelili socialno omrežje.

Analiza socialnih omrežij je v zadnjih petnajstih letih postala ena temeljnih metod za analizo različnih družbenih pojavov. Analiza socialnih omrežij se osredotoča na pojasnjevanje delovanja posameznikov in relacijo med njimi z značilnostmi omrežij, v katerih delujejo, in s položaji, ki jih imajo znotraj njih (Hlebec in Kogovšek 2006). Za razliko od tega v standardnem družboslovnem raziskovanju delovanje posameznikov in družbene pojave pojasnjujemo predvsem z demografskimi dejavniki (Hlebec in Kogovšek 2006), pri čemer se podatki najpogosteje zbirajo z anketiranjem (Wasserman in Faust 1994 v Kogovšek in Ferligoj 2003, 128).

Pojem socialno omrežje je v sociologiji prisoten od prve polovice 20. stoletja. Mitchell (1969 v Iglíč 1988a, 5–6) v svojem znanem uvodu v analizo socialnih mrež poudarja, da je treba socialno omrežje definirati kot sklop razločljivih socialnih vezi v definirani množici posameznikov z dodatno zahtevo, da značilnosti omrežja kot celote služijo razumevanju socialnega vedenja posameznikov. Avtorji, ki se ukvarjajo s proučevanjem socialnih omrežij, se delijo na prve, ki menijo, da je analiza socialnih omrežij le dopolnilo ustaljenim raziskovalnim modelom, in na druge, ki v njej vidijo samostojen pristop k analizi socialne strukture in formuliranju teorije akcije. Mitchell (1969 v Iglíč 1988a, 5–6) meni, da analiza socialnih omrežij omogoča proučevanje variabilnosti v vedenju enot okoli neke temeljne urejenosti na podlagi socialnih kategorij. Lin, Ensel in Vaughn (1981 v Iglíč 1988a, 5–6) so vključili strukturalne dejavnike v model doseganja poklicnega statusa. Na drugi strani pa White, Boorman in Breiger (1976 v Iglíč 1988a, 5–6) poudarjajo, da je pomembna novost koncepta socialnih mrež, da omogoča razpoznavanje konkretne socialne strukture.

V Združenih državah Amerike se je analiza socialnih omrežij razvila že v 2. polovici 20. stoletja in je postala sestavni del napredka v družbenih teorijah kot tudi v empiričnem raziskovanju, statistiki in matematiki. Ključne pojme analize socialnega omrežja so tako razvili raziskovalci, ki so poskušali opisati empirične pojave in so bili osredotočeni na glavne koncepte socialne teorije. V bistvu je bila metoda socialnih omrežij razvita za testiranje specifičnih hipotez o strukturnih lastnostih omrežja, nastalih v okviru vsebinskega raziskovanja in modela testiranja (Wasserman in Faust 1994, 3–4).

Na slovenskem ozemlju se je raziskovanje socialnih omrežij pričelo v drugi polovici osemdesetih let prejšnjega stoletja (Boh in Černigoj Sadar 1985; Igljč 1985 v Novak in ostali 2004, 7), »takrat pod imenom 'socialne mreže', kjer je bila konceptualna predpostavka povečini drugačnega izvora od današnje« (Novak 2004, 7). Devetdeseta leta prejšnjega stoletja lahko pojmuemo kot obdobje bolj dosledne teoretske in metodološke konceptualizacije tega raziskovanja (Novak 2003, 99), šele prelom tisočletja pa je omogočil tudi testiranje teoretsko in metodološko utemeljenega orodja za raziskovanje omrežij socialne opore na ustrezno velikem anketnem vzorcu (Novak 2003, 7).

## **2.1 Definicije socialnih omrežij**

Omrežje je sestavljeno iz množice enot ter ene ali več relacij, ki se pokažejo, ko opazujemo eno ali več enot skupaj (Hlebec in Kogovšek 2006 in Igljč 1988b). Enote socialnega omrežja predstavljajo osebe, objekti in dogodki, ki so udeleženci oziroma člani omrežja (Knoke in Kuklinski 1982, 12). Novak (2003) navaja, da predstavlja osnovo za preučevanje socialnih omrežij kompromis integracijskega in intimnega pristopa, ki se usmerja na merjenje različnih odnosov, v katere vstopa posameznik v svojem okolju.

Igljč (1988a) definira socialno omrežje kot socialno okolje akterjev in njihovih medsebojnih odnosov. Akterji so ljudje, skupine ljudi, različne družbene entitete, ki jih povezujejo družbeni odnosi. Enota analize ni posameznik, ampak entiteta, katero lahko sestavljata dva ali več posameznikov ter odnosi med njimi. Socialno omrežje je akterjevo socialno okolje in pomen analiz omrežij za sociološko raziskovanje je dan z ugotovitvijo, da je akterjevo vedenje mogoče pojasniti z njegovim položajem v socialnem omrežju in z lastnostmi omrežja (Igljč 1988b, 82).

Wasserman in Faust (1994, 4) sta opredelila osnovne koncepte, ki so pomembni pri preučevanju socialnih omrežij:

- akterji in njihovo delovanje so videni kot medsebojno odvisne in povezane enote in ne kot samostojne neodvisne enote;
- relacijske vezi (povezave) med akterji so kanali za prenos virov (materialnih in nematerialnih);
- v strukturiranem omrežnem okolju posameznik deluje individualno;
- omrežni modeli ustvarjajo strukturo (socialno, politično, ekonomsko in tako naprej) kot trajne vzorce relacij med akterji.

L. McCallister in Fischer (v Hlebec in Kogovšek 2006, 10) povezavo izmenjave definirata kot medsebojno odvisnost med udeležencema, kjer dejavnost enega udeleženca neposredno vpliva na rezultate pri drugem. Predmet izmenjave je lahko informacija, fizična pomoč, denar, mnenje, materialna pomoč in druge podobne stvari, ki dopolnjujejo naša življenja. Na eni strani imamo vezi s čustveno vsebino, kjer gre za subjektivno oz. čustveno naravnost. Na drugi strani pa imamo povezave z normativno vsebino, kjer gre za celoto specifičnih, kulturno pogojenih pričakovanj, dolžnosti in pravic med pripadnikoma dveh recipročnih družbenih pozicij ali socialnih vlog.

Socialna omrežja delimo na popolna in egocentrična omrežja. V nadaljevanju bomo predstavili značilnosti obeh omrežij, ker pa se bomo v diplomski nalogi ukvarjali z egocentričnim omrežjem, se bomo bolj podrobno osredotočili nanj.

## **2.2 Egocentrična in popolna omrežja**

O popolnem omrežju govorimo, ko v medsebojno povezani skupini enot (oseb) opazujemo vse pripadajoče relacije oziroma odnose – za primer lahko vzamemo prijateljske odnose v osnovnošolskem razredu (Hlebec in Kogovšek 2006, 11). Relacije so lahko različnih vrst, na primer evalvacija osebe (izraženo prijateljstvo, spoštovanje itd.), pretok materialnih in nematerialnih virov (poslovne transakcije, izmenjave različnih oblik socialne opore), pripadnost (obisk dogodka, članstvo v društvu), interakcija (pošiljanje sporočil, pogovarjanje), biološka relacija (sorodstvene vezi) in druge (Kogovšek in Ferligoj 2003, 129–130).

O egocentričnem omrežju govorimo, ko opazujemo (slučajno) izbrane posamezne enote, ki jih imenujemo egi, in njihova egocentrična (imenovana tudi osebna in lokalna) omrežja, ki so sestavljena iz alterjev – na primer osebna omrežja starostnikov (Hlebec in Kogovšek 2006, 11). Z drugimi besedami, v egocentričnih omrežjih nas ne zanimajo povezave med egi, ampak le relacije med posameznim egom in njegovimi alterji (Wasserman in Faust v Kogovšek in Ferligoj 2003). Wellman (v Marin in Hampton 2007, 164) navaja, da gre za pogled na omrežje, kot je to zaznano pri posamezniku, ki je center egocentričnega omrežja. Pri egocentričnem omrežju ne analiziramo celotne populacije, ampak le določen vzorec egov (Hlebec in Kogovšek 2006). V diplomski nalogi bomo v nadaljevanju uporabljali izraz egocentrična omrežja.

Pri odnosih med egom in alterjem lahko ugotavljamo tip odnosa med njima (partner, starš, otrok, sorojenec, prijatelj, sorodnik itd.), kako blizu sta si, pomembnost alterja za ega, kako dolgo se že poznata in podobno. Analiziramo lahko tudi število in druge značilnosti teh vezi, in sicer deleže določenih vrst povezav (sorodstvene ali prijateljske vezi), deleže določenih vrst enot v omrežju (delež moških in žensk), povprečja in variabilnost določenih značilnosti (npr. pogostost stikov) ali strukturne značilnosti omrežij (npr. gostota omrežja). Te lahko analiziramo tudi glede na demografske in druge značilnosti enote (npr. spol, starost, osebnostne značilnosti ipd.) (Hlebec in Kogovšek 2006, 13).

### **2.3 Generator imen**

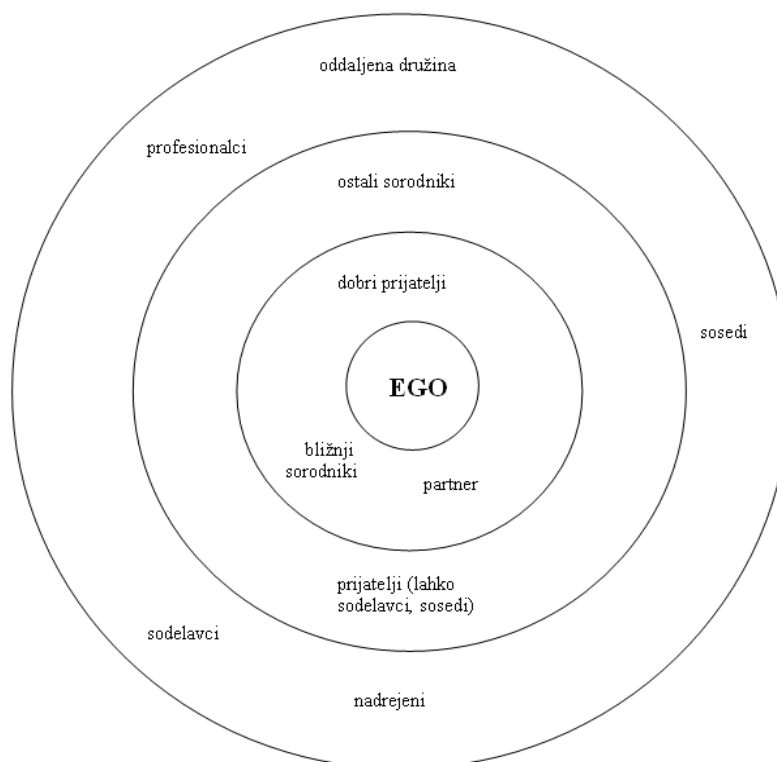
Generatorji imen so standardna metoda za preučevanje egocentričnih omrežij (Marin in Hampton 2007, 164). Od generatorjev imen je odvisno, kako široko socialno omrežje bomo imeli in kakšen tip vezi bomo vključili v omrežje ali iz omrežja izpustili na sistematičen način (Iglič 2001, 170).

Anketirancem je postavljeno eno ali več vprašanj, s pomočjo katerih oblikujejo seznam alterjev v omrežju. Ko je seznam imen narejen, anketiranci dobijo še niz vprašanj, s katerimi se zbirajo informacije o demografskih karakteristikah alterjev, o odnosu med egom in alterjem in o odnosih med alterji. Pridobljeni podatki nam omogočajo, da dobimo individualne profile članov anketirančevega osebnega omrežja (Marin in Hampton 2007, 164).

Generatorji imen so se začeli uporabljati v poznih 60. letih prejšnjega stoletja. V 90. letih 20. stoletja so raziskovalci razvili dva pomembna generatorja imen, to sta Antonuccijev in Burtov generator imen (Hlebec in Kogovšek 2006, 52). Leta 1986 je T. Antonucci (v Hlebec in Kogovšek 2006, 52) s sodelavci razvila hierarhični pristop k merjenju omrežij socialne opore, ki temelji na teoretično podprtem modelu. Uporabila je tri koncentrične kroge za razvrstitev članov omrežja v študijah o starejših v ZDA (Hogan in drugi, 2007).

Generator imen ločimo na enostavni in sestavljeni generator imen. Pri enostavnem generatorju imen gre za to, da za pridobivanje članov omrežja, s katerimi je posameznik povezan, uporabimo samo eno vprašanje. Primer enostavnega generatorja imen je Burtov generator imen, ki je najpogosteje uporabljan, saj je njegova prednost nizka cena (Hlebec in Kogovšek 2006, 43). Pri sestavljenem generatorju imen uporabimo več vprašanj za pridobivanje imen članov omrežja, s katerimi je posameznik povezan (Hlebec in Kogovšek 2006, 44). Na spodnji sliki je tudi grafično prikazan sestavljeni generator imen Kahn in T. Antonucci.

**Slika 2.1: Teoretični model omrežij socialne opore – diagram treh koncentričnih krogov**



Vir: Kahn in Antonucci v Sugarman (1986, 11)

Kahn in T. Antonucci (v Hlebec in Kogovšek 2006, 53) sta ugotovila naslednje značilnosti krogov omrežja:

- **prvi krog:** značilne so zelo tesne in stabilne vezi – članstvo se redko spreminja; osebe v tem omrežju imajo več različnih vlog (nudijo različne vrste opore). Prvi krog po navadi predstavlja: partner, najbližja družina in tesni prijatelji;
- **drugi krog:** članstvo se s časom spreminja; člani imajo eno ali več vlog (nudenje opore se že specializira). Drugi krog ponavadi predstavlja: razširjena družina, prijatelji na delovnem mestu, sosedi ipd.;
- **tretji krog:** članstvo je časovno zelo spremenljivo; vezi so izenačene z vlogo. Tretji krog po navadi predstavlja: oddaljena družina, profesionalci<sup>1</sup>, sodelavci, sosedi ipd.

Različni avtorji so (v Hlebec in Kogovšek 2006, 54) z uporabo različnih generatorjev imen v empiričnih študijah prišli do podobnih rezultatov, in sicer so opredelili naslednje tipe omrežij:

- **emocionalno-intimno omrežje:** v tem omrežju so osebe, ki so posamezniku zelo blizu in je z njimi tesno povezan. Omrežje je majhno in gosto, osebe se navadno med seboj poznajo. Omrežje ustreza prvemu krogu Kahn in T. Antonucci.
- **socialno omrežje:** po Kahnu in T. Antonucci predstavlja drugi krog. Odnosi niso nujno intimni, so pa praviloma recipročni, saj si posameznik z osebami večinoma izmenjuje usluge. Velikost in sestava omrežja sta kulturno pogojena;
- **informacijsko-instrumentalno omrežje** je relativno veliko omrežje, ki posamezniku zagotavlja usluge in funkcije, ki jih znotraj emocionalno-intimnega in socialnega omrežja ne more dobiti. Po Kahn in T. Antonucci se informacijsko-instrumentalno omrežje pokriva s tretjim krogom. Osebe, ki se nahajajo v tem krogu, ego največkrat nudijo specializirano obliko opore (npr. iskanje zaposlitve). Omrežje je redko, člani pa se med seboj praviloma ne poznajo.
- **globalno omrežje** poiščemo s pomočjo reprezentativnega seznama oseb, ki jih posameznik prepozna. Sestava in velikost omrežja sta kulturno pogojena.

## 2.4 Značilnosti omrežij

Med pomembnejše značilnosti pri raziskovanju socialnih omrežij uvrščamo: velikost, sestavo, gostoto, homogenost, moč vezi in geografsko oddaljenost (Hlebec in Kogovšek 2003, 115).

---

<sup>1</sup> Zdravniki, odvetniki, nepremičninski posredniki, zavarovalni agenti ipd.

- **Velikost omrežja**

Igličeva (1988a, 10) navaja, da je najenostavnejši koncept socialnih omrežij njegova velikost. Velikost omrežja je število posameznikov, vključenih v omrežje, ki ga dobimo s seštevanjem vseh oseb, ki jih je anketiranec naštel pri generatorju imen. Z drugimi besedami, velikost omrežja nam pove, koliko različnih alterjev ima ego v svojem osebnem omrežju. Prednost velikih omrežij pred majhnimi je predvsem v njihovi raznolikosti in v večji dostopnosti virov opore. Večje kot je omrežje, več možnosti ima posameznik, da bo imel hitro na voljo nekoga, ki bi mu lahko pomagal, medtem ko je v manjšem omrežju manj možnosti, da bo kateri koli član v tistem trenutku dostopen (Hlebec in Kogovšek 2003, 115).

- **Gostota omrežja**

Gostota omrežja predstavlja medsebojno povezanost članov v omrežju (Iglič 1988b, 91). Po Igličevi (1988a, 25) je gostota omrežja delež obstoječih vezi v celoti potencialnih vezi med alterji v omrežju. Pri merjenju gostote upoštevamo le vezi med alterji in ne tudi vezi z egom omrežja. Gostota omrežja nam pove, kolikšen delež alterjev nekega omrežja je v kakršni koli relaciji. Velikost in gostota omrežja pa sta tudi v medsebojni povezanosti. Tako velja, da večje kot je omrežje, manj je gosto, in obratno, manjše kot je omrežje, večja je njegova gostota (Hlebec in Kogovšek 2003, 115).

- **Sestava omrežja**

Sestava omrežja predstavlja delež prisotnosti alterjev posameznih značilnosti v socialnem omrežju in tako posledično opazujemo kakovost socialne opore s strani članov omrežja (Kogovšek 2001, 76). Sestavo omrežja torej določimo z deležem sorodnikov, prijateljev, sosedov, sodelavcev ipd. (glej Kogovšek in drugi 2003).

- **Homogenost omrežja**

Homogenost omrežja je opredeljena kot delež tistih alterjev v omrežju, ki se v izbranih dimenzijah ne razlikujejo od ega. V ta delež spadajo alterji omrežja, ki so po demografskih karakteristikah (npr. spol, starost, izobrazba ipd.) enaki egu (glej Iglič 1988a).

- **Moč vezi**

Najpogosteje se meri tako, da se anketiranca vpraša, kako blizu mu je določen alter. Bližnje vezi (npr. tesni prijatelji) se štejejo za močne vezi, medtem ko se bolj oddaljene vezi (npr. znanci) štejejo za šibke. Drugi načini merjenja moči vezi so še:

pogostost stikov, vzajemno priznavanje stika, stopnja večrazsežnosti, dolžina poznanstva, nudenje emocionalne opore, socialna homogenost članov omrežja in drugi. Treba je meriti tako šibke kot močne vezi, saj se njihov pomen in vsebina bistveno razlikujeta (Hlebec in Kogovšek 2006, 34).

- **Geografska oddaljenost**

Geografska oddaljenost je pomembna informacija za sosedska in prijateljska omrežja oziroma omrežja socialne opore. Za nekatere vrste socialne opore je geografska bližina virov opore izjemno pomembna (Hlebec in Kogovšek 2006, 33–34).



### 3 SOCIALNA OPORA

Različnih opredelitev socialne opore je prav toliko, kolikor je različne literature na to temo. Različni avtorji različno opredeljujejo socialno oporo, a bistvo je, da jo potrebuje vsakdo med nami, saj se kaj hitro lahko znajdemo v različnih situacijah, ko potrebujemo pomoč in oporo drugih. Socialna opora se namreč nanaša na posameznikovo neposredno umeščenost v specifično socialno okolje (Šadl 2005, 223).

Raziskovanje socialne opore ima več zgodovinskih virov, ki jih različni avtorji različno interpretirajo. Eden prvih teoretikov, ki je močno vplival na raziskovanje socialne opore, je bil že Durkheim (v Hlebec in Kogovšek 2003, 107), ki je v svoji študiji o samomoru poudaril prav pomen socialnih odnosov ter to, da njihovo pomanjkanje lahko vodi do samomora. Sistematično raziskovanje socialne opore se je začelo precej kasneje, šele v sedemdesetih letih 20. stoletja. Izhajalo je iz domneve o pozitivnih učinkih povezanosti v omrežje socialnih odnosov na psihično in fizično zdravje posameznika. Pomembni avtorji, ki so postavili temelje modernemu interdisciplinarnemu raziskovanju socialne opore, so Cobb, Cassel in Caplan. Tretji pomembni vir za raziskovanje socialne opore je bila psihologija skupnosti, v okviru katere se je raziskovalo, kako lahko storitvene dejavnosti pomoči na ravni lokalne skupnosti pomagajo in pozitivno učinkujejo na zdravje ljudi z nezadostnimi načini spopadanja s kritičnimi situacijami. Četrty vir predstavlja področje raziskovanja otroka. Pomemben avtor je bil Bowlby, ki je preučeval stile navezanosti otrok na starše, kar je bila pomembna podlaga za raziskovanje socialne opore v kontekstu osebnostnih značilnosti (Hlebec in Kogovšek 2003, 107).

#### 3.1 Opredelitve socialne opore

Kot že omenjeno, so pomembni trije avtorji, ki so postavili prve opredelitve socialne opore, Cassel, Caplan in Cobb (Hlebec in Kogovšek 2003). Njihove definicije iz zgodnjih 70. let 20. stoletja<sup>2</sup> so predstavljene v nadaljevanju.

**Cassel** (v Hlebec in Kogovšek 2003, 103–104) je izhajal iz prepričanja, da je raziskovanje psihosocialnih procesov izjemno pomembno za razumevanje bolezenskih stanj in da socialna opora igra ključno vlogo pri boleznih, povezanih s stresom. Ključni element socialne opore po

---

<sup>2</sup> Kratek zgodovinski razvoj socialne opore je predstavljen v zgornjem poglavju.

Cassellu je povratna informacija, ki jo posamezniku nudijo predvsem njegovi pomembni in najbližji drugi. Iz tega prepričanja je pozneje izšla vrsta raziskav, ki se osredotočajo na socialno oporo kot na zaščito, ki posameznika in njegovo zdravje ščiti pred stresnimi vplivi okolja. Po drugi strani pa je Cassel že priznaval, da sta stres in opora v nekaterih situacijah neločljivo povezana in so torej povezave med temi pojmi bolj kompleksne, kot se zdi na prvi pogled. Stresni dogodki<sup>3</sup> lahko po eni strani zmanjšajo oporo, po drugi strani pa povečujejo potrebe po opori. Najbližja vez je tako lahko vir opore kot tudi vir stresa.

**Caplan** (v Hlebec in Kogovšek 2003, 104) je podobno kot Cassel izhajal iz prepričanja o pomenu socialnih vezi in njihovem vplivu na potek ter izid kriz in življenjskih prehodov, s katerimi se sooča posameznik. Poudarjal je pomembnost vzajemnosti in trajnosti odnosov. Vezi ni omejeval na najbližje, kot so družinski člani in prijatelji, ampak je upošteval tudi bolj oddaljene vezi, kot so skupine za pomoč, sosedski odnosi ter »skrbniki skupnosti«. Opredelil je vrste pomoči, ki jih zagotavlja tak »sistem opore«. Razdelil jo je na tri vrste, ki bi jih z danes uveljavljeno terminologijo poimenovali emocionalna, materialna in informacijska opora.

**Cobb** (1976, 300) je socialno oporo opredelil kot informacijo, ki posamezniku omogoča, da se zaveda, da je zanj poskrbljeno, da je ljubljen, spoštovan in da pripada omrežju vzajemnih obveznosti. Vzajemnost je eden pomembnejših dejavnikov za preučevanje in razumevanje delovanja socialne opore, saj so nekatere empirične raziskave pokazale, da vzajemnost lahko vpliva na zadovoljstvo z življenjem in na občutek sreče. Socialno oporo je razumel izrazito v kontekstu zaščite pred stresom in kot dejavnik dobrega počutja (Hlebec in Kogovšek 2003, 104). Cobb (1976, 300) je verjel, da lahko socialna opora zaščiti ljudi v krizi različnih patoloških stanj (npr. artritis, tuberkuloze, depresije, alkoholizma ipd.). Poleg tega lahko socialna opora zmanjša količino potrebnih zdravil, pospeši okrevanje in pripomore k spoštovanju zdravstvenega režima.

*»Poznejši teoretiki in raziskovalci socialne opore kljub priznavanju socialne opore kot kompleksnega večrazsežnostnega pojma še vedno poudarjajo primarni pomen emocionalne opore najpomembnejših drugih kot najmočnejšega pojasnjevalnega dejavnika za zmanjševanje stresa in njegovih posledic za zdravje in dobro počutje. Ključni pomen socialne*

---

<sup>3</sup> Izguba delovnega mesta, ločitev ipd.

*opore je tako še vedno v njegovih pozitivnih emocionalnih funkcijah*» (Hlebec in Kogovšek 2003, 104).

Thoits (v Hlebec in Kogovšek 2003, 104–105) poudarja pomen (predvsem v pomenu emocionalne opore) socialnih vlog kot dobrodejen in nedobrodejen, kadar znotraj teh vlog obstajajo pomanjkljivosti, vsaj na tri načine:

- priskrbijo serijo socialnih identitet in tako dajejo odgovore na temeljna eksistencialna vprašanja;
- so pomemben vir samospoštovanja;
- so vir občutka nadzora nad stvarmi, ki ga posameznik pridobi iz ustreznega delovanja v okvirih teh socialnih vlog.

Vaux (v Hlebec in Kogovšek 2003, 105) opredeli socialno oporo kot del večjega socialnega omrežja, na katerega se posamezniki lahko obrnejo, če potrebujejo pomoč. »Vaux socialno oporo deli na tri osnovne elemente: vire socialne opore, oblike socialne opore ter posameznikovo subjektivno zaznavo oziroma oceno virov in oblik socialne opore. Te tri elemente pa povezuje kompleksna dinamika procesov izmenjave in komuniciranja med posameznikom in njegovim socialnim okoljem« (Vaux v Hlebec in Kogovšek 2003, 105). V nadaljevanju bodo predstavljeni vsi trije ključni elementi, saj je Vauxova opredelitev ena najboljših in najbolj celovitih (Hlebec in Kogovšek 2006).

### **3.2 Viri socialne opore**

Viri socialne opore predstavljajo del socialnega omrežja, na katerega se posameznik obrača po pomoč in oporo. Omrežja so relativno stabilna tako po velikosti kot sestavi, razen v obdobjih življenjskih prehodov in večjih sprememb. Značilnosti omrežja socialne opore<sup>4</sup> vplivajo na vrednost tega omrežja – njegovo občutljivost, dostopnost in zmožnost kot vira opore. Omrežja socialne opore so torej vir, na katerega se lahko posameznik opre v primeru krizne situacije (Hlebec in Kogovšek 2003, 105–106). Vaux (1988 v Hlebec in Kogovšek 2003, 106) opozarja, da tudi odnosi, ki so na splošno in praviloma učinkovit vir opore, lahko v konkretni situaciji ponudijo ustrezno oporo ali pa tudi ne. Krizna situacija lahko namreč zajame vse ali večji del intimnih članov omrežja, ki bi sicer lahko pomagali, a ker so sami preveč čustveno vpleteni, je njihova opora lahko neučinkovita.

---

<sup>4</sup> Struktura, sestava in kakovost odnosov v njem

Socialno oporo delimo na formalno in neformalno oporo. **Formalni viri** socialne opore ne vsebujejo čustvenih vezi, ampak je odnos profesionalen (Bojnec 2009, 15). Nasprotje formalnih virov so **neformalni viri** oziroma neformalna oporna omrežja. To so dolgoročni nenadomestljivi viri pomoči, ki se ne plačujejo in temeljijo na čustvenih vezeh. Ti neformalni viri predstavljajo osebe, ki so posamezniku zelo blizu (družinski člani, partner, prijatelji, sosedje in drugi bližnji) (Bojnec 2009, 15).

»Oblike socialne opore so specifična dejanja oziroma vedenja, ki se vsaj večinoma priznavajo kot dejanja z namenom pomoči posamezniku, bodisi spontano bodisi na prošnjo za pomoč« (Hlebec in Kogovšek 2003, 106).

V teoriji obstaja vrsta različnih opredelitev vrste socialne opore. Sčasoma pa se je oblikoval konsenz, po katerem socialno oporo uvrstimo v štiri večje skupine (Hlebec in Kogovšek 2006, 16–17 in Hlebec in Kogovšek 2003, 106–107):

- **instrumentalna (tudi materialna) opora** se nanaša na pomoč v materialnem smislu (posojanje denarja, orodja, pomoč pri hišnih opravilih ipd.);
- **informacijska opora** se nanaša na informacije, ki jih anketiranec po navadi potrebuje ob kakšni večji življenjski spremembi (npr. ob selitvi ali iskanju nove službe);
- **emocionalna opora** je pomoč ob večjih ali manjših življenjskih krizah (smrti bližnjega, ločitvi, težavah v družini ali na delovnem mestu ipd.); in
- **druženje**, ki predstavlja socialno oporo v obliki neformalnega občasnega druženja (izleti, obiskovanje, kino ipd.).

Tretji element socialne opore predstavlja posameznikova subjektivna zaznava socialne opore. Gre za oceno prisotnosti, zadostnosti in kakovosti te opore<sup>5</sup>. Je indikator, ki kaže, kako dobro socialna opora deluje in kako dobro izpolnjuje svoj namen. Ocena je lahko bolj globalna in zadeva ustreznost posameznikovega omrežja kot celote, lahko zadeva posamezni del omrežja oziroma posamezne specifične odnose (npr. prijatelji) ali pa posamezne oblike oziroma razsežnosti socialne opore (npr. emocionalne, materialne) (Vaux v Hlebec in Kogovšek 2003, 106).

---

<sup>5</sup> Večinoma zadovoljstva z oporo pa tudi občutka pripadnosti, občutka, da drugi skrbijo za osebe ipd.

V naslednjem poglavju bomo opredelili socialne odnose ter znotraj njih odnos prijateljstva, ki v literaturi velja za neformalen vir socialne opore. Odnos prijateljstva temelji na čustvenih vezeh in je nenadomestljiv.

## 4 PRIJATELJSTVO

V poglavju o prijateljstvu bomo v dveh podpoglavjih opredelili medosebne odnose ter odnose prijateljstva.

### 4.1 Socialni odnosi

Medosebni odnosi so zelo pomemben del življenja vsakega posameznika in tudi družbe. Tudi dandanes je še prav gotovo tako, saj dobri medosebni odnosi zadovoljujejo različne človeške potrebe in posameznika motivirajo za nadaljnje ravnanje in življenje v ožjem ter širšem socialnem okolju. Med dobre osebne odnose sodi prijateljstvo, ki je zapleten in večstranski fenomen (Koporec 2006, 86).

Super (v Sugarman, 1986) pravi, da na začetku življenja vsakega človeka njegov življenjski prostor obsega le en socialni odnos, ki ga opredelimo z vlogo otroka, kasneje pa lahko obsega tudi sedem ali osem različnih vlog. Nadalje Hogan in ostali (2007) navajajo, da imajo posamezniki močnejše vezi s posamezniki, s katerimi jim je skupen več kot le en socialni odnos (npr. delovno mesto in sosedstvo).

*Ule (2005, 301) pravi: Vstopanje v odnose, njihovo oblikovanje, preoblikovanje in prekinjanje so trajne dejavnosti vsakega človeka in temeljni znak človekove družbene narave. Ta potreba je odvisna od vsakega posameznika, vendar ni nihče brez nje. Posredni dokaz za to so težke negativne posledice nezaželene izoliranosti in osamljenosti človeka, ki vodijo v depresijo, neznosno dolgočasje, izgubo samospoštovanja in prepričanja vase. Ravno iz tega razloga je druženje še kako pomembno v vsakdanjem življenju. Psihologi naštevajo naslednje dejavnike, ki vzpodbujajo potrebo po druženju:*

- *potrebo po pozitivnem ovrednotenju sebe v očeh drugih ljudi;*
- *potrebo po sodelovanju;*
- *lažje preživljanje stresnih situacij v družbi, skupno prenašanje bolečine in nesreč;*
- *delitev zaupanja, solidarnosti, varnosti in sreče z drugimi.*

Za nastanek in ohranjanje medosebnih in drugih socialnih odnosov je nujen proces socialne interakcije. Pojem interakcije zajema vse procese, ki se dogajajo med dvema ali več ljudmi, pa tudi med posameznikom in skupino ali med skupinami (Ule 1997, 198–199). »Bistveno za te procese je, da gre za neke socialne 'vmesnosti', da premoščajo razlike med posamezniki, jih povezujejo v mrežo soodvisnosti« (Ule 1997, 198). Vendar socialna interakcija ne predstavlja in ni enaka socialnim odnosom.

Medosebni odnosi so posledica trajnejših ponavljajočih se interakcij med dvema ali več osebami, ki temeljijo predvsem na: sodelovanju, zaupnosti, naklonjenosti, lojalnosti, empatiji in odgovornosti do drugih oseb v odnosu (Ule 1997, 199 in Ule 2005, 297).

Pravzaprav je medosebni odnos več kot le trajnejša interakcija med osebami, saj se od oseb, ki sodelujejo v interakciji, zahteva, da gojijo občutek in zavest o tem, da so v odnosu (Duck v Ule 2005, 297). Odnos vedno temelji na razmerju, ki je največkrat čustveno. Medosebni odnos se začne z zavedanjem samega odnosa in se razvija naprej z usklajevanjem interakcij med osebami, ki sodelujejo v odnosu. V odnosu razvijemo čustven odnos do druge osebe, zato se čutimo povezane in vpletene v življenja drugih oseb (Ule 2005, 297).

Veliko avtorjev ugotavlja (Thibaut, Kelley; Secord, Backman v Ule 1997, 203–204), da razvoj interakcije poteka skozi pet faz:

- **izbira** je proces, v katerem posameznik izbere tiste ljudi, s katerimi želi vstopiti v interakcijo;
- **pogajanje** označuje začetno stopnjo interakcije, kjer se partnerja sporazumeta o tem, kaj naj vsak od njiju daje in dobi v interakciji;
- **sporazum** je v spoznanju obeh partnerjev, da je zanju v dani situaciji bolj ugodno, da se sporazumeta;
- **zadolžitev** je stanje, ki nastane na določeni stopnji interakcije, kjer partnerja začutita svojo vpletenost v odnos in se odločita, da bosta drug drugemu z določenim poplačilom poravnala vložke v odnos;
- **institucionalizacija** pomeni simbolizacijo interakcije; najpomembnejša oblika so norme, ki so pomembne za interakcijo, ker reducirajo potrebo po neposrednem, neformalnem in osebnem angažiranju v interakciji.

Za vzdrževanje vsakega odnosa je bistvena vzpostavitev temeljnega zaupanja v odnosu. To dosegamo s socialnopsihološkimi dogodki, kot je nudenje medsebojne pomoči, izkazovanje solidarnosti, naklonjenosti in medsebojnega spoštovanja (Ule 1997, 209). Jourard (v Ule 1997, 209) ugotavlja, da je verjetno najvplivnejši dejavnik, ki vodi k poglobitvi odnosa do ravni medsebojnosti, vztrajno samorazkrivanje, samoodprtost in rastoče medsebojno zaupanje.

Argyle (1992, 38) loči več vrst medosebnih odnosov, za katere smatra, da so v človekovem življenju temeljni: prijateljstvo, intimni odnosi, odnos starši – otroci, odnos med sorodniki ter odnosi na delovnem mestu<sup>6</sup>.

Po ugotovitvah številnih raziskovalcev je zadovoljstvo ljudi s socialnimi odnosi glavni izvor njihovega zadovoljstva z življenjem. V raziskavi Campbella in ostalih raziskovalcev (Argyle v Ule 1993, 99–100) je bilo ugotovljeno, da so prijatelji najpomembnejši izvor sreče, zadovoljstva, veselja in radosti. Odnosi pa so hkrati lahko tudi izvor različnih konfliktov in nezadovoljstva, zato je zelo pomembna kakovost odnosa<sup>7</sup>.

## 4.2 Definicije prijateljstva

*Aristoteles opredeljuje 'prijateljstvo' kot 'medsebojno naklonjenost, ki ni skrita'. Beseda ima pravzaprav dva pomena. V širšem pomenu izraža vse družabne vezi med ljudmi – tovarištvo v šoli, pri delu in v boju, poslovne zveze med trgovci, idejno povezanost med somišljeniki v državi, sorodstvene vezi med brati in sestrami, med starši in otroki, intimne vezi ljubezni, ki vežejo moža in ženo. V ožjem pomenu pa pomeni 'prijateljstvo' tiste prijateljske (ali ljubezenske) vezi, ki se spletejo – navadno po preteku daljšega obdobja in poznanstva – med dvema dobrima človekoma, ko drug drugemu hočeta dobro iz nesebičnih nagibov in si tega tudi ne skrivata. Osnovni temelj, brez katerega prijateljstvo ni mogoče, pa je naklonjenost. Od prijateljstva se razlikuje v tem, da je naklonjenost možna tudi samo z ene strani, ne da bi druga stran zanjo vedela ali jo vračala (Gantar v Aristotel 2002, 385–386).*

---

<sup>6</sup> V raziskavah, narejenih v Italiji, Hongkongu, Angliji in na Japonskem je bilo zaslediti kar 22 vrst medosebnih odnosov.

<sup>7</sup> Največji izvor konfliktov in nezadovoljstva so: zakonski in partnerski odnosi, otroci in zlasti adolescenti (Ule 1993, 100).



V literaturi obstaja veliko definicij prijateljstva, ki so se spreminjale skozi zgodovinska obdobja in od avtorja do avtorja. Eden najpomembnejših avtorjev, ki je med prvimi opredelil pojem prijateljstva v antičnem obdobju, je bil Aristotel<sup>8</sup>. V kasnejšem obdobju je nastalo še veliko različnih definicij prijateljstva, ki so si med seboj bolj ali manj podobne, kar bo predstavljeno v nadaljevanju.

Različni avtorji (Hartup, Bell, Wright in Hays v Koporec Oberčkal 2010, 42) ugotavljajo, da gre pri prijateljstvu za odnos, ki temelji na prostovoljni interakciji z namenom doseganja socialno-emocionalnih ciljev udeležencev, ki se lahko spreminja glede na stopnjo druženja, intimnosti, naklonjenosti in vzajemnega delovanja.

Zaletel Černoš in drugi (2004, 4) ugotavljajo, da vsakdo potrebuje vsaj dve specifični vrsti odnosov, in sicer intimne<sup>9</sup> ter prijateljske odnose. Za slednje odnose predpostavljajo, da jih navadno navežemo z vrstniki, s katerimi nas družijo podobna zanimanja in podobna življenjska situacija. V vsakem primeru pa gre za relativno trajno navezanost na specifično osebo.

Pahl (2000, 13–14) navaja, da so prijatelji del našega zasebnega življenja. V sodobni družbi posameznik izbere prijatelja predvsem zato, da je ta del njegovega zasebnega življenja. Prijatelja si vsak posameznik izbere svobodno, prav tako pa tudi prijatelji vzajemno izberejo nas. Za razliko od vezi med družino in sorodniki so prijateljske vezi neformalne. To pomeni, da nas na prijatelje ne veže formalna institucionalna opora, formalni zakoni ali sankcije.

Hays (v Fehr 1996, 7) opredeljuje prijateljstvo kot prostovoljno medsebojno odvisnost med dvema posameznikoma, s čimer olajšata doseganje socialnih ciljev. Takšen odnos vsebuje tudi različne tipe in stopnje druženja.

Argyle (1992, 69) ugotavlja, da se prijateljstvo največkrat razvije ob skupnem preživljanju prostega časa in pri potrebi posebnih znanj ter je zelo pomemben vir veselja in pomoči. Posameznik tako stopa v prijateljske odnose zaradi fizičnega samozadovoljstva, družbenega sprejetja in ciljev, odvisnih od situacije (Argyle 1992, 47).

---

<sup>8</sup> Njegova opredelitev prijateljstva je predstavljena v zgornjem poglavju.

<sup>9</sup> Intimni odnosi nam dajejo občutek navezanosti in pripadnosti. Intimni odnos najprej vzpostavimo z materjo, kasneje pa se v večini preusmeri na osebo nasprotnega spola (Zaletel Černoš in ostali 2004).

Podpora prijateljev ima »učinek odbijača«. Podpora prijateljev v socialnih odnosih namreč lahko zmanjša depresijo v stresnih trenutkih. Prijatelji<sup>10</sup> nam omogočajo večje samozaupanje in samospoštovanje ter v nas vzbujajo več pozitivnih čustev. Že sama zavest o možni podpori zmanjša duševno obremenitev zaradi problemov in nam da občutek, da bomo kos tem problemom (Ule 1993, 101). Argyle (1992 v Ule 2002, 101) nadalje navaja tudi številne raziskave, ki pričajo o tem, kako podpora socialnih odnosov pripomore k fizičnemu zdravju in celo k hitrejšemu okrevanju po bolezni.

---

<sup>10</sup> Prav tako tudi partnerji.

## 5 PREGLED EMPIRIČNIH RAZISKAV

Prijateljstvo je zelo pomemben del našega vsakdana, zato v tem poglavju predstavljamo raziskave, narejene v Sloveniji, ki so v svoje opazovanje vključevale prijateljske vezi v socialnih omrežjih.

Prva raziskava, narejena za področje Slovenije, je bila izvedena v sklopu večje raziskave Stratifikacija in kvaliteta življenja v Jugoslaviji leta 1987. »Podatki o egocentričnih socialnih mrežah so bili zbrani jeseni 1987 za reprezentativni vzorec Jugoslovanov, starih med 15 in 75 let. Velikost vzorca je 2241 oseb. Vprašanja o socialnih vezeh so bila priključena anketnemu vprašalniku 'Stratifikacija in kvaliteta življenja', ki ga je pripravil Inštitut za sociologijo« (Iglič 1988a, 14).

V raziskavi se je izkazalo, da imajo najvišji delež prijateljskih vezi moški<sup>11</sup> v starosti od 15 do 24 let, ki se visoko izobražujejo, in prihajajo iz Slovenije, torej iz razvitih regij. Delež anketirancev, ki so v svojem omrežju povezani s prijatelji vsaj na en način, je najnižji med gospodinjami, stariimi med 55 in 75 let, z nedokončano osnovno šolo iz srednje razvitih regij (Iglič 1988a, 89) (priloga A). Prijateljske vezi so glede na ostale vezi, kot so partnerske, sorodstvene<sup>12</sup>, med sodelavci, člani skupine ter med sosedi, najpogostejše ne glede na spol, starost, izobrazbo, delovni status in razvitost regije. Izkazalo se je namreč, da ima nižji delež pogostosti pojavljanja prijateljskih vezi v svojem omrežju le populacija gospodinj z nedokončano osnovno šolo, starih med 45 in 54 let, ki prihajajo iz srednje razvitih regij. V tem primeru je višji delež partnerskih vezi (Iglič 1988a, 89) (priloga B).

Hlebec in Kogovšek (2006, 51) sta povzeli osnovne podatke in analize, ki so bili narejeni le na slovenskem podvzorcju raziskave Stratifikacija in kvaliteta življenja v Jugoslaviji. Izračunali sta osnovne značilnosti osebnih omrežij, ločeno za ege z do petimi alterji in za ege z več kot petimi osebami v svojem omrežju. Izkazalo se je, da so prijatelji najpomembnejši vir socialne opore tako v manjših omrežjih (24,38 %) kot tudi večjih (39,13 %) (priloga C).

---

<sup>11</sup> Delež žensk, ki imajo prijateljske vezi v omrežju, je 45,9 %, za moške pa delež znaša 47,3 %.

<sup>12</sup> Starši, sestra – brat, otrok, ostali sorodniki

Prvi podatki o osebnih omrežjih Jugoslovanov so bili analizirani tudi s pristopom socialnih vlog (pristop odnosov). Uporabljenih je bilo šest generatorjev imen<sup>13</sup>, merjenih z vprašanji, za katere so bili predstavljeni odstotki izbranih dajalcev socialne opore. Prijatelj se je izkazal kot najpomembnejši dajalec socialne opore pri reševanju problemov v partnerskih odnosih (21%), pomemben delež (24 %) pa ima poleg partnerja (51 %) tudi kot sogovornik, kadar smo žalostni, potrti in depresivni. Prijatelj oziroma prijatelji pa nimajo pomembne vloge pri nudenju socialne opore in pomoči v primeru bolezni (Hlebec in Kogovšek 2006, 69–70) (priloga D).

Naslednji večja raziskava je bila narejena leta 2000 v sodelovanju med Centrom za metodologijo in informatiko Fakultete za družbene vede Univerze v Ljubljani, Cati centrom in Inštitutom Republike Slovenije za socialno varstvo. Raziskava<sup>14</sup> je bila izvedena na vzorcu prebivalcev mesta Ljubljane. Uporabljenih je bilo pet generatorjev imen<sup>15</sup>, ki so merili štiri razsežnosti socialne opore: materialno, informacijsko, emocionalno te oporo v smislu neformalnega druženja (Dremelj in drugi 2004, 48–49). Prijatelji so se izkazali kot zelo pomemben vir vseh razsežnosti socialne opore, še posebej pri druženju. Rezultati so pokazali tudi naslednje značilnosti prijateljskih vezi: s starostjo odstotek prijateljskih vezi upada in

---

<sup>13</sup> V raziskavi Stratifikacija in kvaliteta življenja v Jugoslaviji 1987 so bila anketirancem zastavljena še sledeča vprašanja: 1. Nekaterih del v stanovanju ali na vrtu človek ne more opraviti sam. Lahko se zgodi, da potrebujete nekoga, ki vam bo pridržal lestev ali vam pomagal premakniti pohištvo. Koga bi v takem primeru najprej prosili za pomoč? Koga bi prosili za pomoč drugega? 2. Recimo, da imate gripo in morate nekaj dni ležati. Potrebujete pomoč v gospodinjstvu, pri nakupih, hišnih opravilih in podobno. Koga bi v takem primeru najprej prosili za pomoč? Koga bi prosili za pomoč kot drugega? 3. Recimo, da si morate izposoditi večjo vsoto denarja. Na koga bi se v takem primeru najprej obrnili? Na koga bi se obrnili kot drugega? 4. Recimo, da vas tarejo problemi v odnosu z možem/ženo/partnerjem, ki jih sami ne morete razrešiti. Na koga bi se obrnili za pomoč, nasvet? Tudi če niste poročeni in nimate partnerja, poskusite odgovoriti, kaj bi v takem primeru storili. Na koga bi se najprej obrnili? Na koga bi se obrnili kot drugega? 5. Recimo, da ste malo potrti, žalostni, depresivni in bi se radi o tem z nekom pogovorili. Na koga bi se v takem primeru najprej obrnili? Na koga bi se obrnili kot drugega? 6. Recimo, da potrebujete nasvet glede kake pomembne življenjske odločitve, na primer glede zaposlitve ali selitve v drug kraj. Na koga bi se v takem primeru najprej obrnili? Na koga bi se obrnili kot drugega? (Hlebec in Kogovšek 2006, 69).

<sup>14</sup> Podatki so bili zbrani na slučajnem vzorcu 1033 prebivalcev Ljubljane, ki so imenovali skupaj 7223 alterjev. Podatki so bili zbrani z računalniško podprtim vprašalnikom v telefonskih in osebnih intervjujih (Dremelj in ostali 2004).

<sup>15</sup> 1. Materialna opora: Včasih si ljudje od drugih sposodijo kakšno stvar, na primer kakšno orodje, ali prosijo za pomoč pri manjših hišnih opravilih. Kdo so ljudje, ki jih običajno prosite za to vrsto pomoči? 2. Informacijska opora: Včasih ljudje prosijo druge ljudi za nasvet, kadar v njihovem življenju nastopi kakšna večja sprememba, na primer zamenjava službe. Kdo so ljudje, ki jih običajno prosite za nasvet, kadar pride do takšne spremembe v vašem življenju? 3. Druženje: Včasih se ljudje družijo z drugimi ljudmi, na primer se običejo, gredo skupaj na izlet ali na večerjo in podobno. Kdo so ljudje, s katerimi se običajno družite? Emocionalna opora: Včasih se ljudje o pomembnih osebnih stvareh pogovorijo z drugimi ljudmi, na primer kadar se sprejo s kom, ki jim je blizu, imajo težave na delovnem mestu in podobno. S kom se običajno pogovarjate o osebnih stvareh, ki so za vas pomembne? 5. Finančna opora (materialna opora v ožjem, bolj specifičnem smislu): Recimo, da bi se znašli v situaciji, ko bi potrebovali večjo vsoto denarja, ki pa je sami trenutno ne bi imeli na razpolago, na primer pet povprečnih mesečnih plač (približno 500.000 tolarjev). Na koga bi se obrnili, da vam posodi denar (na osebo in ne na institucijo, npr. banko)? (Dremelj in drugi 2004, 49).

moški ter višje izobraženi anketiranci imajo več prijateljskih vezi (Dremelj in drugi 2004, 51–52).

Dve leti kasneje, 2002, je bila izvedena raziskava<sup>16</sup> o omrežjih socialne opore prebivalcev Slovenije (Ferligoj in drugi 2002 v Dremelj in drugi 2004, 52) v sodelovanju Centra za metodologijo in informatiko Fakultete za družbene vede v Ljubljani, Inštituta Republike Slovenije za socialno varstvo in Cati centra. Uporabljenih je bilo šest generatorjev imen<sup>17</sup>, ki so merili štiri dimenzije socialne opore: druženje, manjšo materialno oporo, večjo materialno oporo in emocionalno oporo. V raziskavi se je pokazalo, da prijatelji zasedajo največji delež (30 %) pri druženju. V primeru finančne opore (26,2 %) ter večje in manjše materialne pomoči se posamezniki v Sloveniji prav tako večinoma obračajo na prijatelje. Medtem ko so glavni vir emocionalne opore partnerji, pa prav tako velik delež v omrežju predstavljajo tudi prijatelji. Izkazalo se je tudi, da imajo večji delež prijateljev v omrežju moški kot ženske. S staranjem pa se delež prijateljev v omrežju zmanjšuje. Prav tako kot v raziskavi o osebnih omrežjih Jugoslovanov se je izkazalo, da imajo večji delež prijateljev v omrežju višje izobražene osebe. Posamezniki se na prijatelje največkrat obrnejo pri vsakdanjih težavah in pri soočanju z večjimi življenjskimi krizami (Dremelj in drugi 2004, 56–57).

V okviru raziskave<sup>18</sup> o Omrežju socialne opore prebivalstva Slovenije so bile podrobneje analizirane tudi ranljive družbene skupine (enostarševske družine, gospodinjstva z nizkimi

---

<sup>16</sup> Podatki so bili zbrani telefonsko z računalniško podprtim anketiranjem med februarjem in aprilom 2002 na osnovi slučajnega izbora iz telefonskega imenika Slovenije. Vzorec je reprezentativen za starostno strukturo 18 let in več, kar pomeni, da odraža ta del strukture prebivalstva Slovenije. Vključuje 5012 prebivalcev Slovenije, ki so skupaj imenovali 32400 članov omrežja.

<sup>17</sup> Vprašanja za generiranje omrežja so bila naslednja: 1. Druženje: Včasih se ljudje družijo z drugimi ljudmi, na primer se obišejo, gredo skupaj na izlet ali na večerjo in podobno. Kdo so ljudje, s katerimi se običajno družite? 2. Finančna opora (materialna opora v ožjem, bolj specifičnem smislu): Recimo, da bi se znašli v situaciji, ko bi potrebovali večjo vsoto denarja, ki pa je sami trenutno ne bi imeli na razpolago, na primer pet povprečnih mesečnih plač. Na koga bi se obrnili, da vam posodi denar (na osebo in ne na institucijo)? 3. Manjša materialna opora: Včasih si ljudje od drugih ljudi sposodijo kakšno stvar, na primer kakšno orodje, ali prosijo za pomoč pri manjših hišnih opravilih. Kdo so ljudje, ki jih običajno prosite za to vrsto pomoči? 4. Emocionalna opora: Včasih se ljudje o pomembnih osebnih stvareh pogovorijo z drugimi ljudmi, na primer kadar se s kom sprejo, imajo težave na delovnem mestu in podobno. S kom se običajno pogovarjate o osebnih stvareh, ki so za vas pomembne? 5. Večja materialna opora: Poskusite se spomniti zadnjega večjega opravila v hiši ali okoli hiše ali stanovanja (npr. gradnje hiše, prenove hiše ali stanovanja, večjih del na vrtu). Na katere osebe ste se takrat obrnili po pomoč? 6. Opora v primeru bolezni (materialna opora v ožjem, bolj specifičnem smislu): Recimo, da se vas loti hujša bolezen ali ste na splošno oslabei in ne morete zapustiti stanovanja, da bi šli na primer po nakupih v trgovino ali po zdravila v lekarno. Na koga se običajno obrnete za to vrsto pomoči? (Dremelj in drugi 2004, 53).

<sup>18</sup> Podatki temeljijo na reprezentativnem slučajnostnem vzorcu 5013 prebivalcev Slovenije (raziskava Omrežja socialne opore prebivalstva Slovenije). Posebej so predstavljena omrežja socialne opore izbranih skupin posameznikov, za katere se predvideva, da potrebujejo socialno oporo v večji meri zaradi določenih značilnosti (Dremelj 2003, 156).

dohodki, starostniki, ljudje z gibalnimi težavami in posamezniki, ki živijo s partnerjem in otroki). Prijatelj je najpomembnejši in največji vir socialne opore pri vseh ranljivih skupinah pri nujenju neformalne opore, torej druženju. Poleg tega imajo prijatelji največji delež tudi pri drugih vrstah opore za različne ranljive skupine. Pri posameznikih, ki živijo sami z otrokom, je prijatelj največji vir pri nujenju finančne (32,2 %) ter emocionalne opore (37,9 %). Pri posameznikih, ki živijo v gospodinjstvih z nizkim dohodkom, ima prijatelj najvišji delež pri nujenju finančne opore (22,6 %), večje materialne opore (17,8 %) ter emocionalne opore (25,6 %). Ljudem z gibalnimi težavami je prijatelj največji vir finančne opore (25 %). Pri posameznikih, ki živijo s partnerjem in otrokom, je prijatelj največji vir kar še treh socialnih opor, in sicer finančne (28,5 %), manjše (24,6 %) ter večje materialne opore (21,8 %). Starostnikom prijatelj ni več največji ponudnik socialne opore razen druženja, saj to vlogo v večji meri prevzamejo otroci. Iz teh rezultatov lahko povzamem, da je prijatelj največji vir socialne opore druženja tako celotni populaciji Slovenije kot ranljivim skupinam. Poleg tega je zelo pomemben pri nujenju finančne ter materialne opore, kjer so izjema le starostniki (Dremelj 2003, 158–165).

V šolskem letu 2000 in 2001 je bila izvedena raziskava<sup>19</sup> med mladimi (15–27 let), ki so takrat obiskovali izobraževalni program PUM (Trček 2004, 25). Mladi so se v primeru težav največkrat obrnili na prijatelja (28,0 %), medtem ko so prijatelji pri pogovoru o vpisu v sam program na tretjem mestu (12 %) (Trček 2004, 42–44). Rezultati so potrdili izsledke prejšnjih raziskav, namreč mladim, ki se izobražujejo, so prijatelji najpomembnejši vir socialne opore v primeru težav, saj jim laže zaupajo, njihovi prijatelji pa tudi bolj razumejo njihove težave, saj se mladi večinoma družijo s svojimi vrstniki.

Na podlagi preteklih raziskav, ki smo jih predstavila, smo se odločili, da se bomo v diplomski nalogi ukvarjali z naslednjimi raziskovalnimi vprašanji:

- 1. Kako pomembni so prijatelji pri različnih vrstah socialne opore?**
- 2. Kako variira socialna opora prijateljev po različnih starostnih obdobjih?**
- 3. Kakšen je vpliv izobrazbe na socialno oporo prijateljev?**

---

<sup>19</sup> Raziskavo Socialna integracijska vloga programa PUM je opravila Filozofska fakulteta v sodelovanju z Andragoškim centrom Republike Slovenije.

V nadaljevanju sledi predstavitev raziskave, s katero bomo operirali, ter analiza sekundarnih podatkov, s čimer bomo odgovorili na svoja raziskovalna vprašanja.

## 6 ANALIZA SEKUNDARNIH PODATKOV

V diplomski nalogi smo uporabila sekundarne podatke, zbrane pri predmetu *analiza socialnih omrežij* v študijskem letu 2007/2008. Podatke so zbirali študentje 4. letnika sociologije (družboslovne informatike) terensko z osebnim anketiranjem. Anketiranci so vprašalnik<sup>20</sup> reševali na papirju, zbrane podatke pa so študentje nadalje ročno vnašali v računalniški program SPSS. Uporabljen je bil egocentrični pristop T. Antonucci. Vsak študent, ki je bil v tej raziskavi tudi izpraševalec, je anketiral šest oseb, pri čemer je izbral tri moške in tri ženske osebe.

### 6.1 Opis vzorca in demografski podatki

Študentje so pri predmetu *analiza socialnih omrežij* v študijskem letu 2007/2008 v vzorec zajeli 558 egov, od tega je bilo 47 % (n = 262) moških in 53 % (n = 296) žensk, kar pomeni, da sta bila oba spola v vzorcu enakovredno zastopana.

Po starostni sestavi so bili v vzorec zajeti egi vseh starosti, in sicer je imel najmlajši 16 let, najstarejši pa jih je štel 91. Povprečna starost je bila 41,3 leta, standardni odklon je znašal 17,45. Največ anketirancev je bilo starih 22 let, in sicer so predstavljali 8,4 % vseh egov<sup>21</sup>. V nadaljevanju smo zaradi lažje interpretacije ege razdelili v štiri starostne razrede. Prvi razred predstavlja mlade, stare od 16–29 let, drugi razred predstavlja mlajšo srednjo generacijo (30–44 let), tretji razred zajema starejšo srednjo generacijo (45–59 let) ter četrti razred starejše, ki so stari nad 60 let. Največ egov je v prvem (36,2 %) ter tretjem starostnem razredu (32,4 %), sledi drugi starostni razred s 17,2 %, najmanj pa jih je v zadnjem starostnem razredu (14,2 %).

Naslednja demografska spremenljivka, ki nas je v analizi zanimala, je izobrazba oz. najvišja dosežena stopnja izobrazbe. Največ anketirancev ima srednješolsko izobrazbo (29,2 %), najmanj pa jih ima nedokončano osnovno šolo (1,6 %). Izobrazbo smo prav tako kot starost zaradi lažje analize v nadaljevanju »rekodirala« v tri skupine. V prvo, osnovnošolsko skupino, smo uvrstili tiste z nedokončano in končano osnovno šolo, v srednješolsko skupino smo

---

<sup>20</sup> Prevedena verzija vprašalnika, ki je bil uporabljen v ameriški nacionalni raziskavi Social Networks and Adults life. Osnova je bila skica s tremi koncentričnimi krogi po vzoru T. Antonucci, ki predstavlja najbolj uporabljen generator imen.

<sup>21</sup> To je tudi pričakovano, saj so anketo izvajali študentje 4. letnika SOC-DI in so anketo opravili med seboj in svojimi vrstniki.



uvrstili tiste, ki imajo narejeno poklicno in strokovno srednjo šolo ter gimnazijo. Sledijo tisti z višjo šolo, kamor smo združili visoko ter višjo šolo, akademijo, fakulteto ter podiplomski študij. V analizi se je izkazalo, da ima največ egov srednješolsko izobrazbo (65,9 %), sledijo tisti s končano višješolsko izobrazbo (23,8 %) in osnovnošolsko izobrazbo (10,2 %).

Kot zadnjo demografsko spremenljivko smo analizirali kraj bivanja egov. Analiza podatkov je pokazala, da največ egov živi na podeželski vasi (31,7 %) in v majhnem mestu ali kraju (28,5 %). Sledijo tisti, ki živijo v večjem mestu (25,4 %), najmanj pa jih živi v predmestju (14,3 %).

V spodnji tabeli so predstavljeni demografski podatki glede na spol, starost, izobrazbo ter kraj bivanja.

**Tabela 6.1: Demografski podatki**

	<b>Frekvenca</b>	<b>Delež (%)</b>
<b>SPOL</b>		
Moški	262	47
Ženske	296	53
Skupaj	558	100
<b>STAROST</b>		
16–29	202	36,2
30–44	96	17,2
45–59	181	32,4
60 +	79	14,2
Skupaj	558	100
<b>IZOBRAZBA</b>		
Osnovnošolska	57	10,2
Srednješolska	368	65,9
Visoka	133	23,8
Skupaj	558	100
<b>KRAJ BIVANJA</b>		
Večje mesto	142	25,4
Predmestje	80	14,3
Majhno mesto	159	28,5
Podeželska vas	139	24,9
Skupaj	558	100

## 6.2 Analiza in rezultati

Analizo smo naredili s programskim paketom SPSS. Povzeli bomo osnovne parametre posameznih vrst opore in pogledali, kako pomembni so prijatelji pri nujenju določene vrste opore. Materialno oz. instrumentalno oporo smo merili z dvema vprašanjema zaradi njene specifičnosti, saj lahko materialno oporo obravnavamo v finančnem smislu ter v smislu izposoje manjših materialnih stvari.

Egocentrično omrežje 2007/08, ki smo ga izbrali za analizo, ima 558 egov. Najmanjše število alterjev, ki so ga navedli egi v omrežju, je 2, največje pa 49. V povprečju imajo egi v omrežju 12,42 oseb. V raziskavi Kogovškove in drugih (2003) o socialni opori Ljubljančanov<sup>22</sup> je bilo v povprečju v omrežju več kot pol manj oseb, in sicer 5,66, največ oseb, ki so jih anketiranci navedli, je 18, najmanj pa 1.

Posamezno vrsto opore smo merili z naslednjimi vprašanji:

1. *Finančna opora (materialna opora v ožjem bolj specifičnem smislu):* »Ali obstajajo ljudje, od katerih si lahko v krizni situaciji izposodiš večjo vsoto denarja?«

2. *Materialna opora (na splošno):* »Ali obstajajo ljudje, od katerih si lahko sposodiš kakšno stvar (npr. orodje ali manjša pomoč ob hišnih opravilih)?«

3. *Informacijska opora:* »Ali obstajajo ljudje, ki jih vprašaš za nasvet ob pomembnih življenjskih spremembah (npr. selitev, zamenjava službe)?«

4. *Emocionalna opora:* »Ali obstajajo ljudje, ki jim zaupaš stvari, ki so zate pomembne?«

5. *Druženje:* »Ali obstajajo ljudje, s katerimi se družiš, npr. se obiščeš, greš skupaj na izlet ali na večerjo ipd.?«

Nadalje smo za analizo združili podatkovni bazi egov in alterjev s funkcijo aggregate. Za preverjanje raziskovalnih vprašanj smo uporabili podprogram ANOVA.

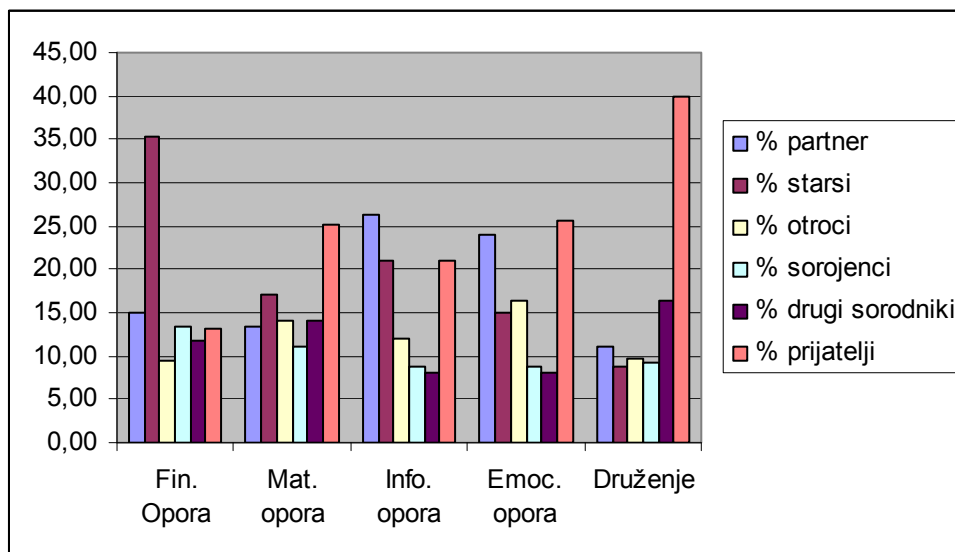
---

<sup>22</sup> Tabela s podatki o osnovnih statistikah alterjev, ki nudijo določeno vrsto opore, je povzeta v prilogi.

### 6.3 Prijatelji kot ponudniki socialne opore

Zaradi lažjega in nazornejšega prikaza prijateljev po posameznih vrstah socialne opore smo izpustili naslednje ponudnike socialne opore: znance, sosede, sodelavce in ostale. Za takšen postopek smo se odločili, ker so se vse štiri kategorije ponudnikov socialne opore izkazale kot manj pomembne oziroma skoraj nepomembne pri nujenju vseh vrst opore, ki smo jo merili.

Slika 6.1: Deleži alterjev, ki nudijo posamezno vrsto socialne opore



Iz grafa na sliki 6.1 je razvidno, da imajo prijatelji pomembno vlogo pri vseh vrstah socialne opore, kar so ugotovili že številni raziskovalci socialne opore<sup>23</sup>. Največjo vlogo imajo prijatelji pri dajanju opore druženja ter pri emocionalni in materialni opori, kjer so celo **najpomembnejši** ponudniki socialne opore. Pri nujenju informacijske opore je pomembnejši vir partner, medtem ko so prijatelji in starši na drugem mestu. Informacijsko oporo v večjem delu nudijo osebe, ki so med seboj tesno povezane (Hlebec in Kogovšek 2003), kar se v tem primeru tudi potrjuje, saj sta partnerja v večini primerov veliko tesneje povezana med seboj kot prijatelji in zato se tudi posameznik prej obrne na partnerja po informacije ob pomembnih življenjskih spremembah. Kot »najmanj« pomemben vir socialne opore so se prijatelji izkazali pri nujenju finančne opore. Pri finančni opori so pomembnejši starši, partner ter

<sup>23</sup> Igljč (1988a) v raziskavi Stratifikacija in kvaliteta življenja v Jugoslaviji leta 1987; Hlebec in Kogovšek v raziskavi narejeni le na slovenskem podzorcju omenjene raziskave Stratifikacija in kvaliteta življenja v Jugoslaviji (2006); Kogovšek, Hlebec, Dremelj in Ferligoj (2003) v raziskavi o omrežjih socialne opore prebivalcev Ljubljane leta 2000; dve leti kasneje (2002) se je pomembnost prijateljev kot ponudnikov vseh vrst socialne opore ponovno dokazala v raziskavi o omrežjih socialne opore prebivalcev Slovenije, ter tudi v raziskavi, ki so jo naredili med ranljivimi družbenimi skupinami.

sorojenci (bratje in sestre). V spodnji tabeli so prikazani deleži nudenja socialne opore po posameznih virih.

Tabela 6.2: Prijatelji kot ponudniki socialne opore

Tip opore	Vir	Delež
FINANČNA OPORA	% partner	14,89
	% starši	35,40
	% otroci	9,36
	% sorojenci	13,44
	% drugi sorodniki	11,88
	<b>% prijatelji</b>	<b>13,07</b>
MATERIALNA OPORA	% partner	13,42
	% starši	16,96
	% otroci	13,99
	% sorojenci	11,09
	% drugi sorodniki	14,11
	<b>% prijatelji</b>	<b>25,07</b>
INFORMACIJSKA OPORA	% partner	26,25
	% starši	20,97
	% otroci	12,03
	% sorojenci	8,76
	% drugi sorodniki	8,07
	<b>% prijatelji</b>	<b>20,97</b>
EMOCIONALNA OPORA	% partner	24,08
	% starši	15,06
	% otroci	16,47
	% sorojenci	8,88
	% drugi sorodniki	8,12
	<b>% prijatelji</b>	<b>25,57</b>
DRUŽENJE	% partner	11,15
	% starši	8,87
	% otroci	9,66
	% sorojenci	9,14
	% drugi sorodniki	16,31
	<b>% prijatelji</b>	<b>39,82</b>

Po dobljenih rezultatih starši nudijo največji delež finančne opore, kar je tudi pričakovano, saj je največ egov študentov starih med 16 in 29 let. Sledijo jim partner in sorojenci ter **prijatelji** s 13,07 %. Kogovškova in drugi (2003) so ugotovili, da so največji ponudniki finančne (instrumentalne) opore Ljubljančanom prav tako starši (28,6 %), sledijo prijatelji (24,6 %) in drugi sorodniki (13,7 %). Partner se v tem primeru ni izkazal za pomembnega ponudnika finančne opore (7,5 %), kar lahko povežemo s tem, da se partnerja težko obrneta eden na drugega po finančno pomoč, če živita v skupnem gospodinjstvu, saj se nahajata v podobni finančni situaciji.

**Prijatelji** so po dobljenih podatkih največkrat ponudnik materialne opore, sledijo starši ter drugi sorodniki. V raziskavi Kogovškove in drugih (2003) so bili najpomembnejši vir materialne opore prav tako **prijatelji** (30,6 %) in starši (14,3 %). Kot tretji najpomembnejši ponudniki materialne opore so se izkazali sosedje s 13,5 %, medtem ko je bil v naši raziskavi ta odstotek bistveno nižji, in sicer je znašal 2,89 %. Pri materialni opori v širšem smislu lahko zaključimo, da so prijatelji tiste osebe, na katere se lahko posameznik največkrat obrne, da si sposodi kakšno manjšo stvar in jih poprosi za pomoč pri hišnih opravilih.

Največji ponudnik informacijske opore je partner, sledijo mu **prijatelji** in starši z 20,95 %. V raziskavi Kogovškove in drugih (2003) je največji ponudnik informacijske opore **prijatelj** s 34,8 %, sledijo mu partner (17,3 %) ter starši s 16,5 %. Treba je upoštevati dejstvo, da pride do nekoliko drugačnih rezultatov zaradi drugačnega merjenja informacijske opore.

Največ osebam nudijo emocionalno oporo **prijatelji** ter partner. Sledijo jim otroci ter starši. Rezultati so pričakovani, saj je v egocentrično omrežje zajetih največ mladih, starih med 16 in 29 let (36,2 %). Ti svoje probleme in težave najraje zaupajo prijateljem in partnerju ter se z njimi pogovorijo. V primerjavi z raziskavo, ki je bila izvedena med Ljubljančani, je rezultat zelo podoben, saj tudi njim v največji meri nudijo emocionalno oporo **prijatelji**, kar 40,7 %, ter partner (19,2 %) (Kogovšek in drugi 2003). Iz tega sledi, da se ljudje največkrat zaupajo svojim prijateljem ter partnerju ne glede na starost. Prijatelji močno prevladujejo v emocionalni opori v raziskavi Ljubljančanov tudi predvsem zaradi tega, ker v življenjski skupnosti dveh partnerjev velikokrat prihaja do manjših ali večjih konfliktov, o katerih se lahko zaupajo prijateljem in se z njimi pogovorijo.

V skladu s pričakovanji so največji ponudniki opore druženja **prijatelji** (39,28 %), za njimi pa se je uvrstil partner. Tudi v raziskavi o omrežjih Ljubljančanov so največji ponudniki opore druženja po pričakovanjih **prijatelji** (58,8 %) (Kogovšek in drugi 2003).

## **6.4 Prijatelji skozi različna starostna obdobja**

Prijatelji so skozi različna življenjska obdobja zelo pomemben člen našega življenja, zato smo v diplomski nalogi raziskovali vpliv starosti na oporo prijateljev.

V spodnji tabeli so predstavljene povprečne vrednosti za različne tipe opor po starostnih razredih.

**Tabela 6.3: Socialna opora skozi različna starostna obdobja**

Tip opore Starost	VELIKOST OMREŽJA				
	Finančna opora	Materialna opora	Informacijska opora	Emocionalna opora	Druženje
16–29	3,12	5,41	4,45	4,84	8,51
30–44	3,21	5,28	4,03	4,38	8,15
45–59	2,57	4,43	3,59	4,17	7,80
60 +	2,52	3,88	3,45	4,51	6,36
Skupaj	2,91	4,86	3,98	4,49	7,92
F	2,584	4,981	4,264	1,479	3,518
p	0,053	0,002	0,005	0,219	0,015

Največ alterjev, ki nudijo finančno oporo, imajo egi v starostnem obdobju 30–44 let, teh je v povprečju 3,21. Sledijo stari med 16 in 29 let, kjer ima ego v povprečju na razpolago 3,12 alterja, ter egi, stari med 45 in 59 let, ki imajo v povprečju 2,57 alterja, ki jim nudijo finančno oporo. Najmanj alterjev, ki nudijo instrumentalno oporo v finančnem smislu, imajo egi v starostnem razredu 60 +.

Anketiranci v starosti med 16 in 29 let imajo največ ponudnikov materialne opore, in sicer v povprečju 5,41. Gre za najmlajšo skupino egov v raziskavi, kar lahko povežemo s tem, da je njihovo omrežje ponudnikov materialne opore največje tudi iz tega razloga, ker si velikokrat od svojih sovrstnikov oz. sošolcev sposodijo kakšno šolsko potrebščino ali pa si med seboj pomagajo pri učenju. Kot je lepo razvidno iz tabele, začne materialna opora z leti upadati in je tako najmanjša pri najstarejših anketirancih (3,88).

Največ ponudnikov (4,45) informacijske opore imajo egi v starosti med 16 in 29 let. V tem obdobju posameznik doživlja največ življenjskih prelomnic in življenjskih odločitev, za katere potrebuje veliko informacij in dobrih nasvetov. Predvidevamo, da ima zato posameznik v tem starostnem razredu najširši krog ponudnikov informacijske opore, da pridobi čim več nasvetov in usmeritev za nadaljevanje študija. Ob zaključku študija pa je informacijska opora zelo pomembna ob iskanju prve zaposlitve ter ob osamosvojitvi (npr. iskanje prvega stanovanja). Tudi informacijska opora začne z leti upadati in je najmanjša v starostnem razredu 60 +.

Iz tabele je razvidno, da imajo največjo povprečno vrednost (4,84) emocionalne opore najmlajši egi. V raziskavi se je pokazalo, da imajo starejši anketiranci več ponudnikov emocionalne opore v povprečju kot srednja generacija. Predvidevamo, da starostniki potrebujejo osebe, na katere se lahko obrnejo ob težkih življenjskih trenutkih, kot sta izguba bližnjih oseb in bolezni, zato potrebujejo tudi več emocionalne opore. Pri opori družjenja se je prav tako izkazalo, da imajo največjo povprečno vrednost najmlajši anketiranci (8,51). Kot kažejo podatki v tabeli tudi opora družjenja z leti upada in je tako najnižja pri najstarejši generaciji (6,36). V tabeli 6.4 predstavljamo različne vire opore in jih primerjamo z oporo prijateljev po različnih starostnih razredih.

Tabela 6.4: Ponudniki različnih tipov opore po starosti

Tip opore	Vir	STAROST					Statistična značilnost
		16–29	30–44	45–59	60 +	Skupaj	
<b>FINANČNA OPORA</b>	% partner	9,70	19,52	16,07	21,92	14,89	0,005
	% starši	54,89	41,22	17,93	4,69	35,39	0,000
	% otroci	0,17	2,06	14,13	40,86	9,36	0,000
	% sorojenci	11,75	14,25	17,41	7,29	13,44	0,075
	% drugi sorodniki	11,59	9,36	11,61	17,88	11,88	0,273
	<b>% prijatelji</b>	<b>11,34</b>	<b>11,52</b>	<b>18,39</b>	<b>7,36</b>	<b>13,07</b>	<b>0,033</b>
<b>MATERIALNA OPORA</b>	% partner	9,73	17,93	15,10	13,30	13,42	0,004
	% starši	31,24	19,45	6,72	0,93	16,96	0,000
	% otroci	0,22	8,81	24,12	32,32	13,99	0,000
	% sorojenci	12,89	11,82	11,02	5,70	11,09	0,064
	% drugi sorodniki	11,41	10,45	13,56	26,96	14,11	0,000
	<b>% prijatelji</b>	<b>31,38</b>	<b>27,13</b>	<b>21,90</b>	<b>13,61</b>	<b>25,07</b>	<b>0,000</b>
<b>INFORMACIJSKA OPORA</b>	% partner	14,38	33,57	36,45	25,70	26,25	0,000
	% starši	38,18	23,23	7,10	0,89	20,97	0,000
	% otroci	0,31	4,52	21,27	34,86	12,03	0,000
	% sorojenci	10,29	10,41	7,72	4,36	8,76	0,017
	% drugi sorodniki	7,26	5,78	6,83	17,00	8,07	0,000
	<b>% prijatelji</b>	<b>28,43</b>	<b>19,00</b>	<b>16,68</b>	<b>12,11</b>	<b>20,97</b>	<b>0,000</b>
<b>EMOCIONALNA OPORA</b>	% partner	17,64	27,88	30,16	21,76	24,08	0,000
	% starši	25,03	22,45	6,26	0,87	15,06	0,000
	% otroci	0,00	8,84	28,96	39,07	16,47	0,000
	% sorojenci	10,52	11,40	6,87	6,25	8,88	0,014
	% drugi sorodniki	6,32	6,69	6,35	18,67	8,12	0,000
	<b>% prijatelji</b>	<b>39,09</b>	<b>21,17</b>	<b>19,10</b>	<b>11,38</b>	<b>25,57</b>	<b>0,000</b>
<b>DRUŽENJE</b>	% partner	9,24	13,49	11,18	13,20	11,15	0,083
	% starši	12,67	12,69	6,03	0,64	8,87	0,000
	% otroci	0,21	8,24	18,13	16,43	9,66	0,000
	% sorojenci	8,45	9,25	10,50	7,63	9,14	0,376
	% drugi sorodniki	12,00	14,08	17,37	28,08	16,31	0,000
	<b>% prijatelji</b>	<b>54,19</b>	<b>36,12</b>	<b>30,31</b>	<b>28,97</b>	<b>39,82</b>	<b>0,000</b>

Ego v povprečju za instrumentalno oporo največkrat prosi svoje starše. Rezultati so pokazali, da s starostjo instrumentalna opora strmo pade, kar je povezano tudi s smrtjo staršev. **Prijatelji** so najpomembnejši vir instrumentalne opore v starosti ega med 45 in 59 let. S starostjo pomembnost prijateljev strmo upade, in sicer na 7,36 %, kar zopet na žalost lahko povežemo z izgubo prijateljev. Pričakovano pa s starostjo naraste finančna opora otrok egov, saj so otroci takrat že samostojni in finančno neodvisni ter lahko finančno pomagajo svojim staršem. Torej lahko ugotovimo, da gre za vzajemen odnos, saj najprej starši finančno pomagajo otrokom, s starostjo pa je ta odnos ravno obraten. Zelo zanimivo je tudi, da se je v raziskavi pokazalo, da je instrumentalna opora partnerja najvišja ravno v najvišjem starostnem razredu (21,92 %). Statistično značilne razlike<sup>24</sup> so pri partnerju, starših, otrocih in prijateljih.

Anketiranci za materialno pomoč največkrat zaprosijo svoje **prijatelje**. Glede na starost je ta odstotek najvišji pri najmlajši skupini egov, kar lahko zopet povežemo z medsebojno pomočjo pri šolskih obveznostih. Vendar je pri najmlajši skupini zelo pomembna tudi materialna opora staršev, ki ima tudi zelo pomemben delež (31,24 %). Nadalje pomembnost materialne opore, ki jo nudijo prijatelji, sorazmerno upada. Izkaže se tudi, da je v starejši skupini anketirancev najpomembnejša materialna opora, ki jim jo nudijo otroci. Statistično značilne razlike so pri: partnerju, starših, otrocih, drugih sorodnikih in prijateljih..

Anketiranci za informacijsko oporo največkrat poprosijo partnerja, sledijo starši ter **prijatelji** z enakim deležem. Pri informacijski opori se je lepo pokazala pomembnost določenih oseb skozi življenjski cikel posameznika. Pri najmlajši skupini anketirancev so na prvem mestu starši kot dajalci informacijske opore, ki pa s staranjem posameznika izgubijo svoj pomen, kar se vidi že v drugi starostni skupini. V tej starostni skupini (30–44) pride v ospredje partner, saj si takrat dva posameznika ustvarita družino in svoj dom in se o pomembnih odločitvah odločata skupaj. Partner je torej najpomembnejši ponudnik informacijske opore pri mlajših odraslih in prav tako pri starejših odraslih, v obdobju intenzivnega družinskega življenja. **Prijatelji** so se pri informacijski opori izkazali kot najpomembnejši pri najmlajši skupini (28,43 %), predvidevam torej, da se posameznik o pomembnih življenjskih odločitvah (študij, iskanje prve zaposlitve) poleg staršev posvetuje in išče informacije tudi pri svojih prijateljih. Pri starejši generaciji pa začne njihov pomen pri nudenju informacijske opore upadati in je

---

<sup>24</sup> Statistično značilna razlika nam pove, ali se povprečja med seboj razlikujejo; sig. < 5 % → povprečja se med seboj statistično značilno razlikujejo; sig. > 5 % → povprečja se med seboj statistično značilno ne razlikujejo.



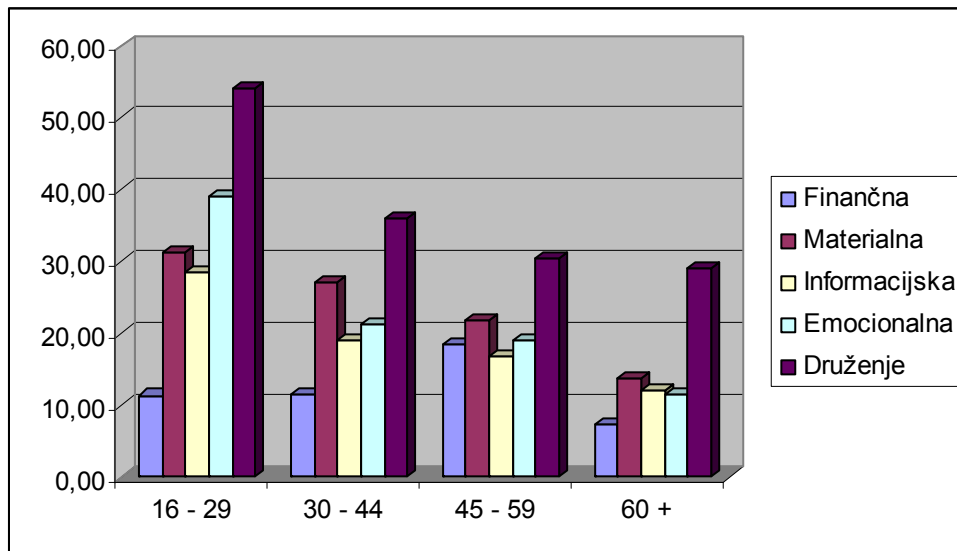
najmanjša pri najstarejši generaciji, kjer v ospredje ponovno pridejo otroci. Statistično značilne razlike so pri: partnerju, starših, otrocih, sorojencih, drugih sorodnikih in prijateljih.

Kot je razvidno iz tabele 6.4, največ emocionalne opore v povprečju ego nudijo **prijatelji**, sledijo partner ter otroci. Podatki kažejo na to, da je daleč najvišji delež ponudnikov emocionalne opore pri mlajših ter starejših anketirancih. Največ emocionalne opore mladim nudijo **prijatelji** (39,09 %), ker se verjetneje lažje zaupajo svojim prijateljem ter se z njimi pogovorijo o svojih težavah (npr. težave v šoli, ljubezenske težave ipd.). Z leti pa pomen prijateljskih vezi kot vir emocionalne opore prične upadati, kar je povezano z izgubo prijateljskega kroga (npr. pomembnejši postane družinski krog), saj si posameznik v srednjih letih ustvari družino, se preseli ter izgubi tesno vez prijateljstva. Tudi pri tej opori se je izkazalo, da so otroci najpomembnejši vir emocionalne opore pri anketirancih starejših od 60 let. Statistično značilne razlike so pri: partnerju, starših, otrocih, sorojencih, drugih sorodnikih in prijateljih.

Iz tabele 6.4 lahko razberemo, da so največji ponudnik opore druženja v prav vseh starostnih razredih **prijatelji**. Ni pomembno, koliko je posameznik star, vedno je prijatelj tisti, na katerega se bo posameznik obrnil, ko bo potreboval oporo in pomoč ali ko si bo zaželel le skupnega ogleda najnovejšega filma in sproščen klepet ob kavi. S starostjo začne delež prijateljskih vezi upadati in je najnižji v najstarejšem starostnem razredu, kar lahko povežemo z življenjskim ciklom posameznika. Ko se posameznik izobražuje, si namreč ustvari največji krog prijateljev, kar je lepo razvidno iz tabele 6.4 (54,19 %), nato pride obdobje ustvarjanja družine in selitev od doma (morda tudi iz domačega kraja), zaradi česar se, predvidevamo, izgubi največ prijateljskih vezi. Statistično značilne razlike so pri: starših, otrocih, drugih sorodnikih in prijateljih.

Graf na sliki 6.2 predstavlja različne ponudnike socialne opore skozi različna starostna obdobja.

**Slika 6.2: Prijatelji kot ponudniki socialne opore skozi različna starostna obdobja**



Na svoje drugo raziskovalno vprašanje lahko odgovorimo pritrdilno, saj starost vpliva na socialno oporo prijateljev. Statistično značilne razlike so se pokazale pri prav vseh vrstah socialne opore (finančna, materialna, informacijska, emocionalna in opora druženja), torej se povprečja med seboj statistično razlikujejo. Prijatelji so se kot najpomembnejši ponudniki opore izkazali pri najmlajši skupini anketirancev, razen pri finančni skupini, kjer imajo največji delež v starostni skupini med 45 in 59 let, kar je lepo razvidno tudi iz grafa na sliki 6.2. Pri finančni opori pa z leti socialna opora prijateljev začne upadati. Do podobnih izsledkov so prišli tudi v raziskavi o socialni opori Ljubljancanov (Kogovšek in drugi 2003), kjer se je pokazalo, da je delež prijateljskih vezi v socialnem omrežju največji prav v mladosti in upada s starostjo. Po tridesetem letu pa se delež prijateljskih vezi v omrežju zmanjša, kar se je potrdilo tudi v naši analizi in je razvidno iz zgornjega grafa. Starostniki imajo tako najmanjši delež prijateljev v omrežju, kar je povezano s počasnim izgubljanjem članov omrežja (npr. smrt, upokojitev), novih vezi, ki bi jim nudile socialno oporo, pa starostniki praviloma ne pridobivajo več tako intenzivno, vsaj ne v večji meri. Do podobnih izsledkov so prišli tudi Dremelj in drugi (2004), saj so ugotovili, da delež prijateljskih vezi s starostjo upada.

## **6.5 Prijatelji glede na izobrazbeni status**

V tem poglavju bomo raziskovali, kakšen vpliv ima izobrazbeni status alterja na njegov krog ponudnikov socialne opore.

**Tabela 6.5: Socialna opora glede na izobrazbeni status**

Tip opore Izobrazba	VELIKOST OMREŽJA				
	Finančna opora	Materialna opora	Informacijska opora	Emocionalna opora	Druženje
Osnovna	1,86	3,47	3,20	3,96	5,98
Srednja	2,94	4,99	4,11	4,50	7,88
Visoka	3,17	5,08	3,89	4,70	8,86
Skupaj	2,91	4,86	3,98	4,49	7,92
F	4,981	4,904	2,445	1,072	6,621
p	0,007	0,008	0,088	0,343	0,001

Največ finančne opore prejemajo egi z visoko izobrazbo, ki imajo v svojem omrežju povprečno 3,17 alterja. Kot kažejo zgornji podatki, imajo najmanj ponudnikov finančne opore egi, ki imajo osnovnošolsko izobrazbo. Predvidevamo, da imajo egi z najvišjo izobrazbo v povprečju največ ponudnikov finančne opore zaradi daljšega procesa izobraževanja in posledično tudi večje potrebe po finančni opori, ki bi jim omogočila kakovostnejši študij (npr. izobraževanje v tujini, potovanja).

Največ materialne opore imajo v povprečju visoko izobraženi egi (5,08), najmanj pa egi z najnižjo izobrazbo (3,47). Materialna opora je visoka tudi med srednje izobraženimi (4,99), vendar je treba upoštevati dejstvo, da se 29,1 % tistih s srednjo izobrazbo dalje izobražuje.

Največ ponudnikov, v povprečju 4,11, informacijske opore imajo srednje izobraženi egi, kar povezujemo s tem, da v obdobju po končani srednji šoli potrebujejo največ informacij o nadaljnjem izobraževanju ali pri iskanju prve zaposlitve (29 % srednje izobraženih se namreč še vedno izobražuje). Najmanj ponudnikov informacijske opore imajo v povprečju tisti z osnovnošolsko izobrazbo (3,20).

Največ emocionalne opore v povprečju imajo visoko izobraženi egi (4,70), sledijo tisti s srednjo (4,50) ter osnovno (3,96) izobrazbo.

Največ ponudnikov opore druženja imajo visoko izobraženi (8,86), sledijo tisti s srednjo (7,88) ter osnovno (5,98) izobrazbo, iz česar lahko sklepamo, da si najširši krog prijateljskih vezi ustvarijo tisti, ki se dlje izobražujejo.

V tabeli 6.6 so predstavljeni deleži ponudnikov različnih tipov socialne opore glede na izobrazbeni status ega.

Tabela 6.6: Ponudniki različnih tipov opore glede na izobrazbo

Tip opore	Vir	IZOBRAZBA				Statistična značilnost
		Osnovna	Srednja	Visoka	Skupaj	
FINANČNA OPORA	% partner	24,07	13,93	14,34	14,89	0,089
	% starši	11,81	37,97	36,50	35,39	0,000
	% otroci	33,56	6,69	8,30	9,36	0,000
	% sorojenci	5,32	14,30	13,88	13,44	0,128
	% drugi sorodniki	14,81	12,23	9,91	11,88	0,527
	<b>% prijatelji</b>	<b>7,64</b>	<b>13,42</b>	<b>13,98</b>	<b>13,07</b>	<b>0,419</b>
MATERIALNA OPORA	% partner	14,06	12,27	16,16	13,42	0,149
	% starši	4,90	18,88	16,98	16,96	0,000
	% otroci	29,62	11,40	14,25	13,99	0,000
	% sorojenci	4,92	11,97	11,36	11,09	0,047
	% drugi sorodniki	23,35	13,15	12,75	14,11	0,004
	<b>% prijatelji</b>	<b>16,81</b>	<b>26,92</b>	<b>23,68</b>	<b>25,07</b>	<b>0,062</b>
INFORMACIJSKA OPORA	% partner	24,16	24,41	32,05	26,25	0,045
	% starši	7,48	24,04	17,27	20,97	0,000
	% otroci	34,13	10,03	9,76	12,03	0,000
	% sorojenci	5,48	9,17	8,78	8,76	0,282
	% drugi sorodniki	14,20	8,19	5,59	8,07	0,012
	<b>% prijatelji</b>	<b>13,60</b>	<b>21,38</b>	<b>22,44</b>	<b>20,97</b>	<b>0,172</b>
EMOCIONALNA OPORA	% partner	25,24	23,14	26,16	24,08	0,533
	% starši	4,35	16,79	14,87	15,06	0,000
	% otroci	39,20	12,31	18,20	16,47	0,000
	% sorojenci	4,15	9,55	9,06	8,88	0,045
	% drugi sorodniki	12,02	8,47	5,53	8,12	0,027
	<b>% prijatelji</b>	<b>14,52</b>	<b>28,11</b>	<b>23,33</b>	<b>25,57</b>	<b>0,003</b>
DRUŽENJE	% partner	11,35	10,53	12,78	11,15	0,352
	% starši	4,70	9,61	8,59	8,87	0,026
	% otroci	16,95	7,98	11,20	9,66	0,001
	% sorojenci	9,50	9,53	7,94	9,14	0,521
	% drugi sorodniki	22,86	15,68	15,31	16,31	0,047
	<b>% prijatelji</b>	<b>28,29</b>	<b>42,31</b>	<b>37,79</b>	<b>39,82</b>	<b>0,007</b>

Največji ponudniki finančne opore so starši, partner ter sorojenci. Starši nudijo največ finančne opore srednje izobraženim egom, vendar moramo upoštevati dejstvo, da se dobrih 29 % srednje izobraženih še dalje izobražuje<sup>25</sup>, saj imajo status študenta. Naše mnenje je, da v tem obdobju anketiranci potrebujejo največ finančne opore, saj se visoko izobražujejo, večinoma so še finančno odvisni ter so največkrat starši tisti, ki jim finančno pomagajo. **Prijatelji** kot ponudniki finančne opore glede na izobrazbeni status imajo najmanjši pomen

<sup>25</sup> Tabela s statusi egov je prikazana v prilogi E.

pri najnižje izobraženih ter največji pri visoko izobraženih. Statistično značilne razlike so pri starših in otrocih.

Kot je razvidno iz tabele 6.6, so **prijatelji** največkrat ponudniki materialne opore. Najvišji delež imajo pri srednje in višje izobraženih egih. Kot smo predvidevali, je ta delež najvišji pri srednje izobraženih, ker se jih slaba tretjina še vedno izobražuje in se po materialno oporo največkrat obrnejo na svoje prijatelje – najverjetneje gre največkrat za izposojlo raznih zapiskov ter medsebojno pomoč pri študiju. Delež materialne pomoči prijateljev pa pri najnižje izobraženih upade za približno 10 %. Njim največkrat nudijo materialno oporo njihovi otroci. Statistično značilne razlike so pri: starših, otrocih in sorojencih.

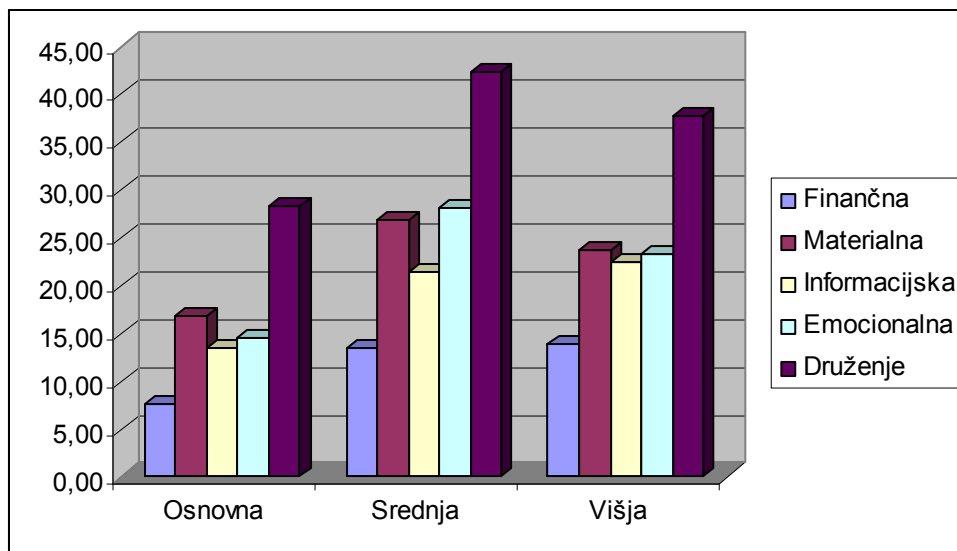
Največji ponudnik informacijske opore je partner, sledijo starši ter **prijatelji** z enakim odstotkom (20,97 %). **Prijatelji** največ informacijske opore nudijo visoko izobraženim, slab odstotek manj pa tistim s srednjo izobrazbo. Najvišje izobraženi si ustvarijo širok krog poznanstev in prijateljstev tekom šolanja, enako velja za tiste, ki se po srednji šoli še izobražujejo in se zato velikokrat po kakšno informacijo zatečejo k **prijateljem**. Kot je razvidno iz tabele 6.6, imajo najmanj informacijske opore od prijateljev anketiranci z osnovnošolsko izobrazbo. Statistično značilne razlike so pri starših in otrocih.

Iz tabele 6.6 je razvidno, da so največji ponudniki emocionalne opore **prijatelji**. Največ emocionalne opore nudijo egom s srednjo izobrazbo, medtem ko se egi, ki so visoko izobraženi, nekoliko pogosteje obrnejo na svojega partnerja. Na tem mestu moramo zopet upoštevati dejstvo, da se 29,1 % anketiranih, ki so srednje izobraženi, dalje izobražuje, kar vodi v višji delež emocionalne pomoči **prijateljev**. Kot smo ugotovili že pri starosti, se najmlajši največkrat po emocionalno pomoč obrnejo na svoje **prijatelje**, kar se navezuje tudi na proces izobraževanja. Statistično značilne razlike so pri: starših, otrocih, sorojencih, drugih sorodnikih in **prijateljih**.

Najpomembnejši ponudniki opore druženja so **prijatelji**. Najvišji delež imajo pri srednje izobraženih (42,31 %), kar navezujemo na to, da slaba tretjina srednje izobraženih nadaljuje s študijem in si takrat ustvari najširši krog **prijateljev**. Iz tabele je tudi lepo razvidno, da imajo egi z osnovnošolsko izobrazbo manjši delež prijateljskih vezi, ki jim nudijo oporo druženja. Statistično značilne razlike so pri: starših, otrocih, drugih sorodnikih in prijateljih.

V grafu na sliki 6.3 so predstavljeni prijatelji kot ponudniki socialne opore glede na izobrazbeni status alterja.

**Slika 6.3: Prijatelji kot ponudniki socialne opore glede na izobrazbeni status**



Na tretje raziskovalno vprašanje ne moremo odgovoriti pritrdilno, saj izobrazba ega nima večjega vpliva na njegove prijateljske vezi kot vir socialne opore. Izkazalo se je namreč, da imajo prijatelji glede na izobrazbo ega statistično značilne razlike le pri emocionalni opori in opori druženja. Pri finančni, materialni ter informacijski opori pa se niso pokazale statistično značilne razlike. Kot je lepo razvidno iz zgornjega grafa, imajo najmanjši delež socialne opore prijateljev v omrežju tisti, ki imajo najnižjo izobrazbo. To povezujemo s tem, da so prej zaključili s šolanjem in si ustvarili družino, zato je tudi njihov krog socialnih opornikov manjši kot pri tistih, ki so nadaljevali z izobraževanjem in sklepali nova poznanstva in prijateljstva. Omrežje prijateljskih vezi pri srednje in visoko izobraženih pa je precej podobno. Pri srednje izobraženih je treba opozoriti na to, da jih slaba tretjina nadaljuje s svojim šolanjem in je tudi zato opora prijateljev v socialnem omrežju precej podobna opori tistih z visoko izobrazbo. Iz tega lahko zaključimo, da je največja razlika med tistimi, ki imajo zaključeno le osnovnošolsko izobrazbo, in tistimi, ki so s šolanjem nadaljevali. Do podobnih zaključkov so prišli tudi Dremelj in drugi (2004) ter Kogovšek in drugi (2003), saj so ugotovili, da imajo največje omrežje prijateljskih vezi visoko izobraženi egi.

## 7 ZAKLJUČEK

Na podlagi empiričnih raziskav smo v diplomski nalogi preučevali vse vrste socialne opore (finančno, materialno, informacijsko, emocionalno ter oporo družjenja) prijateljev ter kako nanjo vplivata starost in izobrazba. Študije namreč kažejo, da prijateljske vezi s starostjo upadajo ter naraščajo s stopnjo izobrazbe kot virom socialne opore, kar se je pokazalo tudi v raziskavi o socialnih omrežjih Ljubljančanov.

Z analizo smo ugotovili, da so prijatelji zelo pomemben vir socialne opore. Izkazalo se je, da so najpomembnejši ponudniki materialne in emocionalne opore ter opore družjenja. Pri finančni opori so glavni vir anketirancem starši, partner in sorojenci. Tudi v raziskavi Kogovškove in drugih (2003) so najpomembnejši ponudniki finančne opore starši, medtem ko so se prijatelji izkazali za drugega največjega ponudnika finančne opore. Pri informacijski opori se je za glavni vir izkazal partner, sledijo mu prijatelji in starši. V raziskavi o socialni opori Ljubljančanov (Kogovšek in drugi 2003) so se pri nudenju informacijske opore za najpomembnejši vir izkazali prav prijatelji, ki so zavzeli enkrat večji delež opore pred partnerjem in starši.

Empirične študije kažejo na spremembe sestave omrežja skozi različna življenjska obdobja (Vaux 1985, 1988; Fischer 1982; Iglíč 1998; Ishii - Kuntz in Seccombe 1989; van der Poel 1993 in Kogovšek 2001 v Hlebec in drugi 2003, 187). Do te ugotovitve smo prišli tudi v naši raziskavi, saj so se statistične razlike pokazale pri prijateljih skozi različna življenjska obdobja pri vseh vrstah opore. Tako ima najmlajša generacija največje omrežje prijateljev, ki s starostjo linearno upada. Izjema je le finančna opora, saj se je izkazalo, da ima največ prijateljev kot ponudnikov te opore starejša srednja generacija. Najmanj opore od prijateljev prejema starejša generacija, stara nad 60 let. Ti se po pomoč najprej obrnejo na svoje potomce, saj se jim zdi za tolikšno količino pomoči neprimerno prositi prijatelje, kot ugotavljata Norris in Tindale (v Kogovšek in drugi 2003, 187). Torej na naše drugo raziskovalno vprašanje lahko odgovorimo pritrdilno, saj smo prišli do zaključka, da starost vpliva na prijateljske vezi kot vir socialne opore.

Zanimalo nas je tudi, kako izobrazba vpliva na socialno oporo prijateljev. Izkazalo se je, da izobrazba nima tako pomembnega vpliva na prijateljske vezi v socialnem omrežju, kot jo ima starost, saj so se statistično značilne razlike glede na izobrazbo ega pokazale le pri

emocionalni opori ter opori druženja. Torej se le pri teh dveh oporah povprečja med seboj statistično razlikujejo glede na izobrazbo ega. Vendar številne raziskave potrjujejo, da obstajajo razlike v omrežjih anketirancev glede na različne demografske spremenljivke. Posebej pa so značilne razlike po starosti in izobrazbi (Marsden 1987 in van der Poel 1993 v Kogovšek in drugi 2003, 195). Tudi v raziskavi o socialni opori Ljubljančanov se je potrdil vpliv izobrazbe ega na prijateljska omrežja, vendar se za izobrazbo to v naši analizi ni potrdilo, saj je imela vpliv samo na dve vrsti socialne opore.

Prišli smo do zaključka, da so prijatelji zelo pomemben člen v posameznikovem življenju in ga bogato izpopolnjujejo. Najpomembnejši so kot ponudniki kar treh vrst socialne opore, in sicer materialne, emocionalne ter opore druženja. Starost ega vpliva na velikost posameznega prijateljskega omrežja, saj ta v večini primerov s starostjo linearno upada, medtem ko izobrazba ega nima tako velikega vpliva. Na žalost v raziskavah niso bili podani točni podatki o tem, kaj se dogaja s posamezno vrsto socialne opore prijateljev glede na starost in izobrazbo ega, zato smo lahko povzeli le splošne ugotovitve raziskovalcev.



## 8 LITERATURA

Aristotel. 2002. *Nikomahova etika*. Ljubljana: Slovenska matica.

Argyle, Michael. 1992. *The Social Psychology of Everyday Life*. Dostopno prek: [http://books.google.com/books?id=QxU6PhzP0\\_MC&printsec=frontcover&dq=the+social+psychology+of+every+day+life&hl=sl&ei=HK8BTpThJsfpOcnFXY4O&sa=X&oi=book\\_result&ct=result&resnum=1&ved=0CCsQ6AEwAA#v=onepage&q=the%20social%20psychology%20of%20every%20day%20life&f=false](http://books.google.com/books?id=QxU6PhzP0_MC&printsec=frontcover&dq=the+social+psychology+of+every+day+life&hl=sl&ei=HK8BTpThJsfpOcnFXY4O&sa=X&oi=book_result&ct=result&resnum=1&ved=0CCsQ6AEwAA#v=onepage&q=the%20social%20psychology%20of%20every%20day%20life&f=false) (20. februar 2011).

Bojnec, Borut. 2009. *Druženje kot oblika socialne opore*. Diplomsko delo. Dostopno prek: <http://dk.fdv.uni-lj.si/diplomska/pdfs/bojnec-borut.pdf> (10. januar 2011).

Cobb, Sidney. 1976. Social Support as a Moderator of Life Stress. *Psychosomatic Medicine* 38 (5). Dostopno prek: <http://www.psychosomaticmedicine.org/cgi/reprint/38/5/300> (5. januar 2011).

Dremelj, Polona. 2003. Sorodstvene vezi kot vir socialne opore posameznikov. *Družboslovne razprave* XIX (43). Dostopno prek: <http://dk.fdv.uni-lj.si/dr/dr43Dremelj.PDF> (10. januar 2011).

Dremelj, Polona, Tina Kogovšek in Valentina Hlebec. 2004. Omrežja socialne opore prebivalstva Slovenije. V *Omrežja socialne opore prebivalstva Slovenije*, ur. Mojca Novak, 47–60. Ljubljana: Inštitut Republike Slovenije za socialno varstvo.

Fehr, Beverley Anne. 1996. *Friendship Processes*. New Delhi: Sage Publications.

Hlebec, Valentina in Tina Kogovšek. 2003. Konceptualizacija socialne opore. *Družboslovne razprave* XIX (43). Dostopno prek: <http://dk.fdv.uni-lj.si/dr/dr43HlebecKogovsek.PDF> (5. januar 2011).

--- 2006. *Merjenje socialnih omrežij*. Ljubljana: Študentska založba.

Hogan, Bernie, Juan Antonio Carrasco in Barry Wellman. 2007. Visualizing Personal Networks: Working with Participant-Aided Sociograms. *Field Methods* (19). Dostopno prek: [http://homes.chass.utoronto.ca/~wellman/publications/visualizing\\_personal\\_networks/visualizing\\_personal\\_networks.pdf](http://homes.chass.utoronto.ca/~wellman/publications/visualizing_personal_networks/visualizing_personal_networks.pdf) (12. december 2010).

Iglič, Hajdeja. 1988a. *Analiza socialnih mrež. Prikaz osnovnih značilnosti socialnih mrež Jugoslovanov*. Raziskovalno poročilo za leto 1988. Ljubljana: Inštitut za sociologijo pri univerzi.

--- 1988b. Egocentrične socialne mreže. *Družboslovne razprave* 5 (6). Dostopno prek: <http://dk.fdv.uni-lj.si/dr/dr6Iglic.PDF> (5. december 2010).

--- 2001. Socialni kapital, socialna omrežja in politično vedenje. *Družboslovne razprave* XVII (37–38). Dostopno prek: <http://dk.fdv.uni-lj.si/dr/dr37-38iglic.PDF> (12. december 2010).

Knoke, David in James H. Kuklinski. 1982. *Network Analysis*. Newbury Park: Sage Publications.

Kogovšek, Tina. 2001. *Ocenjevanje zanesljivosti in veljavnosti merjenja značilnosti egocentričnih socialnih omrežij*. Doktorska disertacija. Ljubljana: Fakulteta za družbene vede.

Kogovšek, Tina in Ferligoj Anuška. 2003. Merjenje egocentričnih omrežij socialne opore. *Družboslovne razprave* XIX (43). Dostopno prek: <http://dk.fdv.uni-lj.si/dr/dr43KogovsekFerligoj.PDF> (5. december 2010).

Kogovšek, Tina, Valentina Hlebec, Polona Dremelj in Anuška Ferligoj. 2003. Omrežja socialne opore Ljubljančanov. *Družboslovne razprave* 43. Dostopno prek: <http://dk.fdv.uni-lj.si/dr/dr43KogovsekHlebecDremeljFerligoj.PDF> (5. december 2010).

Koporec, Aleksander. 2006. Razširjenost prijateljstva v nekaterih slovenskih organizacijah. *Psihološka obzorja* 15 (4). Dostopno prek: <http://psy.ff.unilj.si/iGuests/Obzorja/Vsebina1/Vol15-4/koporec.pdf> (1. marec 2011).



Šadl, Zdenka. 2005. Družbene spremembe, travmatične emocije in emocionalna opora. *Družboslovne razprave XXI* (49/50). Dostopno prek: <http://dk.fdv.uni-lj.si/dr/dr49-50Sadl.PDF> (5. januar 2010).

Trček, Maja. 2004. *Socialna opora mladostnikov, vključenih v program PUM*. Dostopno prek: <http://dk.fdv.uni-lj.si/diplomska/pdfs/trcek-maja.pdf> (14. april 2011).

Ule, Nastran Mirjana. 1993. Psihologija sreče. *Psihološka obzorja* 2 (1): 97–103.

--- 1997. *Temelji socialne psihologije*. Ljubljana: Znanstveno in publicistično središče.

--- 2005. *Psihologija komuniciranja*. Ljubljana: FDV.

Wasserman, Stanley in Katherine Faust. 1994. *Social Network Analysis: Methods and Applications*. Dostopno prek: [http://books.google.com/books?id=CAM2DpIqRUIC&printc=frontcover&dq=social+network+analysis&hl=sl&ei=n9r8TcD1OobqOZLolKwE&sa=X&oi=book\\_result&ct=result&resnum=1&ved=0CCwQ6AEwAA#v=snippet&q=social%20environment&f=false](http://books.google.com/books?id=CAM2DpIqRUIC&printc=frontcover&dq=social+network+analysis&hl=sl&ei=n9r8TcD1OobqOZLolKwE&sa=X&oi=book_result&ct=result&resnum=1&ved=0CCwQ6AEwAA#v=snippet&q=social%20environment&f=false) (10. februar 2011).

Zaletel Černoš, Petra, Matej Tušak, Maks Tušak in Meta Zagorc. 2004. Pomen medosebnih odnosov v športnem plesu. *Anthropos* 2004 (1–4). Dostopno prek: [http://www.anthropos.si/anthropos/2004/1\\_4/zaletel\\_tusak\\_zagorc.pdf](http://www.anthropos.si/anthropos/2004/1_4/zaletel_tusak_zagorc.pdf) (1. februar 2011).

Zemljič, Barbara in Valentina Hlebec. 2001. Zanesljivost mer središčnosti in pomembnosti v socialnih omrežjih. *Družboslovne razprave XVII* (37/38). Dostopno prek: <http://dk.fdv.uni-lj.si/dr/dr37-38zemljichlebec.PDF> (5. december 2010).

## 9. PRILOGE

### Priloga A: Delež anketirancev, ki so v določenem socialnem odnosu z vsaj eno izmed oseb povezanih v mrežo

%	Prijatelj
<b>VSI</b>	46,7
<b>SPOL</b>	
Moški	47,3
Ženske	45,9
<b>STAROST</b>	
15 - 24	56,8
25 - 34	52,8
35 - 44	46,6
45 - 54	37,9
55 - 75	37,6
<b>IZOBRAZBA</b>	
Nedokončana OŠ	26,1
Dokončana OŠ	40,7
2 - 3 letna SŠ	45,2
4 - 5 letna SŠ	55,4
Višja / visoka	62,5
<b>DELOVNI STATUS</b>	
I. razred	56,3
II. razred	46,6
III. razred	40,0
Nezaposleni	56,3
Gospodinje	30,5
Šolajoči	62,7
Upokojeni	43,7
<b>REGIJA</b>	
Nerazvita	44,2
Srednje razvita	38,5
Razvita	53,3
Slovenija	60,6

Vir: Igljč 1988a, 89

### Priloga B: Delež anketirancev, ki so v določenem socialnem odnosu z vsaj eno izmed oseb povezanih v mrežo

%	Partner	Starši	Sestra - brat	Otrok	Ostali sorod.	Sodelavec	Član skupine	Sosed	Prijatelj
<b>VSI</b>	38,5	10,2	12,6	8,1	13,2	13,4	7,5	20,4	46,7
<b>SPOL</b>									
Moški	36,8	8,5	11,0	6,7	11,7	14,3	8,4	20,5	47,3
Ženske	39,9	11,7	4,0	9,1	14,5	12,7	6,7	20,3	45,9
<b>STAROST</b>									
15 - 24	34,7	15,4	17,3	3,1	11,8	12,0	9,0	19,3	56,8

25 - 34	39,8	14,8	15,9	3,8	17,1	15,0	5,1	19,0	52,8
35 - 44	40,6	7,3	12,3	7,6	14,1	18,9	10,2	19,6	46,6
45 - 54	42,2	5,9	8,7	14,9	9,3	13,8	9,0	19,9	37,9
55 - 75	35,3	6,5	8,0	12,5	11,5	7,6	5,6	23,3	37,6
<b>IZOBRAZBA</b>									
Nedokončana OŠ	41,7	1,9	7,0	17,0	10,4	2,8	1,7	22,7	26,1
Dokončana OŠ	35,7	11,7	15,9	8,5	15,3	7,3	5,5	24,5	40,7
2 - 3 letna SŠ	38,6	11,4	12,7	6,7	11,3	15,2	7,8	21,1	45,2
4 - 5 letna SŠ	37,8	12,4	12,3	4,7	13,9	15,9	8,4	20,0	55,4
Višja / visoka	39,6	13,1	17,0	4,8	14,9	25,7	4,7	14,7	62,5
<b>DELOVNI STATUS</b>									
I. razred	35,8	9,3	14,8	8,1	14,4	27,4	15,9	17,8	56,3
II. razred	41,2	9,7	14,0	8,3	13,5	14,8	7,7	20,0	46,6
III. razred	35,5	9,1	8,5	10,3	11,7	11,7	5,9	22,0	40,0
Nezaposleni	42,0	10,9	14,3	3,3	10,9	13,4	3,4	20,2	56,3
Gospodinje	46,9	7,1	9,2	12,7	14,1	6,9	2,0	20,1	30,5
Šolajoči	32,6	16,8	17,5	1,2	13,6	10,2	8,4	20,2	62,7
Upokojeni	22,7	4,7	4,7	11,0	10,9	3,2	4,7	23,4	43,7
<b>REGIJA</b>									
Nerazvita	34,4	6,7	11,1	7,1	11,6	10,1	6,7	13,1	44,2
Srednje razvita	41,9	10,5	12,2	9,5	12,2	14,6	4,0	18,6	38,5
Razvita	39,4	12,3	13,7	7,9	14,7	14,9	10,2	19,6	53,3
Slovenija	43,6	14,5	15,2	7,2	12,8	22,9	11,1	20,4	60,6

Vir: Iglič 1988a, 89

### Priloga C: Značilnosti diskusijskih omrežij v letu 1987

Značilnosti osebnih omrežij	Velikost omrežja	
	1 - 5	6 +
% žensk	44,17	33,34
% partnerja	18,29	10,34
% otrok	6,65	1,92
% staršev	7,12	3,85
% bratov in sester	4,55	6,29
% drugih sorodnikov	6,91	7,02
% sodelavcev	14,15	12,29
% sočlanov	3,91	2,59
% sosedov	12,93	15,69
<b>% prijateljev</b>	<b>24,38</b>	<b>39,13</b>
% bližnjih sorodnikov skupaj	17,51	11,1
% alterjev, ki jih ego pozna manj kot 3 leta	11,82	7,04
% alterjev, ki jih ego pozna 3 - 6 let	14,94	8,51
% alterjev, ki jih ego pozna več kot 7 let	66,33	84,15
povprečna starost alterjev	35,69	35,6

Vir: Kogovšek in Hlebec 2005 v Hlebec in Kogovšek 2006, 51

## Priloga D: najpogostejši odgovori za šest generatorjev v odstotkih za prvo izbrano osebo

	G1	G2	G3	G4	G5	G6
1. mož/žena/partner	50	51	19	14	51	54
2. mama	8	23	17	18	8	11
3. oče	12	3	18	3	1	9
4. hči	4	6	5	7	3	3
5. sin	6	4	4	5	2	3
6. sestra	3	3	5	10	3	3
7. brat	6	2	5	3	2	1
8. drug sorodnik	0	1	5	2	1	1
9. najboljši prijatelj	4	3	9	21	24	8
10. drug prijatelj ali znanec	1	0	1	0	1	1
11. sosed	5	2	1	0	1	0
12. sodelavec	1	0	0	1	0	1

Vir: Hlebec in Kogovšek 2006, 70

## Priloga E: Osnovne statistike alterjev, ki nudijo določeno vrsto opore

	N	Arit. Sred.	Min.	Max.	Std. Odklon
Materialna opora	1033	1,8	0	9	1,33
Informacijska opora	1033	1,93	0	9	1,35
Druženje	1033	3,39	0	14	2,1
Emocionalna opora	1033	1,96	0	13	1,39
Izposoja denarja	1033	1,38	0	7	1,15
Celotno omrežje	1033	5,66	1	18	2,63

Vir: Raziskava »Kakovost merjenja egocentričnih socialnih omrežij«, Ferligoj in drugi (2000) v Kogovšek in drugi (2003)

	Mat. opora	Inf. opora	Druženje	Emoc. Opora	Denar
partner	7,9	17,3	6,8	19,2	7,5
starši	14,3	16,5	2,3	9,4	28,6
sorojenci	8,4	9,2	6,5	7,8	11,4
otrok	8,2	8,4	5,5	8,3	8,3
drug sorodnik	12,0	6,6	9,1	5,3	13,7
sodelavec	2,4	2,9	3,3	4,1	2,5
sočlan	0,2	0,1	0,9	0,2	0,1
sosed	13,5	2,6	3,5	2,7	2,0
prijatelj	30,6	34,8	58,8	40,6	24,6
svetovalec	0,4	0,6	0,3	0,6	0,2
drugo	2,0	1,1	3,0	1,7	1,1

Vir: Raziskava »Kakovost merjenja egocentričnih socialnih omrežij«, ferligoj in drugi (2000) v Kogovšek in drugi (2003)

## Priloga F: izpisi iz SPSS-A

### Demografske značilnosti

#### Statistics

		Št. oseb v prvem krogu	Št. oseb v drugem krogu	Št. oseb v tretjem krogu	Vsota vseh krogov omrežja
N	Valid	558	558	558	558
	Missing	0	0	0	0
Mean		4,10	4,56	3,75	12,42
Std. Deviation		2,086	2,923	3,453	5,955
Minimum		0	0	0	2
Maximum		13	20	25	49

#### Spol

		Frequency	Percent	Valid Percent	Cumulative Percent
Valid	Moški	262	47,0	47,0	47,0
	Ženski	296	53,0	53,0	100,0
	Total	558	100,0	100,0	

#### Starostne skupine

		Frequency	Percent	Valid Percent	Cumulative Percent
Valid	16 - 29	202	36,2	36,2	36,2
	30 - 44	96	17,2	17,2	53,4
	45 - 59	181	32,4	32,4	85,8
	60 +	79	14,2	14,2	100,0
	Total	558	100,0	100,0	

#### Najvišja dosežena izobrazba oz. koncana šola

		Frequency	Percent	Valid Percent	Cumulative Percent
Valid	Nedokoncana osnovna šola	9	1,6	1,6	1,6
	Osnovna šola	48	8,6	8,6	10,2
	2-3 letna poklicna šola	78	14,0	14,0	24,2
	4-5 letna strokovna šola	163	29,2	29,2	53,4
	Gimnazija	127	22,8	22,8	76,2
	Višja šola	47	8,4	8,4	84,6
	Visoka šola, fakulteta, akademija	71	12,7	12,7	97,3
	Magisterij, doktorat	15	2,7	2,7	100,0
	Total	558	100,0	100,0	



### Izobrazbene skupine

		Frequency	Percent	Valid Percent	Cumulative Percent
Valid	osnovnosolska	57	10,2	10,2	10,2
	srednjesolska	368	65,9	65,9	76,2
	visoka	133	23,8	23,8	100,0
	Total	558	100,0	100,0	

### Kraj bivanja

		Frequency	Percent	Valid Percent	Cumulative Percent
Valid	Vecje mesto (center)	142	25,4	25,4	25,4
	Predmestje ali obrobje velikega mesta	80	14,3	14,3	39,8
	Majhno mesto ali kraj	159	28,5	28,5	68,3
	Podeželska vas	177	31,7	31,7	100,0
	Total	558	100,0	100,0	

Ponudniki opore po posameznih vrstah socialne oporah

Finančna opora

### Descriptive Statistics

	N	Minimum	Maximum	Mean		Std.
	Statistic	Statistic	Statistic	Statistic	Std. Error	Statistic
% partner	425	,0	100,0	14,887	1,2747	26,2778
% starsi	425	,0	100,0	35,395	1,8383	37,8970
% otroci	425	,0	100,0	9,363	1,1632	23,9801
% sorojenci	425	,0	100,0	13,440	1,2219	25,1899
% drugi sorodniki	425	,0	100,0	11,882	1,1699	24,1187
% prijatelji	425	,0	100,0	13,065	1,2627	26,0309
% znanci	425	,0	50,0	,294	,1761	3,6304
% sosed	425	,0	100,0	,567	,2852	5,8793
% sodelavec	425	,0	100,0	1,047	,3461	7,1356
% ostali	425	,0	25,0	,059	,0588	1,2127
N_a4k	427	1	19	2,91	,106	2,194
Valid N (listwise)	425					

## Materialna opora

### Descriptive Statistics

	N	Minimum	Maximum	Mean		Std.
	Statistic	Statistic	Statistic	Statistic	Std. Error	Statistic
% partner	531	,0	100,0	13,415	,8500	19,5862
% starsi	531	,0	100,0	16,963	1,0399	23,9639
% otroci	531	,0	100,0	13,988	1,0649	24,5396
% sorojenci	531	,0	100,0	11,090	,8557	19,7185
% drugi sorodniki	531	,0	100,0	14,109	,9544	21,9934
% prijatelji	531	,0	100,0	25,071	1,3261	30,5573
% znanci	531	,0	100,0	,895	,3063	7,0575
% sosed	531	,0	100,0	2,887	,5859	13,5008
% sodelavec	531	,0	50,0	1,471	,2699	6,2195
% ostali	531	,0	50,0	,110	,0954	2,1991
N_a4h	534	1	22	4,86	,151	3,500
Valid N (listwise)	531					

## Informacijska opora

### Descriptive Statistics

	N	Minimum	Maximum	Mean		Std.
	Statistic	Statistic	Statistic	Statistic	Std. Error	Statistic
% partner	513	,0	100,0	26,247	1,3259	30,0317
% starsi	513	,0	100,0	20,969	1,1697	26,4922
% otroci	513	,0	100,0	12,034	1,0472	23,7179
% sorojenci	513	,0	100,0	8,757	,6386	14,4631
% drugi sorodniki	513	,0	100,0	8,074	,7321	16,5823
% prijatelji	513	,0	100,0	20,971	1,2268	27,7857
% znanci	513	,0	40,0	,151	,0950	2,1513
% sosed	513	,0	100,0	,571	,2445	5,5370
% sodelavec	513	,0	60,0	1,951	,3491	7,9075
% ostali	513	,0	80,0	,275	,1691	3,8311
N_a4f	515	1	16	3,98	,115	2,619
Valid N (listwise)	513					

## Emocionalna opora

### Descriptive Statistics

	N	Minimum	Maximum	Mean		Std.
	Statistic	Statistic	Statistic	Statistic	Std. Error	Statistic
% partner	550	,0	100,0	24,084	1,1832	27,7496
% starsi	550	,0	100,0	15,059	,8767	20,5606
% otroci	550	,0	100,0	16,473	1,1473	26,9063
% sorojenci	550	,0	100,0	8,880	,6443	15,1109
% sorodniki	550	,0	80,0	8,123	,6706	15,7277
% prijatelji	550	,0	100,0	25,572	1,2277	28,7923
% znanci	550	,0	12,5	,098	,0449	1,0522
% soсед	550	,0	50,0	,257	,1289	3,0223
% sodelavec	550	,0	100,0	1,295	,3068	7,1962
% ostali	550	,0	33,3	,158	,0794	1,8614
N_a4a	553	1	21	4,49	,134	3,154
Valid N (listwise)	550					

## Opora druženja

### Descriptive Statistics

	N	Minimum	Maximum	Mean		Std.
	Statistic	Statistic	Statistic	Statistic	Std. Error	Statistic
% partner	548	,0	100,0	11,155	,6557	15,3498
% starsi	548	,0	66,7	8,872	,5401	12,6423
% otroci	548	,0	100,0	9,658	,7293	17,0728
% sorojenci	548	,0	100,0	9,145	,5920	13,8592
% drugi sosrodniki	548	,0	100,0	16,311	,8867	20,7568
% prijatelji	548	,0	100,0	39,817	1,3571	31,7689
% znanci	548	,0	100,0	1,087	,2656	6,2170
% soсед	548	,0	66,7	1,859	,3191	7,4692
% sodelavec	548	,0	75,0	2,020	,3189	7,4660
% ostali	548	,0	16,7	,076	,0411	,9620
N_a4j	551	1	30	7,92	,213	5,003
Valid N (listwise)	548					

## Deleži alterjev po posameznih vrstah nudenja socialne opore

	Fin. Opora	Mat. opora	Info. opora	Emoc. opora	Druženje
% partner	<b>14,89</b>	13,42	26,25	24,08	11,15
% starsi	<b>35,40</b>	16,96	20,97	15,06	8,87
% otroci	9,36	13,99	12,03	16,47	9,66
% sorojenci	<b>13,44</b>	11,09	8,76	8,88	9,14
% drugi sorodniki	11,88	14,11	8,07	8,12	16,31
% prijatelji	<b>13,07</b>	25,07	20,97	25,57	39,82
% znanci	0,29	0,90	0,15	0,10	1,09
% sosed	0,57	2,89	0,57	0,26	1,86
% sodelavec	1,05	1,47	1,95	1,29	2,02
% ostali	0,06	0,11	0,27	0,16	0,08

## ANOVA – vpliv starosti na socialno oporo prijateljev

### Finančna opora

#### Descriptives

N\_a4k

	N	Mean	Std. Deviation	Std. Error	95% Confidence Interval for Mean		Minimum	Maximum
					Lower Bound	Upper Bound		
					16 - 29	169		
30 - 44	81	3,21	2,577	,286	2,64	3,78	1	13
45 - 59	129	2,57	1,685	,148	2,28	2,87	1	10
60 +	48	2,52	1,978	,286	1,95	3,10	1	11
Total	427	2,91	2,194	,106	2,70	3,11	1	19

#### ANOVA

N\_a4k

	Sum of Squares	df	Mean Square	F	Sig.
Between Groups	36,901	3	12,300	2,584	,053
Within Groups	2013,352	423	4,760		
Total	2050,253	426			

**Descriptives**

		N	Mean	Std. Deviation	Std. Error	95% Confidence Interval for Mean		Minimum	Maximum
						Lower Bound	Upper Bound		
% partner	16 - 29	167	9,702	18,4760	1,4297	6,880	12,525	,0	100,0
	30 - 44	81	19,522	29,9647	3,3294	12,897	26,148	,0	100,0
	45 - 59	129	16,074	27,4656	2,4182	11,289	20,859	,0	100,0
	60 +	48	21,916	35,4140	5,1116	11,632	32,199	,0	100,0
	Total	425	14,887	26,2778	1,2747	12,382	17,393	,0	100,0
% starsi	16 - 29	167	54,889	36,2703	2,8067	49,347	60,430	,0	100,0
	30 - 44	81	41,220	36,1624	4,0180	33,224	49,216	,0	100,0
	45 - 59	129	17,927	30,0445	2,6453	12,693	23,161	,0	100,0
	60 +	48	4,688	20,4056	2,9453	-1,238	10,613	,0	100,0
	Total	425	35,395	37,8970	1,8383	31,782	39,008	,0	100,0
% otroci	16 - 29	167	,171	2,2109	,1711	-,167	,509	,0	28,6
	30 - 44	81	2,058	12,4674	1,3853	-,699	4,814	,0	100,0
	45 - 59	129	14,131	26,2047	2,3072	9,566	18,696	,0	100,0
	60 +	48	40,862	39,5955	5,7151	29,365	52,360	,0	100,0
	Total	425	9,363	23,9801	1,1632	7,077	11,650	,0	100,0
% sorojenci	16 - 29	167	11,747	22,4423	1,7366	8,318	15,176	,0	100,0
	30 - 44	81	14,249	23,5648	2,6183	9,039	19,460	,0	100,0
	45 - 59	129	17,410	29,9215	2,6344	12,198	22,623	,0	100,0
	60 +	48	7,292	21,6506	3,1250	1,005	13,578	,0	100,0
	Total	425	13,440	25,1899	1,2219	11,038	15,841	,0	100,0
% drugi sorodniki	16 - 29	167	11,590	22,5643	1,7461	8,142	15,037	,0	100,0
	30 - 44	81	9,359	20,7838	2,3093	4,764	13,955	,0	100,0
	45 - 59	129	11,612	24,5001	2,1571	7,344	15,880	,0	100,0
	60 +	48	17,882	32,1138	4,6352	8,557	27,207	,0	100,0
	Total	425	11,882	24,1187	1,1699	9,583	14,182	,0	100,0
% prijatelji	16 - 29	167	11,344	23,2519	1,7993	7,792	14,897	,0	100,0
	30 - 44	81	11,522	22,9724	2,5525	6,443	16,602	,0	100,0
	45 - 59	129	18,385	31,7120	2,7921	12,860	23,910	,0	100,0
	60 +	48	7,361	20,9943	3,0303	1,265	13,457	,0	100,0
	Total	425	13,065	26,0309	1,2627	10,583	15,547	,0	100,0
% znanci	16 - 29	167	,150	1,9346	,1497	-,146	,445	,0	25,0
	30 - 44	81	1,235	7,8075	,8675	-,492	2,961	,0	50,0
	45 - 59	129	,000	,0000	,0000	,000	,000	,0	,0
	60 +	48	,000	,0000	,0000	,000	,000	,0	,0
	Total	425	,294	3,6304	,1761	-,052	,640	,0	50,0
% sosed	16 - 29	167	,000	,0000	,0000	,000	,000	,0	,0
	30 - 44	81	,247	2,2222	,2469	-,244	,738	,0	20,0
	45 - 59	129	1,712	10,4636	,9213	-,111	3,535	,0	100,0
	60 +	48	,000	,0000	,0000	,000	,000	,0	,0
	Total	425	,567	5,8793	,2852	,006	1,127	,0	100,0
% sodelavec	16 - 29	167	,258	1,9705	,1525	-,043	,559	,0	18,8
	30 - 44	81	,588	3,0242	,3360	-,081	1,257	,0	16,7
	45 - 59	129	2,748	12,3949	1,0913	,589	4,908	,0	100,0
	60 +	48	,000	,0000	,0000	,000	,000	,0	,0
	Total	425	1,047	7,1356	,3461	,367	1,728	,0	100,0
% ostali	16 - 29	167	,150	1,9346	,1497	-,146	,445	,0	25,0
	30 - 44	81	,000	,0000	,0000	,000	,000	,0	,0
	45 - 59	129	,000	,0000	,0000	,000	,000	,0	,0
	60 +	48	,000	,0000	,0000	,000	,000	,0	,0
	Total	425	,059	1,2127	,0588	-,057	,174	,0	25,0

**ANOVA**

		Sum of Squares	df	Mean Square	F	Sig.
% partner	Between Groups	8782,394	3	2927,465	4,340	,005
	Within Groups	283999,9	421	674,584		
	Total	292782,3	424			
% starsi	Between Groups	150831,8	3	50277,269	46,205	,000
	Within Groups	458109,2	421	1088,145		
	Total	608941,0	424			
% otroci	Between Groups	68990,958	3	22996,986	55,378	,000
	Within Groups	174828,4	421	415,269		
	Total	243819,4	424			
% sorojenci	Between Groups	4379,964	3	1459,988	2,322	,075
	Within Groups	264660,4	421	628,647		
	Total	269040,4	424			
% drugi sorodniki	Between Groups	2267,111	3	755,704	1,302	,273
	Within Groups	244379,5	421	580,474		
	Total	246646,6	424			
% prijatelji	Between Groups	5900,066	3	1966,689	2,942	,033
	Within Groups	281405,2	421	668,421		
	Total	287305,3	424			
% znanci	Between Groups	90,435	3	30,145	2,308	,076
	Within Groups	5497,801	421	13,059		
	Total	5588,235	424			
% sosed	Between Groups	246,508	3	82,169	2,401	,067
	Within Groups	14409,381	421	34,227		
	Total	14655,889	424			
% sodelavec	Between Groups	547,089	3	182,363	3,649	,013
	Within Groups	21041,390	421	49,980		
	Total	21588,479	424			
% ostali	Between Groups	2,272	3	,757	,513	,673
	Within Groups	621,257	421	1,476		
	Total	623,529	424			

Materialna opora

**Descriptives**

N a4h

	N	Mean	Std. Deviation	Std. Error	95% Confidence Interval for Mean		Minimum	Maximum
					Lower Bound	Upper Bound		
16 - 29	193	5,41	3,923	,282	4,86	5,97	1	22
30 - 44	93	5,28	3,746	,388	4,51	6,05	1	20
45 - 59	174	4,43	2,759	,209	4,02	4,84	1	15
60 +	74	3,88	3,285	,382	3,12	4,64	1	17
Total	534	4,86	3,500	,151	4,56	5,16	1	22

## ANOVA

N\_a4h

	Sum of Squares	df	Mean Square	F	Sig.
Between Groups	179,035	3	59,678	4,981	,002
Within Groups	6350,148	530	11,981		
Total	6529,184	533			

### Descriptives

		N	Mean	Std. Deviation	Std. Error	95% Confidence Interval for Mean		Minimum	Maximum
						Lower Bound	Upper Bound		
% partner	16 - 29	191	9,729	15,4512	1,1180	7,524	11,934	,0	100,0
	30 - 44	93	17,934	21,7405	2,2544	13,456	22,411	,0	100,0
	45 - 59	173	15,104	19,2489	1,4635	12,216	17,993	,0	100,0
	60 +	74	13,302	25,0356	2,9103	7,501	19,102	,0	100,0
	Total	531	13,415	19,5862	,8500	11,745	15,085	,0	100,0
% starsi	16 - 29	191	31,243	27,8002	2,0116	27,275	35,210	,0	100,0
	30 - 44	93	19,451	20,6010	2,1362	15,208	23,694	,0	100,0
	45 - 59	173	6,720	15,2902	1,1625	4,426	9,015	,0	100,0
	60 +	74	,929	4,6311	,5384	-,144	2,002	,0	33,3
	Total	531	16,963	23,9639	1,0399	14,920	19,006	,0	100,0
% otroci	16 - 29	191	,224	3,1010	,2244	-,218	,667	,0	42,9
	30 - 44	93	8,812	20,6503	2,1413	4,559	13,064	,0	100,0
	45 - 59	173	24,124	26,0164	1,9780	20,220	28,029	,0	100,0
	60 +	74	32,320	33,1796	3,8571	24,633	40,007	,0	100,0
	Total	531	13,988	24,5396	1,0649	11,896	16,080	,0	100,0
% sorojenci	16 - 29	191	12,890	20,1445	1,4576	10,015	15,765	,0	100,0
	30 - 44	93	11,824	16,1394	1,6736	8,500	15,148	,0	66,7
	45 - 59	173	11,015	21,2912	1,6187	7,820	14,210	,0	100,0
	60 +	74	5,698	18,2133	2,1173	1,478	9,918	,0	100,0
	Total	531	11,090	19,7185	,8557	9,409	12,771	,0	100,0
% drugi sosrodniki	16 - 29	191	11,406	18,4153	1,3325	8,777	14,034	,0	100,0
	30 - 44	93	10,455	15,6332	1,6211	7,235	13,674	,0	57,1
	45 - 59	173	13,562	22,5010	1,7107	10,185	16,938	,0	100,0
	60 +	74	26,962	30,3970	3,5336	19,919	34,004	,0	100,0
	Total	531	14,109	21,9934	,9544	12,235	15,984	,0	100,0
% prijatelji	16 - 29	191	31,383	31,9906	2,3148	26,817	35,949	,0	100,0
	30 - 44	93	27,126	32,3469	3,3542	20,464	33,787	,0	100,0
	45 - 59	173	21,898	28,6459	2,1779	17,599	26,197	,0	100,0
	60 +	74	13,615	24,4337	2,8404	7,954	19,276	,0	100,0
	Total	531	25,071	30,5573	1,3261	22,466	27,676	,0	100,0
% znanci	16 - 29	191	1,763	11,1220	,8048	,176	3,351	,0	100,0
	30 - 44	93	,358	2,4308	,2521	-,142	,859	,0	16,7
	45 - 59	173	,513	3,2784	,2493	,021	1,005	,0	33,3
	60 +	74	,225	1,9375	,2252	-,224	,674	,0	16,7
	Total	531	,895	7,0575	,3063	,294	1,497	,0	100,0
% sosed	16 - 29	191	,349	2,8140	,2036	-,053	,751	,0	25,0
	30 - 44	93	1,952	9,7252	1,0085	-,050	3,955	,0	75,0
	45 - 59	173	4,676	16,9045	1,2852	2,139	7,213	,0	100,0
	60 +	74	6,431	21,7246	2,5254	1,397	11,464	,0	100,0
	Total	531	2,887	13,5008	,5859	1,736	4,038	,0	100,0
% sodelavec	16 - 29	191	,969	4,8822	,3533	,272	1,666	,0	33,3
	30 - 44	93	1,551	6,0683	,6293	,301	2,801	,0	33,3
	45 - 59	173	2,388	7,9477	,6043	1,195	3,580	,0	50,0
	60 +	74	,520	4,4711	,5198	-,516	1,556	,0	38,5
	Total	531	1,471	6,2195	,2699	,940	2,001	,0	50,0
% ostali	16 - 29	191	,044	,6030	,0436	-,042	,130	,0	8,3
	30 - 44	93	,538	5,1848	,5376	-,530	1,605	,0	50,0
	45 - 59	173	,000	,0000	,0000	,000	,000	,0	,0
	60 +	74	,000	,0000	,0000	,000	,000	,0	,0
	Total	531	,110	2,1991	,0954	-,078	,297	,0	50,0

**ANOVA**

		Sum of Squares	df	Mean Square	F	Sig.
% partner	Between Groups	4988,762	3	1662,921	4,419	,004
	Within Groups	198328,9	527	376,336		
	Total	203317,7	530			
% starsi	Between Groups	76697,320	3	25565,773	59,180	,000
	Within Groups	227664,1	527	432,000		
	Total	304361,5	530			
% otroci	Between Groups	81317,978	3	27105,993	60,060	,000
	Within Groups	237842,9	527	451,315		
	Total	319160,9	530			
% sorojenci	Between Groups	2821,510	3	940,503	2,439	,064
	Within Groups	203252,6	527	385,679		
	Total	206074,1	530			
% drugi sosrodniki	Between Groups	14913,485	3	4971,162	10,850	,000
	Within Groups	241451,7	527	458,163		
	Total	256365,1	530			
% prijatelji	Between Groups	19457,242	3	6485,747	7,189	,000
	Within Groups	475430,1	527	902,144		
	Total	494887,3	530			
% znanci	Between Groups	229,191	3	76,397	1,538	,204
	Within Groups	26169,298	527	49,657		
	Total	26398,488	530			
% sosed	Between Groups	2794,329	3	931,443	5,233	,001
	Within Groups	93809,953	527	178,008		
	Total	96604,282	530			
% sodelavec	Between Groups	261,060	3	87,020	2,266	,080
	Within Groups	20240,529	527	38,407		
	Total	20501,589	530			
% ostali	Between Groups	20,837	3	6,946	1,440	,230
	Within Groups	2542,199	527	4,824		
	Total	2563,036	530			

Informacijska opora

**Descriptives**

N\_a4f

	N	Mean	Std. Deviation	Std. Error	95% Confidence Interval for Mean		Minimum	Maximum
					Lower Bound	Upper Bound		
					16 - 29	195		
30 - 44	92	4,03	2,687	,280	3,48	4,59	1	13
45 - 59	164	3,59	2,215	,173	3,25	3,93	1	13
60 +	64	3,45	2,600	,325	2,80	4,10	1	16
Total	515	3,98	2,619	,115	3,75	4,21	1	16



ANOVA

N\_a4f

	Sum of Squares	df	Mean Square	F	Sig.
Between Groups	86,088	3	28,696	4,264	,005
Within Groups	3438,677	511	6,729		
Total	3524,765	514			

Descriptives

	N	Mean	Std. Deviation	Std. Error	95% Confidence Interval for Mean		Minimum	Maximum	
					Lower Bound	Upper Bound			
% partner	16 - 29	194	14,381	19,2715	1,3836	11,652	17,110	,0	100,0
	30 - 44	92	33,566	30,6737	3,1980	27,214	39,919	,0	100,0
	45 - 59	163	36,452	33,7688	2,6450	31,229	41,675	,0	100,0
	60 +	64	25,704	33,4535	4,1817	17,347	34,060	,0	100,0
	Total	513	26,247	30,0317	1,3259	23,642	28,852	,0	100,0
% starsi	16 - 29	194	38,177	28,4956	2,0459	34,142	42,212	,0	100,0
	30 - 44	92	23,230	23,0023	2,3982	18,467	27,994	,0	66,7
	45 - 59	163	7,099	15,2270	1,1927	4,744	9,454	,0	100,0
	60 +	64	,885	5,3861	,6733	-,460	2,231	,0	40,0
	Total	513	20,969	26,4922	1,1697	18,672	23,267	,0	100,0
% otroci	16 - 29	194	,309	4,3077	,3093	-,301	,919	,0	60,0
	30 - 44	92	4,521	13,0904	1,3648	1,810	7,232	,0	66,7
	45 - 59	163	21,267	26,5017	2,0758	17,168	25,366	,0	100,0
	60 +	64	34,856	34,7267	4,3408	26,182	43,531	,0	100,0
	Total	513	12,034	23,7179	1,0472	9,976	14,091	,0	100,0
% sorojenci	16 - 29	194	10,292	15,0738	1,0822	8,158	12,427	,0	100,0
	30 - 44	92	10,411	14,5605	1,5180	7,396	13,427	,0	66,7
	45 - 59	163	7,722	14,5834	1,1423	5,466	9,977	,0	75,0
	60 +	64	4,361	10,8241	1,3530	1,657	7,065	,0	50,0
	Total	513	8,757	14,4631	,6386	7,502	10,011	,0	100,0
% drugi sorodniki	16 - 29	194	7,260	15,9326	1,1439	5,004	9,516	,0	100,0
	30 - 44	92	5,776	12,8554	1,3403	3,114	8,438	,0	50,0
	45 - 59	163	6,834	14,0768	1,1026	4,657	9,011	,0	66,7
	60 +	64	17,004	24,7801	3,0975	10,814	23,194	,0	100,0
	Total	513	8,074	16,5823	,7321	6,636	9,512	,0	100,0
% prijatelji	16 - 29	194	28,431	30,7925	2,2108	24,071	32,792	,0	100,0
	30 - 44	92	19,004	27,7637	2,8946	13,254	24,754	,0	100,0
	45 - 59	163	16,680	23,4213	1,8345	13,057	20,302	,0	100,0
	60 +	64	12,113	23,2654	2,9082	6,301	17,924	,0	100,0
	Total	513	20,971	27,7857	1,2268	18,561	23,381	,0	100,0
% znanci	16 - 29	194	,064	,8974	,0644	-,063	,192	,0	12,5
	30 - 44	92	,435	4,1703	,4348	-,429	1,298	,0	40,0
	45 - 59	163	,000	,0000	,0000	,000	,000	,0	,0
	60 +	64	,391	3,1250	,3906	-,390	1,171	,0	25,0
	Total	513	,151	2,1513	,0950	-,036	,338	,0	40,0
% sosed	16 - 29	194	,000	,0000	,0000	,000	,000	,0	,0
	30 - 44	92	,362	3,4752	,3623	-,357	1,082	,0	33,3
	45 - 59	163	,358	2,6755	,2096	-,056	,772	,0	25,0
	60 +	64	3,144	14,3319	1,7915	-,436	6,724	,0	100,0
	Total	513	,571	5,5370	,2445	,091	1,051	,0	100,0
% sodelavec	16 - 29	194	1,042	4,9599	,3561	,340	1,745	,0	33,3
	30 - 44	92	2,338	9,8478	1,0267	,299	4,378	,0	60,0
	45 - 59	163	3,466	10,3553	,8111	1,864	5,068	,0	50,0
	60 +	64	,293	2,3438	,2930	-,292	,878	,0	18,8
	Total	513	1,951	7,9075	,3491	1,265	2,637	,0	60,0
% ostali	16 - 29	194	,043	,5983	,0430	-,042	,128	,0	8,3
	30 - 44	92	,355	2,7186	,2834	-,208	,918	,0	25,0
	45 - 59	163	,123	1,5665	,1227	-,120	,365	,0	20,0
	60 +	64	1,250	10,0000	1,2500	-1,248	3,748	,0	80,0
	Total	513	,275	3,8311	,1691	-,057	,607	,0	80,0

### ANOVA

		Sum of Squares	df	Mean Square	F	Sig.
% partner	Between Groups	49236,730	3	16412,243	20,250	,000
	Within Groups	412538,1	509	810,487		
	Total	461774,8	512			
% starsi	Between Groups	115085,4	3	38361,791	79,942	,000
	Within Groups	244254,1	509	479,870		
	Total	359339,4	512			
% otroci	Between Groups	79092,044	3	26364,015	64,229	,000
	Within Groups	208928,7	509	410,469		
	Total	288020,7	512			
% sorojenci	Between Groups	2120,566	3	706,855	3,427	,017
	Within Groups	104981,0	509	206,249		
	Total	107101,5	512			
% drugi sorodniki	Between Groups	5968,311	3	1989,437	7,511	,000
	Within Groups	134817,9	509	264,868		
	Total	140786,3	512			
% prijatelji	Between Groups	19177,456	3	6392,485	8,651	,000
	Within Groups	376110,2	509	738,920		
	Total	395287,6	512			
% znanci	Between Groups	16,254	3	5,418	1,172	,320
	Within Groups	2353,288	509	4,623		
	Total	2369,542	512			
% soсед	Between Groups	498,232	3	166,077	5,562	,001
	Within Groups	15199,097	509	29,861		
	Total	15697,329	512			
% sodelavec	Between Groups	724,108	3	241,369	3,926	,009
	Within Groups	31290,672	509	61,475		
	Total	32014,780	512			
% ostali	Between Groups	75,661	3	25,220	1,726	,161
	Within Groups	7439,187	509	14,615		
	Total	7514,848	512			

### Emocionalna opora

#### Descriptives

N\_a4a

	N	Mean	Std. Deviation	Std. Error	95% Confidence Interval for Mean		Minimum	Maximum
					Lower Bound	Upper Bound		
					16 - 29	200		
30 - 44	95	4,38	3,320	,341	3,70	5,06	1	15
45 - 59	181	4,17	2,977	,221	3,73	4,60	1	16
60 +	77	4,51	3,590	,409	3,69	5,32	1	19
Total	553	4,49	3,154	,134	4,23	4,76	1	21

## ANOVA

N\_a4a

	Sum of Squares	df	Mean Square	F	Sig.
Between Groups	44,026	3	14,675	1,479	,219
Within Groups	5448,187	549	9,924		
Total	5492,213	552			

## Descriptives

	N	Mean	Std. Deviation	Std. Error	95% Confidence Interval for Mean		Minimum	Maximum	
					Lower Bound	Upper Bound			
% partner	16 - 29	198	17,641	23,1956	1,6484	14,390	20,892	,0	100,0
	30 - 44	95	27,883	28,3814	2,9119	22,102	33,665	,0	100,0
	45 - 59	180	30,163	29,9870	2,2351	25,752	34,573	,0	100,0
	60 +	77	21,757	28,8882	3,2921	15,200	28,313	,0	100,0
	Total	550	24,084	27,7496	1,1832	21,760	26,409	,0	100,0
% starsi	16 - 29	198	25,032	22,2995	1,5848	21,907	28,157	,0	100,0
	30 - 44	95	22,455	22,4950	2,3079	17,872	27,037	,0	100,0
	45 - 59	180	6,258	13,0127	,9699	4,344	8,171	,0	66,7
	60 +	77	,867	5,0032	,5702	-,268	2,003	,0	40,0
	Total	550	15,059	20,5606	,8767	13,337	16,782	,0	100,0
% otroci	16 - 29	198	,000	,0000	,0000	,000	,000	,0	,0
	30 - 44	95	8,839	18,3598	1,8837	5,099	12,579	,0	66,7
	45 - 59	180	28,959	29,1108	2,1698	24,677	33,240	,0	100,0
	60 +	77	39,066	33,9191	3,8654	31,368	46,765	,0	100,0
	Total	550	16,473	26,9063	1,1473	14,220	18,727	,0	100,0
% sorojenci	16 - 29	198	10,520	15,3089	1,0880	8,374	12,665	,0	100,0
	30 - 44	95	11,402	17,0334	1,7476	7,932	14,872	,0	100,0
	45 - 59	180	6,867	12,7716	,9519	4,989	8,746	,0	57,1
	60 +	77	6,254	16,3519	1,8635	2,542	9,965	,0	100,0
	Total	550	8,880	15,1109	,6443	7,614	10,145	,0	100,0
% sorodniki	16 - 29	198	6,318	13,1106	,9317	4,480	8,155	,0	66,7
	30 - 44	95	6,687	14,4071	1,4781	3,752	9,622	,0	63,6
	45 - 59	180	6,354	13,8781	1,0344	4,313	8,395	,0	80,0
	60 +	77	18,669	22,3558	2,5477	13,595	23,743	,0	66,7
	Total	550	8,123	15,7277	,6706	6,805	9,440	,0	80,0
% prijatelji	16 - 29	198	39,089	29,9193	2,1263	34,896	43,282	,0	100,0
	30 - 44	95	21,170	26,2407	2,6922	15,824	26,515	,0	100,0
	45 - 59	180	19,100	25,6609	1,9127	15,325	22,874	,0	100,0
	60 +	77	11,376	21,4917	2,4492	6,498	16,254	,0	100,0
	Total	550	25,572	28,7923	1,2277	23,160	27,984	,0	100,0
% znanci	16 - 29	198	,160	1,3365	,0950	-,027	,347	,0	12,5
	30 - 44	95	,000	,0000	,0000	,000	,000	,0	,0
	45 - 59	180	,125	1,1899	,0887	-,050	,300	,0	12,5
	60 +	77	,000	,0000	,0000	,000	,000	,0	,0
	Total	550	,098	1,0522	,0449	,010	,187	,0	12,5
% soosed	16 - 29	198	,000	,0000	,0000	,000	,000	,0	,0
	30 - 44	95	,000	,0000	,0000	,000	,000	,0	,0
	45 - 59	180	,111	1,4907	,1111	-,108	,330	,0	20,0
	60 +	77	1,578	7,6601	,8729	-,161	3,317	,0	50,0
	Total	550	,257	3,0223	,1289	,004	,510	,0	50,0
% sodelavec	16 - 29	198	1,033	7,9137	,5624	-,076	2,142	,0	100,0
	30 - 44	95	1,564	6,5431	,6713	,231	2,897	,0	50,0
	45 - 59	180	1,994	8,1298	,6060	,799	3,190	,0	66,7
	60 +	77	,000	,0000	,0000	,000	,000	,0	,0
	Total	550	1,295	7,1962	,3068	,692	1,898	,0	100,0
% ostali	16 - 29	198	,207	1,8025	,1281	-,046	,459	,0	20,0
	30 - 44	95	,000	,0000	,0000	,000	,000	,0	,0
	45 - 59	180	,069	,9317	,0694	-,068	,206	,0	12,5
	60 +	77	,433	3,7987	,4329	-,429	1,295	,0	33,3
	Total	550	,158	1,8614	,0794	,002	,314	,0	33,3

## ANOVA

		Sum of Squares	df	Mean Square	F	Sig.
% partner	Between Groups	16658,913	3	5552,971	7,466	,000
	Within Groups	406094,5	546	743,763		
	Total	422753,4	549			
% starsi	Between Groups	54342,041	3	18114,014	55,644	,000
	Within Groups	177740,3	546	325,532		
	Total	232082,4	549			
% otroci	Between Groups	126632,2	3	42210,737	85,102	,000
	Within Groups	270815,8	546	496,000		
	Total	397448,0	549			
% sorojenci	Between Groups	2396,884	3	798,961	3,548	,014
	Within Groups	122960,8	546	225,203		
	Total	125357,7	549			
% sorodniki	Between Groups	9968,554	3	3322,851	14,418	,000
	Within Groups	125831,7	546	230,461		
	Total	135800,3	549			
% prijatelji	Between Groups	61074,594	3	20358,198	28,209	,000
	Within Groups	394046,1	546	721,696		
	Total	455120,7	549			
% znanci	Between Groups	2,542	3	,847	,764	,514
	Within Groups	605,317	546	1,109		
	Total	607,860	549			
% sosed	Between Groups	157,528	3	52,509	5,903	,001
	Within Groups	4857,232	546	8,896		
	Total	5014,759	549			
% sodelavec	Between Groups	237,603	3	79,201	1,534	,205
	Within Groups	28192,460	546	51,635		
	Total	28430,062	549			
% ostali	Between Groups	10,074	3	3,358	,969	,407
	Within Groups	1892,119	546	3,465		
	Total	1902,193	549			

## Opora druženja

### Druženje

#### Descriptives

N\_a4j

	N	Mean	Std. Deviation	Std. Error	95% Confidence Interval for Mean		Minimum	Maximum
					Lower Bound	Upper Bound		
					16 - 29	201		
30 - 44	96	8,15	5,593	,571	7,01	9,28	1	30
45 - 59	179	7,80	4,696	,351	7,11	8,49	1	25
60 +	75	6,36	5,010	,578	5,21	7,51	1	28
Total	551	7,92	5,003	,213	7,51	8,34	1	30

#### ANOVA

N\_a4j

	Sum of Squares	df	Mean Square	F	Sig.
Between Groups	260,582	3	86,861	3,518	,015
Within Groups	13506,217	547	24,691		
Total	13766,799	550			

**Descriptives**

		N	Mean	Std. Deviation	Std. Error	95% Confidence Interval for Mean		Minimum	Maximum
						Lower Bound	Upper Bound		
% partner	16 - 29	199	9,238	12,0709	,8557	7,550	10,925	,0	100,0
	30 - 44	96	13,488	17,4948	1,7856	9,943	17,033	,0	100,0
	45 - 59	178	11,178	12,4993	,9369	9,330	13,027	,0	100,0
	60 +	75	13,200	23,7485	2,7422	7,736	18,664	,0	100,0
	Total	548	11,155	15,3498	,6557	9,867	12,443	,0	100,0
% starsi	16 - 29	199	12,675	13,7116	,9720	10,758	14,592	,0	66,7
	30 - 44	96	12,692	14,5553	1,4855	9,743	15,641	,0	66,7
	45 - 59	178	6,027	10,1753	,7627	4,522	7,532	,0	50,0
	60 +	75	,642	3,5823	,4136	-,182	1,467	,0	25,0
	Total	548	8,872	12,6423	,5401	7,811	9,933	,0	66,7
% otroci	16 - 29	199	,213	2,4461	,1734	-,129	,555	,0	33,3
	30 - 44	96	8,235	17,0759	1,7428	4,775	11,695	,0	100,0
	45 - 59	178	18,132	19,7941	1,4836	15,204	21,060	,0	100,0
	60 +	75	16,427	19,1149	2,2072	12,029	20,825	,0	100,0
	Total	548	9,658	17,0728	,7293	8,225	11,091	,0	100,0
% sorojenci	16 - 29	199	8,452	12,3235	,8736	6,729	10,175	,0	100,0
	30 - 44	96	9,247	11,2513	1,1483	6,967	11,527	,0	50,0
	45 - 59	178	10,503	15,7113	1,1776	8,179	12,827	,0	100,0
	60 +	75	7,629	15,8886	1,8347	3,973	11,285	,0	100,0
	Total	548	9,145	13,8592	,5920	7,982	10,308	,0	100,0
% drugi sosrodniki	16 - 29	199	12,005	16,6584	1,1809	9,676	14,334	,0	100,0
	30 - 44	96	14,075	17,7360	1,8102	10,482	17,669	,0	100,0
	45 - 59	178	17,371	21,2472	1,5925	14,228	20,514	,0	100,0
	60 +	75	28,085	27,5512	3,1813	21,746	34,424	,0	100,0
	Total	548	16,311	20,7568	,8867	14,570	18,053	,0	100,0
% prijatelji	16 - 29	199	54,190	28,1257	1,9938	50,259	58,122	,0	100,0
	30 - 44	96	36,117	29,7882	3,0402	30,081	42,153	,0	100,0
	45 - 59	178	30,312	29,9251	2,2430	25,886	34,739	,0	100,0
	60 +	75	28,974	33,9536	3,9206	21,162	36,786	,0	100,0
	Total	548	39,817	31,7689	1,3571	37,151	42,483	,0	100,0
% znanci	16 - 29	199	1,503	8,6395	,6124	,295	2,711	,0	100,0
	30 - 44	96	1,356	4,6275	,4723	,419	2,294	,0	28,6
	45 - 59	178	,680	3,5272	,2644	,158	1,201	,0	33,3
	60 +	75	,606	5,2486	,6061	-,602	1,814	,0	45,5
	Total	548	1,087	6,2170	,2656	,565	1,609	,0	100,0
% sosed	16 - 29	199	,575	3,6664	,2599	,062	1,087	,0	33,3
	30 - 44	96	1,326	5,6268	,5743	,186	2,467	,0	40,0
	45 - 59	178	2,567	8,7424	,6553	1,274	3,860	,0	55,6
	60 +	75	4,269	11,8772	1,3715	1,536	7,001	,0	66,7
	Total	548	1,859	7,4692	,3191	1,232	2,486	,0	66,7
% sodelavec	16 - 29	199	1,053	4,1680	,2955	,471	1,636	,0	28,6
	30 - 44	96	3,405	10,8343	1,1058	1,209	5,600	,0	75,0
	45 - 59	178	3,135	9,1739	,6876	1,778	4,492	,0	60,0
	60 +	75	,167	1,4434	,1667	-,165	,499	,0	12,5
	Total	548	2,020	7,4660	,3189	1,394	2,647	,0	75,0
% ostali	16 - 29	199	,096	1,0021	,0710	-,044	,236	,0	12,5
	30 - 44	96	,058	,5670	,0579	-,057	,173	,0	5,6
	45 - 59	178	,094	1,2492	,0936	-,091	,278	,0	16,7
	60 +	75	,000	,0000	,0000	,000	,000	,0	,0
	Total	548	,076	,9620	,0411	-,005	,156	,0	16,7

## ANOVA

		Sum of Squares	df	Mean Square	F	Sig.
% partner	Between Groups	1567,887	3	522,629	2,233	,083
	Within Groups	127315,0	544	234,035		
	Total	128882,9	547			
% starsi	Between Groups	10798,758	3	3599,586	25,554	,000
	Within Groups	76627,650	544	140,860		
	Total	87426,408	547			
% otroci	Between Groups	34165,922	3	11388,641	49,455	,000
	Within Groups	125273,5	544	230,282		
	Total	159439,4	547			
% sorojenci	Between Groups	597,334	3	199,111	1,037	,376
	Within Groups	104468,5	544	192,038		
	Total	105065,8	547			
% drugi sosrodniki	Between Groups	14767,012	3	4922,337	12,122	,000
	Within Groups	220905,7	544	406,077		
	Total	235672,7	547			
% prijatelji	Between Groups	67324,697	3	22441,566	25,185	,000
	Within Groups	484741,7	544	891,069		
	Total	552066,4	547			
% znanci	Between Groups	88,317	3	29,439	,761	,516
	Within Groups	21053,770	544	38,702		
	Total	21142,087	547			
% sosed	Between Groups	880,272	3	293,424	5,386	,001
	Within Groups	29636,447	544	54,479		
	Total	30516,719	547			
% sodelavec	Between Groups	848,997	3	282,999	5,194	,002
	Within Groups	29641,751	544	54,489		
	Total	30490,748	547			
% ostali	Between Groups	,602	3	,201	,216	,885
	Within Groups	505,608	544	,929		
	Total	506,210	547			

Prijatelji kot ponudniki socialne opore skozi različna življenjska obdobja

Opora	16 - 29	30 - 44	45 - 59	60 +
Finančna	11,34	11,52	18,39	7,36
Materialna	31,38	27,13	21,90	13,61
Informacijska	28,43	19,00	16,68	12,11
Emocionalna	39,09	21,17	19,10	11,38
Druženje	54,19	36,12	30,31	28,97

## ANOVA – vpliv izobrazbe na socialno oporo prijateljev

Finančna opora

### Descriptives

N\_a4k

	N	Mean	Std. Deviation	Std. Error	95% Confidence Interval for Mean		Minimum	Maximum
					Lower Bound	Upper Bound		
osnovna	36	1,86	1,073	,179	1,50	2,22	1	4
srednja	287	2,94	2,234	,132	2,68	3,20	1	19
visja	104	3,17	2,279	,223	2,73	3,62	1	13
Total	427	2,91	2,194	,106	2,70	3,11	1	19

### ANOVA

N\_a4k

	Sum of Squares	df	Mean Square	F	Sig.
Between Groups	47,070	2	23,535	4,981	,007
Within Groups	2003,183	424	4,724		
Total	2050,253	426			



**Descriptives**

		N	Mean	Std. Deviation	Std. Error	95% Confidence Interval for Mean		Minimum	Maximum
						Lower Bound	Upper Bound		
% partner	osnovna	36	24,074	37,8373	6,3062	11,272	36,876	,0	100,0
	srednja	285	13,927	25,1847	1,4918	10,991	16,863	,0	100,0
	visja	104	14,339	23,9759	2,3510	9,676	19,002	,0	100,0
	Total	425	14,887	26,2778	1,2747	12,382	17,393	,0	100,0
% starsi	osnovna	36	11,806	29,5720	4,9287	1,800	21,811	,0	100,0
	srednja	285	37,971	38,2876	2,2680	33,507	42,435	,0	100,0
	visja	104	36,501	36,8617	3,6146	29,332	43,670	,0	100,0
	Total	425	35,395	37,8970	1,8383	31,782	39,008	,0	100,0
% otroci	osnovna	36	33,565	41,8086	6,9681	19,419	47,711	,0	100,0
	srednja	285	6,694	19,0924	1,1309	4,468	8,920	,0	100,0
	visja	104	8,301	23,2928	2,2840	3,771	12,831	,0	100,0
	Total	425	9,363	23,9801	1,1632	7,077	11,650	,0	100,0
% sorojenci	osnovna	36	5,324	20,0350	3,3392	-1,455	12,103	,0	100,0
	srednja	285	14,303	26,2147	1,5528	11,246	17,359	,0	100,0
	visja	104	13,883	23,5697	2,3112	9,300	18,467	,0	100,0
	Total	425	13,440	25,1899	1,2219	11,038	15,841	,0	100,0
% drugi sorodniki	osnovna	36	14,815	31,3778	5,2296	4,198	25,432	,0	100,0
	srednja	285	12,231	24,1900	1,4329	9,411	15,052	,0	100,0
	visja	104	9,910	20,9607	2,0554	5,834	13,987	,0	100,0
	Total	425	11,882	24,1187	1,1699	9,583	14,182	,0	100,0
% prijatelji	osnovna	36	7,639	25,9253	4,3209	-1,133	16,411	,0	100,0
	srednja	285	13,417	25,5820	1,5153	10,435	16,400	,0	100,0
	visja	104	13,979	27,2952	2,6765	8,671	19,287	,0	100,0
	Total	425	13,065	26,0309	1,2627	10,583	15,547	,0	100,0
% znanci	osnovna	36	,000	,0000	,0000	,000	,000	,0	,0
	srednja	285	,088	1,4809	,0877	-,085	,260	,0	25,0
	visja	104	,962	6,9000	,6766	-,380	2,303	,0	50,0
	Total	425	,294	3,6304	,1761	-,052	,640	,0	50,0
% sosed	osnovna	36	2,778	16,6667	2,7778	-2,861	8,417	,0	100,0
	srednja	285	,249	2,5693	,1522	-,051	,548	,0	33,3
	visja	104	,673	5,2629	,5161	-,350	1,697	,0	50,0
	Total	425	,567	5,8793	,2852	,006	1,127	,0	100,0
% sodelavec	osnovna	36	,000	,0000	,0000	,000	,000	,0	,0
	srednja	285	1,032	7,4751	,4428	,161	1,904	,0	100,0
	visja	104	1,451	7,4147	,7271	,009	2,893	,0	50,0
	Total	425	1,047	7,1356	,3461	,367	1,728	,0	100,0
% ostali	osnovna	36	,000	,0000	,0000	,000	,000	,0	,0
	srednja	285	,088	1,4809	,0877	-,085	,260	,0	25,0
	visja	104	,000	,0000	,0000	,000	,000	,0	,0
	Total	425	,059	1,2127	,0588	-,057	,174	,0	25,0

## ANOVA

		Sum of Squares	df	Mean Square	F	Sig.
% partner	Between Groups	3332,372	2	1666,186	2,429	,089
	Within Groups	289449,9	422	685,900		
	Total	292782,3	424			
% starsi	Between Groups	22051,123	2	11025,562	7,928	,000
	Within Groups	586889,9	422	1390,734		
	Total	608941,0	424			
% otroci	Between Groups	23233,504	2	11616,752	22,224	,000
	Within Groups	220585,9	422	522,715		
	Total	243819,4	424			
% sorojenci	Between Groups	2603,939	2	1301,970	2,062	,128
	Within Groups	266436,5	422	631,366		
	Total	269040,4	424			
% drugi sorodniki	Between Groups	748,722	2	374,361	,642	,527
	Within Groups	245897,9	422	582,696		
	Total	246646,6	424			
% prijatelji	Between Groups	1182,180	2	591,090	,872	,419
	Within Groups	286123,1	422	678,017		
	Total	287305,3	424			
% znanci	Between Groups	61,582	2	30,791	2,351	,097
	Within Groups	5526,653	422	13,096		
	Total	5588,235	424			
% sosed	Between Groups	206,026	2	103,013	3,008	,050
	Within Groups	14449,863	422	34,241		
	Total	14655,889	424			
% sodelavec	Between Groups	56,538	2	28,269	,554	,575
	Within Groups	21531,941	422	51,024		
	Total	21588,479	424			
% ostali	Between Groups	,722	2	,361	,245	,783
	Within Groups	622,807	422	1,476		
	Total	623,529	424			

Materialna opora

## Descriptives

N\_a4h

	N	Mean	Std. Deviation	Std. Error	95% Confidence Interval for Mean		Minimum	Maximum
					Lower Bound	Upper Bound		
osnovna	55	3,47	2,617	,353	2,77	4,18	1	13
srednja	348	4,99	3,589	,192	4,61	5,37	1	22
visja	131	5,08	3,477	,304	4,48	5,69	1	20
Total	534	4,86	3,500	,151	4,56	5,16	1	22

## ANOVA

N\_a4h

	Sum of Squares	df	Mean Square	F	Sig.
Between Groups	118,424	2	59,212	4,904	,008
Within Groups	6410,760	531	12,073		
Total	6529,184	533			

### Descriptives

		N	Mean	Std. Deviation	Std. Error	95% Confidence Interval for Mean		Minimum	Maximum
						Lower Bound	Upper Bound		
% partner	osnovna	55	14,056	25,6126	3,4536	7,132	20,980	,0	100,0
	srednja	345	12,270	18,2897	,9847	10,333	14,207	,0	100,0
	visja	131	16,162	19,8761	1,7366	12,726	19,597	,0	100,0
	Total	531	13,415	19,5862	,8500	11,745	15,085	,0	100,0
% starsi	osnovna	55	4,903	16,6214	2,2412	,410	9,396	,0	100,0
	srednja	345	18,880	24,8870	1,3399	16,245	21,516	,0	100,0
	visja	131	16,979	22,7216	1,9852	13,051	20,906	,0	100,0
	Total	531	16,963	23,9639	1,0399	14,920	19,006	,0	100,0
% otroci	osnovna	55	29,620	33,2200	4,4794	20,640	38,601	,0	100,0
	srednja	345	11,396	22,4389	1,2081	9,020	13,772	,0	100,0
	visja	131	14,251	23,3031	2,0360	10,223	18,279	,0	100,0
	Total	531	13,988	24,5396	1,0649	11,896	16,080	,0	100,0
% sorojenci	osnovna	55	4,922	13,3564	1,8010	1,311	8,533	,0	66,7
	srednja	345	11,970	20,7540	1,1174	9,772	14,168	,0	100,0
	visja	131	11,364	18,7906	1,6417	8,116	14,612	,0	100,0
	Total	531	11,090	19,7185	,8557	9,409	12,771	,0	100,0
% drugi sosrodnik	osnovna	55	23,354	31,7003	4,2745	14,784	31,924	,0	100,0
	srednja	345	13,152	19,6855	1,0598	11,067	15,237	,0	100,0
	visja	131	12,750	22,1072	1,9315	8,928	16,571	,0	100,0
	Total	531	14,109	21,9934	,9544	12,235	15,984	,0	100,0
% prijatelji	osnovna	55	16,806	29,5674	3,9869	8,813	24,799	,0	100,0
	srednja	345	26,919	31,3456	1,6876	23,599	30,238	,0	100,0
	visja	131	23,675	28,3513	2,4771	18,775	28,576	,0	100,0
	Total	531	25,071	30,5573	1,3261	22,466	27,676	,0	100,0
% znanci	osnovna	55	,202	1,4982	,2020	-,203	,607	,0	11,1
	srednja	345	1,042	8,4242	,4535	,150	1,934	,0	100,0
	visja	131	,802	3,7516	,3278	,153	1,450	,0	25,0
	Total	531	,895	7,0575	,3063	,294	1,497	,0	100,0
% sosed	osnovna	55	5,717	20,3383	2,7424	,219	11,215	,0	100,0
	srednja	345	2,713	13,6943	,7373	1,263	4,163	,0	100,0
	visja	131	2,157	8,4283	,7364	,700	3,614	,0	50,0
	Total	531	2,887	13,5008	,5859	1,736	4,038	,0	100,0
% sodelavec	osnovna	55	,420	3,1117	,4196	-,422	1,261	,0	23,1
	srednja	345	1,635	6,6216	,3565	,933	2,336	,0	50,0
	visja	131	1,480	6,0926	,5323	,427	2,533	,0	33,3
	Total	531	1,471	6,2195	,2699	,940	2,001	,0	50,0
% ostali	osnovna	55	,000	,0000	,0000	,000	,000	,0	,0
	srednja	345	,024	,4487	,0242	-,023	,072	,0	8,3
	visja	131	,382	4,3685	,3817	-,373	1,137	,0	50,0
	Total	531	,110	2,1991	,0954	-,078	,297	,0	50,0

## ANOVA

		Sum of Squares	df	Mean Square	F	Sig.
% partner	Between Groups	1463,235	2	731,618	1,914	,149
	Within Groups	201854,5	528	382,300		
	Total	203317,7	530			
% starsi	Between Groups	9267,526	2	4633,763	8,291	,000
	Within Groups	295093,9	528	558,890		
	Total	304361,5	530			
% otroci	Between Groups	15767,957	2	7883,979	13,721	,000
	Within Groups	303393,0	528	574,608		
	Total	319160,9	530			
% sorojenci	Between Groups	2369,324	2	1184,662	3,071	,047
	Within Groups	203704,8	528	385,805		
	Total	206074,1	530			
% drugi sosrodniki	Between Groups	5258,675	2	2629,337	5,529	,004
	Within Groups	251106,5	528	475,580		
	Total	256365,1	530			
% prijatelji	Between Groups	5190,242	2	2595,121	2,798	,062
	Within Groups	489697,1	528	927,457		
	Total	494887,3	530			
% znanci	Between Groups	34,981	2	17,490	,350	,705
	Within Groups	26363,508	528	49,931		
	Total	26398,488	530			
% sosed	Between Groups	520,738	2	260,369	1,431	,240
	Within Groups	96083,544	528	181,976		
	Total	96604,282	530			
% sodelavec	Between Groups	70,043	2	35,022	,905	,405
	Within Groups	20431,546	528	38,696		
	Total	20501,589	530			
% ostali	Between Groups	12,877	2	6,439	1,333	,265
	Within Groups	2550,159	528	4,830		
	Total	2563,036	530			

## Informacijska opora

## Descriptives

	N	Mean	Std. Deviation	Std. Error	95% Confidence Interval for Mean		Minimum	Maximum
					Lower Bound	Upper Bound		
					osnovna	44		
srednja	346	4,11	2,649	,142	3,83	4,39	1	16
višja	125	3,89	2,440	,218	3,46	4,32	1	13
Total	515	3,98	2,619	,115	3,75	4,21	1	16

## ANOVA

N\_a4f

	Sum of Squares	df	Mean Square	F	Sig.
Between Groups	33,347	2	16,674	2,445	,088
Within Groups	3491,418	512	6,819		
Total	3524,765	514			

### Descriptives

		N	Mean	Std. Deviation	Std. Error	95% Confidence Interval for Mean		Minimum	Maximum
						Lower Bound	Upper Bound		
% partner	osnovna	44	24,165	34,3933	5,1850	13,708	34,621	,0	100,0
	srednja	344	24,405	28,7574	1,5505	21,356	27,455	,0	100,0
	višja	125	32,048	31,3266	2,8019	26,502	37,594	,0	100,0
	Total	513	26,247	30,0317	1,3259	23,642	28,852	,0	100,0
% starsi	osnovna	44	7,484	22,8569	3,4458	,535	14,433	,0	100,0
	srednja	344	24,037	27,6133	1,4888	21,109	26,966	,0	100,0
	višja	125	17,274	22,4312	2,0063	13,303	21,245	,0	100,0
	Total	513	20,969	26,4922	1,1697	18,672	23,267	,0	100,0
% otroci	osnovna	44	34,125	38,3129	5,7759	22,477	45,774	,0	100,0
	srednja	344	10,034	21,1956	1,1428	7,786	12,281	,0	100,0
	višja	125	9,762	19,5336	1,7471	6,304	13,220	,0	100,0
	Total	513	12,034	23,7179	1,0472	9,976	14,091	,0	100,0
% sorojenci	osnovna	44	5,482	13,6692	2,0607	1,326	9,637	,0	66,7
	srednja	344	9,166	14,0188	,7558	7,679	10,653	,0	66,7
	višja	125	8,784	15,8443	1,4172	5,979	11,589	,0	100,0
	Total	513	8,757	14,4631	,6386	7,502	10,011	,0	100,0
% drugi sorodniki	osnovna	44	14,200	26,0532	3,9277	6,279	22,121	,0	100,0
	srednja	344	8,195	16,0662	,8662	6,491	9,899	,0	100,0
	višja	125	5,585	12,8993	1,1538	3,302	7,869	,0	66,7
	Total	513	8,074	16,5823	,7321	6,636	9,512	,0	100,0
% prijatelji	osnovna	44	13,598	25,6104	3,8609	5,811	21,384	,0	100,0
	srednja	344	21,381	28,0330	1,5114	18,408	24,354	,0	100,0
	višja	125	22,436	27,6528	2,4733	17,541	27,332	,0	100,0
	Total	513	20,971	27,7857	1,2268	18,561	23,381	,0	100,0
% znanci	osnovna	44	,000	,0000	,0000	,000	,000	,0	,0
	srednja	344	,109	1,5053	,0812	-,051	,269	,0	25,0
	višja	125	,320	3,5777	,3200	-,313	,953	,0	40,0
	Total	513	,151	2,1513	,0950	-,036	,338	,0	40,0
% sosed	osnovna	44	,947	4,4808	,6755	-,415	2,309	,0	25,0
	srednja	344	,536	6,0707	,3273	-,107	1,180	,0	100,0
	višja	125	,533	4,1993	,3756	-,210	1,277	,0	33,3
	Total	513	,571	5,5370	,2445	,091	1,051	,0	100,0
% sodelavec	osnovna	44	,000	,0000	,0000	,000	,000	,0	,0
	srednja	344	2,112	8,2731	,4461	1,235	2,990	,0	60,0
	višja	125	2,195	8,2084	,7342	,742	3,648	,0	50,0
	Total	513	1,951	7,9075	,3491	1,265	2,637	,0	60,0
% ostali	osnovna	44	,000	,0000	,0000	,000	,000	,0	,0
	srednja	344	,024	,4493	,0242	-,023	,072	,0	8,3
	višja	125	1,062	7,6955	,6883	-,301	2,424	,0	80,0
	Total	513	,275	3,8311	,1691	-,057	,607	,0	80,0

## ANOVA

		Sum of Squares	df	Mean Square	F	Sig.
% partner	Between Groups	5563,785	2	2781,892	3,110	,045
	Within Groups	456211,1	510	894,531		
	Total	461774,8	512			
% starsi	Between Groups	12946,671	2	6473,335	9,531	,000
	Within Groups	346392,8	510	679,201		
	Total	359339,4	512			
% otroci	Between Groups	23495,179	2	11747,589	22,649	,000
	Within Groups	264525,6	510	518,678		
	Total	288020,7	512			
% sorojenci	Between Groups	529,645	2	264,823	1,267	,282
	Within Groups	106571,9	510	208,965		
	Total	107101,5	512			
% drugi sorodniki	Between Groups	2430,204	2	1215,102	4,479	,012
	Within Groups	138356,0	510	271,286		
	Total	140786,3	512			
% prijatelji	Between Groups	2718,382	2	1359,191	1,766	,172
	Within Groups	392569,2	510	769,744		
	Total	395287,6	512			
% znanci	Between Groups	5,180	2	2,590	,559	,572
	Within Groups	2364,362	510	4,636		
	Total	2369,542	512			
% sosed	Between Groups	6,809	2	3,404	,111	,895
	Within Groups	15690,520	510	30,766		
	Total	15697,329	512			
% sodelavec	Between Groups	183,885	2	91,942	1,473	,230
	Within Groups	31830,895	510	62,414		
	Total	32014,780	512			
% ostali	Between Groups	102,291	2	51,146	3,519	,030
	Within Groups	7412,556	510	14,534		
	Total	7514,848	512			

## Emocionalna opora

## Descriptives

N\_a4a

	N	Mean	Std. Deviation	Std. Error	95% Confidence Interval for Mean		Minimum	Maximum
					Lower Bound	Upper Bound		
osnovna	56	3,96	3,521	,471	3,02	4,91	1	19
srednja	364	4,50	3,010	,158	4,19	4,81	1	21
visja	133	4,70	3,371	,292	4,12	5,28	1	16
Total	553	4,49	3,154	,134	4,23	4,76	1	21

## ANOVA

N\_a4a

	Sum of Squares	df	Mean Square	F	Sig.
Between Groups	21,318	2	10,659	1,072	,343
Within Groups	5470,896	550	9,947		
Total	5492,213	552			

## Descriptives

		N	Mean	Std. Deviation	Std. Error	95% Confidence Interval for Mean		Minimum	Maximum
						Lower Bound	Upper Bound		
% partner	osnovna	56	25,242	32,6288	4,3602	16,504	33,980	,0	100,0
	srednja	361	23,140	26,9622	1,4191	20,349	25,931	,0	100,0
	visja	133	26,160	27,7327	2,4047	21,403	30,917	,0	100,0
	Total	550	24,084	27,7496	1,1832	21,760	26,409	,0	100,0
% starsi	osnovna	56	4,345	12,5838	1,6816	,975	7,715	,0	50,0
	srednja	361	16,792	21,1380	1,1125	14,604	18,980	,0	100,0
	visja	133	14,867	20,4128	1,7700	11,366	18,369	,0	100,0
	Total	550	15,059	20,5606	,8767	13,337	16,782	,0	100,0
% otroci	osnovna	56	39,204	37,2003	4,9711	29,242	49,167	,0	100,0
	srednja	361	12,311	23,4079	1,2320	9,888	14,734	,0	100,0
	visja	133	18,200	25,8926	2,2452	13,759	22,641	,0	100,0
	Total	550	16,473	26,9063	1,1473	14,220	18,727	,0	100,0
% sorojenci	osnovna	56	4,152	11,7312	1,5676	1,011	7,294	,0	50,0
	srednja	361	9,546	15,5342	,8176	7,938	11,153	,0	100,0
	visja	133	9,063	14,9497	1,2963	6,499	11,627	,0	100,0
	Total	550	8,880	15,1109	,6443	7,614	10,145	,0	100,0
% sorodniki	osnovna	56	12,023	20,0271	2,6762	6,659	17,386	,0	66,7
	srednja	361	8,473	16,1203	,8484	6,805	10,142	,0	80,0
	visja	133	5,529	11,8062	1,0237	3,504	7,554	,0	50,0
	Total	550	8,123	15,7277	,6706	6,805	9,440	,0	80,0
% prijatelji	osnovna	56	14,522	27,1458	3,6275	7,252	21,792	,0	100,0
	srednja	361	28,112	29,4063	1,5477	25,068	31,155	,0	100,0
	visja	133	23,332	26,6080	2,3072	18,768	27,896	,0	100,0
	Total	550	25,572	28,7923	1,2277	23,160	27,984	,0	100,0
% znanci	osnovna	56	,000	,0000	,0000	,000	,000	,0	,0
	srednja	361	,122	1,1877	,0625	-,001	,245	,0	12,5
	visja	133	,075	,8671	,0752	-,074	,224	,0	10,0
	Total	550	,098	1,0522	,0449	,010	,187	,0	12,5
% sosed	osnovna	56	,511	2,3346	,3120	-,114	1,137	,0	14,3
	srednja	361	,174	2,4865	,1309	-,083	,431	,0	42,9
	visja	133	,376	4,3355	,3759	-,368	1,120	,0	50,0
	Total	550	,257	3,0223	,1289	,004	,510	,0	50,0
% sodelavec	osnovna	56	,000	,0000	,0000	,000	,000	,0	,0
	srednja	361	1,182	6,3630	,3349	,523	1,840	,0	66,7
	visja	133	2,147	10,1726	,8821	,402	3,892	,0	100,0
	Total	550	1,295	7,1962	,3068	,692	1,898	,0	100,0
% ostali	osnovna	56	,000	,0000	,0000	,000	,000	,0	,0
	srednja	361	,148	1,4878	,0783	-,006	,302	,0	20,0
	visja	133	,251	2,8904	,2506	-,245	,746	,0	33,3
	Total	550	,158	1,8614	,0794	,002	,314	,0	33,3

## ANOVA

		Sum of Squares	df	Mean Square	F	Sig.
% partner	Between Groups	970,116	2	485,058	,629	,533
	Within Groups	421783,3	547	771,085		
	Total	422753,4	549			
% starsi	Between Groups	7517,451	2	3758,725	9,156	,000
	Within Groups	224564,9	547	410,539		
	Total	232082,4	549			
% otroci	Between Groups	35585,169	2	17792,584	26,896	,000
	Within Groups	361862,8	547	661,541		
	Total	397448,0	549			
% sorojenci	Between Groups	1415,985	2	707,992	3,125	,045
	Within Groups	123941,7	547	226,584		
	Total	125357,7	549			
% sorodniki	Between Groups	1790,659	2	895,329	3,655	,027
	Within Groups	134009,6	547	244,990		
	Total	135800,3	549			
% prijatelji	Between Groups	9833,679	2	4916,839	6,040	,003
	Within Groups	445287,0	547	814,053		
	Total	455120,7	549			
% znanci	Between Groups	,821	2	,410	,370	,691
	Within Groups	607,039	547	1,110		
	Total	607,860	549			
% sosed	Between Groups	7,986	2	3,993	,436	,647
	Within Groups	5006,773	547	9,153		
	Total	5014,759	549			
% sodelavec	Between Groups	195,095	2	97,548	1,890	,152
	Within Groups	28234,967	547	51,618		
	Total	28430,062	549			
% ostali	Between Groups	2,575	2	1,287	,371	,690
	Within Groups	1899,618	547	3,473		
	Total	1902,193	549			

## Opora druženja

## Descriptives

	N_a4j								
	N	Mean	Std. Deviation	Std. Error	95% Confidence Interval for Mean		Minimum	Maximum	
					Lower Bound	Upper Bound			
osnovna	55	5,98	3,235	,436	5,11	6,86	1	14	
srednja	364	7,88	4,830	,253	7,38	8,37	1	25	
visja	132	8,86	5,802	,505	7,86	9,86	1	30	
Total	551	7,92	5,003	,213	7,51	8,34	1	30	



## ANOVA

N\_a4j

	Sum of Squares	df	Mean Square	F	Sig.
Between Groups	324,834	2	162,417	6,621	,001
Within Groups	13441,964	548	24,529		
Total	13766,799	550			

### Descriptives

		N	Mean	Std. Deviation	Std. Error	95% Confidence Interval for Mean		Minimum	Maximum
						Lower Bound	Upper Bound		
% partner	osnovna	55	11,346	23,6437	3,1881	4,955	17,738	,0	100,0
	srednja	361	10,531	13,7830	,7254	9,104	11,957	,0	100,0
	visja	132	12,783	15,0859	1,3131	10,185	15,380	,0	100,0
	Total	548	11,155	15,3498	,6557	9,867	12,443	,0	100,0
% starsi	osnovna	55	4,696	11,2771	1,5206	1,648	7,745	,0	50,0
	srednja	361	9,613	13,0399	,6863	8,263	10,962	,0	66,7
	visja	132	8,586	11,7794	1,0253	6,558	10,614	,0	66,7
	Total	548	8,872	12,6423	,5401	7,811	9,933	,0	66,7
% otroci	osnovna	55	16,952	21,4706	2,8951	11,148	22,756	,0	100,0
	srednja	361	7,982	16,3136	,8586	6,293	9,670	,0	100,0
	visja	132	11,204	16,2242	1,4121	8,410	13,997	,0	100,0
	Total	548	9,658	17,0728	,7293	8,225	11,091	,0	100,0
% sorojenci	osnovna	55	9,503	14,6218	1,9716	5,550	13,456	,0	50,0
	srednja	361	9,529	14,7575	,7767	8,002	11,057	,0	100,0
	visja	132	7,944	10,6532	,9272	6,110	9,778	,0	50,0
	Total	548	9,145	13,8592	,5920	7,982	10,308	,0	100,0
% drugi sosrodniki	osnovna	55	22,859	24,1340	3,2542	16,335	29,383	,0	75,0
	srednja	361	15,681	20,6502	1,0869	13,544	17,819	,0	100,0
	visja	132	15,306	19,1560	1,6673	12,008	18,605	,0	80,0
	Total	548	16,311	20,7568	,8867	14,570	18,053	,0	100,0
% prijatelji	osnovna	55	28,293	32,3017	4,3556	19,561	37,026	,0	100,0
	srednja	361	42,314	32,3466	1,7025	38,966	45,662	,0	100,0
	visja	132	37,791	28,8400	2,5102	32,826	42,757	,0	100,0
	Total	548	39,817	31,7689	1,3571	37,151	42,483	,0	100,0
% znanci	osnovna	55	2,238	13,7821	1,8584	-1,488	5,964	,0	100,0
	srednja	361	,682	3,5932	,1891	,310	1,054	,0	33,3
	visja	132	1,715	6,7975	,5916	,545	2,886	,0	45,5
	Total	548	1,087	6,2170	,2656	,565	1,609	,0	100,0
% sosed	osnovna	55	3,584	10,2385	1,3806	,816	6,352	,0	55,6
	srednja	361	1,647	7,3042	,3844	,891	2,403	,0	66,7
	visja	132	1,721	6,4602	,5623	,608	2,833	,0	40,0
	Total	548	1,859	7,4692	,3191	1,232	2,486	,0	66,7
% sodelavec	osnovna	55	,529	2,9416	,3966	-,266	1,324	,0	20,0
	srednja	361	1,969	7,2292	,3805	1,221	2,717	,0	60,0
	visja	132	2,781	9,1675	,7979	1,202	4,359	,0	75,0
	Total	548	2,020	7,4660	,3189	1,394	2,647	,0	75,0
% ostali	osnovna	55	,000	,0000	,0000	,000	,000	,0	,0
	srednja	361	,053	,7448	,0392	-,024	,130	,0	12,5
	visja	132	,168	1,5256	,1328	-,094	,431	,0	16,7
	Total	548	,076	,9620	,0411	-,005	,156	,0	16,7

## ANOVA

		Sum of Squares	df	Mean Square	F	Sig.
% partner	Between Groups	492,462	2	246,231	1,045	,352
	Within Groups	128390,4	545	235,579		
	Total	128882,9	547			
% starsi	Between Groups	1167,810	2	583,905	3,689	,026
	Within Groups	86258,598	545	158,273		
	Total	87426,408	547			
% otroci	Between Groups	4256,027	2	2128,013	7,474	,001
	Within Groups	155183,4	545	284,740		
	Total	159439,4	547			
% sorojenci	Between Groups	250,736	2	125,368	,652	,521
	Within Groups	104815,1	545	192,321		
	Total	105065,8	547			
% drugi sosrodniki	Between Groups	2634,622	2	1317,311	3,081	,047
	Within Groups	233038,1	545	427,593		
	Total	235672,7	547			
% prijatelji	Between Groups	10095,439	2	5047,719	5,076	,007
	Within Groups	541970,9	545	994,442		
	Total	552066,4	547			
% znanci	Between Groups	184,048	2	92,024	2,393	,092
	Within Groups	20958,039	545	38,455		
	Total	21142,087	547			
% sosed	Between Groups	182,372	2	91,186	1,638	,195
	Within Groups	30334,347	545	55,659		
	Total	30516,719	547			
% sodelavec	Between Groups	199,655	2	99,827	1,796	,167
	Within Groups	30291,093	545	55,580		
	Total	30490,748	547			
% ostali	Between Groups	1,633	2	,816	,882	,415
	Within Groups	504,578	545	,926		
	Total	506,210	547			

## Zaposlitveni status anketirancev

## Statistics

## Delovna aktivnost

N	Valid	557
	Missing	1
Mean		2,59
Median		1,00
Minimum		1
Maximum		6

## Delovna aktivnost

		Frequency	Percent	Valid Percent	Cumulative Percent
Valid	Zaposlen/a	279	50,0	50,1	50,1
	Nezaposlen/a	12	2,2	2,2	52,2
	Upokojen/a	97	17,4	17,4	69,7
	Gospodinjec/ja	3	,5	,5	70,2
	Študent/ka	162	29,0	29,1	99,3
	Drugo	4	,7	,7	100,0
	Total	557	99,8	100,0	
Missing	System	1	,2		
Total		558	100,0		