

UNIVERZA V LJUBLJANI  
FAKULTETA ZA DRUŽBENE VEDE

Gregor Glušič

# **Ideološko pozicioniranje stranke SDS med letoma 1992 in 2014**

Diplomsko delo

Ljubljana, 2016

UNIVERZA V LJUBLJANI  
FAKULTETA ZA DRUŽBENE VEDE

Gregor Glušič

Mentorica: red. prof. dr. Alenka Krašovec

# **Ideološko pozicioniranje stranke SDS med letoma 1992 in 2014**

Diplomsko delo

Ljubljana, 2016

**ZAHVALA:**

**Mentorici redni profesorici dr. Alenki Krašovec, predvsem za potrpežljivost.**

**Staršem, ker so verjeli.**

**Najbolj pa Andreji, brez tebe ne bi šlo.....**

## **Ideološko pozicioniranje stranke sds med letoma 1992 in 2014**

Boj za oblast je značilnost, ki je skupna vsem opredelitvam političnih strank. Pri boju za oblast stranke poskušajo maksimirati število volilnih glasov, med drugim skušajo ta cilj doseči tudi z ideologijo, s katero se poizkušajo približati potencialnim volivcem. Skozi leta politične stranke ideologijo prilagajajo, tudi zato da bi maksimirale volilni rezultat.

Namen raziskave je izmeriti premik izbrane stranke na ideološkem kontinuumu skozi čas.

V prvem delu smo opredelili ideološki kontinuum in načine umeščanja strank na njem (levo desno, duhovne družine), v drugem delu pa smo poskušali ugotoviti ideološko pozicijo in morebitni premik izbrane politične stranke (Slovenska demokratska stranka) v daljšem obdobju. Za to smo uporabili tri načine merjenja ideoloških pozicij strank, analizo množičnih javnomnenjskih anket, sodbe strokovnjakov in preučevanje strankarskih dokumentov. Analiza je pokazala, da je bil premik, skozi opazovano obdobje, zaznan in opažen v vseh opisanih načinih.

**Ključne besede: Ideološki kontinuum, duhovne družine, ankete, sodbe strokovnjakov, volilni programi**

### **Ideological positioning of sds between 1992 and 2014**

The one definition that is common to all theories of political parties, is that they compete for power. In competing for power political parties try to maximize the number of votes they get. Among other ways, political parties also use ideology in persuit of that goal. Ideology is also used for identification of the party with their potential electorate. Political parties can adapt their ideology for the purpose of maximizing their electoral result.

The purpose of the thesis is to measure the shift in ideology for a chosen political party.

In the theoretical part, we first wrote about the ideological continuum, and how we place political parties on this continuum (left, right, families spirituelle). We also looked at the reasons why parties shift their ideology.

In the second part we measured the shift in the ideology for the chosen party (Slovenian democratic party) within a given timeframe. We measured the shift in three ways: analysing mass public surveys, using expert surveys and analysing party manifestos. The analysis showed that the shift was noticable in all the three described ways.

**Key words: Ideological continuum, families spirituelle, surveys, expert surveys, party manifestos**

## KAZALO VSEBINE

1	UVOD .....	7
2	STRUKTURA DIPLOMSKE NALOGE .....	9
3	METODOLOGIJA .....	10
3.1	OPREDELITEV CILJEV PREUČEVANJA .....	10
3.2	METODE PREUČEVANJA .....	10
3.3	HIPOTEZA.....	11
4	TEORETIČNI DEL .....	12
4.1	POLITIČNE STRANKE .....	12
4.2	NASTANEK IN RAZVOJ POLITIČNIH STRANK.....	13
4.3	FUNKCIJE POLITIČNIH STRANK.....	16
4.4	ELEMENTI POLITIČNIH STRANK – IDEOLOGIJA .....	17
4.5	LEVO IN DESNO V IDEOLOŠKEM KONTINUUMU.....	18
4.6	TRETJA POT IN NOVI RAZMISLEKI (NOVA DESNICA, NOVA LEVICA) ....	22
4.7	DUHOVNE DRUŽINE POLITIČNIH STRANK .....	24
4.8	UMEŠČANJE V IDEOLOŠKEM KONTINUUMU IN DUHOVNE DRUŽINE....	27
4.9	PREMIKI POLITIČNIH STRANK PO IDEOLOŠKEM KONTINUUMU.....	29
5	MERJENJE IDEOLOŠKIH POZICIJ STRANK .....	33
5.1	ANALIZA STRANKARSKIH DOKUMENTOV .....	34
5.2	ANKETIRANJE STROKOVNJAKOV (angl. EXPERT SURVEYS).....	39
5.3	MNOŽIČNE JAVNOMNENJSKE ANKETE .....	40
6	EMPIRIČNI DEL .....	42
6.1	ZGODOVINA SDS .....	42
6.2	PERCEPCIJA ANKETIRANCEV GLEDE IDEOLOŠKEGA POZICIONIRANJA SDS	43
6.3	ANALIZA MARPOR ZA VOLILNE PROGRAME SDS .....	46
6.4	OCENE STROKOVNJAKOV GLEDE IDEOLOŠKEGA POZICIONIRANJA STRANK .....	48
6.5	VOLIVCI IN NJIHOVO IDEOLOŠKO POZICIONIRANJE.....	50
7	ZAKLJUČEK .....	52
8	LITERATURA .....	55
	PRILOGA A: Glavna področja in kategorije MARPOR PRILOGA A: Glavna področja in kategorije MARPOR .....	60

## KAZALO PREGLEDNIC

<b>Preglednica 4.1:</b> Panebiancov trifazni razvojni idealni model (pre)oblikovanja političnih strank .....	15
<b>Preglednica 4.2:</b> Primerjava med staro levico in novo desnico .....	24
<b>Preglednica 4.3:</b> Pozicije strankarskih vodij o javnem lastništvu produkcijskih sredstev .....	28
<b>Preglednica 5.1:</b> Izračun lestvice RILE (angl. right left scale).....	37
<b>Preglednica 6.1:</b> Primerjava programov SDS .....	43
<b>Preglednica 6.2:</b> Uporabljen format za ocene volivcev .....	44
<b>Preglednica 6.3:</b> Percepcija SDS v očeh anketirancev .....	45
<b>Preglednica 6.4:</b> Točkovanje RILE za SDS.....	47
<b>Preglednica 6.5:</b> Ideološka naravnost SDS po ocenah strokovnjakov .....	48
<b>Preglednica 6.6:</b> Ekonomska naravnost SDS po ocenah strokovnjakov.....	49
<b>Preglednica 6.7:</b> Gibanje lastne ideološke naravnosti volivcev .....	51

**»To me, party platforms are contracts with the people«**

Harry S. Truman

## **1 UVOD**

V sodobnih državah si je težko zamisliti politiko brez strank (Ware 1996, 1). Zaradi pomembnosti političnih strank za sodobno državo je preučevanje strank eno pomembnejših področij, s katerimi se ukvarja politologija. V politološki teoriji je veliko različnih opredelitev, kaj stranke so, kakšne so njihove funkcije in cilji. Kljub razlikam v opredelitvi strank se večina avtorjev strinja, da je značilnost, ki povezuje vse politične stranke, boj za oblast. Pri tem se stranke prilagajajo in iščejo načine, kako bi maksimirale svoj volilni izkupiček, kar najlaže naredijo, če se lahko identificirajo s tistim delom volilnega telesa, za katerega pričakujejo, da jih bo podprl.

Eno pomembnejših orodij identifikacije strank z volivci je ideologija. Z izbiro ideologije stranka potencialnim volivcem sporoči, kaj stranka je in kam se uvršča. S tem dejansko izbere tudi umestitev v ideološkem kontinuumu levo-desno (ali kje vmes).

Vendar se tudi stranke, ki se uvrščajo v isti del ideološkega kontinuumu, medsebojno razlikujejo. Že med njimi obstajajo »variacije na temo«, ki lahko zameglijo jasen pogled. Dober primer je recimo sklepanje koalicijskih pogodb. Med strankami, ki se pozicionirajo v isti del ideološkega kontinuumu, se dostikrat zgodi, da imajo za reševanje istih problemov popolnoma različne rešitve. Še bolj so zanimiva koalicijska pogajanja strank, ki so si ideološko nasprotne. V teh primerih stranke sprejemajo kompromise, ki jih glede na njihov ideološki položaj ne bi pričakovali. Tudi v predvolilnem boju stranke velikokrat zagovarjajo stališča, ki jih glede na njihovo ideološko usmerjenost ne bi pričakovali. Če spremljamo predvolilne boje, večkrat najdemo desne stranke, ki govorijo o širitvi pravic socialne države, ali leve stranke, ki govorijo o umiku države iz gospodarstva.

Pri spremljanju dogajanja na političnem odru lahko ocenimo, da se v nekaterih primerih stranke oddaljijo od svoje izvorne ideologije. Če stranke ugotovijo, da je premik uspešen, se velikokrat zgodi, da ta postane stalen.

Ker stranke (in njihova ideologija) niso statične, je analiza premikov strank po ideološkem kontinuumu zanimiva za preučevanje. Najprej je treba razumeti izvor strank in kam v ideološkem kontinuumu so se stranke uvrščale ob nastanku, da lahko ocenimo, koliko so se stranke v svojem razvoju premaknile. Čeprav razumemo, da je končni cilj strank oblast, je pomembno razumevanje, zakaj se stranke premikajo po omenjenem kontinuumu.

Pri analiziranju ideologije in premikov strank naletimo še na eno težavo; kako izmeriti ideologijo strank in premik strank po ideološkem kontinuumu. V literaturi so trije širše sprejeti načini merjenja pozicije strank v ideološkem kontinuumu: analiza množičnih javnomnenjskih anket, preučevanje strankarskih dokumentov in anketiranje strokovnjakov (t. i. expert studies). S primerjanjem rezultatov omenjenih raziskav skozi čas lahko dobimo vpogled, kako so se spreminjala stališča strank (na podlagi njihovih dokumentov), kako jih vidi javnost in kako jo ocenjujejo strokovnjaki. Posledično lahko ocenimo, ali se je stranka skozi čas premaknila po ideološkem kontinuumu.

Namen diplomske naloge je analizirati konkretno stranko v slovenskem političnem prostoru in preučiti, ali se je v izbranem časovnem obdobju premaknila po ideološkem kontinuumu.

Slovenska demokratska stranka (SDS) spada med najstabilnejše stranke v Sloveniji. Javna podpora stranki skozi leta niha, pa vendar od leta 1990 nikoli ni padla pod prag, potreben za uvrstitev v parlament.

Od osamosvojitve do danes je SDS edina stranka, poleg socialnih demokratov, ki je ves čas v parlamentu. Večino 25 let demokratične Slovenije je bila opozicijska stranka. Kot stranka v koaliciji je bila med leti 1990 in 1992, 1992 do 1994 in v času od 2004 do 2008, ko je zmagala na volitvah. Med letoma 2011 in 2013 sicer ni zmagala na volitvah, ampak je kljub temu uspela sestaviti koalicijsko vlado. Za kratko obdobje je bila v vladi tudi leta 2000, ko dotakratni vladni koaliciji ni bila izglasovana zaupnica in so dotedanje opozicijske stranke za šest mesecev sestavile vlado.

Danes se stranka sama uvršča v desni pol političnega spektra ([www.sds.si](http://www.sds.si)) v Sloveniji in je polnopravna članica Evropske ljudske stranke (EPP) in tudi članica Internacionale



krščanskodemokratskih in ljudskih strank (IDC CDI), ki združuje desnosredinske stranke iz Evropske unije.

Stranka ima svoje korenine v odboru za socialdemokratsko stranko, ki je nastal v času stavke delavcev v Litostroju (Zver 2000, 24–25). Ime, ki si ga je izbrala na svojem prvem kongresu leta 1994, je bilo Socialdemokratska stranka Slovenije, ime, ki bi ga pričakovali pri stranki, ki sama sebe uvršča na levi del ideološkega kontinuuma.

## **2 STRUKTURA DIPLOMSKE NALOGE**

Diplomska naloga je razdeljena na dva glavna dela. V prvem delu bom predstavil teoretične koncepte in ugotovitve različnih avtorjev, ki se ukvarjajo s tematiko političnih strank, njihovih funkcij in ciljev. V nadaljevanju se bom lotil pozicioniranja strank v ideološkem prostoru ter njihovih premikov v tem prostoru in razlogov zanje.

Kot sem omenil že v uvodu, so v literaturi trije splošno sprejeti načini merjenja stališč političnih strank: preučevanje strankarskih dokumentov, analiza masovnih javnomnenjskih anket in anketiranje strokovnjakov.

Za analizo strankarskih dokumentov bom predstavil metodologijo, ki jo uporabljajo znanstveniki pri raziskavi Manifesto research project. Prav tako bom predstavil metode dela, ki jih uporabljajo strokovnjaki, ki izvajajo ankete strokovnjakov pri Chappel hill expert survey. Rezultate dela teh dveh projektov bom uporabil pri analizi ideološke pozicije SDS v kontinuumu levo-desno.

Drugi del bom namenil empirični raziskavi SDS in preverjanju hipoteze.

### **3 METODOLOGIJA**

#### **3.1 OPREDELITEV CILJEV PREUČEVANJA**

- Predstaviti različne teorije, kaj politične stranke so, katere so njihove funkcije in cilji;
- opredeliti različne poglede na ideologijo in vpliv ideologije na razvoj političnih strank:
  - vloga ideologije pri nastanku in razvoju političnih strank;
  - opredeliti levico, desnico in »tretjo pot« v ideološkem kontinuumu;
  - opredeliti duhovne družine strank;
  - razlogi za spremembe ideologij oziroma za premikanje strank po političnem kontinuumu;
- analizirati ideološko usmerjenost stranke SDS na podlagi anket javnega mnenja, analize volilnih programov stranke in ocene strokovnjakov skozi čas;
- razkriti morebitno spremembo ideološke usmerjenosti analizirane politične stranke.

#### **3.2 METODE PREUČEVANJA**

Pri pripravi diplomske naloge bom uporabil več raziskovalnih metod in tehnik. Za teoretični del bom uporabil analizo različnih virov.

Poznamo tri širše sprejete načine, kako lahko uvrščamo politične stranke v levo-desno kategorijo.

Prvi način je preučevanje strankarskih dokumentov (večinoma predvolilnih programov). Za analizo volilnih programov se bom naslonil na podatke in analize, ki jih izvaja Manifesto research project.

Drugi način je analiza sodb strokovnjakov. Za preverjanje, kako stranko vidijo strokovnjaki, se bom naslonil na raziskavo, ki jo opravljajo na University of North Carolina in se imenuje Chapel Hill expert survey (CHES).

Tretji način je preverjanje, kako stranko vidi javnost (volivci). S sekundarno analizo obstoječih javnomnenjskih anket (Slovensko javno mnenje) bom analiziral podatke o umestitvi stranke SDS v ideološkem kontinuumu.

Preveril bom še, ali se je v danem časovnem obdobju premaknilo tudi volilno telo in bi bil to lahko razlog pričakovanega morebitnega premika stranke v ideološkem kontinuumu.

### **3.3 HIPOTEZA**

H1: Stranka SDS se je od volitev 1992 v ideološkem prostoru premaknila z levega na desni pol. To je mogoče opaziti na podlagi analize predvolilnih programov, v zaznavi volivcev in s strani strokovne javnosti.

H2: SDS je s premikom v ideološkem prostoru sledila volilnemu telesu, ki se je v večji meri tudi premaknilo z levice proti desnici oziroma na sredino.

## 4 TEORETIČNI DEL

### 4.1 POLITIČNE STRANKE

Za diplomsko nalogo je ključno, da razumemo, kaj politične stranke so, od kod izhajajo in kakšne so njihove funkcije. Vprašanje je pomembno za razumevanje obnašanja moderne politike, saj kot pravi Klingeman (1994, 5): »Moderna politika je strankarska politika.« Lahko dodamo tudi mnenje Bibiča (1997, 135), ki pravi, da so stranke temeljni pogoj politične demokracije, ki brez njih ne bi obstajala.

V politologiji ni enotne opredelitve pojma politične stranke (Fink Hafnar 2001, 12). Edina zares diskriminatorska opredelitev stranke je, da je to politična organizacija, ki tekmuje v volilni areni. Vsem drugim prvinam v dosedanjih opredelitvah je mogoče oporekati z empiričnimi elementi. Stranke so dinamičen zgodovinski pojav, katerih temeljne značilnosti in družbeni položaj se spreminjajo v zgodovini. Edina značilnost strank, ki se ohranja v večini, je boj za oblast in nadzor nad upravno oblastjo. Zaradi tega so stranke prilagodljive in iščejo načine, kako bi maksimirale svojo moč oziroma pridobile čim več glasov (Fink Hafnar 2001, 14).

Za Panebianca (v Fink Hafnar 2001, 14) je politična stranka organizirana skupina, združenje, ki je usmerjeno k političnim ciljem in si s svojo dejavnostjo prizadeva ohraniti ali spremeniti veljavne razmere. To si prizadeva z uporabo sredstev vplivanja na izvrševanje oblasti ali pa oblast poizkuša prevzeti sama. Obema širokima opredelitvama političnih strank je skupen boj za vpliv ali boj za oblast.

Tudi Ware, Sruk in Danzinger se strinjajo, da je boj za oblast tisto, kar opredeljuje stranko. Ware (1996, 4) pravi, da so stranke institucije, ki iščejo vpliv v državi, pogosto z zasedanjem položajev v vladi. Po navadi so sestavljene iz več kot enega družbenega interesa in zaradi tega poskušajo te interese združiti (angl. aggregate interests). Sruk (1995, 322) stranke v sodobnih demokracijah opredeljuje kot organizirane skupine ljudi, ki si s politično dejavnostjo v družbi in na volitvah prizadevajo za pridobitev neposrednega vpliva na odločanje. Nadaljuje, da jih ravno sodelovanje na volitvah bistveno loči od drugih organizacij, ki se ukvarjajo s političnimi zadevami. Sruk se tudi strinja z Wareom, da stranke združujejo interese, saj pravi, da ravno stranke lahko artikulirajo »neskončno množstvo individualnih hotenj in zahtev v

pobude ...«. Danziger (1996, 72) opisuje stranke kot interesne skupine, ki so se transformirale v stranke, ki poskušajo direktno »ujeti« politično moč. To skušajo doseči z nameščanjem svojih članov v vladne pisarne. Stranke nato opisuje kot najširše povezovalne institucije v večini političnih sistemov, saj povezujejo različne interese in skupine.

## 4.2 NASTANEK IN RAZVOJ POLITIČNIH STRANK

Politične stranke so razmeroma moderen pojav. Razvoj političnih strank se je začel na začetku 17. stoletja v Angliji, ko so bili ustanovljeni klubi in klike uglednežev. Zаметke modernih strank poznamo tudi v predrevolucionarni Franciji konec 18. stoletja. Razvoj modernih strank sega v petdeseta leta 19. stoletja, ko so nastale moderne politične stranke v Evropi in ZDA (Fink Hafnar 2001, 32). Do sredine 20. stoletja so bile stranke prisotne v večini držav po svetu (Blondel v Fink Hafnar, 2001, 32).

O nastanku in razvoju strank se pojavlja več teorij, ki pojasnjujejo procese njihovega nastanka in oblikovanja. V nadaljevanju bomo pogledali, katere so glavne teorije nastanka političnih strank ter kateri dejavniki imajo pomemben vpliv pri nastanku in razvoju strank.

LaPalombara (1966, 7) opisuje tri glavne teoretične pristope k nastanku strank: institucionalnega, zgodovinsko kriznega in modernizacijskega. K tem trem pristopom avtorji dodajajo še organizacijskega (Fink Hafnar 2001, 34). V nadaljevanju jih bomo opredelili malo natančneje.

***Institucionalne teorije.*** Teoretiki predstavljajo razvoj in delovanje predstavniških institucij (parlament, volilni sistem ipd.) kot ključne spremenljivke za nastanek modernih strank, saj se je z njihovim razvojem krepila tudi volilna udeležba. Skupine, ki so bile do tedaj aktivne v politiki (struje ali frakcije), so potrebovale vse širšo volilno podporo.

LaPalombara in Weimer (v Fink Hafner 2001, 39) opozarjata, da je poleg institucij za nastanek in razvoj strank pomembna tudi ideologija. Pomembna je za opravičevanje nastanka novih gibanj, medtem ko so politične institucije omogočale novim gibanjem vstop v politično areno.

**Krizne teorije.** V kriznih teorijah nastanka in razvoja političnih strank se teoretiki naslanjajo predvsem na ideologijo kot ključni element pri pojasnjevanju razvoja. Krizne teorije se osredotočajo zlasti na preučevanje zgodovinskih procesov, kot so nastanek novih držav v Zahodni Evropi, dvig fašističnih sistemov ipd.

**Modernizacijske teorije.** Teoretiki med najpomembnejše dejavnike uvrščajo značilnosti družbe. Modernizacijske teorije lahko razdelimo v strukturne modernizacijske teorije, teorije o družbeni bazi strank in teorije družbenih cepitev.

*Strukturne modernizacijske teorije* se ukvarjajo z analizo socialnih in političnih strukturnih značilnosti preučevane družbe.

*Teorije o družbeni bazi strank* trdijo, da so stranke manifestacija velikih družbenih skupin (npr. meščanstvo, delavski razred).

*Teorije družbenih cepitev* se ukvarjajo z razmerji med družbenimi cepitvami in strankarskimi sistemi. Avtorje zanimajo predvsem cepitve v družbi, ki se preoblikujejo v politične cepitve, po tem ko jih prizadete družbene skupine artikulirajo kot politične interese (Fink Hafnar 2001, 43). Teorije družbenih cepitev so pomembne za nalogo, ker na njihovi podlagi nastane ideja o duhovnih družinah strank, ki deloma zamenja cepitev na levo in desno (podrobnejše razlage duhovnih družin se bomo lotili v nadaljevanju).

Družbene cepitve niso nekaj, kar je ostalo v preteklosti. Skozi razvoj družb se lahko pojavljajo tudi nove, stare ali pa uveljavljene lahko izzvenijo. Nove družbene cepitve lahko vplivajo na nastanek novih političnih strank ali na spremembo »starih«. Danica Fink Hafner (2001, 48) kot primer novih družbenih cepitev poda premik levih strank v Evropi na sredino pod geslom »tretja pot«, kot odgovor na izzive sodobnega časa.

**Organizacijske teorije.** Ključni pomen dajejo razumevanju političnih strank kot organizacij. Panebianco je oblikoval organizacijsko matriko strank, opredeljeno z dejavniki, ki določajo strankarske organizacijske značilnosti (genetični model), in z institucionalizacijo strank (Fink Hafnar 2001, 50).

Dejavniki, ki po njegovem vplivajo na organizacijske značilnosti strank, so način razvoja (teritorialna difuzija, teritorialna penetracija ali kombinacija obeh načinov), vpliv sponzorske ustanove (pomoč zunanje ustanove pri ustanovitvi stranke) in vloga karizme voditelja (Fink Hafnar 2001, 51).

Za diplomsko nalogo je pomembno razumevanje institucionalizacije stranke kot organizacije. V procesu institucionalizacije se mnogi izvorni dejavniki spremenijo. Za začetne oblike stranke je pomembno predvsem sodelovanje ljudi pri uresničevanju idealov, in v tej fazi je ideologija manifestna, torej se izraža v (so)delovanju. Medtem ko postane v zrelosti fazi glavni cilj stranke (organizacije) boj za volilne glasove, ideologija pa postane le orodje in ni več cilj sam po sebi (Fink Hafnar 2001, 52).

Panebianco je razvil idealni model razvoja strank v treh fazah, ki jih poimenuje geneza, institucionalizacija in zrelostna faza, kjer lahko vidimo proces spreminjanja in razvoja politične stranke kot institucije.

**Preglednica 4.1:** Panebiancov trifazni razvojni idealni model (pre)oblikovanja političnih strank

1. faza sistem solidarnosti	2. faza proces institucionalizacije	3. faza sistem interesov
racionalni model;		naravni sistemski model;
cilj je uresničitev skupnega ideala	➔	Cilj je preživetje in izničenje posebnih interesov
Ideologija je manifestna		Ideologija je latentna
kolektivni nagibi prevladujejo	➔	selektivni nagibi prevladajo
participacija vrste "družbeno gibanje"		profesionalna participacija
Široka svoboda delovanja za voditelje	➔	omejena svoboda delovanja za voditelje
strategija; dominirati nad okoljem		strategija; prilagajanje okolju

Vir: Fink Hafnar (2001, 52).

Nastanek in razvoj političnih strank v Sloveniji lahko razdelimo na tri obdobja. Prvo obdobje je razvoj strank pred drugo svetovno vojno, drugo obdobje traja od konca druge svetovne vojne do konca osemdesetih let prejšnjega stoletja in tretje obdobje po letu 1991, to je po sprejetju nove ustave in ustanovitvi lastne države.

Stranke na Slovenskem so se pred drugo svetovno vojno razvijale podobno kot stranke v Zahodni Evropi, z nekaterimi podobnostmi in razlikami. V obdobju po drugi svetovni vojni je ta razvoj strank na Slovenskem zamrl, saj je bil to čas enostrankarskega totalitarnega režima,

v katerem sta bila razvoj in delovanje političnih strank onemogočena zaradi odsotnosti demokratičnega okolja (Fink Hafnar 2001, 119).

Za našo nalogo je zanimiv razvoj političnih strank v drugem in tretjem obdobju, to je na prehodu v demokracijo konec osemdesetih in na začetku devetdesetih let prejšnjega stoletja.

Kot poudarja Fink Hafnarjeva (2001, 167–168), lahko razvoj slovenskih političnih strank v tem obdobju, analiziramo le z ustrezno uporabo več različnih teoretičnih pristopov. Modernizacijski pristop nam da vpogled v strukturne dejavnike za nastanek političnih strank v Sloveniji. Zaradi družbene situacije v tem obdobju ga dopolnjuje krizni pristop, ki upošteva različne dejavnike, ki so v tem času prišli v ospredje (politična kultura, politične vrednote ipd.). Organizacijska teorija nudi vpogled v razvoj sodobnih političnih subjektov na prehodu v demokracijo. Institucionalna teorija nudi razumevanje pomembnosti razvoja političnih institucij za razvoj sodobnih strank v času osamosvajanja.

### 4.3 FUNKCIJE POLITIČNIH STRANK

Boj za oblast je temeljna značilnost strank, vendar pa politične stranke v sodobni družbi opravljajo več pomembnih funkcij. Bibič (1997, 133) pravi, da nam število in narava njihovih funkcij pokaže vlogo strank v državi in družbi. Nadaljuje, da s poznavanjem funkcij tudi bolje razumemo vlogo strank pri boju za in v izvrševanju oblasti.

Izpostavi štiri funkcije strank, za katere pravi, da so osrednje (Bibič 1997, 133–135):

- Funkcija v volilnem procesu  
Stranke sodelujejo pri določanju okvirov za volitve in posegajo v različne faze procesa. Cilj je doseči zadosti sedežev v parlamentu, da lahko sestavijo vlado ali sodelujejo v vladi kot koalicijski partner. V sklopu te funkcije so pomembni tudi ostali elementi, ki so selekcija kakovostnih kandidatov, financiranje in izvedba volilne kampanje.
- Funkcija rekrutacije in selekcije političnih in drugih elit  
Ta funkcija se nanaša predvsem na vlogo strank, ki jo imajo pri izbiranju kadrov za politične položaje in položaje, na katere ima politika vpliv (državna administracija, vojska, sodstvo ipd.).
- Programska in socializacijska funkcija



Oblikovanje programskih političnih ciljev ostaja ena najpomembnejših funkcij političnih strank, saj Bibič pravi, da bodo preživele le tiste stranke, ki bodo sposobne videti (in opredeliti) take cilje, ki bodo presegali le kratkoročne cilje »boja za oblast«.

- Funkcija oblikovanja in izvrševanja oblasti in nadzora nad njo

To, da se stranke borijo za prevzem oblasti, smo povedali že nekajkrat. Zmaga na volitvah pomeni, da stranka (ali stranke v koalicijah) prevzame oblast in jo izvršuje. Pomembno je dodati, da stranke, ki na volitvah ne zmagajo, izvajajo nadzor nad vladajočimi strankami iz opozicije.

Dodatne funkcije političnih strank so še agregacija različnih interesov, integriranje in mobilizacija državljanov ter ustvarjanje vezi med vladajočimi in vladanimi (Fink Hafner 2001, 18).

#### 4.4 ELEMENTI POLITIČNIH STRANK – IDEOLOGIJA

SSKJ ideologijo definira kot *»sistem idej, izražen v raznih oblikah družbene zavesti«*.

V poglavju o nastanku strank je bilo nakazano, da ideologija igra vlogo pri nastanku in razvoju strank. Vlogo lahko odigra kot temeljni element nastanka stranke (krizne teorije), lahko ima vlogo pri osmišljanju namena političnih strank (institucionalne teorije), lahko je prisotna pri družbenih cepitvah (modernizacijske teorije) ali kot orodje v boju za obstanek stranke ali pri boju za oblast (organizacijske teorije). V večji ali manjši meri je ideologija prisotna pri vseh teorijah o nastanku in razvoju strank. Iz tega lahko sklepamo, da je ideologija pomemben element pri razumevanju političnih strank. Ware (1996, 17) utemeljuje, da je ideologija v središču strankarske politike in da se stranke v liberalnih demokracijah med sabo razlikujejo glede na ideologije, ki jih zagovarjajo. Downs (v Ware 1996, 320) glede ideologije političnih strank trdi, da jo stranke uporabljajo, ko hočejo mobilizirati volilno telo, torej jo uporabljajo kot orodje za maksimiranje volilnih rezultatov.

Čeprav imajo stranke različne izvore in različen razvoj skozi zgodovino, lahko pri njihovem preučevanju opazimo nekatere skupne elemente, ideje ali sistem idej, ki so strankam skupni, kljub različnim okoljem ali času njihovega nastanka.

V literaturi prevladujeta dva splošna pristopa k razumevanju vloge ideologije pri nastanku in razvoju strank. Pristopa nista izključujoča, loči ju predvsem odgovor na vprašanje zmožnosti prilagoditve strank na zahteve volivcev. Ware (1996, 18) ju poimenuje *tekmovalni* in *institucionalni* pristop.

*Tekmovalni pristop* Ware (18, 1996) utemelji na teoriji Downsa, ki pravi, da stranke tekmujejo v »političnem spektru«. Na spektru obstaja leva pozicija, desna pozicija in pozicije vmes za vsako politično vprašanje. Tudi Budge in Robertson skozi raziskave (predvsem strankarskih programov) odkrivata, da se v večini držav pojavi soočanje na levo-desni dimenziji (Ware 1996, 20). Tekmovalni pristop je bil razvit predvsem za razumevanje, zakaj se stranke premikajo po ideološkem kontinuumu, kar si bomo natančneje pogledali v nadaljevanju. Tukaj tekmovalni pristop uporabljamo predvsem zato, da pokažemo, da raziskovalci politični kontinuum delijo na dva pola, levega in desnega, ter da je mogoče premikanje po tem kontinuumu.

*Institucionalni pristop* ne zanika, da lahko politične stranke razumemo v levo-desnem kontinuumu, vendar vidi stranke tudi kot institucije, ki jim vladajo starejše vrednote, ki so jih imele stranke ob ustanovitvi. Ware (1996, 22) zato predlaga, da se mora pri analiziranju strank pogledati k izvoru strank in jih razporediti glede na vrednote, ki so jih imele takrat. Na podlagi vrednot, ki so jih stranke imele ob njihovem nastanku, Ware identificira devet duhovnih družin strank (več o tem pozneje).

Če želimo preučevati morebitne premike političnih strank po ideološkem kontinuumu, moramo ideološki prostor najprej utemeljiti. Te utemeljitve so v literaturi podane na vsaj dva načina. Politične stranke lahko umeščamo v politični kontinuum levo-desno ali pa jih na podlagi vrednot, ki jih stranke imajo, uvrstimo v duhovne družine.

#### **4.5 LEVO IN DESNO V IDEOLOŠKEM KONTINUUMU**

Tekmovalni pristop predpostavlja, da se stranke z idejami in programi uvrščajo v levo-desni kontinuum v političnem prostoru. Kako se v politološki znanosti razumejo pojmi levo, desno in kar je vmes, je seveda pomembno razumeti.

K delitvi na levo in desno lahko pristopamo s filozofsko-nazorskega vidika.

Pri filozofsko-nazorskem vidiku je ključno razlikovanje in razumevanje izrazov »desnica« in »levica«, ki ju uporabljamo za razlikovanje ali razumevanje ideološke usmerjenosti političnih akterjev in strank ter kam se same deklarativno uvrščajo.

Razumevanje obeh izrazov je pomembno, saj sta postala »univerzalni politični kategoriji in sta del temeljnih pojmov, ki na splošno oblikujejo delovanje sodobnih družb« (Gauchet v Bobbio 1995, 19).

»Desnica« in »levica« sta antitetična izraza, ki ju že več kot dve stoletji po navadi uporabljajo za to, da bi opisovali soočanje ideologij in gibanj, ki na izrazito konflikten način deli vesolje politične misli in delovanja (Bobbio 1995, 33).

Sama izraza izhajata iz obdobja francoske revolucije. Opisovala naj bi prostor, kjer so sedeli predstavniki nasprotujočih si strani glede na predsednikov sedež (jakobinci in žirondisti). Nekaj avtorjev se ne strinja, da je to izvor te delitve (za podrobnejši opis glej Čehovin, 2005, FDV), vendar se večina strinja, da je izvor termina v času francoske revolucije.

Izraz »leva« in »desna« lahko uporabimo opisno, vrednostno ali zgodovinsko; opisno, da podamo sintetično predstavitev obeh strani; vrednostno, da izrazimo sodbo o pozitivni ali negativni vrednosti enega ali drugega dela; ter zgodovinsko, da ju uporabimo za označitev prehoda političnega življenja naroda z ene stopnje na drugo (Bobbio 1995, 33).

Sruk (1995, 61 in 181) v svojem Leksikonu Politike izraza levica in desnica opisuje kot filozofska, nazorska in politična pojma, ki sta v veljavi že od francoske revolucije.

Opredelevanje, kaj točno je levica in kaj desnica, je težko, saj Giddens in Bobbio težko definirata samo en pomen izrazov levica in desnica. Giddens (2000, 45) pravi, da je že od samih začetkov razlika med levico in desnico ostajala nejasna in težko določljiva, vseeno pa trdovratno zakoreninjena.

Bobbio razpravlja, da je za soočanje levega z desnim značilen način razmišljanja v obliki diad (Bobbio 1995, 33), v katerem sta omenjena izraza antitetična, torej v nasprotju (Bobbio 1995, 34).

Z Bobbiem se strinja tudi Giddens, ki pravi, da je ravno polarizacija tista, ki ustvarja razlike med njima (Giddens 2000, 46), saj se je sam pomen leve in desne skozi čas spreminjal, ker je za zagovornika nekaterih idej (za zagovarjanje filozofije svobodnega trga) nekaj časa veljala levica in potem desnica (Giddens 2000, 45).

Levica in desnica označujeta nasprotujoče si programe, ki zadevajo vrsto vprašanj, katerih reševanje spada po navadi v okvir političnega delovanja, ter navzkrižja, ki niso samo navzkrižja idej, marveč tudi navzkrižja interesov in ocenjevanja usmeritve, ki jo je treba dati v družbi, navzkrižja, ki so v vsaki družbi in za katera ni jasno, kako naj bi izginila (Bobbio 1995, 35).

Pojavlja se vprašanje, ali je v sodobnem zapletenem političnem svetu delitev na dve strani še primerna. Sodobne demokratične družbe predpostavljajo obstoj številnih mnenjskih skupin in interesov, ki med seboj tekmujejo; te skupine se med seboj enkrat soočajo, drugič prekrivajo, v nekaterih primerih se prepletajo; si prihajajo nasproti in si potem znova obrnejo hrbet (Bobbio 1995, 36). Giddens (2000, 46) pri povzemanju Bobbia trdi, da je delitev še vedno primerna, saj za politiko pravi, da je »soočanje nasprotnih stališč in politik«. Levo in desno sta dve strani istega telesa in čeprav se lahko spreminja, kar je na levi ali na desni, ta ista stvar ne more biti na obeh straneh hkrati.

Prostor med levico in desnico, torej stališča, ki so med obema skrajnostma, nosi ime sredina.

Vključitev tretje možnosti, sredine, ne zmanjšuje razlike med obema poloma. Dejstvo je, da v mnogih demokratičnih sistemih sredina postaja tako obsežna, da zavzema večino političnega prostora ter odriwa desnico in levico na obrobje (Bobbio 1995, 37). Ker je prostor med levico in desnico, sredina, tako velik, nam ponuja možnost tudi nadaljnje členitve. Omogoča razločevanje sredine, ki je bližje enemu polu (t. i. leva-desna sredina), do zmerne levice/desnice, ki se nagibata v sredino, pa vse do skrajnih oblik levice/desnice, ki je v navzkrižju s sredino (Bobbio 1995, 38–39).

Giddens (2000, 52) pa sredino vidi drugače. Moderni svet je s sabo prinesel celo vrsto vprašanj, ki niso klasično »leva« ali »desna«. Med ta vprašanja Giddens uvršča ekološka vprašanja, spremenjeno vlogo družine, spremenjene delovne odnose ter vprašanja osebne in kulturne identitete. Rešitve za ta vprašanja niso klasično levo-desna, ampak morajo temeljiti na širokem konsenzu in tukaj odigra vlogo aktivna sredina. Sredina, ki je ne vidi le kot kompromis med dvema jasno razmejenima alternativama, kot je to v »starem« konceptu delitve na levo in desno.

Lahko pa sredino razumemo tudi kot posledico dejstva, da so soočenja med levo in desno vrednostno usmeritvijo vse manj radikalna, in ravno to naj bi bil razlog tudi za naraščajočo sredinskost, sredinskost, ki je še zlasti značilna za Slovenijo (Rus 2009, 26).

Bobbio (1995, 38) je prepričan, da se politična pola trudita zanikati obstoj tretje možnosti, saj po navadi zavračata možnost sredine in trdita, da je sredina le manifestacija nasprotne strani, ki hoče pod krinko prepričati volivce za podporo.

Čeprav sam obstoj nasprotnih polov predvideva boj med njima, poglavitni razlog za njun obstoj in pomembnost ostaja dejstvo, da potrjujeta drug drugega. Z drugimi besedami, kjer ni desnice, ni leve; obstaja desnica, ker obstaja levica, in obstaja levica, ker obstaja desnica (Bobbio 1995, 43). Kot pri vseh nasprotjih, ni nujno, da je njun odnos enakovreden. V politiki je moč polov odvisna predvsem od časa in okoliščin. Vendar pa prevlada enega pola ne pomeni izločitve drugega (Bobbio 1995, 44).

V predhodnem besedilu tega poglavja sem se ukvarjal predvsem z »dihotomijo« političnega prostora in dejstvom, da obstaja tudi sredina, ki je med dvema skrajnostma. V nadaljevanju bi se rad na kratko lotil še vsebinske razlike med levico in desnico.

Kot poudarja Bobbio (1995, 105), je mogoče politične doktrine razdeliti na štiri dele glede na različno presojo ideala enakosti in razliko v odnosu do svobode:

- skrajna levica: gibanja, ki so hkrati egalitaristična in avtoritarna;
- leva sredina: doktrine in gibanja, ki so hkrati egalitarna in libertarna (dandanašnji liberalni socializem), kamor lahko uvrstimo vse moderne socialdemokratske stranke;
- desna sredina: doktrine in gibanja, ki so hkrati libertarni in neegalitarni. Sem lahko uvrstimo vse konservativne stranke, zveste demokratičnim svoboščinam;
- skrajna desnica: protiliberalne in protiegalitarne doktrine.

Bobbio (1995, 87) iz svojih preučevanj povzema, da »je najpogosteje uporabljeno merilo za razlikovanje med levico in desnico različno stališče, na katerega se postavljajo ljudje, ki živijo v družbi, ko gre za ideal enakosti ...«.

Za ideal enakosti trdi, da je relativen zaradi vsaj treh spremenljivk. Te so subjekti, med katerimi naj bi delili dobrine ali obremenitve, dobrine ali obremenitve, ki naj bi jih delili, ter merila, na podlagi katerih naj bi jih delili (Bobbio 1995, 88).

Giddens (2000, 48) se z Bobbiem strinja, da je v središču razlik med obema poloma stališče do neenakosti, saj pravi, da je ravno ideja o enakosti (socialni pravičnosti) tista, ki daje levici osnovno podobo, in da je desnica ravno na tej točki levico najbolj napadala. Bobbievo

definicijo Giddens (2000, 48) dopolni še s tem, ko pravi, da ima za levico ključno vlogo pri doseganju večje pravičnosti država.

Bobbio (1995, 88) zaključuje, da je razlika med levico in desnico predvsem v pojmovanju neenakosti. Za desnico trdi, da izhaja iz prepričanja, da so neenakosti v družbi naravne in zaradi tega neodpravljive. Zato je desnica bolj voljna sprejeti tisto, kar je naravno in kar postane druga narava – navade, izročilo, moč preteklosti.

Sruk (1995, 63) v svojem Leksikonu Politike za desnico pravi, da je sinonim za politično in idejno-nazorsko usmeritev s pretežno konservativno vsebino, ki vztraja pri družbenih, nacionalnih in verskih izročilih. Na nek način se Sruk strinja z Bobbiem, saj oba predstavljata desnico kot politično prepričanje, ki se naslanja na tradicije preteklosti in se upira spremembam.

Bobbio (1995, 88) za levico trdi, da izhaja iz prepričanja, da neenakost izhaja iz družbe, in zaradi tega je ta prepričan, da je človek sposoben popravljati to neenakost, ki izhaja iz družbe. S tem se strinja tudi Giddens (2000, 47), ki pravi, da se levica trudi odpraviti vse neenakosti, zraven pa dodaja, da cilj desnice ni ohraniti neenakost, ampak je razlika predvsem v pristopu do družbenih problemov. Sruk (1995, 182) levico označi »le« kot sinonim za politično in idejno-nazorsko usmeritev z demokratično naprednejšo vsebino, kar ustreza pogledom Bobbia in Giddensa, da je levica usmerjena k spreminjanju, medtem ko se desnica, kot antiteza, trudi ohranjati tradicijo.

#### **4.6 TRETJA POT IN NOVI RAZMISLEKI (NOVA DESNICA, NOVA LEVICA)**

Bobbio (1995, 38) v svojo razpravo vključuje obstoj tretje možnosti, poleg leve in desnice, ki se vrine med njiju, ju oddalji in jima preprečuje, da bi se dotikali in se lotili druga druge. Vključujoča tretja možnost, kot jo vidi Bobbio (1995, 39), se pojavlja kot poizkus tretje poti, ki kot stališče ni sredina med njima, ampak se pretvarja, kot da sega onkraj desnice in leve. Nadalje Bobbio (1995, 39) trdi, da se sicer v praksi pojavlja kot sredinska pot, vendar pa se idejno ne postavlja kot oblika kompromisa med obema skrajnostma, ampak kot njuno hkratno sprejemanje in izničenje.

Bobbio (1995, 40) nadaljuje, da nam politični predstavniki svet nudi veliko primerov te »tretje poti«, med drugim tudi ideal »liberalnega socializma« (kot odgovor na krizo levice) ali ideal »konservativne revolucije« (kot odgovor na krizo desnice). Zaključuje, da je mogoče teorijo o tretji možnosti pojasniti kot sintezo nasprotij ali drugače kot prizadevanje, da bi rešili lastno stališče tako, da k sebi pritegnemo nasprotnikovo stališče in ga tako nevtraliziramo.

Giddens tretjo pot opredeli kot odgovor na pet dilem modernega časa, ki so globalizacija, individualizem, levo-desno, politično delovanje in ekološka vprašanja. Politiko tretje poti vidi kot odgovor na ta vprašanja. »Splošni cilj politike tretje poti naj bi bil pomagati državljanom najti pot skozi velike spremembe našega časa« (Giddens 2000, 71). Giddens torej (2000, 27) delitev levo-desno vidi »le« kot eno izmed dilem, na katero mora odgovarjati tretja pot. Nadaljuje, da mora politika tretje poti še vedno ohraniti osnovno skrb za socialno pravičnost, vendar mora pri tem upoštevati, da so mnoga vprašanja presešla staro delitev na levo in desno.

Veljko Rus (2009, 21) pravi, da družboslovci ožjo, politično opredelitev Giddensove tretje poti izpeljejo tako, da jo uvrstijo med »staro levico« in »novo desnico«. Tretjo pot vidi kot usmerjeno družbeno gibanje in ne kot determiniran režim.

Razprava o tretji poti odpira dva nova in zanimiva termina, ki sta nova desnica in nova leвица.

Giddens (2000, 14), ki je kot novo levico videl svojo idejo o tretji poti, je pisal, da je neoliberalizem po svetu imel dve struji, konservativno in libertarno. Močnejša struja je bila konservativna in tukaj je nastal pojem nove desnice. Kot odgovor na rastoči neoliberalizem in probleme socializma pa so socialni demokrati začeli trgati svoje vezi s starimi (levimi) stališči.

Giddens tudi povzema glavna stališča t. i. stare levice (oziroma klasične socialne demokracije) in nove desnice (neoliberalizma):

#### **Preglednica 4.2:** Primerjava med staro levico in novo desnico

Stara levica	Nova desnica
Globoko poseganje države v socialno in ekonomsko življenje	Minimalni intervencionizem države
Prevlada države nad civilno družbo	Avtonomnost civilne družbe
Kolektivizem	Individualizem
Keynesiansko usmerjanje povpraševanja	Tržni fundamentalizem
Omejena vloga trga	Svobodno delovanje trgov
Polna zaposlenost	Svobodni trg delovne sile
Močan egalitarizem	Dopuščanje neenakosti
Vseobsegajoča država blaginje	Država blaginje je le varnostna mreža

Vir: Rus (2009, 28).

Miliband (v Rus 2009, 22) je za novo levico, ki se odmika od stare, zapisal, da:

- nova levica ne zastopa samo interesov industrijskega proletariata;
- dopušča ekonomski determinizem;
- ne daje prednosti državni regulaciji pred tržno regulacijo;
- ne daje prednosti javnemu sektorju pred zasebnim;
- ne daje prednosti kolektivnim pravicam pred individualnimi.

Sruk kot »novo levico« poimenuje levičarska gibanja v petdesetih, šestdesetih in sedemdesetih letih 20. stoletja. K novi levici uvršča predvsem socialistične stranke, ki so v tem obdobju nastale v Zahodni Evropi.

Za novo desnico poimenuje zunajparlamentarne skupine, ki delijo iste poglede na svet kot etablirane desne stranke. Nova desnica se je pojavila v sedemdesetih letih 20. stoletja in se od »stare« razlikuje le po tem, da t. i. novodesničarji niso vključeni v formalne stranke in tako niso podrejeni strankarskim disciplinam (Sruk 1995, 216–217).

Predstavljenim opisom nove leve in nove desnice je skupna ena stvar. Iz katere koli tradicije stranke izhajajo, ostaja dejstvo, da se nove paradigme starih delitev na levo in desno prilagajajo sodobnim časom. Iščejo svoj prostor v političnem spektru in poskušajo pridobiti čim višjo podporo volivcev.

#### **4.7 DUHOVNE DRUŽINE POLITIČNIH STRANK**



Institucionalni pristop k gledanju na strankarsko ideologijo strank ne deli na leve in desne, ampak jih umešča t. i. duhovne družine. Delitev je utemeljena na podlagi prepričanja in vrednot, ki so jih stranke imele ob njihovem nastanku. Ideja o duhovnih družinah (angl. *famillies spirituelles*), ki jo je utemeljil Klaus Von Beyme na podlagi preučevanja evropskih liberalnih demokracij, je postala splošno sprejeta. Na njeni osnovi je nastalo mnogo del, ki so idejo implicitno ali eksplicitno razvijali naprej (Mair in Mudde 1998, 213).

Ware po Von Beymu našteva devet duhovnih družin strank (Ware 1996, 22):

- liberalne in radikalne stranke,
- konservativne stranke,
- socialistične in social-demokratske stranke,
- krščanskodemokratske stranke,
- komunistične stranke,
- agrarne stranke,
- regionalne in etnične stranke,
- desne ekstremistične stranke,
- ekološka gibanja.

Von Beyme je duhovne družine identificiral v večini držav v Evropi. Razlog, da jih najdemo skoraj v vseh državah, Ware (1996, 22) vidi v tem, da so stranke nastajale v podobnem časovnem obdobju in so bile ustanovljene za obrambo interesov, prisotnih in podobnih v vseh državah v regiji.

Pri klasifikaciji, ki jo je postavil von Beyme, je seveda treba omeniti nekaj zadržkov (Ware 1996, 23):

- Stranke razvrstimo v zgoraj omenjene skupine le v evropskem prostoru, medtem ko za preučevanje strank po drugih celinah pri zgornji klasifikaciji lahko naletimo na probleme. Tudi nekatere stranke, ki obstajajo v evropskem prostoru, je težko uvrstiti v katero izmed skupin.
- Želja po čim obsežnejši klasifikaciji lahko pripelje do skušnjave, da poskušamo stranko »na prisilo« uvrstiti v duhovno družino.

- Prisotnost »patronažne« politike. Stranke, ki so članice duhovne družine, lahko zaradi močnih voditeljev predlagajo politike, ki po navadi ne spadajo v politiko te duhovne družine.
- Po dolgih obdobjih avtoritarnih režimov se lahko pojavijo stranke, ki imajo le šibke povezave z duhovno družino, v katero naj bi spadale.
- Volilni pritiski lahko stranke silijo k prilagoditvam ideologije zunaj politik, ki jih zagovarja njihova širša duhovna družina.

Mudd in Mair (1998, 214) se sicer strinjata z idejo o umeščanju strank v duhovne družine, vendar pa predlagata previdnost, katera merila lahko uporabimo za to. Pišeta, da v literaturi prevladujejo štiri glavna merila, na podlagi katerih se stranke razvrščajo v duhovne družine:

- **Izvor stranke**

To merilo razporeja stranke, ki so bile oblikovane v podobnih zgodovinskih okoliščinah. Ravno tako razporeja stranke, ki so nastale zato, da bi predstavljale podobne interese, ki so nastali v teh zgodovinskih okoliščinah.

- **Članstvo v internacionalnih ali transnacionalnih federacijah**

Izvira iz dejanj strank samih, saj merilo vključuje mednarodne povezave (nacionalne strankarske federacije), v katere stranke vstopajo same.

- **Javne politike in ideologija**

Merilo je postavljeno na podlagi javnih politik in/ali ideologije, ki jih stranke zasledujejo. To merilo je najtežje za oris. Uporablja se cela vrsta različnih načinov za klasifikacijo na tej podlagi; mnenja strokovnjakov (npr. Chapel hill expert survey), analiza zakonodajnega obnašanja strank, ankete javnega mnenja in analiza formalnih političnih izjav strank.

- **Ime stranke**

To je merilo, ki ga tudi Von Beyme uporablja kot najpomembnejšega, saj predvideva, da so stranke najboljši sodniki lastne ideološke identitete, ki jo oznanijo z izbiro imena.

Mair in Mudde (1998, 223–224) se z vsemi merili ne strinjata in predlagata, da se za razporeditev v duhovne družine uporabljata dve. Kot prvo predlagata, da se stranke ocenijo in razporedijo na podlagi izvora; to so stranke, ki so se razvile iz podobnih gibanj. Izpostavljata, da strank ne bi smeli ocenjevati na podlagi njihovih dejanj (predvsem v boju za oblast).

Drugo merilo, ki ga predlagata, pa je okarakteriziranje strank na podlagi njihovega ideološkega profila.

Kljub izpostavljenim pomanjkljivostim teorije o duhovnih družinah ta ostaja privlačna in je postala standardna referenčna točka za večino literature o političnih strankah. Mair in Mudde (1998, 212) nadaljujeta, da je razporeditev strank v duhovne družine skoraj samoumevna.

#### **4.8 UMEŠČANJE V IDEOLOŠKEM KONTINUUMU IN DUHOVNE DRUŽINE**

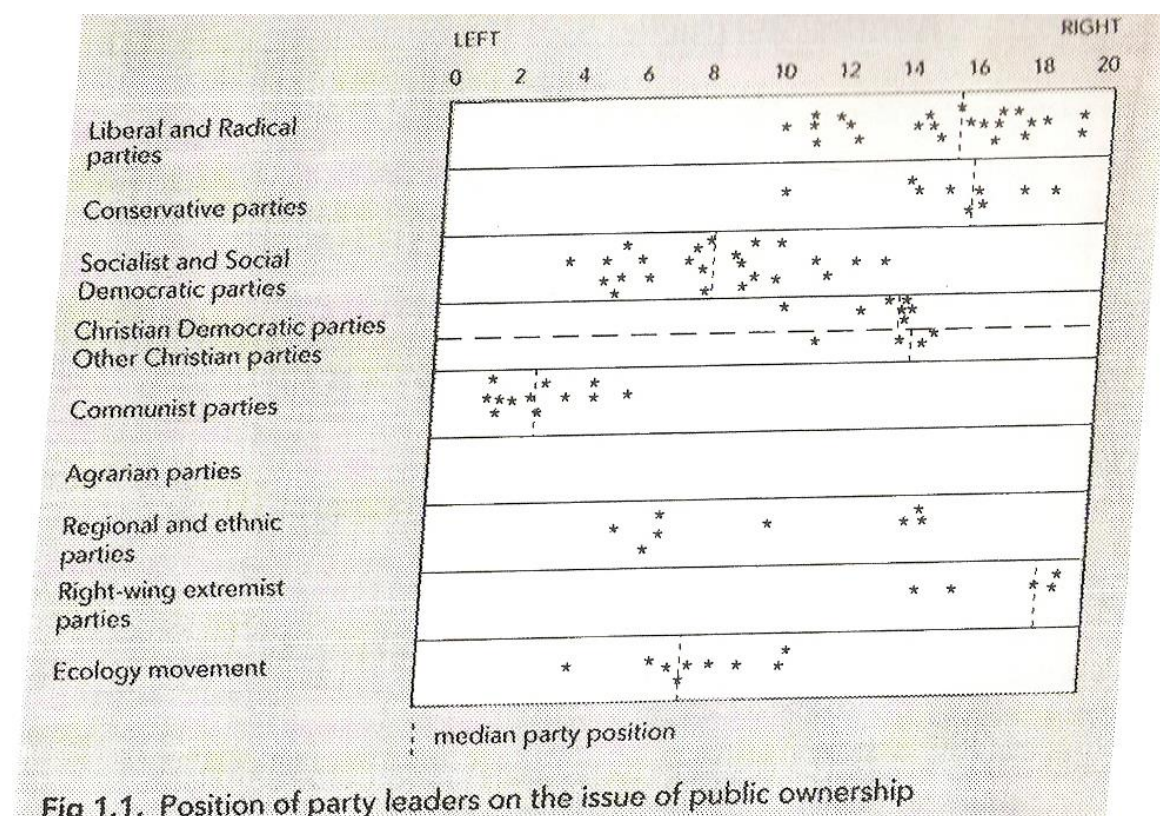
Kljub različnim pristopom k obravnavanju ideologije političnih strank pa umeščanje strank v levo-desni kontinuum in umeščanje strank v duhovne družine nista medsebojno izključujoča. V nadaljevanju bomo pogledali, kako ju lahko povežemo; torej, kako lahko duhovne družine strank povežemo z umestitvijo strank na levo in desno v ideološkem kontinuumu. Stranke spreminjajo ideologije, in to lahko povzroči, da stranke z različnim izvorom zagovarjajo podobne politike (Ware 1996, 47).

Ware (1996, 27) se je vprašal, ali so opisane duhovne družine strank vidne še danes. Pri odgovarjanju na to vprašanje se je naslonil na raziskavo Michaela Laverja in Bena Hunta. Njuna raziskava se je osredotočala na strokovnjake v političnih sistemih in njihovo zaznavo pozicioniranja strankarskih voditeljev različnih strank v njihovih državah.

Lestvici, ki ju je Ware (1996, 27) uporabi za ocenjevanje pozicij političnih strank v kontinuumu levo-desno iz njune raziskave, se nanašata na stališča voditeljev strank pri vprašanjih ekonomije in pravic posameznika. Prvo vprašanje meri stališča voditeljev strank o javnem lastništvu produkcijskih sredstev. Za to vprašanje Ware trdi, da tradicionalno razdvaja »levico in desnico«. Strokovnjaki so stališča voditeljev strank ocenjevali na lestvici od 1 do 20, kjer 1 pomeni, da so bili voditelji popolnoma proti javnemu lastništvu, in 20, da so bili voditelji za popolno javno lastništvo nad produkcijskimi sredstvi.

Z Wareom se strinja tudi Lijphart, ki piše, da so pozicije strank o vprašanju lastništva produkcijskih sredstev dober pokazatelj, kam lahko stranko uvrstimo v levo-desni dimenziji (Mair 1990, 256).

**Preglednica 4.3:** Pozicije strankarskih vodij o javnem lastništvu produkcijskih sredstev



Vir: Ware (1996, 28).

V preglednici vidimo rezultate, do katerih je prišel Ware. Rezultati analize stališč strokovnjakov umeščajo duhovne družine strank v levo-desni kontinuum, o katerem se avtorji strinjajo, da je dober pokazatelj umeščenosti stranke v tem kontinuumu. Rezultati tudi potrjujejo splošno videnje javnosti, da so pri tem vprašanju na desni strani političnega prostora liberalne, konservativne, krščanskodemokratske in desno ekstremistične stranke, medtem ko na levo stran uvrščamo socialistične, socialdemokratske in komunistične stranke. Do podobnih ugotovitev prideta tudi Vassall in Wilcox (Katz in Crotty 2006, 417–420), ki v opisu strankarskih družin, te na podoben način opredeljujeta v političnem spektru levo-desno.

Torej duhovne družine lahko opredelimo v kontinuumu levo-desno, kar je pomembno za nadaljevanje diplomskega dela. Prostorski pristop k razumevanju ideologije, ki ga bomo podrobneje pogledali v naslednjem poglavju, predpostavlja, da se stranke v boju za volilne glasove premikajo po levo-desnem kontinuumu, kar lahko povzroči, da so si podobne tudi stranke, ki se po izvoru razlikujejo in se uvrščajo v različne duhovne družine (Ware 1996, 47).

#### 4.9 PREMIKI POLITIČNIH STRANK PO IDEOLOŠKEM KONTINUUMU

Ideologija, ki je prisotna pri strankinem nastanku, preživi dolgo časa in je po navadi vztrajna. Kljub temu, pravi Ware (1996, 47), bi bilo napačno pričakovati, da je strankina ideologija statična, saj se morajo stranke v boju za oblast prilagajati tudi s prilagajanjem ali spremembo ideologije. Mair, Muller in Plasser (2004, 265) trdijo, da imajo stranke dva cilja, prvi je preživeti in drugi doživeti uspeh, oba pa sta povezana z zmožnostjo stranke, da privlači volivce.

Downs (v Ware 1996, 320) trdi, da stranke uporabljajo ideologijo za mobilizacijo volilnega telesa in so se sposobne premikati po ideološkem spektru v skladu z njihovo zaznavo o pričakovanih volivcev. Vendar pa tudi volilno telo, tako kot politične stranke, ni statično. Mair, Muller in Plasser (2004, 1) v uvodu v zbornik »Political parties & electoral change«, ugotavljajo, da se volilno telo spreminja in da se lojalnost volivcev, zlasti strankam, v vzhodnih demokracijah zmanjšuje. To seveda povzroča preglavice strankam, ki tekmujejo v volilni areni, zaradi manjše možnosti preživetja ali zmage v volilnem boju.

Kot glavne dejavnike, ki vplivajo na spremembe volilnega telesa Mair, Muller in Plasser (2004, 4–9) naštevajo:

*Spremembe v socialni strukturi.* Zaradi ekonomskega razvoja smo priča zmanjševanju števila tradicionalnih socialnih skupin (kmetov, delavcev) in povečevanju števila t. i. srednjega razreda, za katerega je značilno, da nima predeterminirane zvestobe političnim strankam.

*Strukturna razgradnja socialnih skupin.* Tradicionalne socialne skupine izgubljajo enotnost pri glasovanju za politične stranke (npr. katoliki ne glasujejo enotno za krščanskodemokratske stranke).

*Zmanjšanje identificiranja volivcev s stranko.* Medtem ko se predhodna dva dejavnika ukvarjata s socialnimi skupinami, se pri tem dejavniku avtorji ukvarjajo predvsem z zmanjšanjem identificiranja s stranko na individualni ravni, torej pri posamezniku. Posamezniki niso več »zvesti« volivci, zlasti če se jim spremeni socialni položaj.

*Spremembe v vrednotah volivcev.* Dejavnik se ukvarja predvsem s spremembami vrednot. V modernem svetu posamezniki namesto tradicionalnih vrednot sprejemajo predvsem

postmaterialistične vrednote, čemur se morajo stranke, sploh če so utemeljene na tradicionalnih vrednotah, prilagajati.

*Tekmovanje z novimi političnimi temami (angl. Issue competition).* Politične stranke same odpirajo teme, s katerimi pričakujejo, da lahko pridobijo glasove na volitvah. Teme poskušajo popularizirati in se ustrezno pozicionirati, da lahko pridobijo volilne glasove. Tekmice na volilnem bojišču se morajo odzvati na nove teme, ki jih postavlja konkurenca.

*Fluktuacije med vladnimi in opozicijskimi strankami.* Stranke se soočajo s težavami, ki jih prinese dejstvo, da so na oblasti ali v opoziciji. Če so stranke na oblasti, so odgovorne tudi za vse slabe strani svoje vlade. To prinese tudi negativno medijsko pozornost.

*Kriza strank.* Ta nastopi zlasti, ko volivci ocenijo, da stranke, ki sestavljajo politični sistem, ne izvajajo bistvenih funkcij. Kot smo že pisali, je ena izmed funkcij strank, da povezujejo volivce in oblast. Če volivci ocenjujejo, da jih oblast ne zastopa, nastopi kriza strank, saj izgubijo eno svojih temeljnih funkcij.

Stranke se na predstavljene spremembe lahko odzovejo zelo različno. Pomembno je poudariti, da je njihov odziv odvisen predvsem od tega, kako razumejo spremembe. Možni odzivi strank so po prepričanju Maira, Mullerja in Plasserja (2004, 9–14):

»Brez odziva«. Stranke se lahko odločijo, da se ne odzovejo na spremembe. Mogoče je, da se stranke sprememb sploh ne zavedajo ali pa ocenijo, da te spremembe niso pomembne. Po drugi strani lahko stranke ocenijo, da te spremembe niso dovolj pomembne, in se ne spremenijo ali prilagodijo.

*Organizacijski odziv.* Stranke se lahko odločijo, da spremenijo organizacijske značilnosti. To lahko naredijo na dva načina:

a) Sprememba organizacije stranke

Po navadi je prva sprememba, za katero se stranke odločijo, interna reorganizacija. Najpogostejši odziv je »profesionalizacija« stranke, pri čemer amaterje zamenjajo profesionalni uslužbenci. Po navadi je tak odziv povezan z oceno stranke, da inherentno ni s stranko nič narobe in da je glavni problem napačno dojemanje stranke v javnosti.

b) Spremembe pri izbiranju kandidatov

Stranke lahko odgovorijo z rekrutiranjem drugačnega tipa kandidatov.

*Strateški odziv vis-a-vis drugim strankam.* Stranke lahko ponovno določijo odnose s tekmeci. Po navadi to pomeni, da ponovno analizirajo, katere stranke so dejansko njihovi največji tekmeci, in negativno kampanjo usmerijo *proti* njim, torej proti strankam, za katere menijo, da so njihove tekmice. Lahko pa stranke sklepajo zaveznitva tudi s strankami, ki so jih tradicionalno videle kot tekmece.

*Institucionalni odziv.* Stranke (sploh tiste na oblasti) se lahko zatečejo k spreminjanju »pravil igre«, k institucionalnim reformam. Lahko poskušajo spremeniti volilna pravila, pravila o financiranju političnih strank, lahko uporabljajo javne resurse (finance, medije ipd.). Vse to seveda zato, da maksimizirajo svoje rezultate na volitvah na spreminjajočem se volilnem trgu.

*Programski, ideološki odzivi in odzivi, usmerjeni v javne politike in strateški odziv vis-a-vis volivcem.* Stranke se lahko odzovejo s tem, da prilagodijo svojo ideologijo ali ponovno določijo ciljno skupino volivcev. Ta odziv nas pripelje nazaj do ideje prostorskega tekmovanja, ki pravi, da lahko politični kontinuum prikažemo v dimenziji levo-desno, stranke pa kot igralce, ki se premikajo po tej dimenziji, da bi se približali čim večjemu številu volivcev.

Utemeljitelj teorije Downs (v Ware 1996, 318–319) svojo teorijo postavi na nekaj predpostavk o volivcih in strankah. O volivcih predpostavlja, da imajo razdelane preference o vrsti javnih politik, ki jih hočejo. Druga predpostavka je, da se lahko te preference umestijo v en politični kontinuum (levo-desno). Tretja predpostavka, ki jo postavi, je, da so volivci racionalni, vendar ne vedno najbolje obveščeni o povezavi med svojimi preferencami in političnimi rešitvami, ki jih zagovarjajo stranke.

Za stranke predpostavlja, da predvsem hočejo maksimirati število volilnih glasov in da se stranke premikajo po političnem kontinuumu s prilagajanjem svojih programov, kot odgovor na pričakovanja volivcev. Naslednja predpostavka, ki jo postavi za stranke, je, da uporabljajo ideologijo v poskusu mobilizacije volilnega telesa. Nazadnje predpostavi še, da je število strank v preiskovanem političnem prostoru določeno glede na distribucijo volivcev po ideološkem kontinuumu (Downs v Ware, 319–320).

Na podlagi teh predpostavk Downs naredi model obnašanja strank, ki nam pokaže, da se stranke premikajo proti sredini, da bi »ujele« čim več glasov volivcev, ki so na »njihovi« strani političnega kontinuumu. Predpostavlja, da če se stranka postavi v ekstrem (levo ali desno), bo izgubila glasove blizu sredine kontinuumu, ker jim bo bliže stranka z druge strani

kontinuumu, ker je pomaknjena bolj proti sredini. Če je stranka bliže sredini na svoji strani kontinuumu, še vedno »ujame« volivce, ki so bliže ekstremni poziciji na njeni strani ideološkega kontinuumu, saj jim je še vedno bliže kot stranka na nasprotni strani ideološkega kontinuumu. Prav to je razlog, da se stranke pomikajo proti sredini in ne proti ekstremom. Downs celo trdi, da so tradicija, ideologija, ki diktira drugačne politike, kot jih želijo volivci, celo ovira za stranko, ko se bori za boljši volilni rezultat (Ware 1996, 325).

Model prostorskega tekmovanja temelji na predpostavki, da je večina volilnega telesa skoncentrirana v sredini političnega kontinuumu. Objavljen je bil leta 1957 in še danes močno vpliva na raziskovanje političnih strank. Močno je vplival na dela t. i. »prostorskih teoretikov«, kot sta Ian Budge in David Robertson (Ware 1996, 20).

Med teoretike prostorskega tekmovanja strank lahko štejemo tudi Stimsona, Macuena in Eriksona, ki so oblikovali koncept dinamičnega predstavništva. Razvili so ga na podlagi politične realnosti v ZDA, kjer se v posameznih zveznih državah za izvolitev potegujejo posamezniki. Menim, da je koncept uporaben tudi za preučevanje političnih strank. Ko bom pri prikazu ideje dinamičnega predstavništva, ki so ga uporabljali omenjeni trije avtorji, uporabljal izraz politični subjekt, bom seveda mislil na politične stranke.

Avtorji dinamičnega predstavništva utemeljujejo, da premiku razpoloženja javnosti sledi tudi premik ali odziv političnih subjektov, ki kot odgovor na spremembo razpoloženja javnosti oblikujejo nove, prilagojene javne politike. Razpoloženje javnosti se spremeni v javne politike skozi volitve in racionalno pričakovanje rezultatov volitev s strani politikov (Stimson, Macuen in Erikson 1995, 543). Dinamičen del koncepta predstavlja predvsem odzivnost političnih akterjev na zahteve volilnega telesa (Stimson, Macuen in Erikson 1995, 544). Ko politični subjekti zaznajo premik v volilnem telesu, mu prilagodijo svoje politike in so nagrajeni z dobrim volilnim uspehom. Koncept je uporaben predvsem z makrostališča, saj se ukvarja z volilnim telesom in vladami, ne pa s posamezniki (volivci ali predstavniki na oblasti) (Stimson, Macuen in Erikson 1995, 543). Vsak politični subjekt je soočen z željo po ponovni izvolitvi, zato se poskuša približati točki, kjer lahko dobi največ volilnih glasov. To točko, o kateri govorijo avtorji, lahko poimenujemo sredina. Politični subjekti se poskušajo tej točki približati s svojega dela političnega kontinuumu, zato prostor, na katerem politični subjekti končajo približevanje, poimenujemo leva sredina ali desna sredina (Stimson, Macuen in Erikson 1995, 543).



Obema idejama (dinamičnemu predstavništvu in prostorskemu tekmovanju) je skupno racionalno pričakovanje političnih strank (ali političnih subjektov), da se bo volilno telo pozitivno odzvalo na spremembe v njihovih politikah oziroma ideologijah in jih tako podprlo v večji meri kot prej. Glede na to racionalno pričakovanje se stranke odločajo za spremembe in potem merijo, kako so spremembe uspešne. S tem se strinja tudi Kustec Lipicerjeva (Kustec Lipicer, Koprivnik, Deželan, Zajc 2011, 120), ki pravi, da se stranke obnašajo kot »racionalni akterji«, ki svoje politike oblikujejo zaradi uresničevanja temeljnega cilja, ki je zmaga na volitvah.

Tako lahko potrdimo, da se sodobni svet spreminja in z njim se spreminja tudi volilno telo. S spreminjanjem volilnega telesa se morajo soočati tudi politične stranke. Pri tekmovanju za volilne glasove se ustvarja ideološki prostor, ki ga poskušajo zasesti stranke z različnimi izvori. Razumevanje premikanja političnih strank v »prazen« ideološki prostor najboljše utemeljujejo teoretiki, ki uporabljajo prostorsko tekmovanje, saj je spreminjanje ideologije strank dejstvo (Ware 1996, 48).

## 5 MERJENJE IDEOLOŠKIH POZICIJ STRANK

Do zdaj smo se ukvarjali z ideologijami političnih strank in njihovimi spremembami. Dognali smo, da politične stranke spreminjajo svoje ideologije zaradi maksimiranja volilnega rezultata. Odgovoriti pa je treba na vprašanje, kako lahko te spremembe zaznamo in izmerimo.

Ray (1999, 284) ponudi tri različne načine merjenja strankarskih stališč, ki jih povzema po delu Laverja in Hunta. Vsaka izmed teh metod ima svoje prednosti in slabosti.

Te metode so:

1. *Analiza strankarskih dokumentov* (po navadi strankarskih volilnih programov). Prednost te metode je, da se analiza zanaša na informacije, ki jih stranke same podajajo v javnost, vendar je težavno »prevajati« informacije iz dokumentov v merljive podatke. Največji problem pri spreminjanju teh informacij v podatke je, da je analiza še vedno odvisna od posameznih bralcev dokumentov in lahko subjektivna.

2. *Analiza množičnih javnih anket.* Ankete lahko uporabljamo za zaznave strankarskih pozicij ali pozicije volilcev samih.
3. *Uporaba sodb strokovnjakov (angl. expert judgments).* Ta metoda dovoljuje, da v analizo vključimo vse stranke, tudi tiste, ki volilnih programov nimajo. Ankete izpolnjuje do največ nekaj sto strokovnjakov, torej niso množične, kot je anketiranje javnega mnenja.

V diplomski nalogi bomo uporabili vse našete metode, ki jih bomo v nadaljevanju tudi podrobneje predstavili.

## 5.1 ANALIZA STRANKARSKIH DOKUMENTOV

Prvi način preučevanja stališč in pozicij političnih strank, ki je splošno priznan, je analiza strankarskih dokumentov, med katerimi so volilni programi največkrat uporabljen dokument za analize.

Formalni volilni programi so najočitneje izražena stališča o politikah (angl. *policy*), ki jih izrazijo vodstva strank (Klingeman in drugi 1994, 241).

Vse stranke dajo uradne izjave o politikah, ki jih bodo podpirale, med volilno kampanjo. Najbolj običajen način, kako so te izjave predstavljene, so dokumenti, ki jih odobri vodstvo stranke (Klingeman 1994, 21), in to je volilni program. Po navadi je to tudi edini dokument, ki je dejansko predstavljen v imenu celotne stranke (Klingeman in drugi 1994, 21).

Kustec Lipicerjeva (2009, 15) jih vidi kot eno najbolj racionalnih in neosebni orodij volilnega boja, ki presega uporabnost zgolj v času volilnega boja. Lahko je trdna vsebinska podlaga povolilnega delovanja izvoljene oblasti. Volilni programi pomagajo volivcem odločati, komu bodo oddali svoj glas, po volitvah pa lahko s pomočjo volilnih programov spremljajo uresničevanje predvolilnih obljub in načrtov (Kustec Lipicer 2009, 16).

V volilnih programih kandidati na volitvah predlagajo rešitve za širše družbene (ekonomske, politične in druge) probleme in s tem ponujajo volivcem eno od možnosti za povolilno zastopanje (Zajc, Koprivnik, Kustec Lipicer 2012, 21).

Med razlogi za pripravo volilnih programov se izpostavljajo predvsem trije (Zajc, Koprivnik, Kustec Lipicer 2012, 22), in sicer:

- lastni strankarski motivi (strankarska identiteta, urejanje notranjih odnosov);
- motiv nagovarjanja volivcev;
- orodje za koalicijsko usklajevanje.

Vsebina volilnih programov, kot jih opisujejo Zajc, Koprivnik, Kustec Lipicer (2012, 22), pa predvsem obsega tri vrste vsebin:

- ideološke usmeritve, pozicije in prednostne cilje stranke;
- širša, vsebinsko že konkretnjša stališča, ki jih kandidati in potem vlada gojijo do posameznih vsebinskih področij in vsebin javnih politik;
- konkretna, specifična, operativno razširjena stališča, tudi že konkretne cilje.

V mednarodno primerjalnem raziskovanju in analiziranju volilnih programov političnih strank je eden pomembnejših projektov nastal v obliki Manifesto research group (MRG), ustanovljenem leta 1979 in danes poznanem pod MARPOR. Cilj MRG je bil primerjati javne politike političnih strank skozi čas, med državami in z analizo vsebine volilnih programov (Gomez, Alonso 2007, 1).

MARPOR zbira in kodira strankarske volilne programe iz več kot 50 držav, podatkovna baza pa vključuje predvolilne programe več kot 1.000 strank iz več kot 50 držav (na petih kontinentih).

Glavna naloga MRG je bila razvoj klasifikacijske sheme, ki bi pokrivala celotno vsebino volilnih programov iz primerjalnega in longitudinalnega vidika (Gomez, Alonso 2007, 1).

Klasifikacijska shema, ki jo uporabljajo, je sestavljena iz 56 širokih kategorij, ki so grupirane v sedem glavnih javnopolitičnih področij. Za uvrščanje podatkov v kategorije uporabljajo kodirni sistem, pri katerem kot osnovno enoto analize uporabljajo stavke v volilnem programu. Vsak stavek je nato uvrščen v eno izmed omenjenih 56 kategorij.

Klasifikacijska shema je sestavljena iz 26 bipolarnih pozicij in 29 unipolarnih pozicij, podrobneje predstavljenih v prilogi A, spodaj pa je predstavljenih sedem glavnih tematskih področij (Volkens in drugi 2015, 9–28):

1. zunanji odnosi,
2. svoboda in demokracija,
3. politični sistem,
4. ekonomija,
5. socialna država in kakovost življenja,
6. struktura družbe,
7. socialne skupine.

Na podlagi kodirnih enot (stavkov) se nato izračuna delež, ki ga posamezna kategorija zavzame v celotnem besedilu. Rezultate uporabijo kot indikator pomembnosti področja določene javne politike za stranko, ki je predvolilni dokument pripravila.

Poleg naštetih kategorij raziskovalci v raziskavi izračunajo koeficient, ki nakaže, kako so stranke uvrščene v dimenziji levo-desno. V raziskavi je označen kot RILE.

RILE je povzet po raziskavi Laverja in Budgea, ki sta odkrila tendenco, da se programi umeščajo v dimenziji desno-levo. RILE je bil razvit na podlagi odkritja, da prostorska analiza strank producira jasno in dominantno levo-desno dimenzijo v večini preučevanih držav. Klingeman, Budge in Laver (1994, 38–39) trdijo, da je ta dimenzija (torej levo-desno) najboljša predstavitev volilnih programov.

Opisujejo trinajst levih poudarkov in trinajst desnih poudarkov, ocenjenih v odstotkih; odstotki desnih poudarkov so odšteti od odstotkov levih poudarkov. Rezultat je t. i. RILE, ki predstavlja interval levo-desno:

**Preglednica 5.1:** Izračun lestvice RILE (angl. right left scale)

Kompozicija RILE		
Levi poudarki:		Desni poudarki:
Seštevek % za		Seštevek % za
Dekolonizacija	Minus	Vojska, vojna pozitivno
Vojska, vojna negativno		Svoboda, človekove pravice
Mir		Konstitucionalizem
Internacionalizem		Učinkovita avtoriteta
Demokracija		Svobodno podjetništvo
Reguliran kapitalizem		Ekonomske spodbude
Ekonomsko planiranje		Ekonomska ortodoksnost
Regulirana ekonomija		Proti javnemu sektorju
Nacionalizacija		Naravni način življenja
Za socialno državo		Tradicionalna morala
Za izobrazbo		Red in Mir
Za delavske pravice		Socialna harmonija

Vir: Klingemann (1994, 40)

V rezultatih raziskave je predstavljena lestvica RILE, ki pomaga strankin dokument uvrstiti v levo-desni kontinuum.

Gomez in Alonzo (2007, 2–4) pišeta o štirih področjih, v katerih so se podatki iz MARPOR uspešno uporabljali:

1. Uspešno je bila merjena sprememba politik strank v več državah glede na levo-desno dimenzijo.
2. Analize volilnih programov predstavljajo izziv široko sprejetim predpostavkam, ki so veljale za delovanje političnih sistemov.
3. Zbir podatkov o volilnih programih strank omogoča analizo odnosov med strankami in volivci.
4. Zbir podatkov omogoča analizo odnosov med strankami, vladami in sprejetimi javnimi politikami.

Kodirna analiza MARPOR je deležna številnih kritik. Zlasti s strani doseganja ustreznosti stopnje zanesljivosti, preverljivosti in spremenljivosti (Kustec Lipicer 2011, 54) z ročnim kodiranjem.

Zaradi ovrednotenja metodologije, ki jo uporablja MARPOR, je Simona Kustec Lipicer (2011, 56) izvedla nekaj intervjujev, ki so podali svoje zaznave o projektu, in prišla do naslednjih zaključkov:

- Preučevanje volilnih programov je pomembno, ker se volilni programi pojmujejo kot najvišji predvolilni dokument političnih strank.
- Preučevanje političnih besedil (tudi predvolilnih programov) je svoje politološke relevantne teoretske opore dobilo že v petdesetih letih prejšnjega stoletja.
- Kodiranje vsebin volilnih programov velja za metodološko zahtevno, postopkovno, časovno in podatkovno kompleksno raziskovalno metodo, ki daje najbolj pregleden in enostaven vpogled v njihove vsebine.
- Kodirna metodologija je vodilni metodološki pristop, ki omogoča analizo javnopolitičnih stališč v političnih dokumentih.
- Prihodnost analiziranja vsebin javnopolitičnih stališč je odvisna predvsem od kodirne metodologije. Ko so Kustec Lipicer, Koprivnik, Deželan in Maksuti (2005, 115) v svoji raziskavi preučevali volilne programe slovenskih strank, so na podlagi MARPOR za slovenske volilne programe prišli do naslednjih ugotovitev:
  1. Strukture slovenskih volilnih dokumentov se skozi čas pomembno ne spreminjajo, največ pozornosti je namenjeno (v tem vrstnem redu) vsebinam blaginje in kakovosti življenja, gospodarski tematiki, politično sistemski vsebini, vsebini družbeno relevantne tematike, najmanj pa je tematik mednarodnih odnosov.
  2. Da se volilni dokumenti po dolžini, obsegu in namenskosti pomembno razlikujejo; to je tudi tako, ker so nekateri napisani prav za volitve, medtem ko nekatere stranke za volitve uporabljajo svoje splošne programe.
  3. Pojavila se je cepitev med programi parlamentarnih in neparlamentarnih strank.

Na istem mestu avtorji opozarjajo, da je treba vse te elemente umestiti v okvir časa in okolja, v katerem so programi nastajali.

Avtorji trdijo, da so vsebine predvolilnih programov slovenskih političnih strank, z ideološkega vidika šibko polarizirane, kar po njihovem še dodatno utrjuje kvalitativna strokovna ocena slovenskih koderjev volilnih programov, ki v teh dokumentih zaznavajo prevlado rutinskih in deklarativnih stališč. Stališča se v času ne spreminjajo in so si vedno bolj podobna (Kustec Lipicer 2011, 150).

## 5.2 ANKETIRANJE STROKOVNJAKOV (angl. EXPERT SURVEYS)

Drugi način preučevanja stališč in pozicij političnih strank je anketiranje strokovnjakov o stališčih strank. Ena najbolj priznanih longitudinalnih študij na tem področju je Chapel hill expert survey (CHES), ki jo izvajajo raziskovalci univerze v Severni Karolini v ZDA.

Raziskovalci v CHES že od leta 1999 strokovnjake iz posameznih držav s področja političnih ved sprašujejo o pozicioniranju strank, s tem da odgovarjajo na vprašanja o ideološki naravnosti vodstev političnih strank.

Anketa prvenstveno meri ideološko pozicioniranje političnih strank, njen drugotni namen pa je spremljanje naravnosti političnih strank do EU (Bakker 2012, 144).

Jedro vprašalnika sestavljajo štiri dimenzije:

1. generalno pozicioniranje strank v ideološkem kontinuumu levo-desno;
2. strankarsko pozicioniranje v levo-desni ekonomski dimenziji tega kontinuuma;
3. strankarsko pozicioniranje v dimenziji GAL-TAN<sup>1</sup> tega kontinuuma;
4. strankarsko pozicioniranje glede na EU-integracije.

V zadnji raziskavi leta 2014 so sodelovali strokovnjaki iz 31 držav (države EU, Norveška, Švica in Turčija). Ocenili so 268 strank v teh državah. Ločene ankete so bile narejene tudi s strokovnjaki iz držav z Balkana, ki so uradno kandidatke za pridružitve EU. Vprašalnikom za ti dve raziskavi so skupna vprašanja pozicij strank do EU-integracij, generalno levi-desni kategoriji in o socialni usmerjenosti strank.

Metoda raziskovanja, ki jo opisujemo, se zanaša na mnenja strokovnjakov in ima zato mnoge dobre lastnosti:

1. Ankete strokovnjakom se lahko pošljejo takrat, ko se raziskava dela, torej se ni treba zanašati na rezultate anket javnega mnenja ali zbirati predvolilne programe.

---

<sup>1</sup> GAL: green/alternative/libertarian (zelen/alternativen/libertaren); TAN: traditional/authoritarian/nationalist (tradicionalen/avtoritaren/nacionalističen).

2. Strokovnjaki imajo pri odgovarjanju na vprašalnik vpogled v več dimenzij strankarskega delovanja (volilni programi, volilne kampanje, parlamentarno obnašanje ipd.).
3. Ne nazadnje vprašalniki strokovnjakom postavljajo enotna vprašanja, medtem ko raziskave volilnih programov skupna vprašanja le inducirajo (zato potreba po obsežnem in natančnem kodificiranju) (Bakker idr. 2012, 148).

Kljub dobrim lastnostim je treba omeniti tudi nekaj zadržkov pri uporabi te metode. Ian Budge je izpostavil štiri pri anketah strokovnjakov (Steinberg in Marks 2007, 347–48):

1. »Katera« stranka se meri?

Sprašuje se, ali strokovnjaki merijo stranko na terenu, stranko, ki je v vladi/parlamentu, ali strankarsko organizacijo.

2. Kakšna individualna merila imajo anketirani strokovnjaki?

Tudi pri strokovnjakih so pojmovanja levo-desno lahko abstraktna in subjektivna.

3. Ali strokovnjaki ocenjujejo namene strank ali njihova dejanja?

4. Časovni okvir, v katerem ocenjujejo stranko in njena stališča.

V primerjavi različnih metod merjenja strankarskih pozicij v Evropi Elizabeth Hodge in drugi (2010, 699) zaključujejo, da je CHES relativno zanesljiv in uporaben vir informacij.

### **5.3 MNOŽIČNE JAVNOMNENJSKE ANKETE**

Tretji način preučevanja stališč in pozicij političnih strank je analiza množičnih javnih anket.

Javnomnenska anketa je raziskava odnosa določene in reprezentativne populacije do aktualnih tem. Javnomnenske ankete predstavljajo mnenje te populacije na podlagi vzorca, ki je dovolj velik, da predstavlja celotno populacijo. Anketiranje javnega mnenja je bilo prvič izvedeno v letu 1824, ko je časopis »The Harrisburg Pennsylvanian« izvedel anketo o predsedniški tekmi v ZDA (conservapedia). Vendar so se ankete začele množično pojavljati šele v tridesetih letih 20. stoletja, ko so bila sprejeta načela verjetnostnega vzorčenja in način zbiranja podatkov (1ka). Do petdesetih let 20. stoletja so se razširile v večino držav modernega sveta (conservapedia). Razvoj anket je šel prek državne statistike (sistematično zbiranje podatkov o populaciji) do uporabe anket za razumevanje družbenih problemov,



preučevanja »povprečnega človeka (predvsem odnosa povprečnega človeka do javnomnenjskih vprašanj in volilnih napovedi) ter nazadnje preučevanje odnosa do izdelkov in storitev (tržno raziskovanje) (1ka).

Kljub prednostim množičnih anket pri razkrivanju stališč javnosti do različnih vprašanj pa imajo te tudi nekaj slabosti oziroma so podvržene različnim anketnim napakam, ki so (1ka):

1. nepokritje: ciljna populacija nima možnosti, da je izbrana v vzorec;
2. neodgovori: odgovori tistih, ki niso izbrani, so različni od odgovorov izbranih;
3. napake pri vzorčenju: ko izbrani vzorec populacije ne predstavlja ciljne populacije;
4. napake pri merjenju, ki jih lahko razdelimo v dve skupini:
  - 4.1. napake anketiranca: različni anketiranci odgovarjajo z različno stopnjo napake zaradi različnih kognitivnih sposobnosti ali motivacije;
  - 4.2. napaka merskega dokumenta: če ima besedilo vprašalnika učinek na kakovost odgovorov.

Za diplomsko nalogo bomo analizirali ankete projekta Slovensko javno mnenje, ki je najobširnejša longitudinalna družboslovna empirična raziskava v Sloveniji. Narejena je na reprezentativnem vzorcu polnoletnih državljanov in je sestavljena iz dveh različnih sklopov. Prvi sklop vprašanj je namenjen opazovanju dinamike stališč (družboslovne in politične teme, stališča do strukturnih problemov in odnos do javnih zadev in pripravljenosti za javno angažiranje). Drugi sklop je sestavljen iz vprašanj za ugotavljanje socialnoekonomskih in demografskih spremenljivk (spol, starost, etničnost ipd.).

Zaradi vztrajanja pri dolgoročnem formatu raziskava zagotavlja kakovostne znanstvene informacije in daje vpogled v razumevanje procesov v slovenski družbi (cjm).

## 6 EMPIRIČNI DEL

### 6.1 ZGODOVINA SDS

Kot že v uvodu SDS vidi svoje korenine v dveh političnih gibanjih, in sicer v Slovenski demokratični zvezi in Socialdemokratični zvezi Slovenije.

Leta 1987 v času stavke litostrojskih delavcev nastane iniciativni odbor za socialdemokratično stranko, ki se pozneje spremeni v stranko, leta 1989 nastane Socialdemokratična zveza Slovenije (SDZS). Njen prvi predsednik je France Tomšič. Leta 1990 se na prvem kongresu stranke preimenuje v Socialdemokratično stranko Slovenije (SDSS) (Delo 2014, 4. december).

Aprila 1990 stranka nastopi na prvih demokratičnih volitvah (7,8 % glasov) in v koaliciji Demos postanejo del osamosvojitvene vlade. Na državnozborskih volitvah leta 1992 se s podporo 3,34 odstotka glasov uvrsti na zadnje mesto med strankami, ki so prišle v DZ, in vstopi v Drnovškovo vlado. Vodenje stranke (zaradi bolezni Jožeta Pučnika) prevzame Janez Janša (Delo 2014, 4. december).

Leta 1992 postane pridružena članica Socialistične internacionale, iz katere izstopi leta 1996.

Spomladi leta 1994, ko je Janša zaradi afere odstavljen kot obrambni minister, stranka zapusti Drnovškovo vlado.

Leta 1995 se stranki pridružijo Narodni demokrati Slovenije, pravni nasledniki SDZ. Marca 1996 se stranka preimenuje v Socialdemokratično Slovenijo (SDS).

Novembra 1996 po volitvah v DZ postane tretja najmočnejša parlamentarna stranka (16,6 %). Njen poskus oblikovanja koalicijske vlade s Slovensko ljudsko stranko in Slovenskimi krščanskimi demokrati se ne posreči. Ostane v opoziciji (Delo 2014, 4. december).

Leta 2000 vstopi v Bajukovo vlado, predsednik stranke Janša znova postane obrambni minister, na volitvah istega leta SDS doseže 15,8 odstotka glasov.

Septembra 2001 dobi status opazovalke v EPP. Leta 2002 postane polnopravna članica v Internacionali sredinskih strank (CDI) in leta 2003 pridružena članica v Evropski ljudski stranki (EPP) (Delo 2014, 4. december).

Septembra 2003 se preimenuje v Slovensko demokratsko stranko (SDS).

Oktober 2004 zmaga na parlamentarnih volitvah (29,08 % glasov) in sestavi vlado skupaj s SLS, NSi in stranko Desus. Na državnozborskih volitvah septembra 2008 SDS znova postane opozicijska stranka (29,29 % glasov) (Delo 2014, 4. december).

Po padcu vlade leve koalicije na državnozborskih volitvah v letu 2011 zasede drugo mesto (26 %), vendar kljub temu sestavi vlado, ki deluje le dobro leto dni.

Na predčasni volitvah leta 2014 ponovno zasede drugo mesto z 20,71 odstotka glasov (Delo 2014, 4. december).

Od prvih volitev v državni zbor do zadnjih volitev leta 2014 je stranka za vsake volitve pripravila nov volilni program. Skupaj imajo šest volilnih programov. V preglednici je predstavljena le »količinska« primerjava med programi v izhodiščnih vidikih ([www.sds.si](http://www.sds.si)).

### **Preglednica 6.1: Primerjava programov SDS**

Obdobje	Naslov programa	Število strani	Število točk programa
1992-1996	»Skupaj bomo zmogli«	11	5 točk, 14 podtočk
1996-2000	»Čas je za spremembe«	39	16
2000-2004	»Program SDS za Slovenijo«	19	15
2004-2008	»Slovenija na novi poti«	119	14
2008-2012	»Slovenija na pravi poti«	104	16
2012-2015	»Program za Slovenijo; 10+100 rešitev«	99	16

## **6.2 PERCEPCIJA ANKETIRANCEV GLEDE IDEOLOŠKEGA POZICIONIRANJA SDS**

Kot smo napisali, je glavno vprašanje, ki nas v diplomskem delu zanima, ali se je stranka SDS premikala v ideološkem kontinuumu. Za analizo pozicije SDS v ideološkem kontinuumu levo-desno bomo uporabili vse tri že predstavljene načine razkritja analize ideološke pozicije.

Najprej se bomo lotili percepcije anketirancev glede ideološkega pozicioniranja SDS. Za analizo bomo uporabili raziskave, ki so nastale v letu volitev ali najbližjem naslednjem letu, če v letu strankarskih volitev raziskava javnega mnenja ni bila izvedena. Volitve so potekale v letih 1992, 1996, 2000, 2004, 2008, 2011 in 2014.

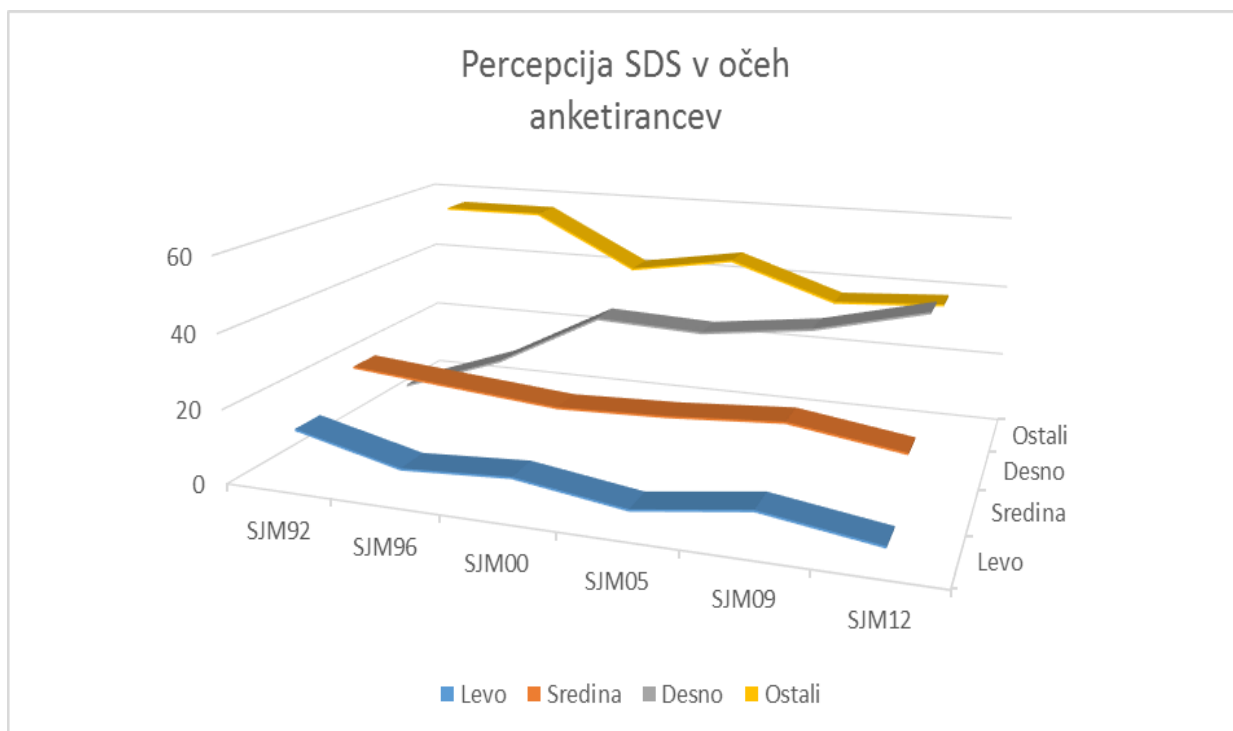
Anketno vprašanje »prosimo, da s pomočjo spodnje lestvice, kjer 0 pomeni levico, 10 pa desnico, poveste, kam bi uvrstili posamezne politične stranke?« je bilo zastavljeno v SJM v letih 1995, 1996, 1997, 1998, 1999, 2000, 2001, 2003, 2005, 2009 in 2012. Treba je omeniti, da je bila različica vprašanja postavljena tudi v SJM 1992. Vprašanje je bilo: »Sedaj pa imate pred seboj listo strank, ki so zastopane v slovenski skupščini. Za ene velja, da so bolj desne, za druge, da so bolj leve, tretje pa se predstavljajo kot stranke sredine. Kaj menite vi osebno, kam - levo - v sredino - desno, sodijo spodaj navedene stranke?« V tej raziskavi je bila uporabljena 5-stopenjska lestvica, kjer sta bili 1 in 2 »desno« in »povsem desno«, 3 je bila »sredina«, 4 in 5 pa sta bili »levo« in »povsem levo«.

Za potrebe analize bomo lestvici priredili (rekodirali) v isti format, kot je prikazano v preglednici.

**Preglednica 6.2:** Uporabljen format za ocene volivcev

Uporabljen format	SJM 92	SJM96-SJM12
Levo	Povsem levo, levo	0, 1, 2, 3
Sredina	Sredina	4, 5, 6
Desno	Povsem desno, desno	7, 8, 9, 10
Ostali	Ne vem, brez odgovora	Ne vem, brez odgovora

**Preglednica 6.3:** Percepcija SDS v očeh anketirancev



Delež anketirancev, ki SDS uvrščajo na levo, je od leta 1992 do 2014 strmo padel.

V prvi anketi, ki jo obravnavamo, je bil delež anketirancev, ki so označili SDS za levo stranko, 13,4 odstotka. V zadnji iz leta 2012 je padel na 3,7 odstotka.

Delež anketirancev, ki je SDS ocenil kot sredinsko stranko, je bil relativno stabilnejši ter je nihalo med 17 in 22 odstotki, brez večjih odstopanj. V zadnji anketi iz leta 2012 se je delež spustil na 15,3 odstotka.

Močno se je spremenil delež anketirancev, ki so stranko uvrščali v desni pol. V letu 1992 je bilo takih le 7,7 odstotka, v nadaljnjih anketah je postopoma rasel do 43,1 odstotka v letu 2012.

Podobno veliki premiki so se dogajali pri anketirancih, ki na to vprašanje niso odgovarjali ali pa je bil odgovor »ne vem«; z dobrih 56 odstotkov v letih 1992 in 1996 je ta delež padel in je bil v zadnji anketi iz leta 2012 38,1 odstotka.

Spremembe v percepciji, ki jih lahko dobimo iz zgoraj predstavljenih podatkov, so:

- Na začetku je višji delež anketirancev označeval SDS za levo stranko.

- Delež anketirancev, ki stranko ocenjujejo kot levo, se je zmanjševal in je pristal pri skoraj zanemarljivih 4 odstotkih, tako da lahko rečemo, da SDS anketiranci ne povezujejo več z levico.
- Delež volivcev, ki SDS ocenjuje kot sredinsko stranko, je relativno stabilen in ne kaže, da bi se dogajal kakšen večji premik.
- Delež anketirancev, ki stranko uvršča na desnico, se je v tem času močno povečal z dobrih 7,7 na 43,1 odstotka. Stranka se je v tem času po mnenju volivcev očitno močno profilirala in se pozicionirala kot desna stranka.

### 6.3 ANALIZA MARPOR ZA VOLILNE PROGRAME SDS

SDS je med letoma 1992 in 2014 pripravila šest predvolilnih programov. Če jih vsaj na kratko analiziramo, vidimo, da so se razvijali po vsebini in dolžini. Prvi program ima 11 strani in 9 poglavij, medtem ko ima zadnji (iz leta 2012) 99 strani in 16 poglavij.

V MARPOR je kodificiranih vseh šest programov SDS. V analizi volilnega programa iz leta 1992 je kodificiranih in razvrščenih 255 izjav (codes), v nadaljnjih programih pa se število kodificiranih izjav strmo poveča na okoli 2.000.

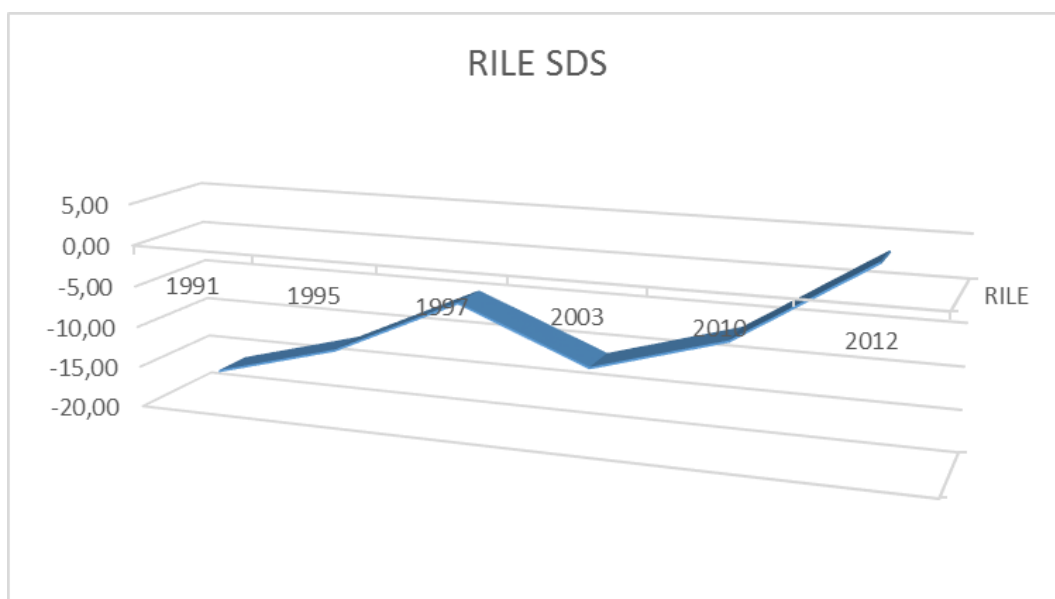
MARPOR beleži stranko SDS pod dvema kodama, s katerimi identificirajo stranke. Vodijo jo kot SDSS in SDS. Ena izmed kategorij uvrščanja v MARPOR je tudi »parfam«, ki jo sami v svojem kodirniku opisujejo kot »Pogojni skupek političnih strank in zavezništev v sledeče duhovne družine, spremenljivka je stalna in ne upošteva mogoče spremembe duhovne družine« (Volkens idr. 2015, 4), kljub temu so SDS po spremembi imena prekategorižirali iz duhovne družine socialdemokratskih strank v duhovno družino konservativnih strank.

Kot smo pisali že predhodno, so Klingeman, Laver in Budge (1994, 38–39) pisali o tem, da obstaja tendenca, da se strankarski programi umestijo v kontinuum levo-desno. Za preveritev, kam se uvršča strankin program (torej levo ali desno), so razvili t. i. »right left scale« (lestvico RILE), ki jo uporabljajo tudi strokovnjaki iz MARPOR. Rezultati so pozitivni za levo usmeritev in negativni za desno usmeritev. Seveda je pomembno, da omenimo, da »pozitivne« in »negativne« ocene ne smemo razumeti kot »dobro« in »slabo«. Oceni sta le posledica formule za RILE, ki število desnih elementov odšteje od števila levih in s tem

posledično programi, ki imajo več desnih elementov, dobijo negativni seštevek, medtem ko programi, ki imajo več levih elementov, dobijo pozitivni seštevek.

Ocena RILE začetnih programov SDS je negativna, prvi program je ocenjen z  $-16,08$ . Šele poznejši programi se začnejo približevati ničli, zadnji program, pripravljen za volitve 2012, pa ima oceno  $+3,42$ .

**Preglednica 6.4:** Točkovanje RILE za SDS



Desni kodirni elementi se odštevajo od levih, kar pomeni, da so imeli zgodnejši programi stranke več »desnih elementov«, poznejši pa večje število levih, saj je rezultat višji.

Pri primerjanju rezultatov RILE in uvrščanju stranke v duhovne družine pride do zanimive situacije. RILE začetne programe SDS uvršča v desno. Kot vidimo, je premik zaznaven v njihovih programih. Programi se premikajo proti sredini, v zadnjem preučevanem programu je celo več levih elementov kot desnih, zato se ocena RILE zvišuje. Strokovnjaki kljub premikom strankinih programov proti sredini spremenijo oceno duhovne družine stranke, saj, kot smo že pisali, jo pred spremembo imena uvrščajo v socialdemokratsko družino, torej med leve stranke, po spremembi imena pa jo uvrščajo v konservativno družino strank, torej na desno.

Velik delež »desnih« izjav začetnih programov lahko delno štejeemo k dejstvu, da se je Slovenija na začetku devetdesetih let prejšnjega stoletja osamosvojila in so imele kategorije, kot so »provojaška naravnost«, »svobodno podjetništvo« (kot nasprotje komunističnega planiranega gospodarstva) in druge desne kategorije, v času tranzicije veliko vlogo.

Na rezultat vsekakor vplivajo tudi različno dolgi programi, saj se je število kodificiranih izjav od prvega programa leta 1992 do zadnjega v letu 2012 povečalo za osemkrat. Zaključimo lahko, da se je stranka premikala proti sredini in poskušala odpirati teme, za katere je ocenila, da ji bodo prinesle večji uspeh na volitvah.

V prejšnjem poglavju smo zaključili, da se je stranka v očeh volivcev v razvoju močno profilirala kot desna. Ko te rezultate primerjamo z rezultati RILE, se tako močno profiliranje na desno v programih ne opazi. Celo nasprotno, v programih SDS se povečuje delež »levih« izjav, vseeno pa jo strokovnjaki, ki v tem času sodelujejo z MARPOR, prekategorizirajo iz socialdemokratske skupine duhovnih družin (iz levice) v konservativno družino (na desnico).

#### **6.4 OCENE STROKOVNJAKOV GLEDE IDEOLOŠKEGA POZICIONIRANJA STRANK**

Raziskava Chapel hill sega v leto 1999, slovenske strokovnjake pa so prvič anketirali v letu 2002. Na slovensko anketo je v letu 2002 odgovorilo pet strokovnjakov, na zadnjo, iz leta 2014, pa štirinajst.

Strokovnjaki anketiranci so bili zaprošeni, da na lestvici od 0 do 10, kjer 0 pomeni ekstremno levico, 5 pomeni sredino, 10 pa ekstremno desnico, najprej ocenijo skupno ideološko naravnost SDS.

Strokovnjaki so stranki kot generalno ideološko usmerjenost skozi leta namenili naslednje ocene.

**Preglednica 6.5:** Ideološka naravnost SDS po ocenah strokovnjakov



leto	Ideološka naravnost
2002	6,4
2006	7,4
2010	6,9
2014	8,7

Po ocenah strokovnjakov, tako kot v očeh slovenskih volivcev, se je SDS v letih od 2002 pa do 2014 premaknila bolj desno.

Naslednje vprašanje anketirancem je, ali lahko na isti način ocenijo tudi naravnost stranke do ekonomskih politik. Vprašanje se je nanašalo predvsem na pozicijo strankinih voditeljev do vprašanja vmešavanja države v ekonomijo, torej tudi do državnega lastništva produkcijskih sredstev (vprašanje, ki po Wareu deli stranke na leve in desne). Za vprašanje je uporabljena enaka lestvica kot pri vprašanju generalne ideološke usmerjenosti stranke.

**Preglednica 6.6:** Ekonomska naravnost SDS po ocenah strokovnjakov

leto	ekonomska naravnost
2002	4,8
2006	6,4
2010	5,9
2014	8,6

Začetne ocene, ki so jih strokovnjaki namenili ekonomskim politikam SDS, so v povprečju nižje (torej bolj proti levi) kot pri splošni ideološki naravnosti. Začnejo se celo pod pet, vendar se v poznejših anketah oddaljijo od sredine in se premaknejo višje po lestvici, torej proti desni. Strokovnjaki pri prvi oceni SDS začetno ekonomsko naravnost ocenjujejo malenkost bolj levo od sredine (ki je v tej anketi pri pet).

Pri zadnji anketi iz leta 2014 sta si oceni splošne ideološke usmerjenosti in ocena ekonomskih politik podobni.

Podobne premike lahko vidimo tudi pri drugih vprašanjih v anketi, in sicer da se SDS po ocenah strokovnjakov premika po lestvici proti desni, izhodišča (leto 2002) pa so okoli sredine. Po ocenah strokovnjakov iz ankete se očitno SDS z leti pozicionira bolj na desno stran.

Tudi strokovnjaki, ki odgovarjajo na CHES-ovo anketo, razvrščajo stranke v duhovne družine, umestitev pa skušajo strokovnjaki dodatno utemeljiti še s članstvom strank v mednarodnih združenjih in kako se stranka uvršča sama (Bakker idr. 2014, 15). Na podlagi

predstavljene metodologije strokovnjaki iz CHES uvrščajo SDS v duhovno družino konservativnih strank.

Čeprav je časovni razpon raziskave CHES krajši in imamo primerljive podatke za SDS, šele od leta 2002 naprej vidimo, da so strokovnjaki ocenili, da se je stranka premaknila in profilirala za bolj desno, kar se sklada z zaključki analize iz MARPOR in ocen javnosti v prejšnjih dveh poglavjih.

## **6.5 VOLIVCI IN NJIHOVO IDEOLOŠKO POZICIONIRANJE**

V dosedanjih poglavjih in umestitvi SDS po ideološkem kontinuumu in premikanju te stranke po njem smo ugotovili, da se je stranka v pogledu ideološke pozicije premaknila po ocenah volivcev, strokovnjakov in tudi po metodologiji, ki jo uporablja MARPOR.

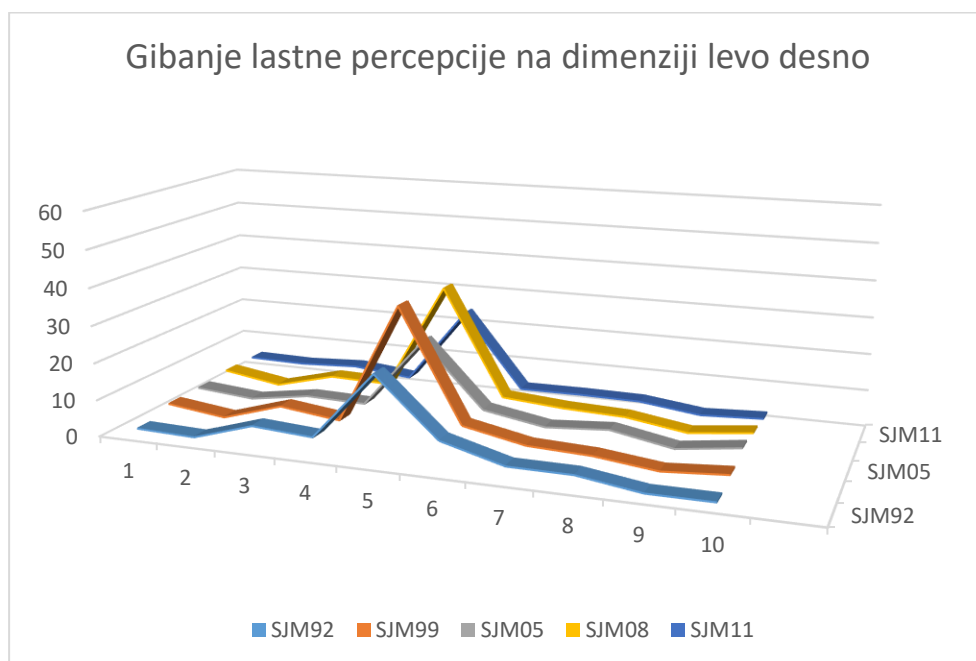
Vprašanje je, zakaj se politične stranke ideološko spreminjajo in s tem repozicionirajo v ideološkem kontinuumu. Ob upoštevanju kratko predstavljenih ugotovitev nekaterih avtorjev bi spremembe ideološke pozicije posamezne stranke pričakovali zaradi ideoloških sprememb v javnosti in repozicioniranju javnosti v ideološkem kontinuumu levo-desno. Zato smo na začetku postavili hipotezo, da se je stranka premaknila, ker se je po ideološkem kontinuumu premaknilo tudi volilno telo. V tem poglavju bomo preverili, ali se je to res zgodilo. Za analizo bomo ponovno uporabili SJM.

Vprašanje je pomembno, saj nam da odgovor, kam volivci uvrščajo sami sebe, in tako omogoči vpogled v to, kako se je premikalo volilno telo. Pomembno je tudi vprašanje perspektive, če se točka A v prostoru premakne, se razdalja do točke B spremeni, tudi če B ostane na istem prostoru. To dejstvo lahko uporabimo tudi pri raziskavi premikov strank in volilnega telesa. Razumeti moramo, kako se je premikalo volilno telo, da bi bolje razumeli (ocenili), ali se je stranka premaknila.

Vprašanje, ki ga v SJM postavijo glede lastnega ideološkega pozicioniranja, se glasi: »prosimo, da s pomočjo spodnje lestvice, kjer 0 pomeni levico, 10 pa desnico, poveste, kam bi uvrstili posamezne politične stranke«. Postavljeno je bilo v raziskavah SJM v več letih,

uporabili pa bomo rezultate iz raziskav 1996, 2000, 2005, 2009 in 2012. Kljub drugačni ocenjevalni lestvici bomo uporabili tudi raziskavo iz leta 1992.

**Preglednica 6.7:** Gibanje lastne ideološke naravnosti volivcev



Tudi tukaj bomo podobno kot v poglavju o percepciji anketirancev o ideološki usmerjenosti SDS lestvici rekodirali, da ju lahko uporabimo v enotni preglednici. Za rezultate na lestvici od 1 do 4 bomo predpostavili, da so se anketiranci ocenili kot levo usmerjene, za rezultate na lestvici 5 in 6 bomo predpostavili, da so se anketiranci ocenili kot sredinske, za rezultate od 7 do 10 pa bomo predpostavili, da so se anketiranci ocenili kot desno usmerjene.

14,2 odstotka anketirancev v letu 1992 se je samouvrstilo v levi del ideološkega kontinuuma, delež levo usmerjenih volivcev se je pri nadaljnjih anketah povečal in se v zadnji anketi iz leta 2011 ustalil na 19 odstotkih.

Anketirancev, ki so se samouvrstili v sredino, je bilo v letu 1992 31,5 odstotka. Po nihanju v naslednjih anketah se je delež volivcev, ki se ocenjujejo za sredino, v letu 2011 ustavil pri 28 odstotkih.

Delež anketirancev, ki so se samouvrstili v desni del ideološkega kontinuuma, je bil v letu 1992 8,7 odstotka. Po nihanju v naslednjih anketah se je delež desno usmerjenih volivcev leta 2011 ustavil pri 11,6 odstotka.

Če primerjamo nihanja volivcev, ki se ocenjujejo za sredinske, in volivcev, ki na to vprašanje ne odgovarjajo, vidimo, da so najbolj množične selitve ljudi ravno med tema dvema kategorijama. Če se ljudje v povečani meri v volilnem letu meri ocenjujejo kot sredina najbolj pade delež ljudi na vprašanje ne odgovarjajo in obratno.

Iz predstavljenih števil sledijo naslednji sklepi:

- Deleža anketirancev, ki se samouvrščata v levi ali desni del ideološkega kontinuuma, sta relativno stabilna.
- Najbolj niha rezultat anketirancev, ki se označujejo za sredinske. Podobna nihanja, kot jih doživlja delež anketirancev, ki se označujejo za sredino, vidimo pri anketirancih, ki na to vprašanje odgovorijo z »ne vem« ali ki so brez odgovora.
- Največji delež ideološko opredeljenih anketirancev se zadržuje okoli sredine.
- Volilno telo se skozi čas ni bistveno repositioniralo v ideološkem kontinuumu levo-desno.
- Če politične stranke naredijo podobne sklepe, vidimo, da se jim najbolj splača boriti za volivce, ki se označujejo za sredinske, saj je tam največ potenciala za pridobitev novih volivcev.

## **7 ZAKLJUČEK**

Cilj diplomske naloge je bil razkriti morebitno spremembo ideološke usmerjenosti stranke SDS. Izhodišče raziskovanja je bila opredelitev vloge ideologije pri nastanku in razvoju političnih strank. Kljub različnim teoretičnim pristopom nastanka in razvoja političnih strank smo odkrili, da ideologija močno vpliva pri vsakem izmed teh pristopov. Odkrili smo tudi, da ideologija pri političnih strankah ni statična, zato smo pogledali razloge za spremembe

ideologij in odkrili, da je sprememba ideologije eno izmed orodij, ki ga stranke uporabljajo pri boju za volilno podporo.

Za pozicioniranje in merjenje premikov političnih strank v ideološkem kontinuumu levo-desno lahko uporabimo tri metode: analizo predvolilnih programov, mnenja strokovnjakov in analizo množičnih javnomnenjskih anket, skozi katere javnost ocenjuje ideološko pozicioniranje političnih strank.

Za analizo ideološke pozicije in morebiten premik v kontinuumu levo-desno smo izbrali SDS, pri čemer smo predpostavili, da se je stranka od svojega nastanka premaknila. SDS je bila zanimiva izbira, ker nam že hiter pogled na stranko nakazuje možnost ideološkega repozicioniranja. Na začetku se je stranka imenovala Socialdemokratska stranka Slovenije in se je hotela pridružiti Socialistični internacionali, naddržavni tvorbi, ki povezuje stranke z levo usmerjenostjo. Leta 1996 je prošnjo za članstvo umaknila in se je pridružila Internacionali krščanskodemokratskih in ljudskih strank (IDC CDI), ki združuje desnosredinske stranke iz Evropske unije, in tako leta 2003 postala polnopravna članica Evropske Ljudske stranke (EPP). V istem letu je spremenila ime in iz njega izbrisala besedno zvezo socialdemokratska.

Na podlagi zgornjih dejstev smo postavili dve hipotezi, prva se je glasila: *Stranka SDS se je od volitev 1992 dalje v ideološkem prostoru premaknila z levega na desni pol. To je mogoče opaziti na podlagi analize predvolilnih programov, v percepciji volivcev in s strani strokovne javnosti.* Druga pa je bila: *SDS je s premikom v ideološkem prostoru sledila volilnemu telesu, ki se je tudi v večji meri premaknil z levice proti desnici (na sredino).*

Prva hipoteza ima tri trditve, ki so:

1. Premik SDS je zaznaven iz točk volilnega programa po metodi analize, ki jo uporablja Manifesto research project.

Če pogledamo podatke točkovanja RILE v tej analizi, lahko vidimo, da je proces pravzaprav tekkel obratno, in sicer od postavljene hipoteze (da se je stranka premikala od leve proti desni), torej je bilo desnih elementov manj v poznejših programih. Razlogov za to je lahko več. Kot prvo so bili zgodnji programi SDS krajši. Zaradi manjšega števila kodificiranih izjav je mogoče, da prevladujejo desne tudi zaradi specifične zgodovinske situacije, v kateri so nastali volilni programi. V devetdesetih letih prejšnjega stoletja se je Slovenija osamosvojila. Takrat so bile pri vseh političnih strankah bolj izpostavljene teme,

kot sta svoboden trg in varnost. Premik po ideološkem kontinuumu lahko vseeno potrdimo, čeprav se je ob upoštevanju predstavljenih podatkov zgodil v nasprotno smer od predpostavljene.

Raziskovalci pri MARPOR pa stranko v zgodnjih letih njenega obstoja uvrščajo v duhovno družino socialdemokratskih strank, medtem ko v dokumentih za analizo poznejših programov (predvsem od spremembe imena naprej) stranko uvrščajo v duhovno družino konservativnih strank, tako da je očitno, da so premik opazili tudi oni, tokrat v smeri, ki smo jo sami predvideli.

2. Premik SDS so opazili volivci in je razviden v raziskavi SJM.

Ta del hipoteze lahko potrdimo. Dojemanje javnosti glede ideološke pozicije stranke SDS se je spreminjalo. Na začetku je večji odstotek javnosti videl SDS na levi kot na desni strani. Z leti se je dojemanje stranke s strani javnosti spremenilo. Anketiranci so SDS jasno začeli dojemati kot desno stranko.

3. Premik je zaznala tudi strokovna javnost (CHES).

Čeprav je Slovenija v anketah CHES šele od 2002 naprej, lahko tudi pri teh anketah vidimo jasen trend premikanja SDS proti desni.

Druga hipoteza predpostavlja, da se je premik SDS zgodil zaradi premika volilnega telesa na desno oziroma proti sredini. Pri analizi podatkov SJM glede lastnega umeščanja volilcev v ideološkem kontinuumu večje spremembe ne moremo potrditi. Delež ljudi, ki se samoocenjujejo za levo ali desno usmerjene, je relativno stabilen, prav tako je stabilen odstotek ljudi, ki se samoocenjujejo za sredinsko usmerjene. Do največjih prehajanj v rezultatih anket iz različnih let pride med anketiranci, ki se označujejo za sredinske, in tistimi, ki na vprašanje o svoji ideološki pozicioniranosti ne odgovarjajo ali odgovorijo z »ne vem«. Zaključek, ki ga lahko potegnemo, je, da se volilno telo ni bistveno spreminjalo ali premikalo po političnem kontinuumu. Lahko trdimo, da je največja skoncentriranost volilnega telesa okrog sredine in se ni bistveno premaknila.

Slovenija je v devetdesetih letih prejšnjega stoletja šla skozi tranzicijo, iz bivšega komunističnega sistema v moderno demokracijo. Skozi podobno tranzicijo so morale iti tudi politične stranke, ki so po nekaj letih razvoja postale moderne politične stranke, kot jih poznamo tudi drugod po Evropi in svetu. Zaradi kratkega časa razvoja ni nenavadno, da so imele stranke v slovenskem političnem prostoru nekaj težav s prilagoditvijo na zahteve slovenskega volilnega telesa. Tudi SDS se ni izognila tem težavam. Med razvojem in pri iskanju svojega prostora se je stranka spreminjala in iskala svojo identiteto.

Da je SDS resnično šla skozi obdobje iskanja identitete, dokazujeta še dve dejstvi. Kot prvo se je SDS v svojih začetkih hotela pridružiti socialistični internacionali, naddržavni tvorbi, ki združuje stranke z levičarsko usmerjenostjo. Kot drugo je stranka spremenila svoje ime in iz njega izbrisala besedno zvezo socialdemokratska ter pustila v svojem imenu le demokratska, kar nakazuje, da je stranka poskušala prekiniti svoje vezi s socialno demokracijo in se približati sredini, kjer se zadržuje največji del volilnega telesa.

## 8 LITERATURA

- Ika dostopno preko: <https://www.1ka.si/> (22.8.2016).
- Bardi, Luciano, Stefano Bartolini in Alexander H. Trechsel. 2014. Responsive and Responsible? The Role of Parties in Twenty-First Century Politics. *West European Politics*. 37(2): 235–252.
- Bakker, Ryan, Catherine De Vries; Erica Edwards, Lisbeth Hooghe, Seth Jolly, Gary Marks, Jan Rovny, Jonathan Polk, Marco Steinberg, Anna Milada Vachudova. 2015. Measuring party positions in Europe: The Chapel Hill expert survey trend file, 1999–2010. *Party Politics* 21(1): 143–152.
- Bakker, Ryan, Erica Edwards, Liesbet Hooghe, Seth Jolly, Jelle Koedam, Filip Kostelka, Gary Marks, Jonathan Polk, Jan Rovny, Gijs Schumacher, Marco Steenbergen, Milada Vachudova in Marko Zilovic. 2015. "1999 - 2014 Chapel Hill Expert Survey Trend File." *Version 1*. Chapel Hill, NC: University of North Carolina, Chapel Hill.
- Bobbio, Norberto. 1995. *Desnica in levica: razlogi in pomeni političnega razlikovanja*. Ljubljana: Znanstveno in publicistično središče Ljubljana.

- Budge, Ian; Hans-Dieter Klingemann, Andrea Volkens, Judith Bara, Eric Tanenbaum, Richard C. Fording, Derek J. Hearl, Hee Min Kim, Michael McDonald in Silvia Mendez. 2001. *Mapping Policy Preferences. Estimates for Parties, Electors, and Governments 1945–1998*. Oxford: Oxford University Press.
- Budge, Ian. 2013. *The standard Right-Left scale*. Essex. Dostopno preko: <https://manifesto-project.wzb.eu/> (22.avgust 2016).
- *Conservapedia*. Dostopno preko: [http://www.conservapedia.com/Public\\_Opinion\\_Poll#History\\_of\\_Polling](http://www.conservapedia.com/Public_Opinion_Poll#History_of_Polling) (22.avgust 2016).
- *CJM*. Dostopno preko: <http://www.cjm.si/> (22.avgust 2016).
- Čehovin, Marko. 2005. *Levo in desno: Med absolutnim in relativnim*. Diplomsko delo. Ljubljana: Fakulteta za Družbene vede.
- Dinas, Elias in Kostas Gemenis. 2009. *Measuring parties' ideological positions with manifesto data: a critical evaluation of the competing methods*. Staffs: School of Politics, International Relations and Philosophy (SPIRE) Keele University.
- Giddens, Anthony. 2000. *Tretja pot: Prenova socialne demokracije*. Ljubljana: Orbis Ljubljana d.o.o.
- Giddens, Anthony. 1996. *Beyond left and right*. Cambridge: TJ press Ltd.
- Gomez, Braulio in Sonia Alonso. 2007. *Regional manifestos project: extending the manifesto dataset to sub-national elections*. Dostopno preko: [https://www.wzb.eu/www2000/zkd/dsl/pdf/application\\_rmp.pdf](https://www.wzb.eu/www2000/zkd/dsl/pdf/application_rmp.pdf) (22.avgust 2016).
- Hafnar Fink, Danica. 2001. *Politične stranke*. Ljubljana, Fakulteta za družbene vede.
- Hooghe, Lisbet; Ryan Bakker, Anna Brigevich, Catharine De Vries, Erica Edwards, Gary Marks, Jan Rovny, Marco Steenbergen in Milada Vachudova. 2010. Research Note



Reliability and validity of the 2002 and 2006 Chapel Hill expert surveys on party positioning. *European Journal of Political Research* 49: 687–703.

- DELO.2011. Kratka zgodovina stranke SDS. Dostopno preko: <http://www.delo.si/novice/volitve/kratka-zgodovina-stranke-sds.html> (22.8.2016).
- SDS. Dostopno preko: <http://www.sds.si/> (22.8.2016).
- Katz, Richard S. in William Crotty.2006. *Handbook of Party politics*. London. SAGE publications.
- Klingemann, Hans-Dieter; Richard I. Hofferbert in Ian Budge. Parties. 1994. *Parties, Policies and Democracy*. Westview Press.
- Krašovec, Alenka. 2000. *Moč v političnih strankah: Odnosi med parlamentarnimi in centralnimi deli političnih strank*. Ljubljana. Fakulteta za družbene vede.
- Krašovec, Alenka. 2007. *Volilne študije*. Ljubljana, Fakulteta za družbene vede.
- Kustec Lipicer, Simona. 2005. *Analiza volilne kampanije za volitve v Evropski parlament 2004*: Ljubljana, Fakulteta za Družbene vede.
- Kustec Lipicer, Simona; Koprivnik, Samo; Deželan, Tomaž; Maksuti, Alem. 2009. *Volilni programi in stališča*. Ljubljana. Fakulteta za Družbene vede.
- Kuzmanič, Tonči in Ciril Oberstar. 2004. *Levica: zbornik predavanj 4.letnika delavsko-punkerske univerze*. Ljubljana. Institut za sodobne družbene in politične študije.
- Kuzmanič, Tonči in Ciril Oberstar. 2003. *Desnica: zbornik predavanj 3.letnika delavsko-punkerske univerze*. Ljubljana. Institut za sodobne družbene in politične študije.

- LaPalombara, Joseph in Myron Weiner. 1966. *Political parties and political development*. Princeton, New Jersey. Princeton University press.
- Lukšič, Igor. 2000. *Nova socialdemokracija – opredelitve in kontroverze tretje poti*. Ljubljana. Znanstveno in publicistično središče.
- Mair, Peter; Wolfgang C. Muller in Fritz Plasser. 2004. *Political Parties and Electoral Change: Party Responses to Electoral Markets*. London. Sage publications.
- Mair, Peter in Cas Mudde. 1998. The party family and its study. *Annual review of Political Science*: 211–229.
- Merz, Nicolas; Sven Regel in Jirka Lewandowski. 2016. The Manifesto Corpus: A new resource for research on political parties and quantitative text analysis. *Research and Politics* April-June: 1–8.
- Milliband, David. 1994. *Reinventing the Left*. Cambridge. Blackwell publishers.
- Rus, Veljko. 2009. *Tretja pot med antikapitalizmom in postsocializmom*. Ljubljana. Sophia.
- Ray, Leonard. 1999. Measuring party orientations towards European integration: Results from an expert survey *European Journal of Political Research* 36: 283–306, Kluwer Academic Publishers.
- Stimson, James; Macuen, Michael; Erikson, Robert. 1995. Dynamic Representation. *American political science review* 89 (3): 543 – 565.
- Steenbergen, Marco R. in Gary Marks. 2007. Evaluating expert judgments. *European Journal of Political Research* 46: 347–366.
- Sruk, Vlado. 1995. *Leksikon Politike*. Maribor. Obzorja.

- Švara, Sergio. 2014. *Slovensko javno mnenje 1968 – 2014, Terenske ankete »Slovensko javno mnenje« (SJM) na osnovi reprezentativnih vzorcev prebivalcev Slovenije. Center za raziskovanje javnega mnenja in množičnih komunikacij, Fakulteta za družbene vede (FDV), Univerza v Ljubljani. Vsebine vprašanj anket »Slovensko javno mnenje« (SJM) od 1968 do 2014, mesta vprašanj v vprašalnikih in pregled ponavljanja vprašanj.* Ljubljana: CJM.
- Toš Niko, Malnar Brina, Hafner Fink Mitja, Uhan Samo, Kurdija Slavko, Bernik Ivan, Miheljak Vlado, Falle Rebeka, Broder Živa, Vovk Tina, Zajšek Špela, Kuferšin Bojan, Kecman Ivi. 2012. *Slovensko javno mnenje 20121 Raziskava o nacionalni in mednarodni varnosti Mednarodna raziskava o družini in spreminjanju spolnih vlog ISSP IV. Mednarodna povolilna raziskava (CSES V.) Longitudinalni blok SJM.* Dostopno preko: <http://www.cjm.si/?q=edokumenti> (22.8.2016).
- Ware, Alen. 1996. *Political parties and Party systems.* Oxford: Oxford university press.
- Volkens, Andrea; Pola Lehmann, Theres Matthieß, Nicholas Merz, Sven Regel in Anika Werner. 2015. *The Manifesto Project Dataset - Documentation. Manifesto Project (MRG / CMP / MARPOR). Version 2015a.* Berlin: Wissenschaftszentrum Berlin für Sozialforschung (WZB).
- Zajc, Drago; Samo Koprivnik in Simona Kustec Lipicer. 2009. *Od volilnih programov do koalicijskih pogodb: Analiza politične congruence.* Ljubljana. Fakulteta za Družbene vede.
- Zver, Milan. 2009. *Dvajset pomladi SDS.* Ljubljana. SDS.

## **PRILOGA A: Glavna področja in kategorije MARPOR PRILOGA A: Glavna področja in kategorije MARPOR**

1. Zunanji odnosi, ki so sestavljeni iz naslednjih kategorij:
  - 1.1. Zunanji odnosi pozitivno; pozitivne omembe držav, s katerimi imajo preučevane države posebne odnose.
  - 1.2. Zunanji odnosi negativno; negativne omembe držav s katerimi imajo preučevane države posebne odnose.
  - 1.3. Anti-imperializem;
  - 1.4. Vojska pozitivno; omenjanje pomebnosti zunanje varnosti in obrambe.
  - 1.5. Vojska negativno; negativn odnos do uporabe vojske za reševanje konfliktov.
  - 1.6. Mir
  - 1.7. Internacionalizem pozitivno; omenjanje potrebe po internacionalnem sodelovanju.
  - 1.8. EU iintergracije pozitivno; pozitivne omebe EU.
  - 1.9. Internacionalizem negativno; omenjanje suverenosti in nacionalne neodvisnosti.
  - 1.10. EU Integracije negativno; negativne omebe EU.
2. Svoboda in demokracija
  - 2.1. Svoboda in človekove pravice; omenjanje osebne svobode in državljanskih pravic.

- 2.2. Demokracija;
- 2.3. Konstitucionalizem pozitivno; podpora trenutni ustavi.
- 2.4. Konstitucionalizem negativno; nasprotovanje trenutni ustavi v državi.
- 3. Politični sistem
  - 3.1. Decentralizacija; omenjanje podpore decentralizaciji.
  - 3.2. Centralizacija; podpora centralizaciji in odločanju na višjih nivojih vlade.
  - 3.3. Vladna in administrativna učinkovitost; omenjanje učinkovitost vladnih in administrativnih služb.
  - 3.4. Politična korupcija;
  - 3.5. Politična avtoriteta; omenjanje zmožnosti stranke za vladanje
- 4. Ekonomija
  - 4.1. Svobodni trg; pozitivno omenjanje svobodnega trga.
  - 4.2. Ekonomske spodbude; pozitivno omenjanje ekonomskih spodbud ( npr. nižanje davkov).
  - 4.3. Regulacija trga; podpora politikam, ki podpirajo svoboden in odprt trg.
  - 4.4. Ekonomsko planiranje; pozitivno omenjanje dolgoročnega vladnega planiranja.
  - 4.5. Korporativizem, pozitivno omenjanje sodelovanja vlade, delodajalcev in zaposlenih.
  - 4.6. Protekcionizem pozitivno; pozitivne omembe varovanja notranjega trga.
  - 4.7. Protekcionizem negativno; pozitivne omembe svobodnega trga in svobodne trgovine.
  - 4.8. Ekonomski cilji;
  - 4.9. Kentsijansko upravljanje povpraševanja; pozitivne omembe povpraševalne strain ekonomskih politik (poviševanje državnega trošenj ipd.).
  - 4.10. Ekonomska rast pozitivno;
  - 4.11. Tehnologija in infrastruktura pozitivno
  - 4.12. Državno kontrolirana ekonomija; pozitivne omembe kontrole ekonomije s strani države.
  - 4.13. Nacionalizacija; pozitivne omembe države kot lastnice produkcijskih sredstev.
  - 4.14. Ekonomska ortodoksost; potreba po »zdravemu« trošenju države”.
  - 4.15. Marksistična analiza; pozitivne omembe Marksistične ideologije.
  - 4.16. Proti rasti ekonomije pozitivno; trditve da ni vsaka rast dobra rast.
- 5. Socialna država in kvaliteta življenja
  - 5.1. Zaščita okolja;
  - 5.2. Kultura pozitivno; pozitivne omembe državnega financiranja kulture.

- 5.3. Enakost pozitivno; omembe koncepta socialne pravice in potrebe po enakopravnem ravnanju z vsemi ljudmi.
- 5.4. Razširitev socialne države; pozitivne omembe razširitve pravic do sociale.
- 5.5. Omejitve socialne države;
- 5.6. Razširitev pravice do izobraževanja;
- 5.7. Omejitve pravic izobraževanja;
6. Struktura družbe
  - 6.1. Nacionalni način življenja pozitivno; pozitivne omembe naroda in zgodovine.
  - 6.2. Nacionalni način življenja negativno; negativne omembe naroda in zgodovine.
  - 6.3. Tradicionalna moralnost pozitivno; pozitivne omembe tradicionalnih in/ali verskih vrednot.
  - 6.4. Tradicionalna moralnost negativno; negativne omembe tradicionalnih in/ali verskih vrednot.
  - 6.5. Zakon in mir pozitivno; pozitivne omembe strogega spoštovanja zakonov.
  - 6.6. Državljska solidarnost pozitivno; pozivi k združenosti države.
  - 6.7. Multikulturalizem negativno; zahteve za integracijo.
  - 6.8. Multikulturalizem pozitivno; pozitivne omembe kulturne diverzitete.
7. Socialne skupine
  - 7.1. Delavske skupine pozitivno; pozitivne omembe vseh delavskih skupin (več služb, poštena plača).
  - 7.2. Delavske skupine negativno; predvsem opozarjanje na preveliko moč sindikatov.
  - 7.3. Agrikultura in kmetje pozitivno, politike ugodne za kmetijstvo in kmete.
  - 7.4. Srednji razred in strokovne skupine; pozitivne omembe srednjega razreda.
  - 7.5. Nepreviligirane manjšine; zelo široko pojmovanje skupin, ki drugje niso omenjene.
  - 7.6. Neekonomsko definirane demografske skupine; pozitivne omembe na primer žensk, študentov, otrok ipd.