

UNIVERZA V LJUBLJANI
FAKULTETA ZA DRUŽBENE VEDE

Maja Čeplak

Emocionalna opora v družini

Diplomsko delo

Ljubljana, 2011

UNIVERZA V LJUBLJANI
FAKULTETA ZA DRUŽBENE VEDE

Maja Čeplak

Mentorica: izr. prof. dr. Valentina Hlebec

Emocionalna opora v družini

Diplomsko delo

Ljubljana, 2011

EMOCIONALNA OPORA V DRUŽINI

Družina predstavlja osnovno celico v vsaki družbi. Znotraj nje posamezniki lahko najdejo različne oblike pomoči. Med njimi je tudi čustvena oziroma emocionalna opora, ki jo posamezniki dobijo predvsem v 1. krogu svojega socialnega omrežja. Člani v notranjem krogu so najpomembnejši za ego in so mu emocionalno najbližje, medtem ko so tisti v zunanem krogu zanj manj pomembni in emocionalno bolj oddaljeni. Tako oporo najdejo otroci pri svojih starših, kasneje pa starši pri svojih otrocih in znotraj partnerskega odnosa. Vloga družine pri iskanju emocionalne opore posameznika predstavlja osrednji element mojega diplomskega dela. Naloga v teoretičnem delu vsebuje štiri poglavja, v katerih sta predstavljena glavna pojma – emocionalna opora in njeni ponudniki ter družina in medgeneracijski ter partnerski odnosi. Teoretičnemu delu sledi pregled že narejenih raziskav in na koncu analiza sekundarnih podatkov, v kateri sem preverjala ponudnike emocionalne opore v družini glede na spol, starost, izobrazbo in zakonski stan egov. Zanimalo me je, na katere ponudnike znotraj svoje družine se posamezniki obrnejo, ko se znajdejo v življenjski stiski.

Ključne besede: socialna opora, emocionalna opora, družina, medgeneracijski odnosi

EMOTIONAL SUPPORT IN FAMILY

Family represents the basic cell in every society. Within it individuals can find various forms of help, including the emotional support, which they most likely find in their first circle of social network. The members of the inner circle are the most important for the ego and are emotionally nearest to him. Children can attain support from their parents, parents from their children and within the partnership. The role of emotional support in family is the main issue of the paper. The theoretical part of the paper contains four chapters, where the two main concepts are represented – the emotional support and its offerers concept and family and inter-generational and partnership relationships concept. Following is a review of the previous research and the secondary data analysis, where I compared family offerers of emotional support according to gender, age, education and marital status of the ego. I wanted to find out which offerers within their own families the individuals turn to when faced with life difficulties.

Key words: social support, emotional support, family, inter-generational relationships

KAZALO

1	Uvod.....	6
2	Socialna omrežja.....	8
3	Socialna opora.....	10
3.1	Emocionalna opora.....	11
3.1.1	Ponudniki emocionalne opore.....	14
4	Družina.....	17
4.1.	Odnosi v družini.....	19
4.1.1.	Partnerski odnos.....	20
4.1.2.	Medgeneracijski odnosi v družini.....	21
5	Raziskave.....	25
5.1	Hipoteze.....	28
6	Analiza podatkov.....	29
6.1	Demografski podatki anketirancev in deskriptivna statistika.....	32
6.2	Rezultati.....	34
7	Sklep.....	49
8	Literatura.....	52
9	Priloga.....	55
	Priloga a: Izračuni v spss.....	55

KAZALO GRAFOV, TABEL IN SLIK

Slika 3. 1 Teoretični model omrežij socialne opore (3 koncentrični krogi).....	14
Graf 6. 1 Starostni razredi anketirancev	30
Graf 6. 2 Izobrazba anketirancev	30
Graf 6. 3 Zakonski stan 1 in Zakonski stan 2.....	31
Graf 6. 4 Delež oseb v prvem krogu	34
Graf 6. 5 Ponudniki emocionalne opore glede na starost.....	37
Graf 6. 6 Ponudniki emocionalne opore glede na starost in spol.....	41
Graf 6. 7 Ponudniki emocionalne opore glede na starost in zakonski stan.....	46
Tabela 6. 1 Deskriptivna statistika	32
Tabela 6.2 Ponudniki emocionalne opore glede na spol.....	35
Tabela 6. 3 Ponudniki emocionalne opore glede na starost	36
Tabela 6. 4 Ponudniki emocionalne opore glede na starost in spol egov.....	39
Tabela 6. 5 Ponudniki emocionalne opore glede na izobrazbo	42
Tabela 6. 6 Ponudniki emocionalne opore glede na zakonski stan	44
Tabela 6. 7 Ponudniki emocionalne opore glede na starost in zakonski stan	48

1 UVOD

V sodobni družbi ekonomske in kulturne negotovosti, kjer se nezaupanje ljudi do sočloveka povečuje, družina vse bolj predstavlja vir medsebojne pomoči, zaupanja in čustvenega zadovoljstva. Sorodniki so bili in so še vedno glavni vir nudenja neformalne podpore in pomoči. Vsak je prvotno v interakciji z drugimi v svoji družini. To ga v veliki meri oblikuje in vpliva nanj celo življenje. Družina predstavlja tudi skupino, v kateri se posameznik počuti varno in sprejeto. Med družinskimi člani ima posameznik občutek varnosti in sprejetosti, saj družina deluje kot »dajanje/izražanje« dobrin, uslug in emocij. V medsebojni povezanosti si družinski člani nudijo dobrine, za katere predvidevajo, da jih nekdo potrebuje.

Emocionalno oporo dobivajo posamezniki predvsem v 1. krogu osebnega omrežja (rečemo mu tudi emocionalno ali intimno omrežje), ki ga je razvila Toni Antonucci (Hlebec in drugi 2009). Vezi med posamezniki so zelo stabilne in tesne (Hlebec 2006). Pri odraslem posamezniku se člani redko zamenjajo. Osebe, ki zagotavljajo posamezniku emocionalno oporo, ponavadi prvotno izhajajo iz bližje družine. Poleg teh pa posamezniku emocionalno oporo zagotavljajo tudi njegovi tesni prijatelji (Hlebec in drugi 2009).

V svojem teoretičnem delu diplomske naloge sem predstavila glavne pojme, ki jih je pomembno opredeliti pred samim empiričnim delom – to sta pojma emocionalne opore ter družine.

V prvem poglavju sem na kratko opredelila socialno omrežje. Sledi poglavje socialne opore, v katerem so opredeljene njene razsežnosti oziroma kategorije – instrumentalna, informacijska, druženje ter emocionalna opora. Slednja je nato še podrobneje predstavljena, in sicer z opredelitvijo pojma in njenih raziskovalnih začetkov. Predstavljeni so tudi ponudniki, ki največkrat nekomu zagotavljajo emocionalno oporo.

Tretje poglavje je namenjeno družini in odnosom znotraj družine, med katere spadajo odnosi med partnerjema, med staršem in otrokom ter med sorojenci.

Za postavitev hipotez in analizo podatkov so pomembne tudi že obstoječe raziskave, ki so predstavljene v četrtem poglavju diplomske naloge. Na koncu je zaradi preglednosti objavljen še seznam hipotez.

V zadnjem delu pa sledi analiza podatkov (zbrani so bili v študijskem letu 2007/08 pri predmetu Analiza socialnih omrežij) ter rezultati preverjenih hipotez. Za analizo emocionalne opore znotraj družine sem si iz raziskave izbrala vprašanje »Ali obstajajo ljudje, ki jim zaupaš stvari, ki so zate pomembne?« Na začetku je predstavljena metodologija, demografski podatki in deskriptivna statistika. Sledi preverjanje hipotez in v sklepu podane glavne ugotovitve.

2 SOCIALNA OMREŽJA

Socialno omrežje je definirano kot množica akterjev, med katere lahko sodijo posamezniki, organizacije, skupine, te akterje pa med seboj povezujejo določeni družbeni odnosi, kot so prijateljstvo, sorodstvo, dajanje ali prejemanje različne opore, izmenjavanje informacij itd. (Zdešar in Kogovšek 2005).

Posameznik torej mora pripadati določenemu socialnemu omrežju, v katerega se lahko zateče, ko potrebuje pomoč. Osnovno in najpomembnejše omrežje predstavlja družina. Člani družine so alterji, s katerimi se srečamo že ob rojstvu in nam nudijo pomoč.

Socialna omrežja si lahko predstavljamo kot obliko socialnega kapitala. V različnih življenjskih situacijah si ljudje dajejo oziroma izmenjujejo različno socialno podporo. Posameznikova socialna omrežja se lahko razlikujejo glede na število članov mreže, pogostost stikov, geografsko bližino, znotraj njegove strukture pa je nato mogoče najti indikatorje, ki pokažejo, koga posameznik prosi za pomoč v določeni situaciji. Bolj, ko so omrežja posameznika razpršena, večja, hitreje in bolj učinkovito bo posameznik rešil problem (Ajrouch in drugi 2005). Seveda pa je treba poudariti, da je to odvisno tudi od tega, kakšno vrsto podpore posameznik potrebuje.

»Osnovna lastnost socialnih omrežij je, da so običajno dokaj fluidna, multifunkcionalna in multidimenzionalna. Lahko nudijo podporo, ali pa, nasprotno, ovirajo (kot na primer v družini) člane/članice v izboru najugodnejših rešitev« (Novak in drugi 2004, 133).

Vaux omrežje socialne opore definira kot manjši segment celotnega socialnega omrežja, kamor se posameznik lahko obrne in obrača za pomoč (Vaux 1988, 28–29 v Kogovšek in drugi 2003).

Poznamo dve osnovni vrsti socialnih omrežij: popolna in osebna – egocentrična omrežja.

- Popolno omrežje sestavlja skupina enot, med katerimi je definirana ena ali več relacij. V takem primeru vsak član omrežja odgovarja o vsakem drugem članu omrežja

(Novak in drugi 2004). Kot primer lahko navedem šolski razred, kjer opazujemo relacije vsakega učenca v razredu z vsakim drugim učencem znotraj razreda.

- Osebno (egocentrično) omrežje sestavlja posamezna enota, imenovana ego, z eno ali več relacijami, definiranimi med njo in določenim številom drugih enot, imenovanih alterji. Pri egocentričnih omrežjih pa vsak ego sam odgovarja o članih svojega omrežja (Novak in drugi 2004). Kot primer lahko navedem merjenje različnih vrsti socialne opore (v mojem primeru emocionalne), kjer opazujemo izbrane enote (posameznike – ege) in njihove relacije z drugimi (alterji).

»Eden od najpomembnejših vidikov raziskovanja socialnih omrežij je povezava s širokim področjem socialne opore. V njuni medsebojni zvezi je mogoče raziskovati strukturo in način delovanja omrežij opore ljudi« (Hlebec in Kogovšek 2006, 7).

Analiza socialnih omrežij postaja vedno pogostejši pristop v raziskovanju različnih družbenih pojavov, kjer gre predvsem za opazovanje odnosov med enotami posameznega omrežja. Osredotoča se na preučevanje relacij med posamezniki, izmenjavo različnih virov med njimi, kot so npr. izmenjava informacij, dajanje in prejemanje različnih vrst socialne opore (Zdešar in Kogovšek 2005).

3 SOCIALNA OPORA

Socialna opora se nanaša na posameznikovo neposredno umeščeno v socialno okolje, ki je sestavljeno iz oseb, s katerimi posameznik vzdržuje predpisane ali pridobljene (odvisno od vrste opore) družbene odnose (Šadl 2005).

Socialna opora pozitivno vpliva na počutje in zdravje posameznika, je dejavnik zaščite pred stresnimi dejavniki in okoliščinami, vključuje pomoč pri konkretnih nalogah, učenju spretnosti, vodenju, zagotavljanju materialnih sredstev in socialnih stikih, ki so sami sebi namen in služijo prijetnemu preživljanju prostega časa (Rogelj in drugi 2004).

V literaturi najdemo več opredelitev razsežnosti socialne opore, najpogosteje pa jo razdelimo v štiri kategorije – informacijsko, instrumentalno/materialno, emocionalno oporo ter druženje (Hlebec in Kogovšek 2006).

Informacijska opora je pomembna predvsem pri definiranju in reševanju problemov, kjer posameznik išče pomoč pri odločanju. Nanaša se na informacije, ki jih anketiranec potrebuje običajno ob kakšni večji življenjski spremembi (npr. ob selitvi, ko išče novo službo in podobno) (Kogovšek in drugi 2003). Ponavadi tako oporo nudijo osebe, ki so tesno povezane s posameznikom, po možnosti v geografski bližini, saj gre za dolgotrajnejšo pomoč (Hlebec 2001).

»Instrumentalna ali materialna opora se nanaša na izmenjavo materialnih uslug, manjših storitev, posojanje denarja, orodja, na pomoč pri hitrih opravilih in podobno« (Hlebec 2001). Nudijo jo lahko osebe, s katerimi posameznik nima nujno zelo osebnega odnosa, v svoji funkciji pa so specializirane ter tudi zamenljive (v posameznikovem osebnem omrežju se lahko menjajo) (Hlebec 2001).

Emocionalna opora predstavlja pomoč pri posameznikovih življenjskih krizah, kot so smrt bližnjega, ločitev, problemi v službi, problemi znotraj družine itd. (Hlebec 2001). Običajno jo zagotavljajo ljudje, ki so s posameznikom tesno intimno povezani (družina, partner, otroci, dobri prijatelji) ter s katerimi ima le-ta trajnejše in pogostejše stike (Hlebec 2001).

»Neformalno druženje zagotavlja občutek pripadnosti in izpolnjuje potrebo po socialnih stikih, kot so izleti, obiskovanje, kino ipd.« (Hlebec 2001, 66).

3.1 EMOCIONALNA OPORA

Emocionalna opora je prva, ki je bila teoretsko utemeljena. V svojih začetkih je bila definirana kot občutek pripadnosti, sprejemanja in skrbi s strani drugih (Kogovšek in Hlebec 2003). Tudi danes je občutek pripadnosti ena od ključnih značilnosti emocionalne opore, ki pomembno prispeva k posameznikovemu samospoštovanju in vpliva na njegovo sposobnost delovanja v družbi. Le-ta se oblikuje v interakcijah z drugimi ljudmi, preko katerih posameznik čuti, da je od drugih sprejet, prejema ljubezen, skrb in spoštovanje (Hlebec in drugi 2009, 155). Vsak je prvotno v interakciji z drugimi v svoji družini. To ga v veliki meri oblikuje in vpliva nanj celo življenje. Družina predstavlja tudi skupino, v kateri se počuti varno in sprejeto.

Cassel, Caplan in Cob sodijo med najpomembnejše začetnike sistematičnega raziskovanja socialne opore. Vsi trije pa so izhajali iz emocionalnega vidika (Hlebec in Kogovšek 2003). Cassel pravi, »da je povratna informacija ključni element socialne opore. To povratno informacijo pa posamezniku nudijo njegovi pomembni in najbližji drugi« (Hlebec in Kogovšek 2006, 15).

Za Cassela je bilo raziskovanje psihosocialnih procesov zelo pomembno za razumevanje bolezenskih stanj. Socialna opora naj bi igrala še posebej pomembno vlogo pri boleznih, ki so povezane s stresom (Hlebec in Kogovšek 2003). »Razrahljane pomembne socialne vezi, ki jih povzroči stresno okolje, lahko pustijo posameznika z neustreznimi ali zmedenimi povratnimi informacijami, ki lahko porušijo njegovo notranje ravnotežje in povečajo njegovo dovzetnost za bolezni« (Hlebec in Kogovšek 2003, 103). Ključni element socialne opore naj bi bila povratna informacija, le-to pa posamezniku nudijo predvsem njegovi najbližji – družina in prijatelji (Hlebec in Kogovšek 2003).

Tudi Caplan je poudarjal vpliv socialnih vezi na krize in življenjske probleme posameznika, kjer naj bi bila socialna opora dejavnik pred stresom (Šadl 2005). Po njegovem sta bili pomembna vzajemnost in trajnost odnosov, za razliko od Cassela pa ni upošteval le najbližje

vezi, temveč tudi bolj oddaljene, kot so skupine za pomoč, sosjedje, skrbniki skupnosti (Hlebec in Kogovšek 2006).

Cob je socialno oporo opredelil kot »informacijo, ki posamezniku omogoča, da se zaveda, da je ljubljen, spoštovan in sprejet in da pripada sistemu komuniciranja in vzajemnih obveznosti« (Hlebec in Kogovšek 2006, 15). Socialno oporo je razumel kot zaščito pred stresom, bila naj bi pomembna za posameznikovo dobro počutje (Šadl 2005).

Tudi poznejši teoretiki in raziskovalci socialne opore (npr. Thoits) so še vedno poudarjali, da je emocionalna opora najmočnejši pojasnjevalni dejavnik pri zmanjševanju stresa in pri posledicah za zdravje in dobro počutje (Kogovšek in Hlebec 2003).

Emocionalna opora je vrsta socialne pomoči, ki varuje in izboljšuje psihično počutje posameznika v stresnih, kriznih življenjskih situacijah in osebnostnih stiskah (Šadl in Hlebec 2007). »Prestavlja mehanizem, s katerim se posamezniki soočajo in spopadajo s pritiski, problemi, težavami in krizami, ki jih generirajo vzajemni vplivi zasebnega in »zunanjega« družbenega sveta ter vzajemno vzpostavljajo prijetnejše načine emocionalnega bivanja« (Šadl 2005). Je najpogosteje preučevana in ena od najodločilnejših vrst opore, saj »olajšuje spopadanje s stresnimi dejavniki in spodbuja dobro počutje v vseh življenjskih dobah« (Ryan in drugi 2000, 146 v Šadl in Hlebec 2009, 237). Prepoznamo jo kot skrb za posameznika, poskušanje izboljšanja njegovega psihološkega počutja, pomoč pri reševanju problemov, poslušanje, razumevanje situacije, empatijo (identifikacija z drugim posameznikom z namenom, da bi razumeli svet skozi posameznikovo perspektivo dojemanja problema (Shott 1979 v Šadl 2005), dajanje nasvetov, zaupanje, ustvarjanje bližine ter izražanje toplote, izkazovanje fizične naklonjenosti (objemanje, poljubljanje, dotikanje, držanje roke), zaupanje, spodbudne pozitivne besede, aktivnosti, ki odvrtačo pozornost od težav (npr. pogovori o drugih temah, da posameznik ne razmišlja o svojem problemu, sprehodi, izleti, nakupovanje), prisotnost drugih (v smislu biti tukaj), ki se nanaša na sporočila članov omrežja, da so dosegljivi in voljni pomagati (neverbalni izrazi naklonjenosti in skrbi) (Šadl in Hlebec 2007). Vse to v posamezniku vzbuja občutek lastne vrednosti in intimne povezanosti z drugimi. »Bolj ko so posamezniki vključeni v odnos, odzivni na psihološke težave drug drugega, močnejša je emocionalna solidarnost med njimi. Emocionalna opora je pomembna ne le za kakovostno emocionalno življenje individua, ampak tudi za kakovosten odnos z drugimi, saj

predstavlja enega od načinov ustvarjanja intimnosti in ohranjanja odnosne harmonije« (Šadl in Hlebec 2007, 237).

Emocionalna opora zajema vse tiste načine pomoči, ki v prejemniku vzbujajo občutek njegove lastne vrednosti, občutek, da je slišan, razumljen, upoštevan, ljubljen in spoštovan. Lahko jo razumemo tudi s pomočjo koncepta »emocionalno spoštovanje«, ki ga Denzin opredeljuje kot »poznavanje in razumevanje namenov, občutkov in misli drugega s pomočjo emocionalnih sredstev, vključno s sočustvovanjem in imaginacijo« (Denzin 1984, 282 v Šadl 2005, 225).

Obstajajo dokazi, da opora deluje pozitivno tako na psihično kot tudi na fizično zdravje posameznika (Berkman 1985; Cohen in Syme 1985 v Janevic in ostali 2000). Emocionalna opora, ki jo posameznik izmenjuje z njegovim omrežjem, deluje na kakovostno življenje na dva načina (Franks in Stephens 1996 v Pahor in drugi 2009): ne glede na krize in stresne situacije pozitivno učinkuje na njegovo psihično in fizično zdravje in dobro počutje ter je tudi sama po sebi zaščita pred vplivi kriznih in stresnih situacij (Pahor in drugi 2009). »Podporna socialna omrežja pripomorejo k ohranjanju in izboljševanju zdravja ter lažšanju bolezenskih težav in omogočajo hitrejše vračanje zdravja« (Pahor in drugi 2009, 222).

»Dostopnost (opredeljena kot občutek, da so drugi tukaj, na razpolago v primeru krizne situacije) in dejansko prejemanje emocionalne opore med vsemi vrstami socialne opore najbolj neposredno povečujeta posameznikovo zadovoljstvo s samim odnosom. Zadovoljstvo z odnosom pa se povečuje s pomočjo več mehanizmov:

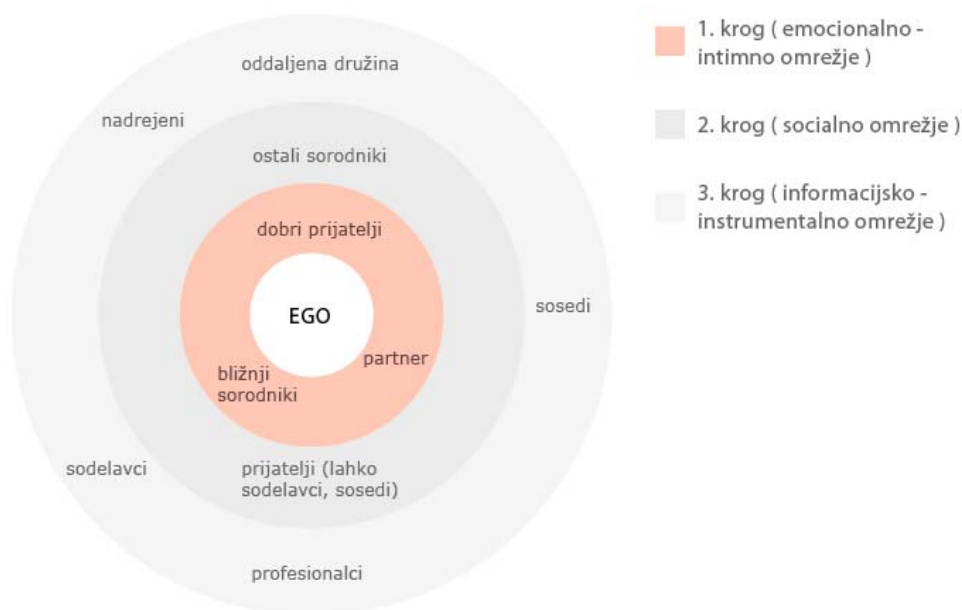
- prvič, v stresnih situacijah emocionalna opora prepreči emocionalni umik in izolacijo, ki ogrožata odnos;
- drugič, opora deluje preventivno na depresijo;
- tretjič, pomoč v stresnih situacijah zadrži stopnjevanje konflikta;
- četrtič, opora povečuje emocionalno intimnost odnosa« (Cutrona 1996 v Šadl in Hlebec 2007, 228).

3.1.1 PONUDNIKI EMOCIONALNE OPORE

Emocionalno oporo lahko v večji ali manjši meri nudi vsakdo, ki se zaveda svojega vpliva na drugega, je pozitivno naravnan do soljudi in je pripravljen v njih poiskati pozitivne plati njihove osebnosti in jih spoštovati (Šadl 2005). Za osebo, ki nudi emocionalno oporo oziroma pomoč pravimo, da »investira svojo energijo, čas in prizadevanje v ekspresivne aktivnosti z namenom ustvarjanja zaželenih duševnih transformacij pri drugi osebi« (Šadl 2005, 224).

Najpogosteje posamezniki prejemajo emocionalno oporo v 1. krogu osebnega omrežja (koncept je razvila T. Antonucci), kjer gre za zelo tesne in stabilne vezi, ki se le redko zamenjajo (Hlebec in drugi 2009). Praviloma jo zagotavljajo anketirancu najbližje osebe, kot so partner, otroci, najbližji sorodniki in tesni prijatelji (Roglej in drugi 2004).

Slika 3. 1 model omrežij socialne opore (3 koncentrični krogi):



Vir: Kahn in Antonucci v Sugarman (1993, 11).

Ženske v večji meri kot moški priskrbijo emocionalno in družabno oporo in so tradicionalno v vlogi tistega, ki skrbi za medosebne odnose. V večji meri emocionalno oporo nudijo ženske,

tako ženskam kot moškim (Antonucci in Akiyama 1987; Ross in Mirowsky 1989; Turner in Akiyama 1987 v Janevic in ostali 2000; Rogelj in ostali 2004; Kogovšek in Hlebec 2003), obratno pa se ne obračajo toliko po oporo k moškim. V zahodni kulturi je identiteta žensk še vedno močno kulturno povezana z nudenjem emocionalnih storitev (Roglej in drugi 2004).

Emocionalna opora je opredeljena tudi kot neformalna opora, ki jo v večini primerov nudijo sorodniki in prijatelji. Hilary Graham navaja pet vidikov neformalne opore oziroma pomoči:

- »neformalna opora je opora, nudena drugim, neformalni sektor pa je vir opore za posameznikove potrebe, ki ga lahko sestavljajo sorodniki in prijatelji;
- neformalna opora je neinstitucionalna opora in je ločena od države, trga in prostovoljnega sektorja, izbira pa v odnosih znotraj družine in skupnosti;
- neformalna opora je brezplačna in se izvaja na domu uporabnika. Ekonomski stroški neformalne opore so visoki, saj poleg neposrednih stroškov vključujejo še dodatne stroške, kot so stroški za hrano, transport ter stroški izgubljenih priložnosti za zaslužek;
- vir neformalne opore so sorodniki, saj le-ta izvira iz normativne dolžnosti sorodstva in prijateljstva. V tem pogledu se neformalni sektor razlikuje od prostovoljnega;
- neformalna opora se večinoma nanaša na oporo posameznikom, ki bi drugače potrebovali institucionalno oporo. Gre za otroke in odrasle s posebnimi potrebami, za stare ljudi in za osebe z dolgotrajnimi boleznimi« (Graham 1999, 284–291 v Dremelj 2003, 156).

Janet Finch in Jeniffer Manson (1999) sta del neformalne opore (to je opore med odraslimi sorodniki), opredelili na podlagi treh predpostavk. Prva predpostavka pravi, da so »dolžnosti in obveznosti med sorodniki pogoste in zlahka prepoznavne ter razumljive na normativni ravni«. Druga predpostavka pravi, da je »največja odgovornost prisotna med starši in njihovimi otroki«. Tretja predpostavka pa pravi, da so »ženske dolžnosti do sorodstva močnejše kot moške, posebno pri praktični in osebni pomoči ter pomoči v gospodinjstvu« (Finch in Mason 1999, 300–301 v Dremelj 2003, 157).

Pomembno vlogo pa imajo tudi prijatelji. Norris in Tindale (1994 v Novak in drugi 2004) ugotavljata, da posamezniki poiščejo pomoč pri svojih prijateljih, ko so v življenjski krizi ter pri soočanju z vsakodnevnimi skrbmi.

4 DRUŽINA

Družina predstavlja najmanjšo enote družbe. Je skupina, s katero se posameznik najprej sreča in hkrati predstavlja dolgotrajne in trdne vezi med posamezniki ter med seboj povezuje različne generacije. Kot primarna družbena skupnost predstavlja prostor, kjer poteka primarna socializacija. Posamezniki so med seboj neprestano in tesno povezani. Vsaka sprememba pri enem članu izzveni tudi pri drugih članih. Predstavlja sociološko skupino, znotraj katere se oblikuje večina pomembnih socialnih odnosov (Haralambos in Holborg 2001).

Družina je »socialna skupina, ki sloni na prostorski ali časovni povezanosti in pripadnosti članov. Na eni strani je primarna skupina, katere člani so sorodstveno, čustveno in solidarnostno povezani, na drugi strani pa je socialna institucija, predvsem v odnosu do drugih družbenih skupin in institucij, katere ji nalagajo določene norme in pričakovanja glede vedenja in življenja njenih članov« (Ule in Rener 1991 v Dremelj 2003, 152).

V zahodni kulturi ljudje pričakujejo, da se tovarišstvo, spolni odnosi, vzajemna pomoč, vzgoja otrok dogajajo znotraj nuklearne družine. To pričakovanje opredeljuje družino kot »majhno skupnost moškega in ženske, ki sta sklenila zakonsko zvezo, ter njunih otrok. Pripadniki in pripadnice te enote si delijo bivališče, povezani so z močnimi čustvenimi vezmi, imajo občutek skupne družinske pripadnosti in identitete ter so si v vzajemno oporo« (Rener 2006, 21).

Med družinskimi člani ima posameznik občutek varnosti in sprejetosti, saj družina deluje kot »dajanje/izražanje« dobrin, uslug in emocij. V medsebojni povezanosti si družinski člani nudijo dobrine, za katere pričakujejo, da jih nekdo potrebuje. Hkrati je prisotno pričakovanje, da bodo te dobrine od ostalih prejeli tudi sami v smislu hvaležnosti (Rener 1992 v Švab 2001).

Družina predstavlja najstarejšo družbeno skupnost, ki je bila v preteklosti in je še vedno ključnega pomena tako za posameznika kot za družbo. Kot primarna družbena skupina je prostor, kjer se vrši socializacija posameznika, skupina, s katero se posameznik sreča, ki mu

nudi različne vrste socialne opore. Predstavlja trajne odnose med člani in nudi oporo članom v vseh življenjskih obdobjih (Turnbull 1984 v Giddens 1993 v Dremelj 2003).

V tej skupini člani obvladujejo raznolikost individualnih razlik, kar posamezniku omogoča soočanje in odgovornost. Tako se posameznik uči obvladovati temeljne potrebe po avtonomiji in hkrati povezanosti.

Člani družine so med seboj tesno povezani tako, da je njihova medsebojna odvisnost eksistenčno in čustveno povezana. Zato se sprememba pri enem članu družine odraža tudi na ostalih članih. Pozitivne dogodke družina skupaj proslavlja in se veseli, prav tako se vsi zavijejo v bolečino ob težkih življenjski okoliščinah posameznika (Haralambos in Holborg 2001).

4.1. ODNOSI V DRUŽINI

Zaradi vse večjega nezaupanja v druge družina v vse večji meri predstavlja vir medsebojne pomoči, zaupanja in čustvenega zadovoljevanja, kot posledica pa narašča tudi iskanje intimnosti in ljubezni znotraj partnerskega odnosa (Šadl in Hlebec 2009). V preteklosti je nudenje medsebojne družinske pomoči predstavljalo eno osnovnih funkcij družine in s tem socialno varnost družinskih članov. Ta pomoč ni temeljila na nesebičnem čutu dolžnosti, temveč na menjavi na podlagi vzajemne koristi. To je veljalo za širšo družino. Odnos med otroki in starši je bil pri tem izjema, saj starši vedno pomagajo svojim otrokom in pri tem ne pričakujejo povračila (Haralambos in Holborg 2001).

Sorodniki so bili in so še vedno glavni vir nudenja neformalne podpore in pomoči. Kot posledica pa narašča tudi iskanje intimnosti in ljubezni znotraj partnerskega odnosa (Šadl in Hlebec 2009), ki zagotavlja občutek celovitosti in stalnosti posameznika. Tudi Willmot (v Haralambos in Holborn 2001) je mnenja, da so sorodniki še vedno glavni vir neformalne podpore in pomoči, po njegovem se skoraj 80 % ljudi za pomoč obrača na svoje najbližje.

Tomori (v Perič 2010) meni, da so člani družine med seboj povezani na različne načine, ki se ves čas razvijajo. Samopodoba in oblikovanje samopodobe se spreminja skozi posameznikova čustvena spoznanja in izkušnje.

Emocionalna podpora med družinskimi člani razvija pri posamezniku vzpodbujajoče vedenje do drugih, poveča njihov status in sposobnost nudenje emocionalne opore drugim (Šadl 2002).

Nenehno vzpostavljanje družinskega ravnotežja in vzajemnost medsebojnih odnosov spodbujata družino k neprestani dinamiki, kar je pogoj za dejavne odnose tudi s širšim okoljem in priložnost za čustveni, socialni in ustvarjalni razvoj vsakega družinskega člana (Perič 2010).

Raziskave so pokazale, da se odrasli ljudje pogosto obračajo na svoje družinske člane. Pri tem je najpomembnejša emocionalna opora, saj predstavlja pogoj za dobro počutje ljudi (Campell

in drugi 1999 v Kogovšek in Hlebec 2003). Družinsko življenje oskrbi posameznika z emocionalnimi sredstvi, ki jih potrebujemo za življenje in delo v moderni družbi. Interakcije v družini in medgeneracijske vezi skozi vedenjske in čustvene vsebine lahko vidimo kot solidarnost in vzajemno čustvovanje med partnerji in generacijami (Bengtson in Oyama 2007 v Šadl 2010).

Odnos v družini je med drugimi preučevala tudi Janet Finch, ki jo je zanimalo predvsem, do katere mere člani družine čutijo, da morajo pomagati svojemu sorodstvu in imajo do njih čut dolžnosti, da jim nudijo ekonomsko, čustveno ali moralno podporo, praktično pomoč, finančno pomoč in osebno nego, npr. bolniško nego bolnega sorodnika (Haralambos in Holborg 2001).

Obseg in narava družinskih obveznosti se od družine do družine razlikujejo, deloma ju oblikujejo medosebni odnosi med družinskimi člani. Na to delno vplivajo tudi družbeni dejavniki (npr. religija, spol, etična pripadnost, generacija, ekonomski položaj), vendar pa vseeno sorodstveni odnosi ostajajo nekaj posebnega, saj posamezniki čutijo večjo pripadnost svoji družini in s tem tudi večjo dolžnost pomagati svojemu sorodniku. Družinska razmerja temeljijo bolj na čustvih in vrednotah kot na preračunljivi sebičnosti. Ljudje so svojim sorodnikom pomagali, ker so do njih čutili naklonjenost ali čut dolžnosti in ne le zato, da bi kaj pridobili (Haralambos in Holborn 2001).

Družinske interakcije in medgeneracijske vezi v družini lahko konceptualiziramo tudi kot solidarnost, ki je izražena skozi vedenjske in čustvene dimenzije medsebojne interakcije, medosebnega stika, vzajemnega čustvovanja in opore med partnerji, starši in otroci, starimi starši ter vnuki (Bengtson in Oyama 2007 v Šadl 2010).

4.1.1. PARTNERSKI ODNOS

V sodobnem svetu ljudje vstopajo v odnos s pričakovanjem, da jim bo nudil intimnost, spolni užitek in emocionalno oporo (Giddens 2000). Osrednjo vlogo ima nova oblika osebnih odnosov, ki veljajo za vse vrste intimnih partnerskih razmerij (ne nanaša se le na zakonsko zvezo ali na heteroseksualnost) – imenuje se »čisto razmerje« (angl. pure relationship) in se »nanaša na situacijo, kjer dva stopita v družabni stik zaradi stika samega, zaradi tistega, kar lahko vsaka oseba dobi iz daljšega druženja z drugo osebo; in ki traja le, če obe strani menita,

da je obojestransko zadovoljivo« (Giddens 2000, 64). Temelji na medsebojnem zaupanju med partnerjema, posledično pa vpliva tudi na druga intimna razmerja, npr. z otroci in prijatelji (Švab 2001).

Čeprav je emocionalna opora ključna za doseganje in vzdrževanje intimnosti v odnosih, študije (Kunkel in Burleson 1999, 307–308; Ryat in drugi 2000, 147–48 v Šadl in Hlebec 2007) kažejo, da je nudenje emocionalne opore spolno določeno, kar naj bi bila posledica spolnih vlog in osebnostnih značilnosti, ki izhajajo iz spolno diferencirane specializacije (Vaux 1988 v Šadl in Hlebec 2007)

Kot je bilo zapisano že v prejšnjem poglavju, moški prejemajo več emocionalne opore od svojih partneric kot ženske od svojih partnerjev. Pričakovanja in pogledi, kaj zakonska zveza predstavlja, se med spoloma razlikujejo. Ženske želijo in predvsem pričakujejo emocionalno zadovoljitev in čustveno podporo svojih partnerjev. Prav to v veliki meri tudi dajejo. Moški bolj poudarjajo praktične vidike zakonskega oziroma partnerskega življenja (Šadl 2002). Ne glede na družbeni status družine ima ženska osrednjo vlogo pri zagotavljanju emocionalne opore.

Starejše poročene ženske zaradi razlik v doseženi življenjski dobi med ženskami in moškimi prej ovdovijo. Takrat jim največjo oporo nudijo predvsem prijatelji, ki jim pomagajo pri žalovanju, organizaciji pogreba in urejanju s financami (Kogovšek in Hlebec 2003). Ta oblika pomoči s strani prijateljev je »dolgoročno bolj pomembna za vdovino prilagoditev kot pa opora s strani njenih otrok« (Norris in Tindale 1994 v Kogovšek in Hlebec 2003, 187).

4.1.2. MEDGENERACIJSKI ODNOSI V DRUŽINI

Starši in otroci so pogosto vir zahtevnejše in dlje trajajoče opore (Kogovšek in Hlebec 2003). »Medgeneracijsko zavezništvo kot prevzemanje odgovornosti in skrbi za druge generacije je močno in vitalno pomembno, saj družba brez teh navzkrižnih tokov podpore in pomoči med generacijami seveda ne bi mogla obstajati. Zavest, da se generacije izmenjujejo v položaju dajalcev in prejemnikov, prežema evropsko kulturo, pravo in delovanje številnih institucij« (Mandič 2009, 139).

Odnos med starši in otroci je pogosto vir zahtevnejše in dlje trajajoče opore (Kogovšek in Hlebec 2003). V otroštvu in mladosti starši več dajejo otrokom kot pa obratno. To se z leti spreminja in postopoma obrača. Otroci so pogosto vir emocionalne in socialne opore svojim staršem (Silversten in drugi 1996 v Kogovšek in Hlebec). Odnos med staršem in otrokom je za posameznika zelo pomemben, saj lahko vpliva na strukturo in kvaliteto odnosov v njegovem življenju.

Pozitivni medgeneracijski odnosi so pomembni za zagotovitev posameznikove pozitivne samopodobe (Šadl in Hlebec 2010). Starši in njihovi odrasli otroci si nudijo vse življenje medsebojno pomoč, neodvisno od tega, ali živijo pod isto streho ali ne. Emocionalna vez med njimi se ne prekine, tako da so vedno pripravljeni drug drugemu ponuditi emocionalno oporo (Šadl in Hlebec 2010).

Pomembna podlaga za raziskovanje opore v kontekstu osebnostnih značilnosti je delo Bowlbyja (Sarason in drugi 1990, Sarason in drugi 1990 b, Laird in Baumman 1992 v Hlebec in Kogovšek 2003) o stilih navezanosti otrok na starše. Posameznikove izkušnje iz zgodnjega otroštva (še posebej s starši) imajo življenjske učinke na to, kako se ljudje kasneje počutijo ter kako delujejo v odnosih z drugimi ljudmi. »Razvoj v emocionalno senzibilnem okolju, ki je odprto za posameznikove potrebe in jih ustrezno zadovoljuje, vodi k razvoju odprtega emocionalnega stila. Posameznik v takem okolju se bo verjetneje razvil v emocionalno odprto osebnost in bo imel pozitivne sheme sebe in drugih ljudi« (Buck v Colby in Emmons 1997 v Kogovšek in Hlebec 2003, 107). Taki posamezniki imajo v kasnejšem življenju manj psiholoških in fizičnih bolezenskih znakov (Wickrama, Lorenz in Conger 1997 v Shaw in drugi 2004). Posledica pomanjkanja starševske opore je lahko med drugim tudi depresija posameznika, razvoj kroničnih bolezni, izoliranost, pomanjkanje osebne kontrole, občutek manjvrednosti (Wickrama, Lorenz in Conger 1997 v Shaw in drugi 2004).

Emocionalno oporo starostnikov nudijo predvsem partnerji in otroci (Kogovšek in drugi 2003). Starostniki, ki partnerja in/ali otrok nimajo, pa v največji meri prejemajo emocionalno oporo od sorodnikov, bratov, sester, prijateljev, sosedov, vendar pa se ta opora po intenzivnosti ne more primerjati s tisto, ki jo nudijo najbližji člani družine (Šadl 2005). Družinski odnosi so za starejše osebe izredno pomembni, saj si znotraj družine nudijo medsebojno emocionalno in praktično pomoč, izmenjavo znanja in izkušenj. Raziskave

kažejo, da prisotnost ali odsotnost družinske opore vpliva na zmožnost starejših ljudi, da bi živeli neodvisno (Dwyer in drugi 2000, 18 v Kogovšek in Hlebec 2003).

Pomembnost emocionalne opore, ki je v začetku obrnjena od staršev k otroku, se z leti vse bolj obrača, saj se z leti povečuje, odrasli s svojo družino vse več izmenjujejo emocionalno pomoč. Starejši ljudje želijo s svojimi otroki in vnuki ohranjati izmenjavi emocionalne opore ter živeti v njihovi bližini (Šadl in Hlebec 2010). To jim nudi občutek enakovrednosti, lastne sposobnosti in gotovosti. To je še posebej izrazito v kriznih situacijah v življenju starejšega člana družine.

Starejše generacije pomagajo svojim otrokom tudi kasneje, ko so ti odrasli in živijo samostojno (npr. pri denarju, stanovanju, varstvu otrok in drugem). Mlajše in srednje generacije pa pomagajo ostarelim staršem s tem, da jim nudijo emocionalno eksistenčno podporo in s tem občutek sprejetosti in varnosti. (Mandič 2009).

Zanimivo pa je, da nekatere raziskave kažejo, da nekateri starejši ljudje nudijo svojim otrokom več opore, kot od njih dobijo v zameno (Kogovšek in Hlebec 2003). Lee in sodelavci so preučevali povezavo med pričakovanji, ki jih imajo stari starši od svojih odraslih otrok in njihovo recipročno izmenjavo. Pokazalo se je, da so visoka pričakovanja pozitivno povezana s kvantiteto pomoči, ki jo starši ponudijo svojim odraslim otrokom, obratno pa to ne velja (Hlebec in drugi 2010).

Podobno so pri njihovem preučevanju dokazali tudi Lawton in njegovi sodelavci (1994). Recipročna povezava med emocionalno oporo in socialnimi kontakti je bila statistično značilna le med materjo in odraslim otrokom, medtem ko za odnos med očetom in otrokom ni statistično značilnih povezav. Po njihovem naj bi bil razlog v tem, da otroci že od otroštva emocionalno oporo iščejo predvsem pri svojim materah (Hlebec in drugi 2010).

Poleg odnosov med partnerjema ter medgeneracijskih družinskih odnosov so pomembni tudi odnosi med sestrami in brati. Ti odnosi so odvisni od življenjskega obdobja posameznika, potrebe in okoliščin, v katerih se oblikujejo (Kogovšek in Hlebec 2003).

Raziskave v zadnjem času kažejo, da so partnerji, starši in otroci v odraslem življenjskem obdobju posameznika v notranjem krogu (krog, kjer posameznik išče in dobiva emocionalno

oporo), bratje in sestre pa se tu nahajajo le v otroštvu in mladoletnem obdobju, kasneje pa se premaknejo v zunanji krog socialne opore (Campell in drugi 1999 v Kogovšek in Hlebec 2003).

5 RAZISKAVE

V empiričnem delu naloge bom preverjala emocionalno oporo znotraj družine. Zanimajo me razlike, ki se pojavijo glede na spol, starost, izobrazbo in zakonski stan.

Za analizo sem uporabila sekundarne podatke, ki smo jih v študijskem letu 2007/08 zbrali pri predmetu Analiza socialnih omrežij. Metoda zbiranja podatkov je bila osebno anketiranje, vprašalnik na papirju pa je delno reševal anketar, delno pa anketiranec (ego) sam. Pridobljeni podatki so bili vneseni v program SPSS. Merjenje egocentričnega omrežja je bilo narejeno z Antonuccijevo metodo.

Za analizo emocionalne opore znotraj družine sem si iz raziskave izbrala vprašanje

»Ali obstajajo ljudje, ki jim zaupaš stvari, ki so zate pomembne?«

Sorodniki so močan vir vseh razsežnosti socialne opore, še posebej pomembni so partner, starši, bratje in sestre (Kogovšek in Hlebec 2003). Posameznik se prav tako pogosto srečuje tudi z drugimi skupinami, kot so krog prijateljev, sodelavci v službi, sosodje. Tudi te skupine v določenih primerih lahko nudijo emocionalno oporo.

Raziskave kažejo, da se v Sloveniji veliko mladih počuti osamljene, kar verjetno govori o usihanju vrstniške bližine in solidarnosti. Da mladi to lažje prebrodijo, potrebujejo oporo, ki jo največkrat najdejo prav pri svoji družini (še posebej pri materi) (Rener 2006). Do podobnih rezultatov so prišli tudi pri evropskem raziskovalnem projektu SHARE, kjer se je pokazalo, da je prenos virov od staršev k otrokom veliko pogostejši in običajno intenzivnejši kot od otrok k staršem (Albertini in drugi 2007, 323 v Mandič 2009). Nekatere raziskave o mladini pa nakazujejo tudi, da približno četrtnina otrok v Sloveniji pogreša starševsko oporo in spodbude (Rener 2000, 2002 v Rener 2006).

Igličeva je v raziskavi o omrežjih Jugoslovanov, ki je bila narejena leta 1987, ugotovila, da imajo moški večje število nesorodstvenih vezi kot ženske, emocionalno oporo jim ne predstavljajo v največji meri njihove partnerice, ampak predvsem prijatelji, sodelavci in sosodje. Ženske pa imajo več stikov s svojimi otroki in bližjimi sorodniki, emocionalno oporo

pa iščejo predvsem pri svojih partnerjih in prijateljih (Iglič 1988, 87). Spolne razlike v virih emocionalne opore potrjujejo tudi tuje raziskave; ženske bolj verjetno od moških navajajo, da prejemajo podporo tako od družinskih članov kot tudi od prijateljev (Šadl 2005).

V letu 2002 (raziskava socialne opore prebivalstva Slovenije) se je vloga emocionalne pomoči partnerice potrojila, vloga partnerja pa se ni spremenila, povečala pa se je tudi vloga otroka. Ženske so postale primarne emocionalne skrbnice za svoje partnerje, medtem ko se skrb za emocionalne potrebe žensk, ki jih nudijo njihovi partnerji, ni spremenila (Šadl in Hlebec 2009, 239). Skrb za emocionalne potrebe žensk je enakomerno porazdeljena med partnerja in prijatelje. To potrjujejo tudi druge raziskave (Hite 1988 v Giddens 2000, 152; Thompson in Walker 1989; Mansfield in Collard 1988; Brannen in Collard 1982 v Jamieson 1998, 146 v Šadl 2002).

Glede na zgornje raziskave pričakujem, da (H1) *moški v večji meri iščejo emocionalno oporo pri ženskah kot ženske pri moških* ter da (H3) *starejše ženske poiščejo emocionalno oporo prvotno pri svojih otrocih, starejši moški pa pri svojih partnericah*.

Navajanje sorodnikov kot ponudnikov emocionalne opore upada s starostjo anketiranca. Nizek odstotek sorodstvenih vezi imajo anketiranci v svojih srednjih letih, relativno visok pa je pri mlajših in starejših (Marsden 1987; Van Der Poel 1993 v Novak in drugi 2004). Po drugi strani pa Igličeva pravi, da je posameznik najbolj povezan z okoljem sorodnikov v obdobju aktivnega starševstva in družinskega življenja (Iglič 1988 a, 1988 b v Novak in drugi 2004).

Pričakujem, da (H2) *emocionalno oporo znotraj družine v mlajših letih starši nudijo svojim otrokom, v starejših letih pa otroci svojim staršem*.

Pri raziskavi Omrežja socialne opore prebivalstva Slovenije so rezultati glede na izobrazbo pokazali, da emocionalno oporo pri svojih otrocih v največji meri poiščejo tisti z nižjo izobrazbo. V povprečju imajo večje omrežje višje izobražene osebe (Novak in drugi 2004). Posledično to pomeni več poznanstev ter več možnosti različnih ponudnikov opore.

Pri svoji raziskavi pričakujem, da (H4) *bolj izobraženi iščejo emocionalno oporo v večji meri pri svojih prijateljih, manj izobraženi pa znotraj družine*.

Samske osebe imajo v primerjavi s poročenimi, ločenimi in osebami, ki živijo v izvenzakonski zvezi, večje omrežje emocionalne opore pri svojih prijateljih (Novak in drugi 2004).

Raziskave socialnih opor v obdobju vdovstva kažejo, da starejše poročene ženske verjetneje ovdovijo (zaradi razlik v starosti med moškim in žensko). Ob izgubi moža si najpogosteje poiščejo oporo pri drugih vdovah znotraj kroga prijateljev, ki jim nudijo pomoč v času žalovanja (Kogovšek in Hlebec 2003). Vseeno pa so odrasli otroci pomemben vir nudenja emocionalne opore staršem, ki svojega partnerja izgubijo (Šadl in Hlebec 2010).

Glede na zgornje raziskave pričakujem, da (H5) *si poročeni medsebojno nudijo emocionalno oporo* ter da (H6) *mlajši samski iščejo emocionalno oporo prvotno pri svojih prijateljih, starejši samski pa pri svojih sorojencih.*

5.1 HIPOTEZE

Za svojo raziskavo sem postavila 6 hipotez:

H1: »Moški v večji meri iščejo emocionalno oporo pri ženskah kot ženske pri moških.«

H2: »Emocionalno oporo znotraj družine v mlajših letih starši nudijo svojim otrokom, v starejših letih pa otroci svojim staršem.«

H3: »Starejše ženske poiščejo emocionalno oporo prvotno pri svojih otrocih, starejši moški pa pri svojih partnericah.«

H4: »Bolj izobraženi iščejo emocionalno oporo v večji meri pri svojih prijateljih, manj izobraženi pa znotraj družine.«

H5: »Poročeni si medsebojno nudijo emocionalno oporo.«

H6: »Mlajši samski iščejo emocionalno oporo prvotno pri svojih prijateljih, starejši samski pa pri svojih sorojencih.«

6 ANALIZA PODATKOV

V programu SPSS sem z ukazom AGGREGATE najprej združila bazo egov ter bazo alterjev v skupno bazo. Za preverjanje hipotez sem uporabila dva podprograma, glede na neodvisne spremenljivke – pri preverjanju z neodvisno spremenljivko »spol« ter rekodirani spremenljivki za potrebe 5. hipoteze »zakonski stan« sem za izračune uporabila podprogram Independent sample T-test, pri neodvisnih spremenljivkah »starost«, »izobrazba« in »zakonski stan« (pri preverjanju 6. hipoteze) pa podprogram Oneway anova.

Pri Independent sample T-testu lahko preverjamo značilnost razlik med povprečji le za dve skupini (npr. za spol – skupina moških in skupina žensk), medtem ko lahko pri Oneway anovi preverjamo značilnost razlik med povprečji na populaciji v več skupinah (Kropivnik in Kogovšek 2004).

Pred začetkom analize je bilo treba nekatere spremenljivke še rekodirati. Tako sem kasneje lahko v interpretaciji pridobljenih rezultatov lažje povezala posamezne spremenljivke med sabo.

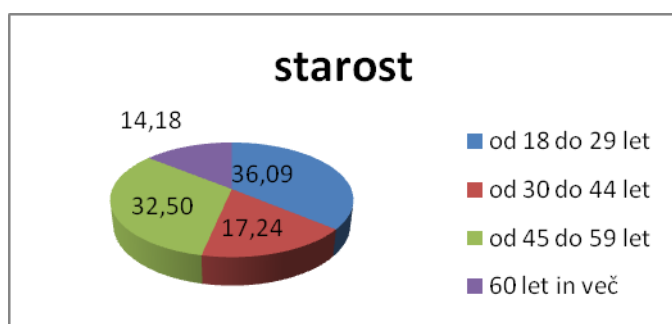
Ker se v svojem empiričnem delu osredotočam na ponudnike emocionalne opore znotraj družine, sem kode odnosov rekodirala, in sicer kodi mož in žena v »partner«, mama in oče v »starš«, sin in hči v »otroci«, brat in sestra v »sorojenci«, kodi drugi sorodniki in prijatelji sem pustila nespremenjeni. Preostale kode znanec, sosed, sodelavec, zdravnik, psiholog/psihiater, pravnik, uslužbenec socialne službe, patronažna sestra ter nekdo, ki mu plačate za pomoč, pa sem rekodirala v kodo »ostali«.

Spremenljivka STAROST je imela na začetku vsaka svojo vrednost, anketiranci so vključevali starosti od 16 do 91 let. Ker je bila raziskava ustrezna le za polnoletne anketirance, anket egov, mlajših od 18 let, v svoji analizi nisem uporabila (v mojem primeru je bila izločena le 1 anketa).

Vrednosti sem rekodirala v štiri skupine:

Prvo skupino predstavljajo egi, ki so stari od 18 do 29 let. Gre za mladostnike, ki so v obdobju izobraževanja oziroma v obdobju zaključevanja le-tega, se počasi osamosvajajo (veliko jih živi še doma) in so še brez otrok. Drugo skupino predstavljajo egi, stari od 30 do 44 let, odrasli, ki že živijo na svojem, predstavljajo aktivno delovno silo ter so aktivni starši, njihovi otroci pa so še majhni. Tretjo skupino predstavljajo egi, stari od 45 do 59 let, gre za starejše odrasle, ki še vedno predstavljajo aktivno delovno silo, njihovi otroci pa so že odrasli (močan pomen otrok pri podpori). Zadnjo skupino predstavljajo egi, stari 60 in več let, upokojenci, starostniki. Ena vrednost je manjkajoča – gre za anketiranca, starega manj kot 18 let.

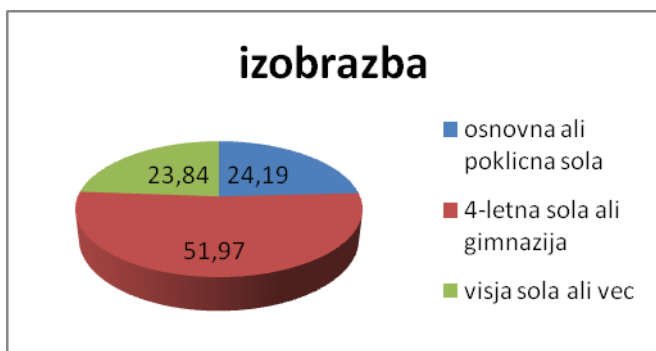
Graf 6. 1 Starostni razredi anketirancev:



Rekodiranje spremenljivke IZOBRAZBA:

Pri začetni spremenljivki »najvišja dosežena izobrazba« so bili odgovori zelo razpršeni, zato sem se odločila, da bom spremenljivko rekodirala v 3 skupine, v katere bo spadalo približno enako število anketirancev. Pri tem sem upoštevala še, da posamezne izobrazbene skupine oblikujejo različen krog poznanstev, v okviru katerega iščejo podporo, zato sem prvotne vrednosti rekodirala vrednost »osnovna ali poklicna šola« (zajema vse z nedokončano in dokončano osnovno šolo ter poklicno šolo), »4-letna šola ali gimnazija« (zajema vse z dokončano 4–5-letno strokovno šolo in gimnazijo), »višja šola ali več« (zajema vse s končano višjo, visoko šolo, fakulteto, akademijo, magisterijem in doktoratom). Ostale vrednosti so postale »manjkajoče vrednosti«.

Graf 6. 2 Izobrazba anketirancev:



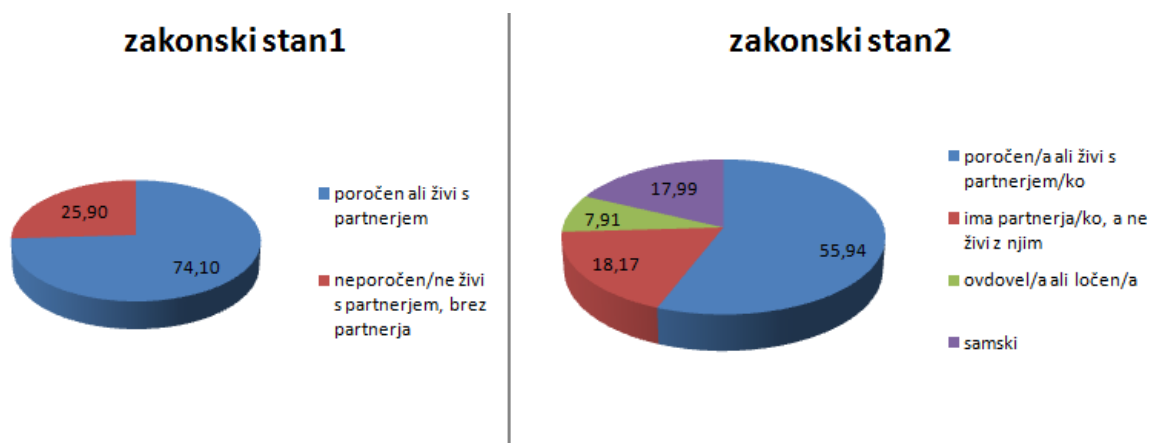
Spremenljivka ZAKONSKI STAN je imel na začetku vrednosti:

1 = poročen/-a ali živi s partnerjem/-ko, 2 = ima partnerja/-ko, a ne živi z njim,

3 = ovdovel/-a, 4 = ločen/-a, 5 = samski

Ker je partner ključni ponudnik emocionalne opore, sem za potrebe preverjanja pete hipoteze spremenljivko zakonski stan rekodirala v »poročen, živi s partnerjem« in »neporočen, ne živi s partnerjem, brez partnerja« (predstavlja tiste ege, ki sicer partnerja imajo, a z njim ne živijo, ločene, ovdovele in samske). Iz tabele je razvidno, da skupino, ki partnerja ima, a z njim ne živi, predstavljajo mlajši posamezniki. Ker v teh letih večina svojega življenjskega popotnika še išče, zanje še ne moremo trditi, da partner predstavlja v njihovem življenju osrednjo vlogo. Večjo vlogo partner dobi šele kasneje (to se tudi že kaže pri naslednji starostni skupini, kjer drastično pade število takih, ki partnerja imajo, a z njim ne živijo, istočasno pa se poveča število poročenih). Posamezniki v srednjih letih se večinoma že poročijo ali si partnerjem že ustvarijo skupen dom, zato je partner že pomemben ponudnik opore.

Graf 6. 3 Zakonski stan 1 in Zakonski stan 2:



Za preverjanje 6. hipoteze »Mlajši samski iščejo emocionalno oporo prvotno pri svojih prijateljih, starejši samski pa pri svojih sorojencih« sem vrednosti rekodirala v 4 skupine, in sicer vrednosti ovdovel/-a in ločen/-a sem združila v novo skupno vrednost »ovdovel/-a ali

ločen/-a« – obema prvotnima skupinama je skupno to, da so posamezniki živeli s partnerji, v času anketiranja pa ne več. Status v ostalih treh skupinah je ostal nespremenjen.

6.1 DEMOGRAFSKI PODATKI ANKETIRANCEV IN DESKRIPTIVNA STATISTIKA

Anketiranih je bilo 558 egov, od tega 47 % moških in 53 % žensk, tako da sta bila oba spola enakovredno zastopana. Največ anketirancev je bilo starih med 18 in 29 let (36,1 %), z 32,5% so sledili anketiranci, stari od 45 do 59 let. Najmanj egov je bilo zastopanih v starostnem razredu nad 60 let. Pri kraju bivanja se je izkazalo, da največ egov živi v majhnem mestu ali kraju (28,5 %), skoraj enako število egov živi v večjem mestu (25,4 %) ali strnjeni podeželski vasi (24,9 %), le 6,8 % pa v razpršeni podeželski vasi. Dobra polovica egov je poročenih ali živi s partnerjem/-ko (56 %), 18 % egov ima partnerja/-ko, a z njim ne živi, enako število je samskih, najmanj pa je tistih, ki so ovdoveli ali ločeni (8 %). Glede na izobrazbo je več kot polovica takih, ki so končali 4-letno šolo ali gimnazijo, sledijo tisti z višjo šolo ali več (visoko, fakulteto, magisterijem ali doktoratom), najmanj pa je tistih z osnovnošolsko izobrazbo.

Tabela 6. 1 Deskriptivna statistika:

	N	Minimum	Maximum	Povprečje	Standardni odklon
% alterjev 1. krog	551	0	100	71,77	30,40
% alterjev 2. krog	551	0	100	21,21	25,99
% alterjev 3. krog	551	0	100	7,02	16,11
% moških	551	0	100	41,16	26,61
% žensk	551	0	100	58,84	26,61
% partner	550	0	100	24,08	27,75
% starši	550	0	100	15,06	20,56
% otroci	550	0	100	16,47	26,91
% sorojenci	550	0	100	8,88	15,11
% drugi sorodniki	550	0	80	8,12	15,73
% prijatelji	550	0	100	25,57	28,79
% znanci	550	0	13	0,10	1,05

% sosedi	550	0	50	0,26	3,02
% sodelavci	550	0	100	1,29	7,20
% ostali	550	0	33	0,16	1,86

Iz tabele 6.1 je razvidno, da anketiranci v povprečju emocionalno oporo v kar 72 % poiščejo v 1. krogu svojega omrežja, le 7 % pa v 3. krogu. Ker 1. krog predstavljajo predvsem ožja družina in prijatelji, ni čudno, da se tudi v moji raziskavi največ ljudi zaupa prijateljem (26 %) ali partnerjem (24 %), sledijo pa otroci (17 %) in starši (15 %). Skoraj 60 % jih poišče emocionalno oporo pri ženskah, kar potrjuje tudi rezultate iz drugih raziskav.

Emocionalno oporo dobivajo posamezniki predvsem v 1. krogu osebnega omrežja (rečemo mu tudi emocionalno – intimno omrežje), ki ga je razvila Toni Antonucci (Hlebec in drugi 2009). Vezi med posamezniki so zelo stabilne in tesne (Hlebec 2006). Pri odraslem posamezniku se člani redko zamenjajo.

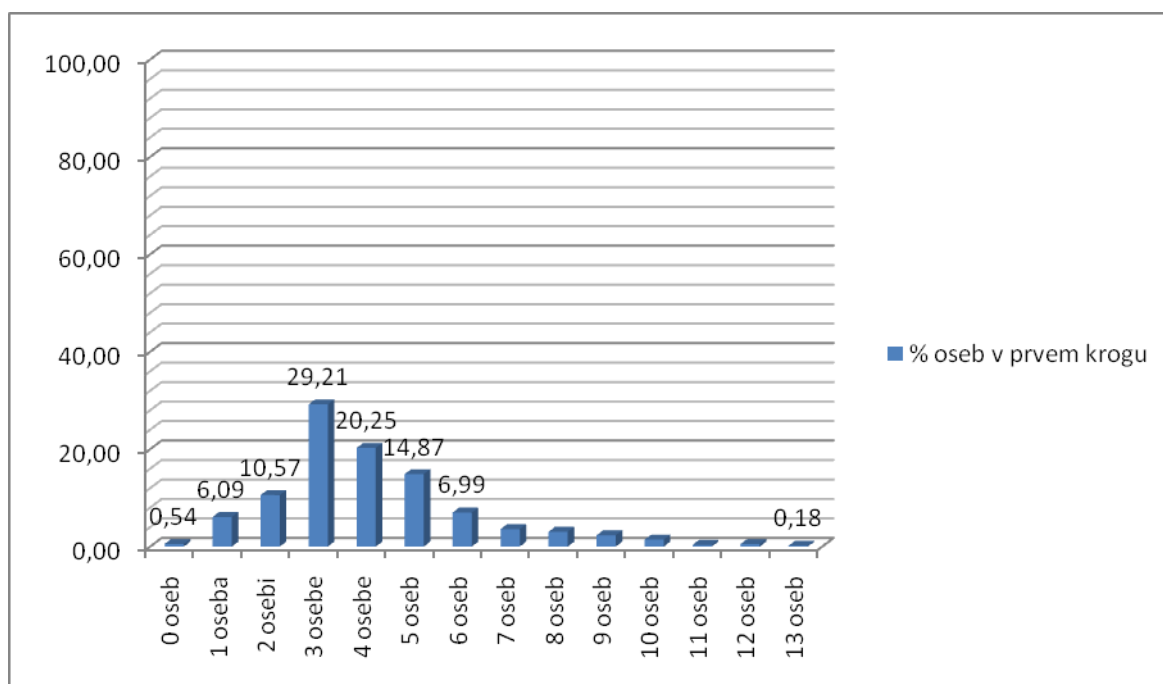
Osebe v tem omrežju imajo več različnih vlog hkrati. Ponavadi so to partner, najbližji družinski člani in tesni prijatelji (Hlebec in drugi 2009).

6.2 REZULTATI

V teoretičnem delu sem zastavila 6 hipotez, ki jih bom v empiričnem delu preverila z analizo hipotez glede na neodvisne spremenljivke – spol, starost, stopnjo izobrazbe in zakonski stan v s statističnim programom SPSS.

V raziskavi je bilo v povprečju v 1. krogu imenovanih 4,01 članov omrežja. Število oseb je v razponu med 0 (3 anketiranci oziroma 0,5 % jih je navedlo, da v svojem 1. krogu nimajo nobenega posameznika) in 13 (toliko oseb je navedel 1 anketiranec). Anketiranci so največkrat navedli (29 %), da imajo v svojem 1. krogu osebnega omrežja 3 ljudi, kar pomeni, da gre za rahlo asimetrično porazdelitev v desno. Standardni odklon pa znaša 2,09.

Graf 6. 4 Delež oseb v prvem krogu:



H1: »Moški v večji meri iščejo emocionalno oporo pri ženskah kot ženske pri moških.«

Prvo hipotezo sem preverila z SPSS-ovim podprogramom Independent sample T-test, s katerim lahko preverjamo značilnost razlik med povprečji le za dve skupini, v mojem primeru za moško in žensko skupino.

Tabela 6. 2 Ponudniki emocionalne opore glede na spol:

	*	% moških	% žensk	skupaj (%)
moški		40	60	100
ženske		42,18	57,82	100

p = 0,46

F = 0,558

Ženske tako za moške (60 %) kot za ženske (58 %) posameznice predstavljajo v enaki meri glavnega ponudnika emocionalne opore. Na moške kot ponudnike emocionalne opore se v skoraj enaki meri obrnejo tako moški (40 %) kot ženske (42 %).

Ženske v večji meri kot moški priskrbijo emocionalno in družabno oporo in so tradicionalno v vlogi tistega, ki skrbi za medosebne odnose. V večji meri emocionalno oporo nudijo ženske, tako ženskam kot moškim (Antonucci in Akiyama 1987; Ross in Mirowsky 1989; Turner in Akiyama 1987 v Janevic in ostali 2000; Rogelj in ostali 2004; Kogovšek in Hlebec 2003), nasprotno pa se ne obračajo toliko po oporo k moškim. Tudi ugotovitve Elizabeth Roberts (Haralambos in Holborg 2001) kažejo na to, da ženske pogosto praktično, čustveno in finančno podpirajo druge družinske člane, ne da bi za to prejemale ali pričakovale kaj posebnega v zameno.

Kljub temu, da so rezultati v raziskavi pokazali, da moški v dobri polovici iščejo emocionalno oporo pri ženskah, ženske pa pri moških kar 20 % manj, svoje prve hipoteze »Moški v večji meri iščejo emocionalno oporo pri ženskah kot ženske pri moških« ne morem sprejeti, saj med spoloma ne obstajajo statistično značilne razlike (statistična značilnost znaša 0,46).

H2: »Emocionalno oporo znotraj družine v mlajših letih starši nudijo svojim otrokom, v starejših letih pa otroci svojim staršem.«

Drugo hipotezo sem preverila z SPSS-ovim podprogramom One-way Anova, s katerim lahko preverjamo značilnost razlik med povprečji na populaciji v več skupinah, v mojem primeru sem za neodvisno spremenljivko starost uporabila 4 skupine.

Statistično značilne razlike se pokažejo pri partnerju, starših, otrocih, drugih sorodnikih in prijateljih.

Tabela 6. 3 Ponudniki emocionalne opore glede na starost:

	*	1 (18–29 let)	2 (30–44 let)	3 (45–59 let)	4 (60 let +)
% partner	*(1–2; 1–3)	17,73	27,88	30,16	21,76
% starši	*(1–3; 1–4; 2–3; 2–4)	25,16	22,45	6,26	0,87
% otroci	*(2–3; 2–4; 3–4)	0,00	8,84	28,96	39,07
% sorojenci		10,57	11,40	6,87	6,25
% drugi sorodniki	*(4–1, 2, 3)	6,35	6,69	6,35	18,67
% prijatelji	*(1–2, 3, 4)	38,78	21,17	19,10	11,38
% ostali		1,41	1,56	2,30	2,01
skupaj (%)		100	100	100	100

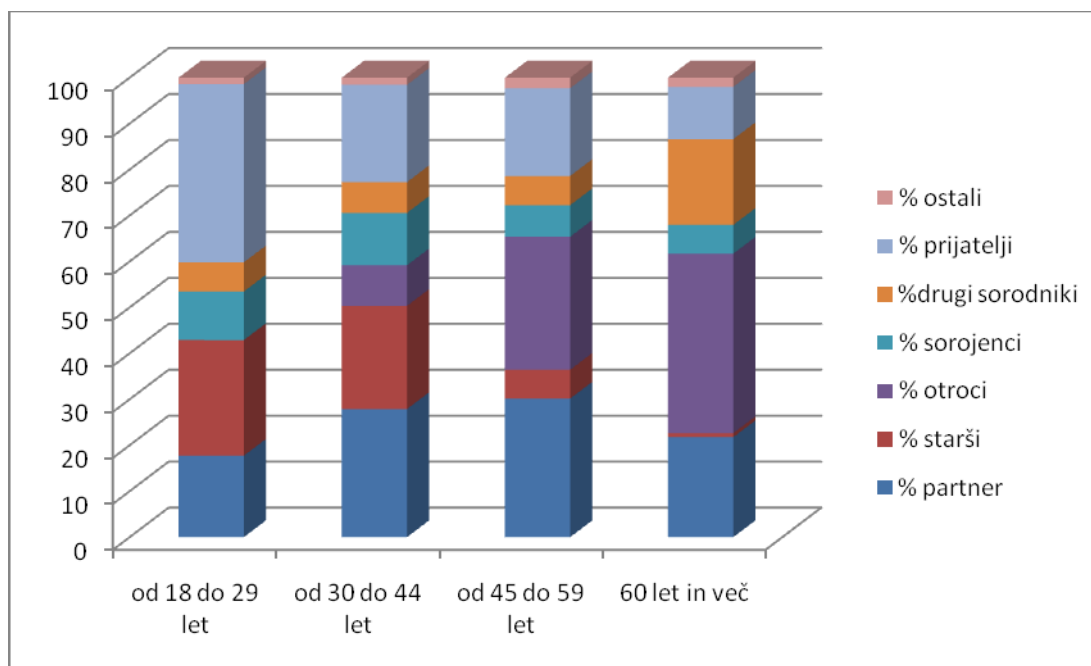
* p = 0,00

Od vseh starostnih skupin išče emocionalno oporo pri svojih starših v največji meri najmlajša starostna skupina (od 18 do 29 let), nato se ta odstotek s starostjo anketiranca niža – pri 60 in več letih znaša manj kot 1 %.

V nasprotni smeri pa vidimo, da starostna skupina 60 in več let išče emocionalno oporo v največji meri pri svojih otrocih (39,07 %). Mlajši kot so ljudje, manj iščejo emocionalno oporo pri svojih otrocih. Najmlajša skupina otrok verjetno sploh še nima ali pa so še zelo majhni, zato tu odstotek predstavlja 0. V kasnejšem življenjskem obdobju upada odstotek nesorodstvenih vezi s sodelavci, prijatelji ipd. (Iglic 1988 a, 1988 b v Kogovšek in Hlebec 2003). Mlajše in srednje generacije pomagajo svojim ostarelim staršem (Mandič 2009). Pomembnost emocionalne opore znotraj družine z leti narašča – odrasli pogosteje poiščejo

emocionalno oporo znotraj svoje družine (Kulis 1992 ter Krause in Shaw 2000, 326 v Šadl in Hlebec 2010). Pri starejših je vloga odraslih otrok in starostnikov zelo pomembna (Pfeifer and Sussman 1991, 129 v Šadl in Hlebec 2010). Družinski odnosi so za starejše ljudi izredno pomembni. Ponujajo priložnosti za medsebojno emocionalno in praktično pomoč med generacijami ter za izmenjavo znanja, izkušenj in skrbi za druge (Kogovšek in drugi 2003).

Graf 6. 5 Ponudniki emocionalne opore glede na starost:



Anketiranci, stari med 30 in 44 let emocionalno oporo največkrat poiščejo pri svojih partnerjih (28 %), sledijo pa jim starši in prijatelji. Delež otrok je tu še nizek, kar je verjetno posledica tega, da so v tem obdobju otroci še majhni in predvsem njim starši nudijo emocionalno oporo, ne pa nasprotno. Antonuccijeva meni, da v zgodnjem obdobju življenja starši otrokom več dajejo, kot pa od njih v zameno prejema, to se nato postopoma v življenju obrne. Številni raziskovalci ponujajo podatke, ki kažejo, da so odrasli potomci pomemben vir pomoči svojim ostarelim staršem (Kogovšek in drugi 2003). Intenziteta povezanosti v sorodniško omrežje je najmočnejša v obdobju aktivnega starševstva in intenzivnega družinskega življenja – v starosti od 25 do 44 let (Iglič 1998 a, 1988 b v Kogovšek in drugi 2003). To je mogoče razbrati tudi iz mojih rezultatov, saj se v skupini posameznikov, starih od 45 do 59 let delež otrok pri nudenju emocionalne opore poveča ter skupaj s partnerjem predstavlja vodilnega ponudnika emocionalne opore.

Parsons predpostavlja, da se bratje in sestre v zgodnjem otroštvu in mladostnem obdobju nahajajo v »notranjem« krogu socialne opore (Kogovšek in Hlebec 2003), kar so pokazali tudi moji rezultati. Nekoliko večji delež poišče emocionalno oporo pri svojih sorojencih v starosti od 18 do 45 let (v obeh primerih približno 12 %). Bratje in sestre se v odraslem obdobju pomaknejo v »zunanji« krog socialne opore (Kogovšek in Hlebec 2003), kar je že spet vidno tudi pri naših rezultatih – starejši od 44 let so svoje sorojence kot emocionalne opornike navedli le v 6 %.

Pri prijateljih išče emocionalno oporo v največji meri najmlajša starostna skupina (38,78 %) in tudi tukaj se s starostjo delež niža.

Pri vseh starostnih skupinah je značilno, da je iskanje opore pri znancih, sosedih in sodelavcih zelo nizko oziroma je sploh ni, kar ni nenavadno, saj posamezniki emocionalno oporo iščejo predvsem v 1. krogu osebnega omrežja, kamor te skupine ne spadajo (Hlebec in drugi 2009).

Hipotezo H2 *»Emocionalno oporo znotraj družine v mlajših letih starši nudijo svojim otrokom, v starejših letih pa otroci svojim staršem«* lahko potrdim, saj je iz rezultatov razvidno, da iskanje opore pri starših s starostjo upada.

H3: »Starejše ženske poiščejo emocionalno oporo prvotno pri svojih otrocih, starejši moški pa pri svojih partnericah.«

Tudi tretjo hipotezo sem preverila z SPSS-ovim podprogramom One-way Anova.

V najmlajši skupini je bilo mogoče pričakovati, da egi v največji meri iščejo pomoč pri svojih starših in prijateljih. Tudi v moji raziskavi se je izkazalo, da mladi egi, stari od 18 do 29 let, emocionalno oporo prvotno poiščejo pri svojih prijateljih (moški v 34 %, ženske v 44 %) ter starših (moški v 27 %, ženske v 24 %), tako pri moških, kot pri ženskah pa gre za statistično značilne razlike.

Tabela 6. 4 Ponudniki emocionalne opore glede na starost in spol egov:

	*		1 (18–29 let)		2 (30–44 let)		3 (45–59 let)		4 (60let +)	
	M	Ž	M	Ž	M	Ž	M	Ž	M	Ž
% partner	*		19,87	15,73	31,31	24,66	36,25	24,59	33,61	14,19
	(1-3)									
% starši	*	*	26,96	23,48	23,42	21,55	6,04	6,45	0,48	1,12
	(1-3; 1-4)	(1-3; 1-4; 2-3; 2-4)								
% otroci	*	*	0,00	0,00	6,15	11,36	25,47	32,15	30,47	44,56
	(1-3; 1-4; 2-4)	(med vsemi sk.)								
% sorojenci			12,09	9,16	12,06	10,79	5,80	7,85	8,39	4,89
% drugi sorodn.	*	*	6,33	6,37	9,01	4,50	6,24	6,46	17,69	19,30
	(1-4; 3-4)	(4-1, 2, 3)								
% prijatelji	*	*	33,69	43,52	17,29	24,81	17,88	20,21	6,84	14,27
	(1-2,3,4)	(1-2, 3, 4)								
% ostali			1,06	1,73	0,76	2,32	2,32	2,28	2,54	1,67
skupaj (%)			100	100	100	100	100	100	100	100

*p = 0,00

Mlajše ženske (iz skupine starih 18–29let ter 30–44let) se v najmanjši meri po emocionalno oporo obrnejo na svoje otroke. Ženske, stare do 29 let se pravzaprav na svoje otroke ne obrnejo v nobenem primeru (0 %), kar je verjetno povezano tudi s tem, da večina v tem času

še nima otrok oziroma, če jih ima, so še premajhni, da bi lahko nudili tako oporo. Pri ženskah, starih od 30–44let, se odstotek otrok kot ponudnikov emocionalne opore nekoliko poveča (11%), vendar pa je v primerjavi s starejšimi ženskami (starimi 45 in več let) še vedno nizek. Močan vir emocionalne opore pri obeh mlajših skupinah predstavljajo tudi starši, saj v življenjskem obdobju posameznika poteka njegovo osamosvajanje in so starši še vedno pomemben vir različnih virov socialne opore. Pri skupini, starih od 18–29let so starši drugi ponudniki emocionalne opore (24 %), ta odstotek se pri naslednji starostni skupini le nekoliko zmanjša (22 %). Starši in otroci so pogosto vir zahtevnejše in dlje trajajoče opore (Kogovšek in Hlebec 2003).

Pri starejših ženskah (iz skupine 45–59 let ter 60 let in več) predstavljajo njihovi otroci prvotnega ponudnika emocionalne opore. Tretjina žensk, starih od 45–59let se po emocionalno pomoč obrne na svoje potomce, ta delež pa se pri najstarejši skupini žensk (60 let ali več) še poveča – skoraj polovica jih poišče emocionalno oporo pri svojih otrocih.

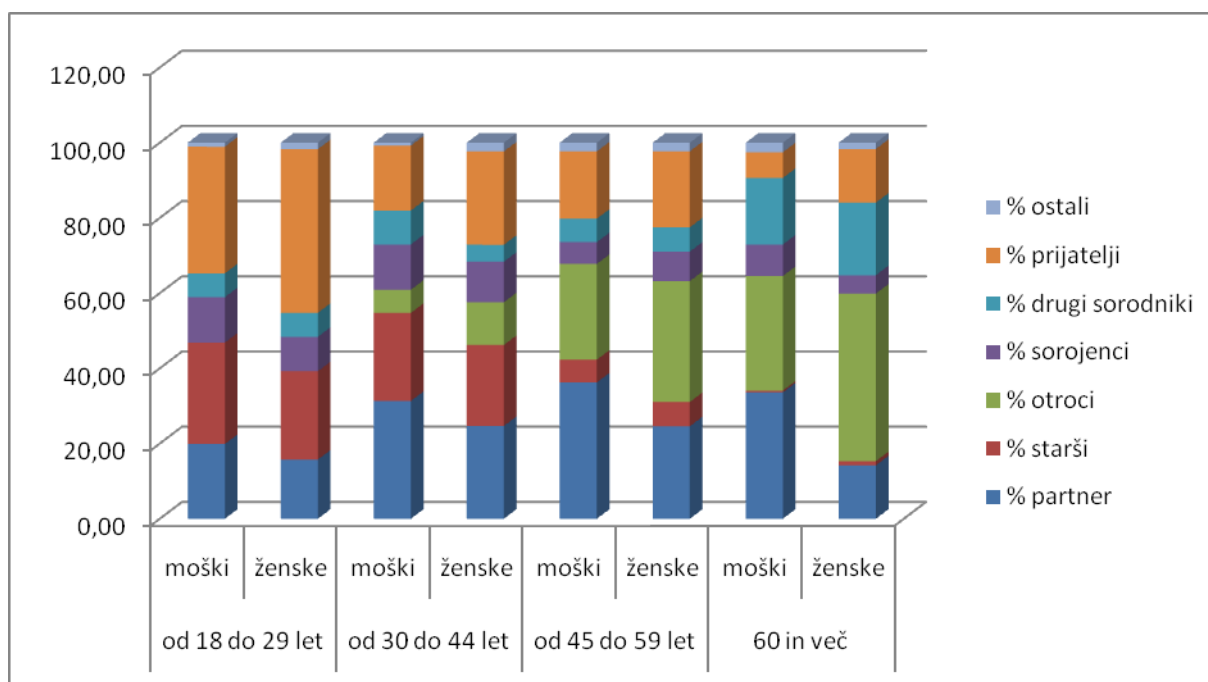
V družini ima ženska osrednjo vlogo pri zagotavljanju emocionalne opore tudi za svoje otroke, ne glede na družbeni status družine (Greenwell in Bengtson 1997 v Ajrouch in drugi 2005). Otroci so z materami tesneje povezani kot z očetmi (Šircelj 2010). Po Parsonovem mnenju ima oče bolj instrumentalno vlogo v družini. Ženska zna bolje izražati svoja čustva, rojstvo in nega pa vzpostavljata močne vezi med materjo in majhnim otrokom (Jogan in Rener 1981).

Mlajši moški iščejo emocionalno oporo pri svojih partnericah pogosteje kot te pri svojih partnerjih (18–29 let v 20 %, ženske v 16 %, 30–44let v 32 %, ženske v 25 %). To se tudi v kasnejšem starostnem obdobju ne spremeni. Dobra tretjina moških, starih od 45–59let, poišče emocionalno pomoč pri svojih partnericah, sledijo otroci (25 %) ter prijatelji (18 %). Pri moških, starih 60 in več let, se ta delež le nekoliko zniža (34 %), medtem ko je pri ženskah iste starosti mogoče opaziti velik upad – le še 14 % starejših žensk se po emocionalno oporo obrne na svojega partnerja. To je delno povezano tudi s tem, da ženske živijo nekoliko dlje kot moški.

Ženske in moški imajo različne izkušnje z dajanjem oziroma prejemanjem emocionalne opore v medsebojnih odnosih: moški prejemajo več emocionalne opore od svojih partneric kot

ženske od svojih partnerjev; moški kažejo manj odzivnost na potrebe drugih v družini (Šadl in Kogovšek 2007). Spolne razlike v virih emocionalne opore potrebujejo tudi tuje raziskave; ženske bolj verjetno od moških navajajo, da prejemajo podporo tako od družinskih članov kot tudi od prijateljev (Šadl 2005).

Graf 6. 6 Ponudniki emocionalne opore glede na starost in spol:



Najnižji delež ponudnikov emocionalne opore znotraj družine najdemo pri drugih sorodnikih, saj je razširjeno sorodstvo med najmanj verjetnimi viri katerekoli oblike opore (Kogovšek in Hlebec 2003). Znanci, sodelavci, sosedje ter ostali možni ponudniki imajo zanemarljivo vlogo.

Glede na dobljene rezultate lahko svojo drugo hipotezo *H3* »Starejše ženske poiščejo emocionalno oporo prvotno pri svojih otrocih, starejši moški pa pri svojih partnericah.« sprejmem.

H4: »Bolj izobraženi iščejo emocionalno oporo v večji meri pri svojih prijateljih, manj izobraženi pa znotraj družine.«

SPSS-ov podprogram One-way Anova sem uporabila tudi pri preverjanju četrte hipoteze, kjer sem preverjala značilnost razlik med povprečji v treh izobrazbenih skupinah.

Statistično značilne razlike so se pokazale pri starših, otrocih, drugih sorodnikih in prijateljih.

Tabela 6. 5 Ponudniki emocionalne opore glede na izobrazbo:

	*	1 (osnovna ali poklicna šola)	2 (4-letna šola ali gimnazija)	3 (višja šola ali več)
% partner		25,13	22,62	26,16
% starši	*(1-2)	5,40	19,67	14,87
% otroci	*(1-2, 3; 2-3)	33,33	7,77	18,20
% sorojenci		6,90	9,72	9,06
% drugi sorodniki	*(1-3)	11,80	7,61	5,53
% prijatelji	*(1-3)	16,33	30,95	23,33
% ostali		1,10	1,65	2,85
skupaj (%)		100,00	100,00	100,00

p = 0,00

Pri svojih otrocih v največji meri dobijo podporo tisti s končano osnovno ali poklicno šolo, z 18 % sledijo tisti z dokončano najmanj višjo šolo. Do istih ugotovitev so prišli tudi pri raziskavi Omrežja socialne opore prebivalstva Slovenije (Novak in drugi 2004). Najmanj opore pri svojih otrocih pa iščejo tisti, ki so zaključili 4-letno šolo ali gimnazijo. Tukaj so vidne razlike med nižje- in višje izobraženimi posamezniki. Pri slednjih otroci ne predstavljajo enega od glavnih ponudnikov emocionalne opore. To bi lahko bilo povezano tudi s tem, da otroci v višje izobraženih družinah hitreje odidejo (finančna zmogljivost) od doma, medtem ko otroci nižje izobraženih staršev v več primerih ostanejo doma in si ustvarijo družino.

Young in Willmott sta ugotovila, da je na dom osredotočena simetrična družina bolj značilna za delavski kot za srednji razred. Sklepada, da so člani delavskega razreda bolj osredotočeni

na dom in družino, ker jim delo ne predstavlja velikega življenjskega interesa (Haralambos in Holborn 2001).

Pri nižje izobraženih (v mojem primeru tisti s končano osnovno ali poklicno šolo) predstavljajo glavnega ponudnika emocionalne opore partner ter otroci, pri višje izobraženih (4-letna šola ali gimnazija in višja šola ali več) pa partner in prijatelji. To je povezano tudi s tem, da imajo višje izobraženi ljudje širše socialno omrežje, saj pri dolgoletnem izobraževanju spoznajo širši krog ljudi. Zaradi večjih kognitivnih virov, ki so potrebni za razvoj in ohranjanje socialnih odnosov, imajo višje izobraženi posamezniki bolj raznolika, manj družinsko orientirana omrežja (Krause in Borawski-Clark 1995; McPherson in drugi 200; Wegner 1995 v Ajrouch in drugi 2005).

Emocionalno oporo pri svojih starših v največji meri iščejo tisti z zaključeno 4-letno šolo ali gimnazijo (20 %), sledijo pa tisti s končano višjo, visoko šolo, magisterijem ali doktoratom.

Pri iskanju emocionalne opore pri svojem partnerju glede na izobrazbo ne prihaja do velikih razlik. Nekoliko nižji delež zaupanja partnerju najdemo le pri tistih s končano 4-letno šolo ali gimnazijo, ti se v večji meri obrnejo k svojim prijateljem (31 %) ter nekoliko manj k svojim partnerjem (23 %), medtem ko za ostali skupini velja, da je partner prvotna izbira.

Pri vseh izobrazbenih skupinah je značilno, da je iskanje opore pri znancih, sosedih in sodelavcih zelo nizko oziroma ga sploh ni, kar ni nenavadno, saj posamezniki emocionalno oporo iščejo predvsem v 1. krogu osebnega omrežja, kamor te skupine ne spadajo (Hlebec in drugi 2009).

Glede na rezultate, ki sem jih dobila s preverjanjem, bi sicer lahko sprejela hipotezo *H4 »Bolj izobraženi iščejo emocionalno oporo v večji meri pri svojih prijateljih, manj izobraženi pa znotraj družine«*, vendar pa se je treba zavedati, da gre v tem primeru za kvotni vzorec, ki ga ni mogoče splošiti na populacijo. V raziskavo je bilo vključeno le 24 % tistih z nižjo izobrazbo (končana osnovna ali poklicna šola), isti delež predstavljajo anketiranci, ki so končali višjo, visoko šolo, magisterij in doktorat. Več kot polovica je takih s končano gimnazijo ali 4-letno srednjo šolo, za katere pravzaprav ne moremo reči, da so nižje izobraženi, zato na podlagi vsebinskega dela svoje hipoteze ne morem sprejeti.

H5: »Poročeni poiščejo emocionalno oporo prvotno pri svojih partnerjih.«

Z SPSS-ovim podprogramom Independent sample T-test sem preverjala značilnost razlik med povprečji le za skupini »poročen ali živi s partnerjem« ter »neporočen, ne živi s partnerjem, samski«.

Statistično značilne razlike so se pokazale pri partnerju, sorojencih in prijateljih.

Tabela 6. 6 Ponudniki emocionalne opore glede na zakonski stan:

	*	poročen ali živi s partnerjem	neporočen/ne živi s partnerjem, brez partnerja
% partner	*	31,16	3,61
% starši		14,26	17,38
% otroci		17,12	14,81
% sorojenci	*	7,38	12,71
% drugi sorodniki		8,54	7,00
% prijatelji	*	19,80	42,43
% ostali		1,73	2,06
skupaj (%)		100,00	100,00

*p = 0,00

Tretjini tistih, ki so poročeni oziroma živijo s svojimi partnerji, emocionalno oporo nudijo njihovi partnerji. Ta delež je pri neporočenih oziroma tistih, ki s partnerjem ne živijo, zelo nizek (3,61 %) in predstavlja tiste, ki partnerja imajo, a z njim ne živijo.

N. Dennis dokazuje, da je zakonska zveza postala edina institucija, v kateri lahko posameznik pričakuje spoštovanje in ljubezen. Odrasli sploh nimajo nikogar, od kogar bi imeli pravico pričakovati vrsto podpore, kakršno smejo pričakovati od svojega zakonskega partnerja (Haralambos in Holborg 2001).

Med poročenimi oziroma tistimi, ki živijo s svojim partnerjem, je kar 17,12 % takih, ki se po emocionalno pomoč obrnejo na svoje otroke. Ta delež zajema pare, ki že imajo odrasle

otroke, da jim tako pomoč lahko nudijo. Nekoliko nižji delež (14,81 %) pa se na svoje otroke obrnejo tisti, ki so neporočeni, ne živijo s partnerjem ali partnerja nimajo. Ta odstotek zajema predvsem ege, stare 45 let in več, ki so ločeni ali ovdoveli. Pri teh partner ne predstavlja več pomembne vloge v posameznikovem življenju, saj ga nimajo, se pa zato v večji meri obračajo na svoje otroke. Kot navajata tudi Šadl in Hlebec (2010), so odrasli otroci pomemben vir nudenja emocionalne opore staršem, ki svojega partnerja izgubijo.

Pri poročenih oziroma tistih, ki s partnerjem živijo, prijatelji v manjši meri predstavljajo ponudnika emocionalne opore (19,8 %), za razliko od tistih, ki partnerja nimajo oziroma z njim ne živijo, saj skoraj polovica teh (42,5 %) poišče pomoč pri svojih prijateljih. V to skupino spadajo predvsem mlajši posamezniki, ločeni ali ovdoveli. To lahko pojasnimo s tem, da se lahko poročena oseba v primerjavi z ostalimi poleg svojih sorodnikov obrne tudi na sorodnike, ki jih je pridobila preko partnerja (sorodstvo od partnerja).

Raziskave socialnih opor v obdobju vdovstva kažejo, da starejše poročene ženske verjetneje ovdovijo (zaradi razlik v starosti med moškim in žensko). Ob izgubi moža si najpogosteje poiščejo oporo pri drugih vdovah znotraj kroga prijateljev. Te prijateljice jim lahko nudijo pomoč pri žalovanju, praktične nasvete pri organizaciji pogreba in pri upravljanju s financami. Vachon in Stylianos (1988) ugotavljata, da je ta oblika pomoči s strani prijateljev dolgoročno bolj pomembna za vdovino prilagoditev, kot pa opora s strani njenih otrok (Norris in Tindale 1994 v Kogovšek in Hlebec 2003).

Neporočeni, tisti, ki še ne živijo s partnerjem ali so brez partnerja, se v 17,38 % po emocionalno oporo obrnejo na svoje starše. Tukaj gre za mlajše posameznike, ki otrok še nimajo in še živijo doma pri svojih starših. »Antonuccijeva meni, da v zgodnjem obdobju življenja starši otrokom dajejo več, kot pa od njih v zameno prejemajo« (Kogovšek in drugi 2003, 187), zato so starši pri mladih pomemben ponudnik emocionalne opore. Na starše pa se obrne dobra desetina tistih egov, ki so poročeni ali s partnerjem že živijo skupaj.

Glede na rezultate lahko sprejemem hipotezo *H5 »Poročeni poiščejo emocionalno oporo prvotno pri svojih partnerjih.«*

H6: »Mlajši samski iščejo emocionalno oporo prvotno pri svojih prijateljih, starejši samski pa pri svojih sorojencih.«

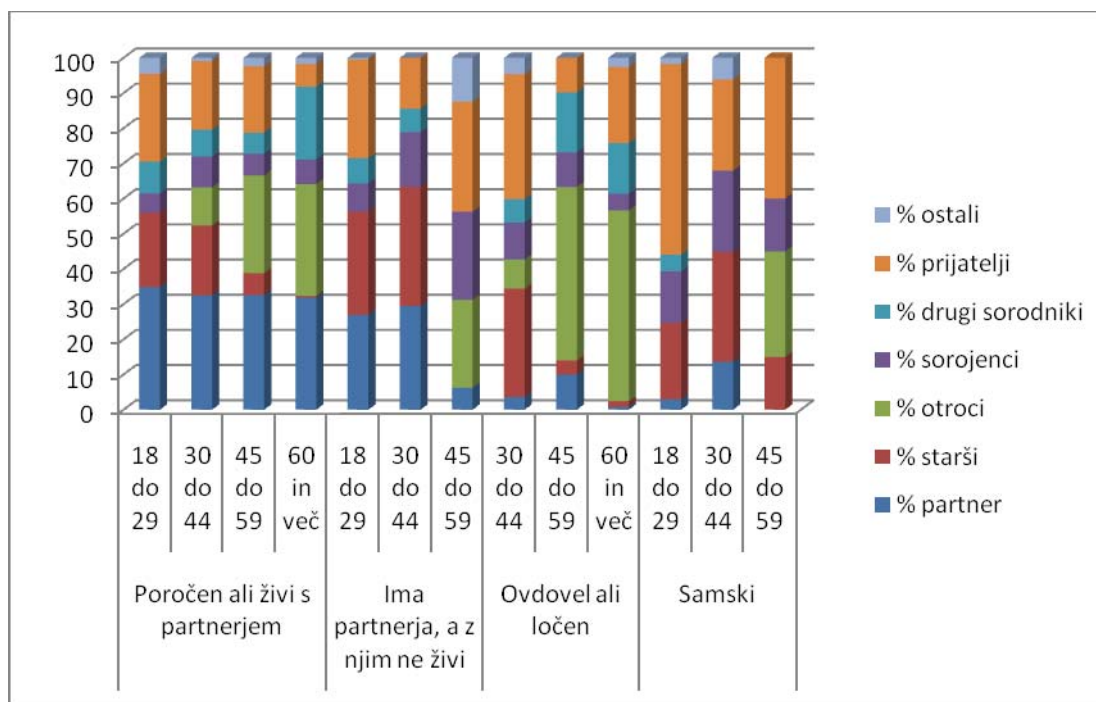
Pri zadnji hipotezi sem za preverjanje uporabila podprogram One-way Anova.

Značilne razlike so se pokazale pri starših, otrocih, drugih sorodnikih in ostalih. Celotna tabela z rezultati ponudnikov emocionalne opore glede na starost in zakonski stan je na strani 46.

Samske osebe imajo v primerjavi s poročenimi, ločenimi in osebami, ki živijo v izvenzakonski zvezi, večje omrežje emocionalne opore pri svojih prijateljih (Novak in drugi 2004). Posamezniki naj bi se na pomoč prijateljev zanašali tako pri vsakdanjih skrbah, kot tudi pri večjih življenjskih krizah (Kogovšek in drugi 2003).

Tudi v mojem primeru se je pokazalo, da mladi samski v dobi od 18–29 let v več kot polovici primerov (54 %) poiščejo emocionalno oporo pri svojih prijateljih, sledijo jim starši (22 %), sorojenci pa so na tretjem mestu (15 %). Do podobnih rezultatov so prišli tudi pri raziskavi Omrežja socialne opore Ljubljančanov, kjer so bili prijatelji kot ponudniki emocionalne opore navedeni v več kot 40 %.

Graf 6. 7 Ponudniki emocionalne opore glede na starost in zakonski stan:



Oporna družina je med brati in sestrami majhna, saj to vlogo ponavadi zasedajo partner ali prijatelji. To se je pokazalo tudi v mojem primeru – poročeni posamezniki se v najmanjši meri (poleg ostalih sorodnikov) zanašajo pri emocionalni opori na svoje sorojence. Ti pa pri samskih osebah zasedajo pomembno vlogo pri nujenju vseh tipov socialne opore (Kogovšek in drugi 2003). Razlika med tistimi, ki partnerja imajo, in tistimi, ki partnerja nimajo, se kaže med drugim tudi v tem, da samskim osebam bratje in sestre bolj verjetno nudijo emocionalno oporo (Kogovšek in drugi 2003).

To se je pokazalo tudi v mojem primeru, kjer so deleži pri zagotavljanju emocionalne opore s strani sorojencev pri samskih višji kot pri nesamskih. Vendar pa to ne velja za mlajše posameznike – tisti, stari od 18–29 let so sorojence kot ponudnike emocionalne opore navedli le v 15 %.

V starejši starostni skupini posameznikov, starih od 30–44 let, postanejo prvotni ponudniki emocionalne opore njihovi starši (31 %), sledijo prijatelji (26 %) in skoraj v enaki meri na 3. mestu sorojenci (23 %). Pri starostni skupini od 45–59let zopet postanejo prvotni ponudniki emocionalne opore egovi prijatelji (40 %), sledijo otroci (30 %) ter v enaki meri sorojenci in otroci.

Prvi del hipoteze *H6* »Mlajši samski iščejo emocionalno oporo prvotno pri svojih prijateljih ...« lahko sprejemem, saj se po njihovo pomoč obrne več kot polovica mlajših egov,

drugi del hipoteze »... starejši samski pa pri svojih sorojencih« pa ne morem, saj prijatelji pri starejših samskih ljudeh še vedno ostajajo glavni ponudnik emocionalne pomoči.

Tabela 6. 7 Ponudniki emocionalne opore glede na starost in zakonski stan:

	Poročen ali živi s partnerjem				Ima partnerja, a z njim ne živi ¹			Ovdovel ali ločen ²			Samski ³		
	1 18 do 29	2 30 do 44	3 45 do 59	4 60 in več	1 18 do 29	2 30 do 44	3 45 do 59	2 30 do 44	3 45 do 59	4 60 in več	1 18 do 29	2 30 do 44	3 45 do 59
% partner	34,84	32,47	32,62	31,83	26,94	29,44	6,25	3,57	10,00	0,80	2,98	13,64	0,0
% starši ⁴	21,14	19,87	6,20	0,52	29,31	33,89	0,00	30,83	4,00	1,60	21,63	31,28	15,0
% otroci ⁵	0,00	10,85	27,73	31,77	0,00	0,00	25,00	8,33	49,33	54,25	0,00	0,00	30,0

¹ V raziskavo ni bilo zajetih egov, starih 60 let ali več, ki bi imeli partnerja, a z njim ne bi živeli.

² V raziskavo ni bilo zajetih egov, ki bi bili stari od 18 do 29 let ter bili ločeni ali ovdoveli.

³ V raziskavo ni bilo zajetih egov, starih 60 let ali več, ki bi bili samski.

⁴ poročen ali živi s partnerjem: *(1-2; 1-3; 2-3; 2-4), ovdovel ali ločen: *(2-3; 2-4)

⁵ poročen ali živi s partnerjem: *(1-3; 1-4; 2-3; 2-4), ima partnerja, a z njim ne živi: *(1-3; 2-3), ovdovel ali ločen: *(2-4), samski: *(1-3; 2-3)

% soroj.	5,52	8,78	6,21	7,00	8,08	15,56	25,00	10,48	9,83	4,70	14,68	23,01	15,0
% drugi sorodn. ⁶	8,95	7,62	5,97	20,71	7,15	6,67	0,00	6,63	17,00	14,42	4,78	0,00	0,0
% prijatelji ⁷	25,01	19,47	18,88	6,44	28,11	14,44	31,25	35,51	9,83	21,65	54,25	25,89	40,0
% ostali ⁸	4,55	0,93	2,39	1,74	0,41	0,00	12,50	4,64	0,00	2,57	1,68	6,18	0,00
Sk. (%)	100	100	100	100	100	100	100	100	100	100	100	100	100

*p = 0,00

7 SKLEP

Ugotovitve glede na spol so pokazale, da v večji meri emocionalno oporo nudijo ženske, tako moškim kot tudi ženskam (s tem sem potrdila H1). To so potrdili tudi nekateri drugi avtorji (Antonucci in Akiyama 1987; Ross in Mirowsky 1989; Turner in Akiyama 1987 v Janevič in ostali 2000; Rogelj in ostali 2004; Kogovšek in Hlebec 2003).

Pokazalo se je, da mlajše ženske, stare med 18 in 29 let v najmanjši meri po emocionalno oporo obrnejo na svoje otroke, kar je verjetno povezano tudi s tem, da se večina šele osamosvaja in otrok še nima, oziroma če jih že ima, so ti še premajhni za nudenje opore. Pri ženskah, starih od 30–44 let, se delež otrok kot ponudnikov emocionalne opore nekoliko poveča, vendar pa je v primerjavi z ženskami, ki so starejše od 44 let, še vedno nizek. Pokazalo pa se je, da otroci pri starejših ženskah (nad 44 let) predstavljajo njihovega prvotnega ponudnika emocionalne opore – skoraj polovica starejših od 60 let poišče emocionalno oporo pri svojih otrocih.

⁶ poročen ali živi s partnerjem: *(4–1, 2, 3)

⁷ poročen ali živi s partnerjem: *(4–1, 2, 3), samski: *(1–2)

⁸ ima partnerja, a z njim ne živi: *(1–3, 2–3)

Mlajši moški iščejo emocionalno oporo pri svojih partnericah bolj pogosto kot te pri svojih partnerjih, kar se s staranjem ne spreminja. Dobra tretjina starejših moških poišče emocionalno pomoč pri svojih partnericah, sledijo pa otroci in prijatelji. Na podlagi ugotovitev sem potrdila tudi svojo tretjo hipotezo.

Ugotovitve glede na starost so pokazale, da emocionalno oporo pri svojih starših v največji meri poiščejo posamezniki, stari od 18–29 let (najmlajša skupina), pri svojih otrocih pa starejši posamezniki nad 60 let. Anketiranci, stari med 30 in 44 let, emocionalno oporo največkrat poiščejo pri svojih partnerjih, sledijo pa jim starši in prijatelji. Delež otrok je tu še nizek, kar je verjetno posledica tega, da so v tem obdobju otroci še premladi in predvsem njim starši nudijo emocionalno oporo, ne pa obratno. Pri posameznikih, starih od 45 do 59 let, se delež otrok pri nudenju emocionalne opore poveča ter skupaj s partnerjem predstavlja vodilnega ponudnika emocionalne opore. Prišla sem do ugotovitve, da iskanje opore pri starših s starostjo upada, zato sem potrdila tudi svojo drugo hipotezo.

Glede na starost in zakonski stan več kot polovica mladih samskih v dobi od 18–29 let poišče emocionalno oporo pri svojih prijateljih, sledijo jim starši. Tudi pri najstarejših anketirancih prvotnega ponudnika predstavljajo prijatelji, sledijo otroci. V srednjih letih (30–44 let) pa prijatelji ne predstavljajo prvega ponudnika emocionalne opore, temveč to mesto zasedajo starši. Glede na rezultate sem lahko potrdila prvi del šeste hipoteze, drugega pa ne.

Tretjini tistih, ki so poročeni oziroma živijo s svojimi partnerji, emocionalno oporo nudijo njihovi partnerji, ki v tem primeru predstavljajo prvotnega ponudnika emocionalne opore (s tem sem lahko potrdila peto hipotezo). Ta delež je pri neporočenih oziroma tistih, ki s partnerjem ne živijo, zelo nizek in predstavlja tiste, ki partnerja imajo, a z njim ne živijo. Med poročenimi oziroma tistimi, ki živijo s svojim partnerjem, je kar 17,12 % takih (pari z odraslimi otroki, ki jim že lahko nudijo pomoč). Pri neporočenih ali brez partnerja (samskih, ločenih in ovdovelih) partner ne predstavlja pomembne vloge v posameznikovem življenju, ti se v večji meri obračajo na svoje prijatelje in otroke.

Pri nižje izobraženih (tisti s končano osnovno ali poklicno šolo) predstavljajo glavnega ponudnika emocionalne opore partner ter otroci, pri višje izobraženih (4-letna šola ali gimnazija in višja šola ali več) pa partner in prijatelji. Glede na statistične rezultate bi četrto

hipotezo lahko sprejela, vendar na podlagi izobrazbene strukture anketirancev v raziskavi le-te nisem sprejela.

Ne glede na neodvisne spremenljivke se je pokazalo, da je iskanje opore pri znancih, sosedih in sodelavcih zelo nizko oziroma je sploh ni, kar ni nenavadno, saj posamezniki emocionalno oporo iščejo predvsem v 1. krogu osebnega omrežja, kamor te skupine ne spadajo (Hlebec in drugi 2009).

Glede na to, da je bila leta 1987 narejena raziskava o omrežju Jugoslovanov, bi bilo zanimivo to raziskavo ponoviti v vseh državah nekdanje Jugoslavije zaradi časovne razlike (pribl. 25 let) ter zaradi socialnih in političnih v državah ter rezultate nato med seboj primerjati. Zanimivo bi bilo videti, ali se pri emocionalni opori pokažejo kakšne večje razlike med temi državami glede na splošno znano dejstvo, da so južne države bolj povezane s svojo širšo družino kot severne.

8 LITERATURA

Ajrouch, Kristine J., Alysia Y. Blandon in Toni C. Antonucci. 2005. Social networks among men and women: The effects of age and socioeconomic status. *Journal of Gerontology: Social sciences* 6. Dostopno prek: <http://psychsocgerontology.oxfordjournals.org/content/60/6/S311.abstract> (6. marec 2010).

Ajrouch, Kristine J., Toni C. Antonucci in Mary R. Janevic. 2001. Social networks among black and whites: The interaction between race and age. *Journal of Gerontology: Social sciences* 2. Dostopno prek: <http://www.ncbi.nlm.nih.gov/pubmed/11245365> (10. januar 2010).

Bernedo, I. M, M. J. Fuentes in M. Fernandez Molina. 2003. *Social, economic and emotional support received by grandparents with grandchildren in their custody*. Dostopno prek: <http://www.uea.ac.uk/swp/icar2/pdf%27s/Bernedo46.pdf> (12. januar 2011).

Dremelj, Polona. 2003. Sorodstvene vezi kot vir socialne opore posameznikov. *Družboslovne razprave* 19 (43). Dostopno prek: <http://dk.fdv.uni-lj.si/dr/dr43Dremelj.PDF> (12. januar 2011).

Giddens, Anthony. 2000. *Preobrazba intimnosti*. Ljubljana. *cf.

Haralambos, Michael in Martin Holborn. 2001. *Sociologija: Teme in pogledi*. Ljubljana: DZS.

Hlebec, Valentina in Tina Kogovšek. 2003. Konceptualizacija socialne opore. *Družboslovne razprave* XIX (43). Dostopno prek: <http://dk.fdv.unilj.si/dr/dr43Hlebec Kogovsek.PDF> (5. oktober 2008).

Hlebec, Valentina, Tina Kogovšek in Barbara Domajnko, Majda Pahor. 2009. *Kako misliti, opazovati in razumeti omrežja starejših ljudi v Sloveniji*. Starejši ljudje v družbi sprememb. Ljubljana: Založba Aristej d.o.o.

Hlebec, Valentina in Tina Kogovšek. 2006. *Merjenje socialnih omrežij*. Ljubljana: Študentska založba.

Janevic, Mary R., Kristine J. Ajrouch, Alicia Merline, Hiroko Akiyama in Toni C. Anonucci. 2000. The social relations physical health connection: A comparison of elderly samples for the United States and Japan. *J Health Psychol* 5. Dostopno prek: <http://hpq.sagepub.com/cgi/content/abstract/5/4/413> (10. januar 2010).

Jogan, Maca in Tanja Renner. 1981. *Pojmovno teoretični in metodološki okvir za proučevanje spreminjanja družine in položaja žensk: sodobni sociološki teoretično metodološki pristop v raziskovanju družine*. Ljubljana: RSS

Kavčič, Matic. 2010. Dealing with problems in old age: The coping strategies of the older people and the role of intergenerational solidarity. *Teorija in praksa* 47 (6): 1120–1127.

Klančar, Darinka. 2007. *Starostnik v sodobni družini in družbi*. Dostopno prek: www.zavodevita.si/uploads/File/starostnikvsoddruzbi2007.doc (8. januar 2011).

Kogovšek, Tina, Valentina Hlebec, Polona Dremelj in Anuška Ferligoj. 2003. Omrežja socialne opore Ljubljančanov. *Družboslovne razprave* XIX (43). Dostopno prek: <http://dk.fdv.uni-lj.si/dr/dr43KogovsekHlebecDremeljFerligoj.PDF> (12. januar 2011).

Kropivnik, Samo in Tina Kogovšek. 2004. *Analize podatkov z SPSS-om 12.0. Predavanja in vaje*. Ljubljana: Fakulteta za družbene vede.

Mandič, Srna. 2009. *Medgeneracijsko zavezništvo, izmenjava virov blaginje in sodobne dileme*. Starejši ljudje v družbi sprememb. Ljubljana: Založba Aristej d.o.o.

Novak, Mojca, Nevenka Černigoj Sadar, Srečo Dragoš, Polona Dremelj, Anuška Ferligoj, Valentina Hlebec, Tina Kogovšek in Mateja Nagode. 2004. *Omrežja socialne opore prebivalstva Slovenije*. Ljubljana: Inštitut RS za socialno varstvo.

Pahor, Majda, Barbara Domajnko in Valentina Hlebec. 2009. *Spleti zdravja in bolezni: socialna omrežja starejših kot dejavnih zdravja*. Starejši ljudje v družbi sprememb. Ljubljana: Založba Aristej d.o.o.

Perič, Mojca. 2010. *Družina v sodobnem času*. Ljubljana: Zavod IRC.

Reber, Tanja, Mateja Sedmak, Alenka Švab in Mojca Urek. 2006. *Družine in družinsko življenje v Sloveniji*. Koper: Založba Anneles.

Rogelj, Tanja, Mirjana Ule in Valentina Hlebec. 2004. Socialna opora med dijaki glede na njihov individualni položaj v strukturi popolnega omrežja v razredu. *Družboslovne razprave* XX (45): 13–32.

Ritchie, Marry Ann. 2001. *Sources of emotional support for adolescents with cancer*. *Journal of pediatric oncology nursing*. Dostopno prek: <http://jpo.sagepub.com/cgi/content/abstract/18/3/105> (12. januar 2011).

Shaw, Benjamin, Neal Krause, Linda M. Chatters, Cathleen M. Connell, Berit in Ingersoll-Dayton. 2004. Emotional support form parents early in life, aging and health. *Psychology and Aging* 19 (1). Dostopno prek: http://www.sciencedirect.com/science?_ob=ArticleURL&_udi=B6WYV-4BY9T5G-2&_user=10&_coverDate=03%2F31%2F2004&_rdoc=1&_fmt=high&_orig=search&_origin=search&_sort=d&_docanchor=&view=c&_searchStrId=1611501118&_rerunOrigin=google&_acct=C000050221&_version=1&_urlVersion=0&_userid=10&md5=c83216469c1f2014d63d38159a7fe90e&searchtype=a (10. januar 2010).

Sugarman, Leonie. 1993. *Life-Span Development*. London: Routledge.

Šadl, Zdenka. 2002. Emocionalno delo in intimni odnosi v pozni modernosti. *Družboslovne razprave* XVIII (39). Dostopno prek: <http://dk.fdv.uni-lj.si/dr/dr39sadl.PDF> (12. januar 2011).

--- 2005. Družbene spremembe, travmatične emocije in emocionalna opora. *Družboslovne razprave* 19 (49/50). Dostopno prek: <http://dk.fdv.uni-lj.si/dr/dr49-50Sadl.PDF> (12.januar 2011).

--- 2010. The ambivalence of intergenerational relations through the prism of body work. *Teorija in praksa* 47 (6): 1253–1277.

Šadl, Zdenka in Valentina Hlebec. 2007. Emocionalna opora v omrežjih srednje in starejše generacije v časovni perspektivi. *Teorija in praksa* 44 (1–2): 226–253.

--- 2009. »Saj veš, se najprej na domačega obrneš« – emocionalna opora v družinskih omrežjih. Starejši ljudje v družbi sprememb. Ljubljana: Založba Aristej d.o.o.

--- 2010. Emotional support and intergenerational solidarity. *Teorija in praksa* 47 (6): 1150–1170.

Šircelj, Milivoja, Valentina Hlebec in Maja Mrzel. 2010. How to monitor intergenerational solidarity in social support networks. *Teorija in praksa* 47 (6): 1127–1149.

Švab, Alenka. 2001. *Družina: od modernosti k postmodernosti*. Ljubljana: Zdravstveno in publicistično središče. Sodobna družba

Zdešar, Polona in Tina Kogovšek. 2005. *Mobilne komunikacije in omrežja socialne opore*. Dostopno prek: <http://uploadi.www.ris.org/editor/1224349080sest.pdf> (8.januar 2011).

9 PRILOGA

Priloga A: Izračuni v SPSS

Deskriptivna statistika za 1., 2. In 3.krog

	1. krog	2.krog	3.krog	skupaj
N	558,00	558,00	558,00	558,00
Mean	4,10	4,56	3,75	12,42
Std. Deviation	2,09	2,92	3,45	5,96
Minimum	0,00	0,00	0,00	2,00
Maximum	13,00	20,00	25,00	49,00

Število oseb v prvem krogu

Št. oseb v prvem krogu	Frequency	Percent	Valid Percent	Cumulative Percent
0,00	3,00	0,54	0,54	0,54
1,00	34,00	6,09	6,09	6,63
2,00	59,00	10,57	10,57	17,20
3,00	163,00	29,21	29,21	46,42
4,00	113,00	20,25	20,25	66,67
5,00	83,00	14,87	14,87	81,54
6,00	39,00	6,99	6,99	88,53
7,00	20,00	3,58	3,58	92,11
8,00	17,00	3,05	3,05	95,16
9,00	13,00	2,33	2,33	97,49
10,00	8,00	1,43	1,43	98,92
11,00	2,00	0,36	0,36	99,28
12,00	3,00	0,54	0,54	99,82
13,00	1,00	0,18	0,18	100,00
Total	558,00	100,00	100,00	

Demografija

	Spol	starost	Kraj bivanja	zakonski stan 2	zakonski stan 1	izobrazba
N	558	557	558	556	556	558

Spol

	Frequency	Percent	Valid Percent	Cumulative Percent
Moški	262,00	46,95	46,95	46,95
Ženski	296,00	53,05	53,05	100,00
Total	558,00	100,00	100,00	

Izobrazba

	Frequency	Percent	Valid Percent	Cumulative Percent
osnovna ali poklicna sola	135,00	24,19	24,19	24,19
4letna sola ali gimnazija	290,00	51,97	51,97	76,16

visja sola ali vec	133,00	23,84	23,84	100,00
Total	558,00	100,00	100,00	

Starost

	Frequency	Percent	Valid Percent	Cumulative Percent
od 18 do 29 let	201,00	36,02	36,09	36,09
od 30 do 44 let	96,00	17,20	17,24	53,32
od 45 do 59 let	181,00	32,44	32,50	85,82
60let in več	79,00	14,16	14,18	100,00
Total	557,00	99,82	100,00	
System Missing	1,00	0,18		
Total	558,00	100,00		

Zakonski stan1

	Frequency	Percent	Valid Percent	Cumulative Percent
poročen ali živi s partnerjem	412,00	73,84	74,10	74,10
neporočen/ne živi s partnerjem,brez partnerja	144,00	25,81	25,90	100,00
Total	556,00	99,64	100,00	
System Missing	2,00	0,36		
Total	558,00	100,00		

Zakonski stan2

	Frequency	Percent	Valid Percent	Cumulative Percent
poročen/a ali živi s partnerjem / ko	311,00	55,73	55,94	55,94
ima partnerja / ko, a ne živi z njim	101,00	18,10	18,17	74,10
ovdovel /a ali ločen / a	44,00	7,89	7,91	82,01
samski	100,00	17,92	17,99	100,00
Total	556,00	99,64	100,00	
System Missing	2,00	0,36		
Total	558,00	100,00		

Deskriptivna statistika

	N	Minimum	Maximum	Mean	Std. Deviation
% alterjev 1.krog	551,00	0,00	100,00	71,77	30,40
% alterjev 2.krog	551,00	0,00	100,00	21,21	25,99
% alterjev 3.krog	551,00	0,00	100,00	7,02	16,11
%moskih	551,00	0,00	100,00	41,16	26,61
%zensk	551,00	0,00	100,00	58,84	26,61
%partner	550,00	0,00	100,00	24,08	27,75
%starsi	550,00	0,00	100,00	15,06	20,56
%otroci	550,00	0,00	100,00	16,47	26,91
%sorojenci	550,00	0,00	100,00	8,88	15,11
%drugi sorodniki	550,00	0,00	80,00	8,12	15,73
%prijatelji	550,00	0,00	100,00	25,57	28,79

%znanci	550,00	0,00	12,50	0,10	1,05
%sosedi	550,00	0,00	50,00	0,26	3,02
%sodelavci	550,00	0,00	100,00	1,29	7,20
%ostali	550,00	0,00	33,33	0,16	1,86

Spol – T test

Group statistics

	Spol	N	Mean	Std. Deviation	Std. Error Mean
%moskih	Moški	258,00	40,00	26,63	1,66
	Ženski	293,00	42,18	26,60	1,55
%zensk	Moški	258,00	60,00	26,63	1,66
	Ženski	293,00	57,82	26,60	1,55
%partner	Moški	257,00	29,01	30,11	1,88
	Ženski	293,00	19,77	24,76	1,45
%starsi	Moški	257,00	16,24	21,11	1,32
	Ženski	293,00	14,03	20,04	1,17
%otroci	Moški	257,00	13,18	23,24	1,45
	Ženski	293,00	19,36	29,49	1,72
%sorojenci	Moški	257,00	9,55	16,07	1,00
	Ženski	293,00	8,30	14,22	0,83
%drugi sorodniki	Moški	257,00	8,10	14,94	0,93
	Ženski	293,00	8,14	16,41	0,96
%prijatelji	Moški	257,00	22,33	27,39	1,71
	Ženski	293,00	28,42	29,73	1,74
%znanci	Moški	257,00	0,16	1,33	0,08
	Ženski	293,00	0,04	0,73	0,04
%sosedi	Moški	257,00	0,24	2,95	0,18
	Ženski	293,00	0,27	3,09	0,18
%sodelavci	Moški	257,00	0,93	4,65	0,29
	Ženski	293,00	1,61	8,84	0,52
%ostali	Moški	257,00	0,26	2,42	0,15
	Ženski	293,00	0,07	1,17	0,07

Independent Sample Test		Levene's Test for Equality of Variances		t-test for Equality of Means			Mean Difference	Std. Error Difference	95% Confidence Interval of the Difference	
		F	Sig.	t	df	Sig. (2-tailed)			Lower	Upper
%moskih	Equal variances assumed	0,56	0,46	-0,96	549,00	0,34	-2,18	2,27	-6,65	2,28
	Equal variances not assumed			-0,96	540,05	0,34	-2,18	2,27	-6,65	2,28
%zensk	Equal variances assumed	0,56	0,46	0,96	549,00	0,34	2,18	2,27	-2,28	6,65
	Equal variances not assumed			0,96	540,05	0,34	2,18	2,27	-2,28	6,65
%partner	Equal variances assumed	8,11	0,00	3,95	548,00	0,00	9,24	2,34	4,64	13,84
	Equal variances not assumed			3,90	496,61	0,00	9,24	2,37	4,58	13,90
%starsi	Equal variances assumed	4,71	0,03	1,26	548,00	0,21	2,21	1,76	-1,24	5,66
	Equal variances not assumed			1,25	530,20	0,21	2,21	1,76	-1,25	5,67
%otroci	Equal variances assumed	18,77	0,00	-2,70	548,00	0,01	-6,18	2,29	-10,67	-1,69
	Equal variances not assumed			-2,75	541,99	0,01	-6,18	2,25	-10,61	-1,76
%sorojenci	Equal variances assumed	1,34	0,25	0,97	548,00	0,33	1,25	1,29	-1,29	3,79
	Equal variances not assumed			0,96	515,33	0,34	1,25	1,30	-1,31	3,81
%drugi sorodniki	Equal variances assumed	0,38	0,54	-0,03	548,00	0,98	-0,04	1,35	-2,68	2,61
	Equal variances not assumed			-0,03	547,22	0,98	-0,04	1,34	-2,66	2,59
%prijatelji	Equal variances assumed	2,44	0,12	-2,49	548,00	0,01	-6,09	2,45	-10,90	-1,28
	Equal variances not assumed			-2,50	546,66	0,01	-6,09	2,44	-10,87	-1,30
%znanci	Equal variances assumed	7,12	0,01	1,33	548,00	0,18	0,12	0,09	-0,06	0,30
	Equal variances not assumed			1,28	386,33	0,20	0,12	0,09	-0,06	0,30
%sosed	Equal variances assumed	0,03	0,86	-0,09	548,00	0,93	-0,02	0,26	-0,53	0,48
	Equal variances not assumed			-0,09	544,28	0,93	-0,02	0,26	-0,53	0,48
%sodelavci	Equal variances assumed	4,94	0,03	-1,10	548,00	0,27	-0,68	0,61	-1,89	0,53
	Equal variances not assumed			-1,14	453,42	0,25	-0,68	0,59	-1,84	0,49
%ostali	Equal variances assumed	5,80	0,02	1,20	548,00	0,23	0,19	0,16	-0,12	0,50
	Equal variances not assumed			1,16	358,30	0,25	0,19	0,17	-0,13	0,52

Starost - Oneway Anova

Deskriptivna statistika

		N	Mean	Std. Deviation	Std. Error	95% Confidence Interval for Mean		Minimum	Maximum
						Lower Bound	Upper Bound		
%partner	od 18 do 29	197,00	17,73	23,22	1,65	14,47	20,99	0,00	100,00
	od 30 do 44	95,00	27,88	28,38	2,91	22,10	33,66	0,00	100,00
	od 45 do 59	180,00	30,16	29,99	2,24	25,75	34,57	0,00	100,00
	60let in več	77,00	21,76	28,89	3,29	15,20	28,31	0,00	100,00
	Total	549,00	24,13	27,76	1,18	21,80	26,46	0,00	100,00
	%starsi	od 18 do 29	197,00	25,16	22,28	1,59	22,03	28,29	0,00
od 30 do 44		95,00	22,45	22,49	2,31	17,87	27,04	0,00	100,00
od 45 do 59		180,00	6,26	13,01	0,97	4,34	8,17	0,00	66,67
60let in več		77,00	0,87	5,00	0,57	-0,27	2,00	0,00	40,00
Total		549,00	15,09	20,57	0,88	13,36	16,81	0,00	100,00
%otroci		od 18 do 29	197,00	0,00	0,00	0,00	0,00	0,00	0,00
	od 30 do 44	95,00	8,84	18,36	1,88	5,10	12,58	0,00	66,67
	od 45 do 59	180,00	28,96	29,11	2,17	24,68	33,24	0,00	100,00
	60let in več	77,00	39,07	33,92	3,87	31,37	46,77	0,00	100,00
	Total	549,00	16,50	26,92	1,15	14,25	18,76	0,00	100,00
	%sorojenci	od 18 do 29	197,00	10,57	15,33	1,09	8,42	12,73	0,00
od 30 do 44		95,00	11,40	17,03	1,75	7,93	14,87	0,00	100,00
od 45 do 59		180,00	6,87	12,77	0,95	4,99	8,75	0,00	57,14
60let in več		77,00	6,25	16,35	1,86	2,54	9,97	0,00	100,00
Total		549,00	8,90	15,12	0,65	7,63	10,16	0,00	100,00
%drugi sorodniki		od 18 do 29	197,00	6,35	13,14	0,94	4,50	8,20	0,00
	od 30 do 44	95,00	6,69	14,41	1,48	3,75	9,62	0,00	63,64
	od 45 do 59	180,00	6,35	13,88	1,03	4,31	8,40	0,00	80,00
	60let in več	77,00	18,67	22,36	2,55	13,60	23,74	0,00	66,67
	Total	549,00	8,14	15,74	0,67	6,82	9,46	0,00	80,00
	%prijatelji	od 18 do 29	197,00	38,78	29,68	2,11	34,61	42,95	0,00
od 30 do 44		95,00	21,17	26,24	2,69	15,82	26,52	0,00	100,00
od 45 do 59		180,00	19,10	25,66	1,91	15,33	22,87	0,00	100,00
60let in več		77,00	11,38	21,49	2,45	6,50	16,25	0,00	100,00
Total		549,00	22,61	25,72	1,51	20,60	24,62	0,00	100,00

	Total	549,00	25,44	28,64	1,22	23,04	27,84	0,00	100,00
%znanci	od 18 do 29	197,00	0,16	1,34	0,10	-0,03	0,35	0,00	12,50
	od 30 do 44	95,00	0,00	0,00	0,00	0,00	0,00	0,00	0,00
	od 45 do 59	180,00	0,13	1,19	0,09	-0,05	0,30	0,00	12,50
	60let in več	77,00	0,00	0,00	0,00	0,00	0,00	0,00	0,00
	Total	549,00	0,10	1,05	0,04	0,01	0,19	0,00	12,50
		Total	549,00	0,00	0,00	0,00	0,00	0,00	0,00
%sosedi	od 18 do 29	197,00	0,00	0,00	0,00	0,00	0,00	0,00	0,00
	od 30 do 44	95,00	0,00	0,00	0,00	0,00	0,00	0,00	0,00
	od 45 do 59	180,00	0,11	1,49	0,11	-0,11	0,33	0,00	20,00
	60let in več	77,00	1,58	7,66	0,87	-0,16	3,32	0,00	50,00
	Total	549,00	0,26	3,03	0,13	0,00	0,51	0,00	50,00
		Total	549,00	1,04	7,93	0,57	-0,08	2,15	0,00
%sodelavci	od 18 do 29	197,00	1,56	6,54	0,67	0,23	2,90	0,00	50,00
	od 30 do 44	95,00	1,99	8,13	0,61	0,80	3,19	0,00	66,67
	od 45 do 59	180,00	0,00	0,00	0,00	0,00	0,00	0,00	0,00
	60let in več	77,00	0,00	0,00	0,00	0,00	0,00	0,00	0,00
	Total	549,00	1,30	7,20	0,31	0,69	1,90	0,00	100,00
		Total	549,00	0,21	1,81	0,13	-0,05	0,46	0,00
%ostali	od 18 do 29	197,00	0,00	0,00	0,00	0,00	0,00	0,00	0,00
	od 30 do 44	95,00	0,07	0,93	0,07	-0,07	0,21	0,00	12,50
	od 45 do 59	180,00	0,43	3,80	0,43	-0,43	1,30	0,00	33,33
	60let in več	77,00	0,16	1,86	0,08	0,00	0,31	0,00	33,33
	Total	549,00	0,16	1,86	0,08	0,00	0,31	0,00	33,33
		Total	549,00	0,21	1,81	0,13	-0,05	0,46	0,00

Anova

		Sum of Squares	df	Mean Square	F	Sig.
%partner	Between Groups	16390,59	3,00	5463,53	7,34	0,00
	Within Groups	405781,67	545,00	744,55		
	Total	422172,25	548,00			
%starsi	Between Groups	54744,63	3,00	18248,21	56,15	0,00
	Within Groups	177110,54	545,00	324,97		
	Total	231855,17	548,00			
%otroci	Between Groups	126360,34	3,00	42120,11	84,76	0,00
	Within Groups	270815,76	545,00	496,91		
	Total	397176,11	548,00			
%sorojenci	Between Groups	2429,12	3,00	809,71	3,59	0,01
	Within Groups	122849,55	545,00	225,41		
	Total	125278,67	548,00			
%drugi sorodniki	Between Groups	9942,58	3,00	3314,19	14,36	0,00
	Within Groups					

	Within Groups	125791,58	545,00	230,81		
	Total	135734,16	548,00			
%prijatelji	Between Groups	59253,99	3,00	19751,33	27,58	0,00
	Within Groups	390317,07	545,00	716,18		
	Total	449571,06	548,00			
%znanci	Between Groups	2,56	3,00	0,85	0,77	0,51
	Within Groups	605,29	545,00	1,11		
	Total	607,85	548,00			
%sosedi	Between Groups	157,46	3,00	52,49	5,89	0,00
	Within Groups	4857,23	545,00	8,91		
	Total	5014,69	548,00			
%sodelavci	Between Groups	237,00	3,00	79,00	1,53	0,21
	Within Groups	28191,39	545,00	51,73		
	Total	28428,38	548,00			
%ostali	Between Groups	10,09	3,00	3,36	0,97	0,41
	Within Groups	1892,08	545,00	3,47		
	Total	1902,17	548,00			

Post hoc test – multiple comparisons

Dependent Variable	(I) starost	(J) starost	Mean Difference (I-J)	Std. Error	Sig.	95% Confidence Interval	
						Lower Bound	Upper Bound
%partner	od 18 do 29 let	od 30 do 44	-10,15	3,41	0,02	-19,18	-1,13
		od 45 do 59	-12,43	2,81	0,00	-19,88	-4,98
		60let in več	-4,03	3,67	1,00	-13,74	5,68
	od 30 do 44 let	od 18 do 29	10,15	3,41	0,02	1,13	19,18
		od 45 do 59	-2,28	3,46	1,00	-11,44	6,88
		60let in več	6,13	4,18	0,86	-4,95	17,21
	od 45 do 59 let	od 18 do 29	12,43	2,81	0,00	4,98	19,88
		od 30 do 44	2,28	3,46	1,00	-6,88	11,44
		60let in več	8,41	3,72	0,14	-1,43	18,24
	60let in več	od 18 do 29	4,03	3,67	1,00	-5,68	13,74
		od 30 do 44	-6,13	4,18	0,86	-17,21	4,95
		od 45 do 59	-8,41	3,72	0,14	-18,24	1,43
%starsi	od 18 do 29 let	od 30 do 44	2,70	2,25	1,00	-3,26	8,67
		od 45 do 59	18,90	1,86	0,00	13,98	23,82
		60let in več	24,29	2,42	0,00	17,88	30,71
	od 30 do 44 let	od 18 do 29	-2,70	2,25	1,00	-8,67	3,26
		od 45 do 59	16,20	2,29	0,00	10,14	22,25
		60let in več	21,59	2,76	0,00	14,27	28,91
	od 45 do 59 let	od 18 do 29	-18,90	1,86	0,00	-23,82	-13,98
		od 30 do 44	-16,20	2,29	0,00	-22,25	-10,14
		60let in več	5,39	2,45	0,17	-1,11	11,89
	60let in več	od 18 do 29	-24,29	2,42	0,00	-30,71	-17,88

		od 30 do 44	-21,59	2,76	0,00	-28,91	-14,27
		od 45 do 59	-5,39	2,45	0,17	-11,89	1,11
%otroci	od 18 do 29 let	od 30 do 44	-8,84	2,78	0,01	-16,21	-1,47
		od 45 do 59	-28,96	2,30	0,00	-35,04	-22,87
		60let in več	-39,07	3,00	0,00	-47,00	-31,13
	od 30 do 44 let	od 18 do 29	8,84	2,78	0,01	1,47	16,21
		od 45 do 59	-20,12	2,83	0,00	-27,61	-12,63
		60let in več	-30,23	3,42	0,00	-39,28	-21,18
	od 45 do 59 let	od 18 do 29	28,96	2,30	0,00	22,87	35,04
		od 30 do 44	20,12	2,83	0,00	12,63	27,61
		60let in več	-10,11	3,04	0,01	-18,15	-2,07
	60let in več	od 18 do 29	39,07	3,00	0,00	31,13	47,00
		od 30 do 44	30,23	3,42	0,00	21,18	39,28
		od 45 do 59	10,11	3,04	0,01	2,07	18,15
%sorojenci	od 18 do 29 let	od 30 do 44	-0,83	1,88	1,00	-5,79	4,14
		od 45 do 59	3,71	1,55	0,10	-0,39	7,80
		60let in več	4,32	2,02	0,20	-1,02	9,66
	od 30 do 44 let	od 18 do 29	0,83	1,88	1,00	-4,14	5,79
		od 45 do 59	4,53	1,90	0,11	-0,51	9,58
		60let in več	5,15	2,30	0,15	-0,95	11,24
	od 45 do 59 let	od 18 do 29	-3,71	1,55	0,10	-7,80	0,39
		od 30 do 44	-4,53	1,90	0,11	-9,58	0,51
		60let in več	0,61	2,04	1,00	-4,80	6,03
	60let in več	od 18 do 29	-4,32	2,02	0,20	-9,66	1,02
		od 30 do 44	-5,15	2,30	0,15	-11,24	0,95
		od 45 do 59	-0,61	2,04	1,00	-6,03	4,80
%drugi sorodniki	od 18 do 29 let	od 30 do 44	-0,34	1,90	1,00	-5,36	4,69
		od 45 do 59	0,00	1,57	1,00	-4,15	4,14
		60let in več	-12,32	2,04	0,00	-17,73	-6,91
	od 30 do 44 let	od 18 do 29	0,34	1,90	1,00	-4,69	5,36
		od 45 do 59	0,33	1,93	1,00	-4,77	5,43
		60let in več	-11,98	2,33	0,00	-18,15	-5,81
	od 45 do 59 let	od 18 do 29	0,00	1,57	1,00	-4,14	4,15
		od 30 do 44	-0,33	1,93	1,00	-5,43	4,77
		60let in več	-12,32	2,07	0,00	-17,79	-6,84
	60let in več	od 18 do 29	12,32	2,04	0,00	6,91	17,73
		od 30 do 44	11,98	2,33	0,00	5,81	18,15
		od 45 do 59	12,32	2,07	0,00	6,84	17,79
%prijatelji	od 18 do 29 let	od 30 do 44	17,61	3,34	0,00	8,76	26,46
		od 45 do 59	19,68	2,76	0,00	12,37	26,99
		60let in več	27,40	3,60	0,00	17,88	36,93
	od 30 do 44 let	od 18 do 29	-17,61	3,34	0,00	-26,46	-8,76
		od 45 do 59	2,07	3,39	1,00	-6,92	11,06
		60let in več	9,79	4,10	0,10	-1,07	20,66
	od 45 do 59 let	od 18 do 29	-19,68	2,76	0,00	-26,99	-12,37
		od 30 do 44	-2,07	3,39	1,00	-11,06	6,92

		60let in več	7,72	3,64	0,21	-1,93	17,37
		od 18 do 29	-27,40	3,60	0,00	-36,93	-17,88
	60let in več	od 30 do 44	-9,79	4,10	0,10	-20,66	1,07
		od 45 do 59	-7,72	3,64	0,21	-17,37	1,93
%znanci	od 18 do 29 let	od 30 do 44	0,16	0,13	1,00	-0,19	0,51
		od 45 do 59	0,04	0,11	1,00	-0,25	0,32
		60let in več	0,16	0,14	1,00	-0,21	0,54
	od 30 do 44 let	od 18 do 29	-0,16	0,13	1,00	-0,51	0,19
		od 45 do 59	-0,13	0,13	1,00	-0,48	0,23
		60let in več	0,00	0,16	1,00	-0,43	0,43
	od 45 do 59 let	od 18 do 29	-0,04	0,11	1,00	-0,32	0,25
		od 30 do 44	0,13	0,13	1,00	-0,23	0,48
		60let in več	0,13	0,14	1,00	-0,25	0,50
	60let in več	od 18 do 29	-0,16	0,14	1,00	-0,54	0,21
		od 30 do 44	0,00	0,16	1,00	-0,43	0,43
		od 45 do 59	-0,13	0,14	1,00	-0,50	0,25
%sosedi	od 18 do 29 let	od 30 do 44	0,00	0,37	1,00	-0,99	0,99
		od 45 do 59	-0,11	0,31	1,00	-0,93	0,70
		60let in več	-1,58	0,40	0,00	-2,64	-0,52
	od 30 do 44 let	od 18 do 29	0,00	0,37	1,00	-0,99	0,99
		od 45 do 59	-0,11	0,38	1,00	-1,11	0,89
		60let in več	-1,58	0,46	0,00	-2,79	-0,37
	od 45 do 59 let	od 18 do 29	0,11	0,31	1,00	-0,70	0,93
		od 30 do 44	0,11	0,38	1,00	-0,89	1,11
		60let in več	-1,47	0,41	0,00	-2,54	-0,39
	60let in več	od 18 do 29	1,58	0,40	0,00	0,52	2,64
		od 30 do 44	1,58	0,46	0,00	0,37	2,79
		od 45 do 59	1,47	0,41	0,00	0,39	2,54
%sodelavci	od 18 do 29 let	od 30 do 44	-0,53	0,90	1,00	-2,90	1,85
		od 45 do 59	-0,96	0,74	1,00	-2,92	1,01
		60let in več	1,04	0,97	1,00	-1,52	3,60
	od 30 do 44 let	od 18 do 29	0,53	0,90	1,00	-1,85	2,90
		od 45 do 59	-0,43	0,91	1,00	-2,85	1,99
		60let in več	1,56	1,10	0,94	-1,36	4,48
	od 45 do 59 let	od 18 do 29	0,96	0,74	1,00	-1,01	2,92
		od 30 do 44	0,43	0,91	1,00	-1,99	2,85
		60let in več	1,99	0,98	0,25	-0,60	4,59
	60let in več	od 18 do 29	-1,04	0,97	1,00	-3,60	1,52
		od 30 do 44	-1,56	1,10	0,94	-4,48	1,36
		od 45 do 59	-1,99	0,98	0,25	-4,59	0,60
%ostali	od 18 do 29 let	od 30 do 44	0,21	0,23	1,00	-0,41	0,82
		od 45 do 59	0,14	0,19	1,00	-0,37	0,65
		60let in več	-0,23	0,25	1,00	-0,89	0,44
	od 30 do 44 let	od 18 do 29	-0,21	0,23	1,00	-0,82	0,41
		od 45 do 59	-0,07	0,24	1,00	-0,70	0,56
		60let in več	-0,43	0,29	0,78	-1,19	0,32

od 45 do 59 let	od 18 do 29	-0,14	0,19	1,00	-0,65	0,37
	od 30 do 44	0,07	0,24	1,00	-0,56	0,70
60let in več	60let in več	-0,36	0,25	0,92	-1,04	0,31
	od 18 do 29	0,23	0,25	1,00	-0,44	0,89
	od 30 do 44	0,43	0,29	0,78	-0,32	1,19
	od 45 do 59	0,36	0,25	0,92	-0,31	1,04

* The mean difference is significant at the .05 level.

One way anova za starost glede na spol

Deskriptivna statistika - moški

Descriptives		N	Mean	Std. Deviation	Std. Error	95% Confidence Interval for Mean		Minimum	Maximum
						Lower Bound	Upper Bound		
%partner	od 18 do 29	95,00	19,87	27,49	2,82	14,27	25,47	0,00	100,00
	od 30 do 44	46,00	31,31	30,85	4,55	22,15	40,47	0,00	100,00
	od 45 do 59	86,00	36,25	29,43	3,17	29,94	42,56	0,00	100,00
	60let in več	30,00	33,61	32,83	5,99	21,35	45,87	0,00	100,00
	Total	257,00	29,01	30,11	1,88	25,31	32,70	0,00	100,00
%starsi	od 18 do 29	95,00	26,96	21,60	2,22	22,56	31,36	0,00	100,00
	od 30 do 44	46,00	23,42	22,94	3,38	16,61	30,23	0,00	66,67
	od 45 do 59	86,00	6,04	14,02	1,51	3,04	9,05	0,00	66,67
	60let in več	30,00	0,48	2,61	0,48	-0,50	1,45	0,00	14,29
	Total	257,00	16,24	21,11	1,32	13,64	18,83	0,00	100,00
%otroci	od 18 do 29	95,00	0,00	0,00	0,00	0,00	0,00	0,00	0,00
	od 30 do 44	46,00	6,15	15,06	2,22	1,68	10,63	0,00	50,00
	od 45 do 59	86,00	25,47	27,00	2,91	19,68	31,26	0,00	100,00
	60let in več	30,00	30,47	29,61	5,41	19,41	41,52	0,00	100,00
	Total	257,00	13,18	23,24	1,45	10,32	16,03	0,00	100,00
%sorojenci	od 18 do 29	95,00	12,09	17,01	1,75	8,62	15,55	0,00	100,00
	od 30 do 44	46,00	12,06	15,93	2,35	7,32	16,79	0,00	50,00
	od 45 do 59	86,00	5,80	11,70	1,26	3,29	8,31	0,00	50,00
	60let in več	30,00	8,39	21,72	3,96	0,28	16,49	0,00	100,00
	Total	257,00	9,55	16,07	1,00	7,57	11,52	0,00	100,00
%drugi sorodniki	od 18 do 29	95,00	6,33	12,02	1,23	3,88	8,78	0,00	50,00
	od 30 do 44	46,00	9,01	17,28	2,55	3,88	14,14	0,00	63,64
	od 45 do 59	86,00	6,24	12,45	1,34	3,57	8,90	0,00	45,45
	60let in več	30,00	17,69	21,65	3,95	9,60	25,77	0,00	60,00
	Total	257,00	8,10	14,94	0,93	6,27	9,94	0,00	63,64
%prijatelji	od 18 do 29	95,00	33,69	29,18	2,99	27,74	39,63	0,00	100,00
	od 30 do 44	46,00	17,29	26,28	3,87	9,48	25,09	0,00	100,00
	od 45 do 59	86,00	17,88	24,88	2,68	12,55	23,22	0,00	100,00
	60let in več	30,00	6,84	14,36	2,62	1,48	12,20	0,00	50,00
	Total	257,00	22,33	27,39	1,71	18,96	25,69	0,00	100,00
%znanci	od 18 do 29	95,00	0,20	1,45	0,15	-0,09	0,50	0,00	12,50
	od 30 do 44	46,00	0,00	0,00	0,00	0,00	0,00	0,00	0,00

	od 45 do 59	86,00	0,26	1,72	0,19	-0,11	0,63	0,00	12,50
	60let in več	30,00	0,00	0,00	0,00	0,00	0,00	0,00	0,00
	Total	257,00	0,16	1,33	0,08	0,00	0,33	0,00	12,50
%sosed	od 18 do 29	95,00	0,00	0,00	0,00	0,00	0,00	0,00	0,00
	od 30 do 44	46,00	0,00	0,00	0,00	0,00	0,00	0,00	0,00
	od 45 do 59	86,00	0,23	2,16	0,23	-0,23	0,69	0,00	20,00
	60let in več	30,00	1,43	7,82	1,43	-1,49	4,35	0,00	42,86
	Total	257,00	0,24	2,95	0,18	-0,12	0,61	0,00	42,86
%sodelavci	od 18 do 29	95,00	0,64	3,37	0,35	-0,05	1,33	0,00	25,00
	od 30 do 44	46,00	0,76	3,60	0,53	-0,31	1,83	0,00	18,18
	od 45 do 59	86,00	1,68	6,68	0,72	0,25	3,11	0,00	33,33
	60let in več	30,00	0,00	0,00	0,00	0,00	0,00	0,00	0,00
	Total	257,00	0,93	4,65	0,29	0,36	1,50	0,00	33,33
%ostali	od 18 do 29	95,00	0,22	1,61	0,17	-0,11	0,55	0,00	14,29
	od 30 do 44	46,00	0,00	0,00	0,00	0,00	0,00	0,00	0,00
	od 45 do 59	86,00	0,15	1,35	0,15	-0,14	0,43	0,00	12,50
	60let in več	30,00	1,11	6,09	1,11	-1,16	3,38	0,00	33,33
	Total	257,00	0,26	2,42	0,15	-0,04	0,56	0,00	33,33

Deskriptivna statistika – ženske

Descriptives		N	Mean	Std. Deviation	Std. Error	95% Confidence Interval for Mean		Minimum	Maximum
						Lower Bound	Upper Bound		
%partner	od 18 do 29	102,00	15,73	18,30	1,81	12,14	19,33	0,00	100,00
	od 30 do 44	49,00	24,66	25,76	3,68	17,27	32,06	0,00	100,00
	od 45 do 59	94,00	24,59	29,55	3,05	18,54	30,64	0,00	100,00
	60let in več	47,00	14,19	23,43	3,42	7,31	21,07	0,00	100,00
	Total	292,00	19,84	24,78	1,45	16,98	22,69	0,00	100,00
%starsi	od 18 do 29	102,00	23,48	22,89	2,27	18,99	27,98	0,00	100,00
	od 30 do 44	49,00	21,55	22,27	3,18	15,15	27,94	0,00	100,00
	od 45 do 59	94,00	6,45	12,09	1,25	3,98	8,93	0,00	50,00
	60let in več	47,00	1,12	6,07	0,89	-0,67	2,90	0,00	40,00
	Total	292,00	14,08	20,06	1,17	11,76	16,39	0,00	100,00
%otroci	od 18 do 29	102,00	0,00	0,00	0,00	0,00	0,00	0,00	0,00
	od 30 do 44	49,00	11,36	20,83	2,98	5,38	17,34	0,00	66,67
	od 45 do 59	94,00	32,15	30,71	3,17	25,86	38,44	0,00	100,00
	60let in več	47,00	44,56	35,63	5,20	34,10	55,02	0,00	100,00
	Total	292,00	19,43	29,52	1,73	16,03	22,83	0,00	100,00
%sorojenci	od 18 do 29	102,00	9,16	13,51	1,34	6,51	11,82	0,00	50,00
	od 30 do 44	49,00	10,79	18,15	2,59	5,58	16,00	0,00	100,00
	od 45 do 59	94,00	7,85	13,66	1,41	5,05	10,64	0,00	57,14
	60let in več	47,00	4,89	11,82	1,72	1,42	8,36	0,00	50,00
	Total	292,00	8,32	14,24	0,83	6,68	9,96	0,00	100,00
%drugi sorodniki	od 18 do 29	102,00	6,37	14,16	1,40	3,59	9,15	0,00	66,67
	od 30 do 44	49,00	4,50	10,80	1,54	1,40	7,61	0,00	50,00
	od 45 do 59	94,00	6,46	15,13	1,56	3,36	9,56	0,00	80,00
	60let in več	47,00	19,30	23,00	3,36	12,54	26,05	0,00	66,67

	Total	292,00	8,17	16,43	0,96	6,27	10,06	0,00	80,00
%prijatelji	od 18 do 29	102,00	43,52	29,49	2,92	37,73	49,32	0,00	100,00
	od 30 do 44	49,00	24,81	25,94	3,71	17,36	32,27	0,00	100,00
	od 45 do 59	94,00	20,21	26,44	2,73	14,80	25,63	0,00	100,00
	60let in več	47,00	14,27	24,72	3,61	7,01	21,53	0,00	100,00
	Total	292,00	28,17	29,48	1,73	24,78	31,57	0,00	100,00
%znanci	od 18 do 29	102,00	0,12	1,24	0,12	-0,12	0,37	0,00	12,50
	od 30 do 44	49,00	0,00	0,00	0,00	0,00	0,00	0,00	0,00
	od 45 do 59	94,00	0,00	0,00	0,00	0,00	0,00	0,00	0,00
	60let in več	47,00	0,00	0,00	0,00	0,00	0,00	0,00	0,00
	Total	292,00	0,04	0,73	0,04	-0,04	0,13	0,00	12,50
%sosed	od 18 do 29	102,00	0,00	0,00	0,00	0,00	0,00	0,00	0,00
	od 30 do 44	49,00	0,00	0,00	0,00	0,00	0,00	0,00	0,00
	od 45 do 59	94,00	0,00	0,00	0,00	0,00	0,00	0,00	0,00
	60let in več	47,00	1,67	7,64	1,11	-0,57	3,92	0,00	50,00
	Total	292,00	0,27	3,10	0,18	-0,09	0,63	0,00	50,00
%sodelavci	od 18 do 29	102,00	1,41	10,55	1,04	-0,66	3,48	0,00	100,00
	od 30 do 44	49,00	2,32	8,40	1,20	-0,09	4,73	0,00	50,00
	od 45 do 59	94,00	2,28	9,29	0,96	0,38	4,19	0,00	66,67
	60let in več	47,00	0,00	0,00	0,00	0,00	0,00	0,00	0,00
	Total	292,00	1,62	8,86	0,52	0,60	2,64	0,00	100,00
%ostali	od 18 do 29	102,00	0,20	1,98	0,20	-0,19	0,59	0,00	20,00
	od 30 do 44	49,00	0,00	0,00	0,00	0,00	0,00	0,00	0,00
	od 45 do 59	94,00	0,00	0,00	0,00	0,00	0,00	0,00	0,00
	60let in več	47,00	0,00	0,00	0,00	0,00	0,00	0,00	0,00
	Total	292,00	0,07	1,17	0,07	-0,07	0,20	0,00	20,00

Anova – moški

		Sum of Squares	df	Mean Square	F	Sig.
%partner	Between Groups	13318,52	3,00	4439,51	5,13	0,00
	Within Groups	218735,41	253,00	864,57		
	Total	232053,93	256,00			
%starsi	Between Groups	29690,95	3,00	9896,98	29,66	0,00
	Within Groups	84434,37	253,00	333,73		
	Total	114125,32	256,00			
%otroci	Between Groups	40722,63	3,00	13574,21	35,19	0,00
	Within Groups	97578,76	253,00	385,69		
	Total	138301,39	256,00			
%sorojenci	Between Groups	2151,18	3,00	717,06	2,84	0,04
	Within Groups	63944,85	253,00	252,75		
	Total	66096,03	256,00			
%drugi sorodniki	Between Groups	3392,57	3,00	1130,86	5,32	0,00
	Within Groups	53772,81	253,00	212,54		
	Total	57165,38	256,00			

%prijatelji	Between Groups	22316,96	3,00	7438,99	11,09	0,00
	Within Groups	169711,26	253,00	670,80		
	Total	192028,22	256,00			
%znanci	Between Groups	3,00	3,00	1,00	0,57	0,64
	Within Groups	447,19	253,00	1,77		
	Total	450,19	256,00			
%sosedi	Between Groups	50,50	3,00	16,83	1,96	0,12
	Within Groups	2170,86	253,00	8,58		
	Total	2221,36	256,00			
%sodelavci	Between Groups	83,37	3,00	27,79	1,29	0,28
	Within Groups	5441,81	253,00	21,51		
	Total	5525,18	256,00			
%ostali	Between Groups	26,12	3,00	8,71	1,50	0,22
	Within Groups	1472,41	253,00	5,82		
	Total	1498,53	256,00			

Anova – ženske

		Sum of Squares	df	Mean Square	F	Sig.
%partner	Between Groups	6479,41	3,00	2159,80	3,61	0,01
	Within Groups	172144,63	288,00	597,72		
	Total	178624,04	291,00			
%starsi	Between Groups	25110,02	3,00	8370,01	26,21	0,00
	Within Groups	91981,42	288,00	319,38		
	Total	117091,44	291,00			
%otroci	Between Groups	86586,60	3,00	28862,20	49,79	0,00
	Within Groups	166950,27	288,00	579,69		
	Total	253536,87	291,00			
%sorojenci	Between Groups	944,23	3,00	314,74	1,56	0,20
	Within Groups	58034,64	288,00	201,51		
	Total	58978,87	291,00			
%drugi sorodniki	Between Groups	7081,28	3,00	2360,43	9,51	0,00
	Within Groups	71486,94	288,00	248,22		
	Total	78568,22	291,00			
%prijatelji	Between Groups	39631,79	3,00	13210,60	17,84	0,00
	Within Groups	213246,18	288,00	740,44		
	Total	252877,97	291,00			
%znanci	Between Groups	1,00	3,00	0,33	0,62	0,60
	Within Groups	154,72	288,00	0,54		
	Total	155,71	291,00			
%sosedi	Between Groups	110,40	3,00	36,80	3,95	0,01
	Within Groups	2682,85	288,00	9,32		
	Total	2793,25	291,00			
%sodelavci	Between	193,42	3,00	64,47	0,82	0,48
	Within					

	Groups					
	Within Groups	22645,95	288,00	78,63		
	Total	22839,37	291,00			
%ostali	Between Groups	2,55	3,00	0,85	0,62	0,60
	Within Groups	396,08	288,00	1,38		
	Total	398,63	291,00			

Post hoc test, multiple comparisons – moški

Dependent Variable	(I) starost	(J) starost	Mean Difference (I-J)	Std. Error	Sig.	95% Confidence Interval	
						Lower Bound	Upper Bound
%partner	od 18 do 29 let	od 30 do 44	-11,44	5,28	0,19	-25,48	2,61
		od 45 do 59	-16,38	4,38	0,00	-28,02	-4,74
		60let in več	-13,73	6,16	0,16	-30,11	2,64
	od 30 do 44 let	od 18 do 29	11,44	5,28	0,19	-2,61	25,48
		od 45 do 59	-4,94	5,37	1,00	-19,22	9,34
		60let in več	-2,29	6,90	1,00	-20,64	16,06
	od 45 do 59 let	od 18 do 29	16,38	4,38	0,00	4,74	28,02
		od 30 do 44	4,94	5,37	1,00	-9,34	19,22
		60let in več	2,65	6,23	1,00	-13,93	19,23
	60let in več	od 18 do 29	13,73	6,16	0,16	-2,64	30,11
		od 30 do 44	2,29	6,90	1,00	-16,06	20,64
		od 45 do 59	-2,65	6,23	1,00	-19,23	13,93
%starsi	od 18 do 29 let	od 30 do 44	3,54	3,28	1,00	-5,18	12,27
		od 45 do 59	20,92	2,72	0,00	13,69	28,15
		60let in več	26,49	3,83	0,00	16,31	36,66
	od 30 do 44 let	od 18 do 29	-3,54	3,28	1,00	-12,27	5,18
		od 45 do 59	17,38	3,34	0,00	8,50	26,25
		60let in več	22,94	4,29	0,00	11,54	34,35
	od 45 do 59 let	od 18 do 29	-20,92	2,72	0,00	-28,15	-13,69
		od 30 do 44	-17,38	3,34	0,00	-26,25	-8,50
		60let in več	5,57	3,87	0,91	-4,73	15,87
	60let in več	od 18 do 29	-26,49	3,83	0,00	-36,66	-16,31
		od 30 do 44	-22,94	4,29	0,00	-34,35	-11,54
		od 45 do 59	-5,57	3,87	0,91	-15,87	4,73
%otroci	od 18 do 29 let	od 30 do 44	-6,15	3,53	0,49	-15,53	3,23
		od 45 do 59	-25,47	2,92	0,00	-33,24	-17,69
		60let in več	-30,47	4,11	0,00	-41,40	-19,53
	od 30 do 44 let	od 18 do 29	6,15	3,53	0,49	-3,23	15,53
		od 45 do 59	-19,32	3,59	0,00	-28,85	-9,78
		60let in več	-24,31	4,61	0,00	-36,57	-12,06
	od 45 do 59 let	od 18 do 29	25,47	2,92	0,00	17,69	33,24
		od 30 do 44	19,32	3,59	0,00	9,78	28,85
		60let in več	-5,00	4,16	1,00	-16,07	6,08
	60let in več	od 18 do 29	30,47	4,11	0,00	19,53	41,40
		od 30 do 44	24,31	4,61	0,00	12,06	36,57

		od 45 do 59	5,00	4,16	1,00	-6,08	16,07
%sorojenci	od 18 do 29 let	od 30 do 44	0,03	2,86	1,00	-7,56	7,62
		od 45 do 59	6,29	2,37	0,05	0,00	12,58
		60let in več	3,70	3,33	1,00	-5,15	12,55
	od 30 do 44 let	od 18 do 29	-0,03	2,86	1,00	-7,62	7,56
		od 45 do 59	6,26	2,90	0,19	-1,46	13,98
		60let in več	3,67	3,73	1,00	-6,25	13,59
	od 45 do 59 let	od 18 do 29	-6,29	2,37	0,05	-12,58	0,00
		od 30 do 44	-6,26	2,90	0,19	-13,98	1,46
		60let in več	-2,59	3,37	1,00	-11,55	6,38
	60let in več	od 18 do 29	-3,70	3,33	1,00	-12,55	5,15
		od 30 do 44	-3,67	3,73	1,00	-13,59	6,25
		od 45 do 59	2,59	3,37	1,00	-6,38	11,55
%drugi sorodniki	od 18 do 29 let	od 30 do 44	-2,68	2,62	1,00	-9,65	4,28
		od 45 do 59	0,09	2,17	1,00	-5,68	5,86
		60let in več	-11,36	3,05	0,00	-19,48	-3,24
	od 30 do 44 let	od 18 do 29	2,68	2,62	1,00	-4,28	9,65
		od 45 do 59	2,78	2,66	1,00	-4,31	9,86
		60let in več	-8,68	3,42	0,07	-17,77	0,42
	od 45 do 59 let	od 18 do 29	-0,09	2,17	1,00	-5,86	5,68
		od 30 do 44	-2,78	2,66	1,00	-9,86	4,31
		60let in več	-11,45	3,09	0,00	-19,67	-3,23
	60let in več	od 18 do 29	11,36	3,05	0,00	3,24	19,48
		od 30 do 44	8,68	3,42	0,07	-0,42	17,77
		od 45 do 59	11,45	3,09	0,00	3,23	19,67
%prijatelji	od 18 do 29 let	od 30 do 44	16,40	4,65	0,00	4,03	28,77
		od 45 do 59	15,80	3,85	0,00	5,55	26,05
		60let in več	26,84	5,42	0,00	12,42	41,27
	od 30 do 44 let	od 18 do 29	-16,40	4,65	0,00	-28,77	-4,03
		od 45 do 59	-0,60	4,73	1,00	-13,18	11,98
		60let in več	10,45	6,08	0,52	-5,72	26,61
	od 45 do 59 let	od 18 do 29	-15,80	3,85	0,00	-26,05	-5,55
		od 30 do 44	0,60	4,73	1,00	-11,98	13,18
		60let in več	11,04	5,49	0,27	-3,56	25,65
	60let in več	od 18 do 29	-26,84	5,42	0,00	-41,27	-12,42
		od 30 do 44	-10,45	6,08	0,52	-26,61	5,72
		od 45 do 59	-11,04	5,49	0,27	-25,65	3,56
%znanci	od 18 do 29 let	od 30 do 44	0,20	0,24	1,00	-0,43	0,84
		od 45 do 59	-0,06	0,20	1,00	-0,59	0,47
		60let in več	0,20	0,28	1,00	-0,54	0,94
	od 30 do 44 let	od 18 do 29	-0,20	0,24	1,00	-0,84	0,43
		od 45 do 59	-0,26	0,24	1,00	-0,91	0,38
		60let in več	0,00	0,31	1,00	-0,83	0,83
	od 45 do 59 let	od 18 do 29	0,06	0,20	1,00	-0,47	0,59
		od 30 do 44	0,26	0,24	1,00	-0,38	0,91
		60let in več	0,26	0,28	1,00	-0,49	1,01

		od 18 do 29	-0,20	0,28	1,00	-0,94	0,54
	60let in več	od 30 do 44	0,00	0,31	1,00	-0,83	0,83
		od 45 do 59	-0,26	0,28	1,00	-1,01	0,49
%sosedi	od 18 do 29 let	od 30 do 44	0,00	0,53	1,00	-1,40	1,40
		od 45 do 59	-0,23	0,44	1,00	-1,39	0,93
		60let in več	-1,43	0,61	0,12	-3,06	0,20
	od 30 do 44 let	od 18 do 29	0,00	0,53	1,00	-1,40	1,40
		od 45 do 59	-0,23	0,54	1,00	-1,66	1,19
		60let in več	-1,43	0,69	0,23	-3,26	0,40
	od 45 do 59 let	od 18 do 29	0,23	0,44	1,00	-0,93	1,39
		od 30 do 44	0,23	0,54	1,00	-1,19	1,66
		60let in več	-1,20	0,62	0,33	-2,85	0,46
	60let in več	od 18 do 29	1,43	0,61	0,12	-0,20	3,06
		od 30 do 44	1,43	0,69	0,23	-0,40	3,26
		od 45 do 59	1,20	0,62	0,33	-0,46	2,85
%sodelavci	od 18 do 29 let	od 30 do 44	-0,12	0,83	1,00	-2,33	2,10
		od 45 do 59	-1,04	0,69	0,80	-2,87	0,80
		60let in več	0,64	0,97	1,00	-1,94	3,22
	od 30 do 44 let	od 18 do 29	0,12	0,83	1,00	-2,10	2,33
		od 45 do 59	-0,92	0,85	1,00	-3,17	1,33
		60let in več	0,76	1,09	1,00	-2,14	3,65
	od 45 do 59 let	od 18 do 29	1,04	0,69	0,80	-0,80	2,87
		od 30 do 44	0,92	0,85	1,00	-1,33	3,17
		60let in več	1,68	0,98	0,54	-0,94	4,29
	60let in več	od 18 do 29	-0,64	0,97	1,00	-3,22	1,94
		od 30 do 44	-0,76	1,09	1,00	-3,65	2,14
		od 45 do 59	-1,68	0,98	0,54	-4,29	0,94
%ostali	od 18 do 29 let	od 30 do 44	0,22	0,43	1,00	-0,93	1,37
		od 45 do 59	0,08	0,36	1,00	-0,88	1,03
		60let in več	-0,89	0,51	0,47	-2,23	0,45
	od 30 do 44 let	od 18 do 29	-0,22	0,43	1,00	-1,37	0,93
		od 45 do 59	-0,15	0,44	1,00	-1,32	1,03
		60let in več	-1,11	0,57	0,30	-2,62	0,39
	od 45 do 59 let	od 18 do 29	-0,08	0,36	1,00	-1,03	0,88
		od 30 do 44	0,15	0,44	1,00	-1,03	1,32
		60let in več	-0,97	0,51	0,36	-2,33	0,39
	60let in več	od 18 do 29	0,89	0,51	0,47	-0,45	2,23
		od 30 do 44	1,11	0,57	0,30	-0,39	2,62
		od 45 do 59	0,97	0,51	0,36	-0,39	2,33
* The mean difference is significant at the .05 level.							

Post hoc test, multiple comparisons - ženske

Dependent Variable	(I) starost	(J) starost	Mean Difference (I-J)	Std. Error	Sig.	95% Confidence Interval	
						Lower Bound	Upper Bound
%partner	od 18 do 29 let	od 30 do 44	-8,93	4,25	0,22	-20,22	2,36
		od 45 do 59	-8,86	3,50	0,07	-18,14	0,43

		60let in več	1,54	4,31	1,00	-9,91	12,99	
		od 18 do 29	8,93	4,25	0,22	-2,36	20,22	
	od 30 do 44 let	od 45 do 59	0,07	4,31	1,00	-11,37	11,52	
		60let in več	10,47	4,99	0,22	-2,79	23,73	
		od 18 do 29	8,86	3,50	0,07	-0,43	18,14	
	od 45 do 59 let	od 30 do 44	-0,07	4,31	1,00	-11,52	11,37	
		60let in več	10,40	4,37	0,11	-1,21	22,00	
		od 18 do 29	-1,54	4,31	1,00	-12,99	9,91	
	60let in več	od 30 do 44	-10,47	4,99	0,22	-23,73	2,79	
		od 45 do 59	-10,40	4,37	0,11	-22,00	1,21	
%starsi		od 30 do 44	1,93	3,11	1,00	-6,32	10,18	
		od 45 do 59	17,03	2,56	0,00	10,24	23,81	
		60let in več	22,36	3,15	0,00	13,99	30,73	
		od 18 do 29	-1,93	3,11	1,00	-10,18	6,32	
		od 30 do 44 let	od 45 do 59	15,09	3,15	0,00	6,73	23,46
			60let in več	20,43	3,65	0,00	10,74	30,12
		od 18 do 29	-17,03	2,56	0,00	-23,81	-10,24	
		od 45 do 59 let	od 30 do 44	-15,09	3,15	0,00	-23,46	-6,73
			60let in več	5,34	3,19	0,57	-3,14	13,82
			od 18 do 29	-22,36	3,15	0,00	-30,73	-13,99
		60let in več	od 30 do 44	-20,43	3,65	0,00	-30,12	-10,74
			od 45 do 59	-5,34	3,19	0,57	-13,82	3,14
%otroci		od 30 do 44	-11,36	4,18	0,04	-22,48	-0,24	
		od 45 do 59	-32,15	3,44	0,00	-41,30	-23,01	
		60let in več	-44,56	4,24	0,00	-55,83	-33,28	
		od 18 do 29	11,36	4,18	0,04	0,24	22,48	
		od 30 do 44 let	od 45 do 59	-20,79	4,24	0,00	-32,06	-9,52
			60let in več	-33,20	4,92	0,00	-46,26	-20,14
		od 18 do 29	32,15	3,44	0,00	23,01	41,30	
		od 45 do 59 let	od 30 do 44	20,79	4,24	0,00	9,52	32,06
			60let in več	-12,40	4,30	0,03	-23,83	-0,98
			od 18 do 29	44,56	4,24	0,00	33,28	55,83
		60let in več	od 30 do 44	33,20	4,92	0,00	20,14	46,26
			od 45 do 59	12,40	4,30	0,03	0,98	23,83
%sorojenci		od 30 do 44	-1,62	2,47	1,00	-8,18	4,93	
		od 45 do 59	1,32	2,03	1,00	-4,07	6,71	
		60let in več	4,27	2,50	0,53	-2,38	10,92	
		od 18 do 29	1,62	2,47	1,00	-4,93	8,18	
		od 30 do 44 let	od 45 do 59	2,94	2,50	1,00	-3,70	9,59
			60let in več	5,90	2,90	0,26	-1,80	13,59
		od 18 do 29	-1,32	2,03	1,00	-6,71	4,07	
		od 45 do 59 let	od 30 do 44	-2,94	2,50	1,00	-9,59	3,70
			60let in več	2,95	2,54	1,00	-3,78	9,69
			od 18 do 29	-4,27	2,50	0,53	-10,92	2,38
		60let in več	od 30 do 44	-5,90	2,90	0,26	-13,59	1,80
			od 45 do 59	-2,95	2,54	1,00	-9,69	3,78

%drugi sorodniki	od 18 do 29 let	od 30 do 44	1,87	2,74	1,00	-5,41	9,14
		od 45 do 59	-0,09	2,25	1,00	-6,08	5,89
		60let in več	-12,93	2,78	0,00	-20,30	-5,55
	od 30 do 44 let	od 18 do 29	-1,87	2,74	1,00	-9,14	5,41
		od 45 do 59	-1,96	2,78	1,00	-9,33	5,42
		60let in več	-14,79	3,22	0,00	-23,34	-6,25
	od 45 do 59 let	od 18 do 29	0,09	2,25	1,00	-5,89	6,08
		od 30 do 44	1,96	2,78	1,00	-5,42	9,33
		60let in več	-12,83	2,81	0,00	-20,31	-5,36
	60let in več	od 18 do 29	12,93	2,78	0,00	5,55	20,30
		od 30 do 44	14,79	3,22	0,00	6,25	23,34
		od 45 do 59	12,83	2,81	0,00	5,36	20,31
%prijatelji	od 18 do 29 let	od 30 do 44	18,71	4,73	0,00	6,14	31,27
		od 45 do 59	23,31	3,89	0,00	12,98	33,65
		60let in več	29,25	4,80	0,00	16,51	42,00
	od 30 do 44 let	od 18 do 29	-18,71	4,73	0,00	-31,27	-6,14
		od 45 do 59	4,60	4,79	1,00	-8,13	17,34
		60let in več	10,54	5,56	0,35	-4,22	25,30
	od 45 do 59 let	od 18 do 29	-23,31	3,89	0,00	-33,65	-12,98
		od 30 do 44	-4,60	4,79	1,00	-17,34	8,13
		60let in več	5,94	4,86	1,00	-6,97	18,85
	60let in več	od 18 do 29	-29,25	4,80	0,00	-42,00	-16,51
		od 30 do 44	-10,54	5,56	0,35	-25,30	4,22
		od 45 do 59	-5,94	4,86	1,00	-18,85	6,97
%znanci	od 18 do 29 let	od 30 do 44	0,12	0,13	1,00	-0,22	0,46
		od 45 do 59	0,12	0,10	1,00	-0,16	0,40
		60let in več	0,12	0,13	1,00	-0,22	0,47
	od 30 do 44 let	od 18 do 29	-0,12	0,13	1,00	-0,46	0,22
		od 45 do 59	0,00	0,13	1,00	-0,34	0,34
		60let in več	0,00	0,15	1,00	-0,40	0,40
	od 45 do 59 let	od 18 do 29	-0,12	0,10	1,00	-0,40	0,16
		od 30 do 44	0,00	0,13	1,00	-0,34	0,34
		60let in več	0,00	0,13	1,00	-0,35	0,35
	60let in več	od 18 do 29	-0,12	0,13	1,00	-0,47	0,22
		od 30 do 44	0,00	0,15	1,00	-0,40	0,40
		od 45 do 59	0,00	0,13	1,00	-0,35	0,35
%sosedi	od 18 do 29 let	od 30 do 44	0,00	0,53	1,00	-1,41	1,41
		od 45 do 59	0,00	0,44	1,00	-1,16	1,16
		60let in več	-1,67	0,54	0,01	-3,10	-0,24
	od 30 do 44 let	od 18 do 29	0,00	0,53	1,00	-1,41	1,41
		od 45 do 59	0,00	0,54	1,00	-1,43	1,43
		60let in več	-1,67	0,62	0,05	-3,33	-0,02
	od 45 do 59 let	od 18 do 29	0,00	0,44	1,00	-1,16	1,16
		od 30 do 44	0,00	0,54	1,00	-1,43	1,43
		60let in več	-1,67	0,55	0,01	-3,12	-0,22
	60let in več	od 18 do 29	1,67	0,54	0,01	0,24	3,10

		od 30 do 44	1,67	0,62	0,05	0,02	3,33
		od 45 do 59	1,67	0,55	0,01	0,22	3,12
%sodelavci	od 18 do 29 let	od 30 do 44	-0,91	1,54	1,00	-5,01	3,18
		od 45 do 59	-0,87	1,27	1,00	-4,24	2,49
		60let in več	1,41	1,56	1,00	-2,74	5,56
	od 30 do 44 let	od 18 do 29	0,91	1,54	1,00	-3,18	5,01
		od 45 do 59	0,04	1,56	1,00	-4,11	4,19
		60let in več	2,32	1,81	1,00	-2,49	7,13
	od 45 do 59 let	od 18 do 29	0,87	1,27	1,00	-2,49	4,24
		od 30 do 44	-0,04	1,56	1,00	-4,19	4,11
		60let in več	2,28	1,58	0,90	-1,92	6,49
	60let in več	od 18 do 29	-1,41	1,56	1,00	-5,56	2,74
		od 30 do 44	-2,32	1,81	1,00	-7,13	2,49
		od 45 do 59	-2,28	1,58	0,90	-6,49	1,92
%ostali	od 18 do 29 let	od 30 do 44	0,20	0,20	1,00	-0,35	0,74
		od 45 do 59	0,20	0,17	1,00	-0,25	0,64
		60let in več	0,20	0,21	1,00	-0,35	0,75
	od 30 do 44 let	od 18 do 29	-0,20	0,20	1,00	-0,74	0,35
		od 45 do 59	0,00	0,21	1,00	-0,55	0,55
		60let in več	0,00	0,24	1,00	-0,64	0,64
	od 45 do 59 let	od 18 do 29	-0,20	0,17	1,00	-0,64	0,25
		od 30 do 44	0,00	0,21	1,00	-0,55	0,55
		60let in več	0,00	0,21	1,00	-0,56	0,56
	60let in več	od 18 do 29	-0,20	0,21	1,00	-0,75	0,35
		od 30 do 44	0,00	0,24	1,00	-0,64	0,64
		od 45 do 59	0,00	0,21	1,00	-0,56	0,56
* The mean difference is significant at the .05 level.							

Izobrazba – Oneway anova

Deskriptivna statistika

		N	Mean	Std. Deviation	Std. Error	95% Confidence Interval for Mean	
						Lower Bound	Upper Bound
% partner	osnovna ali poklicna šola	133,00	25,13	30,08	2,61	19,97	30,29
	4letna šola ali gimnazija	284,00	22,62	26,61	1,58	19,51	25,73
	višja šola ali več	133,00	26,16	27,73	2,40	21,40	30,92
	Total	550,00	24,08	27,75	1,18	21,76	26,41
% starši	osnovna ali poklicna šola	133,00	5,40	13,08	1,13	3,16	7,65
	4letna šola ali gimnazija	284,00	19,67	21,93	1,30	17,11	22,23
	višja šola ali več	133,00	14,87	20,41	1,77	11,37	18,37
	Total	550,00	15,06	20,56	0,88	13,34	16,78
% otroci	osnovna ali poklicna šola	133,00	33,33	34,39	2,98	27,44	39,23
	4letna šola ali gimnazija	284,00	7,77	18,14	1,08	5,65	9,89
	višja šola ali več	133,00	18,20	25,89	2,25	13,76	22,64
	Total	550,00	16,47	26,91	1,15	14,22	18,73

% sorojenci	osnovna ali poklicna šola	133,00	6,90	15,57	1,35	4,23	9,57
	4letna šola ali gimnazija	284,00	9,72	14,93	0,89	7,98	11,47
	višja šola ali več	133,00	9,06	14,95	1,30	6,50	11,63
	Total	550,00	8,88	15,11	0,64	7,61	10,15
% drugi sorodniki	osnovna ali poklicna šola	133,00	11,80	18,75	1,63	8,59	15,02
	4letna šola ali gimnazija	284,00	7,61	15,52	0,92	5,80	9,43
	višja šola ali več	133,00	5,53	11,81	1,02	3,50	7,55
	Total	550,00	8,12	15,73	0,67	6,81	9,44
% prijatelji	osnovna ali poklicna šola	133,00	16,33	26,20	2,27	11,83	20,82
	4letna šola ali gimnazija	284,00	30,95	29,77	1,77	27,47	34,43
	višja šola ali več	133,00	23,33	26,61	2,31	18,77	27,90
	Total	550,00	25,57	28,79	1,23	23,16	27,98
% ostali	osnovna ali poklicna šola	133,00	1,10	5,75	0,50	0,11	2,09
	4letna šola ali gimnazija	284,00	1,65	7,12	0,42	0,82	2,48
	višja šola ali več	133,00	2,85	11,38	0,99	0,90	4,80
	Total	550,00	1,81	8,10	0,35	1,13	2,49

Anova

		Sum of Squares	df	Mean Square	F	Sig.
% partner	Between Groups	1328,02	2,00	664,01	0,86	0,42
	Within Groups	421425,34	547,00	770,43		
	Total	422753,37	549,00			
% starši	Between Groups	18449,81	2,00	9224,91	23,62	0,00
	Within Groups	213632,55	547,00	390,55		
	Total	232082,37	549,00			
% otroci	Between Groups	59724,02	2,00	29862,01	48,37	0,00
	Within Groups	337723,95	547,00	617,41		
	Total	397447,97	549,00			
% sorojenci	Between Groups	728,00	2,00	364,00	1,60	0,20
	Within Groups	124629,67	547,00	227,84		
	Total	125357,66	549,00			
% drugi sorodniki	Between Groups	2769,11	2,00	1384,56	5,69	0,00
	Within Groups	133031,14	547,00	243,20		
	Total	135800,26	549,00			
% prijatelji	Between Groups	20244,12	2,00	10122,06	12,73	0,00
	Within Groups	434876,55	547,00	795,02		
	Total	455120,67	549,00			
% ostali	Between Groups	217,61	2,00	108,81	1,66	0,19
	Within Groups	35830,08	547,00	65,50		
	Total	36047,69	549,00			

Post hoc test – multiple comparisons

Dependent Variable	(I) izobrazba	(J) izobrazba	Mean Difference (I-J)	Std. Error	Sig.	95% Confidence Interval	
						Lower Bound	Upper Bound
% partner	osnovna ali poklicna šola	4letna šola ali gimnazija	2,51	2,92	1,00	-4,49	9,52
		višja šola ali več	-1,03	3,40	1,00	-9,20	7,15
	4letna šola ali gimnazija	osnovna ali poklicna šola	-2,51	2,92	1,00	-9,52	4,49
		višja šola ali več	-3,54	2,92	0,68	-10,54	3,46
	višja šola ali več	osnovna ali poklicna šola	1,03	3,40	1,00	-7,15	9,20
		4letna šola ali gimnazija	3,54	2,92	0,68	-3,46	10,54
% starši	osnovna ali poklicna šola	4letna šola ali gimnazija	-14,27	2,08	0,00	-19,26	-9,28
		višja šola ali več	-9,46	2,42	0,00	-15,28	-3,65
	4letna šola ali gimnazija	osnovna ali poklicna šola	14,27	2,08	0,00	9,28	19,26
		višja šola ali več	4,80	2,08	0,06	-0,18	9,79
	višja šola ali več	osnovna ali poklicna šola	9,46	2,42	0,00	3,65	15,28
		4letna šola ali gimnazija	-4,80	2,08	0,06	-9,79	0,18
% otroci	osnovna ali poklicna šola	4letna šola ali gimnazija	25,57	2,61	0,00	19,30	31,83
		višja šola ali več	15,13	3,05	0,00	7,82	22,45
	4letna šola ali gimnazija	osnovna ali poklicna šola	-25,57	2,61	0,00	-31,83	-19,30
		višja šola ali več	-10,43	2,61	0,00	-16,70	-4,16
	višja šola ali več	osnovna ali poklicna šola	-15,13	3,05	0,00	-22,45	-7,82
		4letna šola ali gimnazija	10,43	2,61	0,00	4,16	16,70
% sorojenci	osnovna ali poklicna šola	4letna šola ali gimnazija	-2,82	1,59	0,23	-6,63	0,99
		višja šola ali več	-2,16	1,85	0,73	-6,61	2,28
	4letna šola ali gimnazija	osnovna ali poklicna šola	2,82	1,59	0,23	-0,99	6,63
		višja šola ali več	0,66	1,59	1,00	-3,15	4,47
	višja šola ali več	osnovna ali poklicna šola	2,16	1,85	0,73	-2,28	6,61
		4letna šola ali gimnazija	-0,66	1,59	1,00	-4,47	3,15
% drugi sorodniki	osnovna ali poklicna šola	4letna šola ali gimnazija	4,19	1,64	0,03	0,25	8,12
		višja šola ali več	6,27	1,91	0,00	1,68	10,87
	4letna šola ali gimnazija	osnovna ali poklicna šola	-4,19	1,64	0,03	-8,12	-0,25
		višja šola ali več	2,08	1,64	0,61	-1,85	6,02
	višja šola ali več	osnovna ali poklicna šola	-6,27	1,91	0,00	-10,87	-1,68
		4letna šola ali gimnazija	-2,08	1,64	0,61	-6,02	1,85
% prijatelji	osnovna ali poklicna šola	4letna šola ali gimnazija	-14,62	2,96	0,00	-21,74	-7,51
		višja šola ali več	-7,00	3,46	0,13	-15,31	1,30
	4letna šola ali gimnazija	osnovna ali poklicna šola	14,62	2,96	0,00	7,51	21,74
		višja šola ali več	7,62	2,96	0,03	0,50	14,73
	višja šola ali več	osnovna ali poklicna šola	7,00	3,46	0,13	-1,30	15,31
		4letna šola ali gimnazija	-7,62	2,96	0,03	-14,73	-0,50
% ostali	osnovna ali poklicna šola	4letna šola ali gimnazija	-0,55	0,85	1,00	-2,60	1,49

	višja šola ali več	-1,75	0,99	0,24	-4,13	0,63
4letna šola ali gimnazija	osnovna ali poklicna šola	0,55	0,85	1,00	-1,49	2,60
	višja šola ali več	-1,20	0,85	0,48	-3,24	0,85
višja šola ali več	osnovna ali poklicna šola	1,75	0,99	0,24	-0,63	4,13
	4letna šola ali gimnazija	1,20	0,85	0,48	-0,85	3,24

Zakonski stan1 – T test

Group Statistics					
	zakonski stan1	N	Mean	Std. Deviation	Std. Error Mean
%moskih	poročen ali živi s partnerjem	410,00		26,31	1,30
	neporočen/ne živi s partnerjem,brez partnerja	139,00		27,03	2,29
%zensk	poročen,živi s partnerjem	410,00		26,31	1,30
	neporočen/ne živi s part.,brez partnerja	139,00		27,03	2,29
%partner	poročen ali živi s partnerjem	409,00	31,16	27,55	1,36
	neporočen/ne živi s partnerjem,brez partnerja	139,00	3,61	15,49	1,31
%starsi	poročen ali živi s partnerjem	409,00	14,26	20,27	1,00
	neporočen/ne živi s partnerjem,brez partnerja	139,00	17,38	21,35	1,81
%otroci	poročen ali živi s partnerjem	409,00	17,12	25,28	1,25
	neporočen/ne živi s partnerjem,brez partnerja	139,00	14,81	31,36	2,66
%sorojenci	poročen ali živi s partnerjem	409,00	7,38	13,27	0,66
	neporočen/ne živi s partnerjem,brez partnerja	139,00	12,71	17,48	1,48
%drugi sorodniki	poročen ali živi s partnerjem	409,00	8,54	15,84	0,78
	neporočen/ne živi s partnerjem,brez partnerja	139,00	7,00	15,47	1,31
%prijatelji	poročen ali živi s partnerjem	409,00	19,80	24,89	1,23
	neporočen/ne živi s partnerjem,brez partnerja	139,00	42,43	1,76	0,09
%ostali	poročen ali živi s partnerjem	409,00	19,80	2,15	0,18
	neporočen/ne živi s partnerjem,brez partnerja	139,00	42,43	1,59	0,14

Independent Samples Test

		Levene's Test for Equality of Variances		t-test for Equality of Means			Mean Difference	Std. Error Difference	95% Confidence Interval of the Difference	
		F	Sig.	t	df	Sig. (2-tailed)			Lower	Upper
%moskih	Equal variances assumed	0,80	0,37	1,73	547,00	0,08	4,50	2,60	-0,61	9,61
	Equal variances not assumed			1,71	232,77	0,09	4,50	2,64	-0,69	9,69
%zensk	Equal variances assumed	0,80	0,37	-1,73	547,00	0,08	-4,50	2,60	-9,61	0,61
	Equal variances not assumed			-1,71	232,77	0,09	-4,50	2,64	-9,69	0,69
%partner	Equal variances assumed	58,03	0,00	11,20	546,00	0,00	27,55	2,46	22,72	32,38
	Equal variances not assumed			14,56	427,24	0,00	27,55	1,89	23,83	31,27
%starsi	Equal variances assumed	0,22	0,64	-1,55	546,00	0,12	-3,12	2,02	-7,08	0,84
	Equal variances not assumed			-1,51	228,28	0,13	-3,12	2,07	-7,20	0,96
%otroci	Equal variances assumed	1,24	0,27	0,88	546,00	0,38	2,32	2,65	-2,88	7,51
	Equal variances not assumed			0,79	202,34	0,43	2,32	2,94	-3,48	8,11
%sorojenci	Equal variances assumed	16,90	0,00	-3,76	546,00	0,00	-5,33	1,42	-8,12	-2,54
	Equal variances not assumed			-3,29	194,87	0,00	-5,33	1,62	-8,53	-2,13
%drugi sorodniki	Equal variances assumed	2,49	0,12	0,99	546,00	0,32	1,54	1,55	-1,50	4,58
	Equal variances not assumed			1,01	243,39	0,32	1,54	1,53	-1,47	4,55
%prijatelji	Equal variances assumed	22,85	0,00	-8,52	546,00	0,00	-22,63	2,66	-27,85	-17,41
	Equal variances not assumed			-7,47	195,40	0,00	-22,63	3,03	-28,60	-16,66
%ostali	Equal variances assumed	3,86	0,05	-1,00	546,00	0,32	-0,18	0,18	-0,54	0,18
	Equal variances not assumed			-0,90	204,50	0,37	-0,18	0,20	-0,58	0,22

Oneway Anova – Zakonski stan2 – glede na starost

Deskriptivna statistika (18-29 let)

		N	Mean	Std. Deviation	Std. Error	95% Confidence Interval for Mean	
						Lower Bound	Upper Bound
%partner	poročen/a ali živi s partnerjem / ima partnerja / ko, a ne živi z njim	22,00	34,84	33,88	7,22	19,81	49,86
	samski	92,00	26,94	19,95	2,08	22,81	31,08
	samski	83,00	2,98	12,63	1,39	0,23	5,74
	Total	197,00	17,73	23,22	1,65	14,47	20,99
%starsi	poročen/a ali živi s partnerjem / ima partnerja / ko, a ne živi z njim	22,00	21,14	22,89	4,88	10,99	31,29
	samski	92,00	29,31	23,76	2,48	24,39	34,23
	samski	83,00	21,63	19,74	2,17	17,32	25,94
	Total	197,00	25,16	22,28	1,59	22,03	28,29
%otroci	poročen/a ali živi s partnerjem / ima partnerja / ko, a ne živi z njim	22,00	0,00	0,00	0,00	0,00	0,00
	samski	92,00	0,00	0,00	0,00	0,00	0,00
	samski	83,00	0,00	0,00	0,00	0,00	0,00
	Total	197,00	0,00	0,00	0,00	0,00	0,00
%sorojenci	poročen/a ali živi s partnerjem / ko	22,00	5,52	9,47	2,02	1,32	9,72
	ima partnerja / ko, a ne živi z njim	92,00	8,08	12,57	1,31	5,48	10,68
	samski	83,00	14,68	18,24	2,00	10,69	18,66
	Total	197,00	10,57	15,33	1,09	8,42	12,73
%drugi sorodniki	poročen/a ali živi s partnerjem / ima partnerja / ko, a ne živi z njim	22,00	8,95	17,18	3,66	1,33	16,56
	samski	92,00	7,15	13,90	1,45	4,27	10,03
	samski	83,00	4,78	10,83	1,19	2,41	7,14
	Total	197,00	6,35	13,14	0,94	4,50	8,20
%prijatelji	poročen/a ali živi s partnerjem / ima partnerja / ko, a ne živi z njim	22,00	25,01	26,81	5,72	13,12	36,90
	samski	92,00	28,11	25,62	2,67	22,81	33,42
	samski	83,00	54,25	27,78	3,05	48,19	60,32
	Total	197,00	38,78	29,68	2,11	34,61	42,95
%znanci	poročen/a ali živi s partnerjem / ima partnerja / ko, a ne živi z njim	22,00	0,00	0,00	0,00	0,00	0,00
	samski	92,00	0,00	0,00	0,00	0,00	0,00
	samski	83,00	0,38	2,05	0,23	-0,07	0,83
	Total	197,00	0,16	1,34	0,10	-0,03	0,35
%sosedi	poročen/a ali živi s partnerjem / ima partnerja / ko, a ne živi z njim	22,00	0,00	0,00	0,00	0,00	0,00
	samski	92,00	0,00	0,00	0,00	0,00	0,00
	samski	83,00	0,00	0,00	0,00	0,00	0,00
	Total	197,00	0,00	0,00	0,00	0,00	0,00
%sodelavci	poročen/a ali živi s partnerjem / ima partnerja / ko, a ne živi z njim	22,00	4,55	21,32	4,55	-4,91	14,00
	samski	92,00	0,41	3,91	0,41	-0,40	1,22
	samski	83,00	0,81	3,64	0,40	0,01	1,60
	Total	197,00	1,04	7,93	0,57	-0,08	2,15
%ostali	poročen/a ali živi s partnerjem / ima partnerja / ko, a ne živi z njim	22,00	0,00	0,00	0,00	0,00	0,00
	samski	92,00	0,00	0,00	0,00	0,00	0,00
	samski	83,00	0,49	2,77	0,30	-0,11	1,10
	Total	197,00	0,21	1,81	0,13	-0,05	0,46

Anova (18-29 let)

		Sum of Squares	df	Mean Square	F	Sig.
%partner	Between Groups	32299,22	2,00	16149,61	42,70	0,00
	Within Groups	73380,84	194,00	378,25		
	Total	105680,06	196,00			
%starsi	Between Groups	2972,97	2,00	1486,49	3,06	0,05
	Within Groups	94358,81	194,00	486,39		
	Total	97331,78	196,00			
%otroci	Between Groups	0,00	2,00	0,00		
	Within Groups	0,00	194,00	0,00		
	Total	0,00	196,00			
%sorojenci	Between Groups	2530,51	2,00	1265,25	5,64	0,00
	Within Groups	43527,37	194,00	224,37		
	Total	46057,88	196,00			
%drugi sorodniki	Between Groups	412,00	2,00	206,00	1,20	0,30
	Within Groups	33409,59	194,00	172,21		
	Total	33821,59	196,00			
%prijatelji	Between Groups	34513,87	2,00	17256,93	24,24	0,00
	Within Groups	138104,92	194,00	711,88		
	Total	172618,79	196,00			
%znanci	Between Groups	6,99	2,00	3,50	1,97	0,14
	Within Groups	344,86	194,00	1,78		
	Total	351,85	196,00			
%sosed	Between Groups	0,00	2,00	0,00		
	Within Groups	0,00	194,00	0,00		
	Total	0,00	196,00			
%sodelavci	Between Groups	311,59	2,00	155,80	2,51	0,08
	Within Groups	12024,73	194,00	61,98		
	Total	12336,33	196,00			
%ostali	Between Groups	11,69	2,00	5,85	1,81	0,17
	Within Groups	628,32	194,00	3,24		
	Total	640,01	196,00			

Post hoc test – multiple comparisons (18-29let)

Dependent Variable	(I) zakonski stan 2	(J) zakonski stan 2	Mean Difference (I-J)	Std. Error	Sig.	95% Confidence Interval	
						Lower Bound	Upper Bound
%partner	poročen/a ali živi s partnerjem / ko	ima partnerja / ko, a ne živi z njim	7,89	4,62	0,27	-3,26	19,04
		samski	31,85	4,66	0,00	20,59	43,12
	ima partnerja / ko, a ne živi z njim	poročen/a ali živi s partnerjem / ko	-7,89	4,62	0,27	-19,04	3,26
		samski	23,96	2,94	0,00	16,85	31,07
	samski	poročen/a ali živi s partnerjem / ko	-31,85	4,66	0,00	-43,12	-20,59
		ima partnerja / ko, a ne živi z njim	-23,96	2,94	0,00	-31,07	-16,85
%starsi	poročen/a ali živi s partnerjem / ko	ima partnerja / ko, a ne živi z njim	-8,16	5,23	0,36	-20,80	4,48

		samski	-0,48	5,29	1,00	-13,25	12,29
	ima partnerja / ko, a ne živi z njim	poročen/a ali živi s partnerjem / ko	8,16	5,23	0,36	-4,48	20,80
		samski	7,68	3,34	0,07	-0,38	15,74
	samski	poročen/a ali živi s partnerjem / ko	0,48	5,29	1,00	-12,29	13,25
		ima partnerja / ko, a ne živi z njim	-7,68	3,34	0,07	-15,74	0,38
%sorojenci	poročen/a ali živi s partnerjem / ko	ima partnerja / ko, a ne živi z njim	-2,56	3,55	1,00	-11,15	6,02
		samski	-9,16	3,59	0,03	-17,83	-0,48
	ima partnerja / ko, a ne živi z njim	poročen/a ali živi s partnerjem / ko	2,56	3,55	1,00	-6,02	11,15
		samski	-6,59	2,27	0,01	-12,07	-1,12
	samski	poročen/a ali živi s partnerjem / ko	9,16	3,59	0,03	0,48	17,83
		ima partnerja / ko, a ne živi z njim	6,59	2,27	0,01	1,12	12,07
%drugi sorodniki	poročen/a ali živi s partnerjem / ko	ima partnerja / ko, a ne živi z njim	1,80	3,11	1,00	-5,72	9,32
		samski	4,17	3,15	0,56	-3,43	11,77
	ima partnerja / ko, a ne živi z njim	poročen/a ali živi s partnerjem / ko	-1,80	3,11	1,00	-9,32	5,72
		samski	2,37	1,99	0,70	-2,43	7,17
	samski	poročen/a ali živi s partnerjem / ko	-4,17	3,15	0,56	-11,77	3,43
		ima partnerja / ko, a ne živi z njim	-2,37	1,99	0,70	-7,17	2,43
%prijatelji	poročen/a ali živi s partnerjem / ko	ima partnerja / ko, a ne živi z njim	-3,10	6,33	1,00	-18,39	12,19
		samski	-29,24	6,40	0,00	-44,69	-13,79
	ima partnerja / ko, a ne živi z njim	poročen/a ali živi s partnerjem / ko	3,10	6,33	1,00	-12,19	18,39
		samski	-26,14	4,04	0,00	-35,90	-16,39
	samski	poročen/a ali živi s partnerjem / ko	29,24	6,40	0,00	13,79	44,69
		ima partnerja / ko, a ne živi z njim	26,14	4,04	0,00	16,39	35,90
%znanci	poročen/a ali živi s partnerjem / ko	ima partnerja / ko, a ne živi z njim	0,00	0,32	1,00	-0,76	0,76
		samski	-0,38	0,32	0,70	-1,15	0,39
	ima partnerja / ko, a ne živi z njim	poročen/a ali živi s partnerjem / ko	0,00	0,32	1,00	-0,76	0,76
		samski	-0,38	0,20	0,18	-0,87	0,11
	samski	poročen/a ali živi s partnerjem / ko	0,38	0,32	0,70	-0,39	1,15
		ima partnerja / ko, a ne živi z njim	0,38	0,20	0,18	-0,11	0,87
%sodelavci	poročen/a ali živi s partnerjem / ko	ima partnerja / ko, a ne živi z njim	4,14	1,87	0,08	-0,37	8,65
		samski	3,74	1,89	0,15	-0,82	8,30
	ima partnerja / ko, a ne živi z njim	poročen/a ali živi s partnerjem / ko	-4,14	1,87	0,08	-8,65	0,37
		samski	-0,40	1,19	1,00	-3,28	2,48
	samski	poročen/a ali živi s partnerjem / ko	-3,74	1,89	0,15	-8,30	0,82
		ima partnerja / ko, a ne živi z njim	0,40	1,19	1,00	-2,48	3,28
%ostali	poročen/a ali živi s partnerjem / ko	ima partnerja / ko, a ne živi z njim	0,00	0,43	1,00	-1,03	1,03
		samski	-0,49	0,43	0,76	-1,54	0,55
	ima partnerja / ko, a ne živi z njim	poročen/a ali živi s partnerjem / ko	0,00	0,43	1,00	-1,03	1,03
		samski	-0,49	0,27	0,22	-1,15	0,16

	samski	poročen/a ali živi s partnerjem / ko ima partnerja / ko, a ne živi z njim	0,49	0,43	0,76	-0,55	1,54
			0,49	0,27	0,22	-0,16	1,15
* The mean difference is significant at the .05 level.							

Deskriptiva statistika (30-44 let)

		N	Mean	Std. Deviation	Std. Error	95% Confidence Interval for Mean	
						Lower Bound	Upper Bound
%partner	poročen/a ali živi s partnerjem / ko	72,00	32,47	28,30	3,34	25,82	39,12
	ima partnerja / ko, a ne živi z njim	6,00	29,44	13,19	5,39	15,60	43,29
	ovdovel /a ali ločen / a	7,00	3,57	9,45	3,57	-5,17	12,31
	samski	8,00	13,64	35,04	12,39	-15,66	42,93
	Total	93,00	28,48	28,39	2,94	22,64	34,33
%starsi	poročen/a ali živi s partnerjem / ko	72,00	19,87	20,26	2,39	15,11	24,63
	ima partnerja / ko, a ne živi z njim	6,00	33,89	20,59	8,41	12,28	55,50
	ovdovel /a ali ločen / a	7,00	30,83	37,87	14,31	-4,19	65,85
	samski	8,00	31,28	25,87	9,15	9,65	52,91
	Total	93,00	22,58	22,59	2,34	17,93	27,23
%otroci	poročen/a ali živi s partnerjem / ko	72,00	10,85	20,17	2,38	6,11	15,59
	ima partnerja / ko, a ne živi z njim	6,00	0,00	0,00	0,00	0,00	0,00
	ovdovel /a ali ločen / a	7,00	8,33	14,43	5,46	-5,02	21,68
	samski	8,00	0,00	0,00	0,00	0,00	0,00
	Total	93,00	9,03	18,51	1,92	5,22	12,84
%sorojenci	poročen/a ali živi s partnerjem / ko	72,00	8,78	12,85	1,51	5,76	11,80
	ima partnerja / ko, a ne živi z njim	6,00	15,56	14,21	5,80	0,65	30,47
	ovdovel /a ali ločen / a	7,00	10,48	12,29	4,65	-0,89	21,85
	samski	8,00	23,01	23,82	8,42	3,10	42,92
	Total	93,00	10,57	14,46	1,50	7,59	13,55
%drugi sorodniki	poročen/a ali živi s partnerjem / ko	72,00	7,62	15,42	1,82	4,00	11,25
	ima partnerja / ko, a ne živi z njim	6,00	6,67	16,33	6,67	-10,47	23,80
	ovdovel /a ali ločen / a	7,00	6,63	11,37	4,30	-3,89	17,15
	samski	8,00	0,00	0,00	0,00	0,00	0,00
	Total	93,00	6,83	14,53	1,51	3,84	9,82
%prijatelji	poročen/a ali živi s partnerjem / ko	72,00	19,47	24,71	2,91	13,67	25,28
	ima partnerja / ko, a ne živi z njim	6,00	14,44	26,81	10,94	-13,69	42,57
	ovdovel /a ali ločen / a	7,00	35,51	34,54	13,06	3,57	67,46
	samski	8,00	25,89	29,32	10,37	1,38	50,40
	Total	93,00	20,91	26,00	2,70	15,55	26,26
%znanci	poročen/a ali živi s partnerjem / ko	72,00	0,00	0,00	0,00	0,00	0,00
	ima partnerja / ko, a ne živi z njim	6,00	0,00	0,00	0,00	0,00	0,00
	ovdovel /a ali ločen / a	7,00	0,00	0,00	0,00	0,00	0,00
	samski	8,00	0,00	0,00	0,00	0,00	0,00
	Total	93,00	0,00	0,00	0,00	0,00	0,00

%sosedi	poročen/a ali živi s partnerjem / ko	72,00	0,00	0,00	0,00	0,00	0,00
	ima partnerja / ko, a ne živi z njim	6,00	0,00	0,00	0,00	0,00	0,00
	ovdovel /a ali ločen / a	7,00	0,00	0,00	0,00	0,00	0,00
	samski	8,00	0,00	0,00	0,00	0,00	0,00
	Total	93,00	0,00	0,00	0,00	0,00	0,00
%sodelavci	poročen/a ali živi s partnerjem / ko	72,00	0,93	6,18	0,73	-0,53	2,38
	ima partnerja / ko, a ne živi z njim	6,00	0,00	0,00	0,00	0,00	0,00
	ovdovel /a ali ločen / a	7,00	4,64	8,00	3,02	-2,76	12,04
	samski	8,00	6,18	9,55	3,38	-1,80	14,17
	Total	93,00	1,60	6,61	0,69	0,24	2,96
%ostali	poročen/a ali živi s partnerjem / ko	72,00	0,00	0,00	0,00	0,00	0,00
	ima partnerja / ko, a ne živi z njim	6,00	0,00	0,00	0,00	0,00	0,00
	ovdovel /a ali ločen / a	7,00	0,00	0,00	0,00	0,00	0,00
	samski	8,00	0,00	0,00	0,00	0,00	0,00
	Total	93,00	0,00	0,00	0,00	0,00	0,00

Anova (30-44 let)

		Sum of Squares	df	Mean Square	F	Sig.
%partner	Between Groups	7260,16	3,00	2420,05	3,22	0,03
	Within Groups	66868,94	89,00	751,34		
	Total	74129,10	92,00			
%starsi	Between Groups	2378,57	3,00	792,86	1,58	0,20
	Within Groups	44563,67	89,00	500,72		
	Total	46942,25	92,00			
%otroci	Between Groups	1383,96	3,00	461,32	1,36	0,26
	Within Groups	30142,33	89,00	338,68		
	Total	31526,29	92,00			
%sorojenci	Between Groups	1617,30	3,00	539,10	2,72	0,05
	Within Groups	17612,04	89,00	197,89		
	Total	19229,35	92,00			
%drugi sorodniki	Between Groups	418,84	3,00	139,61	0,65	0,58
	Within Groups	19000,92	89,00	213,49		
	Total	19419,77	92,00			
%prijatelji	Between Groups	2090,45	3,00	696,82	1,03	0,38
	Within Groups	60111,13	89,00	675,41		
	Total	62201,58	92,00			
%znanci	Between Groups	0,00	3,00	0,00	.	.
	Within Groups	0,00	89,00	0,00		
	Total	0,00	92,00			
%sosedi	Between Groups	0,00	3,00	0,00	.	.
	Within Groups	0,00	89,00	0,00		
	Total	0,00	92,00			

%sodelavci	Between Groups	280,83	3,00	93,61	2,23	0,09
	Within Groups	3738,47	89,00	42,01		
	Total	4019,30	92,00			
%ostali	Between Groups	0,00	3,00	0,00		
	Within Groups	0,00	89,00	0,00		
	Total	0,00	92,00			

Post hoc test – multiple comparisons (30-44 let)

Dependent Variable	(I) zakonski stan 2	(J) zakonski stan 2	Mean Difference (I-J)	Std. Error	Sig.	95% Confidence Interval	
						Lower Bound	Upper Bound
%partner	poročen/a ali živi s partnerjem / ko	ima partnerja / ko, a ne živi z njim	3,03	11,65	1,00	-28,40	34,46
		ovdovel /a ali ločen / a	28,90	10,85	0,06	-0,38	58,19
		samski	18,84	10,22	0,41	-8,73	46,40
	ima partnerja / ko, a ne živi z njim	poročen/a ali živi s partnerjem / ko	-3,03	11,65	1,00	-34,46	28,40
		ovdovel /a ali ločen / a	25,87	15,25	0,56	-15,28	67,02
		samski	15,81	14,80	1,00	-24,14	55,76
	ovdovel /a ali ločen / a	poročen/a ali živi s partnerjem / ko	-28,90	10,85	0,06	-58,19	0,38
		ima partnerja / ko, a ne živi z njim	-25,87	15,25	0,56	-67,02	15,28
		samski	-10,06	14,19	1,00	-48,35	28,22
	samski	poročen/a ali živi s partnerjem / ko	-18,84	10,22	0,41	-46,40	8,73
		ima partnerja / ko, a ne živi z njim	-15,81	14,80	1,00	-55,76	24,14
		ovdovel /a ali ločen / a	10,06	14,19	1,00	-28,22	48,35
%starsi	poročen/a ali živi s partnerjem / ko	ima partnerja / ko, a ne živi z njim	-14,02	9,51	0,86	-39,68	11,64
		ovdovel /a ali ločen / a	-10,96	8,86	1,00	-34,87	12,95
		samski	-11,41	8,34	1,00	-33,91	11,09
	ima partnerja / ko, a ne živi z njim	poročen/a ali živi s partnerjem / ko	14,02	9,51	0,86	-11,64	39,68
		ovdovel /a ali ločen / a	3,06	12,45	1,00	-30,53	36,65
		samski	2,61	12,08	1,00	-30,00	35,22
	ovdovel /a ali ločen / a	poročen/a ali živi s partnerjem / ko	10,96	8,86	1,00	-12,95	34,87
		ima partnerja / ko, a ne živi z njim	-3,06	12,45	1,00	-36,65	30,53
		samski	-0,45	11,58	1,00	-31,70	30,80
	samski	poročen/a ali živi s partnerjem / ko	11,41	8,34	1,00	-11,09	33,91
		ima partnerja / ko, a ne živi z njim	-2,61	12,08	1,00	-35,22	30,00
		ovdovel /a ali ločen / a	0,45	11,58	1,00	-30,80	31,70
%otroci	poročen/a ali živi s partnerjem / ko	ima partnerja / ko, a ne živi z njim	10,85	7,82	1,00	-10,25	31,95
		ovdovel /a ali ločen / a	2,52	7,29	1,00	-17,14	22,18
		samski	10,85	6,86	0,70	-7,66	29,36
	ima partnerja / ko, a ne živi z njim	poročen/a ali živi s partnerjem / ko	-10,85	7,82	1,00	-31,95	10,25
		ovdovel /a ali ločen / a	-8,33	10,24	1,00	-35,96	19,30
		samski	0,00	9,94	1,00	-26,82	26,82
	ovdovel /a ali ločen / a	poročen/a ali živi s partnerjem / ko	-2,52	7,29	1,00	-22,18	17,14
		ima partnerja / ko, a ne živi z njim	8,33	10,24	1,00	-19,30	35,96

		z njim						
	samski	samski	8,33	9,52	1,00	-17,37	34,04	
		poročen/a ali živi s partnerjem / ko	-10,85	6,86	0,70	-29,36	7,66	
		ima partnerja / ko, a ne živi z njim	0,00	9,94	1,00	-26,82	26,82	
		ovdovel /a ali ločen / a	-8,33	9,52	1,00	-34,04	17,37	
%sorojenci	poročen/a ali živi s partnerjem / ko	ima partnerja / ko, a ne živi z njim	-6,77	5,98	1,00	-22,90	9,36	
		ovdovel /a ali ločen / a	-1,70	5,57	1,00	-16,73	13,33	
		samski	-14,23	5,24	0,05	-28,38	-0,08	
	ima partnerja / ko, a ne živi z njim	poročen/a ali živi s partnerjem / ko	6,77	5,98	1,00	-9,36	22,90	
		ovdovel /a ali ločen / a	5,07	7,83	1,00	-16,05	26,19	
		samski	-7,46	7,60	1,00	-27,96	13,05	
	ovdovel /a ali ločen / a	poročen/a ali živi s partnerjem / ko	1,70	5,57	1,00	-13,33	16,73	
		ima partnerja / ko, a ne živi z njim	-5,07	7,83	1,00	-26,19	16,05	
		samski	-12,53	7,28	0,53	-32,18	7,12	
	samski	poročen/a ali živi s partnerjem / ko	14,23	5,24	0,05	0,08	28,38	
		ima partnerja / ko, a ne živi z njim	7,46	7,60	1,00	-13,05	27,96	
		ovdovel /a ali ločen / a	12,53	7,28	0,53	-7,12	32,18	
%drugi sorodniki	poročen/a ali živi s partnerjem / ko	ima partnerja / ko, a ne živi z njim	0,96	6,21	1,00	-15,80	17,71	
		ovdovel /a ali ločen / a	0,99	5,78	1,00	-14,62	16,60	
		samski	7,62	5,45	0,99	-7,07	22,32	
	ima partnerja / ko, a ne živi z njim	poročen/a ali živi s partnerjem / ko	-0,96	6,21	1,00	-17,71	15,80	
		ovdovel /a ali ločen / a	0,03	8,13	1,00	-21,90	21,97	
		samski	6,67	7,89	1,00	-14,63	27,96	
	ovdovel /a ali ločen / a	poročen/a ali živi s partnerjem / ko	-0,99	5,78	1,00	-16,60	14,62	
		ima partnerja / ko, a ne živi z njim	-0,03	8,13	1,00	-21,97	21,90	
		samski	6,63	7,56	1,00	-13,77	27,04	
	samski	poročen/a ali živi s partnerjem / ko	-7,62	5,45	0,99	-22,32	7,07	
		ima partnerja / ko, a ne živi z njim	-6,67	7,89	1,00	-27,96	14,63	
		ovdovel /a ali ločen / a	-6,63	7,56	1,00	-27,04	13,77	
%prijatelji	poročen/a ali živi s partnerjem / ko	ima partnerja / ko, a ne živi z njim	5,03	11,04	1,00	-24,77	34,83	
		ovdovel /a ali ločen / a	-16,04	10,29	0,74	-43,81	11,73	
		samski	-6,41	9,69	1,00	-32,55	19,72	
	ima partnerja / ko, a ne živi z njim	poročen/a ali živi s partnerjem / ko	-5,03	11,04	1,00	-34,83	24,77	
		ovdovel /a ali ločen / a	-21,07	14,46	0,89	-60,09	17,95	
		samski	-11,44	14,04	1,00	-49,32	26,43	
	ovdovel /a ali ločen / a	poročen/a ali živi s partnerjem / ko	16,04	10,29	0,74	-11,73	43,81	
		ima partnerja / ko, a ne živi z njim	21,07	14,46	0,89	-17,95	60,09	
		samski	9,62	13,45	1,00	-26,67	45,92	
	samski	poročen/a ali živi s partnerjem / ko	6,41	9,69	1,00	-19,72	32,55	
		ima partnerja / ko, a ne živi z njim	11,44	14,04	1,00	-26,43	49,32	
		ovdovel /a ali ločen / a	-9,62	13,45	1,00	-45,92	26,67	

%sodelavci	poročen/a ali živi s partnerjem / ko	ima partnerja / ko, a ne živi z njim	0,93	2,75	1,00	-6,51	8,36
		ovdovel /a ali ločen / a	-3,71	2,57	0,91	-10,64	3,21
		samski	-5,26	2,42	0,19	-11,78	1,26
	ima partnerja / ko, a ne živi z njim	poročen/a ali živi s partnerjem / ko	-0,93	2,75	1,00	-8,36	6,51
		ovdovel /a ali ločen / a	-4,64	3,61	1,00	-14,37	5,09
		samski	-6,18	3,50	0,48	-15,63	3,26
	ovdovel /a ali ločen / a	poročen/a ali živi s partnerjem / ko	3,71	2,57	0,91	-3,21	10,64
		ima partnerja / ko, a ne živi z njim	4,64	3,61	1,00	-5,09	14,37
		samski	-1,55	3,35	1,00	-10,60	7,51
	samski	poročen/a ali živi s partnerjem / ko	5,26	2,42	0,19	-1,26	11,78
		ima partnerja / ko, a ne živi z njim	6,18	3,50	0,48	-3,26	15,63
		ovdovel /a ali ločen / a	1,55	3,35	1,00	-7,51	10,60
* The mean difference is significant at the .05 level.							

Deskriptivna statistika (45-59 let)

		N	Mean	Std. Deviation	Std. Error	95% Confidence Interval for Mean	
						Lower Bound	Upper Bound
%partner	poročen/a ali živi s partnerjem / ko	163,00	32,62	29,52	2,31	28,05	37,18
	ima partnerja / ko, a ne živi z njim	2,00	6,25	8,84	6,25	-73,16	85,66
	ovdovel /a ali ločen / a	10,00	10,00	31,62	10,00	-12,62	32,62
	samski	5,00	0,00	0,00	0,00	0,00	0,00
	Total	180,00	30,16	29,99	2,24	25,75	34,57
%starsi	poročen/a ali živi s partnerjem / ko	163,00	6,20	12,76	1,00	4,23	8,18
	ima partnerja / ko, a ne živi z njim	2,00	0,00	0,00	0,00	0,00	0,00
	ovdovel /a ali ločen / a	10,00	4,00	12,65	4,00	-5,05	13,05
	samski	5,00	15,00	22,36	10,00	-12,76	42,76
	Total	180,00	6,26	13,01	0,97	4,34	8,17
%otroci	poročen/a ali živi s partnerjem / ko	163,00	27,73	27,76	2,17	23,43	32,02
	ima partnerja / ko, a ne živi z njim	2,00	25,00	35,36	25,00	-292,66	342,66
	ovdovel /a ali ločen / a	10,00	49,33	38,26	12,10	21,96	76,70
	samski	5,00	30,00	44,72	20,00	-25,53	85,53
	Total	180,00	28,96	29,11	2,17	24,68	33,24
%sorojenci	poročen/a ali živi s partnerjem / ko	163,00	6,21	11,77	0,92	4,39	8,03
	ima partnerja / ko, a ne živi z njim	2,00	25,00	35,36	25,00	-292,66	342,66
	ovdovel /a ali ločen / a	10,00	9,83	16,22	5,13	-1,77	21,44
	samski	5,00	15,00	22,36	10,00	-12,76	42,76
	Total	180,00	6,87	12,77	0,95	4,99	8,75
%drugi sorodniki	poročen/a ali živi s partnerjem / ko	163,00	5,97	12,64	0,99	4,02	7,93
	ima partnerja / ko, a ne živi z njim	2,00	0,00	0,00	0,00	0,00	0,00
	ovdovel /a ali ločen / a	10,00	17,00	28,22	8,92	-3,18	37,18
	samski	5,00	0,00	0,00	0,00	0,00	0,00
	Total	180,00	6,35	13,88	1,03	4,31	8,40

%prijatelji	poročen/a ali živi s partnerjem / ko	163,00	18,88	25,24	1,98	14,97	22,78
	ima partnerja / ko, a ne živi z njim	2,00	31,25	44,19	31,25	-365,82	428,32
	ovdovel /a ali ločen / a	10,00	9,83	16,22	5,13	-1,77	21,44
	samski	5,00	40,00	41,83	18,71	-11,94	91,94
	Total	180,00	19,10	25,66	1,91	15,33	22,87
%znanci	poročen/a ali živi s partnerjem / ko	163,00	0,06	0,78	0,06	-0,06	0,18
	ima partnerja / ko, a ne živi z njim	2,00	6,25	8,84	6,25	-73,16	85,66
	ovdovel /a ali ločen / a	10,00	0,00	0,00	0,00	0,00	0,00
	samski	5,00	0,00	0,00	0,00	0,00	0,00
	Total	180,00	0,13	1,19	0,09	-0,05	0,30
%sosedi	poročen/a ali živi s partnerjem / ko	163,00	0,12	1,57	0,12	-0,12	0,36
	ima partnerja / ko, a ne živi z njim	2,00	0,00	0,00	0,00	0,00	0,00
	ovdovel /a ali ločen / a	10,00	0,00	0,00	0,00	0,00	0,00
	samski	5,00	0,00	0,00	0,00	0,00	0,00
	Total	180,00	0,11	1,49	0,11	-0,11	0,33
%sodelavci	poročen/a ali živi s partnerjem / ko	163,00	2,20	8,52	0,67	0,88	3,52
	ima partnerja / ko, a ne živi z njim	2,00	0,00	0,00	0,00	0,00	0,00
	ovdovel /a ali ločen / a	10,00	0,00	0,00	0,00	0,00	0,00
	samski	5,00	0,00	0,00	0,00	0,00	0,00
	Total	180,00	1,99	8,13	0,61	0,80	3,19
%ostali	poročen/a ali živi s partnerjem / ko	163,00	0,00	0,00	0,00	0,00	0,00
	ima partnerja / ko, a ne živi z njim	2,00	6,25	8,84	6,25	-73,16	85,66
	ovdovel /a ali ločen / a	10,00	0,00	0,00	0,00	0,00	0,00
	samski	5,00	0,00	0,00	0,00	0,00	0,00
	Total	180,00	0,07	0,93	0,07	-0,07	0,21

Anova (45-59 let)

		Sum of Squares	df	Mean Square	F	Sig.
%partner	Between Groups	10740,94	3,00	3580,31	4,19	0,01
	Within Groups	150219,06	176,00	853,52		
	Total	160960,00	179,00			
%starsi	Between Groups	511,89	3,00	170,63	1,01	0,39
	Within Groups	29798,22	176,00	169,31		
	Total	30310,10	179,00			
%otroci	Between Groups	4435,98	3,00	1478,66	1,77	0,16
	Within Groups	147255,46	176,00	836,68		
	Total	151691,43	179,00			
%sorojenci	Between Groups	1145,92	3,00	381,97	2,40	0,07
	Within Groups	28051,62	176,00	159,38		
	Total	29197,54	179,00			
%drugi sorodniki	Between Groups	1439,57	3,00	479,86	2,56	0,06
	Within Groups	33035,94	176,00	187,70		
	Total	34475,51	179,00			

%prijatelji	Between Groups	3346,04	3,00	1115,35	1,71	0,17
	Within Groups	114522,30	176,00	650,69		
	Total	117868,34	179,00			
%znanci	Between Groups	75,93	3,00	25,31	25,09	0,00
	Within Groups	177,51	176,00	1,01		
	Total	253,44	179,00			
%sosedi	Between Groups	0,23	3,00	0,08	0,03	0,99
	Within Groups	397,55	176,00	2,26		
	Total	397,78	179,00			
%sodelavci	Between Groups	74,66	3,00	24,89	0,37	0,77
	Within Groups	11756,10	176,00	66,80		
	Total	11830,76	179,00			
%ostali	Between Groups	77,26	3,00	25,75	58,01	0,00
	Within Groups	78,13	176,00	0,44		
	Total	155,38	179,00			

Post hoc test – multiple comparisons (45-59 let)

Dependent Variable	(I) zakonski stan 2	(J) zakonski stan 2	Mean Difference (I-J)	Std. Error	Sig.	95% Confidence Interval		
						Lower Bound	Upper Bound	
%partner	poročen/a ali živi s partnerjem / ko	ima partnerja / ko, a ne živi z njim	26,37	20,78	1,00	-29,09	81,83	
		ovdovel /a ali ločen / a	22,62	9,52	0,11	-2,78	48,02	
		samski	32,62	13,26	0,09	-2,78	68,01	
		poročen/a ali živi s partnerjem / ko	-26,37	20,78	1,00	-81,83	29,09	
		ima partnerja / ko, a ne živi z njim	ovdovel /a ali ločen / a	-3,75	22,63	1,00	-64,14	56,64
		samski	6,25	24,44	1,00	-58,97	71,47	
	ovdovel /a ali ločen / a	poročen/a ali živi s partnerjem / ko	-22,62	9,52	0,11	-48,02	2,78	
		ima partnerja / ko, a ne živi z njim	3,75	22,63	1,00	-56,64	64,14	
		samski	10,00	16,00	1,00	-32,70	52,70	
		poročen/a ali živi s partnerjem / ko	-32,62	13,26	0,09	-68,01	2,78	
		ima partnerja / ko, a ne živi z njim	-6,25	24,44	1,00	-71,47	58,97	
		samski	-10,00	16,00	1,00	-52,70	32,70	
%starsi	poročen/a ali živi s partnerjem / ko	ima partnerja / ko, a ne živi z njim	6,20	9,26	1,00	-18,50	30,91	
		ovdovel /a ali ločen / a	2,20	4,24	1,00	-9,11	13,52	
		samski	-8,80	5,91	0,83	-24,56	6,97	
		poročen/a ali živi s partnerjem / ko	-6,20	9,26	1,00	-30,91	18,50	
		ima partnerja / ko, a ne živi z njim	ovdovel /a ali ločen / a	-4,00	10,08	1,00	-30,89	22,89
		samski	-15,00	10,89	1,00	-44,05	14,05	
	ovdovel /a ali ločen / a	poročen/a ali živi s partnerjem / ko	-2,20	4,24	1,00	-13,52	9,11	
		ima partnerja / ko, a ne živi z njim	4,00	10,08	1,00	-22,89	30,89	
		samski	-11,00	7,13	0,75	-30,02	8,02	
		poročen/a ali živi s partnerjem / ko	8,80	5,91	0,83	-6,97	24,56	
		ima partnerja / ko, a ne živi z njim	15,00	10,89	1,00	-14,05	44,05	
		samski						

		z njim						
		ovdovel /a ali ločen / a	11,00	7,13	0,75	-8,02	30,02	
%otroci	poročen/a ali živi s partnerjem / ko	ima partnerja / ko, a ne živi z njim	2,73	20,58	1,00	-52,19	57,64	
		ovdovel /a ali ločen / a	-21,61	9,42	0,14	-46,75	3,54	
		samski	-2,27	13,13	1,00	-37,32	32,77	
	ima partnerja / ko, a ne živi z njim	poročen/a ali živi s partnerjem / ko	-2,73	20,58	1,00	-57,64	52,19	
		ovdovel /a ali ločen / a	-24,33	22,41	1,00	-84,12	35,45	
		samski	-5,00	24,20	1,00	-69,58	59,58	
	ovdovel /a ali ločen / a	poročen/a ali živi s partnerjem / ko	21,61	9,42	0,14	-3,54	46,75	
		ima partnerja / ko, a ne živi z njim	24,33	22,41	1,00	-35,45	84,12	
		samski	19,33	15,84	1,00	-22,94	61,61	
	samski	poročen/a ali živi s partnerjem / ko	2,27	13,13	1,00	-32,77	37,32	
		ima partnerja / ko, a ne živi z njim	5,00	24,20	1,00	-59,58	69,58	
		ovdovel /a ali ločen / a	-19,33	15,84	1,00	-61,61	22,94	
%sorojenci	poročen/a ali živi s partnerjem / ko	ima partnerja / ko, a ne živi z njim	-18,79	8,98	0,23	-42,75	5,18	
		ovdovel /a ali ločen / a	-3,62	4,11	1,00	-14,59	7,36	
		samski	-8,79	5,73	0,76	-24,08	6,51	
	ima partnerja / ko, a ne živi z njim	poročen/a ali živi s partnerjem / ko	18,79	8,98	0,23	-5,18	42,75	
		ovdovel /a ali ločen / a	15,17	9,78	0,74	-10,93	41,26	
		samski	10,00	10,56	1,00	-18,19	38,19	
	ovdovel /a ali ločen / a	poročen/a ali živi s partnerjem / ko	3,62	4,11	1,00	-7,36	14,59	
		ima partnerja / ko, a ne živi z njim	-15,17	9,78	0,74	-41,26	10,93	
		samski	-5,17	6,91	1,00	-23,62	13,28	
	samski	poročen/a ali živi s partnerjem / ko	8,79	5,73	0,76	-6,51	24,08	
		ima partnerja / ko, a ne živi z njim	-10,00	10,56	1,00	-38,19	18,19	
		ovdovel /a ali ločen / a	5,17	6,91	1,00	-13,28	23,62	
%drugi sorodniki	poročen/a ali živi s partnerjem / ko	ima partnerja / ko, a ne živi z njim	5,97	9,75	1,00	-20,04	31,98	
		ovdovel /a ali ločen / a	-11,03	4,46	0,09	-22,94	0,88	
		samski	5,97	6,22	1,00	-10,62	22,57	
	ima partnerja / ko, a ne živi z njim	poročen/a ali živi s partnerjem / ko	-5,97	9,75	1,00	-31,98	20,04	
		ovdovel /a ali ločen / a	-17,00	10,61	0,67	-45,32	11,32	
		samski	0,00	11,46	1,00	-30,59	30,59	
	ovdovel /a ali ločen / a	poročen/a ali živi s partnerjem / ko	11,03	4,46	0,09	-0,88	22,94	
		ima partnerja / ko, a ne živi z njim	17,00	10,61	0,67	-11,32	45,32	
		samski	17,00	7,50	0,15	-3,02	37,02	
	samski	poročen/a ali živi s partnerjem / ko	-5,97	6,22	1,00	-22,57	10,62	
		ima partnerja / ko, a ne živi z njim	0,00	11,46	1,00	-30,59	30,59	
		ovdovel /a ali ločen / a	-17,00	7,50	0,15	-37,02	3,02	
%prijatelji	poročen/a ali živi s partnerjem / ko	ima partnerja / ko, a ne živi z njim	-12,37	18,15	1,00	-60,80	36,05	
		ovdovel /a ali ločen / a	9,04	8,31	1,00	-13,13	31,22	
		samski	-21,12	11,58	0,42	-52,03	9,78	

		poročen/a ali živi s partnerjem / ko	12,37	18,15	1,00	-36,05	60,80	
	ima partnerja / ko, a ne živi z njim	ovdovel /a ali ločen / a	21,42	19,76	1,00	-31,31	74,14	
		samski	-8,75	21,34	1,00	-65,70	48,20	
		poročen/a ali živi s partnerjem / ko	-9,04	8,31	1,00	-31,22	13,13	
	ovdovel /a ali ločen / a	ima partnerja / ko, a ne živi z njim	-21,42	19,76	1,00	-74,14	31,31	
		samski	-30,17	13,97	0,19	-67,45	7,12	
		poročen/a ali živi s partnerjem / ko	21,12	11,58	0,42	-9,78	52,03	
	samski	ima partnerja / ko, a ne živi z njim	8,75	21,34	1,00	-48,20	65,70	
		ovdovel /a ali ločen / a	30,17	13,97	0,19	-7,12	67,45	
%znanci		ima partnerja / ko, a ne živi z njim	-6,19	0,71	0,00	-8,10	-4,28	
		ovdovel /a ali ločen / a	0,06	0,33	1,00	-0,81	0,93	
		samski	0,06	0,46	1,00	-1,16	1,28	
			poročen/a ali živi s partnerjem / ko	6,19	0,71	0,00	4,28	8,10
		ima partnerja / ko, a ne živi z njim	ovdovel /a ali ločen / a	6,25	0,78	0,00	4,17	8,33
			samski	6,25	0,84	0,00	4,01	8,49
			poročen/a ali živi s partnerjem / ko	-0,06	0,33	1,00	-0,93	0,81
		ovdovel /a ali ločen / a	ima partnerja / ko, a ne živi z njim	-6,25	0,78	0,00	-8,33	-4,17
			samski	0,00	0,55	1,00	-1,47	1,47
			poročen/a ali živi s partnerjem / ko	-0,06	0,46	1,00	-1,28	1,16
		samski	ima partnerja / ko, a ne živi z njim	-6,25	0,84	0,00	-8,49	-4,01
			ovdovel /a ali ločen / a	0,00	0,55	1,00	-1,47	1,47
%sosedi		ima partnerja / ko, a ne živi z njim	0,12	1,07	1,00	-2,73	2,98	
		ovdovel /a ali ločen / a	0,12	0,49	1,00	-1,18	1,43	
		samski	0,12	0,68	1,00	-1,70	1,94	
			poročen/a ali živi s partnerjem / ko	-0,12	1,07	1,00	-2,98	2,73
		ima partnerja / ko, a ne živi z njim	ovdovel /a ali ločen / a	0,00	1,16	1,00	-3,11	3,11
			samski	0,00	1,26	1,00	-3,36	3,36
			poročen/a ali živi s partnerjem / ko	-0,12	0,49	1,00	-1,43	1,18
		ovdovel /a ali ločen / a	ima partnerja / ko, a ne živi z njim	0,00	1,16	1,00	-3,11	3,11
			samski	0,00	0,82	1,00	-2,20	2,20
			poročen/a ali živi s partnerjem / ko	-0,12	0,68	1,00	-1,94	1,70
		samski	ima partnerja / ko, a ne živi z njim	0,00	1,26	1,00	-3,36	3,36
			ovdovel /a ali ločen / a	0,00	0,82	1,00	-2,20	2,20
%sodelavci		ima partnerja / ko, a ne živi z njim	2,20	5,81	1,00	-13,31	17,72	
		ovdovel /a ali ločen / a	2,20	2,66	1,00	-4,90	9,31	
		samski	2,20	3,71	1,00	-7,70	12,10	
			poročen/a ali živi s partnerjem / ko	-2,20	5,81	1,00	-17,72	13,31
		ima partnerja / ko, a ne živi z njim	ovdovel /a ali ločen / a	0,00	6,33	1,00	-16,89	16,89
			samski	0,00	6,84	1,00	-18,25	18,25
			poročen/a ali živi s partnerjem / ko	-2,20	2,66	1,00	-9,31	4,90
		ovdovel /a ali ločen / a	ima partnerja / ko, a ne živi z njim	0,00	6,33	1,00	-16,89	16,89

samski	samski	0,00	4,48	1,00	-11,95	11,95	
	poročen/a ali živi s partnerjem / ko	-2,20	3,71	1,00	-12,10	7,70	
	ima partnerja / ko, a ne živi z njim	0,00	6,84	1,00	-18,25	18,25	
	ovdovel /a ali ločen / a	0,00	4,48	1,00	-11,95	11,95	
	poročen/a ali živi s partnerjem / ko	ima partnerja / ko, a ne živi z njim	-6,25	0,47	0,00	-7,51	-4,99
		ovdovel /a ali ločen / a	0,00	0,22	1,00	-0,58	0,58
	ima partnerja / ko, a ne živi z njim	samski	0,00	0,30	1,00	-0,81	0,81
		poročen/a ali živi s partnerjem / ko	6,25	0,47	0,00	4,99	7,51
		ovdovel /a ali ločen / a	6,25	0,52	0,00	4,87	7,63
	%ostali	samski	6,25	0,56	0,00	4,76	7,74
poročen/a ali živi s partnerjem / ko		0,00	0,22	1,00	-0,58	0,58	
ima partnerja / ko, a ne živi z njim		-6,25	0,52	0,00	-7,63	-4,87	
ovdovel /a ali ločen / a		0,00	0,36	1,00	-0,97	0,97	
samski		0,00	0,30	1,00	-0,81	0,81	
samski	poročen/a ali živi s partnerjem / ko	0,00	0,30	1,00	-0,81	0,81	
	ima partnerja / ko, a ne živi z njim	-6,25	0,56	0,00	-7,74	-4,76	
	ovdovel /a ali ločen / a	0,00	0,36	1,00	-0,97	0,97	

* The mean difference is significant at the .05 level.

Deskriptivna statistika (60 let in več)

		N	Mean	Std. Deviation	Std. Error	95% Confidence Interval for Mean	
						Lower Bound	Upper Bound
%partner	poročen/a ali živi s partnerjem / ko	52,00	31,83	30,29	4,20	23,40	40,26
	ovdovel /a ali ločen / a	25,00	0,80	4,00	0,80	-0,85	2,45
	Total	77,00	21,76	28,89	3,29	15,20	28,31
%starsi	poročen/a ali živi s partnerjem / ko	52,00	0,52	2,61	0,36	-0,21	1,24
	ovdovel /a ali ločen / a	25,00	1,60	8,00	1,60	-1,70	4,90
	Total	77,00	0,87	5,00	0,57	-0,27	2,00
%otroci	poročen/a ali živi s partnerjem / ko	52,00	31,77	27,32	3,79	24,16	39,37
	ovdovel /a ali ločen / a	25,00	54,25	41,25	8,25	37,23	71,28
	Total	77,00	39,07	33,92	3,87	31,37	46,77
%sorojenci	poročen/a ali živi s partnerjem / ko	52,00	7,00	18,62	2,58	1,81	12,18
	ovdovel /a ali ločen / a	25,00	4,70	10,31	2,06	0,45	8,96
	Total	77,00	6,25	16,35	1,86	2,54	9,97
%drugi sorodniki	poročen/a ali živi s partnerjem / ko	52,00	20,71	22,28	3,09	14,51	26,91
	ovdovel /a ali ločen / a	25,00	14,42	22,36	4,47	5,20	23,65
	Total	77,00	18,67	22,36	2,55	13,60	23,74
%prijatelji	poročen/a ali živi s partnerjem / ko	52,00	6,44	13,30	1,84	2,73	10,14
	ovdovel /a ali ločen / a	25,00	21,65	30,40	6,08	9,10	34,19
	Total	77,00	11,38	21,49	2,45	6,50	16,25
%znanci	poročen/a ali živi s partnerjem / ko	52,00	0,00	0,00	0,00	0,00	0,00
	ovdovel /a ali ločen / a	25,00	0,00	0,00	0,00	0,00	0,00
	Total	77,00	0,00	0,00	0,00	0,00	0,00

%sosed	poročen/a ali živi s partnerjem / ko	52,00	1,10	6,08	0,84	-0,59	2,79
	ovdovel /a ali ločen / a	25,00	2,57	10,29	2,06	-1,67	6,82
	Total	77,00	1,58	7,66	0,87	-0,16	3,32
%sodelavci	poročen/a ali živi s partnerjem / ko	52,00	0,00	0,00	0,00	0,00	0,00
	ovdovel /a ali ločen / a	25,00	0,00	0,00	0,00	0,00	0,00
	Total	77,00	0,00	0,00	0,00	0,00	0,00
%ostali	poročen/a ali živi s partnerjem / ko	52,00	0,64	4,62	0,64	-0,65	1,93
	ovdovel /a ali ločen / a	25,00	0,00	0,00	0,00	0,00	0,00
	Total	77,00	0,43	3,80	0,43	-0,43	1,30

Anova (60 let in več)

		Sum of Squares	df	Mean Square	F	Sig.
%partner	Between Groups	16258,07	1,00	16258,07	25,85	0,00
	Within Groups	47166,03	75,00	628,88		
	Total	63424,10	76,00			
%starsi	Between Groups	19,87	1,00	19,87	0,79	0,38
	Within Groups	1882,53	75,00	25,10		
	Total	1902,41	76,00			
%otroci	Between Groups	8537,19	1,00	8537,19	8,12	0,01
	Within Groups	78901,25	75,00	1052,02		
	Total	87438,44	76,00			
%sorojenci	Between Groups	88,83	1,00	88,83	0,33	0,57
	Within Groups	20232,29	75,00	269,76		
	Total	20321,12	76,00			
%drugi sorodniki	Between Groups	667,21	1,00	667,21	1,34	0,25
	Within Groups	37316,16	75,00	497,55		
	Total	37983,38	76,00			
%prijatelji	Between Groups	3905,83	1,00	3905,83	9,39	0,00
	Within Groups	31198,06	75,00	415,97		
	Total	35103,89	76,00			
%znanci	Between Groups	0,00	1,00	0,00		
	Within Groups	0,00	75,00	0,00		
	Total	0,00	76,00			
%sosed	Between Groups	36,54	1,00	36,54	0,62	0,43
	Within Groups	4422,91	75,00	58,97		
	Total	4459,45	76,00			
%sodelavci	Between Groups	0,00	1,00	0,00		
	Within Groups	0,00	75,00	0,00		
	Total	0,00	76,00			
%ostali	Between Groups	6,94	1,00	6,94	0,48	0,49
	Within Groups	1089,74	75,00	14,53		
	Total	1096,68	76,00			

