

**UNIVERZA V LJUBLJANI
FAKULTETA ZA DRUŽBENE VEDE**

Darja Brank Oražem

Socialna opora med brati in sestrami

Diplomsko delo

Ljubljana, 2010

**UNIVERZA V LJUBLJANI
FAKULTETA ZA DRUŽBENE VEDE**

Darja Brank Oražem

Mentor: doc. dr. Gregor Petrič

Somentorica: izr. prof. dr. Valentina Hlebec

Socialna opora med brati in sestrami

Diplomsko delo

Ljubljana, 2010

ZAHVALA

Za strokovne nasvete in vzpodbudo pri izdelavi diplomskega dela se najlepše zahvaljujem mentorju, doc, dr. Gregorju Petriču, ter somentorici izr. prof. dr. Valentini Hlebec. Iskreno se zahvaljujem svojemu možu, staršem in sestri za vzpodbudo in pomoč ob vrnitvi v študijske klopi.

SOCIALNA OPORA MED BRATI IN SESTRAMI

Kljub spremembam, ki jih družina doživlja v današnjem času, še naprej predstavlja najpomembnejši vir socialne opore. Znotraj družine, poleg staršev, partnerjev in otrok, predstavljajo pomemben vir opore tudi bratje/sestre. V diplomski nalogi proučujem socialno oporo med brati/sestrami, pri čemer razlikujem med dejansko in percipirano socialno oporo. Namen diplomske naloge je ugotoviti, kako spol, geografska oddaljenost, tip družine in emocionalna bližina vplivajo na stopnjo socialne opore med njimi. Poleg naštetih dejavnikov, me zanima tudi kako pomembna je opora med brati/sestrami v primerjavi z drugimi viri socialne opore, ter kako pomembna je percipirana opora za posameznika. Pri raziskovanju socialne opore med brati/sestrami kombiniram kvalitativne in kvantitativne raziskovalne metode. Podatke, ki jih uporabljam za analizo sem zbrala s pomočjo spletne ankete v letu 2008 in spletnega intervjuja v letu 2009. V zadnjem delu ugotavljam, da bratje/sestre posameznikom v srednjem življenjskem obdobju najpogosteje nudijo oporo druženja ter hkrati predstavljajo pomemben potencialni vir instrumentalne, informacijske in emocionalne opore.

Ključne besede: bratje, sestre, socialna opora, dejanska opora, percipirana opora.

SOCIAL SUPPORT BETWEEN SIBLINGS

Despite the changes that the family experiences in the modern era, continues to remain a major source of social support. Besides parents, partners and children, siblings represent an important source of support within the family. In stated diploma work the social support between siblings is thoroughly studied, while distinguishing between actual and perceived social support. The main intention of the stated diploma work is to determine what kinds of impact gender, geographical distance, type of family and emotional closeness have on the level of social support amongst them. In addition, I am also interested in how important the support between the siblings in comparison with other sources of social support is and furthermore, how important is the perceived support for an individual. In exploring the social supports between siblings, qualitative and quantitative research methods are combined. The evidence which is used in empirical analysis was collected through an online survey in 2008 and online interview in 2009. In the final part I ascertain, that siblings for the individuals in the middle age most often provide companionship and at the same time represent an important potential source of instrumental, informational and emotional support.

Key words: siblings, social support, actual support, perceived support.

KAZALO

1	UVOD	9
2	OPREDELITEV SOCIALNE OPORE	10
2.1	VIRI SOCIALNE OPORE	12
2.2	OBLIKE SOCIALNE OPORE.....	13
2.3	ZAZNAVNIJE SOCIALNE OPORE	14
3	DRUŽINA KOT VIR SOCIALNE OPORE	16
3.1	DRUŽINA DANES	16
3.2	DRUŽINA IN SOCIALNA OPORA	17
3.3	SOCIALNA OPORA MED BRATI IN SESTRAMI.....	18
4	RAZISKAVE O SOCIALNI OPORI MED BRATI IN SESTRAMI	20
5	METODOLOGIJA	24
5.1	ZDRUŽEVANJE KVALITATIVNIH IN KVANTITATIVNIH METOD V RAZISKOVANJU	24
5.1.1	Prednosti in slabosti združevanja metod	26
5.2	UPORABA ZDRUŽENIH METOD V RAZISKAVI SOCIALNE OPORE MED BRATI IN SESTRAMI	27
6	RAZISKOVALNI OKVIR PROUČEVANJA SOCIALNE OPORE MED BRATI IN SESTRAMI	28
6.1	HIPOTEZE	28
6.2	OPERACIONALIZACIJA TEORETSKIH POJMOV	31
6.2.1	Tip družine	31
6.2.2	Emocionalna bližina	32
6.2.3	Socialna opora	32
6.3	OPIS VZORCA IN ZBIRANJA PODATKOV	33
6.4	ANALIZE IN REZULTATI.....	35
6.4.1	Univariantna analiza	35
6.4.1.1	Spol.....	35
6.4.1.2	Geografska oddaljenost	36
6.4.1.3	Tip družine	37
6.4.1.4	Emocionalna bližina	37
6.4.1.5	Socialna opora	39
6.4.2	Bivariantna analiza	46

6.4.3	Preverjanje modela in hipotez	47
7	RAZISKOVALNI OKVIR IN ANALIZA REZULTATOV	
	KVALITATIVNE ANALIZE	51
7.1	RAZISKOVALNA VPRAŠANJA	51
7.2	OPIS VZORCA IN ZBIRANJA PODATKOV	51
7.3	KVALITATIVNA ANALIZA	52
7.3.1	Kako pomembna je družina za posameznika pri nujenju različnih vrst socialne opore? 52	
7.3.2	Kako pomembna je opora bratov/sester v primerjavi z drugimi viri socialne opore? ...	53
7.3.3	V kolikšni meri posamezniki mislijo, da sta nudenje pomoči in vzajemnost pomoči med brati/sestrami obvezna?	54
7.3.4	Kako pomemben je občutek, da bi se posameznik lahko obrnil na brata/sestro, če bi potreboval pomoč?	55
8	ZAKLJUČEK.....	56
9	LITERATURA	59
10	PRILOGE	63
	PRILOGA A: Anketni vprašalnik "Socialna opora med brati in sestrami"	64
	PRILOGA B: Vprašanja za intervju.....	70
	PRILOGA C: Grafični prikaz regresijske analize.....	71
	PRILOGA Č: Pregled odgovorov v spletnem intervjuju.....	75

KAZALO TABEL

Tabela 6.1: Opis vzorca spletne ankete in uporabe IKT po posameznikih, 2008	34
Tabela 6.2: Ferkvenčna porazdelitev neodvisne spremenljivke SPOL (N=88).....	35
Tabela 6.3: Ferkvenčna porazdelitev anketiranih po parih sestra-sestra, brat-sestra, brat-brat (n=88).....	36
Tabela 6.4: Ferkvenčna porazdelitev neodvisne spremenljivke GEOGRAFSKA ODDALJENOST (n=88).....	36
Tabela 6.5: Ferkvenčna porazdelitev neodvisne spremenljivke TIP DRUŽINE (n=88)	37
Tabela 6.6: Opisne statistike in faktorske uteži indikatorjev neodvisne spremenljivke EMOCIONALNA BLIŽINA (n=88)	37
Tabela 6.7: Ferkvenčne porazdelitve in faktorske uteži indikatorjev odvisne spremenljivke DRUŽENJE (n=88).....	39
Tabela 6.8: Ferkvenčne porazdelitve in faktorske uteži indikatorjev odvisne spremenljivke INFORMACIJSKA OPORA (n=88)	41
Tabela 6.9: Ferkvenčne porazdelitve in faktorske uteži indikatorjev odvisne spremenljivke EMOCIONALNA OPORA (n=88).....	43
Tabela 6.10: Ferkvenčne porazdelitve in faktorske uteži indikatorjev odvisne spremenljivke INSTRUMENTALNA OPORA (n=88).....	45
Tabela 6.11: Korelacijska matrika med neodvisnimi in izvedenimi odvisnimi spremenljivkami	46
Tabela 6.12: Povzetek modela vpliva spola, geografske oddaljenosti, tipa družine in emocionalne bližine na dimenzije socialne opore.....	48
Tabela 6.13: Vpliv spola, geografske oddaljenosti, tipa družine in emocionalne bližine na dimenzije socialne opore	49

KAZALO SLIK

Slika 6.1: Pojasnjevalni model	28
Slika 6.2: Operacionalni model	31
Slika 6.3: Pasica za spletno anketo.....	33
Slika 6.4: Porazdelitev spremenljivke emocionalna bližina.....	5
Slika 6.5: Porazdelitev spremenljivke "DRUŽENJE-DEJ"	5
Slika 6.6: Porazdelitev spremenljivke "INFORMACIJSKA OPORA-DEJ"	5
Slika 6.7: Porazdelitev spremenljivke "EMOCIONALNA OPORA-DEJ"	5
Slika 6.8: Porazdelitev spremenljivke "INSTRUMENTALNA OPORA-DEJ"	5

1 UVOD

Družina, tako v ožjem kot širšem pomenu, je bila že od nekdanj najpomembnejši vir opore za posameznika. Še posebej ostaja družina pomembna v današnjem času »hitrega« življenja, ko sodobna tehnologija posamezniku omogoča vzpostavljanje stika z drugimi posamezniki v vsakem trenutku in na vsakem koraku. Ti hitro vzpostavljeni stiki pa posamezniku praviloma ne nudijo opore v kriznih trenutkih (Dremelj 2007).

Na drugi strani pa se danes soočamo z intenzivnimi spremembami družinskega življenja. Vse več je neporočenih parov z otroki in vse manj zakonskih parov z otroki¹. Tudi poroka ne pomeni več zaveze k partnerstvu za vse življenje, saj narašča število razvezanih² staršev, ki sami vzgajajo otroke. Izguba partnerja zaradi ločitve ali smrti pomeni izgubo enega izmed pomembnih virov opore. V takih trenutkih se še posebej izkaže pomembnost opore staršev, bratov/sester, otrok ter prijateljev. Prav opora med brati/sestrami pa je vse bolj dragocena, saj zaradi zmanjševanja števila rojstev v razvitem svetu število bratov in sester upada. Zaradi sprememb v družinskem življenju in upadanja števila bratov/sester³ sem se odločila, da v svojem delu raziščem, kako pomembna je socialna opora med brati/sestrami. Še posebej me bo zanimal vpliv spola, geografske oddaljenosti, tipa družine in emocionalne bližine na stopnjo socialne opore med brati/sestrami.

Diplomska naloga je razdeljena na osem poglavij. Prva štiri poglavja predstavljajo teoretični del naloge. Peto, šesto in sedmo poglavje je namenjeno empiričnemu delu in zadnje osmo poglavje povzetku glavnih ugotovitev. V teoretskem delu bom najprej predstavila socialno oporo, njene vire, oblike ter zaznavanje socialne opore. V tretjem poglavju bom predstavila družino kot vir socialne opore, še posebej socialno oporo med brati/sestrami. Pri tem se bom osredotočila na dejavnike, ki vplivajo na različno stopnjo socialne opore med brati/sestrami. V četrtem poglavju bom predstavila podatke raziskav o socialni opori med brati/sestrami tako v svetu kot v Sloveniji.

¹ V Sloveniji je delež neporočenih parov z otroki v letu 1981 znašal 1,1% in v letu 1991 2,2%. Delež zakonskih parov z otroci je upadel z 63,3% (letu 1981) na 59,0% (letu 1991) (SURS).

² V Sloveniji je delež enostarševskih družin leta 1981 znašal 14,3% v letu 1991 pa kar 18,0% (SURS).

³ V Sloveniji je bilo v letu 1991 36,9% in v letu 2002 37,4% družin z enim otrokom. Delež družin z dvema otrokoma je upadlo z 34,0% (1991) na 32,7% (2002). Prav tako upada delež družin s tremi, štirimi ter petimi in več otroci (letu 1991: 6,2%, 1,1% in 0,3%; leto 2002: 5,8%, 0,9% in 0,3%) (SURS).

V empiričnem delu naloge, petem poglavju, bom najprej predstavila uporabo kvantitativnih in kvalitativnih metod pri raziskovanju socialne opore med brati/sestrami. V šestem poglavju sledi predstavitev raziskovalnega okvirja, opredelitev raziskovalnih pojmov, izpeljava hipotez in njihova argumentacija ter operacionalizacija teoretskih pojmov. Sedmo poglavje bo vsebovalo analizo in rezultate podatkov spletne ankete in spletnega intervjuja. Sledi povzetek glavnih ugotovitev in zaključek.

2 OPREDELITEV SOCIALNE OPORE

» Socialna opora ima opravka z vsakdanjimi stvarmi – delitev nalog in čustev, izmenjava informacij in naklonjenosti – kot tudi dramatičnimi vendar skupnimi človeškimi izkušnjami – radost ljubezni, bolečina ob izolaciji, družinske vezi in vezi prijateljstva« (Vaux 1988, 1).

Prav zaradi preprostosti in bogatosti pojma socialne opore se v literaturi pojavlja mnogo opredelitev. Zgodnejše opredelitve socialne opore v sedemdesetih letih prejšnjega stoletja so poudarjale predvsem emocionalno razsežnost socialne opore, kjer se socialna opora razume kot občutek pripadnosti in sprejemanja ter skrbi pomembnih drugih (Hlebec in Kogovšek 2003).

Najpomembnejši začetniki sistematičnega raziskovanja socialne opore kot so Cassel, Caplan in Cobb, so izhajali predvsem iz emocionalnega vidika socialne opore (Hlebec in Kogovšek 2003). Po Casselu socialna opora igra ključno vlogo pri boleznih, ki so povezane s stresom. Stresno okolje lahko povzroči razrahljanje pomembnih socialnih vezi in pusti posameznika z neustreznimi ali zmedenimi informacijami. Neustrezne informacije pa lahko porušijo posameznikovo notranje ravnotežje in povečajo njegovo dovzetnost za bolezen. Ključni element socialne opore so prav te povratne informacije, ki jih posamezniku nudijo njegovi najbližji. Socialna opora je predstavljena kot zaščita (ang. *buffer*), ki posameznika ščiti pred stresnimi vplivi okolja in jo posamezniku nudijo primarne skupine.

Podobno kot Cassel je tudi Caplan (Hlebec in Kogovšek 2003) poudarjal pomen socialnih vezi in njihov vpliv na potek in izid kriz in življenjskih prehodov posameznika. Poudarjal je pomembnost vzajemnosti in trajnost odnosov, pri čemer se ni omejeval le na najbližje vezi (družinski člani in prijatelji), temveč je upošteval tudi bolj oddaljene vezi (npr. skupine za pomoč, sosedski odnosi).

Tudi Cobbovo (Hlebec in Kogovšek 200

3) razumevanje socialne opore je temeljilo na zaščiti pred stresom in kot dejavnik dobrega počutja (ang. *well-being*), vendar je njegova opredelitev socialne opore natančnejša, in sicer kot »... informacija, ki posamezniku omogoča, da se zaveda, da je ljubljen, sprejet in spoštovan in da pripada sistemu komuniciranja in vzajemnih obveznosti« (Hlebec in Kogovšek 2003,104).

Avtorji Cassel, Caplan in Cobb so s svojimi opredelitvami socialne opore kot zaščite pred različnimi posledicami stresa, tako psihološkimi kot somatskimi, pomembno vplivali na začetke raziskovanja socialne opore predvsem z vidika socialnega posredovanja (Vaux 1988). Poznejši teoretiki in raziskovalci socialne opore (npr. Thoits) so opredelili socialno oporo kot kompleksen večrazsežnostni pojem, vendar so pri tem še vedno poudarili primarni pomen emocionalne opore najpomembnejših drugih za zmanjševanje stresa in njegovih posledic za zdravje in dobro počutje (Hlebec in Kogovšek 2003). Novejše opredelitve socialne opore predstavljajo pojem socialne opore kot kompleksen interakcijski in komunikacijski proces med ljudmi. House je socialno oporo opredelil kot medosebno menjavo, ki vključuje eno ali več od naštetega: emocionalno skrb, instrumentalno pomoč, informacije (o okolju) in oceno (Vaux 1998; Williams in drugi 2004).

Najbolj celovito je socialno oporo opredelil Vaux (1988; Hlebec in Kogovšek 2003), in sicer kot metakonstrukt, sestavljen iz treh osnovnih elementov:

1. *virov socialne opore*, ki predstavljajo del socialnega omrežja, na katerega se posameznik obrača po pomoč in oporo, pri čemer so ta omrežja relativno stabilna po velikosti in sestavi, razen v obdobjih življenjskih prehodov in večjih življenjskih sprememb;
2. *oblik socialne opore*, ki predstavljajo specifična dejanja oziroma vedenja, ki se ponavadi priznavajo kot dejanja z namenom pomoči posamezniku, bodisi spontano bodisi z prošnjo na pomoč; in
3. *ocene socialne opore*, kot posameznikovo subjektivno zaznavo socialne opore, pri čemer gre za posameznikovo oceno prisotnosti, zadostnosti ter kakovosti socialne opore.

Socialna opora po Vauxu (1988) je tako kompleksen dinamični proces izmenjave in komuniciranja med posameznikom in njegovim socialnim okoljem, pri čemer zahteva aktivno vlogo posameznika pri razvoju in vzdrževanju opornega socialnega omrežja.

Mnogo različnih definicij socialne opore, od nejasnih in nespecifičnih do podrobnih in specifičnih, ter pomanjkanje konsenza o definiciji socialne opore se po mnenju avtorjev Williams, Barclay in Schmied (2004) izraža v pomanjkanju konsistentnosti in težji primerljivosti med študijami. Socialna opora je kompleksen in dvoumen pojem, katerega pomen je odvisen od konteksta raziskovanja, zato je sama operacionalizacija vseh vidikov socialne opore in njihovo merjenje zelo težavno. Omenjeni avtorji tako predlagajo kontekstualni pristop k definiranju socialne opore z uporabo kvalitativnih⁴ in induktivnih metod⁵ raziskovanja.

2.1 VIRI SOCIALNE OPORE

Vir socialne opore so omrežja, na katera se posameznik lahko obrača po pomoč in oporo, pri čemer ločimo formalna in neformalna omrežja. Formalno oporo nudijo posameznikom institucije oziroma druge vrste organizirane pomoči. Neformalno socialno oporo pa posamezniku nudijo njegova družina, prijatelji, sodelavci, sosede in drugi bližnji. Odnosi med prejemniki in ponudniki neformalne opore so običajno spontani in temeljijo na dobrem medsebojnem poznavanju in usklajenosti ciljev tistih, ki so vključeni v ta odnos (Streeter in Franklin 1992; Černigoj Sadar 2004). Prednosti neformalnih omrežij, ki so sestavljena iz mnogih odnosov, so poleg visoke pluralističnosti tudi fleksibilnost in dovzetnost za spremembe, ki jih posameznik potrebuje (Froland in drugi v Streeter in Franklin 1992).

T. Antonucci je s sodelavci razvila hierarhičen pristop k merjenju omrežij, katerega osnova je skica osebnega omrežja s tremi koncentričnimi krogi. Posameznik imenuje člane svojega osebnega omrežja, ki predstavljajo vire socialne opore, in jih razvršča v kroge po kriteriju čustvene bližine. Posamezni krogi omrežja imajo po predpostavkah Khana in T. Antonucci tipične značilnosti, in sicer:

- za *prvi krog* so značilne zelo tesne in stabilne vezi, saj se članstvo redko spreminja; ponavadi ga sestavljajo partner, najbližja družina in tesni prijatelji;

⁴ Kvalitativne metode temeljijo na zbiranju kvalitativnih podatkov, ki so navadno predstavljeni z besedami. Najpogosteje uporabljene kvalitativne metode so opazovanje, intervju in fokusne skupine (Haralambos in Holborn, 2001).

⁵ Induktivna metoda je metoda, pri kateri iz ugotovljenih empiričnih dejstev posameznega primera ali zastavljenega problema sklepamo na značilnosti vseh primerov ali vseh istovrstnih problemov in tako izoblikujemo tudi teorijo kot posplošitev empiričnih dejstev (Bučar in drugi, 2002).

- v *drugem krogu* se članstvo s časom spreminja; ponavadi je v drugi krog vključena razširjena družina, prijatelji na delovnem mestu, sosedi, ipd;
- *tretji krog*, kjer je članstvo časovno zelo spremenljivo, pa sestavljajo oddaljena družina, profesionalci, sodelavci, sosedi ipd (Hlebec in Kogovšek 2006).

-

Tudi drugi avtorji, kot so Bernard (v Hlebec in Kogovšek 2006), K. Campbell in Lee (v Hlebec in Kogovšek 2006), so na podlagi empiričnih študij opredelili tri vrste omrežij, ki ustrezajo krogom omrežja Kahna in T. Antonucci. Omrežje posameznika so razdelili na emocionalno-intimno omrežje (ustreza prvemu krogu omrežja Kahn-Antonucci), socialno omrežje (ustreza drugemu krogu omrežja Kahn-Antonucci), informacijsko-instrumentalno omrežje (ustreza tretjemu krogu omrežja Kahn-Antonucci) in globalno omrežje (vse osebe, ki jih posameznik pozna). Omrežja socialne opore so po velikosti in sestavi relativno stabilna, razen v obdobjih življenjskih prehodov in večjih sprememb (Hlebec in Kogovšek 2003).

V svoji nalogi se bom osredotočila na socialno oporo, ki ga posamezniku nudi prvi krog oziroma emocionalno-intimno omrežje, natančneje sestre in bratje znotraj družine.

2.2 OBLIKE SOCIALNE OPORE

»Številna in različna oporna vedenja so specifična dejanja ponavadi prepoznana (od večine članov kulture) kot namerni trud pomagati osebi, spontano oziroma na željo« (Vaux 1988, 29). Pri tem pa Vaux poudarja, da vsako oporno vedenje kljub dobrim namenom, ni nujno tudi koristno. Rezultat opornega vedenja je odvisen od količine, časa in oblike opornega vedenja ter odnosa med dajalcem in prejemnikom socialne opore.

Prav tako kot obstaja mnogo definicij socialne opore, so avtorji tudi različno opredeljevali različne oblike socialne opore. Zgodnejše opredelitve socialne opore Cassla, Caplana in Cobba (Hlebec in Kogovšek 2003) so poudarjale predvsem eno dimenzijo socialne opore, in sicer emocionalno oporo. Med najenostavnejšimi delitvami oblik socialne opore sta tudi delitvi avtorjev Lin in Pattisona (Vaux 1988; Streeter in Franklin 1992), ki sta opredelila dve obliki socialne opore. Lin je opredelila socialno oporo kot instrumentalno in ekspresivno dimenzijo, Pattison pa je socialno oporo razdelil na instrumentalno in afektivno funkcijo.

Podrobnejše večrazsežnostne delitve socialne opore so predstavili Gottlieb, House ter Barrera in Ainley. Gottlieb (Vaux 1988; Streeter in Franklin 1992) je na podlagi empirične raziskave opornega vedenja šestindvajset različnih oblik pomoči razvrstil v štiri kategorije: emocionalno oporno vedenje, vedenje reševanja problemov, indirektni osebni vpliv in delovanje okolja. Tudi House (Vaux 1988) je opredelil štiri dimenzije socialne opore: emocionalno, instrumentalno, informacijsko in evaluativno dimenzijo. Barrera in Ainley (Streeter in Franklin 1992) pa sta identificirala kar šest kategorij socialne opore, ki so se pojavljali v raziskovalnih člankih: materialna pomoč, vedenjska pomoč, intimne interakcije, usmerjanje, odziv in pozitivna družbena interakcija.

Na osnovi teoretičnih opredelitev in empiričnih študij pa se je z leti oblikoval relativen konsenz, po katerem vrste socialne opore delimo v štiri večje skupine:

1. instrumentalna (tudi materialne) opora predstavlja pomoč v materialnem smislu (posojanje denarja, orodja, pomoč pri hišnih opravilih ipd.);
2. informacijska opora se nanaša na informacije, ki jih posameznik potrebuje ob kakšni večji življenjski spremembi (npr. ob selitvi, iskanju nove službe);
3. emocionalna opora je pomoč ob večjih ali manjših življenjskih krizah (smrt bližnjega, ločitev, težave doma ali na delovnem mestu ipd) in
4. druženje predstavlja socialno oporo kot neformalno obliko občasnega druženja (kino, izleti, obiskovanje, ipd) (Hlebec in Kogovšek 2003).

Emocionalno oporo in druženje praviloma zagotavljajo posamezniku najbližje osebe, medtem ko velik del instrumentalne in informacijske opore posamezniku nudijo bolj (emocionalno) oddaljene vezi (Kogovšek in drugi 2003).

2.3 ZAZNAVNIJE SOCIALNE OPORE

Zaznava socialne opore je posameznikova subjektivna ocena prisotnosti, zadostnosti in kakovosti dobljene opore in je neke vrste indikator, ki kaže kako dobro socialna opora deluje in kako dobro izpolni svoj namen. Ocena se lahko nanaša na posameznikovo omrežje kot celoto oziroma samo na posamezen specifičen odnos (npr. brat/sestra) ali pa na posamezno obliko socialne opore (npr. emocionalno oporo) (Hlebec in Kogovšek 2003).

Pri ocenjevanju socialne opore je zelo pomembno razlikovanje med dejansko ali izvedeno (ang. actual ali enacted support) in percipirano, zaznano oporo (ang. perceived support). Dejanska opora je izmerjena na podlagi tega, kar prejemniki opore zaznavajo kot oporo, ki so jo dobili od drugih in se razlikuje od percepcije opore, ki bi lahko bila na voljo, če bi jo potrebovali (Hlebec in Kogovšek 2003).

Raziskovalci (Dunkel-Schetter in Bennett, Lakey in Casady, Lakey in Drew, Sarason, Sarason in Pierce v Thomson Ross in drugi 1999) so konceptualizirali percipirano socialno oporo kot posameznikovo splošno kognitivno oceno, da je podpiran in ne kot odraz dejanske opore same po sebi. Longitudinalne študije so razkrile visoko stabilnost percipirane opore skozi čas, kar kaže, da percipirana opora reflektira ponotranjena prepričanja o družbenem svetu in ne prejetje specifične pomoči v času sprememb.

Percipirana opora je tako povezana z različnimi razsežnostmi osebnosti (ekstravertiranostjo, samozavestjo, socialno kompetentnostjo, samospoštovanjem, osamljenostjo, emocionalno stabilnostjo, itn) in je odraz prepričanja posameznika, kako so ljudje v njegovem socialnem okolju dostopni in pripravljeni pomagati. Občutek opore je posledica razvoja osebnosti in življenjskih izkušenj in ga lahko obravnavamo kot osebnostno potezo. Raziskave Newcomba in Keefe o vplivu osebnosti na percepcijo socialne opore so pokazale, da je samospoštovanje značilno in pozitivno povezano s percepcijo socialne opore (Hlebec in Kogovšek, 2003; Rogelj in drugi 2004).

Mnogi avtorji navajajo številne koristi, ki jih uživajo ljudje z večjim občutkom opore s strani družine in prijateljev: manj depresije in tesnobe, višjo stopnjo samozavesti (Barrera, Cohen, Wills, Pierce, Sarason v Thomson Ross in drugi 1999), močnejši imunski sistem, manj fizičnih simptomov (Uchino, Caciopo, Kiecolt-Glase v Thomson Ross in drugi 1999), daljše življenje (Berkman, Syme, Blazer v Thomson Ross in drugi 1999), boljše psihično in fizično zdravje ter dobro počutje (Newcomb in Keefe v Rogelj in drugi 2004).

3 DRUŽINA KOT VIR SOCIALNE OPORE

3.1 DRUŽINA DANES

Glavna značilnost družinskega življenja danes je intenzivno spreminjanje. Družine se odmikajo od modernega modela nuklearne družine, sestavljene iz heteroseksualnih poročenih parov z otroki. Spremembe so opazne v spolni in starostni strukturi, spremenjenih družinskih vlogah in delitvi družinskega dela ter družinskih potekih (Švab v Rener in drugi 2006).

Strukturne spremembe družin se kažejo v spremenjenih družinskih vlogah (materinstvo še vedno ostaja »ključna družinska vloga«, vendar ni več ekskluzivna ženska identiteta, ideologija obveznega materinstva izgublja svoj pomen, kar se kaže v spreminjanju prioritet v življenjskem poteku posameznic in fleksibilizaciji možnosti odločanja za materinstvo) (Švab v Rener in drugi 2006) in spremenjeni delitvi družinskega dela (gospodinjenje sicer še vedno ostaja v domeni žensk, vzgoja in nega otrok pa sta v družini porazdeljena enakomerneje) (Švab v Rener in drugi 2006).

Proces pluralizacije družinskih potekov pa se kaže v spremembah v maritalnem vedenju (povečanje števila razvez, manj porok in več kohabitacij, vedno več ponovnega poročanja), naraščanju števila reorganiziranih družin (enostarševske družine po razvezi, ki se kasneje lahko reorganizirajo v dvostarševske) in pluralizacija prehodov med posameznimi obdobji družinskega življenja (podaljšana mladost, starševstvo pred poroko, krajšanje obdobja aktivnega starševstva, ponovno poročanje in vzpostavljanje nove družine) (Švab v Rener in drugi 2006).

Zaradi naštetih sprememb lahko govorimo o pluralizaciji družinskega življenja in družinskih oblik (Švab v Rener in drugi 2006). Ta se kaže v vse večji raznolikosti med posameznimi družinskimi oblikami oziroma tipi družin (enočlansko gospodinjstvo, par brez otrok, enostarševska družina, dvostarševska družina, razširjena družina in izvorna družina) (Nagode 2004).

Pomembna prelomnica v oblikovanju moderne družine je bila vse večja težnja posameznikov k »majhni družini« ali »zakonski družini« ter upadanje števila »razširjenih družin« v sedemdesetih letih. Raziskave so pokazale, da je bil obstoj razširjenih družinskih

gospodinjstev večinoma prej gospodarska nuja kot pa prednostna izbira družinskih članov (Sieder 1998).

Kljub upadanju števila razširjenih družin, pa je njihovo število v najbolj razvitem svetu še razmeroma veliko. Še več pa je verjetno dvostarševskih družin, ki živijo v intenzivnih interakcijah s sorodstvom v lokalnem okolju (Rener v Rener in drugi 2006). V zadnjih desetletjih je opazno tudi upadanje števila dvostarševskih oziroma nukleranih družin in porast enostarševskih družin. Danes nuklearna družina predstavlja manj kot 20% vseh družin v Evropi. Enostarševske družine lahko živijo z drugimi sorodniki ali pa izolirano, vendar z veliko socialne opore sorodnikov in prijateljev (Rener v Rener in drugi 2006).

Kljub številnim spremembam družina tudi danes ostaja pomembna družbena institucija in nosilka dveh osrednjih družbenih funkcij: socializacije otrok in psihične stabilizacije odraslih posameznikov (Švab v Rener in drugi 2006).

3.2 DRUŽINA IN SOCIALNA OPORA

Socialna opora znotraj družine je močno povezana s kulturnimi vrednotami in družbenimi normami. Durkheim, Parsons in Rosow (v Connidis in Campbell 1995) so opozorili na razlikovanje med čustvi, ki jih družinski člani gojijo drug do drugega in obveznostmi, ki jih ima posameznik kot član družine. Spray (v Connidis in Campbell 1995) je v svojem delu poudaril vpliv kulturno predpisanega in družbeno priznanega statusa družine, ki posameznika zavezuje k nudenju opornega vedenja članom družine, ne glede na čustva med njimi, pri čemer zavrnitev opornega vedenja pomeni kršitev družinske in družbene obveznosti. Tudi Finch (v Connidis in Campbell 1995) v svojem konceptu »legitimnega opravičila« trdi, da družinski člani težko preprosto zavrnejo pomoč drug drugemu zaradi družbenih pričakovanj o vlogah znotraj družine.

Kljub velikim spremembam, ki jih doživlja družina v današnjem času, osebna čustvena opora, ki jo članice in člani nudijo drug drugemu, dobiva vse večji pomen. Nekateri avtorji in avtorice o družinah govore kot o poslednjih čustvenih in podpornih skupnostih, zadnjih pribežališčih v brezsrčnem svetu (Rener v Rener in drugi 2006).

Tudi Graham (v Dremelj 2003) ugotavlja, da kljub prehajanju vse več aktivnosti in obveznosti družine na druge družbene institucije in organizacije, državne in druge organizacije niso nadomestile vloge družine, predvsem v smislu socialne opore, temveč se je opora družine celo povečala.

Tako družina kot osnovna institucija zasebnega življenja, kjer se oblikuje večina za ljudi pomembnih socialnih odnosov, predstavlja zelo pomemben vidik raziskovanja socialne opore. Nekatere raziskave socialne opore kažejo (npr. Fischer; Wellman in Wortley v Kogovšek in drugi 2003), da so najbližje sorodstvene vezi (starši-otroci, brati in sestre) močan in večrazsežen vir opore. Znotraj družine, so poleg odnosov med starši in njihovimi potomci pomembni tudi odnosi med brati in sestrami.

3.3 SOCIALNA OPORA MED BRATI IN SESTRAMI

Odnosi med brati in sestrami trajajo dlje časa kot večina drugih odnosov, saj se začnejo ob rojstvu in trajajo skozi celo življenjsko obdobje (Cicirelli v Riggio 2000; Connidis v Spitze in Trent 2006; White & Riedman v Spitze in Trent 2006). Avtorji Cicirelli, Hoff-Ginsberg in Krueger, Lamb in Sutton-Smith (v Riggio 2000) prepoznavajo pomembno vlogo bratov in sester pri razvoju posameznikovih medosebnih in socialnih spretnosti, jezikovnih spretnosti, spretnosti reševanja konfliktov ter spretnosti vzdrževanja mrež socialne opore.

Z rangiranjem odnosov znotraj družine glede na stopnjo obveznosti so ugotovili, da je odnos med brati in sestrami manj obvezujoč kot med zakonci ali starši in otroci in bolj obvezujoč kot med preostalimi družinskimi člani (Connidis in Campbell 1995). Večina ljudi sicer čuti obveznost, da obdržijo stike z brati/sestrami, vendar se odnosi med njimi razlikujejo glede na stopnjo intimnosti in podpore, ki si jo dajejo (Finch 1989).

Odrasli bratje/sestre, ki nimajo partnerja in otrok, imajo manj »legitimnih opravičil«, da se izogibajo obveznostim, ki jih imajo do staršev ali bratov/sester, zato se od njih pričakuje večja opora družini. Velja pa tudi obratno. Bratje in sestre se večkrat obrnejo na samskega brata/sestro kot na poročenega, saj le-ti nimajo zahtev od partnerja in/ali otroka (Connidis in Campbell 1995).

Stopnja družbeno definiranih obveznosti tako vpliva na pomembnost čustev med posameznimi družinskimi člani pri opori med njimi. Nižja je stopnja družbeno definiranih obveznosti, bolj so pomembna posameznikova čustva. Iz tega izhaja, da čustva med brati in sestrami bolj vplivajo na odnos med njimi kot čustva v odnosu med partnerji in starši ter otroci. Leigh (Connidis in Campbell 1995) trdi, da je čustvena bližina zelo pomembna pri razumevanju odnosov med brati in sestrami.

Opora med brati/sestrami se tako razlikuje od opore med starši in otroci v naslednjih dveh pomembnih stvareh:

- je manj zanesljiva, saj je dejanje opore odvisno od okoliščin in stopnje všečnosti med brati/sestrami,
- je dvosmerna opora, saj je grajena na vzajemni izmenjavi opore med brati/sestrami (Finch 1989).

Vpliv kulturnih vrednot in družbenih norm na neenakost med spoloma se kaže tako v družbenih odnosih kot tudi znotraj družine. Največja spolna asimetričnost znotraj družine se kaže na področju delitve družinskega dela. Koncept družinskega dela zajema vrsto različnih dejavnosti, potrebnih za vsakdanje funkcioniranje družine: gospodinjsko delo, skrb za otroke, finančna in upravno-administrativna dela, tehnična (p)opravila in odnosno (relacijsko) delo. Posebno mesto v kompleksu družinskega dela zavzema odnosno delo (negovanje družinskih članov, bolnih, skrb za starejše, blaženje zunanjih frustracij družinskih članov in ustvarjanje prijetnega počutja v družini), ki pa je izrazito spolno alocirano, saj gre za dejavnosti, ki so družbeno pripisane ženskemu spolu (Švab 2001). Ženske v družbah igrajo pomembno vlogo »vzdrževalca družinskih odnosov«, saj ustvarjajo in vzdržujejo medsorodniške vezi. Razlike med spoloma pa se odražajo tudi v nudenju socialne opore. Veliko študij socialne opore med brati/sestrami se je osredotočilo na razlike med spoloma, vendar pa so zaključki različni (Spitze in Trent 2006).

Večina raziskovalcev (Cicirelli, Connidis, Goetting, McCallum in Scott v Connidis in Campbell 1995) trdi, da imajo ženske tesnejše in pogostejše stike z brati/sestrami kot moški. Raziskovanje bratov in sester kot prijateljev (Connidis in Scott, v Connidis in Campbell 1995) je pokazalo, da so vezi med brati oziroma med sestrami močnejše kot vezi med brati in sestrami. White in Riedman (v Connidis in Campbell 1995) pa trdita, da ne glede na spol imajo največ stikov tisti, ki imajo sestro.

Poleg pomembnosti čustvene bližine in razlikah v spolu pa številni avtorji (Connidis in Campbell, Eriksen in Gerstel, Waite in Harrison, White in Riedman, v Spitze in Trent 2006) pišejo o močni negativni povezanosti med geografsko razdaljo in stiki oziroma pomočjo. Razdalja med brati/sestrami v veliki meri vpliva na število fizičnih kontaktov med brati/sestrami.

Pomemben dejavnik, ki vpliva tako na število stikov med brati/sestrami kot tudi na socialno oporo med njimi, je tudi življenjsko obdobje, v katerem se nahajajo bratje/sestre. Avtorji Argyle in Henderson (v Finch 1989), ter White (v Spitze in Trent 2006) so skozi raziskovanje stikov med brati/sestrami ugotovili, da je število stikov visoko v obdobju adolescence, nato število stikov v srednjem življenjskem obdobju upade in zopet poraste, ko se bratje/sestre pomaknejo v starejše obdobje. Večjo pomembnost bratov/sester pojasnjujejo kot posledico izgube pomembnih drugih v življenju posameznika (npr. smrt partnerja, upokojitev in izguba sodelavcev, izguba prijateljev) (Finch 1989). Kljub temu, da je opora med brati/sestrami pogosto nadomestilo za pomanjkanje opore, ki jo sicer nudijo starši in prijatelji, se zaradi demografskih dejavnikov kot so porast enostarševskih družin, upadanje števila družinskih članov in podaljševanje življenjskega obdobja posameznika, povečuje pomen vsakega odnosa med brati/sestrami (Spitze in Trent 2006).

4 RAZISKAVE O SOCIALNI OPORI MED BRATI IN SESTRAMI

Na področju odnosov med brati/sestrami so bile narejene številne raziskave, pri čemer je bila večina raziskav osredotočenih na odnose med brati/sestrami v obdobju otroštva in obdobju starostnikov. Avtorji Campbell, Connidis in Davies (1999), Milevsky (2005), Spitze in Trent (2006) in Lu (2007) so v svojih raziskavah analizirali socialno oporo med brati/sestrami.

Campbell, Connidis in Davies (1999) so raziskovali vlogo bratov/sester v štirih omrežjih socialne opore: zaupanju, druženju, emocionalni opori in instrumentalni opori. Avtorje je zanimal vpliv zakonskega stana, starševstva, spola in geografske bližine na odnose med brati/sestrami. Analiza podatkov 678 odraslih, starih 55 let in več, je pokazala, da bratje/sestre nudijo posamezniku predvsem emocionalno in instrumentalno oporo ter zaupanje, medtem ko je stopnja druženja nizka. Izjeme so samske ženske, vdove in samski moški brez otrok, saj se obračajo na brate/sestre v vseh štirih omrežjih socialne opore. Potrdili so tudi pomembnost geografske bližine brata/sestre, saj večja bližina brata/sestre povečuje tako verjetnost, da je

brat/sestra član omrežja, kot tudi verjetnost, da je brat/sestra pomemben član omrežja posameznika.

Avtor Milevsky (2005) je v svoji raziskavi preiskoval povezanost opore med brati/sestrami s psihološko prilagoditvijo posameznika v obdobju zgodnje odraslosti ter kompenzacijski efekt socialne opore bratov/sester kot nadomestilo za odsotnost opore pomembnih drugih (npr. mame, očeta, prijatelja). Z analizo odgovorov 247 anketirancev, starih od 17 do 33 let, je potrdil pozitiven vpliv visoke stopnje opore bratov/sester na manjšo stopnjo osamljenosti in depresije ter višjo stopnjo samozavesti in zadovoljstva z življenjem. Analiza kompenzacijskega učinka socialne opore bratov/sester je potrdila, da opora bratov/sester nadomešča odsotnost opore pomembnih drugih, in sicer najpogosteje v primeru odsotnosti opore prijateljev.

Raziskavo o čustveni bližini, stikih in pomoči med odraslimi brati/sestrami v družini z dvema otrokoma sta izvedli avtorici Spitze in Trent (2006). Analiza več kot 1500 odgovorov je pokazala, da obstajajo razlike v spolu, in sicer so ženske večkrat poročale o nudenju pomoči pri varovanju otrok in večjemu prejetanju pomoči pri popravilih kot moški. Avtorici sta tudi potrdili, da se z večanjem razdalje med brati/sestrami zmanjšuje verjetnost nudenja pomoči drug drugemu.

Odnose med brati/sestrami na Tajskem je raziskala avtorica Lu (2007). Analizirala je 1996 odgovorov odraslih, starih 20 let in več, ter preverila vpliv spola, življenjskih dogodkov (poroka, otroci in izguba staršev), značilnosti omrežja bratov/sester (velikost, število kontaktov in geografska bližina) in čustvenih vezi na socialno oporo med brati/sestrami. Analiza je pokazala, da bratje/sestre običajno nudijo emocionalno oporo in druženje ter manj instrumentalno oporo. Pri vplivu spola se je pokazal pomemben vpliv kulturnih norm, kot sta močan patriarhat in dedovanje po moški liniji, saj je bila največja stopnja opore v paru brat-brat. Vpliv starosti se je pokazal kot negativen, saj se je z višanjem starosti posameznika njegovo število stikov z brati/sestrami nižalo, manjša pa je bila tudi socialna opora med njimi. Kot pomemben pozitiven vpliv so se pokazale tudi trdne vezi med brati/sestrami. Vpliv partnerja in otrok se je pokazal kot značilen le v starejšem obdobju, medtem ko v zgodnjem in srednjem obdobju ni bilo značilnih razlik.

V Sloveniji so bile prve raziskave socialne opore prebivalstva narejene leta 1987, ko je Inštitut za sociologijo v Ljubljani izvedel raziskavo z naslovom Stratifikacija in kvaliteta življenja v Jugoslaviji. Zbrali so podatke o socialnih omrežjih 2241 Jugoslovanov, starih med 15 in 75 let. Analiza omrežij je pokazala, da je le 12,6% anketiranih navedlo brate/sestre kot del svojega omrežja. Podrobnejša analiza je pokazala, da delež bratov/sester, ki so del posameznikovega omrežja, s starostjo anketirancev upada. Po drugi strani pa delež bratov/sester v posameznikovem omrežju narašča z višjo stopnjo izobrazbe in večjo razvitostjo regije (Iglič 1988).

V raziskavi so bili pridobljeni tudi podatki, na koga se posamezniki najprej obrnejo v določeni življenjski situaciji. V ta namen je bilo uporabljenih šest generatorjev imen⁶, ki so merila različne vrste socialne opore. Analiza teh podatkov je pokazala, da so anketiranci največkrat izbrali brata/sestro kot prvo osebo, na katero se obrnejo v primeru reševanja problemov v odnosu s partnerjem (13%) in pri izposoji večje vsote denarja (10%) (Hlebec in Kogovšek 2006).

V letu 2000 je bila izvedena raziskava omrežij socialne opore prebivalcev mesta Ljubljane, v kateri je bilo intervjuvanih 1033 posameznikov. Analiza je pokazala relativno majhen delež sorodnikov v omrežju (36%) v primerjavi z običajnim deležem (okoli 50%), ki ga navajajo avtorji Wellman, Burt, Marsden, Iglič in van der Poel (v Dremelj in drugi 2004). Raziskava je pokazala značilne razlike med spoloma, in sicer so ženske imele v svojih omrežjih socialne opore večji odstotek tako bližnjih (starši, otroci, bratje/sestre) kot tudi daljnih sorodnikov v primerjavi z moškimi. V največji meri pa se na sorodnike (starše, druge sorodnike ter brate/sestre) Ljubljanci obračajo ko potrebujejo finančno oporo (Dremelj in drugi 2004).

⁶ »V raziskavi Stratifikacija in kvaliteta življenja v Jugoslaviji 1987 so bila anketirancem zastavljena še sledeča vprašanja: 1) Nekaterih del v stanovanju ali na vrtu človek ne more opraviti sam. Lahko se zgodi, da potrebujete nekoga, ki vam bo pridržal lestev ali vam pomagal premakniti pohištvo. Koga bi vi v takem primeru najprej prosili za pomoč? Koga bi prosili za pomoč drugega? 2) Recimo, da imate gripo in morate nekaj dni ležati. Potrebujete pomoč v gospodinjstvu, pri nakupih, hišnih opravilih in podobno. Koga bi v takem primeru najprej prosili za pomoč? Koga bi prosili za pomoč kot drugega? 3) Recimo, da si morate izposoditi večjo vsoto denarja. Na koga bi se v takem primeru najprej obrnili? Na koga bi se obrnili drugega? 4) Recimo, da vas tarejo problemi v odnosu z možem/ženo/partnerjem, ki jih sami ne morete razrešiti. Na koga bi se obrnili za pomoč, nasvet? Tudi če niste poročeni in nimate partnerja, poskusite odgovoriti, kaj bi v takem primeru storili. Na koga bi se najprej obrnili? Na koga bi se obrnili drugega? 5) Recimo, da ste malo potrti, žalostni, depresivni in bi se radi o tem z nekom pogovorili. Na koga bi se v takem primeru najprej obrnili? Na koga bi se obrnili kot drugega? 6) Recimo, da potrebujete nasvet glede kake pomembne življenjske odločitve, na primer glede zaposlitve ali selitve v drug kraj. Na koga bi se v takem primeru najprej obrnili? Na koga bi se obrnili kot drugega?« (Hlebec in Kogovšek, 2006: 69).

Raziskava omrežja socialne opore prebivalcev Slovenije je bila izvedena v letu 2002 in vključuje odgovore 5013 prebivalcev Slovenije. Delež sorodnikov v omrežju socialne opore Slovencev je zelo visok, saj znaša skoraj 60%. Večje deleže v omrežju socialne opore predstavljajo bratje/sestre pri nujenju finančne opore (14,4%), nujenju večje materialne opore (12,75%), nujenju manjše materialne opore (12,0%) in pri druženju (11,5%). Bratje/sestre so se pokazali kot pomemben vir opore posameznikom, ki živijo v enostarševskem gospodinjstvu (finančna opora 17,3%, večja materialna opora 15,3%, manjša materialna opora 15,3% in druženje 12%) (Dremelj 2003; Dremelj in drugi 2004).

Avtorici Hlebec in Kogovšek (v Mandič in Hlebec 2005) sta primerjali tri najpogostejše vire v omrežjih socialne opore iz leta 1987 (raziskava Stratifikacija in kvaliteta življenja v Jugoslaviji) in leta 2002 (raziskava Omrežja socialne opore prebivalcev Slovenije). V raziskavi iz leta 1987 se bratje/sestre ne pojavljajo kot eden izmed treh najpogostejših virov socialne opore v primeru bolezni, emocionalne opore ali finančne opore, medtem ko bratje/sestre v raziskavi iz leta 2002 predstavljajo pomemben tretji vir finančne opore.

Raziskave o omrežjih socialne opore, ki so bile narejene v Sloveniji, se osredotočajo predvsem na zbiranje podatkov o tem, na koga se posameznik obrne, ko potrebuje oporo. V njih raziskovalci niso preučevali dejavnikov, ki vplivajo na različno stopnjo socialne opore med določenimi posamezniki, tako kot so to naredili v svojih raziskavah avtorji Campbell, Connidis in Davies (1999), Milevsky (2005), Spitze in Trent (2006) in Lu (2007). Kljub različnim pristopom raziskovanja lahko primerjamo nekatere rezultate analiz, in sicer katero vrsto opore največkrat nudijo bratje/sestre. Avtorji Campbell, Connidis in Davies (1999) so ugotovili, da bratje/sestre največkrat nudijo emocionalno in instrumentalno (materialno) socialno oporo, medtem, ko je avtorica Lu (2007) ugotovila, da so bratje/sestre najpomembnejši vir emocionalne opore in druženja. Raziskave v Sloveniji se od teh ugotovitev nekoliko razlikujejo, saj so analize raziskave omrežij socialne opore prebivalcev mesta Ljubljane (2000) in analize raziskave omrežja socialne opore prebivalcev Slovenije (2002) pokazale, da so sorodniki oziroma bratje/sestre najpomembnejši vir finančne in materialne opore.

5 METODOLOGIJA

Za celovit vpogled v procese socialne opore med brati in sestrami sem se odločila poseči tako po kvalitativnih kot tudi po kvantitativnih⁷ metodah zbiranja podatkov. Načini kombiniranja kvalitativni in kvantitativnih raziskovalnih metod so zelo različni in vsebujejo številne prednosti in pomankljivosti, kar bom predstavila v nadaljevanju.

5.1 ZDRUŽEVANJE KVALITATIVNIH IN KVANTITATIVNIH METOD V RAZISKOVANJU

Združevanje kvalitativni in kvantitativnih metod predstavlja tretje metodološko gibanje v družboslovnih znanostih (Tashakkori in Teddlie v Lobe 2008). Bojana Lobe (2008) v svojem delu *Integration of Online Research Methods* predstavi dva glavna razloga za kombiniranje kvalitativnih in kvantitativnih metod in sicer koncept triangulacije ter komplementaren način kombiniranja kvalitativnih in kvantitativnih podatkov.

Pojem triangulacija, ki je najpogosteje uporabljen koncept za označevanje kombinacije kvalitativnih in kvantitativnih metod v eni raziskavi, sta v družboslovje uvedla Campbell in Fiske (v Lobe 2006a). V svojem članku sta uporabila več merskih postopkov z namenom povečati veljavnost rezultatov. Prvotni pomen triangulacije je vključeval kombinacijo različnih metod in podatkov. Denzinova (v Lobe 2006a) razširjena opredelitev triangulacije pa vsebuje tudi kombinacijo raziskovalcev in teoretskih vidikov in razlikuje štiri vrste triangulacije: metodološko triangulacijo (uporaba različnih metod v eni raziskavi ali ponavljajoča se uporaba ene same metode ob različnih priložnostih v eni raziskavi), triangulacijo podatkov (uporaba različnih vrst podatkov), triangulacijo raziskovalcev (sodelovanje raziskovalcev) in teoretsko triangulacijo (različni teoretski vidiki, kot podlaga oblikovanja hipotez). Namen triangulacije je povečati veljavnost in skladnost rezultatov, pri čemer pričakujemo, da so različni sklopi podatkov med seboj konsistentni in združljivi (Lobe 2006a).

Drugi komplementarni način kombiniranja kvalitativnih in kvantitativnih metod se od triangulacije razlikuje po tem, da uporablja podatke ene metode za preiskovanje,

⁷ Kvantitativne metode temeljijo na zbiranju številskih podatkov. Najpogosteje uporabljena kvantitativna metoda je anketa (Haralambos in Holborn, 2001).

pojasnjevanje ali bogatenje podatkov zbranih z drugo metodo (Carvalho in White v Lobe 2006a). Različnost podatkov omogoča bolj podrobno osvetlitev raziskovalnih problemov in poglobljene rezultate. Deskriptivni kvantitativni del, ki omogoča analitično širino, se dopolnjuje z kvalitativnim delom, ki omogoča bolj »bogate« in poglobljene rezultate (Campbell in Holland v Lobe 2006a).

Zaradi potreb po vzpostavitvi organizacijske strukture področja, legitimizaciji področja združenih metod ter vzpostavitvi in ohranjanju skupnega jezika in osnovnih značilnosti področja, pa so različni avtorji (Greene in sodelavci; Morse, Morgan, Tashakkori in Teddlie ter Creswell in sodelavci v Lobe 2006a) oblikovali različne tipologije načrtov združenih metod. Creswell (v Lobe 2006a) in sodelavci so na podlagi kriterijev (implementacija zbiranja podatkov, prioriteta kvalitativnih ali kvantitativnih metod, nivo kombinacije in teoretski vidik) opredelili šest osnovnih tipov načrtov združenih metod:

- a) Zaporedni pojasnjevalni načrt: zbiranju in analizi kvantitativnih podatkov sledi zbiranje in analiza kvalitativnih podatkov, metodi sta združeni v fazi interpretacije;
- b) Zaporedni eksploratorni načrt: kvalitativnemu zbiranju podatkov in njihovi analizi sledi kvantitativno zbiranje podatkov in njihova analiza;
- c) Zaporedni transformativni načrt: dve različni fazi zbiranja in analize podatkov, kjer je začetek kvalitativno ali kvantitativno zbiranje podatkov, pri čemer jasen teoretski vidik narekuje potek študije in je pomembnejši pri usmerjanju raziskave kot metoda;
- d) Sočasni triangulacijski načrt: z uporabo rezultatov ene metode želimo podpreti in potrditi rezultate druge metode in tako povečati skupno veljavnost rezultatov, zbiranje in analiza podatkov poteka sočasno in neodvisno;
- e) Sočasni umeščen načrt: sočasno zbiranje in analiza podatkov obeh metod vključuje obširno bodisi kvalitativno ali kvantitativno fazo z umeščenim manjšim kvantitativnim ali kvalitativnim delom, podatki so združeni med analizo;
- f) Sočasni transformativni načrt: je enak zaporednemu transformativnemu načrtu, vendar zbiranje in analiza podatkov potekata sočasno.

Združevanje kvalitativnih in kvantitativnih metod ima tako prednosti in slabosti, kar bom predstavila v naslednjem poglavju.

5.1.1 Prednosti in slabosti združevanja metod

Cilj združevanja kvalitativnih in kvantitativnih metod ni nadomestitev le-teh, temveč združiti prednosti obeh metod in zmanjšati njune slabosti (Johnson in Onwuegbuzie 2004). Avtorja Johnson in Onwuegbuzie sta opredelila prednosti in pomanjkljivosti uporabe združenih metod v raziskovanju, ki so lahko v pomoč raziskovalcem pri odločitvi, katere metode uporabiti pri raziskovanju problema.

Prednosti združevanja metod so naslednje: (a) besede, slike in pripovedi lahko dodajo pomen številkam; (b) številke se lahko uporabijo kot dodajanje natančnosti besedam, slikam in pripovedi; (c) lahko nudi prednosti tako kvalitativnih kot kvantitativnih metod; (d) lahko odgovori širšim in bolj kompleksnim raziskovalnim vprašanjem; (e) raziskovalec lahko uporabi prednosti ene metode, da premaga slabost druge metode; (f) lahko nudi močnejše dokaze za zaključke; (g) lahko doda vpogled in razumevanje, ki ga z uporabo samo ene metode lahko zgrešimo; (h) lahko se uporabi za posploševanje rezultatov in (i) kvantitativno in kvalitativno raziskovanje uporabljena skupaj ponujata bolj kompleksno znanje potrebno za seznanjanje z teorijo in prakso (Johnson in Onwuegbuzie 2004).

Združevanje metod pa prinaša tudi nekatere slabosti, in sicer: (a) težavnost izvedbe kvantitativnega in kvalitativnega raziskovanja za enega raziskovalca; (b) raziskovalec mora proučiti mnoge metode in se naučiti jih združevati; (c) metodološki puristi trdijo, da mora raziskovalec raziskovati samo znotraj kvalitativne ali kvantitativne metode; (d) dražje raziskovanje in (e) potrebo je več časa (Johnson in Onwuegbuzie 2004).

Poleg teh opozarja Lobe (2008) tudi na omejitve, ki jih prinašajo vnaprej določeni modeli združevanja metod, saj so raziskovalci običajno omejeni zgolj na izvedbo ene kvalitativne in ene kvantitativne faze v procesu raziskovanja. Preseganje te omejitve predstavlja fleksibilno združevanje metod znotraj ene raziskave, kar sta že v zgodnjih konceptualizacijah načrta združevanja kvalitativnih in kvantitativnih metod prepoznala Caracelli in Greene (v Lobe 2008). Iterativni načrt, kot sta ga poimenovala leta 1997, vsebuje dinamično izmenjavo kvalitativnega in kvantitativnega raziskovanja znotraj ene raziskave in pomeni visoke časovne in denarne stroške, zato je bil kasneje redko uporabljen (Lobe 2008).

Nove možnosti v združevanju metod prinaša pojav informacijsko – komunikacijske tehnologije, predvsem interneta. Prednosti online raziskovalnih metod, kot so nižji stroški, hitro zbiranje podatkov, preseganje časovnih in geografskih omejitev, točnost podatkov in fleksibilnost prinašajo nove možnosti tudi v online združevanju metod (Lobe 2008).

Avtorica Lobe (2006b) je razvila fleksibilen online načrt združenih metod, ki temelji na povratni zanki, katere glavna značilnost je fleksibilnost, saj omogoča prilagajanje raziskovalnega procesa sprotim ugotovitvam. Raziskovalec začne s kvalitativno ali kvantitativno fazo in nadaljuje s kvantitativno ali kvalitativno fazo, pri čemer drugo fazo oblikuje na podlagi analize prve faze. Po izvedbi obeh faz in vmesnih analizah raziskovalec zaključi raziskovanje z interpretacijo obeh faz (Lobe 2006b). Izmenjavo kvalitativne in kvantitativne faze Lobe (2006b) poimenuje cikel, pri čemer lahko rezultate, ki smo jih dobili v prvem ciklu, uporabimo kot vložek pri izvedbi naslednjega cikla. Kadar ponovimo le eno fazo (npr. le kvalitativno ali kvantitativno), smo izvedli enofazni cikel, ponovitev obeh faz iz prvega cikla pa imenujemo dvofazni cikel. Oba cikla sta povezana z povratno zanko. Izvedba raziskave z dvema ali več cikli raziskovalcem omogoča večjo kakovost interpretacije podatkov, kar sta pokazala tudi eksperimenta opisana v knjigi Bojane Lobe (2008).

5.2 UPORABA ZDRUŽENIH METOD V RAZISKAVI SOCIALNE OPORE MED BRATI IN SESTRAMI

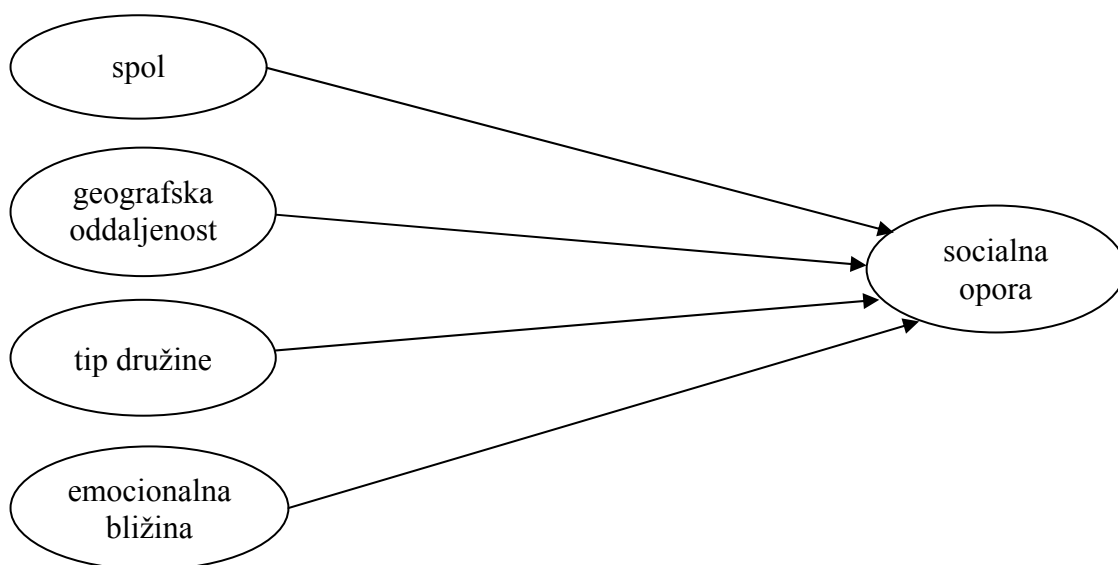
V raziskavi socialne opore med brati/sestrami sem zaradi želje po podrobni osvetlitvi raziskovalnega problema uporabila zaporedni pojasnjevalni načrt (glej tipi načrtov združenih metod). Načrt vsebuje dve različni fazi zbiranja podatkov, pri čemer zbiranju in analizi kvantitativnih podatkov sledi zbiranje in analiza kvalitativnih podatkov (Lobe 2006a).

V spletni anketi bom raziskala vpliv spola, tipa družine, emocionalne bližine in geografske oddaljenosti na stopnjo druženja, emocionalne opore, informacijske opore in instrumentalne opore med brati/sestrami. S spletnim intervjujem sem raziskala pomen družine za posameznika, družinske vzorce iskanja pomoči znotraj družine, obveznost nudenja pomoči bratu/sestri, pomembnost vzajemnosti pomoči, na koga se posamezniki običajno obrnejo, ko potrebujejo oporo ter pomembnost občutka, da se lahko obrnejo na brata/sestro. Ti podatki so pomembni za širše in globlje razumevanje socialne opore med brati/sestrami.

6 RAZISKOVALNI OKVIR PROUČEVANJA SOCIALNE OPORE MED BRATI IN SESTRAMI

V kvantitativni fazi raziskovanja delu naloge želim s pomočjo kvantitativnih metod preveriti vpliv dejavnikov na stopnjo socialne opore med brati/sestrami. Pri tem me bo zanimal predvsem vpliv spola, geografske oddaljenosti, tipa družine in emocionalne bližine na stopnjo socialne opore med brati/sestrami. V kvantitativni fazi naloge bom torej preučevala naslednji pojasnjevalni model:

Slika 6.1: Pojasnjevalni model



6.1 HIPOTEZE

H1: Ženske imajo bližje in bolj intenzivne vezi z brati/sestrami kot moški, zato pričakujem višjo stopnjo socialne opore v paru sestra-brat in sestra-sestra.

V družbi je vloga »vzdrževalca družinskih odnosov« še vedno pripisana ženskam, saj so običajno ženske tiste, ki ustvarjajo in vzdržujejo medsorodniške vezi (Spitze in Trent 2006). Tudi delitev dela znotraj družine je še vedno izrazito spolno alocirana (Švab 2001), kar je potrdila tudi raziskava vlog družinskih medosebnih odnosov v okoliščinah pozne moderne (Dremelj 2007). Opravila v družini se še vedno delijo na tipična ženska (priprava hrane, skrb za otroke in skrb za oblačila) in tipična moška (gradnja, popravila, vrtnarjenje, skrb za hišne ljubljence ter vzdrževanje gospodinjstva). Prav tako je Dremelj (2007) v svoji raziskavi

potrdila pomembnost spola pri nujenju socialne opore, saj odgovornosti v družini temeljijo na spolni delitvi dela. Tudi drugi avtorji, ki so raziskovali vpliv spola na odnose med brati/sestrami, poročajo o razlikah med spoloma, pri čemer večina avtorjev (Cicirelli, Connidis, Goetting, McCallum in Scott v Connidis in Campbell 1995) trdi, da imajo ženske tesnejše in pogostejše stike z brati/sestrami kot moški.

Na podlagi razlik med spoloma, ki še vedno obstajajo v današnji družbi pričakujem, da bo višja stopnja socialne opore v paru, kjer je prisotna ženska.

H2: Geografska oddaljenost je negativno povezana s socialno oporo med brati/sestrami in pomočjo med njimi.

Velika geografska mobilnost posameznikov v pozni moderni vpliva na pogostost posameznikovih stikov s sorodniki in na naravo njihovih odnosov. Geografska oddaljenost lahko oslabi oporo med posamezniki, saj je lahko posameznik zaradi velike oddaljenosti prisiljen poiskati nov vir socialne opore (Dremelj 2007). Avtorji Connidis in Campbell, Eriksen in Gerstel, Waite in Harrison ter White in Riedmann (v Spitze in Trent 2006) so potrdili negativno povezanost med geografsko razdaljo in stiki ali pomočjo.

Zaradi pomembnosti bližine vira socialne opore pričakujem, da bo stopnja socialne opore najvišja med brati/sestrami, ki živijo v bližini.

H3: Samski in ovdoveli bratje/sestre imajo več stikov in izmenjave socialne opore kot poročeni in ločeni bratje/sestre. V povezavi z tipi družin bo najvišja stopnja socialne opore pri samskih brez otrok in enostarševski družini.

Posameznik lahko prejme določeno dejanje opore od različnih članov njegovega opornega omrežja. V primeru odsotnosti enega vira opore se posameznik lahko obrne na drug vir opore in tako nadomesti odsotnost prvega vira opore (Furman in Burhamester v Milevsky 2005). V življenjih posameznika dogodki kot so razveza ali smrt partnerja pomembno vplivajo na posameznikovo omrežje opore, saj mora posameznik oporo, ki jo je prejemal od partnerja, nadomestiti z oporo drugih članov omrežja. Zaradi razvez tako lahko pride do povečanja izmenjav opore z drugimi sorodniki (npr. starši, starimi starši, brati/sestrami) (Bengston v Dremelj 2007).

Mnogi avtorji (Avioli, Connidis, Lee in Ihinger-Tallman ter Scot v Connidis in Campbell 1995) potrjujejo zgornje trditve, saj so na podlagi svojih raziskav ugotovili, da so starejši posamezniki, ki so ovdoveli in samski, bolj povezani z brati/sestrami kot poročeni. V svoji raziskavi zato pričakujem, da bodo imeli posamezniki, ki prihajajo iz enostarševskih družin in samski brez otrok večjo stopnjo socialne opore s strani bratov/sester.

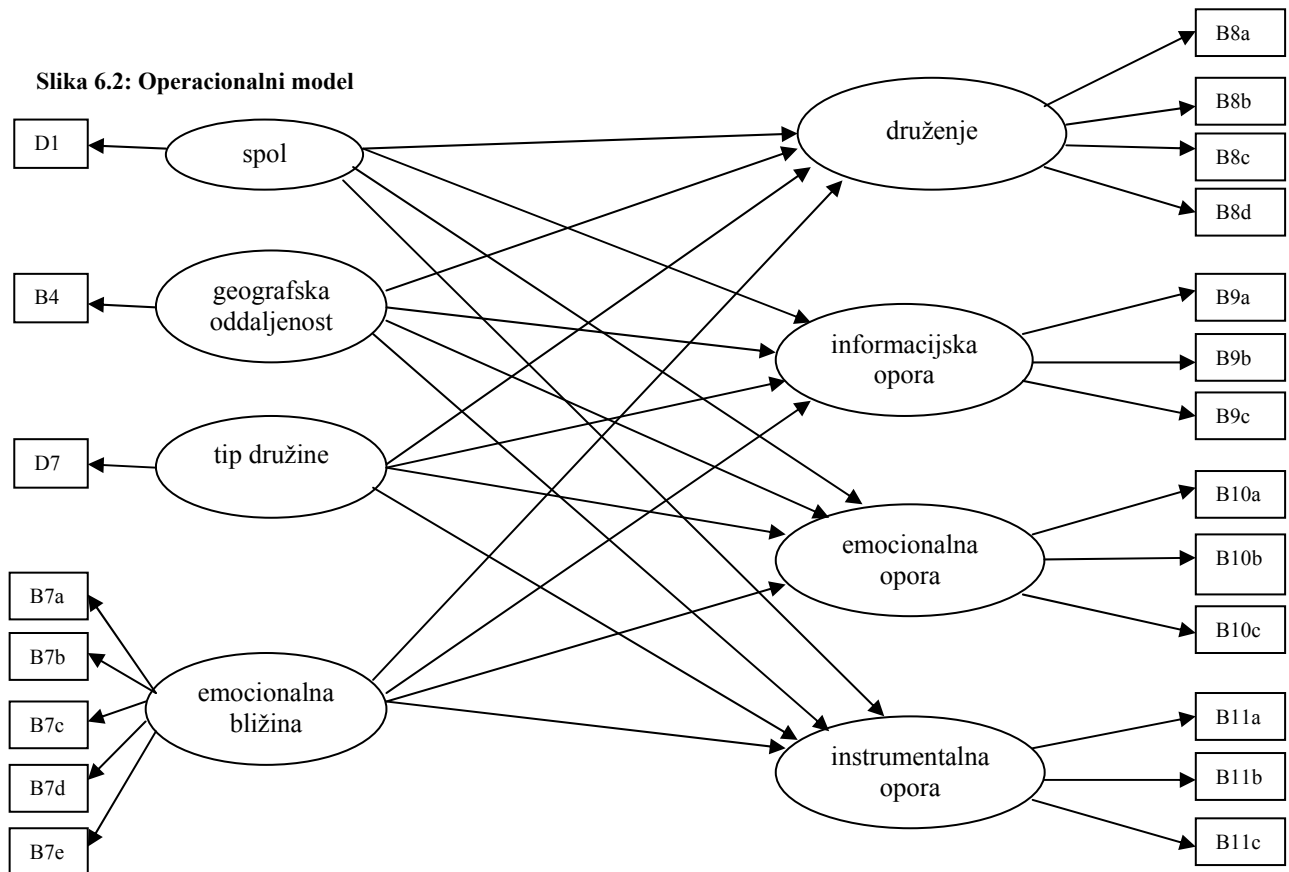
H4: Emocionalna bližina med brati/sestrami je pozitivno povezana z socialno oporo med njimi.

Pomembnost posameznikovih čustev pri nudenju socialne opore med družinskimi člani je povezana s položajem odnosa v hierarhiji družinskih odnosov glede na stopnjo obveznosti do drugih članov. Odnosi med zakonci ali starši in otroki sodijo med najbolj obvezujoče odnose v družini, medtem ko so odnosi med brati/sestrami manj obvezujoči. Zaradi nižje obveznosti nudenja pomoči med brati/sestrami so čustva med njimi toliko bolj pomembna. Allan (v Connidis in Campbell 1995) je trdil, da sta ključna elementa za razumevanje solidarnosti med brati/sestrami kompatibilnost in všečnost med njimi. Tudi ugotovitve Whitea in Riedmanna (v Connidis in Campbell 1995) kažejo, da večja stopnja naklonjenosti, merjena kot prijateljstvo med brati/sestrami, pomeni večje število stikov med brati/sestrami.

Zaradi nižje stopnje obveznosti odnosa med brati in/ali sestrami pričakujem, da se bodo anketiranci, ki imajo s svojim bratom/sestro boljše odnose večkrat obrnili na brata/sestro, kadar bodo potrebovali oporo.

6.2 OPERACIONALIZACIJA TEORETSKIH POJMOV

Da bi lahko preverila svoje hipoteze v kvantitativni fazi raziskovanja, sem spremenljivkam pojasnjevalnega modela priredila ustrezne indikatorje. Na spodnji sliki predstavljam operacionalni model z indikatorji in dimenzijami socialne opore.



6.2.1 Tip družine

Za današnjo družbo so značilne različne družinske oblike in gospodinjstva. Raznovrstnost družinskih vzorcev pomeni tudi različne možnosti socialne opore znotraj družine. Nagode (2004) ja na podlagi raziskave o omrežjih socialne opore prebivalcev Slovenije opredelila šest tipov družin in gospodinjstev:

1. **Enočlansko gospodinjstvo**, kamor sodijo posamezniki, ki živijo sami.
2. **Par brez otrok** tvorijo posamezniki, ki živijo v skupnem gospodinjstvu s svojim partnerjem.
3. **Enostarševska družina** je sestavljena iz posameznikov, ki živijo z vsaj enim ali več otroki in poleg otrok(a) z nobenim drugim.

4. **Dvostarševska družina** predstavlja skupnost staršev in njihovih otrok.
5. **Razširjena družina** je družina, v kateri živi anketiranec s svojim partnerjem in/ali otrokom ter drugimi sorodniki, običajno člani njegove/njene izvorne družine.
6. **Izvorna družina** pa je sestavljena iz posameznikov, ki v gospodinjstvu živijo s starši, brati, sestrami in/ali drugimi sorodniki, ne pa s partnerjem in/ali otroci.

Anketirance sem na podlagi odgovorov s kom še živijo v gospodinjstvu razporedila v enega izmed naštetih tipov družine in gospodinjstva. Vprašanje z odgovori v spletni anketi (glej priloga A, vprašanje D7) sem priredila po vprašanju iz vprašalnika o omrežjih socialne opore prebivalstva (Nagode in drugi 2004).

6.2.2 Emocionalna bližina

Emocionalna bližina je značilna za medosebne odnose z določeno stopnjo intimnosti. Stopnja emocionalne bližine med dvema posameznikoma je odvisna od različnih dejavnikov kot na primer prijateljstvo, zaupanje in medsebojni občutki.

Emocionalno bližino sem v spletni anketi merila s petimi trditvami (glej priloga A, vprašanje B.7). Anketiranci so z lestvico od 1 do 5 ocenjevali posamezno trditev, pri čemer je 1 pomenila sploh ne drži in 5 popolnoma drži.

6.2.3 Socialna opora

Socialno oporo predstavljajo različna konkretna dejanja opore ali pomoči, ki jih prejme posameznik. Socialno oporo delimo v štiri večje skupine, in sicer instrumentalna (tudi materialna) opora, informacijska opora, emocionalna opora in druženje (glej 2.2. Oblike socialne opore).

V anketi sem merila štiri dimenzije socialne opore, in sicer instrumentalno oporo (glej priloga A, vprašanje B.11), informacijsko oporo (glej priloga A, vprašanje B.9), emocionalno oporo (glej priloga A, vprašanje B.10) in druženje (glej priloga A, vprašanje B.8). Vsako dimenzijo socialne opore sem izmerila s tremi oziroma štirimi indikatorji, ki sem jih priredila po vprašanjih iz vprašalnika o omrežjih socialne opore Ljubljancanov (Nagode in drugi 2004). Indikatorji so bili izmerjeni z sedem stopenjsko lestvico, in sicer (1) še nikoli se nisem in se tudi ne bi, (2) še nikoli se nisem, a bi se, (3) enkrat v letu, (4) nekajkrat v letu, (5) vsaj enkrat

mesečno, (6) vsaj enkrat na teden in (7) skoraj vsak dan. Lestvica vsebuje dve možnosti odgovora ne, in sicer (1) še nikoli se nisem in se tudi ne bi ter (2) še nikoli se nisem, a bi se.

6.3 OPIS VZORCA IN ZBIRANJA PODATKOV

Podatki s spletno anketo so bili zbrani med 11. junijem in 15. junijem 2008. Spletna anketa je bila ustvarjena s programom Limesurvey. Oglaševalo jo je podjetje Iprom d.o.o. na različnih spletnih straneh v obliki oglasne pasice prikazane spodaj:

Slika 6.3: Pasica za spletno anketo

A screenshot of a green rectangular banner used for an online survey. The banner contains the text "Kakšni so vaši odnosi z bratom oziroma sestro?" in white font.

Spletna anketa je vsebovala omejitev različnih klikov, kar pomeni, da jo je podjetje oglaševalo, dokler ni na pasico kliknilo 500 uporabnikov interneta. Od 500 uporabnikov, ki so kliknili na pasico, jih je samo 231 začelo tudi izpolnjevati anketo. V celoti pa so anketo izpolnili le 104 anketiranci, kar ni presenetljivo, saj je anketa vsebovala 14 uvodnih in demografskih vprašanj ter 11 vprašanj, ki so se nanašala na najstarejšega in najmlajšega brata/sestro. Ciljna populacija so ljudje stari 18 let in več, zato sem iz analiza izločila vse anketirance, ki so mlajši od 18 let. Tako bom v nadaljevanju analizirala odgovore 88 anketirancev.

Tabela 6.1: Opis vzorca spletne ankete in uporabe IKT po posameznikih, 2008⁸

		Vzorec spletne ankete	Uporaba IKT po posameznikih, 2008
spremenljivka	vrednost		
spol	moški	44,3 %	51,99 %
	ženski	55,7 %	48,01%
starost	od 16 do 24 let ⁹	37,65 %	21,71 %
	od 25 do 34 let	21,18 %	28,85 %
	od 35 do 44 let	22,35 %	24,59 %
	od 45 do 54 let	18,82 %	15,61 %
	od 55 do 64 let	0	8,16 %
	od 65 do 74 let	0	1,08 %
izobrazba	nižja izobrazba ¹⁰	4,55 %	12,04 %
	srednja izobrazba ¹¹	55,68 %	60,93 %
	visoka izobrazba ¹²	39,77 %	27,03 %

Glede na sociodemografske podatke je bilo med anketiranci 55,7% žensk in 44,3% moških. Anketiranci so bili stari od 20 do 53 let, njihova povprečna starost pa je znašala 32,36 let. Kar 60,2% anketirancev je imelo končano 4 letno srednjo šolo, poklicno šolo ali manj.

Ob primerjavi vzorca (glej tabela 7.1.) spletne ankete in vzorca uporaba IKT 2008 ugotovimo, da se zastopanost po spolu v vzorcih razlikuje, saj vzorec spletne ankete vsebuje več žensk (55,7%), medtem ko vzorec uporabe IKT 2008 vsebuje več moških (51,99%). Prav tako se kažejo tudi razlike med vzorcema v starosti in izobrazbi anketirancev. V vzorcu spletne ankete je kar 37,65% anketirancev starih od 18 do 24 let, medtem ko je v vzorcu uporabe IKT po posameznikih delež anketirancev starih od 16 do 24 let nižji, in sicer znaša samo 21,71%.

⁸ Raziskava »Uporaba informacijsko-komunikacijske tehnologije v gospodinjstvih in pri posameznikih v Sloveniji, 1. četrletje 2008« (SURIS).

⁹ V vzorcu spletne ankete je predstavljen delež anketirancev starih od 18 do 24 let, medtem ko so v vzorcu uporabe IKT po posameznikih upoštevani anketiranci stari od 16 do 24 let.

¹⁰ Nižjo izobrazbo imajo osebe brez šolske izobrazbe, osebe z nepopolno osnovno izobrazbo in osebe z osnovno izobrazbo (Zdešar in Muzlovič, 2009).

¹¹ Srednjo izobrazbo imajo osebe z nižjo ali srednjo poklicno izobrazbo, osebe s srednjo strokovno izobrazbo in osebe s srednjo splošno izobrazbo (Zdešar in Muzlovič, 2009).

¹² Visoko izobrazbo imajo osebe z višjo strokovno izobrazbo, osebe z višješolsko izobrazbo, osebe z visoko strokovno in univerzitetno izobrazbo ter osebe s specialistično povisokošolsko izobrazbo, z magisterijem ali doktoratom (Zdešar in Muzlovič, 2009).

Razliko med vzorcema lahko opazimo tudi v razredu od 25 do 34 let, in sicer je delež v vzorcu spletne ankete nižji (21,18%) od deleža v vzorcu uporabe IKT po posameznikih (28,85%). Pomembna je tudi razlika v zastopanosti starejše populacije, in sicer v spletni anketi niso zastopani anketiranci starejši od 55 let, medtem ko jih je v vzorcu uporabe IKT po posameznikih kar 9,24%. Razlike med vzorcema se kažejo tudi v dokončani izobrazbi anketirancev. Anketirancev z nižjo izobrazbo je samo 4,55% v vzorcu spletne ankete in kar 12,04% v vzorcu uporabe IKT po posameznikih. Odstopanja pa se kažejo tudi v odstotkih anketirancev z višjo izobrazbo, in sicer 39,77% v vzorcu spletne ankete in le 27,03% v vzorcu uporabe IKT po posameznikih. Na podlagi te primerjave lahko vidimo, da vzorec spletne ankete odstopa od vzorca uporabnikov IKT v večjem deležu žensk, nižji starosti anketirancev in večji stopnji izobrazbe anketirancev.

6.4 ANALIZE IN REZULTATI

Za analizo podatkov sem uporabila statistični program SPSS 15.0, s pomočjo katerega sem naredila univariantne in bivariate analize osnovnih in sestavljenih spremenljivk. Vsebinsko veljavnost sestavljenih spremenljivk sem preverila s faktorsko analizo. Zanesljivost merskih instrumentov sem preverila s Crombachovim alfa koeficientom. Vpliv neodvisnih spremenljivk na odvisne spremenljivke pa sem preverila z multiplo regresijsko analizo.

6.4.1 Univariantna analiza

6.4.1.1 Spol

Tabela 6.2: Ferkvenčna porazdelitev neodvisne spremenljivke SPOL (n=88)

	n	%
ženski	49	55,7
moški	39	44,3
skupaj	88	100,0

Anketo je izpolnilo 88 anketirancev, med njimi je bilo 49 žensk in 39 moških. Spremenljivko spol sem zaradi hipoteze H1 priredila tako, da sem razdelila enote analize v tri skupine glede na spol anketiranca in glede na to, ali je anketiranec odgovarjal za brata ali sestro (glej tabela 7.3.).

Tabela 6.3: Ferkvenčna porazdelitev anketiranih po parih sestra-sestra, brat-sestra, brat-brat (n=88)

	n	%
sestra-sestra	25	28,4
brat-sestra	49	55,7
brat-brat	14	15,9
skupaj	88	100,0

Od 88 izpolnjenih anket se kar 74 anket nanaša na par sestra-sestra oziroma brat-sestra. Ker v hipotezi H1 preverjam višjo stopnjo opore, kadar je v paru prisotna ženska, sem v nadaljnji analizi vrednosti nove spremenljivke »spol-par« določila tako, da sem enoti brat-brat dodala vrednost 0 in enotam sestra-sestra in brat-sestra vrednost 1.

6.4.1.2 Geografska oddaljenost

Tabela 6.4: Ferkvenčna porazdelitev neodvisne spremenljivke GEOGRAFSKA ODDALJENOST (n=88)

	n	%
stanuje v istem gospodinjstvu / isti hiši	27	30,7
do 15 minut	29	33,0
15 do 30 minut	11	12,5
30 do 60 minut	6	6,8
60 do 90 minut	6	6,8
več kot 90 minut	9	10,2
skupaj	88	100,0

Analiza geografske oddaljenosti je pokazala, da 76,1% anketirancev živi največ 30 minut stran od svojega brata/sestre, od tega kar 30,7% v istem gospodinjstvu oziroma hiši kot njegov brat/sestra.

6.4.1.3 Tip družine

Tabela 6.5: Ferkvenčna porazdelitev neodvisne spremenljivke TIP DRUŽINE (n=88)

	n	%
enočlansko gospod	12	13,6
par brez otrok	9	10,2
enostarševska	4	4,5
dvostarševska	23	26,1
razširjena	13	14,8
izvorna	27	30,7
Skupaj	88	100,0

Največji delež anketirancev živi s svojimi starši in brati/sestrami, torej v izvorni družini (30,7%), in najmanjši delež anketirancev v enostarševski družini (4,5%). V dvostarševski družini, ki predstavlja osnovo družinskega življenja, živi kar 26,1% anketirancev.

6.4.1.4 Emocionalna bližina

Tabela 6.6: Opisne statistike in faktorske uteži indikatorjev neodvisne spremenljivke EMOCIONALNA BLIŽINA (n=88)

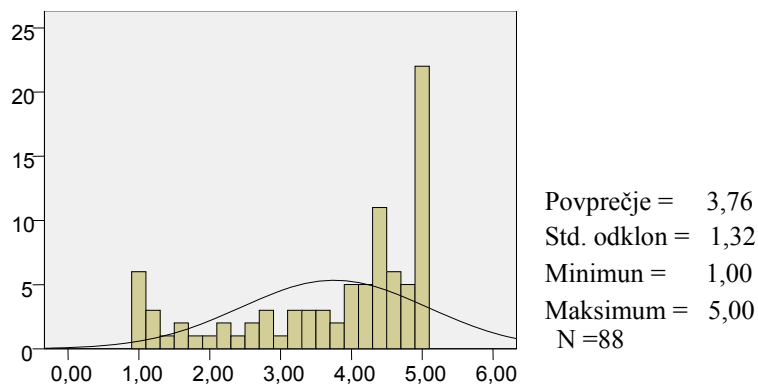
	Povprečje	Std. odklon	Minimum	Maximum	Faktor 1
Z bratom/sestro sem si zelo blizu.	3,36	1,510	1	5	0,863
Brata/sestro imam zelo rad/a.	4,19	1,267	1	5	0,855
Bratu/sestri popolnoma zaupam.	3,72	1,477	1	5	0,933
Brat/sestra je zame zelo pomemben.	3,92	1,383	1	5	0,932
Na brata/sestro se popolnoma zanesem.	3,59	1,490	1	5	0,926
Chronbachov alfa koeficient					0,955
% pojasnjene variance					85,093%

Pri neodvisni spremenljivki emocionalna bližina indikatorji nakazujejo, da so si anketiranci emocionalno blizu s svojimi brati/sestrami, saj se povprečna vrednost giblje med 3,36 in 4,19. Z najvišjo povprečno vrednostjo (4,19) so anketiranci ocenili trditev » Brata/sestro imam zelo rad«. Hkrati pa je standardni odklon za to trditev najnižji (1,267), kar pomeni, da razhajanja v

ocenjevanju trditve niso bila velika. Z najnižjo povprečno vrednostjo (3,36) so ocenili trditev »Z bratom/sestro sem si zelo blizu«. Standardni odklon za to trditev pa je najvišji, kar pomeni, da so bile ocene te trditve med anketiranci zelo različne.

Faktorska analiza indikatorjev spremenljivke emocionalna bližina je potrdila, da ti indikatorji merijo eno samo razsežnost spremenljivke, saj sem dobila en sam faktor, pri čemer imajo vsi indikatorji močne uteži. Vrednost Chrombachovega testa Alpha (0,955) potrjuje zanesljivost merskega modela, zato sem iz indikatorjev sestavila spremenljivko »emocionalna bližina«, in sicer sem jo izračunala po sledeči formuli: $(B.7a+B.7b+B.7c+B.7d+B.7e)/5$.

Slika 6.4: Porazdelitev spremenljivke emocionalna bližina



Vrednost povprečja pri spremenljivki emocionalna bližina je visoka (3,76), vendar pa visoka vrednost standardnega odklona (1,32) pomeni, da so anketiranci trditve ocenili zelo različno. Spremenljivka emocionalna bližina je porazdeljena normalno, rahlo asimetrično v levo.

6.4.1.5 Socialna opora

Druženje

Tabela 6.7: Ferkvenčne porazdelitve in faktorске uteži indikatorjev odvisne spremenljivke DRUŽENJE (n=88)

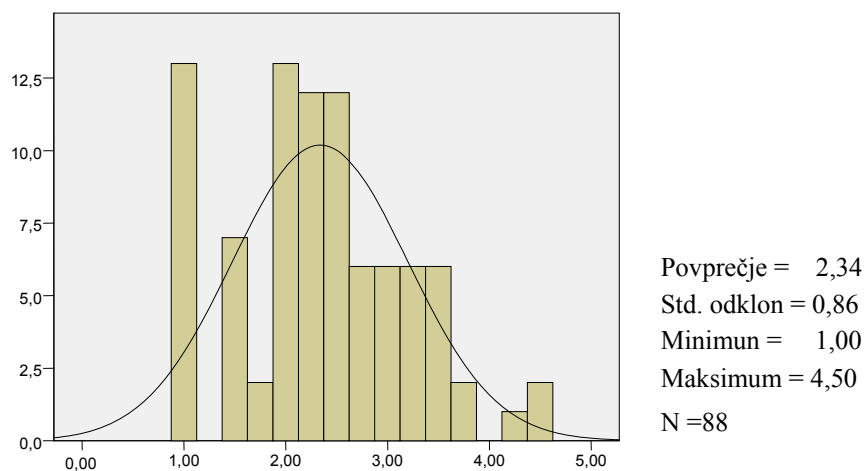
	Še nikoli nisem šel in tudi ne bi šel	Še nikoli nisem šel, a bi šel	Nikoli (skupaj)	Enkrat v letu	Nekajkrat v letu	Vsaj enkrat mesečno	Vsaj enkrat na teden	Skoraj vsak dan	Faktor 1
... skupaj z bratom/sestro obiskali kino predstavo, gledališko predstavo, šli skupaj na koncert oziroma kakšno drugo kulturno prireditev?	17 (19,32%)	27 (30,68%)	44 (50 %)	23 (26,14%)	15 (17,05%)	3 (3,41%)	3 (3,41%)	0 (0%)	0,666
... šli skupaj z bratom/sestro na pijačo, kosilo oziroma večerjo?	6 (6,82%)	11 (12,50%)	17 (12,50%)	14 (15,91%)	34 (38,64%)	15 (17,05%)	8 (9,09%)	0 (0%)	0,869
... šli skupaj z bratom/sestro na dopust?	20 (22,73%)	30 (34,09%)	50 (56,82%)	27 (30,68%)	9 (10,23%)	2 (2,27%)	0 (0%)	0 (0%)	0,545
... skupaj z bratom/sestro bili na družinskem srečanju?	5 (5,68%)	9 (10,23%)	14 (15,91%)	9 (10,23%)	35 (39,77%)	18 (20,45%)	6 (6,82%)	6 (6,82%)	0,814
Chronbachov alfa koeficient									0,814
% pojasnjene variance									64,296%

Analiza indikatorjev odvisne spremenljivke druženje je pokazala, da so najpogostejša oblika druženja bratov/sester družinska srečanja in druženje ob pijači oziroma kosilu, in sicer 83% anketirancev gre vsaj enkrat letno na pijačo ali kosilo z bratom/sestro in 86% anketirancev se vsaj enkrat v letu udeleži družinskega srečanja z bratom/sestro. Pri obiskovanju kulturnih prireditev in odhodu na skupni dopust pa je polovica anketirancev odgovorila, da ne hodijo skupaj na kulturne prireditve (50%) oziroma dopust (56,82%). Pri tem je pomembno, da je kar 30,68% oziroma 34,09% anketirancev izbrala odgovor, da sicer na kulturno prireditev oziroma dopust še niso šli skupaj z bratom/sestro, vendar bi šli.

S faktorsko analizo sem potrdila, da ti indikatorji merijo eno samo razsežnost spremenljivke, saj sem dobila en faktor. Indikatorji imajo srednje močne do močne uteži. Zanesljivost merskega modela potrjuje vrednost Chrombachovega testa Alpha (0,814), zato sem lahko iz indikatorjev sestavila novo spremenljivko »druženje«. Najprej sem vrednosti indikatorjev

B.8a, B.8b, B.8c in B.8d spremenila tako, da sem združila vrednosti »še nikoli nisem šel in tudi ne bi šel« ter »še nikoli nisem šel, a bi šel«. Tako sem dobila novo vrednost indikatorjev »nikoli«, ki nam pove, da se bratje/sestre dejansko niso nikoli družili z brati/sestrami. Novo spremenljivko »druženje-dej« sem nato izračunala po sledeči formuli: $(B.8a-dej+B.8b-dej+B.8c-dej+B.8d-dej)/4$.

Slika 6.5: Porazdelitev spremenljivke "DRUŽENJE-DEJ"



Povprečna vrednost spremenljivke »druženje-dej« znaša 2,34, pri čemer je to najvišja vrednost povprečja sestavljenih spremenljivk, ki merijo različne dimenzije socialne opore. Vrednost standardnega odklona 0,86 pa je najnižja vrednost med standardnimi odkloni sestavljenih spremenljivk, ki merijo različne dimenzije socialne opore. Iz tega lahko sklepamo, da je v povprečju druženje najbolj pogosta oblika socialne opore med brati/sestrami. Spremenljivka »druženje-dej« je porazdeljena približno normalno.

Informacijska opora

Tabela 6.8: Ferkvenčne porazdelitve in factorske uteži indikatorjev odvisne spremenljivke INFORMACIJSKA OPORA (n=88)

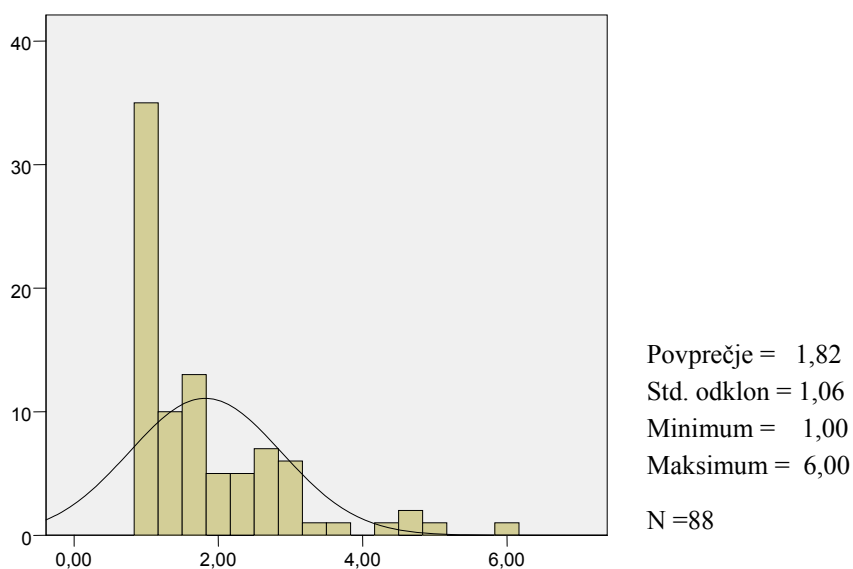
	Še nikoli se nisem in se tudi ne bi	Še nikoli se nisem, a bi se lahko	Nikoli (skupaj)	Enkrat v letu	Nekajkrat v letu	Vsaj enkrat mesečno	Vsaj enkrat na teden	Skoraj vsak dan	Faktor 1
... obrnili na brata/sestro, če ste potrebovali nasvet pri nakupu (npr. oblačil, orodja, tehnične opreme, računalnika, avta, stanovanja...)?	21 (23,86%)	19 (21,59%)	40 (45,45%)	11 (12,50%)	18 (20,45%)	11 (12,50%)	5 (5,68%)	3 (3,41%)	0,729
... obrnili na brata/sestro, če ste potrebovali nasvet glede vaše zaposlitve?	27 (30,68%)	31 (35,23%)	58 (65,91%)	7 (7,95%)	13 (14,77%)	4 (4,55%)	4 (4,55%)	2 (2,27%)	0,963
... obrnili na brata/sestro, če ste potrebovali nasvet pri vzgoji otrok?	36 (40,91%)	39 (44,32%)	75 (85,23%)	3 (3,41%)	6 (6,82%)	2 (2,27%)	1 (1,14%)	1 (1,14%)	0,733
Chronbachov alfa koeficient									0,836
% pojasnjene variance									76,615%

Iz frekvenčne porazdelitve indikatorjev odvisne spremenljivke informacijska opora je razvidno, da se bratje/sestre najpogosteje obrnejo na brata/sestro, kadar potrebujejo nasvet pri nakupu, in sicer 60% anketirancev se vsaj enkrat v letu obrne na brata/sestro, če potrebujejo nasvet pri nakupu. V primeru nasveta glede zaposlitve se je 42% anketirancev vsaj enkrat v letu obrnilo na brata/sestro in v primeru nasveta pri vzgoji otrok le 25% anketirancev. Velik del anketirancev (od 40% do 75%) se ni še nikoli obrnilo na brata/sestro, kadar so potrebovali nasvet. Z natančnejšo analizo odgovorov nikoli pa lahko opazimo, da je kar 21,59%, 31% oziroma 39% anketirancev izbralo odgovor, da se še nikoli niso obrnili na brata/sestro, a bi se lahko.

Izbrani indikatorji merijo eno samo razsežnost spremenljivke informacijska opora, saj sem s factorsko analizo dobila en sam faktor, pri čemer imajo indikatorji močne uteži. Vrednost Chrombachovega testa Alpha (0,836) potrjuje zanesljivost merskega modela, zato sem iz indikatorjev lahko sestavila spremenljivko »informacijska opora«. Tudi v tem primeru sem vrednosti indikatorjev B.9a, B.9b in B.9c naprej spremenila z združevanjem vrednosti »še

nikoli se nisem in se tudi ne bi« in »še nikoli se nisem, a bi se lahko« v novo vrednost »nikoli«, ki pomeni, da se bratje/sestre dejansko niso nikoli obrnili na brata/sestro, ko so potrebovali razne nasvete. Novo spremenljivko »informatijska opora – dej« sem nato izračunala po sledeči formuli: $(B.9a-dej+B.9b-dej+B.9c-dej)/3$.

Slika 6.6: Porazdelitev spremenljivke "INFORMACIJSKA OPORA-DEJ"



Povprečna vrednost spremenljivke »informatijska opora-dej« je nizka (1,82), hkrati pa je standardni odklon spremenljivke visok (1,06). Spremenljivka je porazdeljena asimetrično v desno.

Emocionalna opora

Tabela 6.9: Frekvenčne porazdelitve in faktorске uteži indikatorjev odvisne spremenljivke EMOCIONALNA OPORA (n=88)

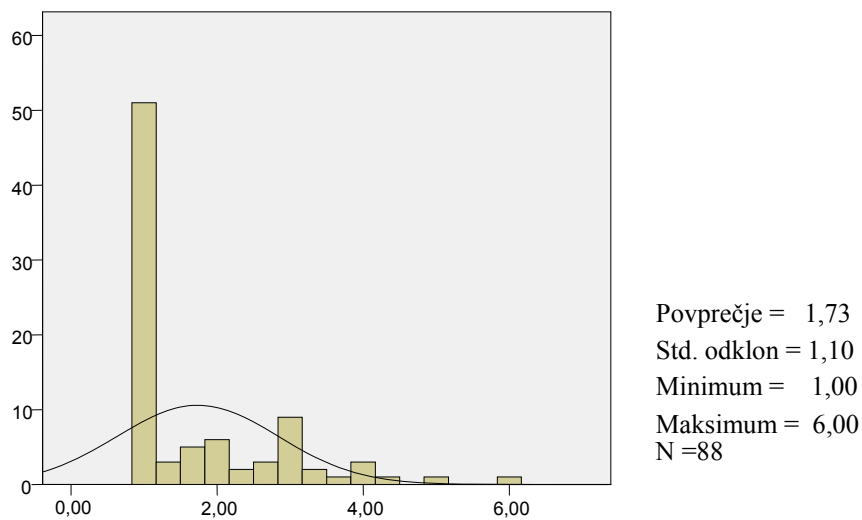
	Še nikoli se nisem in se tudi ne bi	Še nikoli se nisem, a bi se lahko	Nikoli (skupaj)	Enkrat v letu	Nekajkrat v letu	Vsaj enkrat mesečno	Vsaj enkrat na teden	Skoraj vsak dan	Faktor 1
... obrnili na brata/sestro, če ste se sprli s partnerjem oziroma drugo osebo, ki vam je zelo blizu?	37 (42,05%)	27 (30,68%)	64 (72,73%)	6 (6,82%)	14 (15,91%)	3 (3,41%)	1 (1,14%)	0 (0%)	0,907
... obrnili na brata/sestro, če ste imeli težave na delovnem mestu?	31 (35,23%)	30 (34,09%)	61 (69,32%)	5 (5,68%)	13 (14,77%)	6 (6,82%)	1 (1,14%)	2 (2,27%)	0,844
... obrnili na brata/sestro, če ste bili malo potrti, žalostni oziroma depresivni?	31 (35,23%)	22 (25,00%)	53 (60,23%)	8 (9,09%)	13 (14,77%)	10 (11,36%)	1 (1,14%)	3 (3,41%)	0,937
Chronbachov alfa koeficient									0,919
% pojasnjene variance									86,793%

Analiza frekvenčne porazdelitve indikatorjev odvisne spremenljivke emocionalna opora je pokazala, da se je samo 27,27 %, 30,68 % oziroma 39,77 % anketirancev vsaj enkrat v letu obrnilo na brata/sestro, kadar so potrebovali emocionalno oporo zaradi spora s partnerjem, težav na delovnem mestu ali potrtosti. Kljub visokemu deležu anketirancev, ki se še niso obrnili na brata/sestro, ko so potrebovali emocionalno oporo, jih je kar 25%, 30,68% oziroma 34,09% odgovorilo, da bi se nanje lahko obrnili.

Tudi faktorška analiza indikatorjev spremenljivke emocionalna opora je potrdila, da imajo indikatorji močne uteži in merijo eno razsežnost spremenljivke. Visoka vrednost Chronbachovega testa Alpha (0,919) potrjuje zanesljivost merskega modela, kar omogoča združevanje indikatorjev v novo spremenljivko. Vrednosti indikatorjev B.10a, B.10b in B.10c sem naprej spremenila z združevanjem vrednosti »še nikoli se nisem in se tudi ne bi« in »še nikoli se nisem, a bi se lahko« v novo vrednost »nikoli«, ki nam pove da se bratje/sestre dejansko niso nikoli obrnili na brata/sestro, kadar so potrebovali emocionalno oporo.

Novo spremenljivko »emocionalna opora – dej« sem nato izračunala po sledeči formuli:
(B.10a-dej+B.10b-dej+B.10c-dej)/3.

Slika 6.7: Porazdelitev spremenljivke "EMOCIONALNA OPORA-DEJ"



Tudi spremenljivka »emocionalna opora-dej« ima zelo nizko povprečje (1,73) in najvišji standardni odklon (1,10) med spremenljivkami, ki merijo dimenzije socialne opore. Odgovori anketirancev so se tako najbolj razlikovali pri merjenju stopnje emocionalne opore. Spremenljivka je porazdeljena asimetrično v desno.

Instrumentalna opora

Tabela 6.10: Ferkvenčne porazdelitve in faktorske uteži indikatorjev odvisne spremenljivke INSTRUMENTALNA OPORA (n=88)

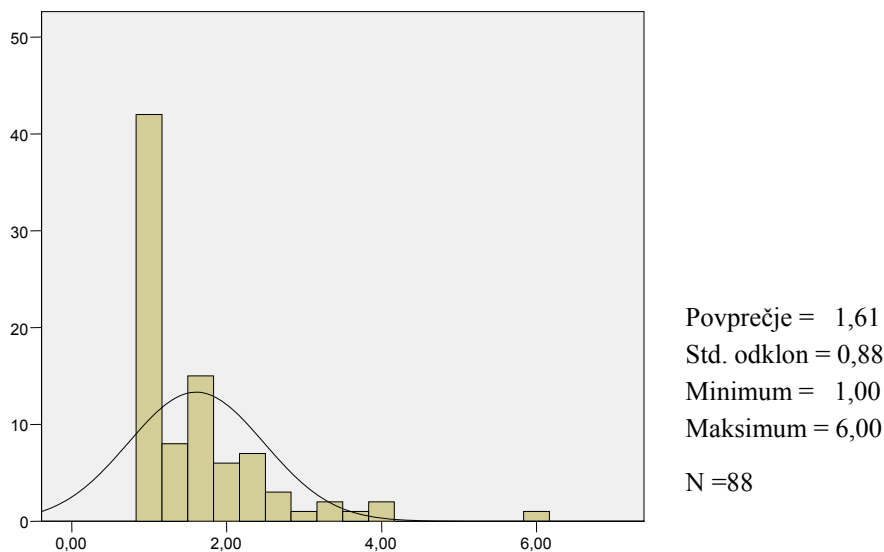
	Še nikoli se nisem in se tudi ne bi	Še nikoli se nisem, a bi se lahko	Nikoli (skupaj)	Enkrat v letu	Nekajkrat v letu	Vsaj enkrat mesečno	Vsaj enkrat na teden	Skoraj vsak dan	Faktor 1
... obrnili na brata/sestro, če ste potrebovali varstvo za vašega otroka?	23 (26,14%)	46 (52,27%)	69 (78,41%)	6 (6,82%)	8 (9,09%)	3 (3,41%)	1 (1,14%)	1 (1,14%)	0,573
... obrnili na brata/sestro, če ste rabili pomoč pri opravilih v stanovanju/hiši oziroma okolici hiše?	24 (27,27%)	29 (32,95%)	53 (60,22%)	9 (10,23%)	17 (19,32)	3 (3,41%)	4 (4,55%)	2 (2,27%)	0,931
... obrnili na brata/sestro, če ste potrebovali manjšo vsoto denarja (do 250 €)?	35 (39,77%)	33 (37,50%)	68 (77,27%)	3 (3,41%)	14 (15,91%)	2 (2,27%)	0 (0%)	1 (1,14%)	0,691
Chronbachov alfa koeficient									0,768
% pojasnjene variance									68,496%

Tako kot pri ostalih dimenzijah socialne opore, je tudi tukaj nizek delež anketirancev (21,59%, 22,73% in 39,78%), ki so se vsaj enkrat v letu obrnili na brata/sestro, ko so potrebovali varstvo za otroka, pomoč pri opravilih v stanovanju oziroma hiši ter manjšo vsoto denarja. Anketiranci so se največkrat obrnili na brata/sestro, ko so rabili pomoč pri opravilih v stanovanju oziroma hiši (39,78%). Velik del anketirancev, ki se še nikoli niso obrnili na brata/sestro, kadar so rabili materialno oporo, je odgovorilo, da se na brata/sestro še nikoli ni obrnilo, a bi se lahko; in sicer če bi potrebovali varstvo za otroka 52,27% anketirancev, če bi potrebovali pomoč pri opravilih v stanovanju oziroma hiši 32,95% anketirancev in če bi potrebovali manjšo vsoto denarja 37,50% anketirancev.

Tako kot pri ostalih dimenzijah socialne opore je tudi faktorska analiza indikatorjev spremenljivke instrumentalna opora potrdila, da ti indikatorji res merijo eno samo razsežnost spremenljivke. Merjeni indikatorji imajo srednje močne do močne uteži. Zanesljivost merskega modela je potrjena, saj je vrednost Chronbachovega testa Alpha enaka 0,768 in omogoča združevanje indikatorjev v novo spremenljivko. Tudi vrednosti indikatorjev B.11a,

B.11b in B.11c sem spremenila z združevanjem vrednosti »še nikoli se nisem in se tudi ne bi« in »še nikoli se nisem, a bi se lahko« v novo vrednost »nikoli«, ki nam pove, da se bratje/sestre dejansko niso nikoli obrnili na brata/sestro, ko so potrebovali instrumentalno oporo. Spremenljivko »instrumentalna opora – dej« sem nato izračunala po sledeči formuli: $(B.11a-dej+B.11b-dej+B.11c-dej)/3$.

Slika 6.8: Porazdelitev spremenljivke "INSTRUMENTALNA OPORA-DEJ"



Najnižjo povprečno vrednost med spremenljivkami, ki merijo socialno oporo, ima spremenljivka »instrumentalna opora-dej« (1,61). To pomeni, da se bratje/sestre v povprečju najbolj poredko obrnejo na brata/sestro, kadar potrebujejo instrumentalno oporo. Tudi spremenljivka »instrumentalna opora-dej« je porazdeljena asimetrično v desno.

6.4.2 Bivariantna analiza

Tabela 6.11: Korelacijska matrika med neodvisnimi in izvedenimi odvisnimi spremenljivkami

	ODDALJENOST	EMOC. BLIŽINA	DRUŽENJE-DEJ	INFORMACIJ-DEJ	EMOCIONAL-DEJ	INSTRUMENT-DEJ
ODDALJENOST	1					
EMOC. BLIŽINA	-,115	1				
DRUŽENJE-DEJ	-,419(**)	,621(**)	1			
INFORMACIJ-DEJ	-,309(**)	,396(**)	,643(**)	1		
EMOCIONAL-DEJ	-,322(**)	,426(**)	,643(**)	,835(**)	1	
INSTRUMENT-DEJ	-,382(**)	,351(**)	,652(**)	,782(**)	,742(**)	1

(**) Koeficient korelacije je statistično značilen pri stopnji tveganja $0,01 < p < 0,05$

Analiza korelacij med neodvisnimi in izvedenimi odvisnimi spremenljivkami je pokazala, da med neodvisno spremenljivko geografska oddaljenost in izvedenimi odvisnimi spremenljivkami druženje ($r = -0,419$), informacijska opora ($r = -0,309$), emocionalna opora ($r = -0,322$) in materialna opora ($r = -1,382$) obstajajo srednje močne negativne korelacije pri stopnji značilnosti 1%. Te korelacije pomenijo naslednje: večja kot je geografska oddaljenost, manjša je stopnja druženja, informacijske opore, emocionalne opore in materialne opore med brati oziroma sestrami.

Med neodvisno spremenljivko emocionalna bližina in izvedeno odvisno spremenljivko druženje ($r = 0,621$) obstaja močna pozitivna korelacija pri stopnji značilnosti 1%, kar pomeni, bolj ko so si bratje/sestre emocionalno blizu, bolj pogosto se družijo drug z drugim. Neodvisna spremenljivka emocionalna bližina srednje močno pozitivno korelira tudi z izvedenimi odvisnimi spremenljivkami informacijska opora ($r = 0,396$), emocionalna opora ($r = 0,426$) in materialna opora ($r = 0,351$) pri stopnji značilnosti 0,01. Večja emocionalna bližina med brati/sestrami tako pomeni tudi večjo informacijsko, emocionalno in materialno oporo.

Pozitivna močna korelacija pri stopnji značilnosti 1% je tudi med izvedenimi odvisnimi spremenljivkami, in sicer je največja med informacijsko oporo in emocionalno oporo ($r = 0,835$), sledi korelacija med informacijsko in materialno oporo ($r = 0,782$), korelacija med emocionalno in materialno oporo ($r = 0,742$), korelacija med druženjem in materialno oporo ($r = 0,652$), korelacija med druženjem in informacijsko oporo ($r = 0,643$) in korelacija med druženjem in emocionalno oporo ($r = 0,643$). Močne pozitivne korelacije med dimenzijami socialne opore pomenijo, da čim večja je stopnja ene dimenzije socialne opore, tem večja je tudi stopnja preostalih dimenzij socialnih opor.

6.4.3 Preverjanje modela in hipotez

Teoretski model in hipoteze sem preverila z multiplo regresijsko analizo, s katero sem analizirala vpliv štirih neodvisnih spremenljivk na štiri odvisne spremenljivke. S pomočjo regresijske analize sem lahko ocenila vpliv spremenljivk: spol, geografska oddaljenost, tip družine in emocionalna bližina na vse štiri dimenzije socialne opore: druženje, informacijska oporo, emocionalno oporo in instrumentalno oporo.

Poleg vpliva posameznih spremenljivk sem s pomočjo regresijske analize izračunala, koliko odstotkov variance odvisne spremenljivke lahko pojasnimo z neodvisnimi spremenljivkami (R^2 adj) ter ali se model prilega zbranim podatkom (Sig(F)). Kadar je stopnja značilnosti statistike manjša od 0,05, takrat govorimo, da se model statistično značilno prilega podatkom. Spremenljivka tip družine je nominalna spremenljivka, zato sem jo v regresijski analizi razdelila v šest spremenljivk (enočlansko gospodinjstvo, par brez otrok, enostarševska družina, dvostarševska družina, razširjena družina in izvorna družina) z vrednostmi 0 (ne pripada tipu družine) in 1 (pripada tipu družine). Iz regresijske analize sem v izogib multikolinearnosti izločila spremenljivko par brez otrok ($n=9$).

Tabela 6.12: Povzetek modela vpliva spola, geografske oddaljenosti, tipa družine in emocionalne bližine na dimenzije socialne opore

	DRUŽENJE-dej	INFORMACIJSKA OPORA-dej	EMOCIONALNA OPORA-dej	INSTRUMENTALNA OPORA-dej
R	0,738	0,561	0,602	0,614
R ²	0,544	0,315	0,363	0,377
R ² adj	0,498	0,245	0,298	0,314
Sig (F)	0,000	0,000	0,000	0,000

Neodvisne spremenljivke spol-par, geografska oddaljenost, enočlansko gospodinjstvo, enostarševska družina, dvostarševska družina, razširjena družina, izvorna družina in emocionalna bližina pojasnjujejo kar 49,8% variabilnosti spremenljivke druženje, 31,4% variabilnosti spremenljivke instrumentalna opora, 29,8% variabilnosti spremenljivke emocionalna opora in 24,5% spremenljivke informacijska opora. Modeli se statistično prilegajo podatkom, saj je vrednost Sig(F) povsod enaka 0,000.

Tabela 6.13: Vpliv spola, geografske oddaljenosti, tipa družine in emocionalne bližine na dimenzije socialne opore

	DRUŽENJE-dej (1)		INFORMACIJSKA OPORA-dej (2)		EMOCIONALNA OPORA-dej (3)		INSTRUMENTALNA OPORA-dej (4)	
	Standardiziran regresijski koeficient (β)	Sig.	Standardiziran regresijski koeficient (β)	Sig.	Standardiziran regresijski koeficient (β)	Sig.	Standardiziran regresijski koeficient (β)	Sig.
(1) SPOL-par	0,086 (11)	0,277	0,023 (12)	0,812	0,082 (13)	0,382	-0,056 (14)	0,545
(2) ODDALJENOST	-0,381 (21)	0,000***	-0,303 (22)	0,006***	-0,312 (23)	0,003***	-0,397 (24)	0,000***
(3) ENOČLANSKO	-0,048 (31)	0,666	-0,174 (32)	0,2	-0,219 (33)	0,096*	-0,066 (34)	0,608
(4) ENOSTARŠEVSKA	0,169 (41)	0,072*	-0,153 (42)	0,182	-0,157 (43)	0,155	-0,059 (44)	0,589
(5) DVOSTARŠEVSKA	0,09 (51)	0,474	0,1 (52)	0,517	0,035 (53)	0,812	0,289 (54)	0,052*
(6) RAZŠIRJENA	0,08 (61)	0,471	0,06 (62)	0,659	0,118 (63)	0,367	0,228 (64)	0,08*
(7) IZVORNA	0,111 (71)	0,392	0,104 (72)	0,512	0,045 (73)	0,77	0,326 (74)	0,033**
(8) EMOC. BLIŽINA	0,554 (81)	0,000***	0,413 (82)	0,000***	0,445 (83)	0,000***	0,355 (84)	0,000***

*** -> stopnja značilnosti < 0,01

** -> stopnja značilnosti med 0,01 in 0,05

* -> stopnja značilnosti med 0,05 in 0,1

Največji in statistično značilen vpliv na stopnjo vseh dimenzij socialne opore imata geografska oddaljenost in emocionalna bližina. In sicer geografska oddaljenost ima močan negativni vpliv na stopnjo socialne opore ($\beta_{21}=-0,381$; $p<0,001$; $\beta_{22}=-0,303$; $p<0,001$; $\beta_{23}=-0,312$; $p<0,01$; $\beta_{24}=-0,397$; $p<0,01$), kar pomeni, da večja oddaljenost med brati/sestrami vpliva na nižjo stopnjo socialne opore. Največji vpliv geografske bližine se kaže v dimenziji instrumentalna opora, saj le-ta predstavlja varstvo otroka, pomoč v hiši/stanovanju in posojanje denarja, pri čemer je pomembna bližina dajalca in prejemnika pomoči. Emocionalna bližina med brati/sestrami pa ima močan pozitiven vpliv na stopnjo socialne opore ($\beta_{81}=0,554$; $p<0,001$; $\beta_{82}=0,413$; $p<0,001$; $\beta_{83}=0,445$; $p<0,001$; $\beta_{84}=0,355$; $p<0,001$). Bolj so si bratje/sestre emocionalno blizu, večja je tudi stopnja socialne opore. Največji vpliv emocionalne bližine se kaže v dimenziji druženje. Močan in statistično značilen vpliv ima tudi pripadnost izvorni družini na stopnjo instrumentalne opore ($\beta_{74}=0,326$; $0,01<p<0,05$). Vpliv ni presenetljiv, saj si bratje/sestre, ki živijo skupaj s starši, lahko večkrat nudijo instrumentalno oporo.

Srednje močni pozitivni in statistično značilni vplivi se kažejo v pripadnosti enostarševski družini na druženje ($\beta_{41}=0,169$; $0,05<p<0,1$) ter pripadnosti dvostarševski in razširjeni družini na instrumentalno oporo ($\beta_{54}=0,289$; $0,05<p<0,1$; in $\beta_{64}=0,228$; $0,05<p<0,1$). Pripadnost enočlanskemu gospodinjstvu in enostarševski družini pa ima srednje močan negativni vpliv na stopnjo informacijske in emocionalne opore ($\beta_{32}=-0,174$; $\beta_{42}=-0,153$; $\beta_{33}=-0,219$; $0,05<p<0,1$; $\beta_{43}=0,157$).

Šibki in statistično neznačilni vplivi se kažejo v vplivu spola na druženje, emocionalno oporo in instrumentalno oporo ($\beta_{11}=0,086$; $\beta_{13}=0,082$; $\beta_{14}=-0,056$) ter vplivih dvostarševske, razširjene in izvorne družine na druženje, informacijsko oziroma emocionalno oporo ($\beta_{51}=0,09$; $\beta_{61}=0,08$; $\beta_{71}=0,111$; $\beta_{52}=0,1$; $\beta_{62}=0,06$; $\beta_{72}=0,104$; $\beta_{63}=0,118$). Grafični prikazi vplivov neodvisnih spremenljiv na odvisne spremenljivke so prikazani v prilogi C.

Na podlagi rezultatov, dobljenih z regresijsko analizo, lahko potrdim veljavnost tretje in četrte hipoteze. Tretjo hipotezo (H_3): *»Emocionalna bližina med brati/sestrami je pozitivno povezana s socialno oporo med njimi«* lahko potrdim za vse merjene dimenzije socialne opore. Vplivi emocionalne bližine so močni in statistično značilni, zato lahko trdim, da večja emocionalna bližina med brati/sestrami vpliva na večjo stopnjo socialne opore. Tudi četrto hipotezo (H_4): *»Geografska oddaljenost je negativno povezana z socialno oporo med brati/sestrami.«* lahko potrdim za vse merjene dimenzije socialne opore. Geografska bližina ima močan negativni vpliv na stopnjo socialne opore in le-ta je statistično značilen. Tako lahko trdim, da čim večja je bližina prebivališča brata/sestre, tem večja je stopnja socialne opore med njimi.

Prve hipoteza (H_1): *»Ženske imajo bližje in bolj intenzivne vezi z brati/sestrami kot moški, zato pričakujem višjo stopnjo socialne opore v paru sestra-brat oziroma sestra-sestra.«* v svojem vzorcu ne morem potrditi. Vplivi spola na merjene dimenzije socialne opore niso statistično značilni, zato ne morem trditi, da prisotnost ženske v paru brat/sestra vpliva na višjo stopnjo socialne opore. Tudi druge hipoteze (H_2): *»Najvišja stopnja socialne opore med brati/sestrami je pri samskih brez otrok in enostarševskih družinah.«* zaradi statistično neznačilnih vplivov enostarševske družine in enočlanskega gospodinjstva na večjo stopnjo socialne opore ne morem potrditi.

V mojem vzorcu sta se kot statistično značilna izkazala samo dva vpliva: srednje močan pozitivni vpliv pripadnosti enostarševske družine na večjo stopnjo druženja med brati/sestrami in srednje močan negativni vpliv pripadnosti enočlanskega gospodinjstva na višjo stopnjo socialne opore. Vendar na podlagi dveh statistično značilnih vplivov v mojem vzorcu hipoteze ne morem potrditi. Kljub močnim statistično značilnim vplivom emocionalne bližine in geografske oddaljenosti pa moram poudariti, da posploševanje potrjenih hipotez H_1 in H_2 za celotno populacijo ni mogoče, ker vzorec anketiranih oseb ni bil verjetnostno izbran, temveč so se anketiranci samoizbrali.

7 RAZISKOVALNI OKVIR IN ANALIZA REZULTATOV KVALITATIVNE ANALIZE

V kvalitativni fazi raziskovanja, bom s pomočjo kvalitativnih metod preučevala pomembnost družine pri nudenju socialne opore, pomembnost opore bratov/sester v primerjavi z drugimi viri socialne opore, kakšna je obveznost nudenja in vračanja opore med brati/sestrami ter pomembnost potencialne opore med brati/sestrami.

7.1 RAZISKOVALNA VPRAŠANJA

Zaradi podrobnejšega razumevanja socialne opore med brati/sestrami, sem si v kvalitativni fazi raziskovanja zastavila štiri vprašanja:

- 1. Kako pomembna je družina za posameznika pri nudenju različnih vrst socialne opore?*
- 2. Kako pomembna je opora bratov/sester v primerjavi z drugimi viri socialne opore?*
- 3. V kolikšni meri posamezniki mislijo, da sta nudenje pomoči in vzajemnost pomoči med brati/sestrami obvezna?*
- 4. Kako pomemben je občutek, da bi se posameznik lahko obrnil na brata/sestro, če bi potreboval pomoč?*

Pri raziskovanju teh vprašanj mi bodo pomagali tudi odgovori anketirancev, ki jih bom pridobila v kvantitativni fazi raziskovanja. Tako bodo nekatera vprašanja v spletnem intervjuju prilagojena odgovorom posameznika v spletni anketi.

7.2 OPIS VZORCA IN ZBIRANJA PODATKOV

V spletnem intervjuju so sodelovale osebe, ki so pred tem že izpolnile spletno anketo. Na koncu spletne ankete sem namreč sodelujoče povabila k sodelovanju v spletnem intervjuju. Svoj elektronski naslov je napisalo 36 anketirancev, ki bi želeli sodelovati v spletnem intervjuju. Med njimi sem izbrala tiste, ki so bili stari 18 let in več, saj zajema moja ciljna populacija stare med 18 in 55 let. Dne 5. maja 2009 sem 20 anketirancem ponovno poslala vabilo za sodelovanje na njihov elektronski naslov s prošnjo, da potrdijo svoje sodelovanje. Svoje sodelovanje je isti dan potrdilo 5 anketirancev, od tega so 4 sodelovali v intervjuju do konca. Delež tistih, ki so poslali potrditev za sodelovanje v intervjuju, je bil samo 25%, ker je

med spletno anketo in spletnim intervjujem minilo 11 mesecev, poleg tega pa 5 anketirancem vabilo k sodelovanju ni bilo dostavljeno zaradi tehničnih težav.

Z anketiranci sem izvedla asinhron spletni intervju¹³, tako da sem jim na njihov elektronski naslov poslala po 2 vprašanji od skupno 10 oziroma 11 vprašanj. Prosila sem jih, da nanje odgovorijo v 2 do 3 dneh. Po prejemu njihovega odgovora, sem jim poslala naslednji 2 vprašanji. Prvi dve vprašanji sem intervjuvancem poslala 6.5.2009. Njihov odgovor na zadnje vprašanje pa sem prejela med 14.5.2009 in 9.6.2009. Trije intervjuvanci so odgovarjali v predvidenem roku 2 do 3 dni, tako da je od začetka do konca intervjuja minilo od 8 do 13 dni. Enega izmed intervjuvancev pa sem morala ponovno prositi, da odgovori na zadnje vprašanje, zato je od začetka do konca intervjuja minil kar en mesec.

V spletnem intervjuju sem intervjuvala 4 osebe, med njimi 3 moške in 1 žensko. Njihova starost je bila od 20, 34, 37 in 39 let. Med njimi sta dva imela končano poklicno šolo ali 4 letno srednjo šolo, eden višjo šolo in ena oseba doktorat.

7.3 KVALITATIVNA ANALIZA

Namen spletnega intervjuja je bil pridobiti dodatna spoznanja, kot so posameznikov odnos do družine, odnos staršev do bratov/sester, občutek dolžnosti nudenja pomoči, občutek vzajemnosti pomoči, krog ljudi, na katere se posameznik obrača, ter pomembnost občutka, da se lahko obrnejo na brata/sestro. Za analizo pridobljenih podatkov sem uporabila metodo prebiranja odgovorov.

7.3.1 Kako pomembna je družina za posameznika pri nudenju različnih vrst socialne opore?

Analiza odgovorov je potrdila, da je družina zelo pomemben vir socialne opore, saj so intervjuvanci odgovorili, da se najprej obrnejo na družino, kadar potrebujejo pomoč.

» Popolnoma se strinjam da je družina prva tista na katero se obrneš po pomoč, če je le ta potrebna. « (ženska, 37 let)

¹³ Za asinhroni spletni intervju je značilno, da raziskovalcu in intervjuvancu ni treba biti istočasno na spletu. Najpogosteje se ti intervjuji izvajajo preko elektronske pošte.

» Res je družina najpomembnejša. S sestro nisva ravno bila vzgojena konzervativno in nismo imeli nekih rednih družinskih obredov, vendar se zadnja leta vse pogosteje obračava na starše, več se tudi pogovarjamo....« (moški, 34 let)

Kljub temu, da je družina najpomembnejši vir socialne opore, pa je nudenje pomoči med družinskimi člani lahko odvisno tudi od vrste pomoči, ki jo potrebuje posameznik. V svojem odgovoru je intervjuvanec namreč odgovoril, da se na družino obrača, kadar potrebuje materialno oporo, medtem ko se pri drugih vrstah opore obrača predvsem na prijatelje.

» Da v večini bi se strinjal s to trditvijo samo, da se za pomoč v družini vedno obračamo ko potrebujemo materialno pomoč za ostale probleme (šola, ljubezen, počutje) za te probleme ponavadi prej izvedo dobri prijatelji.« (moški, 20 let)

Na podlagi odgovorov intervjuvancev lahko zaključim, da družina predstavlja enega izmed najpomembnejših virov socialne opore, pri čemer je nudenje socialne opore s strani družine odvisno tudi od vrste socialne opore, ki jo potrebuje posameznik.

7.3.2 Kako pomembna je opora bratov/sester v primerjavi z drugimi viri socialne opore?

S pomočjo odgovorov na vprašanja, na koga se intervjuvanci običajno obrnejo, ko potrebujejo pomoč pri hišnih opravilih, nasvet ob življenjskih spremembah, pogovor o osebnih stvareh, večjo vsoto denarja ter s kom se običajno družijo, sem lahko določila strukturo posameznikovega omrežja po posameznih vrstah socialne opore. V naslednjem koraku sem analizirala, kako pogosto so intervjuvanci navedli brate/sestre kot osebo, na katero se najprej obrnejo.

Dva izmed intervjuvancev brata/sestre v svojih odgovorih nista navedla kot osebe na katero se običajno obrneta, ko potrebujeta socialno oporo. Intervjuvanka (37 let, ima brata in sestro) je v odgovorih navedla sestro kot tretji vir informacijske opore in kot drugi vir emocionalne opore, medtem ko brata ni navedla kot vir socialne opore. Intervjuvanec (20 let, ima 3 sestre) pa je sestre navedel kot drugi, tretji in četrti vir instrumentalne opore, najstarejšo sestro kot prvi vir informacijske opore ter tretji vir emocionalne opore in tretji vir pri izposoji večje vsote denarja (glej priloga D).

Analiza odgovorov je tako pokazala, da bratje/sestre niso najpomembnejši vir socialne opore, temveč se intervjuvanci največkrat obrnejo na starše, partnerje in prijatelje.

7.3.3 V kolikšni meri posamezniki mislijo, da sta nudenje pomoči in vzajemnost pomoči med brati/sestrami obvezna?

Analiza odgovorov je pokazala, da so bili odgovori v zvezi z obveznim nudenjem pomoči bratu/sestri med seboj različni. Vsem je skupno, da o pomoči bratu/sestri ne razmišljajo kot obveznost, temveč jim pomagajo bolj zaradi navezanosti na njih.

»Na splošno rad pomagam ljudem, sestri oz. družinskim članom pa sploh ni vprašanje. Enostavno storim oz. pomagam kakor lahko.« (moški, 34 let)

Intervjuvanka se je sicer strinjala, da je pomoč bratu/sestri neke vrste obveza, vendar to ni prevladujoč občutek. V svojem odgovoru je izpostavila tudi pomembnost dobrih medsebojnih odnosov, ki vplivajo na odločitev o nudenju pomoči bratu/sestri.

»Do neke mere že, vendar ni to prevladujoče, če ni vzajemnega spoštovanja in radosti potem ne vem kako bi se odločila, je pa tudi stvar značaja kako in kdaj znaš reči ne. Ko je uprašanje socialno zdravstvene smeri ni dvoma o moji pomoči. Dokler je moja pomoč odvisna le od mene in lahko skordiniram pa sploh ni problema pomagat. Seastro in brata imam pač zelo rada.« (ženska, 37 let)

Samo en intervjuvanec je na vprašanje o obveznosti nudenja pomoči na kratko odgovoril z ne in dodal, da je ta ideja zakoreninjena v ljudeh.

»Na kratko pri meni NE Je pa pri ljudeh zakoreninjeno "kaj bodo pa drugi rekli če še svojim ne pomagaš" zato mislim da je to vse skupaj bolj podzavestno jaz osebno mu večkrat pomagam z nasveti čeprav od mame nešteto krat slišim "saj je tvoj brat lahko bi mu pomagal"« (moški, 39 let)

Vzajemnost pomoči se intervjuvancem ne zdi pomembna in je ne merijo, kljub temu pa so v svojih odgovorih navedli, da pričakujejo pomoč, če jo bodo potrebovali.

»Vzajemnost obstaja, vendar nikoli nečesa ne storim zgolj za protiuslugo. Vem, da bo slejkoprej situacija obrnjena in mi bo sestra pomagala, če bo le lahko, brez pričakovanj, da dobi nekaj v zameno.« (moški, 34 let)

Odgovori intervjuvancev so pokazali, da sta nudenje in vzajemnost pomoči med brati/sestrami sicer stvar osebne odločitve posameznika, vendar širša družba in ožja družina od posameznika še vedno pričakujeta, da bo bratu/sestri nudil pomoč.

7.3.4 Kako pomemben je občutek, da bi se posameznik lahko obrnil na brata/sestro, če bi potreboval pomoč?

Struktura omrežij socialne opore intervjuvancev je pokazala, da bratje/sestre niso najpomembnejši viri socialne opore. Kljub temu pa intervjuvanci v svojih odgovorih navajajo, da je občutek, da se na brata/sestro lahko obrneš zanje zelo pomemben.

»Zdi se mi precej pomembno, da se oba s sestro zavedama, da se lahko zaneseva drug na drugega, vendar na srečo še ni prišlo do takšne situacije kjer bi dejansko imela le drug drugega za kakšno pomoč.« (moški, 34 let)

»Ja malo težje bo za razložiti res je da se še nikoli nisem odločil da bi poiskal pomoč pri bratu in je tudi malo verjetno da jo bom ampak občutek ki ostaja nekje v podzavesti da imaš nekoga za sabo pomeni zelo veliko mogoče ni ravno prava primerjava ampak to je tako nekako kot denar na banki stoji tam ne dviguješ ga samo imaš pa mirno vest da če pride do česa zelo hudega si preskrbljen.« (moški, 39 let)

Odgovori v intervjuju tako potrjujejo pomembnost občutka, da se na nekoga lahko obrneš, če bi potreboval pomoč. Ti posamezniki predstavljajo posameznikovo varnostno mrežo v času kriznih obdobij.

8 ZAKLJUČEK

Posamezniki pridobivajo pomoč in oporo od različnih članov svojega socialnega omrežja. Najpogosteje pomoč in oporo posamezniku nudijo njegovi najbližji: partner, najbližja družina ter prijatelji. Namen mojega diplomskega dela je bil raziskati, kako pomembna je socialna opora med brati/sestrami ter kaj vpliva na različno stopnjo socialne opore med brati/sestrami.

Raziskava podatkov, pridobljenih s spletno anketo, je pokazala, da se anketiranci najpogosteje družijo z brati/sestrami (predvsem na skupni pijači oziroma kosilu ter na družinskem kosilu) oziroma se obrnejo na brata/sestro, ko potrebujejo nasvet pri nakupu. Pri drugih vrstah socialne opore pa se je izkazalo, da bratje/sestre niso pomemben vir. Druženje kot najpomembnejši vir socialne opore med brati/sestrami je v svoji raziskavi potrdila tudi Lu (2007). Zaključki raziskav omrežij socialne opore prebivalcev mesta Ljubljane v letu 2000 in prebivalcev Slovenije v letu 2002 pa so, v nasprotju z mojimi, pokazali, da so sorodniki (med njimi tudi bratje/sestre) najpomembnejši vir finančne in materialne opore. Nepomembnost bratov/sester v nujenju informacijske, emocionalne in instrumentalne opore lahko razumemo tudi kot posledico življenjskega obdobja, v katerem so se nahajali anketiranci. Največji delež anketirancev (68,84%) se namreč nahaja v srednjem življenjskem obdobju, ko število stikov in pomoč med brati/sestrami upada.

Kot pomemben vidik raziskovanja pomembnosti socialne opore med brati/sestrami se je izkazalo ločevanje negativnih odgovorov v dve kategoriji, pri čemer so imeli anketiranci možnost izbrati med »še nikoli se nisem in se tudi ne bi« in »še nikoli se nisem, a bi se lahko«. Z ločevanjem teh dveh odgovorov sem želela razlikovati med tistimi, ki se ne želijo obrniti na brata/sestro, kadar potrebujejo pomoč in tistimi, ki bi se lahko obrnili na brata/sestro, vendar do sedaj tovrstne pomoči niso potrebovali ali pa so se obrnili na drug vir socialne opore. Še posebej se te razlike kažejo pri emocionalni in instrumentalni opori ter druženju. Pri emocionalni opori je med anketiranci, ki se niso obrnili na brata/sestro, več tistih, ki se sploh ne želijo obrniti nanje. Medtem ko je v primeru instrumentalne opore in druženju večji del anketirancev, ki se še nikoli niso obrnili na brata/sestro, odgovorilo, da bi se na njih lahko obrnilo. Na podlagi tega sklepam, da bratje/sestre predstavljajo pomemben potencialni vir instrumentalne opore in druženja. Pomembnost občutka, da se na nekoga lahko

obrneš, so potrdile tudi osebe, ki sem jih intervjuvala. V tem delu podatki potrjujejo pomembnost bratov/sester kot nadomeščanje odsotnosti opore pomembnih drugih.

Raziskovanje vplivov spola, geografske oddaljenosti, tipa družine in emocionalne bližine na stopnjo socialne opore med brati/sestrami, je na osnovi podatkov, pridobljenih s spletno anketo, potrdilo pomembnost vpliva geografske oddaljenosti in emocionalne bližine. Dejavnika spol ter pripadnost enočlanskemu gospodinjstvu ali enostarševski družini pa sta se izkazala kot nepomembna pri vplivu na stopnjo socialne opore med brati/sestrami. Svoj raziskovalni model sem tako le delno potrdila, saj sem dve hipotezi potrdila, dve pa zavrnila. Na podlagi tega lahko trdim, da bližina prebivališč bratov/sester in emocionalna bližina pomembno vplivata na socialno oporo med njimi. Vplivi geografske oddaljenosti in emocionalne bližine so se sicer pokazali kot močni in statistično značilni, vendar kljub temu zaključkov ne moremo posploševati na celotno populacijo, saj vzorec anketiranih oseb ni bil verjetnostno izbran, temveč so se anketiranci samoizbrali. Neverjetnostni vzorec, ki je bil podlaga za testiranje hipotez, je tako predstavljal glavno omejitev v moji nalogi.

V svoji nalogi pa sem se srečevala še z drugimi metodološkimi izzivi. V literaturi je sicer veliko napisanega o socialni opori, vendar je literature, ki obravnava socialno oporo med brati/sestrami, zelo malo. Poleg tega se večina vprašalnikov nanaša na merjenje socialnega omrežja posameznika, zato je bilo potrebno vprašalnike prirediti za merjenje socialne opore med brati/sestrami. Velik izziv pa je predstavljalo tudi združevanje kvalitativnih in kvantitativnih pristopov v raziskovanju ter sama izvedba spletne ankete in spletnega intervjuja.

Ob koncu naloge želim izpostaviti dve pomembni ugotovitvi, do katerih sem prišla v postopku raziskovanja in lahko pripomoreta k boljšemu raziskovanju socialne opore. Prva je pomembnost pri ločevanju v odgovoru »ne« kadar merimo posamezna dejanja socialne opore v določenem odnosu. Na ta način lahko dobimo tudi podatke o potencialni socialni opori v merjenem odnosu. Druga ugotovitev se nanaša na združevanje kvalitativnih in kvantitativnih metod pridobivanja podatkov. V svoji raziskavi sem uporabila zaporedni pojasnjevalni načrt združenih metod, ki ima dve pomanjkljivosti: (a) vsebuje dve različni fazi zbiranja in analize podatkov, pri čemer se druga faza ne oblikuje na podlagi analize prve faze in (b) načrt vsebuje izvedbo samo dveh faz in ne predvideva ponovne izvedbe faz na podlagi analize obeh faz. Za raziskovanje socialne opore znotraj določenega odnosa bi bila zato primernejša uporaba

fleksibilnega online načrta združenih metod, saj vsebuje oblikovanje druge faze na podlagi analize prve faze in omogoča izvedbo 2 ali več ciklov.

Nalogo zaključujem s sklepno mislijo, da brati/sestre predstavljajo pomemben vir opore posameznikom v adolescenci in starejšem obdobju ter pomemben potencialni vir opore v srednjem življenjskem obdobju. Zmanjševanje števila bratov/sester bo tako pomembno vplivalo na zmanjševanje omrežja socialne opore posameznika in na njegovo sestavo v naslednjih desetletjih.

9 LITERATURA

Bučar, Bojko, Zlatko Šabič in Milan Brglez. 2002. *Navodila za pisanje – Seminarske naloge in diplomskega dela, II. Izdaja*. Ljubljana: Fakulteta za družbene vede.

Campbell, Lori D., Ingrid Arnet Connidist in Lorraine Davies. 1999. Sibling Ties in Later Life: A Social Network Analysis. *Journal of Family Issues* 20 (1): 114-148. Dostopno prek: <http://jfi.sagepub.com/cgi/content/abstract/20/1/114> (27. november 2007).

Connidis, Ingrid Arnet in Lori D. Campbell. 1995. Closeness, Confinding, and Contact Among Siblings in Middle and Late Adulthood. *Journal of Family Issues* 16 (6): 722-745. Dostopno prek: <http://jfi.sagepub.com/cgi/content/abstract/16/6/722> (30. november 2007).

Černigoj Sadar, Nevenka. 2004. Delovanje neformalnih socialnih omrežij pri zadovoljevanju potreb družin. V *Omrežja socialne opore prebivalstva Slovenije*, ur. Mojca Novak, 133-141. Ljubljana: Inštitut Republike Slovenije za socialno varstvo.

Dremelj, Polona. 2003. Sorodstvene vezi kot vir socialne opore posameznikov. *Družboslovne razprave* 19 (43): 149-170.

Dremelj, Polona, Tina Kogovšek in Valentina Hlebec. 2004. Omrežja socialne opore prebivalstva Slovenije. V *Omrežja socialne opore prebivalstva Slovenije*, ur. Mojca Novak, 47-60. Ljubljana: Inštitut Republike Slovenije za socialno varstvo.

Dremelj, Polona. 2007. *Vloga družinskih medosebnih odnosov v okoliščinah pozne moderne*. Doktorska disertacija. Ljubljana: FDV.

Finch, Janet. 1989. *Family Obligations and Social Change*. Cambridge: Polity Press.

Haralambos, Michael in Martin Holborn. 2001. *Sociologija, Teme in pogledi*. Ljubljana: Državna založba Slovenije.

Hlebec, Valentina in Tina Kogovšek. 2003. Konceptualizacija socialne opore. *Družboslovne razprave* 19(43): 103-126.

--- 2006. *Merjenje socialnih omrežij*. Ljubljana: Scripta.

Iglič, Hajdeja. 1988. Ego-centrične socialne mreže. *Družboslovne razprave* 5 (6): 82-93.

Johnson, R. Burke in Anthony J. Onwuegbuzie. 2004. Mixed Methods Research: A research Paradigm Whose Time Has Come. *Educational Researcher* 33 (7): 14-26. Dostopno prek: <http://www.ethiopia-ed.net/images/1427963976.pdf> (5. junij 2009).

Kogovšek, Tina, Valentina Hlebec, Polona Dremelj in Anuška Ferligoj. 2003. Omrežja socialne opore Ljubljančanov. *Družboslovne razprave* 19 (43): 183-204.

Lobe, Bojana. 2006a. Združevanje kvalitativnih in kvantitativnih metod – stara praksa v novi preobleki?. *Družboslovne razprave* 22 (53): 55-73.

--- 2006b. Mixing qualitative and quantitative methods in the environment of new information-communication technologies = (Spletanje kvalitativnih in kvantitativnih metod v okolju novih informacijsko-komunikacijskih tehnologij). Doktorska disertacija, Ljubljana.

--- 2008. *Integration of Online Research Methods*. Ljubljana: Fakulteta za družbene vede.

Lu, Pau-Ching. 2007. Sibling Relationships in Adulthood and Old Age. *Current Sociology* 55 (4): 621-637. Dostopno prek: <http://csi.sagepub.com/cgi/content/abstract/55/4/621> (27. november 2007).

Mandič, Srna in Valentina Hlebec. 2005. Socialno omrežje kot okvir upravljanja s kakovostjo življenja in spremembe v Sloveniji med letoma 1987 in 2002. *Družboslovne razprave* 21 (49/50): 263-285.

Milevsky, Avidan. 2005. Compensatory patterns of sibling support in emerging adulthood: Variations in loneliness, self-esteem, depression and life satisfaction. *Journal of social and Personal relationships* 22 (6): 743-755.

Dostopno prek: <http://spr.sagepub.com/cgi/content/abstract/22/6/743> (27. november 2007).

Nagode, Mateja. 2004. Omrežja socialne opore različnih tipov družin in gospodinjstev. V *Omrežja socialne opore prebivalstva Slovenije*, ur. Mojca Novak, 85-96. Ljubljana: Inštitut Republike Slovenije za socialno varstvo.

Rener, Tanja, Mateja Sedmak, Alenka Švab in Mojca Urek. 2006. *Družine in družinsko življenje v Sloveniji*. Koper: Založba Annales.

Riggio, Heidi R.. 2000. Measuring Attitudes toward Adult Sibling Relationships: The Lifespan Sibling Relationship Scale. *Journal of Social and Personal Relationships* 17 (6): 707-728. Dostopno prek: <http://spr.sagepub.com/cgi/content/abstract/17/6/707> (27. november 2007).

Rogelj, T., Mirjana Ule in Valentina Hlebec. 2004. Socialna opora med dijaki glede na njihov individualni položaj v strukturi popolnega omrežja v razredu. *Družboslovne razprave* 20 (45): 13-32.

Sieder, Reinhard. 1998. *Socialna zgodovina družine*. Ljubljana: Studia Humanitatis.

Spitze, Glenna in Katherine Trent. 2006. Gender Differences in Adult Sibling Relations in Two-Child Families. *Journal of Marriage and Family* 68 (49): 977-992. Dostopno prek: <http://web.ebscohost.com.nukweb.nuk.uni-lj.si/ehost/pdf?vid=2&hid=113&sid=46286813-a357-484d-bc2f-6ffcc5c5a8de%40sessionmgr112> (27. december 2007).

Streeter, Calvin L. in Cynthia Franklin. 1992. Defining and Measuring Social Support: Guidelines for Social Work Practitioners. *Research on Social Work Practice* 2 (1): 81-98. Dostopno prek: <http://rsw.sagepub.com/cgi/content/abstract/2/1/81> (8. november 2007).

Švab, Alenka. 2001. *Družina: od modernosti k postmodernosti*. Ljubljana: Znanstveno in publicistično središče.

Thomson Ross, Lisa, Catherine J. Lutz in Brian Lakey. 1999. Perceived Social Support and Attributions for Failed Support. *Personality and Social Psychology Bulletin* 25 (7): 896 - 908. Dostopno prek: <http://psp.sagepub.com/cgi/content/abstract/25/7/896> (30. oktober 2008).

Vaux, Alan. 1988. *Social Support: Theory, Research and Intervention*. New York: Praeger Publishers.

Williams, Philippa, Lesley Barclay in Virginia Schmeid. 2004. Defining Social Support in Context: A Necessary Step in Improving Research, Intervention, and Practice. *Qualitative Health Research* 14 (7): 942-960. Dostopno prek:

<http://qhr.sagepub.com/cgi/content/abstract/14/7/942> (8. november 2007).

10 PRILOGE

Priloga A: Anketni vprašalnik »Socialna opora med brati in sestrami«

Priloga B: Vprašanja za intervju

Priloga C: Grafični prikaz regresijske analize

Priloga Č: Pregled odgovorov v spletnem intervjuju

Priloga A: ANKETNI VPRAŠALNIK: SOCIALNA OPORA MED BRATI IN SESTRAMI

Raba interneta

Za začetek vas prosim, da ogovorite na nekaj vprašanj o rabi interneta!

I1: Najprej me zanima, kako pogosto ste v povprečju uporabljali internet v zadnjih 3 mesecih?

Prosimo, izberite samo eno izmed možnosti:

- vsak dan ali skoraj vsak dan
- vsaj enkrat na teden (vendar ne vsak dan)
- vsaj enkrat na mesec (vendar ne vsak teden)
- manj kot enkrat na mesec
- ne vem

I2: Od kje vse dostopate do interneta?

Prosimo, izberite vse odgovore, ki ustrezajo:

- od doma
- iz službe
- od znancev, prijateljev, sorodnikov
- iz knjižnic
- iz klubov, kiber-kavarn
- iz šole, fakultete
- od drugod

Sedaj pa vas prosim, da odgovorite ali imate brata oziroma sestro?

*** BS.1.: Ali imate brata?**

Prosimo, izberite samo eno izmed možnosti:

- da
- ne

[Odgovorite samo na to vprašanje če ste odgovorili 'da' na vprašanje'BS.1. ']

*** BS.2.: Koliko bratov imate?**

Prosimo, izberite samo eno izmed možnosti:

- 1
- 2
- več kot 2

*** BS.3.: Ali imate sestro?**

Prosimo, izberite *samo eno* izmed možnosti:

- da
- ne

[Odgovorite samo na to vprašanje če ste odgovorili 'da' na vprašanje 'BS.3. ']

*** BS.4.: Koliko sester imate?**

Prosimo, izberite samo eno izmed možnosti:

- 1
- 2
- več kot 2

BRAT/SESTRA (anketiranci so v naslednjem sklopu odgovarjali na vprašanja za brata, starejšega brata, mlajšega brata, najstarejšega brata, najmlajšega brata, sestro, starejšo sestro, mlajšo sestro, najstarejšo sestro oziroma najmlajšo sestro posebej)

Prosim vas, da pomislite na vašega brata in odgovorite na naslednja vprašanja:

B.1.: Zapišite letnico rojstva vašega brata:

Vpišite vaš odgovor:

B.2.: Ali ima brat otroke?

Prosimo, izberite *samo eno* izmed možnosti:

- da
- ne

B.3.: Koliko otrok ima?

Vpišite vaš odgovor:

B.4.: Približno kako daleč od vas prebiva brat, če bi se na primer peljali z avtomobilom?

Prosimo, izberite *samo eno* izmed možnosti:

- stanuje v istem gospodinjstvu / isti hiši
- do 15 minut
- 15 do 30 minut
- 30 do 60 minut
- 60 do 90 minut
- več kot 90 minut

B.5.: Kako pogosto ste bili z bratom v zadnjih 3 mesecih:

Izberite primeren odgovor za vsako trditev:

	Živiva v istem nikoli	Manj	Vsaj enkrat	Vsaj enkrat	Vsaj	Vsak dan
	gospodinjstvu/	pogosto	mesečno	tedensko	nekajkrat	
	isti hiši				tedensko	
v osebne						
stiku						
v stiku po						
fiksne						

telefonu

v stiku po
mobilnem
telefonu

v stiku preko
interneta
(email, msms,
skype,...)

B.6.: Odnos med nekaterimi brati oziroma sestrami lahko opišemo kot zelo slab, med nekaterimi brati oziroma sestrami pa kot odličen. Prosim vas, da opišete kakšen je vaš odnos z bratom na lestvici od 1 do 5, pri čemer 1 pomeni zelo slab in 5 odličen.

Izberite primeren odgovor za vsako trditev.

Najin odnos z bratom je... 1. zelo slab 2. 3. 4. 5. odličen

B.7.: Prosim vas, da skrbno preberete vsako trditev in izberete odgovor, ki za vaš odnos z bratom najbolj drži. Trditve ocenite na lestvici od 1. (sploh ne drži) do 5. (popolnoma drži).

Izberite primeren odgovor za vsako trditev.

	1. sploh ne drži	2.	3.	4.	5. popolnoma drži
Z bratom sem si zelo blizu.					
Brata imam zelo rad/a.					
Bratu popolnoma zaupam.					
Brat je zame zelo pomemben.					
Na brata se popolnoma zanesem.					

B.8.: Prosim vas, da skrbno preberete vsako vprašanje in izberete ustrezen odgovor. Kako pogosto ste v ZADNJEM LETU (to je od lanskih poletnih počitnic, junij 2007)...

Izberite primeren odgovor za vsako trditev.

	Še nikoli nisem šel in tudi ne bi šel	Še nikoli nisem šel, a bi šel	Enkrat v letu	Nekajkrat v letu	Vsaj enkrat mesečno	Vsaj enkrat na teden	Skoraj vsak dan
... skupaj z bratom obiskali kino predstavo, gledališko predstavo, šli skupaj na koncert oziroma							

kakšno drugo kulturno prireditev?

... šli skupaj z bratom na pijačo, kosilo oziroma večerjo?

... šli skupaj z bratom na dopust?

... skupaj z bratom bili na družinskem srečanju?

B.9.: Prosim vas, da skrbno preberete vsako vprašanje in izberete ustrezen odgovor. Kako pogosto ste se v ZADNJEM LETU (to je od lanskih poletnih počitnic, junij 2007)...

Izberite primeren odgovor za vsako trditev.

	Še nikoli se nisem in se tudi ne bi	Še nikoli se nisem, a bi se lahko	Enkrat v letu	Nekajkrat v letu	Vsaj enkrat mesečno	Vsaj enkrat na teden	Skoraj vsak dan
... obrnili na brata, če ste potrebovali nasvet pri nakupu (npr. oblačil, orodja, tehnične opreme, računalnika, avta, stanovanja...)?							
... obrnili na brata, če ste potrebovali nasvet glede vaše zaposlitve?							
... obrnili na brata, če ste potrebovali nasvet pri vzgoji otrok?							

B.10.: Prosim vas, da skrbno preberete vsako vprašanje in izberete ustrezen odgovor. Kako pogosto ste se v ZADNJEM LETU (to je od lanskih poletnih počitnic, junij 2007)...

Izberite primeren odgovor za vsako trditev.

	Še nikoli se nisem in se tudi ne bi	Še nikoli se nisem, a bi se lahko	Enkrat v letu	Nekajkrat v letu	Vsaj enkrat mesečno	Vsaj enkrat na teden	Skoraj vsak dan
... obrnili na brata, če ste se sprli s partnerjem oziroma drugo osebo, ki vam je zelo blizu?							
... obrnili na brata, če							

ste imeli težave na delovnem mestu?

... obrnili na brata, če ste bili malo potrti, žalostni oziroma depresivni?

B.11.: Prosim vas, da skrbno preberete vsako vprašanje in izberete ustrezen odgovor. Kako pogosto ste v ZADNJEM LETU (to je od lanskih poletnih počitnic, junij 2007)...

Izberite primeren odgovor za vsako trditev.

	Še nikoli se nisem in se tudi ne bi	Še nikoli se nisem, a bi se lahko	Enkrat v letu	Nekajkrat v letu	Vsaj enkrat mesečno	Vsaj enkrat na teden	Skoraj vsak dan
... obrnili na brata, če ste potrebovali varstvo za vašega otroka?							
... obrnili na brata, če ste rabili pomoč pri opraviilih v stanovanju/hiši oziroma okolici hiše?							
... obrnili na brata, če ste potrebovali manjšo vsoto denarja (do 250 €)?							

Demografski podatki

D1: Označite vaš spol:

Prosimo, izberite samo eno izmed možnosti:

- ženski
- moški

D2: Zapišite leto vašega rojstva:

Vpišite vaš odgovor:

D3: Kakšna je vaša dokončana izobrazba?

Prosimo, izberite samo eno izmed možnosti:

- osnovna šola in manj
- poklicna šola ali štiriletna srednja šola
- višja šola
- visoka šola
- magisterij

- doktorat

D4: Ali so vaši starši še živi?

Prosimo, izberite samo eno izmed možnosti:

- da, oba
- samo mama
- samo oče
- ne

D5: Ali imate otroke?

Prosimo, izberite samo eno izmed možnosti:

- da
- ne

[Odgovorite samo na to vprašanje če ste odgovorili 'da' na vprašanje 'D5]

D6: Koliko otrok imate?

Vpišite vaš odgovor:

D7: Kdo še živi z vami v gospodinjstvu?

Prosimo, izberite vse odgovore, ki ustrezajo:

- vaši otroci (biološki, posvojeni, partnerjevi)
- vaš partner (partnerka)
- vaši ali partnerjevi starši
- drugi sorodniki
- druge osebe, ki niso sorodniki

D8: Kakšen je kraj kjer živite:

Prosimo, izberite samo eno izmed možnosti:

- večje mesto (center)
- predmestje ali obrobje velikega mesta
- majhno mesto ali kraj
- strnjena podeželska vas
- razpršena podeželska vas

Nadaljnje sodelovanje

SOD: V naslednjih mesecih bom preko elektronske pošte naredila krajše intervjuje. S pomočjo nekaj dodatnih vprašanj želim natančneje raziskati odnose med brati in sestrami. V kolikor bi želeli sodelovati v krajšem intervjuju, vas prosim, da spodaj napišete vaš elektronski naslov. Za sodelovanje se vam že vnaprej zahvaljujem. Podatek, ki mi ga boste dali, je zaupne narave in bo uporabljen izključno za namen izvedbe intervjujev.

Vpišite vaš odgovor:

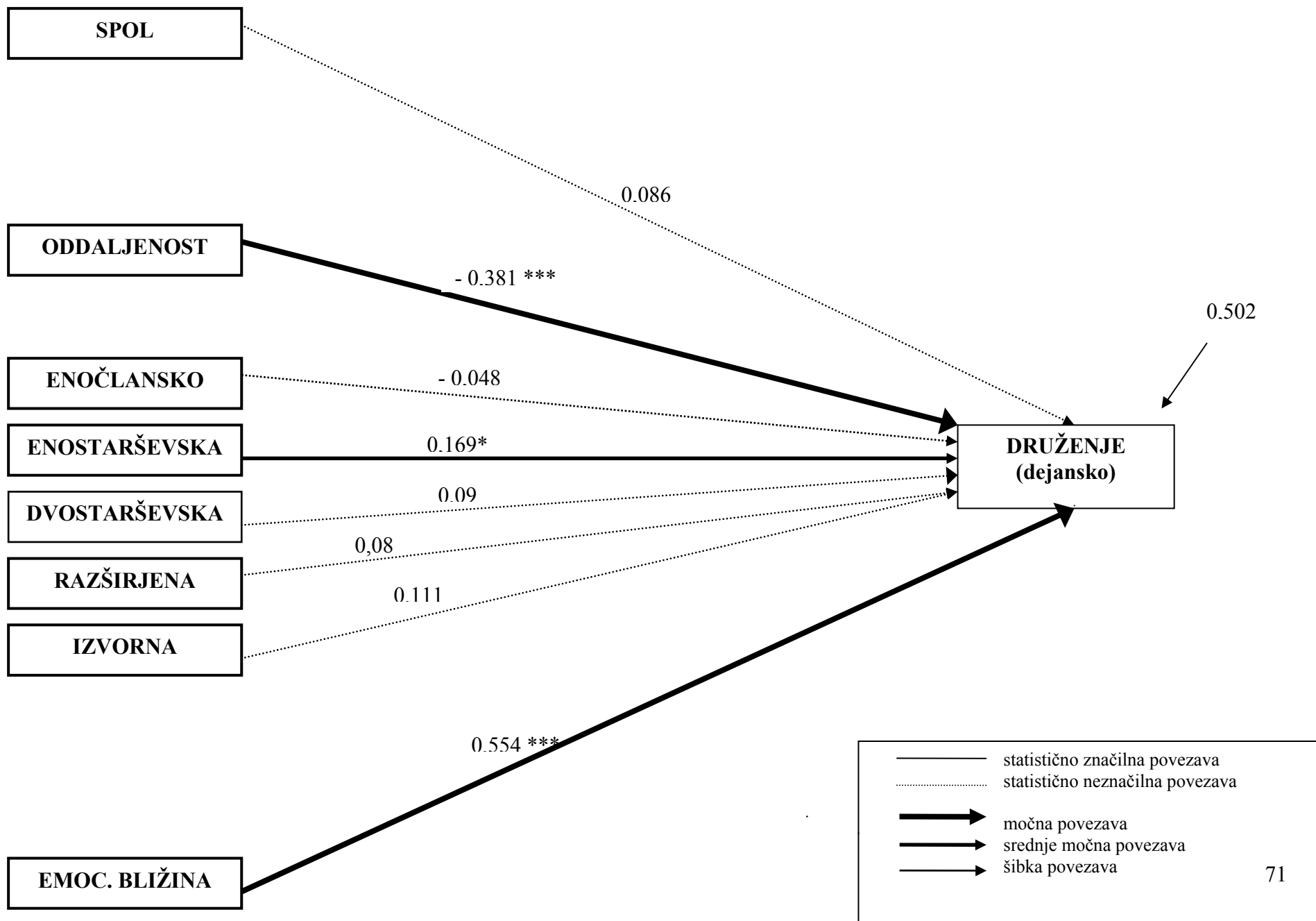
Priloga B: VPRAŠANJA ZA INTERVJU

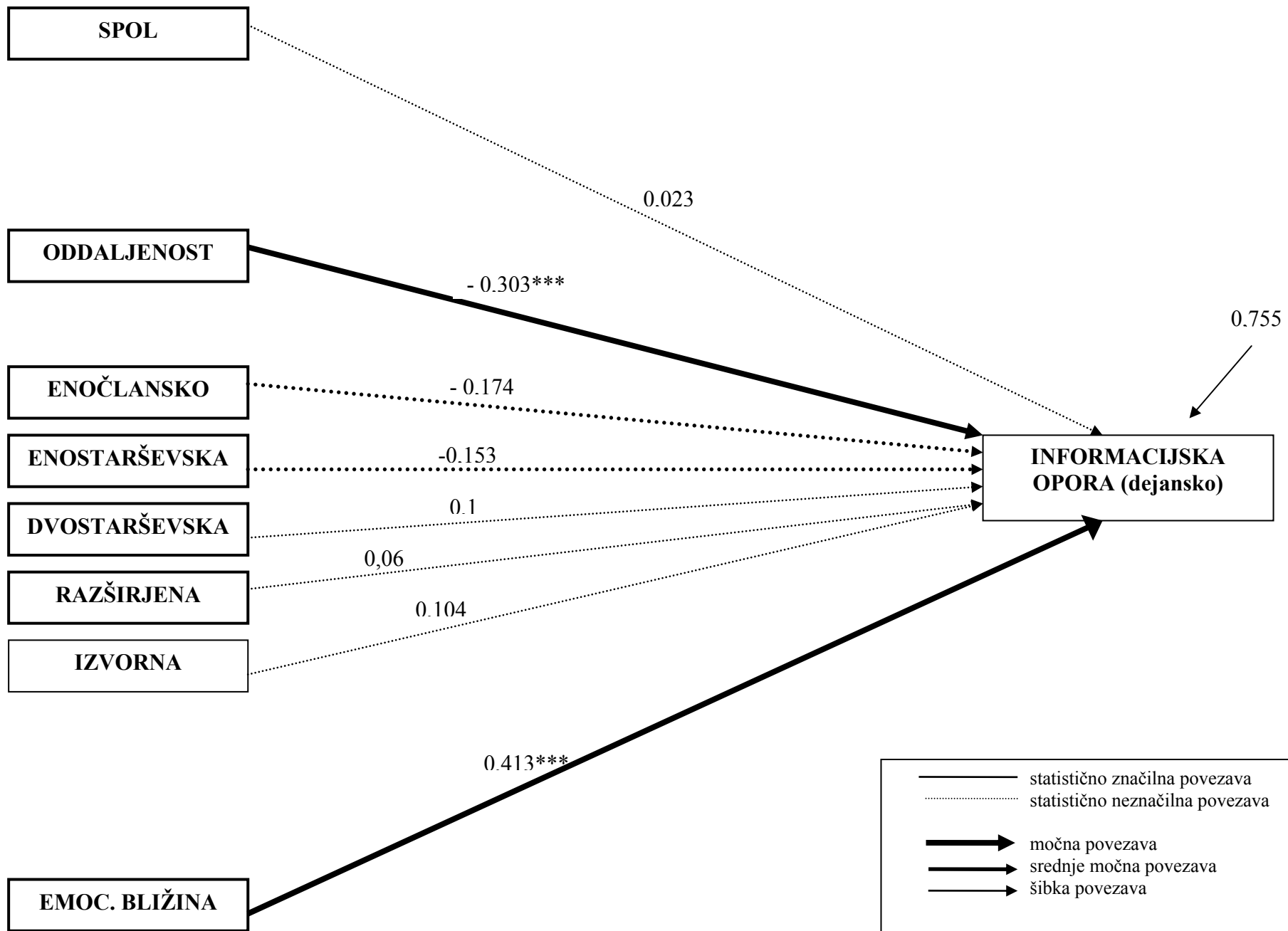
1. " Družina je prvi "pristan", kamor se človek obrne za kakršnokoli pomoč, ki jo potrebuje." Ali se strinjate s to trditvijo? Zakaj?
2. Ali se vaši starši obračajo na svoje brate oziroma sestre, ko potrebujejo kakršnokoli pomoč?
3. Ali mislite, da morate pomagati bratu oziroma sestri samo zato, ker je to vaš brat oziroma sestra? Zakaj?
4. Ali je vzajemnost pomoči ("usluga za uslugo") med vami in vašim bratom oziroma sestro za vas pomembna? Zakaj?

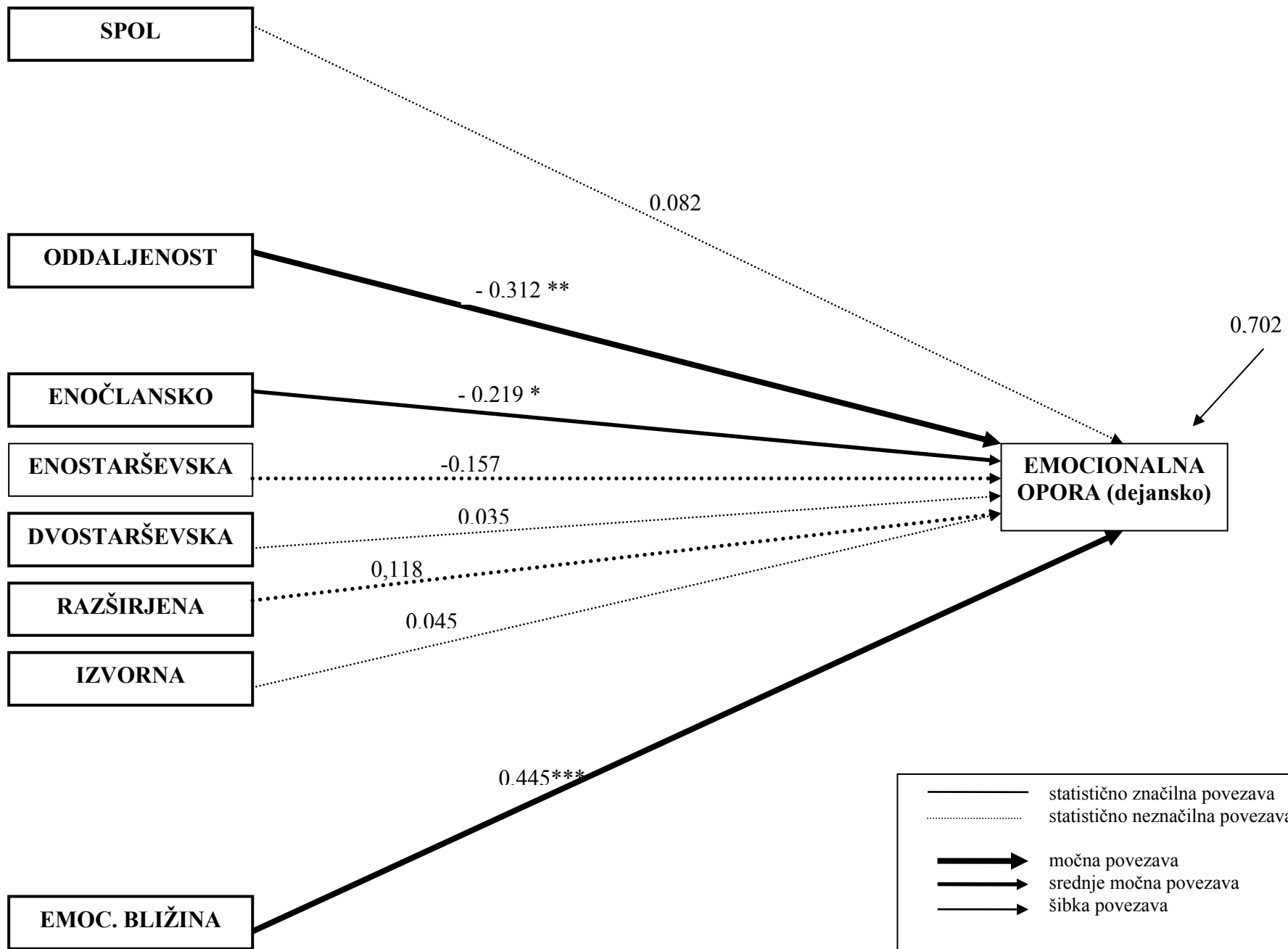
Ker me zanima, na koga se običajno obrnete, ko potrebujete pomoč, vas prosim, da odgovorite na 5 vprašanj. Pri vsakem vprašanju navedite največ 5 oseb (napišite samo začetnice imen in vrsto odnosa - npr. mama, oče, prijatelj, brat, sestra, sosed, sošolec,...), pri čemer upoštevajte vrstni red na koga se najprej obrnete.

5. Včasih si ljudje od drugih sposodijo kakšno stvar, na primer kakšno orodje, ali prosijo za pomoč pri manjših hišnih opravilih. Kdo so ljudje, ki jih običajno prosite za to vrsto pomoči?
6. Včasih ljudje prosijo druge ljudi za nasvet, kadar v njihovem življenju nastopi kakšna večja sprememba, na primer zamenjava službe. kdo so ljudje, ki jih običajno prosite za nasvet, kadar pride do takšne spremembe v vašem življenju?
7. Včasih se ljudje družijo z drugimi ljudmi, na primer se običejejo, gredo skupaj na izlet ali na večerjo in podobno. Kdo so ljudje, s katerimi se običajno družite?
8. Včasih se ljudje o pomembnih osebnih stvareh pogovorijo z drugimi ljudmi, na primer, kadar se sprejo s kom, ki jim je blizu, imajo težave na delovnem mestu in podobno. S kom se običajno pogovarjate o osebnih stvareh, ki so za vas pomembne?
9. Recimo, da bi se znašli v situaciji, ko bi potrebovali večjo vsoto denarja, ki pa je sami trenutno ne bi imeli na razpolago, na primer pet povprečnih mesečnih plač (približno 2.200 €). Na koga bi se obrnili, da vam posodi denar?
10. V svojih odgovorih v anketi ste nekajkrat odgovorili, da se še nikoli niste obrnili na brata in se tudi ne bi in nekajkrat odgovorili, da se še niste obrnili na brata, a bi se lahko. Kako pomemben je za vas občutek, da bi se lahko obrnili na brata, če bi potrebovali pomoč?

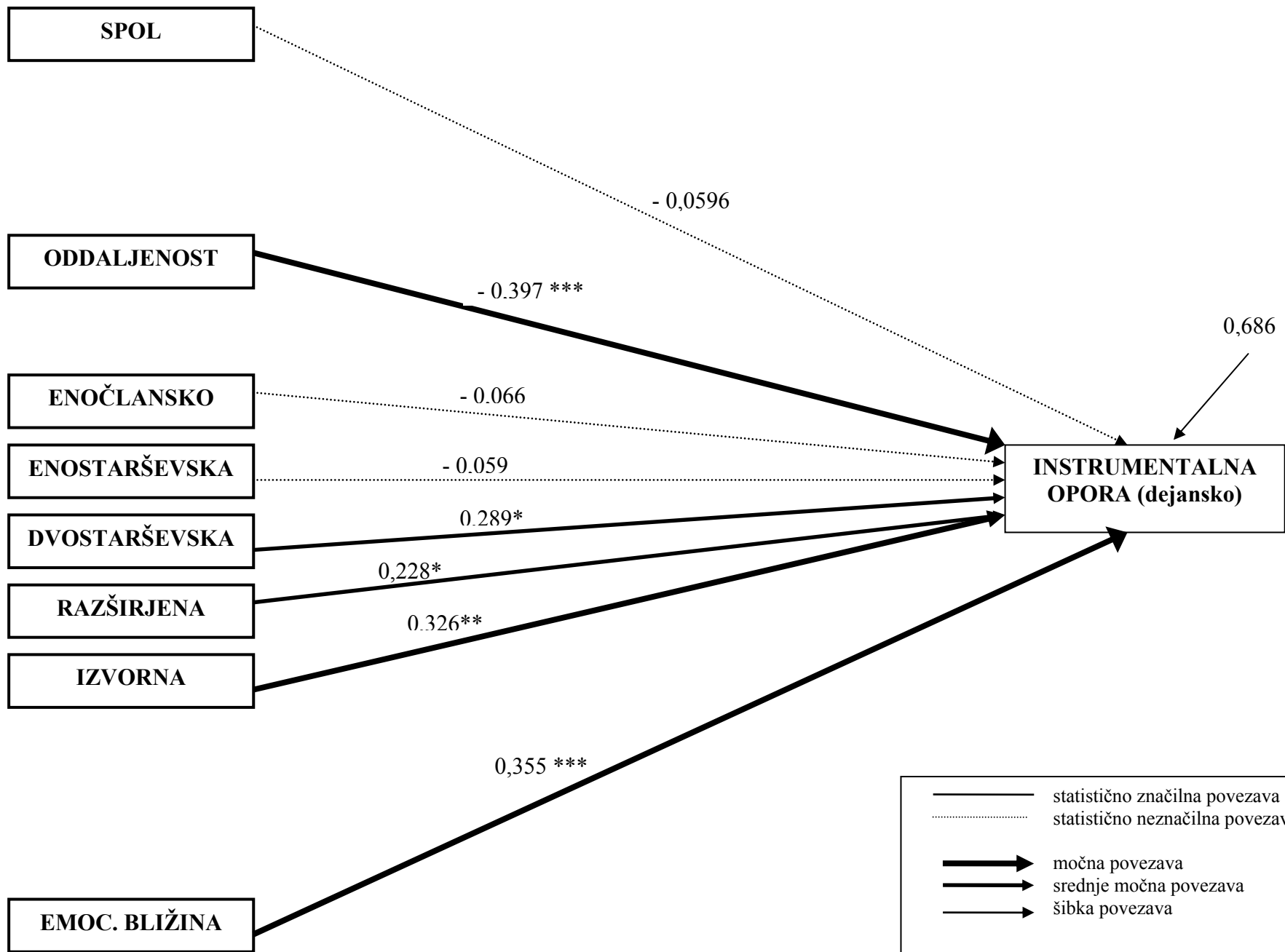
Priloga C: GRAFIČNI PRIKAZ REGRESIJSKE ANALIZE







————— statistično značilna povezava
 statistično neznačilna povezava
 —————> močna povezava
 —————> srednje močna povezava
 —————> šibka povezava



PRILOGA Č: PREGLED ODGOVOROV V SPLETNEM INTERVJUJU

	nanisimi	Lucy	Kaktus.F1	Ales888
Demografski podatki iz ankete: 1. Spol: 2. Starost: 3. Izobrazba: 4. Tip družine: 5. Število bratov: 6. Število sester:	1. moški 2. 39 let 3. dokončana višja šola 4. dvostarševska družina 5. 2 6. 0	1. ženski 2. 37 let 3. doktorat 4. razširjena družina 5. 1 6. 0	1. moški 2. 20 let 3. poklicna šola ali štiriletna srednja šola 4. enočlansko gospodinjstvo 5. 0 6. 3	1. moški 2. 34 let 3. poklicna šola ali štiriletna srednja šola 4. izvorna družina 5. 0 6. 1
1. " Družina je prvi "pristan", kamor se človek obrne za kakršnokoli pomoč, ki jo potrebuje." Ali se strinjate s to trditvijo? Zakaj?	Se strinjam zakaj : mogoče zato ker drugim pač ne zaupamo toliko.	Popolnoma se strinjam da je družina prva tista na katero se obrneš po pomoč, če je le ta potrebna.	Da v večini bi se strinjal s to trditvijo samo, da se za pomoč v družini vedno obračamo ko potrebujemo materialno pomoč za ostale probleme (šola, ljubezen, počutje) za te probleme ponavadi prej izvedo dobri prijatelji.	Res je družina najpomembnejša. S sestro nisva ravno bila vzgojena konzervativno in nismo imeli nekih rednih družinskih obredov, vendar se zadnja leta vse pogosteje obračava na starše, več se tudi pogovarjamo...
2. Ali se vaši starši obračajo na svoje brate oziroma sestre, ko potrebujejo kakršnokoli pomoč?	Nikoli skoraj nimajo stikov in to že vrsto let mama je hodila samo k bratu dokler je bil še živ z sestrama pa se ni razumela. Oče pa mogoče enkrat letno obiše starejšo sestro brata pa ni več videl od mamine smrti njegova mlajša sestra pa je tudi pokojna že nekaj let P.S. mogoče sem se preveč razpisal pač ne vem ali vam zadošča odgovor DA ali NE	Starši MAMA se pa obrača v prvi vrsti na otroke (so odrasli) pa tudi na sestre-brate dokler smo bili še majhni.	Ne rešujejo jih sami s pomočjo nas- otrok.	Moji starši nimajo bratov oz. sester.
3. Ali mislite, da morate pomagati bratu oziroma sestri samo zato, ker je to vaš brat oziroma sestra? Zakaj?	Na kratko pri meni NE Je pa pri ljudeh zakoreninjeno "kaj bodo pa drugi rekli če še svojim ne pomagaš" zato mislim da je to vse skupaj bolj podzavestno	Do neke mere že ,vendar ni to prevladujoče, če ni vzajemnega spoštovanja in radosti potem ne vem kako bi se odločila, je pa tudi stvar značaja kako in kdaj znaš reči ne. Ko je uprašanje	Nikoli nisem pomislil na kaj takega. Dobro vprašanje. Sestram vedno pomagam saj mi to pride iz podzavesti en del življenja smo preživeli skupaj ter se navezali drug na drugega	Na splošno rad pomagam ljudem, sestri oz. družinskim članom pa sploh ni vprašanje. Enostavno storim oz. pomagam kakor lahko.

	jaz osebno mu večkrat pomagam z nasveti čeprav od mame nešteto krat slišim "saj je tvoj brat lahko bi mu pomagal "	socialno zdravstvene smeri ni dvoma o moji pomoči. Dokler je moja pomoč odvisna le od mene in lahko skordiniram pa sploh ni problema pomagat. Seastro in brata imam pač zelo rada.	kaj se pomoči tiče. To se bo povsej verjetnosti spremenilo ko bomo dobili vsak svojo družino.	
4. Ali je vzajemnost pomoči ("usluga za uslugo") med vami in vašim bratom oziroma sestro za vas pomembna? Zakaj?	No pri tem vprašanju pa sem prisiljen vsaj malo demantirati prejšnji odgovor ne glede na se mislim da vsaj v družini ne bi smelo biti usluga za uslugo pač pomagaš če ne drugega za čisto vest je pa tudi res da dandanes nihče ne naredi nič zastonj vedno je nekaj v ozadju saj ne da bi kdo kaj pričakoval je pa na koncu koncev sigurno užaljen če se mu usluga ne vrne	Ma ne vem če je usluga za uslugo gre za neko navezanost in preprosto radost in nekako ne mirim z uslugami. So pa pri meni točno določeno ve ali gre za pomoč ali pa kak drug namig (lenobnost-škrtost)	Ne! Če ponudim pomoč in pomagam v zameno pričakujem le pomoč, ko jo bom potreboval sam!	Vzajemnost obstaja, vendar nikoli nečesa ne storim zgolj za protiuslugo. Vem, da bo slejkoprej situacija obrnjena in mi bo sestra pomagala, če bo le lahko, brez pričakovanj, da dobi nekaj v zameno.
Ker me zanima, na koga se običajno obrnete ko potrebujete pomoč, vas prosim, da odgovorite na 5 vprašanj (vprašanja 5, 6, 7, 8 in 9). Pri vsakem vprašanju navedite največ 5 oseb (napišite samo začetnice imen in vrsto odnosa - npr. mama, oče, prijatelj, brat, sestra, sosed, sošolec,...), pri čemer upoštevajte vrstni red na koga se najprej obrnete.				
5. Včasih si ljudje od drugih sposodijo kakšno stvar, na primer kakšno orodje, ali prosijo za pomoč pri manjših hišnih opravilih. Kdo so ljudje, ki jih običajno prosite za to vrsto pomoči?	1.sosed 2.oče 3. 4. 5.	1.mama 2.M-soseda 3.I-prijateljica 4. 5.	1. M.V. Prijatelj (če si moram sposoditi orodje) 2. D.B. Sestra (za gospodinska opravila) 3.S.B Sestra 4.V.S. Sestra 5.M.P. Mama	običajno prosim kakšnega prijatelje
6. Včasih ljudje prosijo druge	1. delodajalec	1.mož	1. D.B. Sestra (najstarejša)	ker še živim s starši, so

<p>ljudi za nasvet, kadar v njihovem življenju nastopi kakšna večja sprememba, na primer zamenjava službe. kdo so ljudje, ki jih običajno prosite za nasvet, kadar pride do takšne spremembe v vašem življenju?</p>	<p>2. žena 3. 4. 5.</p>	<p>2.hči 3.sestra 4. 5.</p>	<p>2.M. P. Mama 3. Z. B. Oče 4. M.V. Prijatelj 5.</p>	<p>(predvsem mama) dokaj pomemben del mojega življenja in tako med pogovorom pzp. zve pomembne dogodke ki se mi zgodijo npr v službi. z njo se lahko pogovorim skoraj vse</p>
<p>7. včasih se ljudje družijo z drugimi ljudmi, na primer se običejejo, gredo skupaj na izlet ali na večerjo in podobno. Kdo so ljudje. s katerimi se običajno družite?</p>	<p>1.družina 2. 3. 4. 5.</p>	<p>1.odvisno ineteresne dejavnosti šport 2.kultura 3. 4. 5.</p>	<p>1. M.V. Prijatelj 2. D.B. sodelavec 3. M.B sodelavec 4. 5.</p>	<p>po večini so to prijatelji,sosedi, s katerimi se pznamo skoraj celo življenje in večina je brez družinskih obvez, zato se kar precej družimo. Zadnje čase sem pa spznal veliko novih ljudi na raznih koncertih ipd. in tudi to so zelo zanimive izkušnje</p>
<p>8. Včasih se ljudje o pomembnih osebnih stvareh pogovorijo z drugimi ljudmi, na primer, kadar se sprejo s kom, ki jim je blizu, imajo težave na delovnem mestu in podobno. S kom se običajno pogovarjate o osebnih stvareh, ki so za vas pomembne?</p>	<p>1.žena 2. 3. 4. 5.</p>	<p>1.hči 2.sestra 3. 4. 5.</p>	<p>1. M.V Prijatelj 2. M.P Mama 3. D.B Sestra 4. 5.</p>	<p>prijatelji, starši, nekateri sodelavci,</p>
<p>9. Recimo, da bi se znašli v situaciji, ko bi potrebovali večjo vsoto denarja, ki pa je sami trenutno ne bi imeli na razpolago, na primer pet povprečnih mesečnih plač (približno 2.200 €). Na koga bi se obrnili, da vam posodi denar?</p>	<p>1.oče 2. 3. 4. 5.</p>	<p>1.banko-kredit denarja si ne sposojam odpisala bi zadevo ali poiskala drugo pot 2. 3. 4. 5.</p>	<p>1. M.P Mama 2. Z.B. Oče 3. D.B Sestra 4. M. V. Prijatelj 5.</p>	<p>po pravici, nimam nikogar, kogar bi lahko prosil za 2000€ posojila (če bi že res biu konc sveta, bi prosil mojega direktorja :-/)</p>
<p>10. Vprašanje sem prilagodila glede na to koliko bratov/sester ima intervjuvanec. Če ima intervjuvanec samo enega</p>		<p>10. Kot sem prebrala v vaših odgovorih, imate brata in sestro. Predpostavimo, da bi potrebovali pomoč (npr. pri</p>	<p>10. Kot sem iz vaših odgovorov lahko razbrala imate več sester. Predpostavimo, da bi potrebovali pomoč (npr. pri</p>	

brata/sestro, mu vprašanja nisem zastavila.		<p>gospodinjskem opraviilu, nasvet glede službe ali osebnih zadev, manjšo vsoto denarja,...). Koga bi prosili za pomoč, brata ali sestro? Zakaj?</p> <p>Mogoče bi prej povprašala sestro, ker bi gledale nakako bolj iz "ženkega" vidika a tudi brata bi povprašala če mi sestra nebi mogla pomagat</p>	<p>gospodinjskem opraviilu, nasvet glede službe ali osebnih zadev, manjšo vsoto denarja,...). Na katero od sester bi se obrnili in zakaj?</p> <p>Glede nasvetov pa naj bodo to poslovni ali zasebni vedno prvo povprašam najstarejšo sestro. Glede gospodinskih zadev pa na mlajši dve. Zakaj? Nevem starejša sestra ima pač mal več izkušenj glede teh zadev. Zarad gospodinjskih zadev pa na mlajši dve sestri zato ker imata več časa.</p>	
11. Vprašanje sem sestavila za vsakega intervjuvanca posebej, pri čemer sem upoštevala njihove odgovore v spletni anketi na vprašanja B.8, B.9, B.10 in B.11.	<p>11. V svojih odgovorih v anketi ste nekajkrat odgovorili, da se še nikoli niste obrnili na brata in se tudi nebi in nekajkrat odgovorili, da se še niste obrnili na brata, a bi se lahko. Kako pomemben je za vas občutek, da bi se lahko obrnili na brata, če bi potrebovali pomoč?</p> <p>Ja malo težje bo za razložiti res je da se še nikoli nisem odločil da bi poiskal pomoč pri bratu in je tudi malo verjetno da jo bom ampak občutek ki ostaja nekje v podzavesti da imaš nekoga za sabo pomeni zelo veliko mogoče ni ravno prava primerjava ampak to je tako nekako kot denar na banki stoji tam ne dviguješ ga samo imaš pa mirno vest da če pride do</p>	<p>11. V svojih odgovorih v anketi ste večkrat odgovorili, da se še nikoli niste obrnili na brata in se tudi ne bi. Zanima me, kako pomemben je za vas občutek, da bi se lahko obrnili na neko osebo, če bi potrebovali pomoč?</p> <p>V bistvu do sedaj še nisem resno potrebovala njune pomoči. Za kak nasvet, svetovanje ali pa moralno podporo (saj to imam tudi za neko) vrsto pomoči to si pa skušamo večkrat med seboj pomagat. Ma občutek imam da bi se lahko obrnila na niju, vendar s polno odgovornostjo da sem sama vse storila kar sem lahko in njuna pomoč bi bila resnična pomoč ne pa izkoriščanje ali potuha.</p>	<p>11. V svojih odgovorih v anketi ste večkrat odgovorili, da se še nikoli niste obrnili na sestro, a bi se lahko. Kako pomemben je za vas občutek, da bi se lahko obrnili na sestre, če bi potrebovali pomoč?</p> <p>Veliko mi pomeni, da se lahko obrnem nanje ter pri njih poiščem pomoč- vedno so mi pripravljene pomagat. Samo jaz sem nek poseben tip človeka glede določenih stvari rajši ne vidim, da mi kdo pomaga pa naj bo to sestra ali kateri od staršev.</p> <p>Ponavadi mi prej same ponudijo pomoč prej kot za pomoč zaprosim pa še tedaj ko mi je ponujena jo s težavo sprejem</p>	<p>11. V svojih odgovorih v anketi ste večkrat odgovorili, da se še nikoli niste obrnili na sestro, a bi se lahko. Kako pomemben je za vas občutek, da bi se lahko obrnili na sestro, če bi potrebovali pomoč?</p> <p>Zdi se mi precej pomembno, da se oba s sestro zavedama, da se lahko zaneseva drug na drugega, vendar na srečo še ni prišlo do takšne situacije kjer bi dejansko imela le drug drugega za kakšno pomoč.</p>

	česa zelo hudega si preskrbljen	V življenju moramo pač biti polnoodgovorni do nas samih je pa res da pri vsem tem rabiš mal sreče da se prav odločiš pri odločtvah si pa skušamo pomagati.		
--	---------------------------------	--	--	--