

UNIVERZA V LJUBLJANI
FAKULTETA ZA DRUŽBENE VEDE

Miha Antončič

Osebnostne lastnosti slovenskih košarkarskih sodnikov

Diplomsko delo

Ljubljana, 2010

UNIVERZA V LJUBLJANI
FAKULTETA ZA DRUŽBENE VEDE

Miha Antončič

Mentor: izr. prof. dr. Vlado Miheljak
Somentor: doc. dr. Gregor Petrič

Osebnostne lastnosti slovenskih košarkarskih sodnikov

Diplomsko delo

Ljubljana, 2010

Hvala mentorju Vladu Miheljaku ter somentorju Gregorju Petriču
za strokovne nasvete, razumevanje in vso pomoč pri izdelavi diplomskega dela.

Hvala Košarkarski zvezi Slovenije, Združenju košarkarskih sodnikov Slovenije
in vsem slovenskim košarkarskim sodnikom
za dovoljenje in pomoč pri izvedbi ankete.

Hvala ženi in vsej družini
za stalno spodbudo in motivacijo.

Hvala vsem,
ki so na kakršen koli način pripomogli k temu prelomnemu dosežku.

OSEBNOSTNE LASTNOSTI SLOVENSkih KOŠARKARSKIH SODNIKOV

Košarkarsko sojenje od posameznika zahteva številne osebnostne lastnosti, ki pomembno vplivajo na njegovo uspešnost pri tem poklicu. Sodnik se tekom svojega dela srečuje s številnimi zunanjimi pritiski: glasna publika, nezadovoljni trenerji, osebno prizadeti igralci. V nalogi sem na teoretski podlagi opredelil glavne osebnostne lastnosti, ki naj bi jih sodniki imeli, ter na podlagi strukturnih teorij osebnosti opredelil, v katere osebnostne tipe naj bi košarkarski sodniki spadali. Na teoretski podlagi sem oblikoval vprašalnik o osebnostnih tipih in ga posredoval populaciji slovenskih košarkarskih sodnikov. Vrnjene vprašalnike sem analiziral in sodnike uvrstil v ustrezne osebnostne tipe. To diplomsko delo združuje glavne teoretične predpostavke osebnosti košarkarskih sodnikov in predstavlja najaktualnejšo raziskavo te tematike pri nas. Sodniki lahko skozi to nalogo ugotovijo, katere osebnostne lastnosti so pri njih morda manj izrazite in se osredotočijo nanje. Ugotovitve in sprejeti zaključki lahko pomembno koristijo vsem sodniškim organizacijam, ki lahko opazujejo sodnike ter se osredotočijo na tiste, ki se uspešno kosajo z izzivi košarkarskega sojenja in močno izražajo osebnostne lastnosti, izpostavljene v tej nalogi.

Ključne besede: osebnost, osebnostni tipi, psihologija, košarka, sojenje.

PERSONAL CHARACTERISTICS OF SLOVENE BASKETBALL OFFICIALS

Basketball officiating requires several personal characteristics that significantly affect performance in this profession. Officials face number of external pressures in the course of their work: loud crowd, unhappy coaches, personally affected players. On the theoretical basis I have identified main personal characteristics that officials should have and in which personality types according to structural theories of personality the officials fit. I formulated a questionnaire on personality types and forwarded it to Slovenian basketball officials. I analyzed the questionnaires and classified officials in appropriate personality types. This diploma combines main theoretical assumptions about personalities of officials and includes the latest study of this topic in Slovenia. In this diploma officials may discover which personal characteristics have they less developed and focus on in the future. The findings and conclusions may have a significant benefit to all organizations of officials, so that they can observe officials and focus on those who successfully cope with the challenges of officiating and strongly reflect personal qualities highlighted here.

Keywords: personality, personality types, psychology, basketball, officiating.

Kazalo

1	Uvod	7
2	Teoretska podlaga.....	9
2.1	Osebnost	9
2.2	Teorije osebnosti	10
2.2.1	Strukturne teorije	12
2.2.1.1	Hipokrat-Galenov model temperamenta	12
2.2.1.2	Kretschmerjeva konstitucijska tipologija	15
2.2.1.3	Eysenckova teorija osebnosti	16
2.3	Košarka.....	18
2.4	Košarkarsko sojenje.....	19
2.4.1	Osebnostne lastnosti košarkarskih sodnikov	20
2.4.1.1	Slovenija	20
2.4.1.2	Tujina.....	24
2.4.1.3	Sklep	27
3	Empirični del	30
3.1	Hipoteze.....	30
3.2	Metodologija in izvedba raziskave	32
3.2.1	Vprašalnik.....	32
3.2.2	Anketiranje	34
3.2.3	Populacija	34
3.3	Analiza rezultatov	35
3.3.1	Odziv populacije.....	36
3.3.2	Preverjanje hipotez	38
4	Zaključek	47
5	Literatura	49
6	Priloge.....	51
	Priloga A: Anketni vprašalnik o osebnostnih lastnostih košarkarskih sodnikov.....	51
	Priloga B: Izpis analize iz programa SPSS.....	54

Kazalo tabel

Tabela 2.1: Pregled osebnostnih teorij	11
Tabela 2.2: Hipokrat-Galenova tipologija temperamentov	13
Tabela 2.3: Musekove značilnosti Hipokrat-Galenove tipologije temperamentov z osnovnimi prvinami	13
Tabela 2.4: Sangvinik	14
Tabela 2.5: Melanholik	14
Tabela 2.6: Kolerik	14
Tabela 2.7: Flegmatik	15
Tabela 2.8: Povezave med konstitucijo in temperamentom po Kretschmerju	16
Tabela 3.1: Sodniki po listah v sezoni 2009/2010	35
Tabela 3.2: Sodniki po spolu v sezoni 2009/2010	35
Tabela 3.3: Analiza vrnjenih vprašalnikov po sodniških listah	36
Tabela 3.4: Analiza vrnjenih vprašalnikov po spolu	37
Tabela 3.5: Razporeditev anketirancev po tipih temperamenta	38
Tabela 3.6: Razporeditev kazalnika ekstravertnosti, število anketirancev z deleži	41
Tabela 3.7: Razporeditev kazalnika čustvene stabilnosti, število anketirancev z deleži ..	42
Tabela 3.8: Razporeditev kazalnika psihoticističnosti, število anketirancev z deleži	43
Tabela 3.9: Anova – razlika povprečij med skupinami spremenljivk	44
Tabela 3.10: Statistično značilne ugotovljene neenakosti aritmetičnih sredin z manj kot 5% tveganjem za napako	45

Kazalo grafov

Graf 3.1: Razporeditev vrnjenih vprašalnikov po sodniških listah	37
Graf 3.2: Razporeditev vrnjenih vprašalnikov po spolu	37
Graf 3.3: Razporeditev anketirancev po konstituciji	39
Graf 3.4: Razporeditev kazalnika ekstravertnosti in število anketirancev	40
Graf 3.5: Razporeditev kazalnika čustvene stabilnosti in število anketirancev	42
Graf 3.6: Razporeditev kazalnika psihoticističnosti in število anketirancev	43

1 Uvod

Šport je najpomembnejša postranska stvar na svetu. Besedna zveza 'najpomembnejša postranska stvar na svetu' ponavadi pritiče nogometu, vendar bom v okviru tega diplomskega dela pogosteje omenjal košarko.

Košarka je šport, ki v zadnjem času močno pridobiva na priljubljenosti. To je posledica enostavnosti in razumljivosti pravil, atraktivnosti, dostopnosti ter uspehov v zadnjem obdobju. Večja priljubljenost pomeni tudi večje število akterjev, ki se v sam šport vključujejo in s seboj prinašajo svoje želje in interese. V košarki, kot tudi v vseh drugih športih, so akterji naslednji: igralci, trenerji, gledalci in sodniki. Štiri skupine akterjev bi lahko ločili na dva dela. Na eni strani so igralci, trenerji in gledalci, ki delujejo v svojo korist oziroma v korist svoje ekipe. Na drugi strani so sodniki, ki so podvrženi pritiskom prej omenjenih.

Iz lastnih izkušenj lahko povem, da smo sodniki na tekmi v zelo specifični situaciji; situaciji, ki jo težko najdeš kjerkoli drugje. Prva specifika je v dojemanju pomembnosti dogodka. Za igralce in trenerje košarka predstavlja zaposlitev, od športa je odvisen njihov osebni dohodek oziroma zaposlitev. V redkih primerih lahko njihova zaposlitev zavisi celo od posamezne, ključne tekme. Sojenje je skoraj za vse sodnike konjiček, pristočasna dejavnost, ki prinaša dodaten zaslužek in v kateri uživamo. Igralci in trenerji so torej pod veliko večjim pritiskom kot sodniki, vendar ta pritisk sodniki pogosto čutimo in smo mu izpostavljeni.

Druga specifika sodniškega poklica je v vplivu vsake odločitve. Vsak prekršek ali napaka, ki jo sodnik dosodi, postavlja eno ekipo v prednost in drugo v slabši položaj. Če ponazorim s primerom: ko gre igralec v prodor pod koš, ga tam čakata dva igralca nasprotne ekipe. Igralec se med prodorom nekoliko zaplete, hkrati pa tudi pride do kontakta obrambnih igralcev nad napadalcem. V takšni situaciji je od sodnikove odločitve odvisno, kateri ekipi bo dal prednost. Ali bo dosodil prekršek napadalca in žogo dodelil obrambni ekipi, ali se bo odločil za napako obrambe in dosodil v korist napadalca. Posledice so lahko številne, odvisno od reakcije vpletenih. Najbolj merljive so v številu doseženih košev: če sodi v korist obrambe, napadalec ne doseže koša in v

kolikor nasprotna ekipa nato doseže koš je razlika 4 ali celo 5 točk. Takšna razlika na napetih tekmah že lahko odloči zmagovalca.

Tretja specifika sodniškega poklica so gledalci. Če je s strani igralcev in trenerjev pritisk logičen in pričakovan, so gledalci tisti, ki lahko sodnika presenetijo. Število gledalcev je ponavadi večje in prav vsak ima svojo ekipo, ki jo podpira. V praksi to pomeni, da sodnika ob eni odločitvi ne mara ena polovica tribune, ob drugi odločitvi pa je nezadovoljna druga polovica. Nezadovoljstvo lahko gledalci izražajo na več načinov, ponavadi izberejo zmerjanje in žaljenje. Sodniki kot vsi ostali ljudje nismo imuni na takšno obnašanje, vendar moramo zaradi narave sodniške vloge vsaj navzven ostati neprizadeti in brez spremembe v kriteriju in odločitvah nadaljevati z delom. Če zopet povem iz lastnih izkušenj, biti dežurni, glavni in edini krivec za vse, kar se slabega godi katerikoli od ekip, ni enostavna naloga.

Ko sem se znova in znova znašel v takšnih situacijah, sem začel razmišljati, kaj mi je tega treba. Zakaj se iz tedna v teden, iz tekme v tekmo postavljam v milost in nemilost vsem, ki so mnenja, da se jim godi krivica. Pogovarjal sem se z drugimi sodniki in ugotovil, da vsi razmišljamo podobno, vendar iz veselja in ljubezni do športa vztrajamo. V literaturi, ki sem jo zaradi sodniškega izpopolnjevanja študiral, sem opazil poudarek na določenih osebnostnih lastnostih, ki naj bi jih sodnik imel. To je vzbudilo moje zanimanje v tolikšni meri, da sem se odločil te osebnostne lastnosti podrobneje raziskati, jih povezati s strukturnimi teorijami osebnosti in to povezanost tudi empirično preveriti na populaciji slovenskih košarkarskih sodnikov.

Ugotoviti želim, ali lahko košarkarske sodnike uvrstimo v točno določen tip osebnosti. To bi pomagalo sodniškim organizacijam pri izbiri novih sodnikov in izbiri sodnikov za napredovanje. V končni fazi bi tako taktično in ciljno usmerjeno delo pomenilo dvig kakovosti košarkarskega sojenja, v nadaljevanju tudi dvig kvalitete košarkarske igre v Sloveniji in nasploh. Prvi, začetni korak lahko naredi prav to diplomsko delo.

2 Teoretska podlaga

Opredelitev vseh pojmov, ki so za to diplomsko delo relevantni in jih je za veljavno razumevanje začetnih izhodišč potrebno poznati, je ključnega pomena. V središču obravnave bosta zagotovo osebnost in športno (košarkarsko) sojenje. Osebnost z vidika pomembnosti in vpliva na človekovo obnašanje in razmišljanje, sojenje pa z vidika specifičnih situacij, s katerimi se sodniki srečujemo in zahtevajo določene reakcije. Dodal bom tudi nekaj osnovnih informacij o košarki, saj bo empirični del v nadaljevanju temeljil izključno na košarkarskih sodnikih.

2.1 Osebnost

Človekova osebnost je že dolgo časa predmet takšnih in drugačnih znanstvenih raziskav. Privlačno na osebnosti je predvsem to, da neposredno ni vidna in dosegljiva ter da močno vpliva na našo zunanost. V tem diplomskem delu bo osebnost raziskovana posredno, preko osebnostnih lastnosti, ki naj bi bile značilne za košarkarske sodnike.

O osebnosti je v preteklosti pisalo več različnih avtorjev. Na tem področju je pri nas najbolj priznan Janek Musek, ki je skupaj z Vidom Pečjakom osebnost definiral tako: »Osebnost je celota duševnih, vedenjskih in telesnih značilnosti, po katerih se posameznik razlikuje od drugih« (Musek in Pečjak 2001, 190). Ta definicija osebnosti je zelo splošna in v praksi pomeni, da osebnost sestavljajo posameznikovo razmišljanje, obnašanje in zunanost (posebno telesna).

Podobno je osebnost definiral tudi Eysenck: »bolj ali manj trajna organiziranost značaja, temperamenta, sposobnosti in telesnih značilnosti posameznika, ki določa njegovo značilno prilagajanje okolju« (Eysenck v Kompare in drugi 2002, 221). Tudi od tukaj je razvidno, da je osebnost neenaka in neponovljiva.

Če definiciji Eysencka in Museka primerjamo, lahko vidimo, da sta oba uporabila izraz telesne značilnosti, nato pa z različnimi izrazi opredelila še dve dimenziji osebnosti: človekov razum (Musek – duševne značilnosti, Eysenck – sposobnost) in človekovo obnašanje (Musek – vedenjske značilnosti, Eysenck – temperament).

Tudi po Museku temperament »zajema predvsem značilne načine obnašanja in čustvovanja. Silovitost, živahnost hladnokrvnost so primeri temperamentnih lastnosti« (Musek 1999, 138). Sposobnost iz Eysenckove definicije osebnosti »zajema tiste lastnosti, ki najbolj bistveno vplivajo na naše dosežke in na uspešnost pri reševanju nalog in problemov« (Musek 1999, 139). Vzporednice obeh definicij osebnosti iz prejšnjega odstavka so torej pravilne.

Eysenck je v svoji definiciji uporabil tudi izraz značaj, pri katerem gre bolj za vsebino vedenja. Je bolj odvisen od vplivov okolja, nanj močno vpliva tudi vzgoja, prek nje pa tudi družbene in kulturne norme. Značajske lastnosti pogosto ocenjujemo z moralnega in etičnega vidika in jih pogosto povezujemo s posameznikovo voljo in motivacijo (Musek 1999, 138-139).

Musek in Eysenck sta torej osebnost definirala na zelo podoben način, zaobjela sta popolnoma enake človeške dimenzije. Na podlagi njunih definicij lahko sklepamo naslednje: človekova osebnost je sestavljena iz treh osnovnih dimenzij (duševne, vedenjske, telesne) in ne obstajata dva posameznika, ki bi v katerem koli trenutku imela identične vse tri dimenzije. Lahko sklepamo, da je posameznikova osebnost nekaj posebnega, nenavadnega, izjemnega, česar ne najdemo nikjer drugje.

2.2 Teorije osebnosti

»Teorija osebnosti je znanstvena razlaga, ki skuša povezati spoznanja o osebnosti v celovit in koherenten (neprotisloven) sistem« (Kompore in drugi 2002, 222).

»Teorij, ki skušajo razumeti človeka kot celoto, je v psihologiji veliko. Tako je vsaka pomembnejša smer ali šola (psihoanaliza, behaviorizem, humanistična psihologija,

kognitivna psihologija) izoblikovala tudi različne teorije osebnosti« (Kompore in drugi 2002, 222).

»Teorije osebnosti lahko razlikujemo glede na to, kje iščejo izvor osebnosti oz. kako pojasnjujejo človekovo doživljanje in vedenje« (Kompore in drugi 2002, 223).

Musek je osebnostne teorije razdelil v 7 večjih skupin (Tabela 2.1):

Tabela 2.1: Pregled osebnostnih teorij

1. Strukturne (dispozicijske) teorije	Osebnost sestavljajo dispozicije, ki se izražajo v osebnostnih tipih, potezah in dimenzijah. Posameznikovo osebnost najbolj opišemo s strukturnimi lastnostmi (lastnostmi temperamenta, značaja, sposobnosti in konstitucije): npr. introvertnost, čustvena stabilnost, agresivnost, poštenost...
2. Funkcionalne teorije	Osebnost se oblikuje na podlagi psihofizičnih funkcij in njihove koristnosti. Temeljno gibalno razvoja človeške vrste in razvoja posameznika je prilagajanje. Pri tem se razvijajo sposobnosti in spretnosti, ki omogočajo uspeh (motorične spretnosti, inteligentnost, ustvarjalnost...).
3. Psihoanalitične teorije	Temeljno gibalno osebnosti so (na)goni, zlasti spolnost in agresivnost. Pod nasprotnim pritiskom nagonov in okolja se oblikujejo strukture posameznikove osebnosti (ono, jaz in nadjaz), ki se razvijajo skozi razvojne faze (oralno, analno, falično, /latenčno/ in genitalno).
4. Vedenjske teorije	Temeljni vir osebnosti so zunanji dražljaji. Osebnost lahko pojmuje kot vedenjski sistem, ki se oblikuje s pomočjo spreg dražljaj – odziv. Osebnost se v celoti oblikuje s pomočjo pogojevanja in drugih oblik učenja.
5. Socialne teorije	Glavni vir osebnosti so socialni vplivi (socialni dražljaji in situacije). Osebnost se v največji meri oblikuje pod vplivom delovanja socialnih agensov: staršev, šolskega okolja, vrstnikov, sodelavcev, prijateljev, medijev... Prek njihovega vpliva sprejema posameznik prevladujoče kulturne vzorce in norme. Osebnost je rezultat socialni pobud.
6. Humanistične (fenomenološke in eksistencialne) teorije	Za človekovo osebnost je značilno in bistveno uresničevanje potencialov in talentov, ki presegajo zgolj nagonsko in odzivno dejavnost (samoaktualizacija). Ti potenciali zajemajo zlasti možnost svobodnega in odgovornega odločanja, ustvarjanja, ljubezni in iskanja življenjskega smisla. Doživljanje v svoji pomenski perspektivi, dostojanstvo in vrednote so pomembnejše od prilagajanja. Človek je bitje svobode in odgovornosti.
7. Kognitivne teorije	Za človeka je bistveno, da tvori modele (predstave, sheme) o sebi, drugih in o svetu (stvarnosti) in se v življenju ravna po teh modelih. Človek je bitje, ki ocenjuje in interpretira informacije. Svojo stvarnost si gradimo, konstruiramo, odzivamo se na stvari, kot jih vidimo, ne na objektivno in neodvisno stvarnost.

Vir: Musek (1996, 6-7).

V diplomski bom preiskoval osebnostne lastnosti posameznika, to so t.i. strukturne lastnosti, zato bom nekoliko več pozornosti namenil strukturnim teorijam.

2.2.1 Strukturne teorije

Zelo veliko raziskovalcev osebnosti je usmerjalo svojo pozornost predvsem na strukturne dejavnike osebnosti. Na osebnost gledajo kot na strukturo, ki jo tvorijo osebnostne enote – osebnostne lastnosti in odnosi med temi enotami. Poudarek teh teorij je torej na ugotavljanju osebnostne strukture in proučevanju njenih vzorčnih dejavnikov. Izhajajo iz prepričanja, da so temeljne enote osebnosti odnose lastnosti: te tvorijo osebnost in usmerjajo naše obnašanje (Musek 1999, 135).

Strukturne teorije je ena od skupin osebnostnih teorij, ki je obči javnosti zelo dobro znana. To je predvsem posledica priljubljenega Hipokrat-Galenovega modela temperamenta. Poleg tega obstajata še dve pomembnejši teoriji, in sicer Kretschmerjeva konstitucijska tipologija in Eysenckova teorija osebnostnih potez in dimenzij.

2.2.1.1 Hipokrat-Galenov model temperamenta

Hipokrat je že pred našim štetjem (okoli 400 let p.n.š.) poskušal pojasniti razlike v osebnostnih lastnostih, ki so prisotne med ljudmi. To mu je uspelo tako, da je ljudi razvrstil v 4 osnovne tipe temperamenta. Temperament v latinščini pomeni pravo razmerje telesnih sokov, za Hipokrata so to bili kri, žolč, sluz in vranični sok. Hipokrat je menil, da je človekovo ravnanje uravnoteženo, če so taki tudi telesni sokovi v posameznikovem telesu. Vendar če kateri od sokov prevladuje, se to kaže na človekovem vedenju. Na tej podlagi je Hipokrat ljudi razvrstil v štiri tipe temperamenta: kolerik, sangvinik, flegmatik in melanholik. Hipokratov nauk je kasneje dopolnil Galen (Kompore in drugi 2002, 228). Kratek pregled lastnosti temperamentov je v tabeli 2.2.

Tabela 2.2: Hipokrat-Galenova tipologija temperamentov

Telesni sok	Tip temperamenta	Človekove značilnosti
Žolč (gr. Khole)	Kolerik	Razdražljiv, neobvladljiv, silovit
Kri (lat. Sanguis)	Sangvinik	Energičen, živahen, optimističen, lahkoten
Sluz (gr. Phlegma)	Flegmatik	Počasen, neodziven, miren, hladnokrven
Črni žolč ali vranični sok (gr. Melania khole)	Melanholik	Depresiven, potlačen, pesimističen

Vir: Kompare in drugi (2002, 229).

Musek je tipom temperamenta pripisal značilnosti iz tabele 2.3. Tabela je kombinacija dveh Musekovih tabel. Tabeli iz knjige letnika 2001, ki opisuje značilnosti različnih tipov, sem dodal del tabele iz njegove dve leti starejše knjige, kjer je vsakemu tipu dodal osnovne prvine iz antične 'Velike' Grčije, kot jih je definiral Empedokles. Te prvine naj bi dodatno ponazarjale naravnost delitve osebnosti na različne tipe.

Tabela 2.3: Musekove značilnosti Hipokrat-Galenove tipologije temperamentov z osnovnimi prvinami

Tipološke kategorije	Kratek opis tipov	Osnovna prvina
Kolerični tip	Silovitost, razburljivost, naglost, aktivnost, prepirljivost, nezadovoljstvo	Ogenj
Sangvinični tip	Lahkotnost, živahnost, odzivnost, vedrina, podjetnost, spremenljivost	Zrak
Flegmatični tip	Neodzivnost, mirnost, hladnokrvnost, počasnost, stabilnost	Voda
Melanholični tip	Počasno, a globoko doživljanje, pesimizem, zavrtost, depresivnost	Prst

Vir: Musek in Pečjak (2001, 204) in Musek (1999, 142).

Florence in Marita Littauer sta v knjigi Osebnostna sestavljanica še podrobneje navedli značilnosti različnih tipov temperamenta. Knjiga je prvenstveno namenjena uporabi v praktične namene v podjetjih, za izboljšanje delovne klime in uspešnosti ipd. Značilnosti različnih tipov so tako v tabelah 2.4, 2.5, 2.6 in 2.7 opisane predvsem iz praktičnega vidika, kar bo v nadaljevanju naloge, ko bom praktično opisoval delo košarkarskih sodnikov, zelo koristno.

Tabela 2.4: Sangvinik

Močne strani	Slabosti
<ul style="list-style-type: none"> • Rad ima ljudi • Hitro se spoprijatelji • Razburljiv • Hitro si najde službo • Smisel za humor • Očara ljudi • Ustvarjalen • Uspeva v aktivnostih • Dober prodajalec • Privlačen pripovedovalec zgodb 	<ul style="list-style-type: none"> • Motiviran s čustvi • Ne mara urnikov • Ne zna reči 'ne' • Išče opravičila • Hitro se zdolgočasi • Je brez občutka za čas • Preveč se razburja • Lahko ga je zmotiti • Pomanjkanje ciljne točke • Preveč govori

Vir: Littauer F. in Littauer M. (1999, 59).

Tabela 2.5: Melanholik

Močne strani	Slabosti
<ul style="list-style-type: none"> • Dobro dela sam • Načrtovalec • Dober s številkami • Rad ima lestvice in grafe • Organiziran • Ceni tišino • Natančen • Analitičen • Pošten • Rad ima lepoto 	<ul style="list-style-type: none"> • Lahko pade v depresijo • Pomanjkanje spontanosti • Naivno idealističen • Ekstremno varčen • Ne dela dobro pod pritiskom • Pretirano perfekcionističen • Potrebuje veliko časa • Težko ga je zadovoljiti

Vir: Littauer F. in Littauer M. (1999, 67).

Tabela 2.6: Kolerik

Močne strani	Slabosti
<ul style="list-style-type: none"> • Neustrašen aktivist • Rešuje probleme • Odločen • Rad ima izzive • Rojeni vodja • Hiter organizator • Orientiran na proizvodnjo • Odlikuje se v krizi • Samoobvladan • Običajno ima prav 	<ul style="list-style-type: none"> • Majhna potreba po prijateljih • Vztraja pri svojem prepričanju • Preveč samozavesten • Ne zna se sprostiti • Deloholik • Pričakuje popolno vdanost • Živčen • Nasilno se polašča avtoritete • Neemocionalen • Aroganten • Manipulira z drugimi • Ne zna reči 'žal mi je' • Boji se, da bi izgubil nadzor

Vir: Littauer F. in Littauer M. (1999, 75).

Tabela 2.7: Flegmatik

Močne strani	Slabosti
<ul style="list-style-type: none"> • Miren • Dodaja ravnotežje • Duhovit • Obvladan • Obziren • Zanesljiv • Pomirja • Zna predati naloge drugim • Vztrajen • Dober poslušalec • Učinkovit motivator • Dosleden • Ima zelo malo sovražnikov • Dober administrator • Prijeten 	<ul style="list-style-type: none"> • Trmast • V nič se ne zapleta • Odlša • Ni navdušen • Teško ga je premakniti • Preveč miren • Brezskrben • Manjka mu pobude • Ne mara sprememb • Sovraži konflikte

Vir: Littauer F. in Littauer M. (1999, 85).

Glede na opisane značilnosti predvidevam, da bo večina košarkarskih sodnikov spadala v enega od štirih temperamentnih tipov. Kateri tip naj bi to bil, bom opredelil v poglavju o lastnostih košarkarskih sodnikov.

2.2.1.2 Kretschmerjeva konstitucijska tipologija

Kretschmer se je v svoji tipologiji osredotočil na posameznikovo konstitucijo, torej na posameznikovo telesno zgradbo. Pri tem je mislil predvsem na vrojene in razmeroma trajnejše telesne značilnosti. Ernst Kretschmer je kot psihiater opazil, da se nekatera duševna obolenja pogosteje pojavljajo pri osebah z značilno konstitucijo. Menil je, da se pri različnih tipih konstitucije pojavljajo značilne lastnosti temperamenta. Definiral je 3 tipe konstitucije: astenično, piknično in atletsko (Musek in Pečjak 2001, 205-206).

Lastnosti posameznih konstitucij in povezave s posameznim temperamentom so navedene v tabeli 2.8.

Tabela 2.8: Povezave med konstitucijo in temperamentom po Kretschmerju

Konstitucija		Temperament	
Astenični	(rast v dolžino, vitkost, nežnost)	Shizotimni	(introvertnost, idealizem, asketstvo)
Piknični	(rast v širino, okroglost, kratki udi)	Ciklotimni	(ekstravertnost, realizem, hedonizem)
Atletski	(razvito mišičje, robustnost)	Viskozni	(trdota, energičnost, neobčutljivost)

Vir: Musek in Pečjak (2001, 206).

»Raziskave so pokazale, da so Kretschmerjeve ideje le delno utemeljene. Med tipi telesne zgradbe in lastnostmi temperameta najdemo povezave, ki ustrezajo Kretschmerjevim domnevam. A te povezave (korelacije) so le zmerne, veljajo v povprečju, nikakor pa ne za vse ljudi« (Musek in Pečjak 2001, 206).

Glede na vsebino konstitucijske tipologije predvidevam, da bo večina košarkarskih sodnikov spadala v enega od treh konstitucijskih tipov. Kateri tip naj bi to bil, bom opredelil v poglavju o lastnostih košarkarskih sodnikov.

2.2.1.3 Eysenckova teorija osebnosti

Eysenck je v sredini 20. stoletja domneval, da so na vrhu hierarhije vedenjskih in osebnostnih značilnosti samo najbolj splošne in temeljne dimenzije osebnosti. Čeprav je na začetku odkril dva obsežna in enako močna faktorja, ki sta pojasnjevala največji del razlik in bila neodvisna drug od drugega, je ostalo še precej postavk, ki niso spadale v nobenega od teh dveh faktorjev. Kasneje je izločil še tretji faktor, neodvisen od prvih dveh, in na teh treh temeljnih bipolarnih osebnostnih dimenzijah je zasnoval svojo teorijo (Musek 1999, 178).

1. osebnostna dimenzija: introvertnost – ekstravertnost

»Sestavljajo jo poteze kot so aktivnost (živahnost), družabnost (zgovornost), impulzivnost, nagnjenost k tveganju, čustvena izraznost (te so višje pri ekstravertnih osebah in nižje pri introvertnih), nagnjenost k razmišljanju in čut odgovornosti (ti sta višji pri introvertnih osebnostih in nižji pri ekstravertnih osebah)« (Musek 1999, 178).

Ta dimenzija je skoraj identična teoriji Carla Junga, ki je opisal ekstravertni in introvertni tip osebnosti. Jung je tipa utemeljil na podlagi usmerjanja psihične energije. Pri tem se introvertirane osebe usmerjajo navznoter, so obotavljive, pomišljujejo in so v defenzivi, ekstravertne pa so navzven usmerjene, uslužne, odprte in pripravne ter se zlahka znajdejo v vsaki situaciji (Kompore in drugi 2002, 243).

2. osebnostna dimenzija: čustvena stabilnost (nenevroticizem) – čustvena labilnost (nevroticizem)

Za čustveno stabilne osebe je značilna uravnoteženost, mirnost, dobro razpoloženje, obvladanost, hladnokrvnost, samozaupanje, gotovost in osredotočenost, za labilne osebe pa zaskrbljenost, tesnoba, napetost, nesproščena, nerazpoložena, razdražljivost, občutja krivde. Glavne poteze, ki sestavljajo to dimenzijo, so samospoštovanje, srečnost (ti sta višji pri stabilnih osebah), tesnoba, obsedenost z raznimi bojznimi (obsesivnost), odvisnost, hipohondričnost in občutja krivde (te so višje pri labilnih osebah) (Musek 1999, 178).

3. osebnostna dimenzija: nepsihoticizem – psihoticizem

»Sestavine te dimenzije so agresivnost, dominantnost, velike aspiracije, težnja po manipuliranju z drugimi, avanturizem, dogmatizem in moškost (maskulnost; vse so višje pri psihoticističnih osebah). Na splošno bi lahko nepsihoticistične osebe označili kot blage, strpne in previdne, psihoticistične pa kot trde, grobe, napadalne in nesentimentalne« (Musek 1999, 179).

Glede na vsebino Eysenckove teorije predvidevam, da bo večina košarkarskih sodnikov v vsaki od treh dimenzij spadala v enega od obeh polov vsake dimenzije. Kateri tip posamezne dimenzije naj bi to bil, bom opredelil v poglavju o lastnostih košarkarskih sodnikov.

2.3 Košarka

Uradna definicija košarkarske igre se glasi tako: »Košarka je igra med dvema moštvoma, ki imata po pet igralcev. Cilj vsakega moštva je vreči žogo v nasprotnikov koš in preprečiti nasprotnemu moštvu, da bi doseglo koš. Košarkarsko igro nadzirajo sodniki, pomožni sodniki in tehnični komisar, če je prisoten« (FIBA 2008, 7).

Kot pri vsakem tekmovanju si moštva tudi pri košarkarski igri nasprotujeta. Že uradna definicija usmerja razmišljanje, da eno moštvo napada in drugo moštvo se brani, v takih situacijah pa brez izjeme prihaja do konfliktnih situacij. To je zapisano tudi v sedaj že starem Priročniku za mladinske košarkarske sodnike 2001: »Zaradi nasprotnih situacij, prihaja med igro do spornih situacij. Le-te se rešujejo s taktičnim preigravanjem, ki mora biti usklajeno s košarkarskimi pravili« (Javor 2001, 46).

Če združim zadnja citata, vidimo, da sodniki nadzirajo košarkarsko igro v skladu s košarkarskimi pravili. Navsezadnje tako vелеvajo tudi pravila: »Sodniki, pomožni sodniki in tehnični komisar morajo voditi tekmo v skladu s temi pravili in jih nimajo pravice spreminjati« (FIBA 2008, 55). Košarkarska pravila določajo tudi predpise igre, pravice, dolžnosti in pooblastila moštev, prekrške in napake, dolžnosti in odločanje sodnikov, itd. V delu o dolžnostih in odločanju prvega sodnika je navedeno tudi: »Ima pravico odločati o vsem, kar ni posebej obdelano v teh pravilih« (FIBA 2008, 56).

Sam sicer ocenjujem, da je košarkarska igra v primerjavi z drugimi podobnimi športi (nogomet, rokomet – športi z žogo, kjer prihaja do neposrednega kontakta med nasprotniki) v pravilih najbolj omejena in definirana. Podobno je ocenil tudi znani košarkarski strokovnjak Janez Drvarič: »Čeprav ima košarka mogoče zahtevna pravila, veljajo ta v športnih igrah za najpopolnejša« (Drvarič 1973, 5).

2.4 Košarkarsko sojenje

Zaradi podrobnih pravil je košarkarsko sojenje zelo specifično v primerjavi z ostalimi športi. Večina igralcev in trenerjev je s pravili odlično seznanjena in vsako napako takoj opazijo. Če je oškodovano njihovo moštvo oškodovano, takoj ugovarjajo in zahtevajo popravek odločitve. Takšno delovno okolje vsekakor ne olajšuje dela sodnikov.

Protesti igralcev slonijo na dejanskem prepričanju, da sodniška odločitev ni pravilna, dočim se protesti gledalcev sprožijo tudi neodvisno od obnašanja igralcev in trenerjev in so zato, zaradi manjše razgledanosti in manjšega poznavanja pravil igre velikokrat neupravičeni in povzročeni predvsem zaradi namernega pritiska na sodnikove odločitve. Takšno obnašanje okolja povzroča najtežje pogoje za objektivno sojenje (Klojčnik in Horga 1983, 19).

»Delo obeh¹ sodnikov na tekmi je zahtevno in odgovorno. Pogosto morata razsojati dogodke pod velikim psihičnim pritiskom, v časovni stiski in v nepregledni situaciji« (Javor 2001, 46).

»Delo košarkarskih sodnikov je zapleteno in težavno, saj morajo sprejemati svoje odločitve med gibanjem, pogosto v časovni stiski in pod velikim psihičnim pritiskom (gledalci, obe moštvi in igralne okoliščine)« (Dežman in drugi 2006, 18).

»Da bi sodnik v tem napetem vzdušju dobro opravil svojo dolžnost, mora imeti določena znanja, sposobnosti in primerne osebne značilnosti. /.../ Osebnostne značilnosti sodnika imajo poseben pomen v kritičnih situacijah v igri. V teh situacijah se najbolj pokaže, ali zna sodnik ravnati prav ali ne« (Klojčnik in Horga 1983, 2 in 131).

Cilj in izziv vsakega sodnika je opraviti dobro delo v takšnem napetem in stresnem okolju. V preteklosti je bila ta tema privlačna za številne avtorje, ki so s proučevanjem sodnikov in njihovih odzivov ter povratnih reakcij ostalih akterjev prišli do nekaterih ugotovitev, katere lastnosti naj bi imeli košarkarski sodniki.

¹ Leta 2001 sta na vseh tekmah sodila dva sodnika. Danes je pravilo drugačno. Tekme 1.SKL sodijo trije sodniki, vse ostale tekme pa dva sodnika.

2.4.1 Osebnostne lastnosti košarkarskih sodnikov

Številni domači in tuji strokovnjaki so ugotavljali, katere osebnostne lastnosti košarkarskih sodnikov pomagajo k soočanju z delovnim okoljem brez vpliva na kvaliteto dela oziroma sojenja. V tem delu naloge bom iz različnih virov zbral nekaj osnovnih osebnostnih lastnosti glede na ugotovitve strokovnjakov.

2.4.1.1 Slovenija

Če začnem pri domačih virih, prva raziskava na tem področju izvira iz leta 1973, ko je priznani košarkarski strokovnjak Janez Drvarič pod mentorstvom drugega priznanega strokovnjaka iz iste stroke Mika Pavloviča naredil diplomsko nalogo z naslovom Vpliv nekaterih sposobnosti in lastnosti košarkarskih sodnikov na stopnjo kakovosti sojenja.

Ugotovil je naslednje:

Da lahko sodnik uspešno sodi, mora imeti določene lastnosti in sposobnosti; te lahko razdelimo v moralne in tehnične. Glede moralnih strani zahtevamo od sodnika: spoštovanje osebnega dostojanstva in dostojanstva drugih, poštenost, pravičnost, mirnost, hladnokrvnost in hrabrost, samokontrolo, čut za odgovornost. /.../ Poleg tega mora imeti sodnik dober pregled nad igro, dobro fizično kondicijo, sposobnost hitrega reagiranja pri odločitvah, popolno znanje pravil igre, kar pa sodi k tehničnim sposobnostim (Drvarič 1973, 7).

Od navedenih lastnosti je izrecno poudaril naslednje:

Poleg popolnega znanja pravil sta poštenost in objektivnost lastnosti, ki ju mora imeti sodnik v ne majhni meri. Nikoli ne sme dajati prednost eni ekipi napram drugi, nikoli domači ekipi napram gostujoči in obratno. Potrebno je ceniti moštva in igralce le po zmožnostih in ne po naklonjenosti. Sodnik mora biti tudi pogumen. Nikoli ne sme misliti, da je igra zanj pretežka. Sodnik se mora v igro vživeti in ne sme imeti strahu pred njo. Vsaka nova igra je za sodnika pridobitev več, ki mu prinaša zaupanje vase (Drvarič 1973, 7).

Tudi iz lastnih izkušenj lahko povem, da se sodnik igralcem in trenerjem najbolj zameri, kadar dobijo občutek, da namenoma sodi v korist nasprotne ekipe. V teh primerih bo vsaka njegova odločitev deležna negodovanja in komentiranja, pri tem pa se škoduje sami igri in športu. Tak sodnik bo s strani igralcev in trenerjev izredno težko spet pridobil spoštovanje. Kar se tiče pomembnost poguma oziroma samozavesti, sem tudi to izkusil na lastni koži. Določeno obdobje v moji sodniški karieri sem bil zelo nesamozavesten okoli mojega sojenja, kar se je odražalo na tekmah, kjer sem se izogibal odločitvam in konfliktnih situacij. Akterji tekme to takoj opazijo in na takega sodnika še toliko raje pritisnejo, da začne soditi v njihovo korist. Samo sodnik s prepričljivim in samozavestnim nastopom lahko prepriča akterje, da ve kaj počne, čeprav to ni povsem res.

Slednje sta ugotovila tudi Adi Klojčnik in Smiljka Horga, ki sta leta 1983 napisala enega bolj citiranih virov na področju košarkarskega sojenja pri nas. Zapisala sta naslednje:

Znano je, da sodniki z manjšo močjo 'ega' popuste pritiskom okolja in sodijo tako, kot je to okolju všeč. /.../ Odvisnost uspešnosti sojenja od obnašanja okolja je enaka odvisnosti obnašanja okolja od uspešnosti sojenja. Ta vpliv obstaja vedno in povsod. Kakšen je ta vpliv, kakšne moči je, pa zavisi od osebnostnih značilnosti sodnika in njegovih odločitvenih (intelektualnih) sposobnosti. Bolj je sodnik osebnostno urejen, manj je odvisen od obnašanja okolja (Klojčnik in Horga 1983, 20).

Če povzamem, sta Klojčnik in Horga ugotovila, da sodnik potrebuje 'moč ega' (torej samozavest) in osebnostno urejenost. S slednjo sta mislila predvsem, da je sodnik zrela osebnost, zna priznati svojo napako in ne podleže pritisku in vplivom okolja.

Poudarila sta tudi pomembnost kognitivnih in konativnih dimenzij. Razvitost kognitivnih dimenzij je po njunem mnenju nujna zaradi izredno hitrega odvijanja dogodkov v košarkarski igri in s tem potrebi po hitri predelavi velikega števila informacij in takojšnjem opažanju napak igralcev. Pri tem mora sodnik predelati veliko število informacij, takoj opaziti in reagirati na napake igralcev, ugotoviti trenutno situacijo v igri, izbrati najboljšo rešitev zanjo ter pričakovati nadaljevanje. Konativne

dimenzije so potrebne zaradi dolgotrajnih fizičnih in psihičnih naporov skozi celotno tekmo. Pri tem mora sodnik najti pravo ravnotežje med strahom in tesnobo na eni strani ter pogumom, odločnostjo in agresijo na drugi. Ostati mora objektiven, dosleden, angažiran, ostati mora avtoriteta na igrišču ter moralno odgovoren in pošten. Poseben izziv je tudi ohranjanje koncentracije skozi celotno tekmo (Klojčnik in Horga 1983, 23-26).

Svoje ugotovitve sta Klojčnik in Horga povzela takole: »Košarkarski sodnik ne sme biti anksiozen. Prav je, da tudi ni agresiven, čeprav agresivnost v normalnih mejah ni tolika slabost kot anksioznost. Pomembno je, da je sodnik harmonično oblikovana osebnost z urejenim obnašanjem in dobrim občutkom prilagajanja situacijam okolja. Za sojenje je važna poštenost in moralna upravičenost sodnikovih odločitev« (Klojčnik in Horga 1983, 150).

Kognitivne in konativne dimenzije sta v strokovnem članku opisala tudi Simon Ličen in Lončar Mateja. Za kognitivne značilnosti košarkarskega sodnika sta zapisala naslednje:

Njegov dolgoročni spomin in mehanizem za serialno procesiranje delujeta nadpovprečno dobro in shranjujeta podatke tudi za več sto tekem preteklih izkušenj. Zaradi zmožnosti predvidevanja nadaljnega poteka akcije in gibanj igralcev je dobro, če je tudi sam izkušen igralec. Kljub temu mora biti sposoben zavreti sojenje na podlagi predvidevanja, saj morajo njegove odločitve temeljiti na percipiranih (in ne predvidenih) informacijah. Perceptivni blok naj deluje dobro, hipotetičnega idealnega sodnika odlikujejo nadpovprečne sposobnosti rezoniranja, ne nujno percipiranja (Ličen in Lončar 2006, 18).

Konativne značilnosti sta razdelila v 6 regulativnih mehanizmov:

1. ALPHA – uravnavanje in nadzor obrambnih reakcij v primeru fizične ali psihične ogroženosti
2. SIGMA – uravnavanje in nadzor reakcij napada; pri športnem sodniku impulzivnost, verbalna ali celo fizična agresivnost niso zaželene, biti mora odmaknjen od igre in umirjen

3. HI – uravnavanje in nadzor organskih funkcij; vzdržuje normalno delovanje metabolizma in skrbi za skladno delovanje življenjskih procesov, nastopi pri velikih naporih npr. dolgotrajna telesna aktivnost
4. EPSILON – uravnavanje aktivnost in uravnavanje stanja budnosti posameznika; športni sodnik se mora na kršitve pravil odzvati hitro, navadno v trenutku, vendar pa je zaradi situacije tudi neprestano vzdražen oziroma pozoren, stimuliran
5. DELTA – uravnava konativne funkcije, je nadrejen drugim konativnim mehanizmom; oseba pod vplivom DELTA-mehanizma deluje koordinirano v prostoru in času ter ne izstopa s svojim vedenjem
6. ETA – usklajuje posameznika z okoljem; usklajuje psihično delovanje in vedenje človeka z zahtevami, normami, običaji socialnega okolja z ene strani ter z lastnimi stvarno osvojenimi normami idealnega vedenja z druge (Ličen in Lončar 2006, 19).

Po naši oceni je najpomembnejša nadpovprečna razvitost ETA-mehanizma (normativnost lastnega vedenja in uveljavljanje normativnosti pri drugih), nekoliko manj pomembna pa sta razvitost SIGMA- in ALPHA-mehanizma (SIGMA – nedopustnost napadalnih akcij in nujna objektivnost; ALPHA – inhibirati reakcijo bega v primeru ogroženosti). HI-, DELTA- in EPSILON-mehanizmu pripisujemo manjši pomen v primerjavi z drugimi tremi. Po našem mnenju ne vplivajo pomembno na kakovost sojenja, zato zadostuje povprečna razvitost teh treh konativnih mehanizmov (Ličen in Lončar 2006, 20).

Da so lastnosti sodnikov postale zanimive tudi za košarkarske trenerje, dokazuje članek, objavljen v strokovni reviji Trener, kjer so našteje osnovne lastnosti košarkarskih sodnikov: »Posebna znanja in izkušnje², telesna in duševna pripravljenost, samozavest, trdnost in odločnost, umirjenost (hladnokrvnost), učinkovito sporazumevanje, točnost in urejenost« (Dežman in drugi 2003, 61-62).

Nazadnje bi izpostavil lastnosti, ki so našteje v Priročniku za mladinske košarkarske sodnike 2001:

² Pravila igre, pravila tekmovanja, mehanika sojenja.

Če sodnik želi uspešno soditi, mora biti:

- *Psihično stabilna osebnost*
- *Odločen in dosleden*
- *Neodvisen in nevtralen*
- *Odgovoren*
- *Razumljiv in prepričljiv*
- *Dobro fizično pripravljen*
- *Ustrezno oblečen in uglajen* (Javor 2001, 46).

Zdi se mi, da je zadnji citat dober povzetek vseh osnovnih lastnosti, ki naj bi jih košarkarski sodnik imel.

2.4.1.2 Tujina

Pri tujih virih bi na prvo mesto postavil pravzaprav kar celotno knjigo Roberta S. Weinberga in Peggy A. Richardson z naslovom Psihologija sojenja. Knjigo sem najprej prebral iz lastnega zanimanja in želje po izboljšanju svojega sojenja. Kasneje pa me je prav ta knjiga pripeljala do teme diplomskega dela. Avtorja sistematično in na razumljiv način seznanita neizkušene bralce z vsemi vidiki in odgovornostmi sojenja, izkušenim bralcem – sodnikom pa ponujata nasvete in usmeritve za nadgradnjo sojenja. V knjigi se ne omejujeta na določen šport, temveč zajemata sodnike vseh športov. Izpostavila sta naslednje kvalitete, ki naj bi bile vsem sodnikom skupne (Weinberg in Richardson 1990, 6-13):

- **Doslednost**

Igralci in trenerji pričakujejo, da so sodniki dosledni, njihove odločitve naj bi bile identične v enakih ali podobnih situacijah in pravila naj bi izvajali v enaki meri in enako dosledno za obe ekipi. Nedorodno sojenje je pogosto deležno kritik s strani trenerjev in igralcev, ki jih takšno sojenje razjezi. Tudi sodniki se zavedajo pomembnosti doslednosti pri svojem delu.

- Sposobnost dobrih medsebojnih odnosov

Dobri medsebojni odnosi so pomembni v vsakem položaju in na vsakem področju, morda še toliko bolj pri sojenju. Sodniki morajo vzpostaviti dober odnos do trenerjev in igralcev. Njihov cilj ni zmagati na tekmovanju priljubljenosti, hkrati pa ne želijo pridobiti sovražnikov. Ključnega pomena pri vzpostavitvi dobrih medsebojnih odnosov je komunikacija. Če sodniki znajo komunicirati z igralci in trenerji, bodo ti raje izbrali sodelovanje in redkeje dvomili v odločitve. Sodnik lahko z vljudnim in spoštovanim odnosom izboljša odnose do trenerjev in igralcev, vendar vseeno mora ohraniti določeno distanco do vseh, da ne bi kdo podvomil v njegovo objektivnost.

- Odločnost

Sodnik naj bi sprejel odločitev sočasno z opazovano akcijo oziroma čimprej po njej. To ne pomeni, da morajo biti vse odločitve sprejete v trenutku in brez obotavljanja. Morda bo za celovito razumevanje videnega potreben kratek zamik, a predolgo čakanje daje igralcem in trenerjem vtis neodločnosti in začeli bodo dvomiti v pravilnost odločitve. V odločilnih trenutkih je odločnost ključnega pomena. Čeprav sodnik ni popolnoma prepričan v svojo odločitev, lahko s pravim nastopom prepriča vse.

- Nadzor

Sodnik mora ne glede na situacijo in dogodke na igrišču ostati miren in zbran. Čeprav ni vedno možno nadzorovati čustev drugih, se od sodnika pričakuje, da bo nadzoroval svoja čustva ne glede na okoliščine. To je še posebej pomembno v napetih trenutkih tekme, ob pretepih, poškodbah in nasilnih izbruhih. Miren sodnik bo uspel dogajanje umiriti in preprečiti neljube incidente.

- Objektivnost

Objektivnost pomeni soditi tekmo nepristransko, pošteno, ne glede na reakcije trenerjev, igralcev, gledalcev, preostalega časa, rezultata, pretekle odločitve, itd. Najboljši napotek za ohranitev objektivnosti se skriva v napotku: Sodi to, kar vidiš. Pomembna je objektivnost na in ob igrišču. Sodnik nikoli ne izraža mnenja o ekipah ali igralcih v javnosti, nikoli ne stavi na izid tekme, ki jo sodi. Objektivnost se kaže tudi v zavrženih tekmah, v katerih je pomemben akter bližnji sorodnik ali prijatelj.

- Presoja

Dobro presojanje se začne s podrobnim in doslednim poznavanjem pravil, to znanje služi kot podlaga za pravilno presojanje. Dobra presoja skupaj z izkušnjami prinese sposobnost pravilnega odločanja v številnih raznolikih situacijah. Dobri sodniki vedo, da nepomembne misli odvrtačajo pozornost in slabšajo njihovo učinkovitost. Trenutna izguba koncentracije lahko povzroči slabo odločitev in posredno vpliv na rezultat oziroma zmagovalca.

- Samozavest

Dobri sodniki so samozavestni in verjamejo v svoje sposobnosti. Ta samozavest je razvidna v vsakem trenutku tekme in v vsaki odločitvi. Samozavestni sodniki obdržijo nadzor, ne podležejo slabim odločitvam in verjamejo, da bodo vsako situacijo odsodili dobro.

- Užitek/motivacija

Najboljši sodniki neizmerno uživajo v svojem delu. Ta užitek je povezan s pozitivnim mišljenjem in dobro energijo. Dobro sojenje zahteva veliko dela, predanosti in vaje. Vse to pa izhaja iz motivacije, ki je tesno povezana z užitkom. Ko sodnik preneha uživati v sojenju, ne bo imel motivacije za delo in vajo. Sodniki, ki so pregoreli, pogosto kot razlog navajajo, da so bili pod izjemnim pritiskom, njihovo delo pa ni bilo cenjeno.

Avtorja sta v knjigi izpostavila ključne lastnosti sodnikov vseh športov. Menim, da lahko opisane lastnosti v celoti preslikamo na košarkarske sodnike.

Psihologija sojenja je pogosta tema tudi pri Mednarodni košarkarski zvezi FIBA. V njihovi redni reviji je Valentin Lazarov, nekdanji sodnik in tehnični komisar, navedel naslednje lastnosti:

Sodniki se morajo postaviti v vlogo igralcev in trenerjev, da bi lažje razumeli njihovo razmišljanje in lahko vplivali nanj. Sodnik je predvsem učitelj in pedagog, vsekakor pa ne neusmiljen sodnik, porota in rabelj. Obnašati se mora kot 'kovinska roka v žametni rokavici', njegova piščalka je pripomoček in ne orožje. Vedno mora ostati človeški in dostopen. Nikoli ne išče soočenja z igralcem ali trenerjem samo zato, da bi dokazal, da je 'kralj' na igrišču. Sodniki se ne smejo nikoli razjeziti, ne glede kakšno je izzivanje ali

pritisk. Izogibati se morajo čustvenim izbruhom. Ko sodnik naredi slabo odločitev, mora takoj pozabiti na napako. Ne sme kriviti sebe, ampak mora čimprej nadaljevati in se osredotočiti na naslednjo odločitev. Ne sme vmešavati svoje osebnosti v svoje delo. Če ga trener očitno žali in je zato izključen, ali če se spre z igralcem, sodnik ne išče maščevanja in ne spremeni odnosa do vpletenih v prihodnjih tekmah. Sodnik mora odpustiti in pozabiti (Lazarov 2006, 34-36).

V reviji zveze FIBA je objavljala tudi Jose Maria Buceta, ki je psihološke pojave, s katerimi se košarkarski sodniki srečujejo, naštel tako: »V splošnem so motivacija, stres, samozavest, stopnja vznemirjenosti, osredotočenost, samo-nadzor in ekipni duh najpomembnejši. Takoj zatem pa samo-prepričanost, perfekcionizem, konformizem, ki so prav tako lahko pomembni« (Buceta 2008, 1).

2.4.1.3 Sklep

Za lažjo preglednost lastnosti košarkarskih sodnikov v tem delu naloge povzemam ugotovitve iz teoretske podlage.

- Poštenost, objektivnost

Sodnik mora uveljavljati pravila v enaki meri za obe ekipi in ne sme namenoma ene postavljati v boljši položaj. Morebitna poznanstva z akterji iz ene ali druge ekipe nanj ne smejo vplivati.

- Doslednost

Sodnik mora vsako kršitev pravil kaznovati v enaki meri, ne glede na čas v tekmi in predhodne odločitve. Morebitna odstopanja lahko vržejo senco dvoma na njegovo objektivnost.

- Samozavest, odločnost

Sodnik mora biti prepričan v svoje znanje, sposobnosti in v pravilnost svojih odločitev. Čeprav je katera od odločitev napačna, lahko sodnik s prepričljivim nastopom prepriča okolico. S tem se izogne čustvenim reakcijam akterjev, ki bi lahko neupravičeno spremenili potek tekme.

- Umirjenost, samo-nadzor

Sodnik mora nadzorovati svoje reakcije ne glede na dogajanje na igrišču. Igralci, trenerji, gledalci s svojim vedenjem pogosto izzivajo sodnika in ga poskušajo prisiliti, da sodi v njihovo korist. Umirjen sodnik pomirjujoče deluje na preostale vpletene.

- Osredotočenost, psihična pripravljenost

Sodnik mora biti ves čas tekme osredotočen na dogajanje v tekmi, saj je vsak trenutek v tekmi lahko ključen za končni izid. To je še posebej pomembno v zadnjem delu srečanja, ko na sodnika vpliva tudi morebitna utrujenost. Zaradi tega pritiska in pritiska s strani akterjev, ki želijo preobrniti srečanje v svojo korist, mora biti sodnik vrhunsko psihično pripravljen.

- Telesna pripravljenost

Sodnik mora biti izvrstno telesno pripravljen, saj ves čas tekme sledi tempu igre in hitremu gibanju igralcev. Srečanje je dolgotrajno in fizični napor lahko vplivajo tudi na sodnikovo psihično pripravljenost, posledično pa tudi na samozavest in odločnost.

- Presoja

Košarka je šport, kjer so igralci v stalnem fizičnem kontaktu eden z drugim, sodnik pa mora presoditi, kateri kontakti so pomembni in vplivajo na potek srečanja. Imeti mora pregled nad igro, pričakovati dogodke, izbrati najpomembnejše in se v trenutku odločiti pravilno.

- Človečnost

Sodnik je v stalnem stiku z igralci in trenerji ter si lahko s spoštljivim pristopom in jasnim sporazumevanjem močno olajša delo. Sodnik, ki razume položaj akterjev, ki so pogosto čustveno prizadeti, lahko prepreči marsikatero kritično situacijo oziroma burno reakcijo.

- Urejenost

Osebna urejenost v smislu zunanjšega izgleda in vedenja skupaj s točnostjo pokaže na sodnikov pozitiven odnos do dela, ki ga opravlja. Urejen sodnik bo obravnavan resno in spoštljivo, s čimer je lahko raznih pritiskov deležen v manjši meri.

- Motiviranost

Sodnik mora imeti jasno postavljene cilje in mora v svojem delu uživati. Motiv je lahko tudi želja po napredovanju in kajanju svojega znanja in sposobnosti. Brez motiva sodnik ne uživa v sojenju in lahko zato slabše opravlja svoje delo. V takem primeru je tako bolje, da s sojenjem preneha.

- Odgovornost

Sodnik se zaveda odgovornosti svojega poklica, s tem ko je prevzel vlogo odločevalca v dvoboju dveh nasprotnih ekip. Njegova dejanja imajo neposredno vidne posledice.

Poleg zgoraj omenjenih ključnih lastnosti, avtorji kot delno pomembne navajajo še avtoriteto in agresivnost ter ekipni duh.

- Avtoriteta, agresivnost

Sodnik je tisti, ki na igrišču odloča in določa, kaj je pravilna igra. Povedano preprosto – kar sodnik reče, to velja. Avtoriteta skupaj z odločnim, po potrebi agresivnim nastopom pomagata sodniku obdržati tekmo v okviru pravil. Vseeno pretirano uveljavljanje avtoritete lahko povzroči, da sodnik izpade preveč agresiven in zasenči ostale akterje, ki bi morali biti v ospredju. Tako je ta lastnost le delno pomembna.

- Ekipni duh

Sodnik vedno sodi s sosodnikom, v določenih tekmovanjih celo z dvema. Delovati morajo usklajeno, se prilagajati en drugemu in predvsem držati skupaj, saj skupaj nastopajo proti vsem drugim akterjem. Hkrati mora sodnik začutiti tekmo in se ji prilagoditi, torej se prilagoditi vsem akterjem srečanja, postati neke vrste ekipa tudi z njimi.

3 Empirični del

Osrednjo vlogo pri empiričnem delu bo zavzemala analiza ankete, opravljene med slovenskimi košarkarskimi sodniki. Preden se posvetim vprašalniku, naj definiram hipoteze, katerih veljavnost bom preverjal.

3.1 Hipoteze

V teoretskem delu sem obravnaval več strukturnih teorij osebnosti, temu primerno sem oblikoval več različnih hipotez. Ker so bile hipoteze ustvarjene samo na podlagi teorij in raziskav, ki so bile opravljene oziroma so nastale po vsem svetu, bi morale veljati za vse košarkarske sodnike povsod. Zaradi usmeritve diplomskega dela bom njihovo veljavnost preverjal zgolj pri slovenskih košarkarskih sodnikih.

Hipoteza 1: Večina slovenskih košarkarskih sodnikov spada v kolerični tip temperamenta.

Prva hipoteza se nanaša na Hipokrat-Galenov model različnih temperamenta. V okviru tega sem definiral značilnost vsakega od tipov, ki sem jih povezal s teoretičnimi osebnostnimi značilnostmi košarkarskih sodnikov. Rezultat povezave je ugotovitev, da večina košarkarskih sodnikov spada v tip kolerika. Morda se to zdi nekoliko nenavadno, kajti Hipokrat in Musek sta definirala kolerike kot razdražljive, silovite in neobvladljive, vendar je za košarkarske sodnike sojenje pravzaprav delo, zato sem se opiral na avtorici Littauer, ki sta koleriki definirale kot neustrašne, odločne, organizirane, osredotočene, samoobvladane, neemocinalne posameznike, ki rešujejo probleme, se odlikujejo v krizi, imajo radi izzive in vztrajajo pri svojem prepričanju (Musek in Pečjak 2001, 204; Littauer F. in Littauer M. 1999, 59). To pa so vse lastnosti košarkarskih sodnikov.

Hipoteza 2: Večina slovenskih košarkarskih sodnikov po konstituciji spada v atletske tip.

Druga hipoteza temelji na Kretchmerjevi konstitucijski tipologiji, s katero je povezal osebnostne lastnosti z zunanostjo oziroma posameznikovo telesno zgradbo. Osebe, ki spadajo v atletske tip, naj bi bile trde, energične, neobčutljive (Musek in Pečjak 2001, 206). Glede na te tri značilnosti, predvidevam, da sodniki sodijo v to skupino.

Hipoteza 3: Večina slovenskih košarkarskih sodnikov spada med ekstravertne osebnosti.

Tretja hipoteza temelji na Eysenckovi teoriji osebnosti, konkretno na dimenziji introvertnosti – ekstravertnosti. Musek je po Eysencku opisal ekstravertne osebe kot impulzivne, aktivne, živahne, družabne, nagnjene k tveganju in čustveno izrazne. Če k temu dodamo še lastnost, ki jo je definiral Carl Jung, to je, da se zlahka znajdejo v vsaki situaciji, potem skoraj ni dvoma, da sodniki spadajo med ekstravertne osebe. Veljavnost te domneve bo pokazala analiza vprašalnika (Musek 1999, 178; Kompare in drugi 2002, 243).

Hipoteza 4: Večina slovenskih košarkarskih sodnikov spada med čustveno stabilne osebe.

Avtorji, ki so opisovali osebnostne lastnosti košarkarskih sodnikov, so že sami kot eno najpomembnejših lastnosti navedli čustveno stabilnost oziroma umirjenost, samonadzor. Kar se tiče teorij osebnosti je Musek po Eysencku čustveno stabilnost definiral kot uravnoteženost, mirnost, dobro razpoloženje, obvladanost, hladnokrvnost, samozaupanje, gotovost in osredotočenost (Musek 1999, 178). Vse to so lastnosti, ki so bile s strani športnih strokovnjakov in psihologov definirane kot najbolj pomembne za košarkarske sodnike. Kakšno je stanje v praksi, bo pokazal vprašalnik.

Hipoteza 5: Večina slovenskih košarkarskih sodnikov spada med psihoticistične osebe.

Musek je v svojem opisu Eysenckove teorije zapisal, da so psihoticistične osebe agresivne, dominantne, imajo velike aspiracije, težijo po manipuliranju z drugimi, imajo izrazito moškost (Musek 1999, 179). Košarkarski sodniki morajo biti po potrebi dominantni in agresivni, na tekmah včasih tudi manipulirajo z drugimi (jih prepričajo v svoj prav) (Weinberg in Richardson 1990, 6-13).

Hipoteza 6: Kolerični tip temperamenta, atletske tip konstitucije, ekstravertnost, čustvena stabilnost in psihoticističnost so bolj izraziti pri slovenskih košarkarskih sodnikih, ki sodijo najvišje rangirana tekmovanja, kot pri ostalih slovenskih košarkarskih sodnikih.

Zadnja hipoteza povezuje predhodnih pet, saj v njej iščem povezavo med različnimi teorijami osebnosti, sodnikovimi osebnostnimi lastnostmi in kakovostjo sojenja, ki jo lahko merimo z rangiranjem tekmovanj. Najbolj zahtevna tekmovanja so najvišje rangirana, sodijo jih sodniki z največ izkušnjami, sodniki mojstri svojega dela. Pri teh načeloma ni dvoma, da bodo svoje delo opravili dobro. Glede na teorije strokovnjakov, bi morale biti osebnostne značilnosti pri njih bolj izrazite, torej bi morali tudi najbolj ustrezati izbranim tipom osebnostnih teorij.

3.2 Metodologija in izvedba raziskave

3.2.1 Vprašalnik

Vprašalnik, ki so ga košarkarski sodniki izpolnjevali, je sestavljen iz 72 vprašanj. Vprašalnik je vključen v to diplomsko delo kot Priloga A, vsebinsko ga lahko razdelim na 6 delov.

Prvi del vprašalnika sestavljajo vprašanja od 1 do 40, so namenjena preučevanju hipoteze 1 in izvirajo iz knjige Osebnostna sestavljanka avtoric Littauer. Slednji sta v svoji knjigi osrednjo pozornost posvetili analizi osebnosti ljudi na delovnem mestu in ker košarkarsko sojenje dejansko predstavlja neke vrste poklic, se mi je zdel vprašalnik primeren. Pri vsakem od 40-ih vprašanjih so morali anketiranci izmed 4 navedenih lastnosti izbrati tisto, ki jih najbolj označuje. Vsak od 4 odgovorov pri vsakem vprašanju ustreza enemu tipu temperamenta, na koncu se prešteje število odgovorov v okviru vsakega tipa. Tip, ki mu ustreza največ odgovorov, v posamezniku prevladuje.

Drugi del vprašalnika obsega samo vprašanje 41, ki je namenjeno preverjanju hipoteze 2. Vprašanje sem povzel od Museka in Pečjaka (2001), ki sta pisala o Kretchmerjevi konstitucijski tipologiji. Navedla sta konstitucijske lastnosti, ki naj bi ustrezalo določenim osebnostnim lastnostim, in med temi lastnostmi so sebi najbolj primerno izbrali anketiranci.

Tretji del vprašalnika so vprašanja od 42 do 54, ki so povzeta po Museku (1999) in služijo za preverjanje hipoteze 3. On je zapisal primer vprašalnika s 13 vprašanji, anketiranci morajo na vsako od vprašanj odgovoriti z 'DA' ali 'NE'. V kolikor anketiranci izberejo odgovor 'DA', sodijo med bolj ekstravertne, v kolikor izberejo možnost 'NE', so bolj introvertni.

Vprašanja od 55 do 61 so četrti del vprašalnika in so namenjena za hipotezo 4. Vprašanja so enake oblike kot vprašanja iz prejšnjega odstavka in tudi povzeta so po istem viru. Razlika je le v tem, da pri teh vprašanjih odgovor 'DA' kaže na čustveno labilnost, odgovor 'NE' na čustveno stabilnost.

Enako kot pri tretjem in četrtem delu vprašalnika je tudi pri petem delu, ki služi hipotezi 5. Ta del obsega vprašanja od 62 do 68, odgovor 'DA' nakazuje psihoticizem, odgovor 'NE' pa nepsihoticizem.

Šesti del vprašalnika so 4 demografska vprašanja, ki sodnike sprašujejo po sodniški listi, letu pričetka sojenja, spolu in letu rojstva. Ta vprašanja so večinoma standardna, morda velja podrobneje razložiti le vprašanje o sodniški listi. V Sloveniji so sodniki po kakovosti razvrščeni na 7 sodniških list. Te sodniške liste so ULEB, NLB ABA, 1.

SKL, 1.B SKL, 2. SKL, 3.A SKL in 3.B SKL. Glede na listo, v katero spadajo, sodniki sodijo različne kakovosti košarkarskih tekmovanj. Jasno je, da je sodnikov v najbolj kakovostnih razredih manj kot v drugih (obstajajo tudi kvote, ki jih določa mednarodna košarkarska zveza), zato sem prva dva kakovostna razreda združil v nov razred ULEB, NLB ABA. V ta novi razred sedaj spada 9 sodnikov, ki se po kvaliteti ne razlikujejo toliko, kot ostali razredi med seboj.

3.2.2 Anketiranje

Za anketiranje sem si izbral medij, brez katerega košarkarski sodniki ne moremo – internet. Na svetovnem spletu so namreč objavljene vse delegacije tekem, vsa obvestila in navodila. Za podobne namene se neprestano uporablja tudi elektronska pošta. Spletni vprašalnik, ki je bil identičen priloženemu v Prilogi A, sem oblikoval s pomočjo orodja Google Docs, ki je omogočil tudi takojšnje beleženje rezultatov v tabelarni obliki, primerni za nadaljnjo analizo. Nato sem preko Združenja košarkarskih sodnikov Slovenije, ki je v pogostem kontaktu z vsemi sodniki, poslal obvestilo o anketi. Obvestilo je vsebovalo kratek opis ankete in namen njene uporabe, dodana je bila tudi povezava neposredno na anketo. Z nekajdnevним zamikom sem s svojega poštnega naslova na naslove vseh sodnikov poslal opomnik o anketi, zopet pa sem dodal neposredno povezavo nanjo. Vse skupaj so imeli sodniki na voljo skoraj 14 dni, da rešijo vprašalnik. Prepričan sem, da je elektronska pošta dosegla vse košarkarske sodnike v Sloveniji, saj so elektronski naslovi večkrat letno osveženi in ažurirani.

3.2.3 Populacija

Vseh košarkarskih sodnikov v Sloveniji je 236, razvrščeni so v 7 kakovostnih razredov. Kot sem že navedel, sem za potrebe anketiranja dva majhna in po kakovosti zelo izenačena razreda združil v nov razred, tako da v vprašalniku obstaja 6 kakovostnih razredov. Več kot polovica sodnikov je v letošnji sezoni uvrščena v listo 3.B. Razlog za to je večje število seminarjev za nove košarkarske sodnike, ki so bili izvedeni spomladi.

Vsi novi košarkarski sodniki so samodejno uvrščeni na listo 3.B. Številčna razdelitev sodnikov glede na kakovostni razred je razvidna v tabeli 3.1.

Tabela 3.1: Sodniki po listah v sezoni 2009/2010

Sodniška lista	Število sodnikov	Delež
ULEB, NLB ABA	9	3,81%
1. SKL	15	6,36%
1.B SKL	24	10,17%
2. SKL	24	10,17%
3.A SKL	38	16,10%
3.B SKL	126	53,39%
Skupaj	236	100,00%

Večina košarkarskih sodnikov je moških, ženske predstavljajo zgolj manjši del populacije. Podrobnosti so v tabeli 3.2.

Tabela 3.2: Sodniki po spolu v sezoni 2009/2010

Spol	Število sodnikov	Delež
Moški	229	97,03%
Ženski	7	2,97%
Skupaj	236	100%

Zaradi majhnosti sodniške populacije v Sloveniji sem se osredotočil na vseh 236 oseb. Vsem sem vprašalnik tudi posredoval, o tem, kakšen je bil odziv, pa v naslednjem poglavju.

3.3 Analiza rezultatov

Analizo rezultatov sem opravil s pomočjo programov Microsoft Excel 2003 in SPSS

13.0. Izpis dela v programu SPSS je v prilogi B.

3.3.1 Odziv populacije

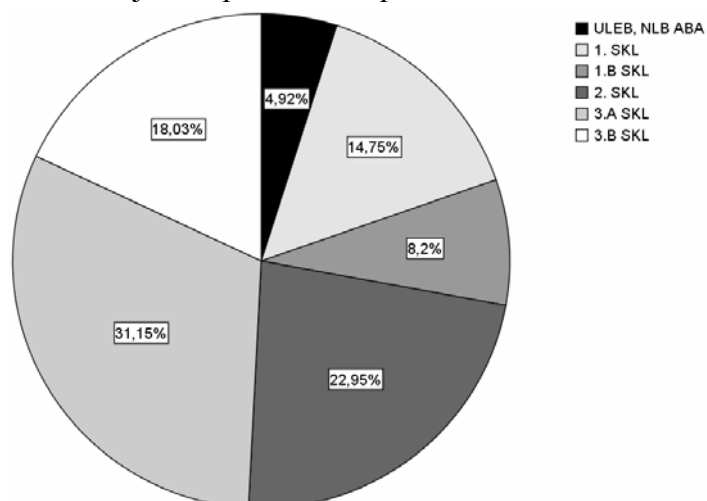
Vprašalnik je bil poslan na naslove 236 oseb, rešilo ga je 61 anketirancev. Skupna odzivnost je bila torej 25,85%. Gledano po sodniških listah sem največ vprašalnikov dobil vrnjenih od sodnikov na 1. SKL (60%), zelo blizu so sodniki iz 2. SKL (58,33%) in 3.A SKL (50%). Nad povprečjem so še sodniki list ULEB, NLB ABA, pod povprečjem pa 1.B SKL in 3.B SKL. Od sodnikov 3.B SKL sem dobil vrnjenih manj kot 9% anket. Razlog za to bi lahko bil, da so ti sodniki šele letos pričeli s sojenjem in se morda ne čutijo 'prave sodnike' za tovrstne analize. Podrobnosti o vrnjenih vprašalnikih so v tabeli 3.3.

Tabela 3.3: Analiza vrnjenih vprašalnikov po sodniških listah

Sodniška lista	Število sodnikov na listi	Število vrnjenih vprašalnikov	Delež vrnjenih vprašalnikov
ULEB, NLB ABA	9	3	33,33%
1. SKL	15	9	60,00%
1.B SKL	24	5	20,83%
2. SKL	24	14	58,33%
3.A SKL	38	19	50,00%
3.B SKL	126	11	8,73%
Skupaj	236	61	25,85%

Med vsemi vrnjenimi vprašalniki jih je največ z liste 3.A SKL, sledita 2. SKL in 3.B SKL. Čeprav je bil delež vrnjenih vprašalnikov pri slednji majhen, pa zaradi velikega števila sodnikov vrnjeni vprašalniki s te liste predstavljajo pomemben del vseh vrnjenih vprašalnikov. Najmanj vrnjenih vprašalnikov sem dobil od liste ULEB, NLB ABA, vendar je tudi število sodnikov na tej listi najmanjše. Podrobnosti v grafu 3.1.

Graf 3.1: Razporeditev vrnjenih vprašalnikov po sodniških listah

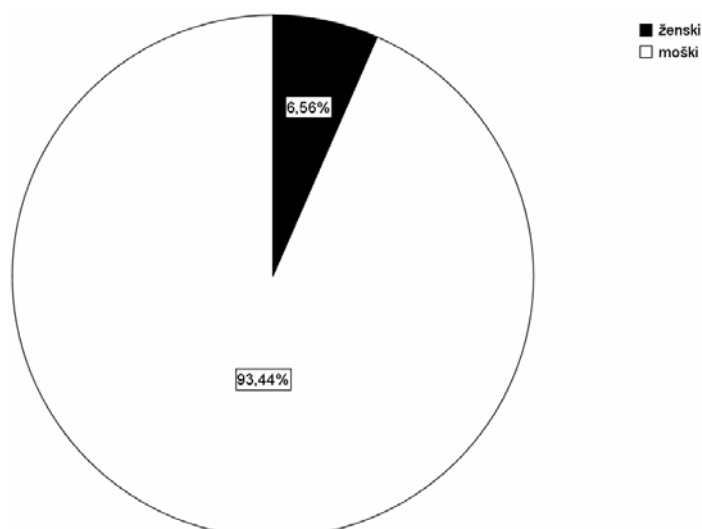


Če pogledamo še odzivnost po spolu, vidimo, da so bile ženske veliko bolj odzivne kot moški. To je seveda hitro razumljivo, saj populacijo predstavlja samo 7 žensk in kar 229 moških. Velik delež moških v populaciji se odraža tudi na vzorcu, kjer pa so ženske le zavzele nekoliko večji delež. Podrobnosti v tabeli 3.4 in grafu 3.2.

Tabela 3.4: Analiza vrnjenih vprašalnikov po spolu

Spol	Število sodnikov	Število vrnjenih vprašalnikov	Delež vrnjenih vprašalnikov
Moški	229	57	24,89%
Ženski	7	4	57,14%
Skupaj	236	61	25,85%

Graf 3.2: Razporeditev vrnjenih vprašalnikov po spolu



Priznati moram, da sem pričakoval boljši odziv kolegov sodnikov. Večji odziv sem pričakoval na podlagi dejstva, da je bil vprašalnik elektronski, torej ni bilo potrebno vračanje po pošti, poleg tega sem sodnike obvestil preko Združenja košarkarskih sodnikov Slovenije, ki le nosi glavno težo pri obveščanju in povezovanju sodnikov. Razlog, da odziv sodnikov ni še boljši, je morda tudi v tem, da sem jim že v uvodu vprašalnika sporočil, da bodo morali odgovoriti za preko 70 vprašanj, kar je lahko koga odvrnilo od izpolnjevanja. V primeru nadaljnjega anketiranja bi se gotovo odločil za papirno obliko anketiranja na enem od rednih seminarjev med sezono, saj so v tem primeru vsi sodniki zbrani na enem mestu in so nekako prisiljeni v odgovarjanje, tudi zaradi fizične prisotnosti anketarja oziroma mene.

3.3.2 Preverjanje hipotez

Hipoteza 1: Večina slovenskih košarkarskih sodnikov spada v kolerični tip temperamenta.

Preverjanju veljavnosti hipoteze 1 je bil namenjen prvi del vprašalnika, torej vprašanja od 1 do 40. Pri vsakem so morali anketiranci izmed 4 navedenih lastnosti izbrati tisto, ki jih najbolj označuje, vsaka lastnost ustreza enemu tipu temperamenta, na koncu se prešteje število odgovorov v okviru vsakega tipa. Tip, ki mu ustreza največ odgovorov, v posamezniku prevladuje. Rezultati tovrstne analize so v tabeli 3.5.

Tabela 3.5: Razporeditev anketirancev po tipih temperamenta

Tip temperamenta	Število anketirancev	Delež anketirancev
sangvinik	9	14,75%
kolerik	18	29,51%
melanholik	11	18,03%
flegmatik	23	37,70%
Skupaj	61	100,00%

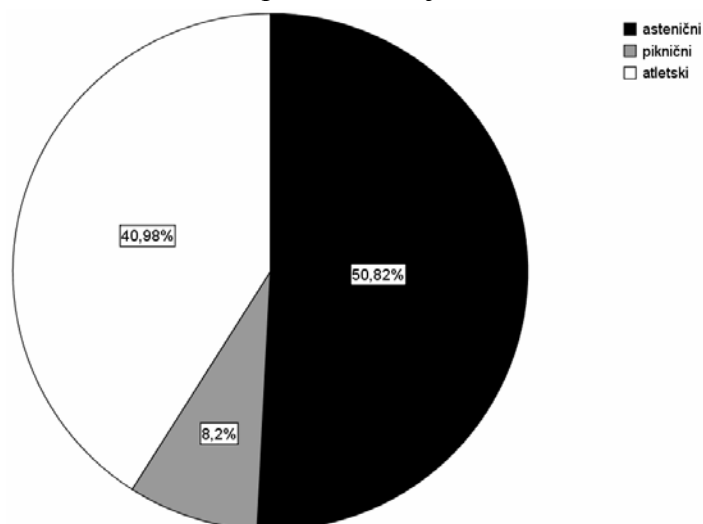
Analiza kaže, da največji delež anketirancev sodi v flegmatični tip, medtem ko je kolerični tip na drugem mestu. Na teoretski podlagi sem sicer postavil hipotezo, da večina košarkarskih sodnikov sodi v kolerični tip temperamenta, vendar imajo tudi

melanholiki kar nekaj osebnostnih lastnosti, ki ustrezajo profilu košarkarskega sodnika (npr. mirnost, obvladanost, deluje pomirjujoče, zanesljivost, vztrajnost, doslednost). Ostalima dvema tipoma osebnosti ustreza skupaj le tretjina anketirancev, torej sta najmanj pogosta v tem vzorcu. Razlog za nepotrđitev hipoteze je lahko tudi, da je bil ta del vprašalnika prvotno namenjen določanju tipov osebnosti na delovnem mestu, v anketiranje pa so bili vključeni vsi slovenski košarkarski sodniki. Med njimi so verjetno večinoma takšni, ki jih sojenje predstavlja prostočasno dejavnost, poklicnih sodnikov je verjetno zelo malo. Tudi če pogledam plačila za tekme, ki jih sodniki prejemajo, ti ne zadoščajo za preživetje. Poklicni sodnik v Sloveniji bi moral soditi neprestano, v to bi morala biti vključena tudi mednarodna tekmovanja na najvišji ravni. Veljavnosti hipoteze 1 na podlagi rezultatov te analize ne morem potrditi.

Hipoteza 2: Večina slovenskih košarkarskih sodnikov po konstituciji spada v atletske tip.

Hipotezi 2 je bilo namenjeno vprašanje 41, kjer so anketiranci med tremi različnimi oblikami telesne konstitucije izbrali tisto, ki najbolj ustreza njihovi. Vsak odgovor ustreza eni od telesnih konstitucij, v katero so se anketiranci uvrstili je razvidno iz grafa 3.3.

Graf 3.3: Razporeditev anketirancev po konstituciji



Iz zgornjega grafa je razvidno, da se je več kot polovica (50,82%) anketiranih sodnikov uvrstila v astenični tip konstitucije, atletski tip je na drugem mestu s skoraj 41%. Glede na rezultate ankete veljavnosti hipoteze 2 ne morem potrditi.

Za astenični tip je značilno rast v dolžino, vitkost in nežnost, ki so v določeni meri značilni za košarkarske sodnike. Pri košarki namreč pomembno vlogo igra telesna višina, sodniki pa so ponavadi nekoč aktivno igrali košarko. Asteničnemu tipu konstitucije teoretsko pripisane lastnosti ne ustrezajo profilu sodnika, prav tako analize po tej teoriji osebnostnih tipov le redko dajo pričakovane rezultate. Naj dodam še to, da merski inštrument pri tej hipotezi predstavlja eno anketno vprašanje. Inštrument je torej zelo nekvaliteten, saj ne moremo ocenjevati njegove zanesljivosti.

Hipoteza 3: Večina slovenskih košarkarskih sodnikov spada med ekstravertne osebnosti.

Vprašanja od 42 do 54 so v vprašalniku za preverjanje hipoteze 3, anketiranci so na vsako od vprašanj odgovorili z 'DA' ali z 'NE'. Odgovor 'DA' je indeksiran z vrednostjo 1, odgovor 'NE' z vrednostjo 0. Ko seštejemo indeksirane vrednosti dobimo kazalnik, ki pokaže, ali je oseba bolj ekstravertna (večje število točk) ali bolj introvertna (manjše število točk). Spodnji graf in tabela pokažeta rezultate analize.

Graf 3.4: Razporeditev kazalnika ekstravertnosti in število anketirancev

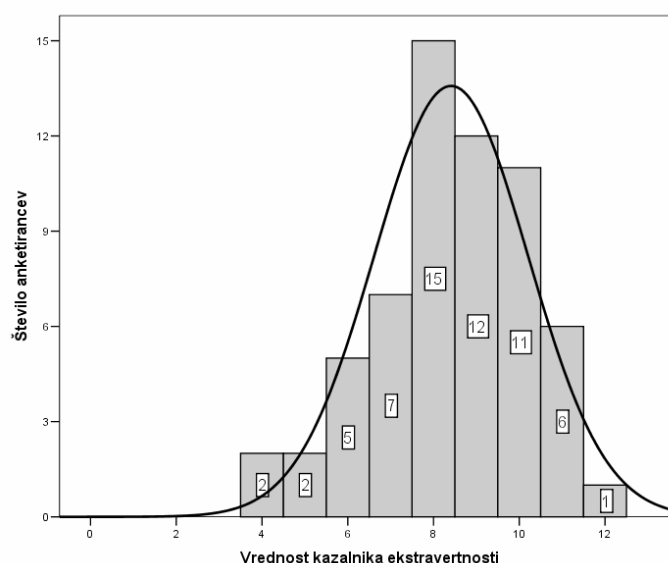


Tabela 3.6: Razporeditev kazalnika ekstravertnosti, število anketirancev z deleži

Vrednost kazalnika ekstravertnosti	Število anketirancev	Delež anketirancev
4	2	3,28%
5	2	3,28%
6	5	8,20%
7	7	11,48%
8	15	24,59%
9	12	19,67%
10	11	18,03%
11	6	9,84%
12	1	1,64%
Skupaj	61	100,00%

Zadnji graf je asimetričen v levo, kar pomeni, da so anketiranci večinoma odgovarjali z 'DA', torej so bolj ekstravertni. Možne vrednosti kazalnika so od 0 do 13, če te vrednosti nekoliko grupiramo, tako da so vrednosti od 0 do 6 za introvertne, vrednost 7 predstavlja sredino, vrednosti od 8 do 13 ekstravertne, potem je kar 73,77% vseh anketirancev bolj ekstravertnih. Tudi povprečje vseh vrednosti kazalnika je 8,41, torej tudi v povprečju spada vzorec med ekstravertne. Na podlagi teh podatkov, lahko potrdim veljavnost hipoteze 3.

Hipoteza 4: Večina slovenskih košarkarskih sodnikov spada med čustveno stabilne osebe.

Za hipotezo 4 so namenjena vprašanja od 55 do 61, ki so enake oblike kot vprašanja iz hipoteze 3, le da odgovor 'DA' kaže na čustveno labilnost, odgovor 'NE' pa na čustveno stabilnost. Za potrditev hipoteze morajo biti vrednosti kazalnika čustvene stabilnosti bliže 0.

Graf 3.5: Razporeditev kazalnika čustvene stabilnosti in število anketirancev

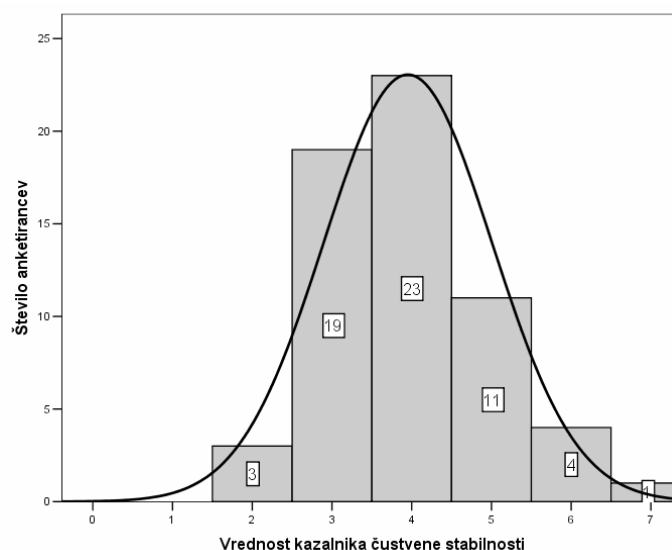


Tabela 3.7: Razporeditev kazalnika čustvene stabilnosti, število anketirancev z deleži

Vrednost kazalnika čustvene stabilnosti	Število anketirancev	Delež anketirancev
2	3	4,92%
3	19	31,15%
4	23	37,70%
5	11	18,03%
6	4	6,56%
7	1	1,64%
Skupaj	61	100,00%

Graf 3.5 kaže rahlo asimetričnost v levo, torej kaže na čustveno labilnost. Kazalnik pri tej hipotezi je imel vrednosti od 0 do 7, kar lahko grupiramo tako, da vrednosti od 0 do 3 kažejo na čustveno stabilnost, vrednosti od 4 do 7 pa na čustveno labilnost. Če pogledamo tabelo in seštejemo grupirane vrednosti, vidimo, da je 36,07% anketirancev bolj čustveno stabilnih, 63,93% bolj čustveno labilnih. Glede na te podatke, so anketirani sodniki bolj čustveno labilni, kar ne potrjuje veljavnosti hipoteze 4.

Rezultat je presenetljiv, še toliko bolj pa velika razlika v korist čustvene labilnosti. Lastnosti slednje so napetost, nesproščenost, razdražljivost, občutja krivde, ki definitivno ne spadajo h košarkarskim sodnikom. Teorija omenja določeno stopnjo vzdraženosti, pripravljenosti na sprejemanje hitrih in ključnih odločitev, vendar vpliv slednjih zagotovo ne v tolikšni meri, kot jo kaže ta del raziskave. Velja dodati, da skoraj

92% vzorca spada po kazalniku čustvene stabilnosti spada v sredino, to je med vrednosti 2 in 5. To kaže, da slovenski košarkarski sodniki niso ne čustveno stabilni in ne čustveno labilni, temveč spadajo na sredino med obe skrajnosti.

Hipoteza 5: Večina slovenskih košarkarskih sodnikov spada med psihoticiistične osebe.

Za hipotezo 5 so bila vprašanja od 62 do 68 enako oblikovana kot pri prejšnjih dveh hipotezah, le da tokrat odgovor 'DA' nakazuje psihotocizem, odgovor 'NE' pa nepsihotocizem. Analiza rezultatov je v naslednjem grafu in tabeli.

Graf 3.6: Razporeditev kazalnika psihotocističnosti in število anketirancev

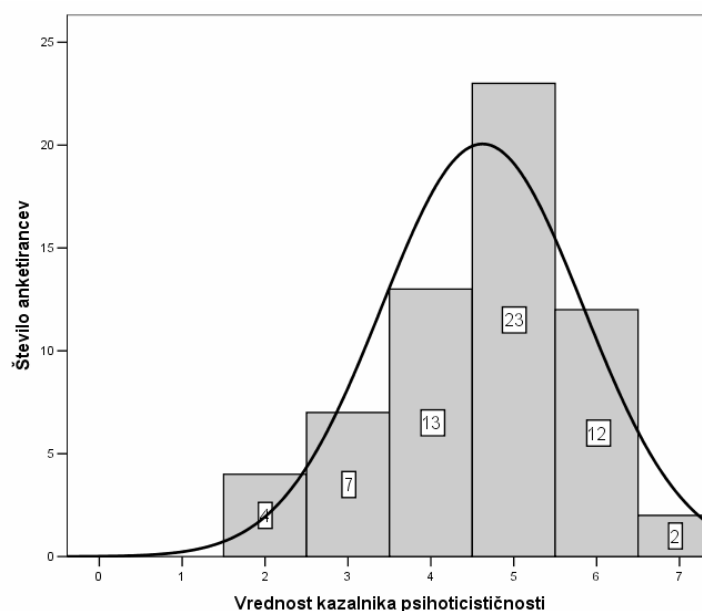


Tabela 3.8: Razporeditev kazalnika psihotocističnosti, število anketirancev z deleži

Vrednost kazalnika psihotocističnosti	Število anketirancev	Delež anketirancev
2	4	6,67%
3	7	11,67%
4	13	21,67%
5	23	38,33%
6	12	20,00%
7	1	1,67%
Skupaj	60	100,00%

Graf 3.6 je asimetričen v levo, to pokaže povprečje vrednosti kazalnika, ki znaša 4,62. Če grupiramo vrednosti kazalnika enako kot pri hipotezi 4 (oba kazalnika imata enako možnih vrednosti), potem v skupino bolj psihoticističnih sodnikov spada 81,67% anketiranih. Glede na te podatke lahko veljavnost hipoteze 5 potrdim.

Potrditev te hipoteze je bila najbolj pričakovana, saj so po teoriji ključne lastnosti košarkarskih sodnikov agresivnost, dominantnost in težnja po manipuliranju z drugimi. Sojenje v določenem obsegu zahteva in omogoča prav te lastnosti, čeprav lahko te lastnosti, kadar so pretirano izražene, bolj škodujejo kot koristijo.

Hipoteza 6: Kolerični tip temperamenta, atletske tip konstitucije, ekstravertnost, čustvena stabilnost in psihoticističnost so bolj izraziti pri slovenskih košarkarskih sodnikih, ki sodijo najvišje rangirana tekmovanja, kot pri ostalih slovenskih košarkarskih sodnikih.

Hipoteza 6 združuje vseh prejšnjih 5 hipotez, poleg tega vključuje še vprašanje o sodniški listi, kjer so sodniki razvrščeni po kvaliteti in sodijo range tekmovanja, primerne njihovi listi. Najvišje rangirana tekmovanja torej sodijo sodniki na najvišjih listah. Za tovrstno analizo sem uporabil metodo za preverjanje enakosti aritmetičnih sredin One-Way ANOVA z Bonferronijevim testom oziroma popravkom. Za potrditev hipoteze 6 bi potrebovali čimveč statistično značilnih neenakosti med višjimi in nižjimi listami. V spodnjih dveh tabelah so izpostavljene glavne ugotovitve.

Tabela 3.9: Anova – razlika povprečij med skupinami spremenljivk

Spremenljivke	F	Statistična značilnost
Kolerični tip temperamenta	0,592	0,706
Atletske tip konstitucije	4,371	0,002
Ekstravertnost	3,883	0,004
Čustvena stabilnost	0,489	0,783
Psihoticističnost	0,205	0,959

Zgornja tabela prikazuje razlike povprečij med skupinami spremenljivk in razvidno je, da se samo dve skupini spremenljivk statistično značilno (značilnost je manjša ko 0,05) razlikujeta od drugih. To sta 'Atletski tip konstitucije' in 'Ekstravertnost', pri ostalih spremenljivkah statistično značilnih razlik ni. To pomeni, da med posameznimi kakovostnimi skupinami slovenskih košarkarskih sodnikov (skupine glede na rang tekem, ki jih sodijo) obstajajo statistično značilne razlike pri odgovarjanju na vprašanja o prej omenjenih dveh spremenljivkah. V tabeli 3.10 je bolj podroben prikaz, katere skupine se med seboj razlikujejo.

Tabela 3.10: Statistično značilne ugotovljene neenakosti aritmetičnih sredin z manj kot 5% tveganjem za napako

Spremenljivke	Sodniška lista 1	Sodniška lista 2	Razlika aritmetičnih sredin	Statistična značilnost
Atletski tip konstitucije	ULEB, NLB ABA	3.B SKL	-1,818	0,026
	1.B SKL	3.B SKL	-1,618	0,013
	2. SKL	3.B SKL	-1,247	0,009
	3.B SKL	ULEB, NLB ABA	1,818	0,026
	3.B SKL	1.B SKL	1,618	0,013
	3.B SKL	2. SKL	1,247	0,009
Ekstravertnost	ULEB, NLB ABA	1.B SKL	3,667	0,043
	ULEB, NLB ABA	3.B SKL	3,485	0,024
	1.B SKL	ULEB, NLB ABA	-3,667	0,043
	3.B SKL	ULEB, NLB ABA	-3,485	0,024

Iz tabele 3.10 je jasno, da je statistično značilnih razlik malo. Od 150 možnih parov sodniških list so statistično značilne razlike zgolj pri 10 parih. Poleg tega se te razlike pojavljajo zgolj pri dveh skupinah spremenljivk od petih. Če želimo na podlagi teh razlik že izvleči izstopanje najboljših sodnikov, bi te lahko dobili samo ob primerjavi pri 3.B SKL listi, torej ob primerjavi najboljših z najslabšimi.

Neveljavnost hipoteze 6 je bila po nepotrjenih treh od prejšnjih petih hipotez pričakovana. Dejansko je košarkarskih sodnikov v Sloveniji malo, tako da bi morali najboljši sodniki močno izstopati od drugih, da bi lahko te razlike tudi statistično dokazali. Kot je razvidno iz tabele so razlike največje pri spremenljivkah ekstravertnosti. Najboljši sodniki so mnogo bolj ekstravertni kot najslabši, kar lahko izhaja iz njihove samozavesti. Sodijo namreč najbolj zahtevne tekme v državi, sodniki

liste 3.B SKL pa so šele na začetku svoje kariere. Negativna razlika med tema dvema skupinama je tudi pri atletske tipu konstitucije. Razlago za to lahko poiščemo v dejstvu, da so sodniki liste 3.B SKL verjetno ravno prenehali z aktivnim igranjem košarke in so še vedno zelo atletske postave. Najboljši sodniki sicer morajo biti odlično telesno in kondicijsko pripravljene, vendar že dlje časa ne igrajo več aktivne košarke. Ko pa so jo igrali, je bila tudi košarka drugačna, telesna pripravljenost ni bila tako ključen faktor in že od začetka so bolj astenični.

4 Zaključek

Košarkarsko sojenje je poklic posebne vrste, ki od posameznika zahteva številne lastnosti, ki pomembno vplivajo na njegovo uspešnost. Sodnik se tekom svojega dela srečuje s številnimi zunanjimi pritiski: glasna publika, nezadovoljni trenerji, osebno prizadeti igralci. Vsi omenjeni so pomembni akterji, zaradi katerih košarka kot šport sploh obstaja in ki ključno vplivajo na sodnikovo predstavo in kakovost njegovega dela.

Zaradi opisane specifičnosti športnega sojenja so se mnogi raziskovalci in psihologi ukvarjali s fenomenom kakovostnih sodnikov, ki imajo nekatere skupne lastnosti. V nalogi sem na teoretski podlagi opredelil naslednje glavne osebnostne lastnosti, ki naj bi jih dobri košarkarski sodniki imeli: poštenost in objektivnost, doslednost, samozavest in odločnost, umirjenost in samo-nadzor, osredotočenost in psihična pripravljenost, telesna pripravljenost, presoja, človečnost, urejenost, motiviranost, odgovornost, avtoriteta in agresivnost ter ekipni duh.

Navedene osebnostne lastnosti košarkarskih sodnikov sem povezal s petimi strukturnimi teorijami osebnosti. Na ta način sem oblikoval 6 različnih hipotez. Hipoteze sem preverjal na podlagi vprašalnika, ki je bil v elektronski obliki posredovan vsem slovenskim košarkarskim sodnikom. Odziv na anketo je bil pod mojimi pričakovanji, saj je anketo rešilo le dobra četrtina vseh sodnikov. To je sicer velik delež celotne populacije, vzorec tako obsega 61 oseb. Razlogov za takšen odziv je verjetno več, sam ocenjujem, da je nekatere odvrnilo preko 70 vprašanj, pomemben vpliv je gotovo imela tudi odsotnost zunanje kontrole, saj je bil vprašalnik v elektronski obliki. Prepričan sem, da bi v primeru papirnega vprašalnika in predvsem moji fizični prisotnosti bil odziv boljši.

Vzorec velikosti četrtine populacije je dovolj za statistično pomembne analize. Vseeno pa kar štirim od šestih hipotez nisem mogel potrditi veljavnosti. Glede na teorijo sem v hipotezi 1 trdil, da so sodniki koleriki, izkazalo se je, da večinoma sodijo med flegmatike. V hipotezi 2 sem predpostavljal, da so atleti, dejansko so asteniki. Hipoteza 3 je bila veljavna, saj so sodniki dejansko ekstravertni, enako je bilo tudi pri hipotezi 5, sodniki so psihotičistični. Napačna je bila tudi hipoteza 4, da so čustveno stabilni,

dejansko prevladuje čustvena labilnost. Hipoteza 6, ki je na nek način združevala prvih pet hipotez pri najbolje rangiranih košarkarskih sodnikih, se je prav tako izkazala za napačno. Najboljši slovenski košarkarski sodniki se skorajda v ničemer ne razlikujejo od ostalih.

Razlogov, da veljavnosti štirih od šestih hipotez nisem mogel potrditi, je lahko več. Poleg že navedenih velja omeniti še dejstvo, da je del vprašalnika namenjen preučevanju osebnosti na delovnem mestu, za slovenske košarkarske sodnike pa je sojenje večinoma zgolj prostočasna dejavnost. Poleg tega so skoraj petino vrnjenih vprašalnikov izpolnili sodniki iz najnižje liste, ki je bila letos močno pomlajena. To pomeni, da so vprašalnik izpolnjevali sodniki začetniki, ki še nimajo močno izoblikovanih osebnostnih lastnosti košarkarskih sodnikov. Navsezadnje velja omeniti tudi v evropskem in svetovnem merilu nižjo kakovost slovenskih košarkarskih lig, kjer anketirani sodniki sodijo veliko večino svojih tekem. Slednja lahko tudi vpliva na odmik od teorije, ki je bila postavljena na analizi sodnikov najzahtevnejših tekmovanj in lig.

To diplomsko delo združuje glavne teoretične predpostavke osebnosti košarkarskih sodnikov in predstavlja najaktualnejšo raziskavo te tematike pri nas. Večina hipotez, postavljenih na teoretični podlagi, je bilo sicer zavrženih, vendar to ne zmanjšuje vsebinske pomembnosti naloge. To kvečjemu kaže na specifiko slovenskega prostora, ki s svojo majhnostjo in omejenostjo ustvarja posebno športno klimo in oblikuje temu primerne športne sodnike.

Sprejeti zaključki lahko pomembno koristijo vsem sodniškim organizacijam, ki lahko na tej podlagi opazujejo sodnike in njihov razvoj ter se osredotočijo na tiste, ki se uspešno kosajo z izzivi košarkarskega sojenja in močno izražajo osebnostne lastnosti, izpostavljene v tej nalogi. Navsezadnje je pisanje tega diplomskega dela pomagalo tudi meni, saj sem lahko ugotovil, katere so tiste osebnostne lastnosti, na katere se moram osredotočiti in jih okrepiti, da bom lahko dvignil nivo svojega košarkarskega sojenja, enako lahko storijo tudi ostali sodniki. Vsekakor pa na tem mestu z optimizmom in odločnostjo zrem v svojo zasebno, poklicno in sodniško prihodnost.

5 Literatura

Buceta, Jose Maria. 2008. *Psychology of basketball officiating*. Dostopno prek: http://www.zkss.si/datoteke/osnovna/clanki/angleski/ostali/psychology_of_basketball_officiating.pdf (3. oktober 2009).

Dežman, Brane, Mateja Lončar in Simon Ličen. 2003. Vloge košarkarskih sodnikov in dejavniki kakovostnega sojenja. *Trener* 3 (5): 55-65. Dostopno prek: http://93.103.9.213/kosarka/dokumenti/gradiva/hugLoncar-vloge_sodnikov_dejavniki_sojenja.pdf (3. oktober 2009).

Dežman, Brane, Simon Ličen in Rafael Plut. 2006. Uspešnost in učinkovitost sojenja košarkarskih sodnikov. *Šport* 54 (4): 18-21.

Drvarič, Janez. 1973. *Vpliv nekaterih sposobnosti in lastnosti košarkarskih sodnikov na stopnjo kakovosti sojenja: diplomsko delo*. Ljubljana: Visoka šola za telesno kulturo.

FIBA. 2008. *Uradna košarkarska pravila 2008*. Ljubljana: Košarkarska zveza Slovenije.

Javor, Damir. 2001. *Priročnik za mladinske košarkarske sodnike 2001*. Ljubljana: Društvo košarkarskih sodnikov Ljubljana.

Klojčnik, Adi in Smiljka Horga. 1983. *Vpliv nekaterih strokovnih, socialnih, kognitivnih in osebnostnih lastnosti sodnika na kakovost sojenja v košarki*. Ljubljana: Fakulteta za telesno kulturo, Inštitut za kineziologijo.

Kompare, Alenka in Jana Šmagelj, ur. 2002. *Psihologija: spoznanja in dileme*. Ljubljana: DZS.

Lazarov, Valentin. 2006. Psychology of officiating. *FIBA Assist Magazine* 2006 (19): 34-36. Dostopno prek: <http://basketballaustria.sportlive.at/downloadcenter/20080725/>

FIBA%202008%20Psychology%20of%20officiating%20(Lazarov).pdf (3. oktober 2009).

Ličen, Simon in Mateja Lončar. 2006. Kognitivne in konativne razsežnosti sodnika v igrah z žogo. *Šport* 54 (3): 16-20.

Littauer, Florence in Marita Littauer. 1999. *Osebnostna sestavljanke: sestavljanje slike osebnosti ljudi na delovnem mestu*. Ljubljana: Lisac & Lisac.

Musek, Janek. 1996. *Teorije osebnosti kot podlaga šolskega svetovalnega dela*. Profesionalizacija šolskega svetovalnega dela: posvet: Portorož. Ljubljana: Zveza društev pedagoških delavcev, Sekcija šolskih svetovalnih delavcev. Dostopno prek: <http://www.educy.com/jmusek/Teksti/Teorije%20osebnosti%20kot%20podlaga.pdf> (3. oktober 2009).

--- 1999. *Psihološki modeli in teorije osebnosti*. Ljubljana: Filozofska fakulteta, oddelek za psihologijo.

--- in Vid Pečjak. 2001. *Psihologija*. Ljubljana: Educy.

Weinberg, Robert Stephen in Peggy A. Richardson. 1990. *Psychology of officiating*. Champaign, Illinois: Leisure Press.

6 Priloge

Priloga A: Anketni vprašalnik o osebnostnih lastnostih košarkarskih sodnikov

Kolegi sodniki!

V preteklosti ste že večkrat pokazali svojo pripravljenost in pomagali s sodelovanjem v analizah in odgovarjanjem na vprašalnike. Tokrat vas prosim, da z odgovori na spodnja vprašanja pomagate meni. Sem Miha Antončič, absolvent Fakultete za družbene vede in za diplomsko nalogo raziskujem osebnostne lastnosti košarkarskih sodnikov.

Prosim vas, da izpolnite spodnji vprašalnik. Vprašalnik je popolnoma anonimen. Iz raziskave ali iz predstavitve podatkov ne bodo nikjer razvidni odgovori posameznega sodnika. Podatki bodo tudi varovani skladno z zakonom o varovanju osebnih podatkov.

Izpolnjevanje vprašalnika vam bo vzelo približno 10 minut, vprašalnik je sestavljen iz 71 vprašanj, kjer morate le izbrati odgovor, ki vam najbolj ustreza.

Vsem se že vnaprej najlepše zahvaljujem za sodelovanje v anketi, da ste si vzeli čas in izpolnili tole anketo.

Lep košarkarski pozdrav!

Pri vsakem vprašanju v tej anketi obkrožite odgovor, ki vam najbolj ustreza. Pri vsakem vprašanju lahko izberete samo enega od možnih odgovorov. Prosim, izpolnite vsa vprašanja in nikar nobenega ne preskočite.

V prvem delu vprašalnika je 41 vprašanj. Pri prvih 40 vprašanjih izberite eno od štirih besed, ki vas najbolj označuje. V primeru, da ne boste povsem prepričani, katera beseda vas najbolj opisuje, povprašajte o tem zakonca ali prijatelja, pomislite pa tudi, kako bi odgovorili, ko ste bili še otrok. 41. vprašanje se nanaša na vašo telesno zgradbo.

1	Živahen	Pustolovski	Analitičen	Prilagodljiv
2	Igriv	Prepričljiv	Vztrajen	Miroljuben
3	Priljuden	Trdovraten	Požrtvovalen	Ubogljiv
4	Prepričljiv	Tekmovalen	Uvideven	Se nadzoruje
5	Osvežujoč	Iznajdljiv	Spoštljiv	Zadržan
6	Duhovit	Samozaupljiv	Dojemljiv	Zadovoljen
7	Zagovornik	Pozitiven	Načrtovalec	Potrpežljiv
8	Spontan	Prepričan vase	Načrten	Sramežljiv
9	Optimističen	Pošten	Urejen	Uslužen
10	Zabaven	Silovit	Predan	Prijazen
11	Veder	Drzen	Pedanten	Diplomatski
12	Vesel	Zaupljiv	Kulturen	Dosleden
13	Navdihujoč	Neodvisen	Idealističen	Nenapadalen
14	Odkrit	Odločen	Globok	Ciničen
15	Družaben	Povzročitelj	Muzikalen	Posredovalec
16	Pripovedovalec	Žilav	Premišljen	Strpen
17	Navdušen	Voditelj	Zvest	Poslušalec
18	Prisrčen	Šef	Dela diagrame	Zadovoljen

19	Priljubljen	Produktiven	Perfekcionista	Prijeten
20	Zanosen	Drzen	Spodoben	Uravnotežen
21	Nesramen	Oblasten	Plah	Brezizrazen
22	Nediscipliniran	Nenaklonjen	Ne oprošča	Malodušen
23	Dolgočasen	Uporen	Zamerljiv	Zadržan
24	Pozabljen	Prostodušen	Siten	Bojazljiv
25	Prekinja	Nepotrpežljiv	Negotov	Neodločen
26	Nepredvidljiv	Brezčuten	Neprijubljen	Nevpleten
27	Slučajen	Trmoglav	Zahteven	Omahljiv
28	Popustljiv	Ponosen	Pesimističen	Običajen
29	Jezljiv	Prepirljiv	Odtujen	Brezciljen
30	Naiven	Živčen	Negativno naravnan	Malomaren
31	Lasti si zmage	Zasvojen z delom	Samoten	Zaskrbljen
32	Zgovoren	Neolikan	Preobčutljiv	Sramežljiv
33	Zmeden	Ukazovalen	Potr	Dvomeč
34	Nedosleden	Nestrpen do drugih	Introvertiran	Brezbrizen
35	Neurenjen	Manipulator	Muhast	Mrmra
36	Bahav	Trmast	Skeptičen	Počasen
37	Glazen	Gospodovalen	Samotar	Len
38	Raztresen	Nagle jeze	Sumničav	Okleva
39	Nemiren	Zaletav	Maščevalen	Uporen
40	Spremenljiv	Premeten	Kritičen	Obtožujoč

41. Katera od navedenih možnost najbolje opisuje vaše telo?

- a) Rast v dolžino, vitkost, nežnost
- b) Rast v širino, okroglost, kratki udi
- c) Razvito mišičje, robustnost

V drugem delu vprašalnika je 27 vprašanj, kjer odgovorite z DA ali NE. Pri vsakem vprašanju lahko izberete samo en odgovor.

42.	Ali radi zahajate v družbo?	DA	NE
43.	Ali ste zadovoljni pri poslu, ki zahteva hitro delovanje?	DA	NE
44.	Imate radi delo, ki je polno sprememb, potovanj in tveganja?	DA	NE
45.	Ali radi načrtujete daleč vnaprej?	DA	NE
46.	Lahko mirno spremljate razburljivo tekmo ali dirko?	DA	NE
47.	Ali pri vzpenjanju po navadi prestopite po dve stopnici?	DA	NE
48.	Ali se po navadi dobro počutite na zabavah?	DA	NE
49.	Ali uživate, če ste lahko dolgo časa sami?	DA	NE
50.	Menite, da se plača poskusiti, tudi če uspeh ni verjeten?	DA	NE
51.	Ali skrbno pretehtate, preden se odločite za nekaj?	DA	NE
52.	Ali vam žalosten film zlahka izvabi solze?	DA	NE
53.	Ali često razmišljate o smislu bivanja?	DA	NE
54.	Ali običajno takoj odgovorite na pismo, ki ste ga prejeli?	DA	NE
55.	Ali mislite, da ste enako sposobni kot večina drugih ljudi?	DA	NE
56.	Ali ste v splošnem zadovoljni s svojim življenjem?	DA	NE
57.	Ali ste nervozen človek?	DA	NE
58.	Ali si včasih morate umiti roke, čeprav veste, da so čiste?	DA	NE
59.	Ali imate kako razvado, ki bi se je radi odvadili, pa ne morete?	DA	NE
60.	Ali se običajno počutite zdravega in polnega moči?	DA	NE
61.	Ali vas večkrat obhajajo misli, da ste napačno ravnali?	DA	NE
62.	Ali se zelo razjezite, če vas nekdo neupravičeno kritizira?	DA	NE
63.	Ali opravite stvari na svoj način, ne glede na pomisleke in ugovore drugih?	DA	NE
64.	Ali ste ambiciozni?	DA	NE
65.	Ali mislite, da je poštenost vedno najboljša politika?	DA	NE
66.	Ali bi bil alpinizem za vas prenevaren šport?	DA	NE
67.	Ali bi bili raje mrtev heroj kakor živ strahopetec?	DA	NE
68.	Ali raje berete o pustolovščinah kot o ljubezni?	DA	NE

Za konec vas prosim še za odgovore na nekaj demografskih vprašanj.

69. Vaša trenutna sodniška lista

- a) ULEB, NLB ABA
- b) 1. SKL
- c) 1.B SKL
- d) 2. SKL
- e) 3.A SKL
- f) 3.B SKL

70. Leto pričetka sojenja (Vpišite letnico, npr. 2002): _____

71. Spol

- a) Moški
- b) Ženski

72. Leto rojstva (Vpišite letnico, npr. 1980): _____

Najlepša hvala za vaš čas in odgovore na vprašanja!

Priloga B: Izpis analize iz programa SPSS

```
GET DATA /TYPE=XLS
/FILE='D:\Dokumenti\Miha\fax\Diploma\anketa3-ANALIZA.xls'
/SHEET=name 'Sheet1'
/CELLRANGE=full
/READNAMES=on
/ASSUMEDSTRWIDTH=32767.
COMPUTE starost = 2009-@72.Letovašegarojstva .
VARIABLE LABELS starost 'starost anketiranca' .
EXECUTE .
DESCRIPTIVES
VARIABLES=hipoteza1 hipoteza3 hipoteza4 @41.Kateraodnavedenihmožnostnajboljeopisujevašetelokons hipoteza5 hipoteza3R
starost
/STATISTICS=MEAN STDDEV MIN MAX .
```

Descriptives		Descriptive Statistics				
		N	Minimum	Maximum	Mean	Std. Deviation
hipoteza1	hipoteza 1	61	1	4	2,79	1,112
hipoteza3	hipoteza 3	61	4	12	8,41	1,792
hipoteza4	hipoteza 4	61	2	7	3,95	1,056
@41.Kateraodnavedenihmožnostnajboljeopisujev	ašetelokons 41. Katera od navedenih možnost	61	1	3	1,90	,961
najbolje opisuje vaše telo, konstitucijo?						
hipoteza5	hipoteza 5	61	2	7	4,62	1,213
hipoteza3R	hipoteza 3	61	2	7	4,87	1,103
starost	starost anketiranca	61	18	46	27,93	6,695
Valid N (listwise)		61				

```
FREQUENCIES
VARIABLES=hipoteza1 @41.Kateraodnavedenihmožnostnajboljeopisujevašetelokons @71.Vašpol
/STATISTICS=MINIMUM MAXIMUM MEAN
/PIECHART PERCENT
/ORDER= ANALYSIS .
```

Frequencies		Statistics			
		hipoteza1 hipoteza 1		@41.Kateraodnavedenihmožnostnajboljeopisujev	@71.Vašpol 71. Vaš spol
		ašetelokons 41. Katera od navedenih možnost		najbolje opisuje vaše telo, konstitucijo?	
N	Valid	61		61	61
	Missing	0		0	0
Mean		2,79		1,90	,93
Minimum		1		1	0
Maximum		4		3	1

Frequency Table		hipoteza1 hipoteza 1			
		Frequency	Percent	Valid Percent	Cumulative Percent
Valid	1 sangvinik	9	14,8	14,8	14,8
	2 kolerik	18	29,5	29,5	44,3
	3 melanholik	11	18,0	18,0	62,3
	4 flegmatik	23	37,7	37,7	100,0
	Total	61	100,0	100,0	

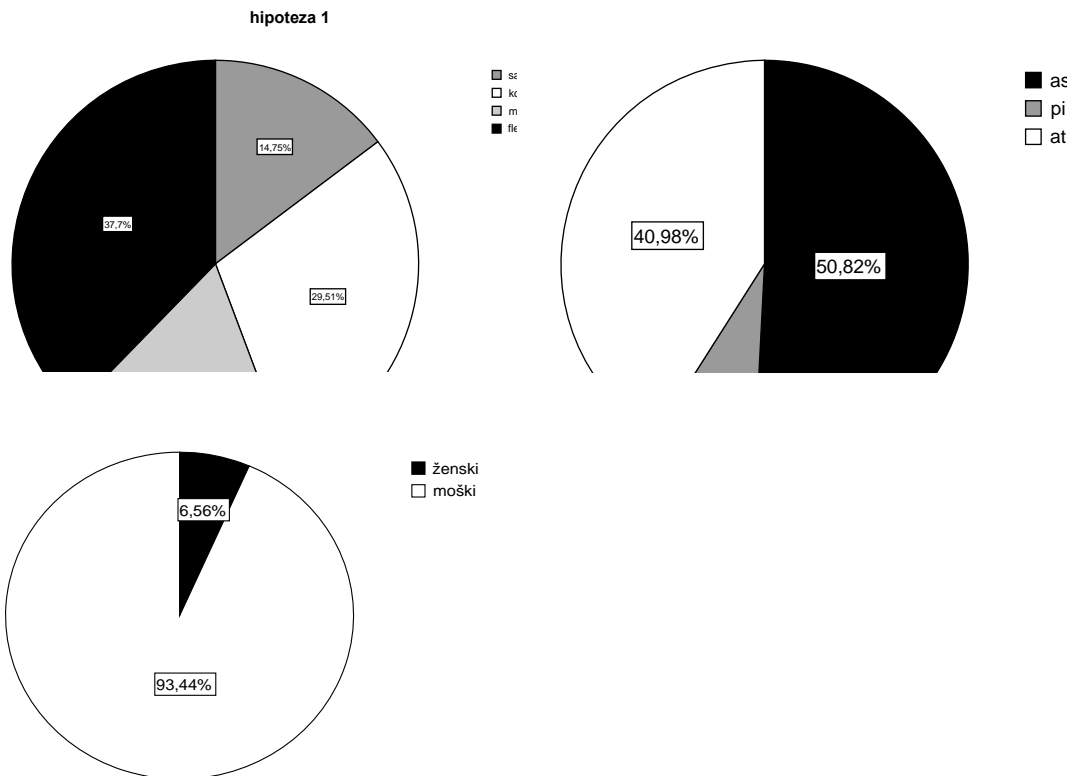
@41.Kateraodnavedenihmožnostnajboljeopisujevašetelokons 41. Katera od navedenih možnost najbolje opisuje vaše telo, konstitucijo?

		Frequency	Percent	Valid Percent	Cumulative Percent
Valid	1 astenični	31	50,8	50,8	50,8
	2 piknični	5	8,2	8,2	59,0
	3 atletski	25	41,0	41,0	100,0
	Total	61	100,0	100,0	

@71.Vašpol 71. Vaš spol

		Frequency	Percent	Valid Percent	Cumulative Percent
Valid	0 ženski	4	6,6	6,6	6,6
	1 moški	57	93,4	93,4	100,0
	Total	61	100,0	100,0	

Pie Chart



FREQUENCIES
 VARIABLES=starost hipoteza5 hipoteza3 hipoteza4
 /STATISTICS=MINIMUM MAXIMUM MEAN
 /HISTOGRAM NORMAL
 /ORDER= ANALYSIS .

Frequencies		Statistics							
		starost	starost anketiranja	hipoteza5	hipoteza 5	hipoteza3	hipoteza 3	hipoteza4	hipoteza 4
N	Valid		61		61		61		61
	Missing		0		0		0		0
	Mean		27,93		4,62		8,41		3,95
	Minimum		18		2		4		2
	Maximum		46		7		12		7

Frequency Table

		starost starost anketiranja			
		Frequency	Percent	Valid Percent	Cumulative Percent
Valid	18	1	1,6	1,6	1,6
	19	1	1,6	1,6	3,3
	20	3	4,9	4,9	8,2
	21	3	4,9	4,9	13,1
	22	2	3,3	3,3	16,4
	23	6	9,8	9,8	26,2
	24	5	8,2	8,2	34,4
	25	6	9,8	9,8	44,3
	26	2	3,3	3,3	47,5
	27	9	14,8	14,8	62,3
	28	1	1,6	1,6	63,9
	29	5	8,2	8,2	72,1
	30	1	1,6	1,6	73,8
	31	3	4,9	4,9	78,7
	33	3	4,9	4,9	83,6
	34	2	3,3	3,3	86,9
	35	1	1,6	1,6	88,5
37	1	1,6	1,6	90,2	
42	2	3,3	3,3	93,4	
44	3	4,9	4,9	98,4	
46	1	1,6	1,6	100,0	
Total		61	100,0	100,0	

hipoteza5 hipoteza 5

	Frequency	Percent	Valid Percent	Cumulative Percent
Valid 2	4	6,6	6,6	6,6
3	7	11,5	11,5	18,0
4	13	21,3	21,3	39,3
5	23	37,7	37,7	77,0
6	12	19,7	19,7	96,7
7	2	3,3	3,3	100,0
Total	61	100,0	100,0	

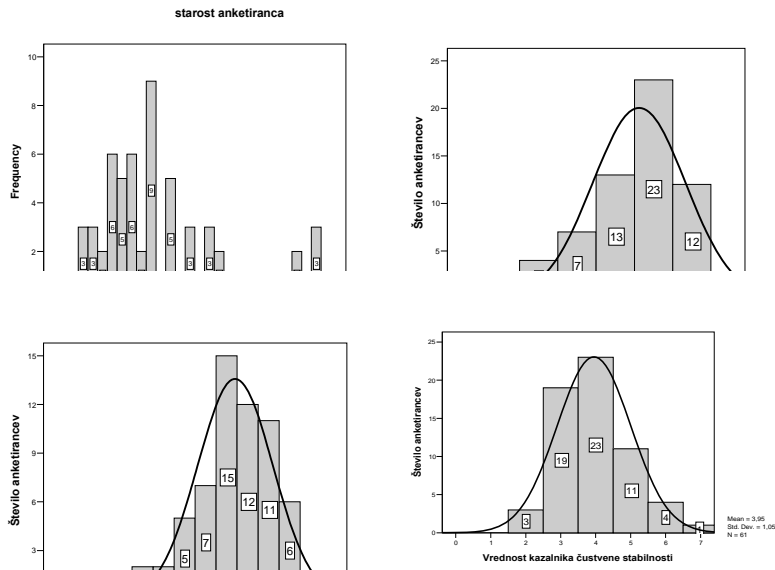
hipoteza3 hipoteza 3

	Frequency	Percent	Valid Percent	Cumulative Percent
Valid 4	2	3,3	3,3	3,3
5	2	3,3	3,3	6,6
6	5	8,2	8,2	14,8
7	7	11,5	11,5	26,2
8	15	24,6	24,6	50,8
9	12	19,7	19,7	70,5
10	11	18,0	18,0	88,5
11	6	9,8	9,8	98,4
12	1	1,6	1,6	100,0
Total	61	100,0	100,0	

hipoteza4 hipoteza 4

	Frequency	Percent	Valid Percent	Cumulative Percent
Valid 2	3	4,9	4,9	4,9
3	19	31,1	31,1	36,1
4	23	37,7	37,7	73,8
5	11	18,0	18,0	91,8
6	4	6,6	6,6	98,4
7	1	1,6	1,6	100,0
Total	61	100,0	100,0	

Histogram



FREQUENCIES

VARIABLES=@69.Vašatrenutnasodniškalista
 /STATISTICS=MINIMUM MAXIMUM MEAN
 /PIECHART PERCENT
 /ORDER= ANALYSIS .

Frequencies

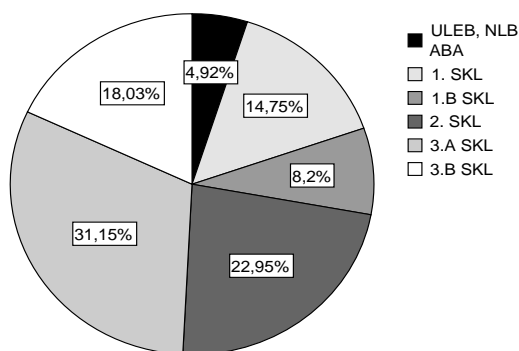
Statistics

@69.Vašatrenutnasodniškalista 69. Vaša trenutna sodniška lista

N	Valid	61
	Missing	0
Mean		4,15
Minimum		1
Maximum		6

@69.Vašatrenutnasodniškalista 69. Vaša trenutna sodniška lista

		Frequency	Percent	Valid Percent	Cumulative Percent
Valid	1 ULEB, NLB ABA	3	4,9	4,9	4,9
	2 1. SKL	9	14,8	14,8	19,7
	3 1.B SKL	5	8,2	8,2	27,9
	4 2. SKL	14	23,0	23,0	50,8
	5 3.A SKL	19	31,1	31,1	82,0
	6 3.B SKL	11	18,0	18,0	100,0
	Total	61	100,0	100,0	



FREQUENCIES

VARIABLES=sodniske_izkusnje
 /STATISTICS=MINIMUM MAXIMUM MEAN
 /HISTOGRAM NORMAL
 /ORDER= ANALYSIS .

Statistics

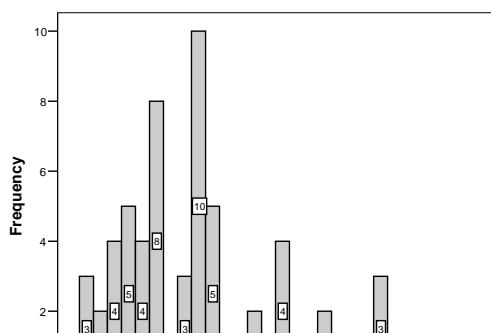
sodniske izkusnje sodniške izkušnje

N	Valid	61
	Missing	0
Mean		8,25
Minimum		0
Maximum		28

sodniske izkusnje sodniške izkušnje

	Frequency	Percent	Valid Percent	Cumulative Percent
Valid	0			
	1	1,6	1,6	1,6
	2	3,3	3,3	4,9
	3	4,9	4,9	8,2
	4	6,6	6,6	14,8
	5	8,2	8,2	23,0
	6	9,8	9,8	32,8
	7	11,5	11,5	44,3
	8	13,1	13,1	57,4
	9	14,8	14,8	72,2
	10	16,4	16,4	88,6
	11	18,0	18,0	106,6
	12	19,7	19,7	126,3
	13	21,3	21,3	147,6
	14	23,0	23,0	170,6
	15	24,6	24,6	195,2
	16	26,3	26,3	221,5
	17	28,0	28,0	249,5
	18	29,7	29,7	279,2
	19	31,4	31,4	310,6
	20	33,1	33,1	343,7
	21	34,8	34,8	378,5
	22	36,4	36,4	414,9
	23	38,1	38,1	453,0
	24	39,8	39,8	492,8
	25	41,5	41,5	534,3
	26	43,1	43,1	577,4
	27	44,8	44,8	622,2
	28	46,4	46,4	668,6
Total	61	100,0	100,0	

Histogram



ONEWAY

hipoteza1 @41.Kateraodnavedenihmožnostnajboljeopisujevašetelokons hipoteza3 hipoteza4 hipoteza5 BY

@69.Vašatrenutnasodniškalista

/MISSING ANALYSIS

/POSTHOC = BONFERRONI ALPHA(.05).

Oneway

ANOVA

		Sum of Squares	df	Mean Square	F	Sig.
hipoteza1 hipoteza 1	Between Groups	3,790	5	,758	,592	,706
	Within Groups	70,440	55	1,281		
	Total	74,230	60			
@41.Kateraodnavedenihmožnost najboljeopisujevašetelokons 41. Katera od navedenih možnost najbolje opisuje vaše telo, konstitucijo?	Between Groups	15,755	5	3,151	4,371	,002
	Within Groups	39,654	55	,721		
	Total	55,410	60			
hipoteza3 hipoteza 3	Between Groups	50,289	5	10,058	3,883	,004
	Within Groups	142,465	55	2,590		
	Total	192,754	60			
hipoteza4 hipoteza 4	Between Groups	2,846	5	,569	,489	,783
	Within Groups	64,007	55	1,164		
	Total	66,852	60			
hipoteza5 hipoteza 5	Between Groups	1,618	5	,324	,205	,959
	Within Groups	86,710	55	1,577		
	Total	88,328	60			

Post Hoc Tests

Multiple Comparisons

Bonferroni

Dependent Variable	(I)	(J)	Mean Difference (I-J)	Std. Error	Sig.	95% Confidence Interval	
	@69.Vašatrenutnasodnišk alista 69. Vaša trenutna sodniška lista	@69.Vašatrenutnasodn iškalista 69. Vaša trenutna sodniška lista				Lower bound	Upper bound
hipoteza1 hipoteza 1	1 ULEB, NLB ABA	2 1. SKL	-,111	,754	1,000	-2,43	2,20
		3 1.B SKL	-,133	,826	1,000	-2,67	2,40
		4 2. SKL	-,476	,720	1,000	-2,69	1,73
		5 3.A SKL	-,123	,703	1,000	-2,28	2,03
		6 3.B SKL	,303	,737	1,000	-1,96	2,57
		1 ULEB, NLB ABA	,111	,754	1,000	-2,20	2,43
	2 1. SKL	3 1.B SKL	-,022	,631	1,000	-1,96	1,91
		4 2. SKL	-,365	,484	1,000	-1,85	1,12
		5 3.A SKL	-,012	,458	1,000	-1,42	1,39
		6 3.B SKL	,414	,509	1,000	-1,15	1,98
		1 ULEB, NLB ABA	,133	,826	1,000	-2,40	2,67
		2 1. SKL	,022	,631	1,000	-1,91	1,96
	3 1.B SKL	4 2. SKL	-,343	,590	1,000	-2,15	1,47
		5 3.A SKL	,011	,569	1,000	-1,74	1,76
		6 3.B SKL	,436	,610	1,000	-1,44	2,31
		1 ULEB, NLB ABA	,476	,720	1,000	-1,73	2,69
		2 1. SKL	,365	,484	1,000	-1,12	1,85
		3 1.B SKL	,343	,590	1,000	-1,47	2,15
	4 2. SKL	5 3.A SKL	,353	,399	1,000	-,87	1,58
		6 3.B SKL	,779	,456	1,000	-,62	2,18
1 ULEB, NLB ABA		,123	,703	1,000	-2,03	2,28	
2 1. SKL							
5 3.A SKL							

		2 1. SKL	,012	,458	1,000	-1,39	1,42
		3 1.B SKL	-,011	,569	1,000	-1,76	1,74
		4 2. SKL	-,353	,399	1,000	-1,58	,87
		6 3.B SKL	,426	,429	1,000	-,89	1,74
	6 3.B SKL	1 ULEB, NLB ABA	-,303	,737	1,000	-2,57	1,96
		2 1. SKL	-,414	,509	1,000	-1,98	1,15
		3 1.B SKL	-,436	,610	1,000	-2,31	1,44
		4 2. SKL	-,779	,456	1,000	-2,18	,62
		5 3.A SKL	-,426	,429	1,000	-1,74	,89
@41.Kateraod	1 ULEB, NLB ABA	2 1. SKL	-1,000	,566	1,000	-2,74	,74
navedenihmož		3 1.B SKL	-,200	,620	1,000	-2,10	1,70
nostnajboljeo		4 2. SKL	-,571	,540	1,000	-2,23	1,09
pisujevašetelo		5 3.A SKL	-,895	,528	1,000	-2,51	,72
kons 41.		6 3.B SKL	-1,818(*)	,553	,026	-3,52	-,12
Katera od	2 1. SKL	1 ULEB, NLB ABA	1,000	,566	1,000	-,74	2,74
navedenih		3 1.B SKL	,800	,474	1,000	-,65	2,25
možnost		4 2. SKL	,429	,363	1,000	-,68	1,54
najbolje		5 3.A SKL	,105	,344	1,000	-,95	1,16
opisuje vaše		6 3.B SKL	-,818	,382	,547	-1,99	,35
telo,	3 1.B SKL	1 ULEB, NLB ABA	,200	,620	1,000	-1,70	2,10
konstitucijo?		2 1. SKL	-,800	,474	1,000	-2,25	,65
		4 2. SKL	-,371	,442	1,000	-1,73	,99
		5 3.A SKL	-,695	,427	1,000	-2,00	,61
		6 3.B SKL	-1,618(*)	,458	,013	-3,02	-,21
	4 2. SKL	1 ULEB, NLB ABA	,571	,540	1,000	-1,09	2,23
		2 1. SKL	-,429	,363	1,000	-1,54	,68
		3 1.B SKL	,371	,442	1,000	-,99	1,73
		5 3.A SKL	-,323	,299	1,000	-1,24	,59
		6 3.B SKL	-1,247(*)	,342	,009	-2,30	-,20
	5 3.A SKL	1 ULEB, NLB ABA	,895	,528	1,000	-,72	2,51
		2 1. SKL	-,105	,344	1,000	-1,16	,95
		3 1.B SKL	,695	,427	1,000	-,61	2,00
		4 2. SKL	,323	,299	1,000	-,59	1,24
		6 3.B SKL	-,923	,322	,087	-1,91	,06
	6 3.B SKL	1 ULEB, NLB ABA	1,818(*)	,553	,026	,12	3,52
		2 1. SKL	,818	,382	,547	-,35	1,99
		3 1.B SKL	1,618(*)	,458	,013	,21	3,02
		4 2. SKL	1,247(*)	,342	,009	,20	2,30
		5 3.A SKL	,923	,322	,087	-,06	1,91
hipoteza3	1 ULEB, NLB ABA	2 1. SKL	2,000	1,073	1,000	-1,29	5,29
hipoteza 3		3 1.B SKL	3,667(*)	1,175	,043	,06	7,27
		4 2. SKL	2,310	1,024	,421	-,83	5,45
		5 3.A SKL	1,614	1,000	1,000	-1,45	4,68
		6 3.B SKL	3,485(*)	1,048	,024	,27	6,70
	2 1. SKL	1 ULEB, NLB ABA	-2,000	1,073	1,000	-5,29	1,29
		3 1.B SKL	1,667	,898	1,000	-1,09	4,42
		4 2. SKL	,310	,688	1,000	-1,80	2,42
		5 3.A SKL	-,386	,651	1,000	-2,38	1,61
		6 3.B SKL	1,485	,723	,673	-,74	3,70
	3 1.B SKL	1 ULEB, NLB ABA	-3,667(*)	1,175	,043	-7,27	-,06
		2 1. SKL	-1,667	,898	1,000	-4,42	1,09
		4 2. SKL	-1,357	,838	1,000	-3,93	1,22
		5 3.A SKL	-2,053	,809	,210	-4,54	,43
		6 3.B SKL	-,182	,868	1,000	-2,85	2,48
	4 2. SKL	1 ULEB, NLB ABA	-2,310	1,024	,421	-5,45	,83
		2 1. SKL	-,310	,688	1,000	-2,42	1,80
		3 1.B SKL	1,357	,838	1,000	-1,22	3,93
		5 3.A SKL	-,695	,567	1,000	-2,44	1,04
		6 3.B SKL	1,175	,648	1,000	-,81	3,17
	5 3.A SKL	1 ULEB, NLB ABA	-1,614	1,000	1,000	-4,68	1,45
		2 1. SKL	,386	,651	1,000	-1,61	2,38
		3 1.B SKL	2,053	,809	,210	-,43	4,54
		4 2. SKL	,695	,567	1,000	-1,04	2,44
		6 3.B SKL	1,871	,610	,050	,00	3,74
	6 3.B SKL	1 ULEB, NLB ABA	-3,485(*)	1,048	,024	-6,70	-,27
		2 1. SKL	-1,485	,723	,673	-3,70	,74
		3 1.B SKL	,182	,868	1,000	-2,48	2,85
		4 2. SKL	-1,175	,648	1,000	-3,17	,81
		5 3.A SKL	-1,871	,610	,050	-3,74	,00
hipoteza4	1 ULEB, NLB ABA	2 1. SKL	,222	,719	1,000	-1,98	2,43
hipoteza 4		3 1.B SKL	-,200	,788	1,000	-2,62	2,22
		4 2. SKL	,286	,686	1,000	-1,82	2,39
		5 3.A SKL	-,211	,670	1,000	-2,27	1,85
		6 3.B SKL	,182	,703	1,000	-1,97	2,34

	2	1. SKL	1 ULEB, NLB ABA	-,222	,719	1,000	-2,43	1,98
			3 1.B SKL	-,422	,602	1,000	-2,27	1,42
			4 2. SKL	,063	,461	1,000	-1,35	1,48
			5 3.A SKL	-,433	,437	1,000	-1,77	,91
			6 3.B SKL	-,040	,485	1,000	-1,53	1,45
	3	1.B SKL	1 ULEB, NLB ABA	,200	,788	1,000	-2,22	2,62
			2 1. SKL	,422	,602	1,000	-1,42	2,27
			4 2. SKL	,486	,562	1,000	-1,24	2,21
			5 3.A SKL	-,011	,542	1,000	-1,67	1,65
			6 3.B SKL	,382	,582	1,000	-1,40	2,17
	4	2. SKL	1 ULEB, NLB ABA	-,286	,686	1,000	-2,39	1,82
			2 1. SKL	-,063	,461	1,000	-1,48	1,35
			3 1.B SKL	-,486	,562	1,000	-2,21	1,24
			5 3.A SKL	-,496	,380	1,000	-1,66	,67
			6 3.B SKL	-,104	,435	1,000	-1,44	1,23
	5	3.A SKL	1 ULEB, NLB ABA	,211	,670	1,000	-1,85	2,27
			2 1. SKL	,433	,437	1,000	-,91	1,77
			3 1.B SKL	,011	,542	1,000	-1,65	1,67
			4 2. SKL	,496	,380	1,000	-,67	1,66
			6 3.B SKL	,392	,409	1,000	-,86	1,65
	6	3.B SKL	1 ULEB, NLB ABA	-,182	,703	1,000	-2,34	1,97
			2 1. SKL	,040	,485	1,000	-1,45	1,53
			3 1.B SKL	-,382	,582	1,000	-2,17	1,40
			4 2. SKL	,104	,435	1,000	-1,23	1,44
			5 3.A SKL	-,392	,409	1,000	-1,65	,86
hipoteza5	1	ULEB, NLB ABA	2 1. SKL	-,222	,837	1,000	-2,79	2,35
hipoteza 5			3 1.B SKL	-,667	,917	1,000	-3,48	2,15
			4 2. SKL	-,452	,799	1,000	-2,90	2,00
			5 3.A SKL	-,193	,780	1,000	-2,59	2,20
			6 3.B SKL	-,212	,818	1,000	-2,72	2,30
	2	1. SKL	1 ULEB, NLB ABA	,222	,837	1,000	-2,35	2,79
			3 1.B SKL	-,444	,700	1,000	-2,59	1,70
			4 2. SKL	-,230	,536	1,000	-1,88	1,42
			5 3.A SKL	,029	,508	1,000	-1,53	1,59
			6 3.B SKL	,010	,564	1,000	-1,72	1,74
	3	1.B SKL	1 ULEB, NLB ABA	,667	,917	1,000	-2,15	3,48
			2 1. SKL	,444	,700	1,000	-1,70	2,59
			4 2. SKL	,214	,654	1,000	-1,79	2,22
			5 3.A SKL	,474	,631	1,000	-1,46	2,41
			6 3.B SKL	,455	,677	1,000	-1,62	2,53
	4	2. SKL	1 ULEB, NLB ABA	,452	,799	1,000	-2,00	2,90
			2 1. SKL	,230	,536	1,000	-1,42	1,88
			3 1.B SKL	-,214	,654	1,000	-2,22	1,79
			5 3.A SKL	,259	,442	1,000	-1,10	1,62
			6 3.B SKL	,240	,506	1,000	-1,31	1,79
	5	3.A SKL	1 ULEB, NLB ABA	,193	,780	1,000	-2,20	2,59
			2 1. SKL	-,029	,508	1,000	-1,59	1,53
			3 1.B SKL	-,474	,631	1,000	-2,41	1,46
			4 2. SKL	-,259	,442	1,000	-1,62	1,10
			6 3.B SKL	-,019	,476	1,000	-1,48	1,44
	6	3.B SKL	1 ULEB, NLB ABA	,212	,818	1,000	-2,30	2,72
			2 1. SKL	-,010	,564	1,000	-1,74	1,72
			3 1.B SKL	-,455	,677	1,000	-2,53	1,62
			4 2. SKL	-,240	,506	1,000	-1,79	1,31
			5 3.A SKL	,019	,476	1,000	-1,44	1,48

* The mean difference is significant at the .05 level.