

UNIVERZA V LJUBLJANI  
FAKULTETA ZA DRUŽBENE VEDE

Polonca Učakar

**Neopredeljeni volivci in njihov odnos do vladnih politik**

Diplomsko delo

Ljubljana, 2008

UNIVERZA V LJUBLJANI  
FAKULTETA ZA DRUŽBENE VEDE

Polonca Učakar

Mentor:izr. prof. dr. Samo KROPIVNIK

Somentorica:izr. prof. dr. Alenka KRAŠOVEC

**Neopredeljeni volivci in njihov odnos do vladnih politik**

Diplomsko delo

Ljubljana, 2008

## **NEOPREDELJENI VOLIVCI IN NJIHOV ODNOS DO VLADNIH POLITIK**

Volilno telo lahko segmentiramo na različne skupine. V tem diplomskem delu se najbolj posvečamo dvema skupinama: volivcem, ki so do političnih strank opredeljeni in do političnih strank neopredeljeni. Slednjim se pogosto pripisuje, da se opredeljujejo racionalno in znotraj posameznih političnih tematik, nikakor pa ne sledijo ideologijam političnih strank. Longitudinalna študija je pokazala, da je vedenje neopredeljenih volivcev in njihov delež znotraj slovenskega političnega prostora zelo dinamičen. Delež neopredeljenih, kot merilo dinamičnosti strukturnih premikov volilnega telesa od neopredeljenih k opredeljenim kaže, da obstaja povezanost med deležem neopredeljenih in volilnim obdobjem. Delež neopredeljenih volivcev je nižji v času obojih volitev v Državni zbor, volitev za predsednika republike in lokalnih volitev. Najvišji deleži neopredeljenih volivcev pa se pojavljajo v mesecih pred volitvami, v mesecih predvolilne kampanje. Študija je tudi pokazala, da na volilno odločitev in priljubljenost vladi neopredeljenih volivcev vplivajo predvsem zadovoljstvo z delom vlade in gospodarske razmere izražene preko posameznikovega zadovoljstva z materialnim stanjem. Prav tako med neopredeljenimi volivci v Sloveniji, v obdobju med 2000 in 2004, ni opaziti povezovalnih karakteristik v (ne)podpori vladnih politik.

### **Ključne besede:**

volilno telo, volilno vedenje, neopredeljeni volivci, podpora vladi, politični cikel

## **UNDECIDED VOTERS AND THEIR ATTITUDE TOWARDS GOVERNMENT POLICIES**

Voters' corporate body can be divided into various groups. In this graduation thesis we lay great stress on two groups: voters who have declared for political parties and those who are undecided. It is often believed that the last declare rationally and within particular political issues, and they do not follow ideologies of political parties. Longitudinal study has shown that behaviour of undecided voters and their proportion within Slovenian political space are very dynamic. The proportion of undecided voters, as a measure of dynamics of voters' corporate body structural shifting from undecided to declared, proves that connection between proportion of undecided voters and electoral period exists. The proportion of undecided voters is lowest in time of both parliamentary elections, presidential elections and municipal elections. The maximum proportion of undecided voters occurs during months before elections, namely during months of pre-election campaign. The study has also shown that electoral decision and popularity of undecided voters are above all influenced by satisfaction with government's work and economic situation, expressed through individuals' satisfaction with material situation. During period between years 2000 and 2004, there was also no sign of linking characteristics among undecided voters regarding the support of government policies.

### **Key words:**

voters' corporate body, voters behavior, undecided voters, governmental support, political cycle

# KAZALO

<b>I UVOD .....</b>	<b>6</b>
1.1 Opredelitev raziskovalnega problema.....	6
1.2 Namen, cilji .....	6
1.3 Metodološki načrt.....	7
1.4 Hipoteze.....	7
1.5 Povezava teoretičnega in empiričnega dela .....	8
<b>II TEORETIČNA IZHODIŠČA .....</b>	<b>9</b>
2.1 Politična participacija .....	9
2.2 Volilno telo .....	11
2.2.1 Razmejitev volilnega telesa.....	11
2.2.2 Blokavska razmejitev volilnega telesa .....	13
2.3 Volilno vedenje .....	15
2.3.1 Teorija družbeno determiniranega pristopa.....	15
2.3.2 Michiganski model volilne izbire .....	16
2.3.3 Model problemsko pogojene volilne izbire.....	17
2.3.3 Volilna nestalnost .....	20
2.4 Politični cikel .....	21
2.4.1 Politično-ekonomski cikel .....	22
2.4.1 Modeli ekonomsko-političnega cikla .....	23
2.4.2 Analiza političnega cikla .....	26
<b>III ŠTUDIJA PRIMERA .....</b>	<b>28</b>
3.1 Opis problema in domneve.....	28
3.1 Opis raziskave .....	30
3.2 Metodologija .....	30
3.3 Operacionalizacija in definicije.....	32
3.4 Opis slovenske politične arene v obdobju 2000–2004.....	36
3.5 Analiza neopredeljenih volivcev.....	39
3.5.1 Analiza gibanja neopredeljenih volivcev skozi čas .....	39
3.5.2 Analiza gibanja neopredeljenih volivcev in podpore vladi skozi čas .....	43

3.5.2 Analiza gibanja neopredeljenih volivcev in opredelitve na kontinuumu levo-desno skozi čas .....	45
3.5.2 Časovna analiza neopredeljenih volivcev in ekonomskih dejavnikov (ekonomski cikel) .....	46
3.6 Analiza odnosa neopredeljenih volivcev do vladnih politik.....	48
<b>IV SKLEPNE UGOTOVITVE.....</b>	<b>54</b>
<b>LITERATURA .....</b>	<b>58</b>

# **I UVOD**

## **1.1 Opredelitev raziskovalnega problema**

Cilj vsake politične stranke je prejeti čim več volilnih glasov oziroma zmagati na volitvah ter si s tem zagotoviti politično oblast kot orodje za udejanjanje politik. Volilni izid je namreč v celoti odvisen od volje volivcev, ki na eni strani predstavljajo kontekstualno opredeljene in na drugi neopredeljene; slednji pogosto predstavljajo trd oreh političnim strankam, saj se le-te potegujejo za njihovo podporo na volitvah ter jih v času volilne kampanje poskušajo prepričati oz. opredeliti v korist politične platforme stranke in njenega boja za oblast.

Neopredeljeni volivci so empirično dokazljiva in merljiva populacija, ki se izraža skozi ambivalentnost podajanja stališč v povezavi z aktualnimi političnimi vsebinami. Le-ti v obdobju med parlamentarnimi volitvami zavzemajo različna stališča do vlade in vladnih politik, zato je prava uganka oblikovanje takšnih politik, ki bi sicer neopredeljene tudi pritegnila na svojo stran.

## **1.2 Namen, cilji**

Diplomska naloga obravnava t. i. neopredeljene volivce v Sloveniji in jih v izbranem kontekstu stališč in razmerij, longitudinalno – v obdobju med leti 2000 in 2004 – tudi analizira. V okviru diplomske naloge bo preučevana dinamika podpore neopredeljenih volivcev do vlade in vladnih politik aktualnega časa. V nadaljevanju bo analiziran tudi politični trg z vidika analize tistih politik, katerim so neopredeljeni volivci bolj/manj naklonjeni.

### **1.3 Metodološki načrt**

Prvi, teoretski del naloge bo temeljil na zbiranju in študiji relevantnih virov ter literature (analiza sekundarnih virov) s področja volilne participacije ter opredelitve in vedenja volivcev, neopredeljenih volivcev in nevolivcev v odnosu do posameznih politik.

V drugem, empiričnem delu naloge bo najprej definirana slovenska politična arena v obdobju med leti 2000 in 2004. Na podlagi sekundarne analize podatkov (javnomnenjske raziskave) bo analizirano gibanje (ne)opredeljenih volivcev skozi čas ter spremljan njihov odnos do vlade in njenih politik v mandatnem obdobju vlade, tj. med leti 2000 in 2004. Nabor političnih vprašanj je izbran na podlagi razpoložljivih in v posameznem obdobju aktualnih (medijsko odmevnih) vprašanj, ki jih najdemo tudi v raziskavi Politbarometer. V empirično študijo so zajeta vprašanja, ki so v vsebini ideološko konotirana. S tem se že v samem začetku vzpostavlja prva delitev političnega prostora. Z izborom odmevnih in večinoma provladnih tematik (biomedicinska oploditev, izbrisani, vprašanje denacionalizacije premoženja Rimskokatoliške cerkve (v nadaljevanju RKC) ter izgradnje islamskega verskega centra v Sloveniji) ter z merjenjem volivčevih stališč želimo na študiji navedenih primerov prikazati in pojasniti polarizacijo znotraj prostora strankarske (ne)opredeljenosti kot tudi v povezavi s podporo vladnim politikam.

### **1.4 Hipoteze**

Na podlagi izbranih metod dela bom skozi diplomsko nalogo poskušala potrditi štiri sledeče osrednje hipoteze:

1. delež neopredeljenih volivcev v mandatnem obdobju vlade niha;
2. bolj kot so volivci zadovoljni z delom vlade, manj je neopredeljenih volivcev in obratno;
3. bolj kot so volivci nevtralni (se samo uvrščajo v sredino političnega kontinuuma levo-desno) bolj so neopredeljeni;

4. neopredeljene volivce povezujejo skupne značilnosti, predvsem ta, da niso naklonjeni vladnim politikam.

### **1.5 Povezava teoretičnega in empiričnega dela**

Izkustva preteklih študij, ki so bila najpogosteje izvedena v precej specifičnih političnih in volilnih sistemih (ZDA, Kanada, Velika Britanija) kažejo, da večina volilnih manevrov in političnih kampanj temelji na politično ideološkem marketingu (glej Vreg 2000) s poudarkom na pridobivanju t. i. neopredeljenih volivcev. Ti so po svoji naravi stališčno opredeljeni, vendar pa najpogosteje nelojalni ali nepodporni platformam političnih strank. Volilne bitke naj bi se tako vse pogosteje dobivale ravno z glasovi neopredeljenih volivcev; delež teh pa naj bi postajal vse večji. Slovenski politični prostor je, kar se zadeva tovrstnih študij, precej osiromašen, še posebej v neposrednem opredeljevanju tako nepredvidljivega in specifičnega dela volilnega telesa, kot so neopredeljeni.



## II TEORETIČNA IZHODIŠČA

### 2.1 Politična participacija

Politična participacija je jedro demokracije in aktivnega državljanstva. S tem splošnim pojmovanjem participacije, ki jo nadgrajujejo številne glavne študije, se strinjajo tudi politološki znanstveniki.

Milbrath in Goel (1976, 2) definirata politično participacijo kot »tista dejanja posameznikov, preko katerih le-ti iščejo vpliv ali podporo vlade ali politik«, Rush pa kot vključenost državljanov v politični sistem na različnih ravneh dejavnosti – od popolnega nezanimanja do zasedanja političnih funkcij (v Della Porta 2003, 64). Za razliko od ostalih ti avtorji pripisujejo politični participaciji širši pomen, ki zajema tudi kontekstualne, protokolarne in podporne aktivnosti.

Nekateri avtorji pa vztrajajo pri ožji opredelitvi politične participacije. Tako McClosky ta pojem povezuje s tistimi prostovoljnimi aktivnostmi, ki si jih delijo člani družbe v izboru pravil in neposredno ali posredno tudi v ustvarjanju javnih politik. Podobno tudi Verba, Nie in Kim (1978, 46) definirajo ta pojem kot »tiste aktivnosti državljanov, ki so bolj ali manj usmerjene na vplivanje na selekcijo vladnega osebja in/ali dejanj, ki se jih vlada loteva.« Kljub temu pa so Verba (Ibid.) in ostali iz svoje definicije izključili nekatere bistvene procese politične participacije, kot so protokolarna participacija, državna nepokorščina in politično nasilje.

V demokratičnem političnem sistemu predstavljajo volitve eno temeljnih in univerzalnih oblik politične participacije, vendar politična participacija zajema raznovrstna dejanja, ki jih izvajajo tako posamezniki kot skupine z namenom vplivanja na alokacijo vladnih dobrin v njihovi skupnosti, in se lahko pojavljajo bodisi v konvencionalni ali nekonvencionalni<sup>1</sup> obliki. Poleg prej omenjenih volitev

---

<sup>1</sup> Pri konvencionalni politični participaciji gre za družbeno sprejemljiv način sodelovanja državljanov pri posredovanju svojih mnenj, interesov, potreb in predlogov vladi oziroma odločevalcem, medtem ko gre pri nekonvencionalni participaciji za odstopajoča ravnanja od vladajočih kanalov in

(glasovanja na lokalnih in državnih volitvah) med glavne oblike politične participacije uvrščamo še (Brezovšek 1995, 203):

- glasovanje na referendumih,
- agitiranje in sodelovanje v volilnih kampanjah,
- aktivno članstvo v politični stranki ali skupini pritiska,
- sodelovanje v političnih demonstracijah s političnimi cilji in podobne aktivnosti za spremembo javnih zadev,
- različne oblike nepokorščine (kot je na primer odklonitev plačila davkov ali kršenje predpisanega reda),
- članstvo v vladnih svetovalnih organih, potrošniških svetih za industrijo v javni lasti,
- klientelistično vključevanje v uresničevanje socialne politike, delovanje v korist reševanja okoljskih problemov ...

Nanašajoč se na politično participacijo sta tako Milbrath in Goel (1976, 10–24) razvila hierarhijo vpletenosti, na podlagi katere lahko razdelimo državljane oziroma volilno telo v tri skupine.

Prvo skupino predstavljajo ljudje, katerih jih politika sploh ne zanima in so se iz političnih procesov povsem umaknili, ki ne spremljajo medijskega političnega dogajanja in jim je vseeno, kdo je na oblasti. Pripadniki te skupine se v nobenem primeru ne udeležujejo volitev. To skupino sta Milbrath in Goel (1976, 10–24) poimenovala kot »otopele, apatične« državljane, Pečjak (1995, 183) pa kot »abstinente«.

Drugo skupino sestavljajo pasivni spremljevalci političnega dogajanja (imenovani tudi »opazovalci«), ki so vanj le minimalno vpleteni. Delovanje pripadnikov te skupine je omejeno na spremljanje političnega dogajanja preko medijev. Imajo približno predstavo o želeni politični opciji (približno polovica teh je neopredeljena, polovica pa že ima približno odločitev), vendar njihova stališča niso izrazito trdna in jih je mogoče spremeniti. To je ciljna skupina, ki se skoraj zagotovo udeležuje volitev (Milbrath in Goel 1976, 10–24).

---

prevladajoče kulture (stavke, izpisovanje grafitov s sovražno vsebino, nasilne demonstracije) (glej Della Porta, 2003).

Tretja skupina pa so goreči pripadniki ali celo aktivisti neke stranke, ki v političnih procesih aktivno sodelujejo. Ta skupina ljudi ima trdno oblikovana volilna stališča in pričakovanja, zato nanje politična propaganda ne vpliva, največkrat jo celo sami izvajajo s sodelovanjem na političnih zborovanjih in v drugih akcijah ali pa samo z agitiranjem v krogu svojih prijateljev in znancev. Pripadnike te skupine Milbrath deli na tiste, ki opravljajo prehodne dejavnosti (udeleženec volilne kampanje, prispeva članarino ali denarne prispevke ...) in gladiatorske dejavnosti (nosilec strankarske funkcije, nabiralec za strankarske sklade ...) (Ibid.).

## **2.2 Volilno telo**

Volilno telo je v splošnem razmejeno, kot že v predhodnem poglavju opisana Milbathova hierarhija vpletenosti v politično dogajanje. Akademske empirične študije in politični strategji volilno telo pogosto delijo glede na cilje raziskovanja in potrebe, ki jih z raziskavo želijo izpopolniti na eni strani, kot tudi glede na specifičnosti političnega okolja in populacije na drugi strani. Enoznačno opredeljevanje posameznih delitev volilnega telesa je torej potrebno jemati širše in v kontekstu posamezne razprave ali teorije.

### **2.2.1 Razmejitev volilnega telesa**

Pri različnih avtorjih se pojavljajo različna poimenovanja tipov potencialnih volivcev, v bistvu pa gre za podobne ali celo identične skupine volivcev. Volilno telo tako sestavljajo trije tipi potencialnih volivcev (prirejeno po Pečjak 1995 ter Šinkovec in Novak 1990):

- zanesljivi volivci ali verniki,
- nevolivci ali astinenti,
- neopredeljeni volivci ali nomadi.

Zanesljivi volivci ali verniki so ljudje, ki dajejo svoje glasove vedno isti stranki. Med njimi je veliko političnih aktivistov – članov ali simpatizerjev politične stranke. Na

splošno se zanimajo za politiko, so politično dejavni in skušajo tudi druge pridobiti na svojo stran. Ti volivci svoja stališča težko spreminjajo celo v kriznih razmerah in stranki ostajajo zvesti ne glede na pomisleke, ki se v takih razmerah porajajo. Izključno v izjemno hudih kriznih razmerah se odločijo za abstinenco ali prehod v drugo politično stranko. Svoje politike podpirajo dolgo, ko pa je mera polna, se jim odrečejo (Ibid.).

Zelo pogosti so nevolivci ali z drugim imenom tudi volilni abstinenti, kamor sodi skupina ljudi, ki so volilni upravičenci, a se ne udeležujejo volitev. Vzrok njihovemu ravnanju lahko pripišemo razočaranju in odtujitvi. Prvi, politični razočaranci so ljudje, ki so prej podpirali neko stranko, a se jim je zamerila, druge stranke pa jim ne ustrezajo. Njihova abstinenca pomeni negativno stališče do vseh strank, ki nastopajo na volitvah. Drugi, odtujenci pa menijo, da volitve nimajo pravega učinka na politiko, da so nesmiselne, da stranke z volivci manipulirajo in podobno (Ibid.).

Nasprotje zanesljivih volivcev (vernikov) so neopredeljeni volivci (nomadi). Ti ne volijo zmeraj iste stranke, so bolj ali manj apolitični in nimajo jasno izoblikovane politične pripadnosti. Ponavadi je odločitev njihovega prihoda na volišče sprejeta zadnji trenutek, tako kot tudi odločitev, za koga bodo glasovali. Za politiko se malo zanimajo, njihovo politično ravnanje je težko predvidljivo (Ibid.).

V predvolilnih anketah se nomadi in abstinenti ne odločajo za nobeno stranko in odgovarjajo z odgovori »ne vem«, »se še nisem odločil« in »ne bom volil«. Predvolilna kampanja je tako namenjena predvsem nomadam (neopredeljenim volivcem) in abstinentom (nevolivcem). Strategiji političnih kampanj na podlagi konceptov raziskovanja političnega prostora iščejo tržne niše, kako svojo politično platformo ponuditi tistim skupinam volivcev, ki zaradi neopredeljenosti veljajo za potencialne volivce, upošteva njihovo volilno nepredvidljivost (Ibid.).

V nadaljevanju so neopredeljeni volivci razumljeni kot tisto volilno telo, ki ne volijo vedno iste stranke in v predvolilnem času posameznemu kandidatu, politični stranki ali politični platformi ne izražajo preference (Pečjak 1995 ter Šinkovec in Novak 1990). Ta del volivcev se tudi v javnomnenjskih raziskavah ne opredeljuje do nobene izmed političnih strank, prav tako ni blizu nobeni izmed njih.

### **2.2.2 Blokovska razmejitev volilnega telesa**

Politični kontinuum, kot ga je leta 1957 opredelil Downs (v Dalton 2008, 901), predstavlja analitični koncept opredeljevanja in obravnave ideologij ter stališč političnih strank na relaciji levo-desno in je hkrati okvir politične konkurence, še posebej v večstrankarskih političnih sistemih.

Kontinuum lahko razmejimo na desni (*t. i. desnica*) in levi blok (*t. i. levica*) ter sredino. Desnica je sinonim za politično in idejno, družbeno nazorsko usmerjenost s pretežno konservativno vsebino. Desno orientirane politične stranke v večji ali manjši meri vztrajajo pri družbenih, še posebej pri nacionalnih ali verskih izročilih, so torej tradicionalistične in zato sprte z različnimi antitradicionalističnimi pozicijami ter težnjami. Levica pa je izraz, ki so ga sprejeli in uveljavili v evropskih političnih in zlasti parlamentarnih soočanjih in prerazporejanjih v Franciji. Dandanes je levica dokaj splošen naziv za komuniste, socialiste in socialdemokrate. (Bobbio 1995, 84-86).

Volilno telo tako lahko razmejimo glede na njihovo blokovsko (ne)opredeljenost: kot blokovsko odločene in blokovsko neodločene volivce. Ključna razločevalna poteza blokovsko odločenih volivcev je njihova ideološka zamejenost znotraj posameznega političnega pola in posledično manjša možnost izbire med različnimi strankarskimi alternativami. Zato ni velike verjetnosti, da bo ta segment odločilno bistveno prehajal med obema poloma. Volilne izbire blokovsko odločenih se zdijo nekoliko bolj toge in rigorozne. Pri njihovi volilni izbiri namreč prevladuje najprej odločenost za politično opcijo, ki jim je blizu, v fazi volilne kampanje pa sledi odločanje med sorodnimi strankami znotraj bloka. Med blokovsko odločene volivce umeščamo tiste neopredeljene volivce, ki se sicer v manjši meri identificirajo s političnimi strankami, relativno močno pa se istovetijo s posameznim ideološkim blokom oziroma svetovnonazorskim pogledom. Pri tej delitvi še vedno igrajo močno vlogo tradicionalne vrednote, odnos do polpretekle zgodovine, poleg tega pa v ospredje prihajajo tudi sodobnejše teme (npr. odnos do neoliberalizma, tradicionalizmov, terorizma, globalizacije, ekologije ipd.) (glej Lorenzo 2007).

Politične stranke najpogosteje k opredelitvi (oziroma bližanju ekstremitetama političnega prostora) nagovarjajo<sup>2</sup> sicer strankarsko neopredeljene volivce, ki so večinoma pozicionirani na sredini političnega (ideološkega) kontinuuma levo-desno. Skozi nagovor jim pogosto obljublajo številne ugodnosti in »nagrade«, ki bodo v primeru podpore tudi sledile. Ob tem jim zagotavljajo izvajanje predstavniške funkcije in aktivno participativnost, ki je kot strankarsko neopredeljeni niso deležni (Stokes v Cox 2007, 3–4).

---

<sup>2</sup> Cox trdi (2007, 5), da je nagovarjanje k spremembi orientacije znotraj ideološkega pola pravzaprav ključno prav pri neopredeljenih volivcih, zato politične stranke pogosto uporabljajo pristop zagotavljanja ugodnosti, ki jih bodo ti deležni, če sledijo ideološkemu premiku iz sredine bližje k polu politične stranke.

## **2.3 Volilno vedenje**

Pred začetkom 20. stoletja ni primerov študij volilnega vedenja, saj se nobena izmed študij ne osredotoča izključno na to tematiko. Volitve so sicer omenjene že v mnogih klasičnih delih političnih filozofov – od Aristotela do De Tocquevilla, ampak le kot eden izmed elementov v širšem razumevanju politične teorije in vedenja (Evans 2004, 21).

Raziskave volilnega vedenja izpostavljajo različne pristope, ki kot prevladujoči kriteriji vplivajo na volilno izbiro, poudarjajo različne dejavnike ali motive (razlaga volilne izbire s pomočjo volivčeve družbene baze, psihološkega vpliva in z odnosom državljanov do stališč političnih akterjev ter naklonjenosti kandidatom).

### ***2.3.1 Teorija družbeno determiniranega pristopa***

Ene izmed prvih raziskav volilnega vedenja so se začele v štiridesetih letih 20. stoletja in so slonele na socioloških analizah. Lazarsfeld, Berelson in Gaudet tako obravnavajo izbiro politične opcije kot odločitev, sicer individualizirane narave, ki pa je navsezadnje pod močnim vplivom pravil in vrednot, izhajajočih iz različnih družbenih položajev ali skupin, katerim posamezniki v družbi pripadajo. (Evans 2004, 43). To pomeni, da različne družbene značilnosti opredeljujejo različne politične preference (Lazarsfeld et al 1944, 27). Avtorji so ugotovitve iz raziskave povezali v t. i. teorijo družbeno determiniranega pristopa in jo predstavili v knjigi *The People's Choice*. Poleg družbenoekonomskega položaja, ki je bil pogosto obravnavan kot ključen dejavnik vpliva, njihova teorija poudarja tudi vpliv naslednjih demografskih dejavnikov na volilno odločitev: starost, spol, izobrazba, poklic, vera ter regija in lokacije bivanja (Denver 1989, 33–7).

Kasnejša teorija družbeno determiniranega pristopa je bila poleg družbene determiniranosti na volilno odločitev dopolnjena še z iskanjem vzrokov za to odločitev (posredna povezava med družbenimi karakteristikami posameznika in volilno odločitvijo). Berelson, Lazarsfeld in McPhee so teorijo dopolnili z

ugotovivijo, da se različne družbene skupine odločajo za različne politične stranke zaradi različnih interesov, ki jih le-te zastopajo. Poistovetenje s posamičnimi interesi pa je posledica pripadanja različnim družbenim skupinam, saj imajo različne družbene skupine različne interese in različne potrebe (Denver 1989, 26).

Zaradi slabljenja vezi med posameznikom in političnimi strankami ter na drugi strani med političnimi strankami in družbenimi skupinami se kaže tudi upad vpliva t. i. družbenih dejavnikov na volilni proces (Dalton 2000, 335–6). Zavaljo tega so se razvile nadaljnje teorije.

### **2.3.2 Michiganski model volilne izbire**

Poleg socioloških raziskav volilnega vedenja so nastale analize na podlagi psiholoških faktorjev. Eden izmed začetnih modelov pojasnjevanja volilnega vedenja na njihovi podlagi je t. i. michiganski model, ki so ga razvili v šestdesetih letih prejšnjega stoletja in pojasnjuje longitudinalne spremembe odnosa volilcev do politikov in političnih vsebin (Converse v Evans 2004, 24).

Ugotovitve prvih študij volilnega vedenja, ki so predpostavljale bistven vpliv družbenih dejavnikov na volilno preferenco, je v petdesetih letih zavrnil Campbell, ki je s sodelavci ugotovil, da značilnosti družbe ne morejo pojasniti volilnih odločitev posameznikov. Narava posameznikove identifikacije se spreminja glede na družbeno skupino zelo počasi ali dokončno sploh nikoli. Tako bolj kot družbeni na volilno izbiro vplivajo psihološki dejavniki, ki so s političnimi preferencami bolj neposredno povezani. Bistveni dejavniki, ki jih michiganski model izpostavi in ki vplivajo na končne rezultate volitev, so povezani z identifikacijo volivcev s stranko (Evans 2004, 23–8).

Michiganski model (predstavljen kot študija v *The American Voter*) zagovarja posredno povezavo med družbenimi značilnostmi posameznika in volilno odločitvijo. Ob tem je poudarjen proces posameznikove socializacije (posamezniki so zaradi različnih položajev v družbi pod različnim vplivom interakcij z družino, s prijatelji, sosedi, sodelavci itd.), kar se kaže v identifikaciji z določeno stranko.



Model sicer omenja pomembnost kratkoročnih vplivov v času volitev na volivca (npr. trenutne politične situacije in izpostavljene tematike, kampanja, osebnosti strankarskih voditeljev oziroma drugih kandidatov itd.), a poudarja, da je identifikacija s stranko kot oblika dolgoročnega vpliva običajno odločilna, saj ta predstavlja okvir, znotraj katerega bodo posamezniki interpretirali in ocenili politično situacijo, voditelje oziroma dejavnike kratkoročnega vpliva (Dalton 2000, 333).

Raziskovalci volilnega vedenja Crewe, Sarvik in Alt (v Clarke et al 2004, 5) pa so opazili znatno popuščanje vezi strankarske identifikacije, čeprav ni obstajal nikakršen dokaz obsežnejših strukturnih družbenih sprememb. Zato je prihajalo predvsem do krčenja zvestega volilnega telesa, ki je bilo vezano na dolgoročno poistovetenje s strankami ter do naraščanja deleža neopredeljenih volivcev, ki niso zvesti določeni politični opciji in so pripravljeni dopustiti, da jih prepričajo v zamenjavo stranke.

Volilno vedenje je spoznano za bolj racionalno in usmerjeno v probleme in tematike, kot sta to predvidevala teorija družbeno determiniranega pristopa in michiganski model. Tako z upadanjem vpliva tradicionalnih dejavnikov ekvivalentno sorazmerno raste problemsko pogojena izbira in vpliv naklonjenosti kandidatu na volilno vedenje (Dalton 2000, 334-38; Della Porta 2002, 144).

### ***2.3.3 Model problemsko pogojene volilne izbire***

Volivci podobno kot potrošniki predvidljivo izbirajo med političnimi kandidati, od katerih lahko pričakujejo največje koristi po tem, ko ti zasedejo položaje na izvoljenih mestih. Volilne izbire tako temeljijo na racionalni odločitvi državljanov, ki se odločajo na podlagi lastnih vrednot in koristi na podlagi kandidatovih stališč in pozicij v zvezi z ekonomskimi, s socialnimi in z zunanjepolitičnimi vprašanji (Newman 1987, 31). Pozornost tega pristopa je usmerjena k posamezniku in ne k socializaciji in vedenju družbenih skupin.

Začetnik tovrstnih študij je Downs (v Clarke 2004, 7), Sarlvik in Crewe pa sta nadalje raziskala politična stališča volivcev in oblikovala nov model – model problemsko pogojene volilne izbire (*angl. issue voting*), ki odločitve na volitvah ne opredeljuje kot izražanje zvestobe stranki, temveč kot racionalno odločitev, ki temelji bolj ali manj na oceni politik in dejanj politične stranke (Denver in Hands 1992, 9–10). Ker je volilna izbira problemsko, stališčno pogojena lahko tudi same stranke vplivajo na volilne izide s prenovo in preoblikovanjem njihovih politik (Brezovšek 2004, 43). Volivci sprejemajo odločitve na podlagi ocen verjetnih posledic, ki bi jih njim samim in njihovim bližnjim prinesla politika določenega izbranega kandidata ali politične stranke, pri čemer je ta ocena narejena na podlagi natančnega poznavanja politik, ki jih le-ti zagovarjajo. Volivci torej volijo na podlagi informacij, ki jih imajo o poziciji določene politične stranke o določeni, za volivca pomembni temi. Volivec zato prireja te pozicije s svojimi želenimi rezultati in tako izbere tisto politično opcijo, ki je najbližja njegovim preferencam (Dunleavy in Husbands 1985, 12–3). Evans (2004, 118–45) tako poudarja vpliv gospodarskih razmer (npr. gospodarska rast, brezposelnost, inflacija) na volilno odločitev. Pri tem pristopu poudarja, da je volilna odločitev za vladajočo stranko (ali priljubljenost vlade, izražena v javnomnenjskih raziskavah) odvisna od mnogih dejavnikov, tako gospodarskih kot političnih ter od dogodkov, ki so se zgodili v času te vlade (Evans 2004, 121–22).

Politični problemi predstavljajo konflikt med političnimi strankami zaradi stališč do neke teme, katera zavzemajo bodisi odobravanje bodisi neodobravanje posamičnih vprašanj (Ranney 1996, 189). Vendar pa vsak politični problem ne povzroča konflikta med političnimi strankami, zato se večina političnih tem lahko razvrsti v dve skupini. Prve so t. i. pozicijske teme (*angl. position issue*), ki javnost delijo na privržence in nasprotnike (npr. javna poraba, legalizacija mehkih drog, umetna prekinitev nosečnosti ...). Druga skupina političnih tem so t. i. valenčne teme (*angl. valence issue*), ki izražajo stopnjo naklonjenosti posameznim temam. (Dalton 2000, 337)

Tako tudi volivci, ki zaradi različnih posledic politik niso zadovoljni s političnim vodstvom, le-to navadno kaznujejo tako, da glasujejo v nasprotju z njihovimi pričakovanji. To lahko razumemo tudi, da v okviru drugorazrednih (*angl. second-*

*order*) volitev podpirajo predloge, ki so vladi oportunistični ali pa se takšnih volitev sploh ne udeležijo. V tem kontekstu igra ključno vlogo tudi referendumsko vprašanje oziroma narava volitev. Bolj kot so volitve pomembne v odnosu do domače politike in večja ko je njihova relevantnost za prebivalstvo, pogosteje se volivci takšnih volitev udeležujejo. Tovrstne, drugorazredne volitve (*angl. second-order*) so torej en od kazalcev, ki merijo zadovoljstvo z aktualnim političnim vodstvom<sup>3</sup> (Garry et.al 2005, 203–204).

Pri analizah vpliva stališč na volilno vedenje se različni avtorji naslanjajo na različne koncepte, pri čemer prevladujejo ideološke determinante. Ranney (1996, 196) v zvezi s tem navaja, da so analize volilnega vedenja pokazale, da bolj ko so stališča političnih strank ideološko konotirana in bolj ko so volivci identificirani s stranko, predvidljivejša so njihova stališča do političnega dogajanja.

Tudi kritike modela problemsko pogojene volilne izbire so temeljila na podobnih argumentih. V ospredju sta predvsem kritiki Heatha, Curtica in Jowella (v *Denver in Hands* 1996, 208–18) ter Rosa in McAllistarja (v *Denver in Hands* 1996, 219–29). Prvi so ponudili model ideološko pogojene volilne izbire, ki se naslanja tudi na razredni položaj volivcev. Drugi so trdili, da volivci delijo enaka politična načela, kar je posledica vseživljenjskega učenja. Tudi Lau in Redlawsk (2006, 12) pišeta o problemsko pogojenem modelu volilne izbire, vendar zgolj do enega ali dveh političnih vprašanj. To lahko pomeni, da se volivci, ko gre za konkretizacijo politik in pojav političnih tematik, odločajo na podlagi ideologije političnih strank.

Raziskovanje problemsko pogojene volilne podpore je kompleksno predvsem zato, ker še vedno ni popolnoma jasno, v kolikšni meri so t.i. problemske preference odvisne od poistovetenja s stranko. Večina analitikov se iz tega razloga osredotoča predvsem na raziskovanje problemskih preferenc tistega dela volilnega telesa, ki v času od enih do drugih volitev prehaja med strankami (Franklin v *Denver in Hands* 1996, 199).

---

<sup>3</sup> Garry in ostali razmejujejo (Garry et.al 2005, 202) dva tipa volitev: prvorazredne »first order«, ki so nacionalnega pomena kot so državnozborske volitve ter drugorazredne »second order«, ki predstavljajo lokalne in predsedniške volitve, referendume ali volitve v nadnacionalne organizacije.

### **2.3.3 Volilna nestalnost**

Volilna nestalnost je definirana kot obstoj spreminjanja volilnih preferenc med dvema točkama v času. Volilna nestalnost je pogosto razumljena kot značilnost volivcev, njihova šibka pripadnost socialnim skupinam ali nizka stopnja psihološke navezanosti na politične stranke (identifikacije s strankami) (Curtice 2002, 8–9).

Volivci so lahko v svojem volilnem ravnanju determinirani ali nedeterminirani; prvi predstavljajo višjo volilno stalnost, slednji volilno nestalnost. Determiniranost volivčevega ravnanja lahko določa pozicija v hierarhiji socialne stratifikacije (socialna struktura), lahko pa tudi njegova verska, nacionalna, rasna pripadnost itd., ki prav tako lahko fiksira strankarsko pripadnost. V situaciji determiniranosti je posameznikova, volivčeva izbira omejena. Njegovo volilno ravnanje je izraz prej navedenih dominantnih socialnih, političnih oz. kulturnih vplivov. Za razliko od determiniranih se nedeterminirani volivci odločajo svobodneje, torej po prosti presoji volilnih ciljev, programov, strankarskih prvakov oziroma na osnovi drugih trajnih ali trenutnih vplivov (propagande, množičnih medijev). Nedeterminirani volivci imajo sproščen, odprt odnos do strank in od volitev do volitev prosto »plavajo« med strankami. Nedeterminirano, lahko bi rekli postmoderno usmerjenost izraža tudi nadstrankarski odnos do volitev, ko se volivec sploh ne opredeljuje več glede na stranke, marveč si poljubno izbira kandidate, ki jim zaupa, oziroma programe, ki mu ustrezajo (Toš 2006, 6–7).

Volivci pogosteje spremenijo svojo volilno namero med volilno kampanjo, če so pozicije strank nediferencirane, kot če se pozicije do aktualnih tematik precej razlikujejo. Enako velja tudi v primeru, da stranke spreminjajo svoje programe ali pozicije med enimi in drugimi volitvami (Curtice 2002, 9). V novejšem času lahko opazimo vse večjo volilno nestalnost, ki je povezana z zmanjševanjem identifikacije s stranko in s spremljajočimi družbenimi in ekonomskimi spremembami, ki kažejo na novo volilno usmerjenost volivcev.

## 2.4 Politični cikel

Politični cikel se začne z izvolitvijo novega parlamenta. Ko se v zmagovalnem zanosu oblikuje nova vlada, je idealen čas, da se začnejo sprejemati najmanj priljubljeni in najnujnejši ukrepi. Vlade po volitvah uvedejo restriktivno politiko z namenom, da bodo v naslednjem, drugem delu političnega cikla, ki ga imenujemo naraščajoče popuščanje, lahko ponovno začeli s programom oživljanja in krepitve vsesplošnih trendov in kazalcev v državi. In ker si vsaka vlada želi ponovnega mandata, začno torej v predvolilnem času izvajati ekspanzivne, volivcem naklonjene (demagoške) politike. Bližje ko so volitve, več je popuščanja, manj je neljubih ukrepov. Pred volitvami se nato vname boj za interpretacijo preteklega mandata in stanja v državi med pozicijo in opozicijo, ki kulminacijo doživi na dan volitev. Takrat so interpretacije političnih akterjev najbolj vsaksebi. Volitve pomenijo katarzo, očiščenje, premeš(č)anje pozicij na novo in začetek novega cikla. Začetna predvolilna razgretost se začne po volitvah umirjati (glej Šušteršič 1996 in Pikalo 2008).

Pozicija in opozicija igrata v političnem ciklu različne vloge. Naloga enih je poenostavljeno rečeno, da sprejemajo ukrepe, drugih pa, da jih nadzorujejo in predstavljajo nove, drugačne ideje. Pozicija ima nalogo, da opozarja na slabo sliko stanja na začetku cikla. Tako se državljani sprijaznijo, da je treba sprejeti nekatere najnujnejše restriktivne ukrepe. Bolj se bliža konec mandata, »boljša« je slika stanja v politični skupnosti, deloma zaradi že izpeljanih ukrepov in reform, deloma pa zaradi nagovarjanja volivcev pred volitvami. Če pred volitvami ni na političnem prizorišču predstavljene idealizirane slike politične situacije, je nekaj narobe s političnimi strategiji pozicije. Opozicija ima na drugi strani predvsem nalogo, da kaže na pomanjkljivosti vladnih ukrepov in predstavlja alternativne ideje. Bolj ko se bliža konec cikla, več drugačnih idej mora predstaviti za vodenje politične skupnosti po volitvah. Če želi pridobiti volivce, jim mora predstaviti, kako bo, ko bo v položaju izvrševanja ukrepov, te tudi izvedla (Pikalo 2008).

Na izborna odločitev in s tem podporo volivcev vplivajo številni mikro- in makropolitni dejavniki, med katerimi pa najmočnejši izhajajo iz prepleta političnih in ekonomskih dejavnikov, ki tvorijo politično-ekonomske cikle.

#### **2.4.1 Politično-ekonomski cikel**

Teorija o politično-ekonomskih ciklih, ki se je razvila znotraj teorije javne izbire<sup>4</sup>, nam pomaga pri pojasnjevanju volilnih rezultatov za nazaj na podlagi makroekonomskih gibanj med trajanjem mandata neke vlade. Hkrati pa ponuja vladi neko orodje, s katerim si lahko pripravi teren oziroma takšne makroekonomske razmere, da lahko z večjo verjetnostjo pričakuje svojo ponovno izvolitev. Ekonomska politika doseganja večjega blagostanja je predvsem v letu volitev usklajena s političnimi motivi ponovne izvolitve. Ker volivci »nagradijo« politike za prosperiteto in »kaznujejo« za recesijo, se v času pred volitvami oblikovalci ekonomske politike poslužujejo raznih instrumentov, s pomočjo katerih lahko kratkoročno pospešijo rast realnega razpoložljivega dohodka. Tako lahko vladne akcije skozi davke in transferje takoj in neposredno vplivajo na razpoložljivi dohodek. Poleg tega pa so transferna plačila namenjena točno določenim skupinam ljudi, katerim skuša vlada z izboljšanjem njihovega položaja poudariti, da lahko precej stori za njih in si s tem poskuša zagotoviti njihov volilni glas. Intenzivnost prizadevanj za stimulacijo gospodarstva je različna glede na to, ali gre recimo za predsedniške ali parlamentarne volitve.

Osnovno logiko teorije politično gospodarskih ciklov lahko povzamemo v treh točkah: gospodarske razmere odločilno vplivajo na odločitev volivcev, vlada bo zato z ukrepi gospodarske politike skušala ustvariti razmere, v katerih bodo njene

---

<sup>4</sup> Teorija javne izbire metodološko izhaja iz neoklasične ekonomske teorije. Osrednjo vlogo v teoriji imajo politiki, katerih naloga po izvolitvi v vlado je odločanje o alokaciji javnih prihodkov. To pomeni, da izbire uradnikov in funkcionarjev zadevajo predvsem druge ljudi, ki predstavljajo širšo javnost. Tako se vlada prav tako kot privatni sektor sooča z vprašanji: kako, kaj in za koga »proizvajati«. Teorija javne izbire temelji na aplikaciji postulata metodološkega individualizma in postulatih behaviorizma (racionalnost subjektov), zato predpostavlja, da je človek egoističen ter racionalen v maksimiranju svojih koristi (Velthoven, Verbon, Winden 1993, 22).

možnosti za volilni uspeh največje, ker zaradi objektivnih omejitev vlada ne more ves čas voditi volilno optimalne politike, bo njeno ravnanje povzročilo gospodarski cikel, katerega dinamika bo odvisna od časa volitev (Šušteršič 1995, 6).

Šušteršič (1999, 31–32) navaja pet ključnih sestavin politično-ekonomskega cikla:

1. čisti gospodarski cikel, za katerega je značilno eksogeno nihanje gospodarske aktivnosti;
2. cikel priljubljenosti, katerega značilnost je menjavanje obdobjev večje in manjše priljubljenosti vladajočih politikov oz. obstoječega političnega režima;
3. politični cikel, za katerega je značilno menjavanje ostre represije zoper politične nasprotnike z obdobji relativno liberalne politike;
4. cikel neposrednih ugodnosti, katerega značilnost je, da lahko vlada periodično spreminja obseg podeljenih posebnih ugodnosti in njihovo razdelitev med družbene skupine;
5. institucionalni cikel ekonomske politike, njegova značilnost je spreminjanje institucionalnega okvira gospodarjenja.

#### ***2.4.1 Modeli ekonomsko-političnega cikla***

Predvsem v zadnjih tridesetih letih so se razvile sodobne teorije ciklov in med njimi sodobne teorije politično-ekonomskih ciklov. Med slednjimi poznamo dve obdobji in dve veji modelov, ki slonijo na specifičnih predpostavkah. Modele prvega obdobja imenujemo tudi tradicionalni modeli, katerih predpostavka so neracionalni volivci s kratkim spominom, ki oblikujejo svoja pričakovanja o obnašanju strank na podlagi preteklih izkušenj.

Iz teh predpostavk izhajajo trije modeli politično gospodarskih ciklov: oportunistični volilni cikel, strankarski (ideološki) volilni cikel in strankarsko-oportunistični volilni cikel. Drugo obdobje razprav v politično gospodarskih ciklih se začne v sedemdesetih in osemdesetih letih. Teorija racionalnih pričakovanj temelji na izhodišču, da ekonomski subjekti oblikujejo racionalna pričakovanja o ravnanju

vlade in o posledicah njenih ukrepov za gospodarstvo, saj imajo popolne informacije (Šušteršič 1996, 248).

**Tradicionalni oportunistični cikel:** predpostavke modela so kratkovidni volivci, ki so zazrti v preteklost in gospodarstvo, ki je opisano s preprosto Phillipsovo krivuljo, ki temelji na adaptivnih pričakovanjih<sup>5</sup>. Nordhaus (1989, 39) je skušal kratkovidnost volivcev pojasniti na sledeč način. Volitve pomenijo za posameznika strošek časa, truda in sredstev, zato se bo informiral o različnih kandidatih preko najbolj dostopnih medijev in tekoče gospodarske politike. Spomin volivcev naj bi tako segal največ eno leto v preteklost. Volivec oblikuje pričakovanja o obnašanju strank glede na preteklo obnašanje stranke pred volitvami in v času, ko ni volitev. Za ekonomske subjekte velja, da preferirajo stabilne cene in nizke stopnje brezposelnosti.

**Tradicionalni ideološki cikel:** v strankarskem (ideološkem) ciklu se ekonomska politika spreminja, ko se zamenjajo stranke na oblasti, ne pa zaradi prilagajanja želenim volilnim rezultatom (Borak 1995, 179). Desničarske stranke dajejo prednost nizki obdavčitvi, nizki stopnji inflacije in majhnemu proračunu pred nizko stopnjo brezposelnosti in so tako privlačnejše za premožnejše volivce. Levičarske stranke pa so usmerjene k zmanjševanju brezposelnosti, izenačevanju dohodkov državljanov in večanju proračuna, njihovi volivci izhajajo iz revnejših slojev (Mueller 1991, 286–291).

**Tradicionalni strankarsko-oportunistični cikel:** Frey (1978, 203) je povezal oportunistični in strankarski pristop. Osnovna ideja njegovega modela je, da vlade maksimizirajo svoje zadovoljstvo in ne politične podpore. Zadovoljstvo vlade je odvisno od njene uspešnosti pri uresničevanju ideoloških ciljev, pri njihovem doseganju pa je omejena z nujnostjo ponovne izvolitve. Zato bo vlada, ki ji grozi volilni poraz, ravnala oportunistično, kakor napoveduje Nordhaus. Kadar pa meni, da ji je ponovna izvolitev zagotovljena, se bo posvetila svojim ciljem oziroma ciljem

---

<sup>5</sup> Gre za poenostavljen model, ki ga uporabljajo ekonomski »policy-makerji« v kontekstu korelacije stopnje brezposelnosti in stopnje inflacije. Izhaja namreč iz študije stagflacije oziroma stanja stagniranja gospodarskega razvoja ter istočasnega povečevanja inflacije ter redefiniranja tiste (naravne dolgoročne) stopnje brezposelnosti, ki jo inflacijski okvir ter posledično ekonomska politika ter s tem tudi prebivalstvo še lahko tolerira (Mishkin 2001, 669).



svojih volivcev, kot predvideva Hibbs. Le-ta je empirično ugotovil (na empiričnem preverjanju dvanajstih industrijsko razvitih držav v letih 1960 do 1969 in z neposrednim primerjanjem Velike Britanije in ZDA od leta 1948 do 1972), da bo v času mandata levičarske vlade inflacija višja, brezposelnost pa nižja kot med mandatom desničarske vlade in posledično, da bo inflacija višja v državah, v katerih so pogostejše levičarske vlade, brezposelnost pa nižja kot v državah, v katerih prevladujejo desničarske vlade.

**Racionalni oportunistični cikel:** sredi osemdesetih let so se pojavili modeli, ki so pokazali, da lahko vlada začasno preslepi tudi racionalne volivce in izboljša svoje volilne možnosti. Ponujene razlage so temeljile na nesimetričnosti informacij med vlado in volivci oziroma negotovosti glede volilnega izida in dolgoročnosti pogodb o ceni dela. Prva, ki sta oblikovala tak model, sta bila Kenneth Rogoff in Anne Sibert. V racionalnem oportunističnem modelu pravita, da je za uspeh vlade bistvena njena sposobnost zagotavljanja javnih dobrin. Nordhausov model sta dopolnila z novimi predpostavkami: s preprosto Phillipsovo krivuljo, z oportunističnimi političnimi strankami in racionalnimi volivci. Zaradi racionalnosti volivcev (v svojih odločitvah niso več zazrti v preteklost in kratkovidni) in njihove hitre prilagodljivosti se trajanje cikla skrči. Zadovoljstvo volivcev je odvisno od razlike med pričakovano višino narodnega dohodka, ki je določena eksogeno, in deležem tega dohodka, ki ga bo vlada porabila za financiranje zelene količine javnih dobrin. Vlada lahko z znižanjem davkov v predvolilnem obdobju prikaže, da je sposobnejša, kot je v resnici in nato po volitvah nastali primanjkljaj pokrije z višjo inflacijo. Volivci poznajo takšno politiko vlade kot zavajajočo, vendar pa nimajo tekočih kazalcev v gospodarstvu, na katere bi se lahko zanesli. To pomeni, da jih vlada z neupravičenim znižanjem davkov lahko prepriča, da je sposobnejša, kot je v resnici (Rogoff in Sibert 1988, 1–2).

**Racionalni strankarski cikel:** Alberto Alesina se je oprl na Hibbsov strankarsko-oportunistični (ideološki) cikel. Stranke se tako razlikujejo po svoji ideologiji in socialnem položaju svojih volivcev. Volivci se odločajo na podlagi svojih preferenc. Levo usmerjene stranke poudarjajo problem brezposelnosti, desno usmerjene pa problem visoke inflacije. Če volitve dobi levo usmerjena stranka, je dejanska dovoljena inflacija večja od inflacije, upoštevane v pogodbah, posledica česar je

gospodarska ekspanzija. Obratno velja, če na volitvah zmaga desničarska stranka. Po povolilni ekspanziji ali recesiji se ne glede na usmeritev vlade stopnja rasti proizvoda izenači z dolgoročno naravno stopnjo rasti proizvoda. Vendar pa je stopnja inflacije v celotnem mandatu levih vlad višja kot v mandatu desnih (Alesina 1987, 625).

#### **2.4.2 Analiza političnega cikla**

Če so ekonomski pogoji na dokaj normalni ravni, potem lahko vladajoča stranka zasleduje svojo programsko politiko. Politiki so prepričani, da program sam po sebi že vsebuje potrebne poteze, ki vodijo k ekonomski prosperiteti, in posledično veliki verjetnosti za izvolitev ali ponoven mandat. Torej, če se recimo inflacija ali nezaposlenost gibljeta v mejah normale, potem si demokrati prizadevajo izboljšati predvolilne možnosti z zmanjševanjem nezaposlenosti na račun višje inflacije. Obratno se v tem primeru republikanci ukvarjajo predvsem z možnostjo znižanja inflacije. Kadar se vlada sooča z resnimi problemi, potem morajo stranke, če hočejo doseči izvolitev, v programu dati prednost reševanju teh problemov. Čeprav se to ne ujema z ustaljeno ideologijo stranke, pa volivci pričakujejo od politikov, da se bodo lotili odpravljanja najbolj perečih problemov. Pri planiranju predvolilnih potez kritična področja v gospodarstvu prevladajo področja, ki jim stranka sicer daje prednost. Tako se lahko demokrati ukvarjajo predvsem z vprašanjem inflacije ali pa republikanci z nezaposlenostjo. Zato kombinacija obstoječe ekonomske situacije in programa stranke določa ekonomsko politiko pred volitvami (Miklavčič 2002, 20).

Nekaj teoretikov se je usmerilo v raziskavo odnosa med volitvami in ekonomsko politiko. Pri tem so uporabljali naslednje pristope (Mueller 1991, 290):

**Obljube/dejstva:** s tem pristopom preizkušamo verodostojnost obljub strank. Problem tega pristopa je, da so stranke v svojih obljubah pogosto preveč široke in nejasne. Tudi tukaj moramo izpolniti nekaj pogojev:

- strankarske obljube pred volitvami morajo biti jasne in specifične, da jih lahko po volitvah identificiramo ter sklepamo o tem, ali so stranke izpolnile obljube;
- strankarske povezave morajo biti jasne že pred volitvami;
- strankarski programi na področju opazovane ekonomske politike se morajo med seboj razlikovati.

**Pristop povezanosti:** pri tem pristopu opazujemo eno ali več področij ekonomske politike in določeno število držav. Med temi dejavniki ekonomske politike skušamo določiti tistega ali tiste, ki najbolj uspešno pojasnjujejo razlike med politikami različnih držav. Pri tem uporabljamo statistične metode. Zadostiti moramo štirim težko dosegljivim pogojem:

- jasna definicija stranke ali koalicije na oblasti;
- ideološka razvrstitev strank in koalicij;
- medsebojna primerljivost področij ekonomske politike različnih držav;
- relevantni in primerljivi podatki.

**Analiza v časovnem obdobju:** v danem časovnem obdobju (longitudinalno) primerjamo spremembe na opazovanem področju in spremembe vlad oz. koalicij. Za verodostojnost ugotovitev je potrebno zagotoviti naslednje pogoje:

- jasna definicija stranke na oblasti;
- jasna stališča strank o ekonomski politiki;
- stabilnost področij ekonomske politike v daljšem preučevanem časovnem obdobju;
- stabilnost političnega sistema v preučevanem obdobju;
- stranka oziroma koalicija mora biti na oblasti toliko časa, da lahko ukrepi pridejo do izraza, vendar pa mora občasno prihajati do sprememb.

### III ŠTUDIJA PRIMERA

#### 3.1 Opis problema in domneve

Empirična študija, ki sledi, želi prikazati gibanje neopredeljenih volivcev skozi čas ter poiskati razloge za ta nihanja. Ugotoviti želimo tudi, ali neopredeljeni volivci podpirajo vlado, vladne politike ter ali se na političnem kontinuumu opredeljujejo bližje levici ali desnici.

Zato v nadaljevanju diplomskega dela predpostavljamo pet domnev, ki se nanašajo na neopredeljene volivce in njihovo gibanje skozi čas, odnos do podpore vladi, samoopredelitev na kontinuumu levo-desno, zadovoljstvo z ekonomsko politiko ter odnos do vladnih politik.

**H1: V preučevanem obdobju 2000–2004 je delež strankarsko neopredeljenih dosegal najnižje stopnje po državnozborskih volitvah, medtem ko je najvišje tik pred volitvami v Državni zbor.**

Bataglini in ostali (glej 2006) so v svoji empirični študiji neopredeljenih volivcev na primeru volitev v ZDA in Evropi ugotovili, da obstajajo posamezni cikli v dinamiki deleža strankarsko neopredeljenih. Ti cikli predstavljajo amplitude znotraj časovne vrste oziroma periode najvišjih in najnižjih deležev neopredeljenih; kot lahko razberemo iz njihovih ugotovitev, so najnižji v obdobju po volitvah ter najvišji v obdobju med volitvami.

**H2: Bolj kot so volivci zadovoljni z delom vlade, manj je neopredeljenih volivcev in obratno.**

V letu volitev so vladne aktivnosti v smeri popraviljanja makroekonomske slike še toliko bolj izrazite, zavedajoč se, da volivci delujejo retrospektivno ter z volilno podporo nagrajujejo prosperiteto. Za volivce so najbolj pomembni tisti makroekonomski ukrepi, ki neposredno vplivajo na posameznikov razpoložljivi dohodek (Šušteršič 1995, 6).

**H3: Bolj kot so volivci nevtralni (se samo uvrščajo v sredino političnega kontinuuma levo-desno) bolj so neopredeljeni.**

Stokes (v Cox 2007, 3–4) pravi, da stranke nagovarjajo strankarsko neopredeljene volivce k premiku iz sredinske pozicije, kjer se ti najpogosteje nahajajo. Pri tem se pogosto poslužujejo argumenta, da bodo le z jasno opredelitvijo znotraj političnega kontinuuma tudi pridobili jasno profiliranega predstavnika v parlamentu.

**H4: Neopredeljene volivce povezujejo skupne značilnosti, predvsem to, da niso naklonjeni vladnim politikam.**

Neopredeljeni volivci imajo nekatere značilne lastnosti, ki jih (neopredeljene) identificirajo in diferencirajo od ostalih. V posameznih ideoloških tematikah neopredeljeni volivci najpogosteje zavzemajo stališča, ki so vladi nasprotna. Ideološko konotirane tematike v aspektu neopredeljenih volivcev tako ne predstavljajo vzvoda, ki bi vzpodbudilo politično opredeljevanje strankarsko neopredeljenih volivcev. (Greenberg in Walker 2006, Jones 2008 in Saad 2004).

### 3.1 Opis raziskave

Sekundarna analiza podatkov, ki jih uporabljamo v empiričnem delu, izhaja iz raziskav Politbarometra v obdobju januar 2000–december 2004, ter v skupnem številu zavzema 50.713 polnoletnih državljanov RS.

Politbarometer je longitudinalen projekt<sup>6</sup> Centra za raziskovanje javnega mnenja pri Fakulteti za družbene vede, katerega cilj je usmerjen v raziskovanje javnega mnenja o odnosu javnosti do aktualnih razmer in dogajanj v Sloveniji. Projekt je v prvem obdobju (1995–2005) potekal po naročilu Urada vlade za informiranje na osnovi pogodbe z vlado Republike Slovenije. Okvirni cilj raziskave je približno 1000 opravljenih intervjujev (v trajanju približno 12 minut) s polnoletnimi prebivalci Slovenije. Raziskava, ki temelji na standardiziranem anketnem vprašalniku in poteka s pomočjo sistema CATI, se vsebinsko deli na pet politološko vsebinskih delov (CJM 2008):

1. Ugotavljanje in artikulacija prevladujočih mnenj državljanov Republike Slovenije o aktualnih, gospodarskih, političnih in socialnih razmerah v državi.
- 2.ocene delovanja osrednjih državnih organov.
3. Kazalci politične klime v Sloveniji.
4. Vključevanje Slovenije v Evropsko unijo in NATO.
5. Aktualna tematska vprašanja.

### 3.2 Metodologija

Medtem ko deskriptivni del študije neopredeljenih volivcev temelji na opisnih statistikah, želimo s časovno analizo prikazati dinamiko gibanja deleža neopredeljenih, definirati sezonske dejavnike ter vpliv koledarskega meseca na le-te ter oblikovati regresijski model trenda. S časovno analizo želimo pokazati, kakšna je povezanost med strankarsko neopredeljenostjo in (ne)podporo vladi.

---

<sup>6</sup> Raziskava Politbarometer ne vključuje stalnega vzorca enot (kot na primer panelne raziskave). Analize zatorej temeljijo zgolj na spremljanju časovne dinamike deleža neopredeljenih volivcev, medtem ko strukturnih premikov znotraj neopredeljenih v časovnem obdobju ne moremo primerjati.

Pri časovni analizi obdobja 2000–2004 uporabljamo kot neodvisno spremenljivko čas oziroma mesec izvedbe anketiranja (ime spremenljivke »anketa«) kot ločene, odvisne pa naslednje spremenljivke:

- delež neopredeljenih volivcev (»delez\_neopr«),
- delež volivcev, ki podpirajo vlado (»vlada\_rek«) in
- povprečno mesečno samopredelitev na političnem kontinuumu levo-desno (»ld«).

Časovno analizo deleža neopredeljenih smo izvedli v naslednjih fazah:

- deskriptivna statistika,
- agregiranje vrednosti po mesecih,
- analiza sezonskih pojavov (t. i. sezonska dekompozicija) in
- regresijska analiza.

Longitudinalno analizo dinamičnosti deleža neopredeljenih volivcev je mogoče izvesti le, če posamične podatke mesečnih anket agregiramo oziroma prevedemo v kumulativne vrednosti po posameznih mesecih (ang. *aggregate*). Na podlagi tako oblikovanih vrednosti ter izdelane časovne vrste (ang. *time series*) v naslednjem sosledju izdelamo sekvenčni graf (ang. *sequence graph*), razberemo sezonske pojave, določimo avtokorelacijske in sezonske faktorje, izračunamo serijo sezonsko korigirane vrednosti (ang. *seasonal decomposition*) ter izberemo ustrezen regresijski model (ang. *curve estimation*). Tak pristop zagotavlja zanesljivo oblikovane analitične sklepe in interpretativne zaključke.

Vse morebitne statistično značilne povezanosti deležev preverjamo s korelacijsko matriko in Pearsonovim koeficientom korelacije. Vse navedene spremenljivke izpolnjujejo statistične predpostavke takšnega testa (približno normalno porazdeljene intervalne spremenljivke).

### 3.3 Operacionalizacija in definicije

Z razmejitvijo volilnega telesa bomo definirali potencialne tipe volivcev, in sicer:

- neopredeljene volivce, ki ne volijo vedno iste stranke in v predvolilnem času posameznemu kandidatu, politični stranki ali politični platformi ne izražajo preference (Pečjak 1995 ter Šinkovec in Novak 1990) ter
- opredeljene volivce, ki veljajo za skupino, ki ima trdno oblikovana volilna stališča in pričakovanja ter dajejo svoje glasove vedno isti stranki (Milbrath in Goel 1976; Pečjak 1995 ter Šinkovec in Novak 1990).

Za razmejitev teh dveh delov volilnega telesa smo tako v raziskavi Politbaromer uporabili indeks strankarskih preferenc, ki je vsota opredelitev za stranke, zajetih v vprašanjih »Katero stranko bi volili?« in »Katera stranka vam je najbližja?«, ki ilustrira celotno podobo strankarskih opredelitev na osnovi celotnega vzorca.<sup>7</sup> Kot opredeljene volivce smo definirali tiste volivce, ki so pri enem ali drugem omenjenem vprašanju navedli katerokoli izmed strank v slovenski politični areni. Med neopredeljene volivce pa smo uvrstili tiste, ki ne vedo, za katero politično stranko bi volili niti ne vedo, katera politična stranka jim je najbližja.

Delež strankarsko neopredeljenih (na mesečni ravni) je bil izračunan znotraj posameznega meseca anketiranja kot razmerje med številom neopredeljenih volivcev (takšni imajo v bazi pripisano vrednost 1) in številom vseh, ki so dani mesec odgovarjali na vprašanji, ki tvorita indeks strankarskih preferenc (»wskup«).

$$delez\_neop = \frac{\sum_{i=1}^N neopred}{N_{neop+opred}} \cdot 100$$

Dinamiko podpore oziroma nepodpore vladi smo tako opazovali s pomočjo vprašanja: »Podpirate vlado Janeza Drnovška/Andreja Bajuka/Toneta Ropa ali ne?« Pri čemer so možni odgovori: »Da, podpiram«, »Ne, ne podpiram« in »Ne vem, brez odgovora«. Pri analizi smo spremljali dinamičnost deleža volivcev, ki

---

<sup>7</sup> Metodologija strankarskih opredelitev oziroma preferenc je uporabljena tudi v raziskavi Politbarometer (glej Toš in sodelavci 2000–2004).



podpirajo oziroma ne podpirajo vlade ter jih primerjali s strankarsko opredeljenimi in neopredeljenimi volivci.

Delež podpora vlade (na mesečni ravni) je bil izračunan kot razmerje med mesečnim številom tistih, ki vlado podpirajo in mesečnim skupnim številom tistih, ki vlado bodisi podpirajo (vrednost 1) ali je ne podpirajo (vrednost 0). Posamezniki, ki (ne)podpore vladi niso navedli, so iz analize izvzeti.

$$delez\_vlada = \frac{\sum_{i=1}^N podpira}{N_{podpira+nepodpira}} \cdot 100$$

Ker se znotraj segmenta neopredeljenih volivcev znajdejo tudi t. i. blokovsko opredeljeni, smo za razmejitev tega dela volilnega telesa uporabili standardno vprašanje v Politbarometrih, ki se glasi: »Mnogi ljudje razmišljajo o političnih stališčih kot o levih in desnih. Radi bi zvedeli, ali bi se bi sami uvrstili prej levo ali prej desno?« Odgovori na vprašanja so lahko sledeči: »prej levo«, »prej desno« in »v sredino«.

Deleži na kontinuumu opredeljenih volivcev po posameznih kategorijah (prej levo, sredina, prej desno) in po posameznih mesecih kažejo tovrstno strukturno dinamiko volivcev. Delež je definiran kot:

$$delez\_L = \frac{N_{L\_opredeljenih}}{N} = \frac{\sum_{i=1}^N L_{opredeljenih}}{N_{L+S+D}} \cdot 100$$

$$delez\_S = \frac{N_{S\_opredeljenih}}{N} = \frac{\sum_{i=1}^N S_{opredeljenih}}{N_{L+S+D}} \cdot 100$$

$$delez\_D = \frac{N_{D\_opredeljenih}}{N} = \frac{\sum_{i=1}^N D_{opredeljenih}}{N_{L+S+D}} \cdot 100$$

Tematike (tabela 3.1) so izbrane na podlagi razpoložljivih aktualnih tematskih vprašanj, merjenih v raziskavi Politbarometer v obdobju med leti 2000 in 2004. Nabor političnih vprašanj temelji na izboru tematik, ki so ideološko konotirana, saj

so ob tovrstnih vprašanjih stališča volivcev predvidljivejša in evidentneje delijo politični prostor.

Tabela 3.1: Nabor aktualnih političnih vprašanj

Oznaka	Labela	Skrajšan opis	izvorni odgovori
q565a	17. JUNIJA BO POTEKAL REFERENDUM NA OSNOVI VPRAŠANJA: ALI STE ZA TO, DA SE UVELJAVI ZAKON O SPREMEMBAH IN DOPOLNITVAH ZAKONA O ZDRAVLJENJU NEPLODNOSTI IN POSTOPKIH OPLODITVE Z BIOMEDICINSKO POMOČJO? KAKO BI SE VI V ZVEZI S TEM VPRAŠANJEM ODLOČILI DANES?	odnos do spremembe zakona o zdravljenju neplodnosti	1. ZA 2. PROTI 3. ne vem, b.o.
q571a (rekod: RKC_gozd)	V OKVIRU ZAKONA O DENACIONALIZACIJI STA MINISTER BUT IN MINISTRICA RIHTERJEVA V SKLADU S PRISTOJNOSTMI SPREJELA ODLOČITVE GLEDE VRAČANJA PREMOŽEJA CERKVI. PO SKLEPU MINISTRA BUTA BO CERKVI V NARAVI VRNJENIH 8000 HEKTARJEV POKLJUŠKIH GOZDOV. ALI TAKŠNO ODOBRAVATE?	odnos do denacionalizacije Cerkevne premoženja (RKC)	1. odobravam 2. ne odobravam 3. ne vem, b.o.
q571c	PO SKLEPU MINISTRICE RIHTARJEVE CERKVI NE BO V NARAVI VRNJEN BLEJSKI OTOK. ALI ODLOČITEV MINISTRICE RIHTARJEVE ODOBRAVATE ALI NE ODOBRAVATE?		1. odobravam 2. ne odobravam 3. ne vem, b.o.
q706	ALI MENITE, DA MINISTRSTVO ZA NOTRANJE ZADEVE RAVNA PRAV, KO IZDAJA DOPOLNILNE ODLOČBE IZBRISANIM, KOT TO DOLOČA V SVOJI ODLOČBI USTAVNO SODIŠČE REPUBLIKE SLOVENIJE, ALI NE?	odnos do vladnih ukrepov pri reševanju problematike izbrisanih	1. ravna prav 2. ne ravna prav 3. ne vem, b.o.
q696	JE PRIMERNO, DA SI PREB. SLOVENIJE ISLAMSKE VERE IZGRADIJO DŽAMIJO?	mnenje primernosti izgradnje islamskega verskega centra v Sloveniji	1. da, je primerno 2. ne, ni primerno 3. ne vem, b.o.

Vir: Toš (2000 – 2004).

Že v teoretskem delu smo pojasnili, da poleg političnih dejavnikov na strankarsko neopredeljenost volivcev vplivajo tudi učinkovitost ekonomske politike, izražena skozi makroekonomske kazalnike, kot so inflacija<sup>8</sup> in stopnja brezposelnosti<sup>9</sup> ter

<sup>8</sup> Inflacija je dvig splošne ravni cen v gospodarstvu. Lahko gre za enkratni dvig cen (kratkoročna inflacija), lahko pa je rast cen prisotna dalj časa (dolgoročna inflacija). Inflacija lahko nastane zaradi

mikroekonomske kazalnike, kot je povprečno volivčevo materialno stanje, izraženo v povprečni mesečni neto plači<sup>10</sup>.

---

presežka povpraševanja nad ponudbo ali pa zaradi avtonomnega povišanja cene ene izmed stroškovnih postavk (npr. podražitev nafte). Mikroekonomski pristop ugotavlja inflacijo na podlagi merjenja sprememb cen življenjskih stroškov, kot kazalec inflacije pa uporablja indeks cen življenjskih potrebščin. Ta indeks meri spremembe v stroških življenjske ravni, ki so opredeljeni s tržno košarico izdelkov in storitev, ki jih porabljajo gospodinjstva tako na letni kot mesečni ravni. Inflacija zmanjšuje kupno moč posameznika ter v primeru visoke rasti pospešuje dolgoročno nezadovoljstvo z nacionalno makroekonomsko politiko (Malačič 2001, 2–4 in Roter 2003, 3).

<sup>9</sup> Brezposelne osebe opredeljuje Zakon o zaposlovanju in zavarovanju za primer brezposelnosti, nanašajoč se na Mednarodno organizacijo za delo (ILO), kot osebe, ki v danem času niso bile zaposlene ali samozaposlene in niso opravile nikakršnega dela za plačilo ter so prijavljene na Zavodu RS za zaposlovanje. Stopnja registrirane brezposelnosti je razmerje med številom brezposelnih oseb in številom aktivnega prebivalstva (SURS 2003).

<sup>10</sup> Ker v bazah statističnih podatkov ni mogoče najti mesečnih podatkov o povprečnih dohodkih volivcev, predpostavljamo za dovolj zanesljiv indikator kar povprečno mesečno neto plačo. Ta indikator naj bi kazal na izhodišče za zagotavljanje povprečne materialne preskrbljenosti prebivalstva in posledično tudi njihovega materialnega zadovoljstva. Le-ta je v proučevanem obdobju 2000–2004 znašala 652 EUR, medtem ko je bila povprečna mesečna stopnja registrirane brezposelnosti dobro desetino aktivnega prebivalstva. Povprečni mesečni indeks kratkoročne inflacije je znašal 100,5 (inflacija se je mesečno povečala za 0,5 %), dolgoročni pa 106,7 (inflacija se je na letni ravni povečala za 6,7 %) (SURS 2005).

### 3.4 Opis slovenske politične arene v obdobju 2000–2004

V Sloveniji je od osamosvojitve dalje potekalo pet volitev v državni zbor, in sicer v letih 1990<sup>11</sup>, 1992, 1996, 2000 in 2004. Za slovensko strankarsko areno lahko ugotovimo, da je bila dinamična, čeprav je strankarski razvoj v slovenskem kontinuiranem demokratičnem prehodu potekal postopno (Fink Hafner 2002, 10).

Strankarska arena v Sloveniji v devetdesetih letih je razvila podobne karakteristike, kot so tistega časa veljale tudi za Evropo (Fink Hafner in Krašovec 2006, 82). Prav tako se v slovenski strankarski areni kaže predvsem sorazmerno trajna navzočnost nekaterih ključnih političnih cepitev (tradicionalizem – modernizem, komunizem – protikomunizem) in osrednjih ideološkopolitičnih orientacij (konzervativne, liberalne in socialdemokratske) kljub spremembam v volilni moči in politični organiziranosti teh (glej Fink Hafner 2001). Tako so se na t.i. desnem polu izoblikovale konservativno usmerjene pomladne stranke, s tradicionalnimi in katoliškimi vrednotami ter na levem stranke, z bolj sekularno politiko, ki je podpirala interese nastalih podjetniških razredov (Fink Hafner in Krašovec 2006, 84).

Glede na to, da se analiza v diplomski nalogi nanaša na obdobje med leti 2000 in 2004, je v nadaljevanju podrobneje opisana politična strankarska arena tega obdobja.

Leta 2000 je bilo v Sloveniji pred volitvami v jeseni registriranih 35 političnih strank, kar predstavlja 4 več kot pred volitvami leta 1996. Za samostojen nastop na volitvah se je odločilo 16 strank, kar je 6 manj kot na predhodnih volitvah. (Zajc 2002, 71-80)

Kljub nekoliko spremenjenemu volilnemu sistemu v primerjavi s predhodnimi volitvami je v državni zbor leta 2000 vstopilo osem strank, in sicer vse stranke prejšnjega sklica, to so Liberalna demokracija Slovenije (LDS), Združena lista socialnih demokratov (ZDLS), Slovenska ljudska stranka (SLS+SKD),

---

<sup>11</sup> V tem letu so potekale prve demokratične volitve v t. i. »tranzicijsko« skupščino. (Zajc 2002, 71)

Socialdemokratska stranka Slovenije (SDS), Demokratična stranka upokojencev Slovenije (DeSUS) in Slovenska nacionalna stranka (SNS) in dve novi: Nova Slovenija (NSi) in presenečenje volitev Stranka mladih Slovenije (SMS). (Državna republiška komisija 2008)

Volitve leta 2000 je prepričljivo dobila stranka LDS. Zanj je glasovalo 36,3 % volivcev. Drugouvrščena politična stranka po številu prejetih glasov je bila ZLSD, ki je delež glasov od prejšnjih volitev le nekoliko povečala, in sicer na 12,1 %. SDS je obdržala v glavnem enako volilno podporo kot v predhodnih volitvah, stranko je podprlo 15,8 % volivcev. SLS je dosegla 9,5 % glasov, kar je manj kot na predhodnih volitvah. Volilni prag pa so presegle na novo ustanovljena NSi, ki je tako na svojem prvem nastopu na volitvah dobila 8,7 % glasov ter SMS, ki je prav tako prvič nastopila na volitvah in dobila 4,3 % glasov. Volilni prag sta prestopili še DeSUS, ki je dobil 5,1 % glasov, in SNS, ki je dobil 4,3 % glasov. (Fink Hafner 2006, 32–35)

Glede na razmerja med posameznimi strankarskimi skupinami se je na volitvah v letu 2000 izkazalo, da je prišlo do precejšnjega zasuka v korist liberalno-levega bloka<sup>12</sup>. (Zajc 2002, 71–80).

Z zmago je bilo omogočeno, da skupaj s koalicijskimi partnerji formira vlado. Tako je LDS skupaj z ZLSD, SLS+SKD in DeSUS z 58-imi sedeži v parlamentu oblikovala stabilno večinsko koalicijo, medtem ko so SDS, NSi, SNS in SMS zasedale opozicijski prostor (Fink Hafner 2006, 33).

---

<sup>12</sup> Po volitvah v letu 1996 se je pojavilo v slovenskem političnem prostoru skoraj popolno ravnovesje »pomladnih« in »liberalnih« strank, zato je bila oblikovana koalicija z LDS, ZLSD, DeSUS, SNS in SLS (kot edina predstavnica »pomladnih« strank). Vendar je le-ta z odhodom ministrov iz SLS v začetku leta 2000 zaradi nestrinjanj s socialnimi in z razvojnimi programi iz vlade ter po neuspešnem glasovanju o zaupnici vladi tudi razpadla. LDS, ki je na volitvah dobila največ glasov, ponovno ni mogla sestaviti druge večinske vlade, zato je t. i. Koalicija Slovenije (SLS in SKD sta na združitvenem kongresu, kjer je nastala SLS+SKD, 15. aprila 2000 podpisali z SDS koalicijski dogovor oziroma sporazum o Koaliciji Slovenija) predlagala svojega mandatarja Andreja Bajuka, ki je bil v tretjem poizkusu izvoljen z zadostno večino. Prvič po DEMOS-u je oblast prevzela jasna politična opcija, združena v koaliciji desnih političnih strank. S tem je bil politični prostor še bolj blokovsko razdeljen. Kot je bila DEMOS-ova vloga v času osamosvajanja izključno »tehnična« in usmerjena le v doseganje primarnega cilja (osamosvojitve in nastanek samostojne države) in se je z dosegom tega cilja tudi razpustil, Koalicija Slovenija ni zmogla obiti te zgodovinske popotnice (Prunk 2002, 157–158).

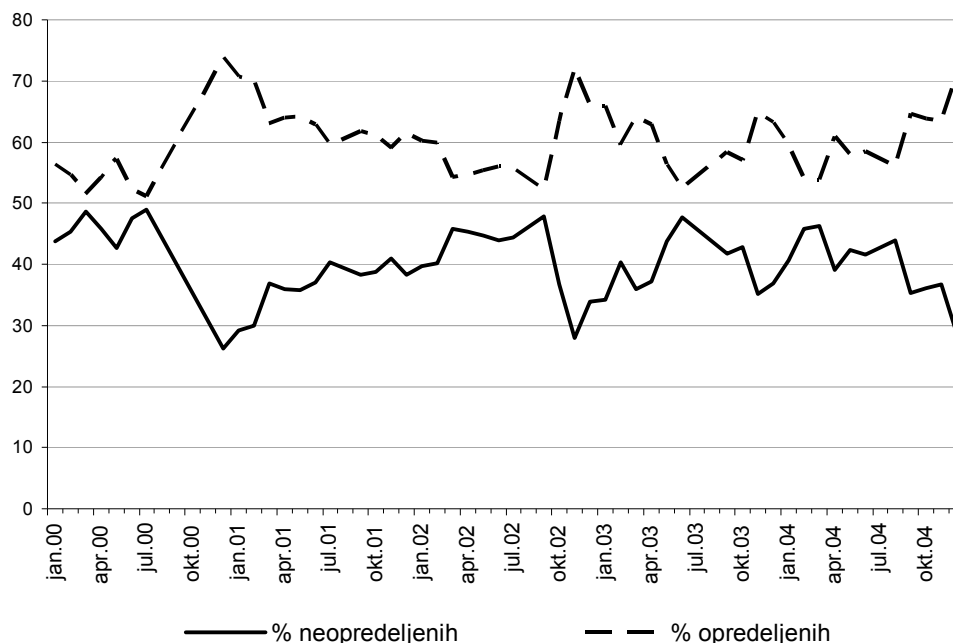
Ideološka univerzalnost in nadstrankarski položaj predsednika republike sta leta 2002 botrovala nekaterim spremembam političnega prostora. V boj za položaj predsednika RS se je vklopil tudi tedanji predsednik vlade in LDS dr. Janez Drnovšek. Kandidatura dr. Janeza Drnovška je napovedovala njegov umik iz parlamentarne politične poti. Anton Rop je v decembru 2002 z izvolitvijo dr. Janeza Drnovška na mesto predsednika RS postal njegov legitimni naslednik na dveh položajih: predsednika vlade Republike Slovenije in predsednika LDS-a. Rop je bil do Drnovškove izvolitve na mesto predsednika minister za delo, družino in socialne zadeve (Finance, 2005; RTVSLO, 2008).

### 3.5 Analiza neopredeljenih volivcev

#### 3.5.1 Analiza gibanja neopredeljenih volivcev skozi čas

Nanašujoč se na raziskavo Politbarometer je bil v obdobju 2000–2004 med slovenskimi državljani različen delež neopredeljenih volivcev in je v povprečju znašal skoraj dve petini (39,7 %): najnižji delež neopredeljenih je bil decembra 2000 (26,1 %), najvišji pa julija 2000 (48,9 %). S 95 % gotovostjo lahko trdimo, da je povprečni delež neopredeljenih na mesečni ravni znašal med 38,3 % in 41,4 %.

Slika 3.1: Dinamika deleža neopredeljenih volivcev med leti 2000 in 2004 (v %)



Kot je razvidno iz slike 3.2, se v kontekstu obravnavanja neopredeljenih volivcev glede na čas glasovanja kaže znatno zmanjšanje deleža le-teh v času volitev (oznake V1, V2 in V3; glej tabelo 3.2) in znaša tudi do 20 odstotnih točk. Tako izrazite tendence pa ni opaziti pri t. i. »second-order« volitvah oz. glasovanjih, kjer prevladuje t. i. »issue voting«. Volivci v primeru referendumskih vprašanj in glede na »first-order« volitve kažejo večjo neopredeljenost, četudi so zaradi specifičnosti in univariantnosti posamezne tematike o tematiki vsekakor bolje seznanjeni (referendumske kampanije so navadno osredotočene le na eno samo tematiko). Ta sklep lahko zaokrožimo še s potrditvijo oziroma ugotovitvijo, da so referendumi in referendumske tematike v volivčevem odnosu do političnih strank ali vlade manj relevantni.

Slika 3.2: Dinamika deleža neopredeljenih volivcev in relevantni dogodki med leti 2000 in 2004 (oznake dogodkov v tabeli 3.2)

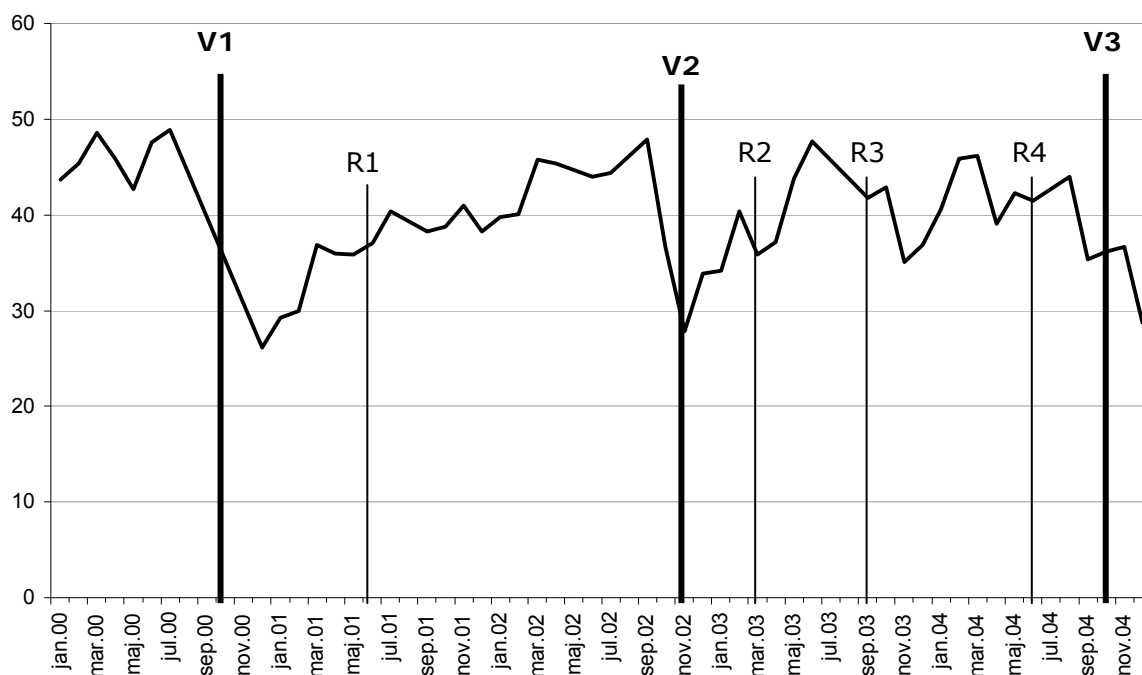


Tabela 3.2: Oznake dogodkov

	Dogodek	Termin	Opombe
<b>V1</b>	<b>Volitve v Državni zbor</b>	<b>okt. 2000</b>	
<i>R1</i>	<i>Referendum</i>	<i>jun. 2001</i>	<i>o neplodnosti</i>
<b>V2</b>	<b>Volitve predsednika republike in lokalne volitve</b>	<b>nov. 2002</b>	tudi volitve v Državni svet
<i>R2</i>	<i>Referendum</i>	<i>mar. 2003</i>	<i>EU in NATO</i>
<i>R3</i>	<i>Referendum</i>	<i>sept. 2003</i>	<i>odpiralni čas trgovin</i>
<i>R4</i>	<i>EU volitve</i>	<i>jun. 2004</i>	<i>volitve v EU parlament</i>
<b>V3</b>	<b>Volitve v Državni zbor</b>	<b>okt. 2004</b>	

vir: Državna volilna komisija (2008).

Transformacija časovne vrste z naravnim logaritmom ter izvedeno dekompozicijo sezonskih učinkov še izraziteje empirično potrди zgornje trditve. V času volitev (tako državnozbornskih kot tudi lokalnih) je delež neopredeljenih znatno nižji kot v vmesnem obdobju (slika 3.3), nihaji v deležu neopredeljenih v času volilnih kampanj so zelo močni.

Zaradi razmer, ki so vladale v letu 2000 (nezaupnica vladi in oblikovanja tehnične vlade v obdobju med marcem in junijem 2000), iz analize modela izvzamemo celotno leto do decembra 2000. Na podlagi te ekstrakcije motečih residualov oziroma dejavnikov ocenjujemo boljšo natančnost regresijskega modela.



Determinacijski koeficient ( $R^2 = 0,313$ ) kaže, da je v tem smislu najbolj natančen in statistično značilen ( $p < 0,01$ ; tabela 3) polinomski model druge stopnje, izražen z enačbo<sup>13</sup>:

$$y = -0,019x^2 + 1,179x + 23,27$$

Navedeni regresijski model ima dvoletno periodo (glej vrisani krivulji v sliki 3.3), saj mandat razmejujejo predsedniške in lokalne volitve leta 2002. Le-te so za relativno kratko obdobje bistveno znižale delež neopredeljenih.

Logaritemski model kot ga prikazuje slika 3 nekoliko bolj izrazito poudarja dinamiko deleža neopredeljenih. Če pogledamo to sliko natančneje vidimo, da se zgornja enačba izrisuje tudi v tej projekciji, še prav posebej v obdobju januar 2001-december 2004. Zaradi predsedniških volitev v l. 2002 je v tem obdobju opazen padec deleža neopredeljenih in s tem popačenje regresijske enačbe, zato navedeni enačbi pripisujemo dvoletno cikličnost (enačba tako predstavlja črtkani krivulji v sliki 3.3).

---

<sup>13</sup> Model kvadratne enačbe je izbran zato, ker ima lastnosti statistično značilnega modela ter najvišji determinacijski koeficient ( $R^2$ ); koeficient polinoma tretjega reda je namreč enak 0.

Slika 3.3: Logaritemska funkcija deleža neopredeljenih in sezonsko dekompoziranega deleža neopredeljenih

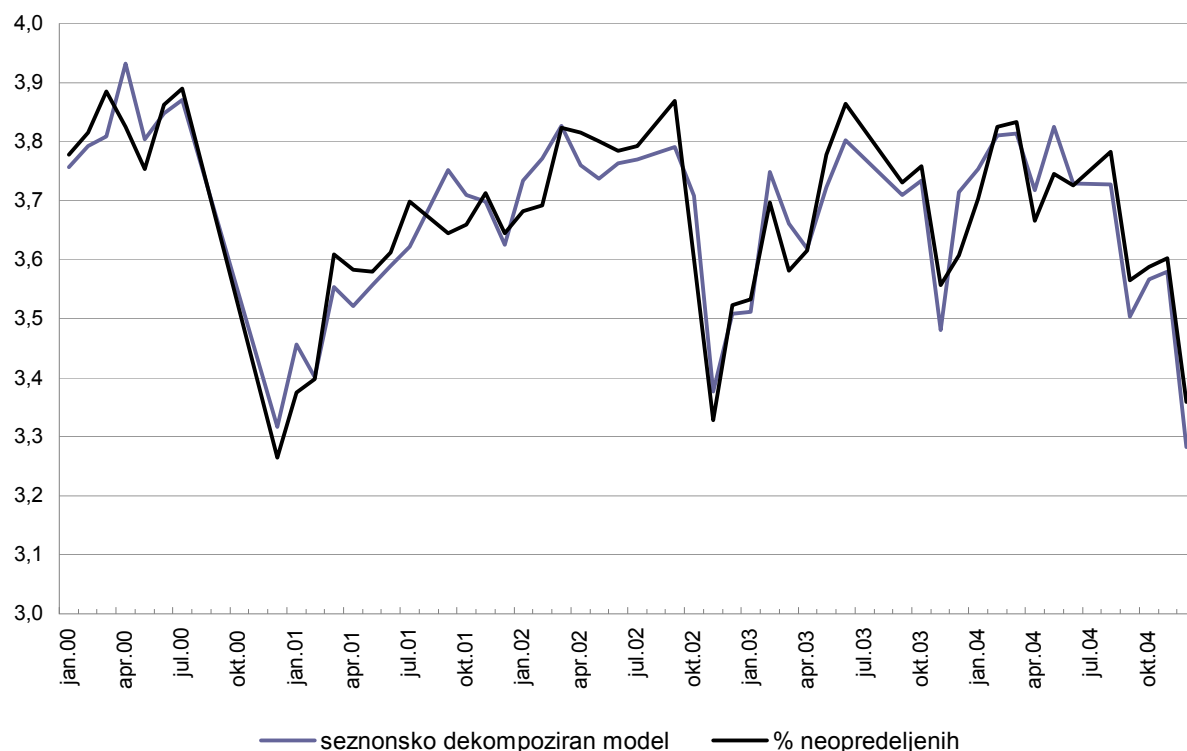
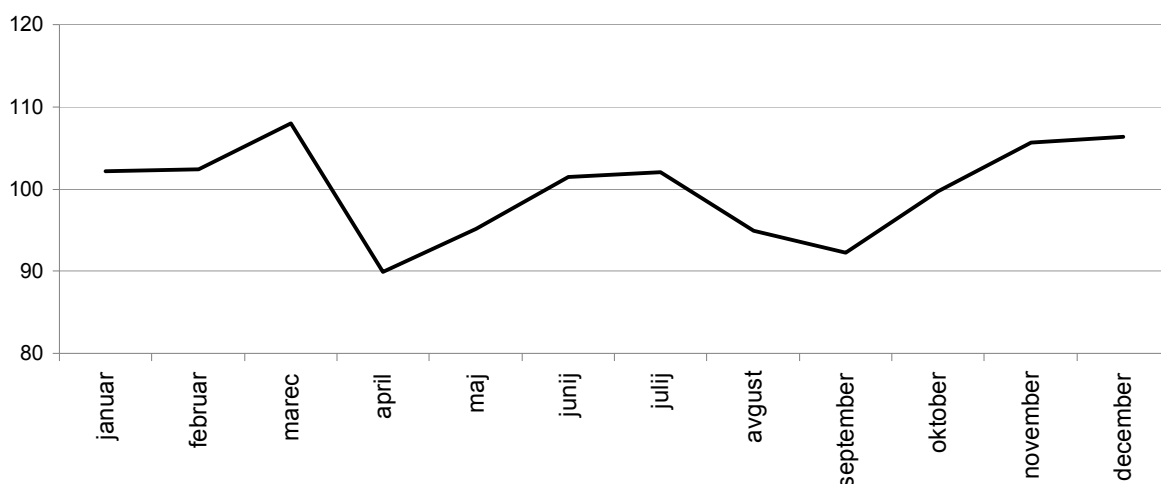


Tabela 3.3: Definiranje regresijskega modela (delež neopredeljenih z odstranjenimi sezonskimi vplivi)

enačba modela	Model					ocene parametrov			
	R <sup>2</sup>	F	df1	df2	Sig.	Konstanta	b1	b2	b3
Kvadratna	,313	9,355	2	41	,000	23,269	1,179	-,019	
Kubna	,318	6,219	3	40	,001	19,525	1,686	-,038	,000
Mešani	,034	1,483	1	42	,230	36,187	1,002		
Potenčna	,097	4,488	1	42	,040	29,049	,086		
<b>S</b>	<b>,183</b>	<b>9,434</b>	<b>1</b>	<b>42</b>	<b>,004</b>	<b>3,751</b>	<b>-2,322</b>		
Rasti	,034	1,483	1	42	,230	3,589	,002		
eksponencialna	,034	1,483	1	42	,230	36,187	,002		

Analiza sezonskih faktorjev tudi kaže, da le-ti znatno vplivajo na delež neopredeljenih. Najmanj vplivajo v mesecih april in maj ter avgust in september (slika 3.4). Ob predpostavki konstantnosti obdobja volitev lahko torej govorimo, da je pomemben element v spreminjanju deleža neopredeljenih tako volilna kampanja kot tudi ostali dejavniki (letni dopusti, počitnice, prazniki).

Slika 3.4: Moč sezonskih dejavnikov po mesecih (v %)



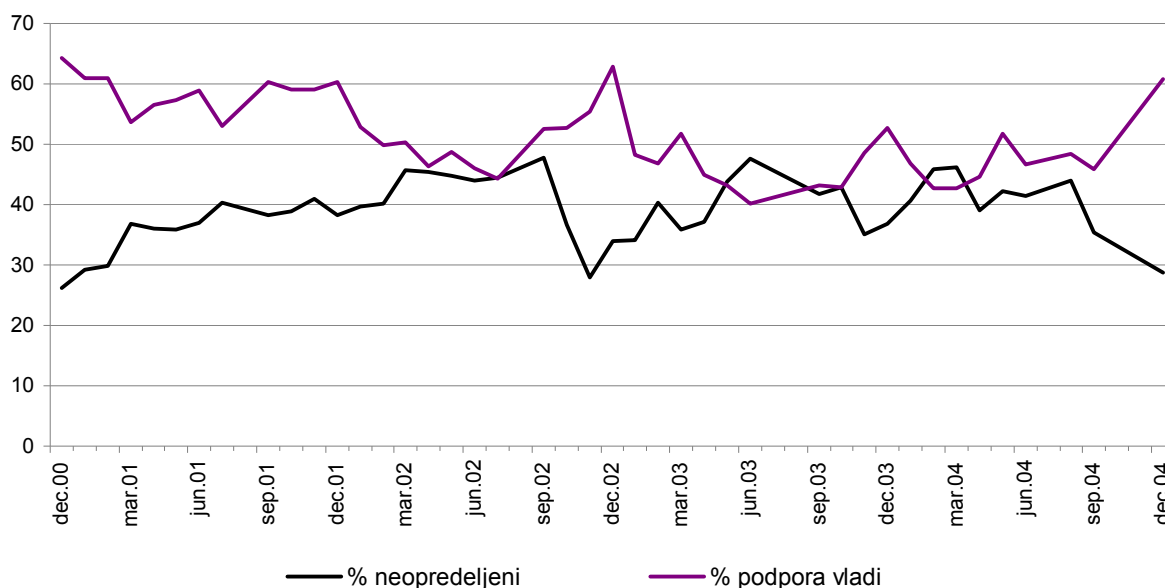
### **3.5.2 Analiza gibanja neopredeljenih volivcev in podpore vladi skozi čas**

V obdobju med decembrom<sup>14</sup> 2000 in decembrom 2004 je bil delež posameznikov, ki podpirajo vlado, različen, v povprečju pa je znašal nekoliko več kot polovico (51,4 %; pri 95 % intervalu zaupanja med 49,3 % in 53,5 %). Vlada je bila deležna najvišje podpore volivcev v decembru 2000 (64,3 %), medtem ko najnižje v juniju 2003 (40,1 %).

Kot kaže longitudinalna analiza deleža neopredeljenih in podpora vladi (slika 3.5), gre za skorajda sinhrono delovanje – ko se poveča delež neopredeljenih do političnih strank, se podpora vladi zmanjša ter obratno.

<sup>14</sup> V obdobju januar–maj 2000 podpora vladi ni bila merjena, v obdobju junij–november 2000 pa je delovala t. i. tehnična vlada dr. Bajuka; slednje v analitičnem delu ni upoštevano, saj je bila podpora tej vladi izrazito nizka (med 24,2 in 30,4 %).

Slika 3.5: Dinamika deleža podpora vladi in deleža neopredeljenih med leti 2000 in 2004 (v %)



Pearsonov koeficient povezanosti (tabela 3.4) v navedenem časovnem preseku med deležem neopredeljenih in podporo vladi kaže, da obstaja statistično značilna in zelo močna negativna povezanost ( $r = -0,677$ ,  $p < 0,00$ ), kar pomeni, da se spremembe v odnosu do vlade statistično značilno odražajo tudi v spremembah v odnosu do političnih strank.

Tabela 3.4: Pearsonov koeficient korelacije med deležem neopredeljenih volivcev in deležem volivcev, ki podpirajo vlado

	% neopredeljenih	% podpore vladi
% neopredeljenih	1	<b>-,677(**)</b>
% podpore vladi	<b>-,677(**)</b>	1

\*\*signifikanca,  $p < 0,000$

### **3.5.2 Analiza gibanja neopredeljenih volivcev in opredelitve na kontinuumu levo-desno skozi čas**

Deleži volivcev znotraj kontinuuma levo-desno so bili v obdobju 2000–2004 različni, v povprečju pa so ti deleži po orientaciji »prej levo« – »sredina« – »prej desno« znašali (v oklepajih podane meje 95 % intervala zaupanja):

- »prej levo«: 43,1 % (oziroma med 42,2 % in 44,0 %)
- »sredina«: 24,3 % (oziroma med 23,3 % in 25,3 %)
- »prej desno«: 32,6 % (oziroma med 31,8 % in 33,4 %)

Najvišji delež prej levo usmerjenih volivcev je bil marca 2003 (48,4 %), najnižji pa decembra 2004 (33,0 %). Isti mesec je bil delež sredinsko samoopredeljenih volivcev v preučevanem obdobju tudi najvišji (33,5 %), medtem ko je bil najnižji maja 2000 (17,5 %). Oktober 2003 je bil zaznamovan z najvišjim deležem prej desno samoopredeljenih volivcev (37,2 %), medtem ko je bilo teh volivcev najmanj novembra 2000 (26,7 %).

Slika 3.6 prikazuje časovno dinamiko deležev volivcev po njihovi politični opredelitvi na kontinuumu levo-desno ter neopredeljenih volivcev. Opaziti je, da na dinamiko neopredeljenih volivcev najbolj (obratnosorazmerno in srednje močno;  $r=-0,360$ ,  $p<0,05$ ) statistično značilno vplivajo volivci, ki so se umestili v sredino (tabela 3.5), kar pomeni, da je dinamika neopredeljenih tudi relativno povezana z dinamiko volivcev iz sredine. Če se povečuje delež neopredeljenih volivcev, se zmanjšuje delež volivcev iz sredine. Že omenjeno, ekstremiteti (opredelitvi »prej levo« in »prej desno«) tega kontinuuma na dinamiko neopredeljenih ne vplivata statistično značilno.

Analiza pa tudi kaže na zelo močno povezanost med prej levimi volivci in volivci iz sredine političnega kontinuuma (tabela 3.5). Najbolj izrazito se, statistično značilno, v primeru premikov iz ekstremitet političnega kontinuuma krepi sredina, vendar nekoliko bolj ob prehodu (zmanjševanju deležev volivcev) iz levega pola kot iz desnega.

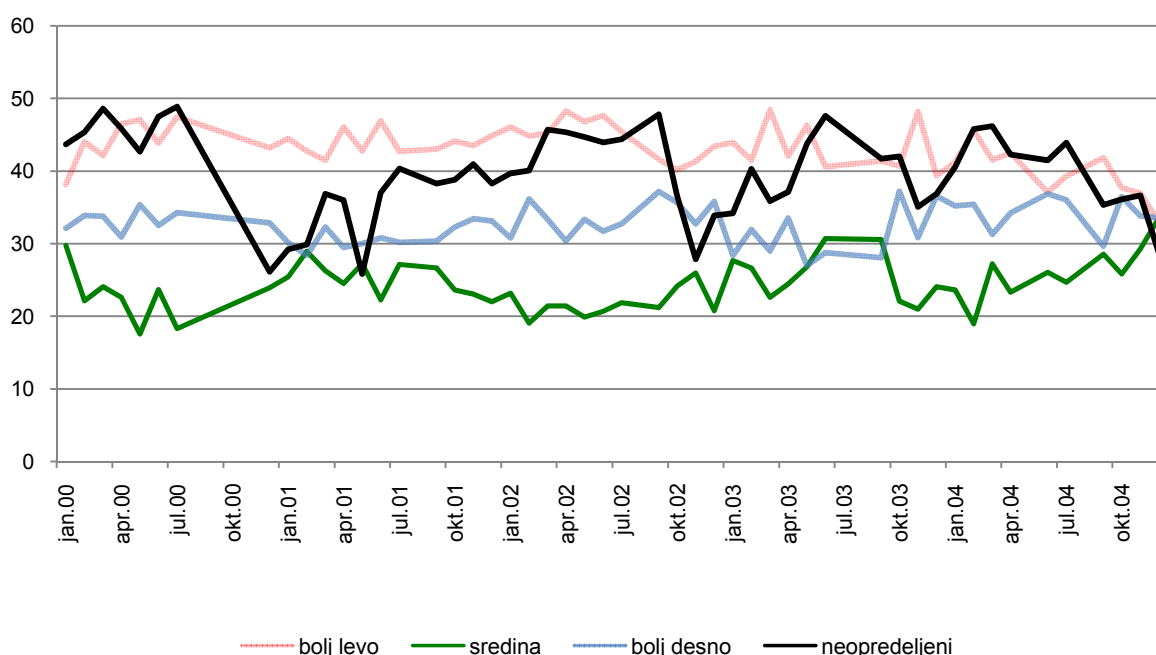
Tabela 3.5: Korelacijska matrika med deležem neopredeljenih volivcev in samoopredelitvijo na kontinuumu levo-desno

	prej levo	v sredino	prej desno	neopredeljeni volivci
bolj levo	1	<b>-,685**</b>	<b>-,352*</b>	,220
v sredino	<b>-,685**</b>	1	<b>-,441**</b>	<b>-,360*</b>
bolj desno	<b>-,352*</b>	<b>-,441**</b>	1	,191
neopredeljeni volivci	,220	<b>-,360*</b>	,191	1

\*\* signifikanca,  $p < 0,01$

\* signifikanca,  $p < 0,05$

Slika 3.6: Dinamika deleža (v %) neopredeljenih volivcev ter deleža samoopredelitve volivcev na kontinuumu levo-desno



### 3.5.2 Časovna analiza neopredeljenih volivcev in ekonomskih dejavnikov<sup>15</sup> (ekonomski cikel)

Šušteršič (1999, 31) pravi, da je volilno vedenje zelo povezano z volivčevim zadovoljstvom z izvajanjem ekonomske politike: volivci praviloma politike »nagradijo«, če so jim ti zagotovili prosperiteto ter jih »kaznujejo« za recesijo. Najbolj občutljiva področja so brezposelnost, inflacija ter padec neto plač. Na podlagi teh izbranih ekonomskih kazalcev v nadaljevanju tudi preverjamo, kako

<sup>15</sup> Ekonomski kazalniki na mesečni ravni so povzeti po podatkih Statističnega urada RS.

učinkovitost ekonomske politike longitudinalno vpliva na delež strankarsko (ne)opredeljenih volivcev.

Že slika 3.7 kaže, da se s poviševanjem povprečne mesečne neto plače zmanjšuje delež strankarsko neopredeljenih volivcev. Plače se sicer v povprečju povečajo koncem koledarskega leta na račun t. i. božičnic oziroma 13-ih plač ter imajo trend linearne rasti. Temu trendu sicer delež neopredeljenih ne sledi, vendar pa med tema spremenljivkama (od preučevanih tudi edini) obstaja srednje močna ( $r=-0,354$ ) in obratnosorazmerna korelacija ( $p<0,05$ ).

Slika 3.7: Dinamika povprečne mesečne neto plače in % neopredeljenih volivcev

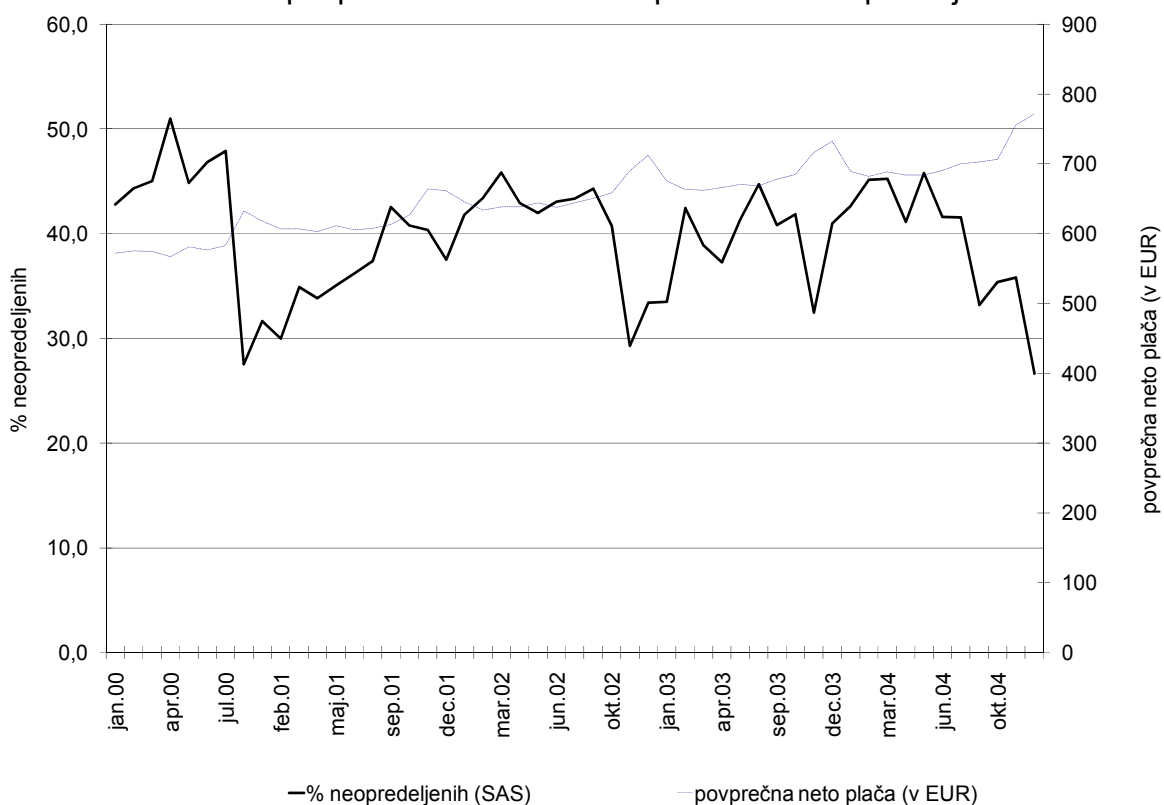


Tabela 3.6: Korelacijska matrika (Pearsonovih koeficientov) ekonomskih kazalcev in delež neopredeljenih za obdobje 2000–2004

	neto plača	kratkoročna inflacija	dolgoročna inflacija	brezposelnost	Delež neopredeljenih
neto plača	1	-,470(**)	-,856(**)	-,781(**)	-,354(*)
kratkoročna inflacija	-,470(**)	1	,498(**)	,472(**)	,231
dolgoročna inflacija	-,856(**)	,498(**)	1	,751(**)	,062
brezposelnost	-,781(**)	,472(**)	,751(**)	1	,207
delež neopredeljenih	<b>-,354(*)</b>	,231	,062	,207	1

\*\* signifikanca,  $p < 0,01$

\* signifikanca,  $p < 0,05$

Tako kratkoročna kot dolgoročna inflacija na delež neopredeljenih volivcev statistično značilno ne vpliva, vendar pa kot kaže tabela 3.6 na dinamiko deleža neopredeljenih v večji meri vseeno bolj vpliva kratkoročna ( $P=0,231$ ,  $p > 0,1$ ) kot dolgoročna inflacija ( $P=0,062$ ,  $p > 0,1$ ). Tudi mesečna stopnja registrirane brezposelnosti ni tisti dejavnik, ki bi statistično značilno vplival na dinamiko oziroma delež neopredeljenih ( $P=0,207$ ,  $p > 0,1$ ).

### 3.6 Analiza odnosa neopredeljenih volivcev do vladnih politik

#### Sprememba zakona o spremembah in dopolnitvah zakona o zdravljenju neplodnosti in postopkih oploditve z biomedicinsko pomočjo (junij 2001)

Umetna oploditev oziroma oploditev z uporabo biomedicinskih postopkov ima tako zagovornike kot nasprotnike; v skupino slednjih najpogosteje sodijo argumentacije, ki izhajajo iz versko-etičnih načel. Zagovorniki umetne oploditve pa svojo podporo utemeljujejo na podlagi temeljnih človekovih pravic oziroma pravice do zdravja in zdravstvene oskrbe, v kontekst katere sodi tudi zagotavljanje zdravstvenih storitev, ki so potrebne za možnost reproduktivne izbire (Kurtz in Koepsell 2007, 1–2).

Referendum je naletel na podporo številnih političnih strank levega političnega pola (LDS, ZLSD) ter tedanjega predsednika Republike. Stranke, ki so idejam predlaganih sprememb zakona najbolj glasno nasprotovale, so hkrati tudi stranke, ki se v svojih programih pogosto poistovetijo z vrednotami krščanskega etosa, to so SDS, NSi in SLS(+SKD).



Da je vprašanje umetne oploditve bolj vprašanje etičnosti kot vprašanje strankarske ideologije oziroma pripadnosti, kaže tudi tabela 3.7. Ne glede na to, ali so volivci strankarsko opredeljeni ali ne, so le-ti v večji meri nasprotovali liberalizaciji umetne oploditve, zato tudi lahko zaključimo, da med strankarsko (ne)opredeljenostjo in podporo liberalizaciji umetne oploditve ni statistično značilne povezanosti ( $p > 0,05$ ).

Tabela 3.7: Kontingenčna tabela odnosa do spremembe zakona o zdravljenju neplodnosti glede na tip volivcev

	tipi volivcev		skupaj
	opredeljeni	neopredeljeni	
za	39,2%	38,1%	38,8%
proti	60,8%	61,9%	61,2%

### **Denacionalizacija: vračanje premoženja Cerkvi (julij 2001)**

Tako kot večina denacionalizacijskih upravičencev je tudi Cerkev (kot pravna oseba) z zahtevki in skladno z Zakonom o denacionalizaciji<sup>16</sup> zahtevala vračilo premoženja v naravi, saj je šlo v največjem primeru za nepremičnine. Upravičenosti teh zahtevkov je pritrdilo tudi Ustavno sodišče<sup>17</sup>, ki je v svoji odločbi ugotovilo, da po ustavi ni nobenih ovir, da se cerkvam in drugim verskim skupnostim, njihovim ustanovam oz. redom, ki ob uveljavitvi tega zakona delujejo na območju Republike Slovenije, vrne podržavljeno premoženje. Vlada je oblikovala zelo specifična predloga: predlog o denacionalizaciji (vračilu) poključskih gozdov (Cerkvi) in predlog o zadržanju Blejskega otoka v lasti države. Do konca oktobra 2005 je bilo pravnomočno odločeno (in Cerkvi vrnjeno) o premoženju v skupni vrednosti 144,169 milijonov evrov, kar predstavlja 61,8-odstotni delež glede na skupno vrednost zahtevkov RKC. Največja zahtevka sta predstavljala vračilo poključskih gozdov (v izmeri 5684 ha gozdov in 12.500 ha drugih površin v okviru

<sup>16</sup> Uradni list št. 27I/91, 49/97, 87/97, 65/98, 66/00.

<sup>17</sup> Odločba Ustavnega sodišča; Uradni list RS 13/93.

Triglavskega narodnega parka) ter Blejskega otoka. Slednji je bil z odločbo Ustavnega sodišča<sup>18</sup> tudi zavrnen (Finance 2005).

Skupaj z omenjenimi pravnimi akti so se v javnosti pojavile številne razprave, povezane z učinki vračila premoženja Cerкви. Argumenti nasprotnikov vračila premoženja Cerкви so najpogosteje povezani z nasprotovanjem koncentracije premoženja in bogastva Cerkve. Pri tem se pogosto sklicujejo na stališče nekdanjega nadškofa Franca Rodeta, ki je bil v preteklosti javno kritičen do prebogate Cerkve (Trampuš 2006, 17–19). Nasprotniki so tudi mnenja, da so tako poključski gozdovi kot Blejski otok spomenik nacionalnega pomena in da zato morajo ostati v državni lasti. Temu mnenju sta pritrdila tako Vrhovno kot Ustavno sodišče. Največji nasprotniki vračila premoženja Cerкви izhajajo iz SNS in ZLSD, medtem ko so zagovorniki iz vrst procerkvenih političnih strank SDS, NSi in SLS (Štefanič 2007, 12–13).

Skoraj tri petine neopredeljenih volivcev statistično značilno ( $p < 0,05$ ) ne odobrava vračila premoženja Cerкви. Enako meni tudi več kot dve tretjini strankarsko opredeljenih volivcev (tabela 3.8). Neopredeljeni volivci v manjši meri ne odobravajo oziroma so do vprašanja vračanja premoženja (poključski gozdovi in blejski otok) slovenski Cerкви pogosteje nenaklonjeni kot opredeljeni volivci.

Tabela 3.8: Kontingenčna tabela odnosa do denacionalizacije Cerkvnege premoženja glede na tip volivcev

	tipi volivcev		skupaj
	ostali	neopredeljeni	
ne odobravam	68,2%	59,5%	65,1%
delno odobravam	19,5%	22,6%	20,6%
v celoti odobravam	12,3%	17,9%	14,3%

<sup>18</sup> Up-395/06, U-I-64/07, Uradni list RS 63/2007.

## **Problematika izbrisanih iz Registra stalnega prebivalstva (februar 2004)**

Izraz izbrisani označuje skupino ljudi, ki so bili 26. februarja 1992 izbrisani iz Registra stalnega prebivalstva Slovenije. Gre za 18.305 ljudi, ki po razglasitvi neodvisnosti Slovenije 25. junija 1991 niso zaprosili za slovensko državljanstvo v predvidenem roku. Slovenija je neposredno pred razglasitvijo samostojnosti približno 200.000 državljanom drugih republik nekdanje SFRJ, ki so živeli v Sloveniji, obljubila, da bodo lahko pridobili slovensko državljanstvo. Država je postavila tri pogoje: prijavljeno stalno prebivališče v Sloveniji na dan referendumu o osamosvojitvi (23. 12. 1990), dejansko življenje v Sloveniji in vložitev vloge za državljanstvo v šestih mesecih po osamosvojitvi. Približno 170.000 ljudi je pod temi pogoji dobilo slovensko državljanstvo, okoli 11.000 jih je Slovenijo zapustilo, 18.305 ljudi pa hote ali nehote ni zaprosilo za slovensko državljanstvo. Tako so postali tujci s stalnim prebivališčem v Sloveniji. Vendar pa je tem ljudem Ministrstvo za notranje zadeve RS odvzelo ta status z izbrisom iz Registra stalnega prebivalstva Slovenije. S tihim izbrisom – pozneje se je namreč izkazalo, da o tem sploh niso bili obveščeni – je 18.305 ljudi izgubilo vse pridobljene socialne in druge pravice. Ustavno sodišče RS je kasneje odločilo, da je bil izbris neustaven in brez zakonske podlage, zato je zakonodajalcu naložilo, naj reši neustavno stanje (Dedič v Čuček 2005, 51–52). Vlada oziroma Ministrstvo za notranje zadeve je v tem času poskušalo nastalo situacijo rešiti tako, da je tistim osebam, ki so pridobile dovoljenje za stalno prebivanje po določbah ZUSDDD<sup>19</sup>, vneslo prijavo naslova prebivališča od dneva izbrisa do vročitve dovoljenja za stalno prebivanje z določenimi omejitvami (na dan 23. 12. 1990 in na dan 25. 6. 1991 so te osebe dejansko živele na območju RS ter imele tu prijavljeno stalno prebivališče). Z aktiviranji naslovov stalnega prebivališča je vlada prekinila 23. 7. 2002 zaradi ponovne pobude za presojo ustavnosti pristojnega zakona (Urad vlade za komuniciranje 2004).

V parlamentarnih razpravah ter tudi v javnosti sta se oblikovali dve skupini mnenj: nacionalistični, ki je izbrisane označil za tujce ter sovražnike ali agresorje nad osamosvojitvijo naše države ter tiste, ki podpirajo delovanje oziroma odpravo

---

<sup>19</sup> Zakon o urejanju statusa državljanov drugih držav naslednic nekdanje SFRJ v Republiki Sloveniji, Ur.l. št. 61/99, 54/00.

posledic krivičnega izbrisa (Praprotnik 1998, 62). V parlamentu so nacionalistične težnje najpogosteje prihajale s strani desnih strank, medtem ko so bile stranke levega pola političnega kontinuuma v svoji retoriki bolj naklonjene odpravi stanja izbrisanih.

Kot kaže analiza (tabela 3.9) tako strankarsko neopredeljeni kot opredeljeni v približno isti meri (63 %) menijo, da ravnanje vlade oziroma Ministrstva za notranje zadeve, ki je poskušalo z vpisom izbrisanih v register tujcev vsaj začasno rešiti problem izbrisanih, ni primerno. Med neopredeljenimi in opredeljenimi ni statistično značilne razlike ( $p > 0,89$ ).

Tabela 9: Kontingenčna tabela odnosa do vladnega predloga kot rešitve problematike izbrisanih glede na tip volivcev

	tipi volivcev		skupaj
	ostali	neopredeljeni	
ravna prav	37,1%	36,3%	36,8%
ne ravna prav	62,9%	63,7%	63,2%

### **Izgradnja islamskega verskega centra (december 2003–maj 2004)**

Slovenska družba velja za tradicionalno krščansko in takšen odnos kaže tudi do drugih verskih skupin, ki živijo na območju Slovenije. Migracije muslimanov so se v Sloveniji začele v večji meri pojavljati v 60-ih in 70-ih letih iz bivših jugoslovanskih republik, v največji meri pa po letu 1992 (Pašić v Bečirovič 2007, 13).

Že leta 1969 je tedanji reis ul-ulema islamske skupnosti v BiH, Naim Hadžijabdić, kot verska avtoriteta tudi muslimanom v Sloveniji, mestnim oblastem v Ljubljani predal prošnjo za lokacijo za gradnjo mošeje kot osrednjega verskega objekta v državi. Samo v 70-ih letih so našli in zavrnilo 24 lokacij v ožjem in širšem delu Ljubljane. Največ lokacij je bilo v predelu Bežigrada. V 80-ih je bila najbolj aktualna lokacija na Žalah, ki jo je kasneje Komisija za varstvo kulturne dediščine zavrnila, ker naj ne bi sovpadala s Plečnikovimi Žalami. Zaradi vojn je pobuda nekoliko

zamrla vse do leta 2002, ko se je skoraj zgodil referendum<sup>20</sup>, kjer naj bi volivci odločali o umestitvi džamije v Ljubljani, dokončno pa se rešuje od leta 2006 in z novim ljubljanskim županom, Zoranom Jankovičem, ki je omogočil, da se bo džamija zgradila v Centru Ljubljane (Bečirović 2007, 13–14).

Proti izgradnji džamije kot islamskega verskega centra najpogosteje nastopajo stranke politične desnice z argumenti, da gre za verski objekt, ki ne sodi v slovenski prostor tako po svoji vsebini kot tudi arhitekturi. Izgradnjo džamije podpirajo, razumljivo, muslimani in predstavniki političnih strank levega pola z argumentacijo, da gre za ustavno svoboščino verske skupnosti in državljanov RS ter da je Slovenija ena redkih držav, kjer islamska skupnost nima svojih prostorov (Ibid.).

Neopredeljeni volivci v približno enaki meri kot opredeljeni (tabela 3.10) nasprotujejo gradnji džamije v Sloveniji (54 %), zato tudi ni moč pričakovati, da bi med tem dvema skupinama obstajale statistično značilne razlike ( $p > 0,76$ ).

Tabela 10: Kontingenčna tabela odnosa do vladnega predloga kot rešitve problematike izbrisanih glede na tip volivcev

	tipi volivcev		skupaj
	ostali	neopredeljeni	
da, je primerno	46,1%	46,5%	46,3%
ne, ni primerno	53,9%	53,5%	53,7%

<sup>20</sup> Referendumsko pobudo je zavrnilo Ustavno sodišče s sklepom U-I-111/04, dne 28.4.2004.

## IV SKLEPNE UGOTOVITVE

Državljeni so lahko različno vpleteni v politične aktivnosti (Milbrath in Goel 1976, Pečjak 1995 in Šinkovec, Novak 1990), zato je še kako pomembno, da se na podlagi raziskovanj političnega prostora in vedenja volivcev ugotovi potencialne želje in potrebe volivcev. Za delovanje vlade je pomembno, da je s stališči ter tudi z (ne)priljubljenostjo nekaterih njenih ukrepov seznanjena. Le-ta tako lahko svoje politike prilagaja volilnemu telesu ter si zagotovi parlamentarno podporo tudi v naslednjem sklicu Državnega zbora.

V diplomski nalogi sem se osredotočila na raziskovanje tistega dela volivcev, ki veljajo za t. i. neopredeljene volivce. Preko longitudinalne študije sem v prvi fazi ugotavljala nihanja neopredeljenih volivcev skozi čas.

Izkazalo se je, da je bil v obdobju med januarjem 2000 in decembrom 2004 delež neopredeljenih volivcev različen, v povprečju pa je znašal skoraj dve petini. Najnižji delež je zaznati v decembru 2000 (dobra četrtina) in najvišji v juliju 2000 (slaba polovica). Ugotovila sem tudi, da se je delež neopredeljenih volivcev znatno zmanjšal v času obojih volitev v Državni zbor, volitev za predsednika republike in lokalnih volitev. Nihaji v deležu neopredeljenih v času volilnih kampanj so zelo močni. Glede na znižanje deleža neopredeljenih v tem obdobju lahko sklepamo, da igrajo volitve v nacionalni parlament, za predsednika republike in lokalne volitve relevantnejšo vlogo za volivce in predstavljajo pomembnejše mesto za domačo politiko. Medtem ko so referendumski vprašanja glede na pomembnost in relevantnost manj pomembna, saj se delež neopredeljenih volivcev v tem obdobju bistveno ne spremeni. Najvišji deleži neopredeljenih volivcev pa se pojavljajo v mesecih tik pred volitvami (v mesecih predvolilne kampanje).

V empiričnem delu predstavljena padajoča kvadratna (regresijska) funkcija je pokazala dinamiko gibanja deleža neopredeljenih volivcev v dolžini dvoletnega cikla. Tako ta kot že pretekle empirične študije drugih avtorjev so pokazale, da obstajajo posamezni cikli v dinamiki deleža strankarsko neopredeljenih v posameznih časovnih fazah parlamentarnega mandata: delež neopredeljenih je

najnižji v obdobju po volitvah ter najvišji v obdobju med volitvami (Bataglini in ostali 2006). Politični cikli se tako začno z izvolitvijo novega parlamenta (kjer je opredeljenost volivcev najvišja), nadaljujejo z obdobjem sprejemanja neljubih ukrepov (kjer je priljubljenost vlade potencialno najnižja) in končajo z drugim, ekspanzivnim delom cikla – obdobjem pred ponovnimi volitvami (glej Šušteršič 1996 in Pikalo 2008). Izhajajoč iz opravljene analize ter samega rokavnika volitev v Republiki Sloveniji, sklepam, da se v obdobju med leti 2000 in 2004 pojavljajo dvoletni politični cikli zaradi pogostosti volitev. Dvoletna cikličnost je torej posledica dejstva, da celoten parlamentarni mandat »prekinjajo« predsedniške in lokalne volitve; volitve v parlament EU za slovenske volivce niso tako pomembne.

Na podlagi zgoraj navedenih dejstev lahko svojo hipotezo, da je v **preučevanem obdobju 2000–2004 delež strankarsko neopredeljenih dosegal najnižje stopnje po državnozborskih volitvah, medtem ko je najvišje tik pred volitvami v Državni zbor**, potrdim.

V diplomski nalogi sem ugotavljala tudi, ali neopredeljeni volivci podpirajo vlado. Ugotovila sem, da je bil v obdobju med januarjem 2000 in decembrom 2004 delež posameznikov, ki podpirajo vlado, različen, v povprečju pa je znašal nekoliko več kot polovico. Vlada je bila deležna najvišje podpore volivcev v decembru 2000 (skoraj dve tretjini), medtem ko najnižje v juniju 2003 (dve petini). Iz analize lahko torej zaključim, da obstaja povezanost med deležem neopredeljenih in podporo vladi. To pomeni, da se spremembe v odnosu do vlade odražajo tudi v spremembah v odnosu do političnih strank – ko se poveča delež neopredeljenih do političnih strank, se podpora vladi zmanjša ter obratno.

Poleg tega sem ugotavljala, kakšno je zadovoljstvo neopredeljenih z delom vlade. Za preverjanje le-tega sem v analizo vključila tiste makroekonomske elemente, ki so za državljane najpomembnejše in ki neposredno vplivajo na posameznikove finančne vire ter njegovo finančno stanje (Šušteršič 1995). Izkazalo se je, da se s poviševanjem povprečne mesečne neto plače zmanjšuje delež strankarsko neopredeljenih volivcev. Torej med povprečnim dohodkom in deležem neopredeljenih volivcev obstaja srednje močna in obratnosorazmerna korelacija, medtem ko inflacija in stopnja brezposelnosti na delež neopredeljenih volivcev statistično značilno ne vplivajo.

Izhajajoč iz teorij volilnega vedenja ugotavljam, da na volilno odločitev oziroma priljubljenost vlade vplivajo gospodarske razmere (še najbolj neposredno volivčevo materialno stanje). Pridobljeni rezultati kažejo na to, da se volivci odločajo na podlagi ocen politik in dejanj politični strank ter da so odločitve sprejete na podlagi ocen posledic, ki bi volivcem in njihovim bližnjim prinesla izvajana politika (*angl. issue voting*).

Iz ugotovitev lahko torej svojo hipotezo, da **bolj kot so volivci zadovoljni z delom vlade, manj je neopredeljenih volivcev in obratno**, potrdim.

Politične stranke v svojih volilnih kampanjah pogosto nagovarjajo strankarsko neopredeljene volivce k premiku iz blokovske neopredeljenosti (Stokes v Cox 2007). Med blokovsko odločene volivce umeščamo tiste neopredeljene volivce, ki se sicer v manjši meri identificirajo s političnimi strankami, relativno močno pa se istovetijo s posameznim ideološkim blokom oziroma svetovnonazorskim pogledom. Medtem ko je pri blokovskih odločenih volivcih njihova volilna izbira že vnaprej zamejena (Lorenzo 2007). Iz tega razloga sem v svoji diplomski nalogi preverjala tudi gibanje neopredeljenih volivcev glede na razmejitve blokovske (ne)opredeljenosti.

Ugotovila sem, da so se deleži volivcev znotraj kontinuuma levo-desno v obdobju 2000–2004 razlikovali. Največ je bilo orientiranih prej levo (dobre dve petini volivcev), sledijo orientirani prej desno (tretjina volivcev), sredinsko orientiranih pa je bilo najmanj (slaba četrtnina volivcev). Časovna dinamika deležev volivcev po njihovi politični opredelitvi na kontinuumu levo-desno ter neopredeljenih volivcev je pokazala, da na dinamiko neopredeljenih volivcev najbolj vplivajo volivci, ki so se umestili v sredino. Ob tem se torej kaže trend povečevanja deleža neopredeljenih volivcev na račun zmanjševanja deleža volivcev iz sredine. Analiza je tudi pokazala na zelo močno povezanost med prej levimi volivci in volivci iz sredine političnega kontinuuma. V primeru premikov iz ekstremitet političnega kontinuuma se najbolj krepi sredina, vendar nekoliko bolj ob prehodu (zmanjševanju deležev volivcev) iz levega kot iz desnega pola.



Na podlagi zgoraj navedenih ugotovitev lahko svojo hipotezo, da **bolj kot so volivci nevtralni (se uvrščajo v sredino političnega kontinuuma levo-desno), bolj so neopredeljeni**, potrdim.

Glede na specifičen tip volivcev, neopredeljenih volivcev, bi pričakovali, da imajo le-ti izoblikovan določen profil oziroma jih povezujejo določene značilnosti. V diplomskem delu sem zato preverjala, kakšen je odnos neopredeljenih volivcev do vladnih politik in ali obstajajo politike, katerim so neopredeljeni volivci bolj/manj naklonjeni. Izhajajoč iz teoretičnih izhodišč, neopredeljeni volivci v posameznih ideoloških tematikah najpogosteje zavzemajo stališča, ki so vladi nasprotna (Greenberg in Walker 2006, Jones 2008 in Saad 2004). Vendar pa te teze ne morem potrditi.

Na podlagi študije konkretnih stališč in vedenja neopredeljenih volivcev v zvezi s stališči okoli navedenih tematik zadnjo hipotezo, ki pravi, da **neopredeljene volivce povezujejo skupne značilnosti, predvsem to, da niso naklonjeni vladnim politikam**, zavračam.

Kot je razvidno iz napisanega pri izbranih tematikah, se statistične razlike med opredeljenimi in neopredeljenimi volivci pojavljajo zgolj pri eni izmed obravnavanih tematikah (denacionalizacije cerkvenega premoženja). Analize ostalih tematik pa so pokazale, da so volivci ne glede na to, ali so strankarsko opredeljeni ali ne, v večji meri nasprotovali liberalizaciji umetne oploditve. Zato tudi med strankarsko (ne)opredeljenostjo in podporo liberalizaciji umetne oploditve ni statistično značilne povezanosti. Poleg tega se je pokazalo tudi nediferencirano mnenje med strankarsko neopredeljenimi in opredeljenimi ob ravnanju vlade oziroma Ministrstva za notranje zadeve pri vpisu izbrisanih v register tujcev. Poleg tega neopredeljeni volivci v približno enaki meri kot opredeljeni nasprotujejo gradnji džamije v Sloveniji.

Skozi diplomsko nalogo sem prišla do zaključkov, da neopredeljenim volivcem ne moremo generalno pripisati določene značilnosti v (ne)naklonjenosti do vladnih politik. Volilno vedenje neopredeljenih volivcev je torej še bolj nepredvidljivo in nedeterminirano v primerjavi z ostalimi volivci.

## LITERATURA

1. Alesina, Alberto. 1987. Macroeconomic Policy in a Two – Party System as a Repeated Game. *Quarterly Journal of Econometrics* 102 (3): 651–678.
2. Battaglini, Marco, Rebecca Morton in Thomas Palfrey. 2006. *The swing voter's curse in the laboratory*. Dostopno prek: <http://www.cepr.org/pubs/dps/DP5458.asp> (10. avgust 2008).
3. Bečirović, Dženana. 2007. *Medijski stereotip o islamu: Analiza oddaje »Trenja« z naslovom »Džamija«*. Diplomsko delo. Ljubljana: Fakulteta za družbene vede.
4. Bobbio, Norberto. 1995. *Desnica in Levica*. Ljubljana: ZPS.
5. Brezovšek, Marjan. 1995. Politična participacija. *Teorija in praksa* 32 (3–4): 199–211.
6. Brezovšek, Marjan. 2004. Problem volilne (ne) udeležbe na lokalnih volitvah in volilno ravnanje. V *Lokalna demokracija I – Analiza lokalnih volitev 2002*, ur. Marjan Brezovšek, Miro Haček in Alenka Krašovec, 36 – 48. Ljubljana: Fakulteta za družbene vede.
7. Clarke, Harold D., David Sanders, Marianne C. Stewart in Paul Whiteley. 2004. *Political Choice in Britain*. Oxford: Oxford University press.
8. Cox, Gary W. 2007. *Swing voters, core voters and distributive politics*. New Haven: Leinter program.
9. Čuček, Tina. 2005. *Diskurzi o izbrisanih v slovenskem parlamentu: analiza parlamentarnih razprav*. Magistrsko delo. Ljubljana: Fakulteta za družbene vede.
10. Curtice, John. 2002. The state of election studies: Mid-life crisis or new youth? V *The future of elections studies*, ur. Mark N. Franklin in Christopher Wlezien, 5–13. Oxford: Elsevier Science.
11. Dalton, J. Russel. 2000. Voting Behaviour, Influences on. V *International Encyclopedia of Elections*, ur. Richard Rose, 332–339. Basingstoke: Macmillan.
12. Dalton, Russel J. 2008. The quantity and the quality of party systems. *Comparative political studies* 41 (7): 899–920.
13. De Sio, Lorenzo. 2007. *Are Less Involved Voters Key to Win Elections?* Dostopno preko: <http://cps.sagepub.com/cgi/reprint/41/2/217> (1. julij 2008).
14. Della Porta, Donatela. 2003. *Temelji politične znanosti*. Ljubljana: Sophia.
15. Denver, David. 1989. *Elections and voting behaviour in Britain*. New York: Phillip Allan.
16. Denver, David in Gordon Hands. 1992. *Issues and Contraversis in British Electoral Behaviour*. New York: Harvester Wheatsheaf.

17. *Državna volilna komisija*. Dostopno preko: <http://www.dvk.gov.si/> (21.julij 2008).
18. Evans, Jocelyn A. J. 2004. *Voters & voting (an introduction)*. London, Thousand Oaks, New Delhi: Sage Publication.
19. *Finance*. 2005. Vlada: doslej odločeno o 144 mio EUR premoženja za RKC, (22.december).
20. Frey, Bruno S. 1978. Politico – economic Models and Cycles. *Journal of Public Economics* 9(2): 203–220.
21. Fink-Hafner, Danica. 2001. *Politične stranke*. Ljubljana: Fakulteta za družbene vede.
22. Fink-Hafner, Danica. 2002. Prevzemanje oblasti v kontinuiranem demokratičnem prehodu. V *Parlamentarne volitve 2000*, ur. Danica Fink-Hafner in Tomaž Boh, 7 – 25. Ljubljana: Fakulteta za družbene vede.
23. Fink-Hafner, Danica. 2006. Struktura i karakteristike razvoja političkog pluralizma u Sloveniji 1989–2004. V *Razvoj političkog pluralizma u Sloveniji i Bosni i Hercegovini*, ur. Danica Fink-Hafner in Mirko Pajanivić, 17 – 70. Sarajevo, Ljubljana: Politički procesi i institucije.
24. Fink-Hafner, Danica in Alenka Krašovec. 2006. Ideološko-politički razcjepi u slovenskoj stranačkoj areni poslije 1989. godine. V *Razvoj političkog pluralizma u Sloveniji i Bosni i Hercegovini*, ur. Danica Fink-Hafner in Mirko Pajanivić, 71 – 104. Sarajevo, Ljubljana: Politički procesi i institucije.
25. Garry, John et.al. 2005. Second order vs. issue voting effects in EU referendums. *European Union politics* 6 (2): 201–221.
26. Gersh, Mark. 2004. *Swing voters*. Dostopno preko: <http://www.dlc.org/print.cfm?contentid=252802> (11. marec 2008).
27. Greenberg, Anna in David Walker. 2006. *Swing nation*. Dostopno preko: <http://www.gqrr.com/index.php?ID=1706> (11.avgust 2008).
28. Gril, Janez. 2001. Poti zaradi ljubezni do otrok in domovine. *Družina* 50 (20): 3.
29. Hribar, Spomenka. 2001. *Za dobro večino*. Ljubljana: Tiskarna Jože Moškrič.
30. Jones, Jeffrey M (2008): *About One in Four Voters are Swing Voters*. Dostopno preko: <http://www.gallup.com/poll/108466/About-One-Four-Voters-Swing-Voters.aspx> (11.avgust 2008).
31. Kurtz, Paul in David Koepsell. 2007. *Science and ethics: can science help us make wise moral judgments?* London, New York: Prometheus Books.
32. Malačič, Janez. 2001. *Dileme in problemi merjenja inflacije. Referat za posvetovanje Zveze ekonomistov Slovenije - Obrazi inflacije*. Ljubljana: Ekonomska fakulteta.
33. Miklavčič, Živa. 2002. *Politično ekonomski cikel in makroekonomska politika v Sloveniji*. Ljubljana: Ekonomska fakulteta.
34. Milbrath, Lester W. in Madan Lal Goel. 1976. *Political Participation: How and Why Do People Get Involved in Politics?* Chicago: Rand McNally College Publishing Co.

35. Mishkin, Frederic S. 2001. *The economics of money, banking and financial markets*. Boston: Addison Wesley Logan.
36. Mueller, Denis. 1991. *Public Choice II*. Cambridge: Cambridge University Press.
37. Newman, Bruce in Sheth N. Jagdish. 1987. *A Theory of Political Choice Behavior*. New York: Praeger Publishers.
38. Nordhaus. William D. 1989. Alternative Approaches to the Political Business Cycle. V *Bookings Papers on Economic Activity 1989*: 2, ur. George L. Perry in William C. Brainard, 1-61. Washington: Brookings Institution Press.
39. O'Beirne, Kate. 2004. *Swing vote smaller than usual, but still sizable*. Dostopno preko: <http://people-press.org/reports/display.php3?PageID=846> (15.marec 2008).
40. Pečjak, Vid. 1995. *Politična psihologija*. Ljubljana: samozaložba.
41. Pikalo, Jernej. 2008. *Politični cikel*. Dostopno preko: [http://www.mag.si/index.php?option=com\\_content&task=view&id=1733&Itemid=55](http://www.mag.si/index.php?option=com_content&task=view&id=1733&Itemid=55) (23. april 2008).
42. Praprotnik, Tadej. 1998. *Ideološki mehanizmi produkcije identitet - magistrsko delo*. Ljubljana: Institutum Studiorum Humanitatis.
43. Prunk, Janko. 2002. Primerjava političnega razvoja v Sloveniji in Hrvaški 1990-2000. V *Parlamentarne volitve 2000*, ur. Fink-Hafner, Danica in Tomaž Boh, 135–161. Ljubljana: Fakulteta za družbene vede.
44. Ranney, Austin. 1996. *Governing: An Introduction to Political Science*. Englewood Cliffs: Prentice- Hall International.
45. Rogoff, Kenneth in Anne Sibert. 1988. Elections and Macroeconomics Policy Cycles. *Review of Econometric Studies* 55 (1): 1–16.
46. Roter, Mojca. 2003. *Inflacija in kvantitativna teorija denarja v tranzicijskih državah*. Magistrsko delo. Ljubljana: Ekonomska fakulteta.
47. Saad, Lydia. 2004. *Swing Issues for Swing Voters*. Dostopno preko: <http://www.gallup.com/poll/13072/Swing-Issues-Swing-Voters.aspx> (12. avgust 2008).
48. Sgreccia, Elio. 1999. *Umetna oploditev in etika*. Ljubljana: Za življenje.
49. Šinkovec, Matjaž in Božidar Novak. 1990. *Kako zmagati na volitvah: praktični priročnik za izvedbo uspešne predvolilne kampanje*. Ljubljana: CKZ.
50. Štefanič, Bogomir. 2007. Stvari politične volje – intervju z ministrom za pravosodje dr. Lovrom Šturomom. *Družina* 56 (14): 12–13.
51. SURS. 2003. *Statistični letopis RS 2003*. Ljubljana: SURS.
52. SURS. 2005. *Statistični letopis RS 2005*. Ljubljana: SURS.
53. Šušteršič, Janez. 1995. *Teoretski model politično gospodarskih ciklov v nedemokratskih državah*. Ljubljana: Ekonomska fakulteta.
54. Šušteršič, Janez. 1996. Prikrita kampanja: predvolilna gospodarska politika. V *Volilni sistemi*, ur. Slavko Gaber, 243–255. Ljubljana: Krtina: Krt.

55. Šušteršič, Janez. 1999. *Politično gospodarski cikli v socialističnih državah in tranzicija*. Ljubljana: Ekonomska fakulteta.
56. Toš, Niko. 2006. *Odnos do politike, političnih strank in politikov (SJM 2006 Poročila)*. Ljubljana: FDV CJMMK.
57. Toš, Niko, Samo Uhan, Slavko Kurdija, Rebeka Falle in Živa Filej. 2000. *Politbarometer 2000: podatki in vprašalniki*. Ljubljana: FDV CJMMK.
58. Toš, Niko, Samo Uhan, Slavko Kurdija, Matej Kovačič, Rebeka Falle in Živa Filej. 2001. *Politbarometer 2001: podatki in vprašalniki*. Ljubljana: FDV CJMMK.
59. Toš, Niko, Vlado Mihelj, Samo Uhan, Slavko Kurdija, Matej Kovačič, Rebeka Falle in Živa Filej. 2002. *Politbarometer 2002: podatki in vprašalniki*. Ljubljana: FDV CJMMK.
60. Toš, Niko, Slavko Kurdija, Rebeka Bešter Falle, Živa Filej in Matej Kovačič. 2003. *Politbarometer 2003: podatki in vprašalniki*. Ljubljana: FDV CJMMK.
61. Toš, Niko, Slavko Kurdija, Rebeka Bešter Falle, Tina Vovk in Matej Kovačič. 2004. *Politbarometer 2004: podatki in vprašalniki*. Ljubljana: FDV CJMMK.
62. Trampuš, Jure. 2006. Revni veleposestniki. *Mladina* 63 (36): 17–19.
63. Urad vlade za komuniciranje. 2004. *MNZ izbrisanim ni priznal statusa tujca, pač pa le aktiviral naslov stalnega prebivališča*. Dostopno preko: <http://www.ukom.gov.si/slo/vlada/sporocila/id/index.html> (21. julij 2008).
64. Velthoven, Ben, Harrie Verbon in Fraans Van Winden F. 1993. *The political economy of government debt*. Amsterdam: Univesity of Amsterdam.
65. Verba, Sidney, Norman H. Nie in Jae-on Kim. 1978. *Participation and Political Equality: A Seven-Nation Comparison*. Cambridge: Cambridge University Press.
66. Vreg, France. 2000. *Politično komuniciranje in prepričevanje. Komunikacijska strategija, diskurzi, prepričevalni modeli, propaganda, politični marketing, volilna kampanja*. Ljubljana: FDV.
67. Zajc, Drago. 2002. Četrte demokratične volitve v Sloveniji in tretje volitve v državni zbor Republike Slovenije 2000. V *Parlamentarne volitve 2000*, ur. Danica Fink-Hafner in Tomaž Boh, 71 – 92. Ljubljana: FDV.
68. Zaller, John R. 1996. *The nature and origins of mass opinion*. Cambridge: Cambridge University Press.