

**UNIVERZA V LJUBLJANI  
FAKULTETA ZA DRUŽBENE VEDE**

**PRIMOŽ ŠIMON**

**ORGANIZACIJSKI RAZVOJ POLITIČNIH STRANK  
primer Liberalne demokracije Slovenije**

**Diplomsko delo**

**Ljubljana, 2007**

**UNIVERZA V LJUBLJANI**  
**FAKULTETA ZA DRUŽBENE VEDE**

**PRIMOŽ ŠIMON**

**Mentorica: doc. dr. Alenka Krašovec**

**ORGANIZACIJSKI RAZVOJ POLITIČNIH STRANK**  
**primer Liberalne demokracije Slovenije**

**Diplomsko delo**

**Ljubljana, 2007**

## **ZAHVALA**

*Mentorici doc.dr. Alenki Krašovec, ki je najbolj aktivno spremljala pisanje te naloge, se zahvaljujem za vse nasvete, ideje, konstruktivne kritike, pogovore kakor tudi iztočnice, ki so me vzpodbujale k novim razmišljanjem. Iskrena zahvala gre staršema in bratu za razumevanje in finančno podporo skozi vsa leta študija. Obenem pa bi zahvalo namenil tudi vsem svojim prijateljem in sošolcem, še posebej cimru Sebastijanu za njegove »moralne« pridige in vzpodbude ves čas skupnega bivanja, kakor tudi puncu Petri, ki je ves čas verjela vame in mi dajala moči, da sem napisal to diplomsko nalogo.*

## **Organizacijski razvoj političnih strank – primer Liberalne demokracije Slovenije**

Organizacijski razvoj politične stranke je vedno kompleksen proces, ki je pogosto odvisen od povezav med drugimi političnimi skupinami in okoljem, v katerem se politična stranka vzpostavi. Prav ta kompleksnost procesa vpliva na dejstvo, da je organizacijski razvoj vsake stranke edinstven. Pri tem ne smemo pozabiti na način nastanka stranke, ki lahko pomembno vpliva na razvoj stranke v prihodnosti. Prav tako se organizacijski razvoj stranke razlikuje, če je le-ta odvisna od drugih organizacij oziroma, če njen razvoj temelji na zunanjih zaščitniških organizacijah. Vsaka stranka v svojem organizacijskem razvoju prehaja iz začetnega obdobja nastanka preko faze utrjevanja (institucionalizacije) v obdobje zrelosti delovanja. Institucionalizacija je zelo kompleksen proces, ki pomembno vpliva na organizacijske lastnosti stranke in njene odnose z okoljem, hkrati pa omogoča tudi ločevanje strank glede na stopnjo institucionaliziranosti. Tako visoko institucionalizirane stranke zavzamejo drugačen položaj napram okolju, kakor nizko institucionalizirane stranke, obenem pa se visoko institucionalizirane stranke lažje odzovejo na pritiske iz okolja, kakor nizko institucionalizirane.

Diplomsko delo preučuje in opredeljuje organizacijski model izbrane slovenske politične stranke (Liberalna demokracija Slovenije) z analizo njenega zgodovinskega razvoja, obenem pa preko posameznih indikatorjev opredeljuje njeno institucionaliziranost, kakor tudi njen odziv na izgubo vodilnega položaja v političnem prostoru, ki predstavlja enega najbolj klasičnih primerov pritiska iz okolja.

Ključne besede: organizacijski razvoj, institucionalizacija, genetični model, obstoj sponzorskih ustanov, odnos z okoljem, odziv na spremembe

### **The organizational development of political parties – the example of LDS – Liberal democracy of Slovenia**

The organizational development of a political party has always been a complex process, often dependent on connections between other political groups and environment in which the political party establishes. This very complexity influences the fact that the organizational development of every party is unique. We must not ignore the way the party was formed, since it can play an important role for the future development of the party. The organizational development of a political party can differ from others if the party depends on other organizations, or if their development is based on outside protective organizations. Every party in its organizational development moves from the beginning period of formation into period of consolidation (institutionalization), until it reaches the period of maturity of activity. Institutionalization is a very complex process, which influences the organizational characteristics of the party and its relations with the environment, but it also enables a division of parties by their level of being institutionalized. Therefore highly institutionalized parties assume a different position in the environment than the less institutionalized and respond to pressures with much bigger ease than their counterparts.

My diploma thesis studies and defines the organization model of the selected Slovene political party LDS (Liberal democracy of Slovenia) by analyzing its historical development and trying to define its level of institutionalization, as well as discussing the reaction of the party after losing its leading status in the Slovene political space, with this being a classic result of what consequences pressures from the environment can have.

Key words: organizational development, institutionalization, genetic model, existence of sponsor institutions, relations with the environment, reaction to change

# KAZALO

Seznam kratic

<b>1. UVOD</b> .....	<b>8</b>
1.1 OPREDELITEV RAZISKOVALNEGA PROBLEMA .....	8
1.2 CILJ, NAMEN IN PREDMET RAZISKAVE .....	10
1.3 HIPOTEZE .....	11
1.4 METODOLOŠKI NAČRT .....	12
1.5 STRUKTURA DIPLOMSKEGA DELA .....	13
<b>2. RAZISKOVANJE POLITIČNIH STRANK</b> .....	<b>14</b>
2.1 TEORIJE RAZVOJA STRANK .....	19
<b>3. MODELI RAZVOJA</b> .....	<b>22</b>
3.1 PANEBIANCOV TRIFAZNI MODEL .....	22
3.2 STOPNJE INSTITUCIONALIZACIJE .....	28
3.2.1 <i>Dva idealna tipa institucionalizacije</i> .....	31
3.3 GENETIČNI MODEL .....	33
3.4 POVEZAVA MED GENEZO IN INSTITUCIONALIZACIJO .....	34
<b>4. OKOLJE IN SPREMEMBE V POLITIČNIH STRANKAH (PRIMER VPLIVA PRITISKA IZ VOLILNE ARENE)</b> .....	<b>36</b>
<b>5. ANALIZA</b> .....	<b>43</b>
<b>6. ZGODOVINSKI PRESEKI V RAZVOJU LDS</b> .....	<b>45</b>
6.1 OD ZVEZE SOCIALISTIČNE MLADINE SLOVENIJE DO LIBERALNE DEMOKRACIJE SLOVENIJE 1994 .....	45
6.2 OBDOBJE OD LETA 1994 DO LETA 1998 .....	48
6.3 OBDOBJE OD LETA 1998 DO LETA 2002 .....	50
6.4 OBDOBJE OD LETA 2002 DO LETA 2006 .....	51
<b>7. ORGANIZACIJSKI MODEL RAZVOJA</b> .....	<b>53</b>
7.1 GENETSKI MODEL RAZVOJA .....	53
7.1.1 <i>Prvo obdobje (1989 do 1994)</i> .....	53
7.1.2 <i>Drugo obdobje (1994 do 1998)</i> .....	57
7.1.3 <i>Tretje obdobje (1998 do 2002)</i> .....	59
7.1.4 <i>Četrto obdobje (2002 do 2006)</i> .....	62
7.2 STOPNJE INSTITUCIONALIZACIJE .....	64
<b>8. ODZIV NA SPREMEMBO V OKOLJU</b> .....	<b>72</b>
<b>9. ZAKLJUČEK</b> .....	<b>75</b>
<b>10. LITERATURA</b> .....	<b>78</b>
<b>11. VIRI</b> .....	<b>82</b>
<b>12. OSTALI VIRI</b> .....	<b>87</b>
<b>13. PRILOGE</b> .....	<b>88</b>
PRILOGA A: OPREDELJEVANJE STRANK PO KONTINUUMU LEVO-DESNO 1992/3 .....	88
PRILOGA B: OPREDELJEVANJE STRANK PO KONTINUUMU LEVO-DESNO 1993/1 .....	88

## KAZALO GRAFOV, SLIK IN TABEL

<b>Graf 3.2:</b>	Prikaz stopnje institucionalizacije na podlagi dveh spremenljivk
<b>Slika 3.1:</b>	Panebiancov trifazni razvojni model oblikovanja političnih strank
<b>Slika 4:</b>	Prikaz vplivov okolja na stranko
<b>Slika 4 a:</b>	Shematski prikaz sprememb v organizacijskem ustroju
<b>Slika 7.1.1 a:</b>	Prikaz transformacije ZSMS v LDS
<b>Slika 7.1.3:</b>	Prikaz delovanja in organiziranja LDS
<b>Slika 9:</b>	Model organizacijskega razvoja LDS
<b>Tabela 2:</b>	Zgodovinsko - organizacijski modeli strank
<b>Tabela 3.2.1:</b>	Prikaz dveh idealnih tipov institucionalizacije in njihovih značilnostih
<b>Tabela 3.4:</b>	Povezava med genezo in institucionalizacijo
<b>Tabela 5:</b>	Intervjuvanci
<b>Tabela 6.4:</b>	Ugled oseb iz političnega življenja v Sloveniji 2002/3 (odgovori v %)
<b>Tabela 7.1.1:</b>	Ugled oseb iz političnega življenja v Sloveniji 1990-92 (odgovori v %)
<b>Tabela 7.1.3 a:</b>	Najvplivnejši organi v letih 1994-2002 po mnenju intervjuvancev
<b>Tabela 7.1.4:</b>	Značilnosti razvoja LDS
<b>Tabela 7.2:</b>	Kazalniki institucionalizacije po obdobjih
<b>Tabela 7.2 a:</b>	Prikaz sestave proračunov LDS
<b>Tabela 7.2 b:</b>	Mnenja intervjuvancev o virih financiranja
<b>Tabela 7.2 c:</b>	Mnenje intervjuvancev glede ujemanja pravil in dejanske moči
<b>Tabela 7.2 d:</b>	Prikaz institucionaliziranosti LDS po obdobjih
<b>Tabela 7.2 e:</b>	Povprečne letne strankarske preference za obdobje 1992-1995
<b>Tabela 7.2 f:</b>	Strankarske preference po mesecih 1996-2006
<b>Tabela 7.2 g:</b>	Povprečna gibanja preferenc volivcev v odstotkih
<b>Tabela 8:</b>	Spremembe v organizacijskem ustroju

Seznam kratic:

**DEMOS** – Demokratična opozicija Slovenije

**DeSUS** – Demokratična stranka upokoјencev

**DZ** – Državni zbor

**ELDR** – Evropska liberalno - demokratska stranka

**KPS** – Komunistična partija Slovenije

**LDS** – Liberalna demokracija Slovenije od 1994 naprej (prej Liberalno-demokratska stranka)

**NOB** – Narodnoosvobodilni boj

**RK ZSMS** – Republiška konferenca Zveze socialistične mladine Slovenije

**SDS** – Slovenska demokratska stranka

**SKD** – Slovenski krščanski demokrati

**SKOJ** – Savez komunista Jugoslavije

**SLS** -Slovenska ljudska stranka

**SZDL** – Socialistična zveza delovnega ljudstva

**ZSDL** – Združena lista socialnih demokratov

**ZSMS** – Zveza socialistične mladine Slovenije

# 1. UVOD

## 1.1 Opredelitev raziskovalnega problema

Spremenjena narava političnih strank je skozi dolga obdobja bila tarča številnih raziskovanj, predvsem so bila ta raziskovanja osredotočena na organizacijske spremembe strank. Razprava o modernih političnih strankah pa ne more mimo vprašanja njihovega razvojnega modela. O političnih strankah v pravem smislu lahko govorimo šele v razmerah modernega razlikovanja med civilno družbo in državo. Razvoj modernih političnih strank in oblikovanje njihovega razvojnega modela je bil predmet preučevanja mnogih znanstvenikov.<sup>1</sup>

Razvoj politične stranke je vedno kompleksen proces, ki je pogosto odvisen od povezav med drugimi političnimi skupinami in okoljem, v katerem se politična stranka vzpostavi. Razvojni model vsake politične stranke je unikaten in je pogojen z odnosi, v katerih je politična stranka oblikovana ter interakcijami z drugimi političnimi organizacijami in institucijami. Pri opredelitvi razvojnega modela je zraven prostorskega načina organizacijskega razvoja potrebno upoštevati tudi obstoj karizmatičnega voditelja in vloge sponzorskih ustanov v razvoju stranke (Panebianco, 1988: 24). Pri tem je potrebno upoštevati tudi način, na katerega stranka nastane, saj se razvoj organizacijske strukture lahko razlikuje od modela, če politična stranka nastane kot vladajoča ali kot opozicijska.<sup>2</sup> To je pomemben dejavnik predvsem v fazi institucionalizacije in konsolidacije stranke. V primeru, če nastane kot vladajoča, je verjetno ustanovljena kot sistem interesov in ima nedefinirane cilje ter ni trpela pritiska, da bi se institucionalizirala (Panebianco, 1988: 69-70).

Po mnenju politologov<sup>3</sup> se organizacijske značilnosti strank, katere večji del svojega političnega bivanja in delovanja preživijo v opozicijski vlogi, razlikujejo od strank, ki imajo dlje časa moč in oblast. Opozicijske stranke imajo večjo potrebo po močni in utrjeni organizaciji kot vladajoče stranke, kajti opozicijske stranke nimajo na voljo takšnega števila državnih resursov (podporne birokracije, različnih agencij), kakor tudi ne takšne finančne moči, zato lahko te stranke računajo samo nase in poskušajo utrditi svojo organizacijo napram institucionalnemu okolju (Panebianco, 1988: 69). Stranke, ki so na oblasti imajo možnost, da si to institucionalno okolje tudi spreminjajo in prilagajajo. Edini način opozicijskih strank, da v takšnem kompetitivnem okolju preživijo je, da se organizacijsko utrdijo, ter da so sposobne učinkovitega načina mobiliziranja

---

<sup>1</sup> Največ so raziskovali oblikovanje, ustroj in razvoj političnih strank Eeston D., Duverger M., Michels R., Panebianco A., Sartori G.

<sup>2</sup> Pri tem gre za razlikovanje med strankami, ki so se konsolidirale na oblasti in med strankami, ki so se konsolidirale v opoziciji (Panebianco, 1988: 69).

<sup>3</sup> Predvsem Panebianca, ki pa opozarja, da lahko tudi stranke, ki so se konsolidirale v parlamentu, razvijejo močno institucijo (1988: 70).



strankinih privržencev (Panebianco, 1988:70). Ravno nasprotno velja za vladajoče stranke, ki imajo na voljo mnogoterost javnih virov v političnem boju in tekmovanju in ravno ti viri pogosto predstavljajo učinkovit nadomestek za mobilizacijo privržencev (Panebianco, 1988: 70). Prav na podlagi vseh teh dejstev bi pričakovali, da je oblika in razvoj opozicijskih strank bolj nagnjena k razvoju močne institucije in s tem manjše odvisnosti od okolja, kot od strank, ki so na oblasti in so oblast prevzele takoj po svojem organizacijskem nastanku (ali preoblikovanju) ter ponavadi razvijejo šibko institucijo. Nadzor nad državnimi resursi v ključni konsolidacijski fazi stranke lahko pogosto vpliva na stopnjo institucionalizacije. Pri tem je potrebno opozoriti, da vedno tudi ni tako, ker lahko obstajajo tudi različne stopnje institucionalizacije med samimi opozicijskimi strankami, kakor tudi med samimi vladajočimi strankami (Panebianco, 1988: 71).

Ob preučevanju razvoja političnih strank je potrebno upoštevati tudi vplive iz okolja, saj okolje nenehno vpliva na stranke, to pa lahko spremeni razmerja med nekaterimi organizacijskimi potrebami na način, ki ga je nemogoče predvideti. Stranka ima tako v svojem delovanju na voljo široko paleto izbir, kako se bo na te spremembe odzvala. Pri tem ne gre zanemarjati tudi temeljnih elementov strankinih organizacij, ki jih le-ta razvije za svoje delovanje in preživetje v okolju in med katerimi so vzpostavljeni tudi trajnejši odnosi.

Kot vse druge organizacije, ima strankarska organizacija svoje notranje in zunanje življenje. Pod to notranje življenje mislimo predvsem niz aktivnosti, kot so mobilizacija članstva, formuliranje ciljev, reševanje konfliktov, določanje pravil o notranjem ustroju, načinu dela, volitvah funkcionarjev, itd. (Grad, 1996: 298). Omenjene aktivnosti imajo velik vpliv na samo naravo politične stranke, kar se odraža v njenem zunanjem delovanju in njenih zunanjih strategijah v odnosu na druge politične subjekte.

V zadnjem obdobju (konec 80-ih let 20. stoletja) se je organizacijski pristop v preučevanju razvoja političnih strank in preučevanju njihove notranje organizacije obnovil in poglobil, predvsem ob upoštevanju novih izsledkov teorij organizacij, posebej v deželah Vzhodne in Srednje Evrope, kjer ima pluralizem političnih strank kratko zgodovino in se nekatere stranke šele organizacijsko utrjujejo (Bibič, 1994: 7).

## 1.2 Cilj, namen in predmet raziskave

Leta 2004 je v Sloveniji prišlo v strankarski areni do spremembe. Liberalna demokracija Slovenije je morala sestopiti z vodilne vloge v slovenskem političnem prostoru. Tej novi vlogi, ki jo stranka ima v slovenskem prostoru, se je morala primerno prilagoditi tudi v organizacijski strukturi in delovanju stranke na vseh ravneh. Izbor Liberalne demokracije Slovenije kot subjekta raziskave ni bil naključen, saj je njeno dvanajstletno obdobje vladavine samo po sebi sprožalo različna področja raziskovanja – eno izmed raziskovalnih področij sem izbral tudi sam. Namen diplomske naloge je proučiti razvojni model Liberalne demokracije Slovenije od njenega začetka do danes na podlagi Panebiancovega organizacijskega modela, hkrati pa želim ugotoviti povezavo med genetičnim modelom in stopnjo institucionalizacije. Poskušal bom ugotoviti razvojno pot ter modalitete institucionalizacije po posameznih kongresnih obdobjih in podati stopnjo institucionalizacije do volitev 2004, hkrati pa preučiti in ovrednotiti spremembe na področju prilagajanja organizacijske strukture stranke spremenjenim razmeram po letu 2004 in njeno stopnjo institucionalizacije danes. Poskušal bom prikazati, kako se je odrazil vpliv volilnega tekmovanja leta 2004 na stranko, ko je ta izgubila na volitvah ter, kako se je stranka odzvala na spremenjene razmere. V prvem delu analize bo predvsem šlo za raziskovanje in preučevanje organizacijskega razvoja in stopnje institucionalizacije strank ter njune povezave z okoljem glede na njun položaj v njem. Ob tem bom osvetlil podatke, ki so relevantni za preučevanje organizacijskega razvoja (razvoj kolektivne identitete, vpliv sponzorskih ustanov, okolja). Pri tem je potrebno omeniti, da je izraz „organizacija“ v tej nalogi uporabljen kot skupek organov in ljudi, ki delujejo za doseg skupnega cilja in med katerimi se kaže delitev vlog in nalog v njihovih odnosih. V drugem delu analize pa bom poskušal pokazati in ovrednotiti, kako se je stranka prilagodila oziroma odzvala na spremenjene razmere in pritiske iz okolja, s katerimi se je srečala po porazu na volitvah leta 2004 in kako je vse to vplivalo na njeno organizacijsko stabilnost. Če strnem namen svoje naloge: želim ugotoviti organizacijski razvoj in stopnjo institucionalizacije, ob tem pa izpostaviti, kakšni so bili odzivi stranke na spremenjene razmere v oklju do konca leta 2006.

### 1.3 Hipoteze

Hipotezi, ki ju želim v diplomskem delu preveriti, se glasita:

*- LDS je v svojem organizacijskem razvoju uspela razviti visoko stopnjo institucionalizacije.*

*-Visoka stopnja institucionalizacije je stranki omogočila, da se je uspešno odzvala na pritiske iz okolja leta 2004 (sprememba v volilni areni).*

Izhodišče za preverjanje organizacijskega razvoja in organizacijske stabilnosti je organizacijski model Panebianca ter vloga stranke v političnem prostoru.

Izhajam iz predpostavke, da je stranka, glede na svoj razvojni model, uspela razviti visoko stopnjo institucionalizacije, kar naj bi stranki na podlagi Panebiancovih teoretičnih izhodišč omogočalo, da lažje obvladuje pritiske iz okolja.

Tako tudi za ugotavljanje uspešnosti odziva uporabljam Panebiancov trifazni model sprememb v organizacijskem ustroju. Po njegovem mnenju (Panebianco, 1988: 244) se stranka uspešno odzove, ko preide vse faze in se konsolidira.

## 1.4 Metodološki načrt

Da sem prišel do podatkov, s pomočjo katerih sem lahko opravil analizo in na podlagi katerih sem lahko preverjal hipotezi, sem uporabil naslednje metode in tehnike:

### 1) zbiranjem virov

Z zbiranjem virov sem skušal kar najširše zajeti izbrano raziskovalno področje in dobiti širši pogled na izbrano problematiko preučevanja.

### 2) analiza primarnih virov (oziroma formalnih dokumentov)

Z analizo primarnih virov sem analiziral relevantne zakone, statute in pravilnike politične stranke, ki urejajo organizacijski ustroj stranke.

### 3) analiza sekundarnih virov

S (kritično) analizo sekundarnih virov (knjig, člankov, raziskovalnih poročil, programov) sem skušal pridobiti kar največ podatkov za izbrano področje. Prav tako sem to metodo uporabil za teoretski okvir na področju koncepta političnih strank.

### 4) analiza (uradnih) statistik

Pri tem sem uporabil analizo že obstoječih statistik (volilni rezultati, javnomnenjski podatki).

### 5) intervju

Ta metoda je bila uporabljena kot vir, ki nam bo prinesel dodatne informacije, ki niso vsebovane v uradnih dokumentih, na drugi strani pa se tudi kaže kot vir, ki nam še dodatno osvetli dogajanje znotraj samega preučevanega akterja. Seveda je ta metoda najbolj pomembna za samo izdelavo analize.

### 6) opisna metoda

Opisno metodo sem uporabil pri opisovanju in razlagi temeljnih pojmov. Za razumevanje problema je namreč potrebno poznavanje pojava in strukture, v okviru katere problem preučujemo.

## 1.5 Struktura diplomskega dela

Diplomska naloga je sestavljena iz **treh delov**:

V **prvem delu** predstavljam temo diplomskega dela, opredelim cilj, namen in predmet raziskave. V tem delu sta predstavljeni tudi obe preučevani hipotezi, kakor tudi metode in tehnike, ki jih uporabljam za ugotavljanje veljavnosti postavljenih hipotez.

V **drugem delu** so predstavljena teoretična izhodišča organizacijskega razvoja strank, s poudarkom na organizacijskem modelu Panebianca, ki ga opredeljujeta genetični model in stopnja institucionalizacije. Ob tem teoretično konceptualiziram tako dejavnike genetičnega modela kot institucionalizacije, kakor tudi njuno medsebojno povezavo. V tem delu so teoretično predstavljene tudi povezave med okoljem in stranko, predvsem v smeri prilagajanja strank spremenjenim razmeram v okolju.

V **tretjem delu naloge** je predstavljena analiza izbrane politične stranke. Sam analitski del je razdeljen na tri dele. V prvem delu je z zgodovinsko - deskriptivno metodo prikazan opis razvoja preučevane stranke, ki služi za razumevanje opredeljevanja organizacijskega modela razvoja stranke, ki skupaj z analizo odziva preučevane stranke na spremembo v okolju, predstavlja drugi del analize. V tretjem delu analize so podane ključne ugotovitve, na podlagi katerih (ne)potrjujem predpostavke, zastavljene v obeh hipotezah, kakor tudi nakažem možne smernice nadaljnega preučevanja izbrane tematike.

## 2. RAZISKOVANJE POLITIČNIH STRANK

Eden najpomembnejših dejavnikov in akterjev sodobnega političnega sveta so politične stranke. Večji del človeške zgodovine ni poznal političnih strank, tako da lahko rečemo, da so politične stranke fenomen (produkt) sodobne zgodovine oziroma časa, vezane na pojav konstitucionalizma in predstavniškega parlamenta (Grad, 1996: 297). Nesporno je, da se je sistematično raziskovanje političnih strank v politični znanosti začelo z vplivnim prispevkom Ostrogorskega<sup>4</sup>(1902) in Michelsa<sup>5</sup>(1911) (Goati, 1984: 19-25). Znotraj politologije se do današnjega časa ni oblikovala neka enotna teoretska osmislitev ali definicija politične stranke, tako da lahko rečemo, da je opredelitev pojma politične stranke v teoriji še vedno odprta (Bibič v Grad, 1996: 297). Fink-Hafner je celo mnenja, da so opredelitve pojma politične stranke zgodovinsko in kulturno pogojene (Fink - Hafner, 2001: 12).

Posamezni znanstveniki so tako na različne načine opredeljevali temeljne značilnosti (prvine) političnih strank. V prvem obdobju preučevanja strank so bile te definicije precej ohlapne - nekateri avtorji (Disraeli, Benjamin, Constant, Duverger), so stranko videli kot skupek mnenj, drugi (Burke), pa so stranko videli kot skupino mož, ki se med seboj strinjajo in si s tem prizadevajo doseči nek interes (Fink - Hafner, 2001: 12). Z družbenimi spremembami in v skladu z razvojem države ter vede o upravljanju države so se spreminjale in dopolnjevale opredelitve političnih strank. Neumann je tako stranko videl kot nekakšno organizacijo, v katero so združeni dejavni politični predstavniki družbe, ki se ukvarjajo z nadzorom nad oblastjo in tekmujejo za podporo javnosti z drugimi skupinami, ki izražajo in zavzemajo drugačna stališča (Pulišelič v Fink-Hafner, 2001: 13). Sartori (1976: 59) je zapisal, da so politične stranke družbene organizacije, ki poskušajo vplivati na izvolitev in imenovanje kandidatov ter politiko parlamenta, ki naj bi bila skladna z nekaterimi splošnimi principi ali pa vsaj usmerjena tako, da se bo s tem strinjala večina članov.

Med množico avtorjev, ki so opredeljevali pojem politične stranke, je pogosto mogoče opaziti vpliv ideoloških, kulturnih elementov. Lep primer takšnega opredeljevanja je postavil Marx, ki je stranko opredelil in videl kot instrument razrednega boja delavskega razreda. Na drugi strani pa je Kardelj stranko označil kot odtujeno politično organizacijo, ki ima moč nad državljanom (značilnost opredelitve strank v socialističnih režimih). Liberalni sistem oziroma okolje je stranko

---

<sup>4</sup> M.Ostrogorski: Demokracija in organizacija političnih strank

<sup>5</sup> R. Michels: Teorija in sociologija političnih strank

pojmovalo kot del celote, ki tekmuje in se bojuje za oblast (Fink-Hafner, 2001: 13). Ene izmed najbolj značilnih in znanih definicij so tudi tiste, ki stranko povezujejo zgolj z bojem za oblast. Eno izmed takšnih definicij je podal tudi Schumpeter, ki pravi, da je »stranka skupina, katere člani predlagajo, da bodo povezano delovali v kompetitivnem boju za oblast« (Schumpeter v Bibič, 1997:128). To je bistvena »differentia specifica«, po kateri se stranke razlikujejo od interesnih skupin, gibanj itd. (Bibič, 1994:1009). Na drugi strani pa Bibič opozarja tudi na slabost takšne definicije, ki jo v takšni ali drugačni obliki zagovarja večina politologov – ta definicija po njegovem mnenju kaže samo na eno funkcijo politične stranke in zanemarja ostale<sup>6</sup> (Bibič, 1994: 1013).

Na podlagi vseh teh opredelitev so avtorji kasneje poskušali oblikovati neko skupno opredelitev politične stranke, ki bi zajemala značilnosti strank v različnih političnih sistemih ob različnih stopnjah ekonomskega in socialnega razvoja. Tako je danes v veljavi najbolj znana Panebiancova (1988: 5,6) opredelitev politične stranke, ki pravi, da je politična stranka organizirana množica, skupina:

- usmerjena k političnim ciljem (boj za oblast),
- si prizadeva s svojim delovanjem in dejavnostjo vplivati oziroma spremeniti/ohraniti obstoječe družbene, gospodarske in politične razmere,
- način, s katerim želi spremeniti/ohraniti razmere, so sredstva vplivanja na izvrševane oblasti ali sam prevzem oblasti,
- je edina vrsta organizacije, ki deluje v volilni areni.

Te Panebiancove lastnosti, na katerih temelji ta opredelitev politične stranke, bi naj v okoliščinah liberalne demokracije veljale, vendar Ware (1996) opozarja na posebne okoliščine, ki bi utegnile to Panebiancovo definicijo podreti (npr. stranke ne želijo tekrovati na volitvah, ker menijo, da niso legitimne).

---

<sup>6</sup> Bibič navaja še druge funkcije političnih strank (Bibič, 1994: 1013): volilna, rekrutacijska in selekcijska, programska in socializacijska ter funkcija oblikovanja ter izvrševanja oblasti in nadzora nad njo. Pri tem poudarja, da obstaja še več funkcij, vendar je te predstavil kot osrednje. Več o funkcijah političnih strank v Jović Dejan(1994): Funkcije političnih strank. V Igor Lukšič (ur.): Stranke in strankarstvo: zbornik referatov, str. 13-22., Ljubljana, Slovensko politološko društvo)

V tej množici različnih avtorskih opredelitev lahko vidimo, da so različne opredelitve pojma politična stranka posledica posebnih politično-kulturnih, zgodovinskih in ideoloških okoliščin, znotraj katerih se je posamezni avtor nahajal.

Obnavljanje političnih strank je zaradi njihove ključne vloge v političnih sistemih sestavni del obče politične teorije. V stasiologiji so se izoblikovale različne teme, ki so vezane na preučevanje strank.

*Tako se kot osrednje teme izpostavljajo predvsem: **preučevanje funkcije strank v sodobnih političnih sistemih** (agregacija interesov, povezovanje med vladajočimi in vladanimi, oblikovanje javnih politik,...), **preučevanje njihove organizacije in posebej interne demokracije** (organizacijskih principov; strukturiranosti in razvejanosti organizacije,...), **preučevanje demografske, socioekonomske in teritorialno-regionalne strukture strank** (slojevske ali razredne strukture simpatizerjev, volivcev), **preučevanje politične zgodovine strank**(njihov nastane, razvoj,...), **razvijanje različnih tipologij strank** (glede na družbene cepitve, ideologijo,...), **preučevanje ideologije, vrednot in političnih ciljev strank** (ideološka pozicija stranke, značilnosti volivcev,...). (Kropivnik, 1997: 76)*

Organizacijsko področje raziskovanja strank je tematsko bolj pestro in bogatejše kot ideološko, a se po prvem valu raziskovanja ni preveč razmahnilo. Panebianco je celo mnenja, da se organizacijski pristop v svojem kvantitativnem in metodološkem smislu ni več razvijal vse od časa Michelsa, Ostrogorskega, Webra in Duvergerja (Panebianco, 1983: VII). Organizacijski pristop v preučevanju strankarskega življenja se osredotoča na področje organizacijskega nastanka in razvoja političnih strank, modelov nastanka strank, preučevanje internih odnosov in odnosov moči v strankah, na razporeditev virov upravljanja in odločanja, na področje notranje demokracije v strankah, na odnose in vpliv z okoljem, na razmerje med članstvom in vodstvom stranke ter na razmerje med posameznimi deli stranke.



Na področju tipologije strank se je pojavilo vsaj toliko različnih tipologij, kot se je s tem ukvarjalo raziskovalcev.

*“ Tipologijo je mogoče postaviti na podlagi več meril, in sicer glede na izvorno razmerje do parlamenta, osnovni vzorec organiziranosti, strukturo oziroma selekcijo članstva, razmerje do socialne strukture družbe oziroma do volilnega telesa, vlogo posameznika - člana stranke in glede na položaj stranke v razmerju do civilne družbe oziroma države (Fink Hafner, 2000: 63)<sup>7</sup>”*

---

<sup>7</sup> Več o različnih tipologijah in opisih posameznih vrst strank v Fink-Hafner Danica (2001): Politične stranke in interesne skupine, Ljubljana, Fakulteta za družbene vede.

Zgodovinsko - organizacijski modeli strank, ki se najpogosteje pojavljajo in uporabljajo so<sup>8</sup>:

Tabela 2: Zgodovinsko - organizacijski modeli strank

<b>Kadrovske (elitistične) stranke 1860-1920</b>	<b>Množične stranke 1880-1950</b>	<b>Catch –all 1950 -</b>	<b>Kartelne stranke 1950-</b>	<b>Medijske stranke 1990-</b>
<p>Patronažne in karizmaične stranke (Weber), osebnostne stranke (Neumann), odbori (causos Ostrogorski), stranke parlamentarnega izvora (Duverger), stranke individualne reprezentacije (Neumann, Kirchheimer), stranke uglednežev (Weber, Neumann, Seiler), elitne stranke (Beyme), klientelistične stranke (Rueschemeyer et al), moderne kadrovske stranke (Koole), lokalne kadrovske stranke (Epstein),</p>	<p>Množične stranke (Michels, Duverger, Beer), razredne in veroizpovedne množične stranke (Kirchheimer), svetovno nazorske stranke (Weber), stranke notranjega izvora in celične stranke (Duverger), stranke demokratične in totalne integracije (Neumann), amaterske stranke (Wright), vojaške stranke (Seiler), birokratske stranke (Panebianco), programske stranke (Neumann, Wolinetz), fundamentalistične stranke (Gunter in Diamond)</p>	<p>Catch-all stranke (Kirchheimer)profesionalno-volilne stranke (Panebianco), racionalno-profesionalni model (Wright, Schumpeter, Downs, Pomper), strankarski stroj (Seiler), multipolitične stranke (Downs, Pomper)</p>	<p>Kartelne stranke (Katz in Mair)</p>	<p>Stranke kot podjetje (Hopkin in Paolucci), franšizne organizacije (Carty), stranke profesionalnih politikov (Beyme), podjetniške stranke(Krouwel)</p>

Prerejeno po Krouwel Andre (2006): Party models V Katz Richard S. in Crotty William R. (ur.): Handbook of Party Politics, str. 249., London, Thousand Oaks, New Delhi : Sage

<sup>8</sup> Ta razpredelnica je poskus uvrstitve več vrst strank znotraj petih zgodovinsko organizacijskih modelov strank: kadrovske, množične, cath-all, kartelne in medijske stranke. V oklepaju strank so napisani avtorji posameznih tipov strank. Več o tem v Katz Rihard S. in Crotty Wiliam R. (ur.): Handbook of Party Politics, London, Thousand Oaks, New Delhi: Sage

## 2.1 Teorije razvoja strank

Politične stranke so raznolik politični pojav v sodobnem svetu - gre za razmeroma sodoben fenomen, ki je nastal v kontinuiranem procesu (LaPalombara in Weimer v Mair ur., 1990:25) Ko govorimo o zgodovini političnih strank imamo v mislih predvsem sodobno politično zgodovino, kajti če pogledamo v dobo individualističnega liberalizma vidimo, da stranke niso bile predvidene in niti zaželjene<sup>9</sup>. Predhodnice modernih strank naj bi se pojavile v začetku 17. stoletja v Angliji predvsem v obliki klubov, združenj uglednežev (toriji in whigi že v času slavne revolucije v 17. stoletju). Teh predhodnic še ne moremo enačiti s pojavom modernih strank.<sup>10</sup> Razcvet modernih strank zasledimo šele sredi 19.stoletja (nekje okrog leta 1850). To je bilo obdobje, ko se je začela uveljavljati demokracija, večinsko načelo odločanja v parlamentih, hkrati pa se je širila volilna pravica<sup>11</sup>. Po mnenju Lapalombare in Weinerja (1966: 3) nastajajo stranke tam, kjer aktivnosti političnega sistema dosežejo visoko stopnjo kompleksnosti oziroma, ko pojem politične moči vključuje idejo, da mora ljudstvo sodelovati ali biti nadzorovano.

Geografsko gledano jih najprej zasledimo v Evropi in Severni Ameriki.<sup>12</sup> Nastanek strank ni bil posledica realizacije neke predhodne ideje, temveč je do nastanka prišlo postopno in spontano. Na nekaterih koncih sveta so se stranke oblikovale v različnih okoljih (nemodernih oziroma predmodernih socialnih okoljih), deloma spremenjenih s kolonialno intervencijo (Fink Hafner, 2001: 32). Ob tem pa ne smemo pozabiti na države, ki so bile zamudnice v demokratičnem razvoju (t.i. komunistične države) – kjer se je izpostavil vpliv raznovrstnih družbenih skupin na razvoj strankarske arene v postsocialističnih državah (Fink Hafner, 2001: 32). V zvezi z nastankom in razvojem političnih strank se pojavlja več znanstvenih teorij o nastanku in razvoju, ki vsaka na svoj način pojasnjujejo proces razvoja strank. Pri tem je treba omeniti nekatere pomanjkljivosti teh teorij; le-te praviloma temeljijo na preučevanju razvojnih procesov strank v razvitem zahodnem svetu, kar je, žal, omejujoče za politološko in strokovno preučevanje strank v drugih delih sveta, npr. državah tretjega sveta (Fink-Hafner, 2001: 33).

---

<sup>9</sup> To nasprotovanje političnim strankam je izhajalo iz prepričanja, da povzoročajo v politiki predvsem razdor (Bibič, 1994: 1009)

<sup>10</sup> Tudi znameniti »Bretonski klub«, ki je nastal v predrevolucionarni Franciji in ki je predstavljal jedro delovanja Jakobincev, je bil komajda kaj več kot politična skupina, kajti z svojim delovanjem je bil vezan na specifično geografsko območje (Jehart, 1995: 23).

<sup>11</sup> Vzroke nastanka strank je po Duvergerjevem mnenju potrebno iskati predvsem v širjenju volilne pravice in s tem v zahtevah volivcev, da organizirano vplivajo na člane parlamenta, kakor tudi v želji članov parlamenta, da bodo ponovno izvoljeni (Duverger v Goati, 1984: 19).

<sup>12</sup> Pojem stranka (partija) so začeli uporabljati v 19. stoletju. Tako so postopoma začeli izginjati drugi pojmi, ki so imeli svoj (drugačen) pomen že prej (na primer factio) (Goati, 1984: 5).

Prav zaradi te geografske omejenosti in pojasnjevalnosti razvojnih teorij, bi lahko raziskave razvoja strank v drugačnih okoliščinah prinesle nove teorije. Lep primer je val prehodov v demokracijo konec osemdesetih, ki so sprožile vrsto novi študij in analiz o nastanku in razvoju strank. Tako bi lahko rekli, da je (pre)oblikovanje teorij o nastanku in razvoju političnih strank še nedokončan proces (Fink Hafner, 2001: 34).

Teorije, ki so se v preučevanju nastanka strank najbolj uveljavile, bi lahko uredili v naslednje skupine: institucionalne, krizne, modernizacijske (znotraj teh še teorije o družbeni bazi strank in o družbenih cepitvah) in organizacijske teorije. Ob tem je treba poudariti, da obstajajo še zametki drugih teorij, ki se navezujejo na posebne družbene okoliščine, kot so na primer kriza zunanje legitimnosti, svetovnopolitičnih in vojaških razmerij kot dejavnikov političnega razvoja itd. (Fink-Hafner, 2001: 34).

Po *institucionalnih teorijah* izgleda, da politične stranke izhajajo neposredno iz razvoja parlamentarnih sistemov in njihovih volilnih procedur - gre predvsem za učinkovanje tega dvojega na razvoj modernih političnih strank (Palombara J., 1966: 7). Razvoj političnih strank naj bi bil posledica pričakovanega funkcioniranja predstavniških teles. Kot nazoren primer lahko tukaj izpostavimo Veliko Britanijo in ZDA (tukaj se kaže pojasnjevalna omejenost teh teorij), kjer so vso pozornost usmerili predvsem na zagotavljanje stabilnega in reprezentativnega parlamenta z natančno določenimi pravili, neodvisnostjo (gre predvsem za suverenost parlamenta v primerjavi z drugim virom in nosilcem oblasti) in močno vlogo (Smolič, 2003: 8). Tako je bilo vzpostavljeno okolje, v katerem sta parlamentarni sistem in pravice državljanov vplivali na razvoj strankine organizacije in strukture. Pojasnjevalna vrednost institucionalnih teorij je omejena, ker izvorno pojasnjujejo nastanek strank le na določenem koncu sveta, v določenem zgodovinskem obdobju oziroma le tam, kjer je bilo institucionalno okolje vzpostavljeno prej kot stranke (Fink-Hafner, 2001: 41).

*Zgodovinsko-krizne teorije* operirajo z nastankom novih držav ali pa z razpadom zakonitih sistemov, osredotočajo pa se predvsem na pojasnjevalno vlogo ideološke vzpodbude pri nastanku strank (veliko bolj poudarjena vloga ideologije kot pri institucionalni teoriji) (Palombara J., 1966: 7). Pojasnjevalna vloga teh teorij pride do izraza pri kritičnih zgodovinskih točkah<sup>13</sup>, v katerih se

---

<sup>13</sup> Primer je zlom parlamentarnega sistema oziroma vzpon fašističnih sistemov ali sistemov s fašističnimi težnjami v Italiji, Nemčiji, Avstriji in Španiji v 30-ih letih 20. stoletja (Fink-Hafner, 2001: 41).

zgostijo uničevalni dejavniki za uveljavljeni strankarski sistem (Fink-Hafner, 2001: 41). Tako nam te teorije pomagajo razločiti številne dejavnike, ki prispevajo k širitvi političnih strank v zahodnih demokracijah - posodobljene krizne teorije s sodobnimi izrazi lahko uporabimo tudi v sedanjem času (Smolič, 2003: 9).

*Za modernizacijske teorije* lahko v relevantni literaturi zasledimo stališče, da so, ne glede na širjenje posebnih pravic, izobraževalni sistem, življenje v urbaniziranih okoljih z vsemi posledicami sekularizacije in integrativnimi procesi najpomembnejše spremenljivke za nastanek političnih strank prav v procesu modernizacije (LaPalombara, 1996: 14-19). Te teorije tudi omogočajo uspešnejše pojasnjevanje razlik v razvoju strank v različnih delih sveta. Najpomembnejša spremenljivka teh teorij je značilnost preučevane družbe. Znotraj teh teorij so najpogostejše uporabljene (Fink-Hafner, 2001: 42-48): **strukturne modernizacijske teorije** (gre za analizo socialno-političnih značilnosti družbe kot dejavnikov nastanka strank); **teorije o družbeni bazi strank** (nastanek strank je posledica razrednega boja) - stranke kot instrument političnega boja); **teorije družbenih cepitev** (cepitve v družbi so tiste, ki delijo ljudi na različne skupine in podskupine in vodijo v razcepitev<sup>14</sup> - gre za preobrazbo dela razcepov v politično obliko, t.i. politizacija družbenih problemov<sup>15</sup>).

*Organizacijske teorije* pojasnjujejo razvoj strank kot organizacij. Avtorji, ki so najpogosteje citirani, so: Duverger, Weber, Michels, Pizzorno, Ostrogorski (Fink-Hafner, 2001: 50) - na podlagi del teh avtorjev je Panebianco oblikoval zamisel organizacijske matrike strank (več o modelih razvoja v nadaljevanju naloge). Stranke kot organizacije naj bi imele dvojno vlogo – vlogo socialnih ter institucionalnih akterjev.

---

<sup>14</sup> Beyme (1985: 23-24):vzpostavil je identifikacijo, da potekajo vsi strankarski konflikti na štirih prevladujočih razcepih: etični, verski, mesto proti kmečkemu okolju, delavstvo proti meščanski družbi.

<sup>15</sup> Primeri družbenih cepitev (Lipset in Rokkan, 1967: 283)

- nova in stara moč (zmanjševanje ali povečevanje vpliva Cerkve)
- lokalno in nacionalno (nacionalna država proti partikularizmu)
- industrijska in ruralna družba (industrijalci proti veleposestnikom)
- kapitalisti in delavstvo
- v 70-ih letih se pojavi nov razcep med materialističnimi in postmaterialističnimi vrednotami (pojav zelenih strank)
- Danes lahko po mnenju Danice Fink-Hafner in Alenke Krašovec govorimo še o cepitvi na podlagi postsocialistične tradicije (komunizem/antikomunizem) in o možni cepitvi na podlagi EU (integracija/suverenost ter stare članice/nove članice) (Fink-Hafner in Krašovec, 2006: 83).

### 3. MODELI RAZVOJA

Razprava o sodobnih političnih strankah ne more mimo vprašanja njihove geneze. Genetični model vsake politične stranke je zgodovinski unikum, vendar je kljub temu možna identifikacija določenih podrobnosti in razlik med različnimi strankinimi genetičnimi modeli. Tako je bilo mogoče oblikovati kar nekaj modelov nastanka strank. Najpogosteje se za opis in razlago razvoja strank uporabljata dva idealno-tipska modela, ki sta ju razvila Duverger<sup>16</sup> in Panebianco. V svoji diplomski nalogi se bom osredotočil na Panebiancov model nastanka strank.

#### 3.1 Panebiancov trifazni model

Duverger (1954: 1-16) je mnenja, da način, na katerega so stranke nastale, pušča tudi neizbrisne sledi v nadaljni organiziranosti političnih strank. To stališče Duvergerja dopolnjuje Panebianco (1988: 50), ki se strinja, da na organizacijski razvoj politične stranke še desetletje vplivajo lastnosti strankinega razvoja, ob tem pa opozarja, da raziskovanje zgodovinskega razvoja številnih političnih strank kažejo na to, da so posledice interne ali eksterne ustanovitve zelo različne. Strankino oblikovanje je vedno celovit proces in je pogosto odvisen od povezanosti zelo različnih političnih skupin, zato Panebianco genetični model dopolnjuje še z drugimi temeljnimi elementi. Panebianco se le deloma strinja z Duvergerjevim modelom nastanka strank. Panebianco je mnenja (1988: 50), da na podlagi Duvergerjevega internega in zunanjega modela oblikovanja političnih strank, ni mogoče izluščiti razlike med organizacijskimi značilnostmi strank istega izvora; torej nam enaka oblika izvora ne omogoča nadaljnjega analiziranja organizacijskih značilnosti strank. Panebianco je mnenja (Panebianco, 1988: 51), da je model nastanka vsake stranke unikum, z Duvergerjevo delitvijo pa ni možno identificiranje vseh podrobnosti in različnosti genetičnih modelov. Zato Panebianco (1988: 50-53) povezuje strankine organizacijske značilnosti z njenim izvorom in konsolidacijo. Po njegovem mnenju so organizacijske značilnosti

---

<sup>16</sup> Duvergerjeva (1954: 1-16) tipologija strankarske organizacije na razlikovanju med eksternim in internim formiranjem strank. Pri **internem** (parlamentarnem) načinu formiranja gre za integracijo in povezovanje parlamentarnih skupin, katere ustanovijo (konstituirajo) sami poslanci, z volilnimi komiteji, katere vzpostavijo državljani s ciljem vplivati na postopek volitev. Namen oziroma cilj tega povezovanja je predvsem dvakraten. Poslanci naj bi si na tak način zagotovili ponovno izvolitev, na drugi strani pa naj bi bilo omogočeno volivcem, katerih število je hitro naraščalo, da vplivajo na nastanek strank. Tako so parlamentarne skupine pomagale vzpostaviti teritorialno organizirano stranko (Duverger v Goati, 1984: 6). Ta način naj bi bil po mnenju Duvergerja (1954: 1-16) prevladujoč. Drugi način formiranja strank je po mnenju Duvergerja (1954: 1-16) bolj odstopanje od prevladujoče sheme. Gre za **eksterni** ali zunajparlamentarni način oblikovanja strank. Stranko v tem primeru oblikujejo nepolitične skupine državljanov (cerkev, sindikati združenja,...), ker želijo vplivati na politično življenje. Njihov nastanek in razvoj je temeljil predvsem v boju za širjenje volilne pravice. V tem primeru gre torej za oblikovanje strank od organiziranja komitejev in krajevnih skupin do oblikovanja centralne strankarske organizacije. Šele po uspešnem nastopu na volitvah (kar pomeni izvolitvi v parlament), so tako nastale stranke lahko dobile svoje parlamentarne zastopnike in oblikovale parlamentarne skupine.

strank odvisne bolj od zgodovine nastanka strank, kot od katerega koli drugega dejavnika. Iz tega lahko razberemo, da je zgodovina nastanka strank glede na organizacijske značilnosti tako pomembna, da lahko določa tudi razvoj organizacije strank v prihodnosti (Krašovec, 2000: 15). Z oblikovanjem razvojnega modela strank so se parcialno ukvarjali mnogi znanstveniki (zlasti Duverger, Sartori, Michels).

S kombiniranjem različnih elementov je Panebianco (1988: 49) uspel oblikovati trifazni model idealnega organizacijskega razvoja, ki je opredeljen z:

- genetičnim modelom (dejavniki, ki določajo strankine organizacijske značilnosti),
- stopnjo institucionalizacije (ta določa strankino organizacijsko trdnost).

Seveda to ne pomeni, da je to nek univerzalni model razvoja za vsako stranko. Bistvo tega modela je, da na njegovi podlagi iz vseh možnih obstoječih teorij, lažje podamo konkreten organizacijski razvoj posamezne stranke, ob upoštevanju časovne perspektive (to je zelo pomembna komponenta). Po njegovem mnenju (1988: 50) je stranka posebna struktura, ki se razvija skozi čas, saj reagira na spremembe v okolju, v katerem deluje.

Panebianco (1988: 17) je za oblikovanje svojega trifaznega idealnega modela evolucije političnih strank uporabil dve teoriji: Michelsovo<sup>17</sup> teorijo oligarhičnih tendenc v razvoju političnih strank in teorijo Pizzorna<sup>18</sup> o razvoju politične participacije.

---

<sup>17</sup> Michelsova (Michels v Panebianco, 1988: 17) teorija predpostavlja, da je vsaka politična stranka nagnjena in usmerjena k temu, da iz genetske faze, v kateri želi uresničiti svoje cilje, zaradi katerih je bila ustanovljena, preide v kasnejšo fazo. V kasnejši fazi so temeljni dejavniki njene preobrazbe (Michels v Panebianco, 1988: 18):

- rast politične stranke,
- birokratizacija politične stranke,
- ravnodušje privržencev po njihovem začetnem navdušenju,
- interes vodij, da ohranijo lastno moč ter da preoblikujejo politično stranko v organizacijo, ki bo sposobna preživetja.

<sup>18</sup> Teorija Pizzorna o razvoju politične participacije se naslanja na razlike med sistemi solidarnosti in sistemi interesov (Pizzorno v Panebianco, 1988: 18). Osnova *sistema solidarnosti* je sistem skupnosti enakih, kjer so cilji udeležencev skladni, enaki; medtem ko *sistem interesov* temelji na različnosti interesov udeležencev, kjer se njihovi cilji razlikujejo. Za sistem solidarnosti je značilno predvsem sodelovanje med udeleženci pri zagotavljanju ciljev, za sistem interesov pa tekmovanje med različnimi in nasprotujočimi si interesi. Po mnenju Pizzorna (Pizzorno v Panebianco, 1988: 19) je stranka ob svoji ustanovitvi vedno asociacija enakih, ki si želijo realizirati neke skupne cilje, zato jo lahko opredelimo kot sistem solidarnosti, kar pojasnjuje tudi začetno evforično sodelovanje članstva - ustanovitev stranke je vedno povezana tudi z oblikovanjem področja enakopravnosti. Z razvojem stranke se sčasoma v stranki začnejo pojavljati in razvijati odnosi (diferenciacija ciljev), ki želijo začetni sistem solidarnosti spremeniti v sistem interesov. Začetna enakost se z birokratizacijo, spremembami pri dnevni politiki in ob notranjih raznolikostih začne diferencirati in tako se oblikuje nova neenakost (Pizzorno v Panebianco, 1988: 18). Pride do transformacije (preoblikovanja) sistema solidarnosti (organizacije tipa socialnega gibanja) v sistem interesov (tip organizacije s profesionalno udeležbo - primer ekoloških gibanj, ki so prerasla v Zelene stranke (Fink-Hafner, 2001: 29)). S tem pojema tudi udeležba članstva. Ta prehod je posledica organizacijske konsolidacije stranke.

Tako lahko govorimo o trifaznem modelu, ki zajema: **fazo oblikovanja (geneza), fazo institucionalizacije<sup>19</sup> ter fazo zrelosti.**

Slika 3.1: Panebiancov trifazni razvojni model oblikovanja političnih strank

Sistem solidarnosti	Proces institucionalizacije	Sistem interesov
Racionalni model: cilj je uresničitev skupnega ideala		Naravni sistemski model: cilj je preživetje in izenačevanje posebnih interesov
Ideologija je manifestna		Ideologija je latentna
Kolektivni nagibi prevladujejo		Selektivni nagibi prevladajo
Participacija vrste »družbeno gibanje«	→	Profesionalna participacija
Široka svoboda delovanja za voditelje		Omejena svoboda delovanja za voditelje
Strategija: dominirati nad okoljem		Strategija: prilagajanje okolju

Vir: Fink-Hafner, Danica (2001): Politične stranke, Fakulteta za družbene vede, Ljubljana, str.: 52

Za fazo oblikovanja (označeno tudi kot sistem solidarnosti) je značilno, da prevladujejo kolektivne pobude, ki so karakteristične za socialno gibanje (Panebianco, 1988: 20). V tej fazi je ideologija očitna (cilji so jasni in skladni) in se izraža v kolektivni akciji, za katero je značilna visoka stopnja udeležbe pripadnikov. Voditeljeva svoboda izbire in delovanja je zelo široka, saj se od njega pričakuje določitev ideoloških ciljev in izbira socialne baze politične stranke ter oblikovanje politične stranke okoli teh ciljev in socialne baze, saj nastajajoče stranke praviloma še nimajo izdelanih pravil notranje demokracije (Panebianco, 1988: 20). Za to fazo oblikovanja je značilna agresivna strategija, ki teži k dominaciji in preoblikovanju okolja, kajti značilnost politične organizacije v oblikovanju je, da mora jasno začrtati svojo pot med rivalskimi političnimi organizacijami in s tem pridobiti pomemben vpliv na okolje (Panebianco, 1988: 20). Lahko bi rekli, da želi stranka dominirati nad okoljem.

<sup>19</sup> Za Hungtintona (v Janda, 1980-2000) je institucionalizacija proces, s katerim organizacija in njeni postopki dosežejo vrednost in stabilnost. Institucionalizacijo je po njegovem mnenju mogoče meriti oz ugotavljati za vsako organizacijo posebej preko njene prilagodljivosti, kompleksnosti, avtonomije in koherentnosti (skladnosti).



Institucionalizacija je znak za kvantitativni preskok v razvoju posamezne stranke, hkrati pa se mnoge izvorne lastnosti in značilnosti stranke spremenijo. Po Panebiancu (1988: 53) je institucionalizacija proces, s katerim organizacija sprejema vrednote in cilje ustanoviteljev. Kasneje se znotraj organizacije razvijejo tudi posebni interesi ohranjanja organizacije. Tako lahko rečemo, da ima institucionalizacija praviloma dvojni učinek (Fink-Hafner, 2001: 51):

- stranka se institucionalizira, da bi postala bolj avtonomna oziroma manj odvisna od okolja, da bi tako lažje preživela,
- da bi dosegla večjo stopnjo notranje organizacijske koherentnosti, stranka teži k zmanjševanju avtonomije notranjih organizacijskih enot oziroma k povečevanju nadzora nad njimi – to pa vodi k bolj osredotočenemu nadzoru centrale nad nižjimi organizacijskimi enotami.

Prav tako pa je na tem mestu potrebno omeniti dva procesa, ki simultano vodita v institucionalizacijo ter omogočata preživetje organizacije (Panebianco, 1988: 54)

- prvi proces je razvoj interesov, ki so v povezavi z ohranitvijo organizacije. To vlogo imajo ponavadi voditelji (interesi omogočajo, da postane organizacija avtonomna do okolja),
- drugi proces pa je razvoj razpršene lojalnosti do organizacije (določa strankino usodo)

Na podlagi teh dveh procesov lahko vidimo, da institucionalizacija deluje kot sredstvo utrditve intra-organizacijskih ter organizacijsko-okoljskih sprememb. Da bi prišlo do razvoja organizacijskih interesov, je treba po Panebiancovem (1988: 54) mnenju formirati interni stimulativen sistem, kajti če želi organizacija preživeti, mora že od samega začetka distribuirati tako imenovane selektivne spodbude do določenih članov. Ta postopek razvoja interesov je tudi pogoj za selekcijo in izbor voditeljev za različna mesta posameznih organizacijskih nivojev stranke (Panebianco, 1988: 54). Problem izbora »pravih« ljudi, ki bi zasedali vodilna mesta na teh nivojih delovanja, lahko strankarski ustanovitelji tako rešujejo zgolj delno in začasno, zato se tudi elite razvijajo tako, kot poteka razvoj same organizacije (Panebianco, 1988: 54).

Da se razvije razpršena lojalnost organizacije, je odvisno od distribucije kolektivnih spodbud (identitete) članov in aktivistov organizacije in deloma tudi od eksternih privržencev (pripadajočih volivcev), ki skupaj tvorijo »kolektivno identiteto«, formirano s strani ustanoviteljev stranke (Panebianco, 1988: 55). Iz tega lahko izpeljemo trditev, da bolj kot ima

neka stranka razpršeno bazo volivcev ter članov, večja je njena možnost za kakovostno pokrivanje različnih interesov ter za kompleksno, vendar stabilno organizacijsko delovanje.

Utrditev »sistema spodbud«, ki ga sestavljajo selektivne in kolektivne spodbude, je tako v tesni navezanosti z institucionalizacijo, kajti, če se takšen sistem spodbud ne vzpostavi in utrdi, se tudi institucionalizacija ne more vršiti, kar pomeni, da si organizacija ne more zagotoviti lastnega preživetja. Torej je v bistvu vzpostavitev sistema spodbud pogoj za institucionalizacijo ali kot pravi Panebianco (1988: 55), da vzpostavitev organizacijske lojalnosti ter organizacijskih interesov tvorita osnovo za bodoč mehanizem organizacijskih aktivnosti lastne obnove.

Tako stranka v svojem razvoju preide v fazo zrelosti, kjer več niso pomembne kolektivne pobude, temveč v tej fazi prevladujejo izbrane pobude, ki so značilne za profesionalno participacijo (Vizler, 2002: 19). Cilji postanejo nedoločni, brezpogojni in si nasprotujejo. Boj za preživetje stranke oziroma za maksimizacijo volilnih glasov postane ključni cilj organizacije. V tej fazi je voditeljeva svoboda izbire drastično zmanjšana in je pogojevana s pritiski znotraj dobro utemeljene politične stranke (Fink-Hafner, 2001: 52). Ideologija postane orodje v boju za politično moč. Politična organizacija že deluje kot sistem interesov, saj lahko preveč izgubi z vodenjem agresivne in avanturistične politike (Panebianco, 1988: 20). Prihaja do profesionalizacije, kar vodi v interesno notranje razslojevanje. Cilj stranke je preživetje in izenačevanje posebnih interesov (Panebianco, 1988: 20). Stranka ne želi dominirati nad okoljem, temveč se mu prilagaja.

Panebianco (1988: 19) označuje strankin prehod iz začetne v končno fazo kot prehod iz sistema solidarnosti, kjer je njeno delovanje usmerjeno k realizaciji uradnih ciljev, ki ustrezajo racionalnemu modelu, k sistemu interesov, usmerjenih k lastnemu preživetju, ustreznih naturalnemu modelu.

Kot lahko vidimo, so organizacijske značilnosti faze oblikovanja diametralno nasprotne značilnostim faze zrelosti, ob tem pa je potrebno opozoriti še na nekatere ugotovitve avtorja modela.

Panebianco (1988: 18-19) pravi, da se model, ki ga je tako oblikoval, ne more pretvarjati, da opisuje resnično evolucijo konkretnih političnih strank, saj se lahko obdobje zrelosti radikalno razhaja z zamišljenim in opisanim tipom zaradi številnih dejavnikov:

- Značilnosti, ki so prisotne v fazi organizacijskega oblikovanja, se v zasnovi nadaljujejo in so prisotne tudi v fazi zrelosti. Zaradi tega dejavnika so cilji, ki so usmerjevalnik strankinega nadaljnjega razvoja, artikulirani in niso nadomeščeni s popolnoma novimi cilji.
- V soglasju z originalno organizacijsko obliko se spreminjajo tudi oblike institucionalizacije, kajti organizacijske oblike političnih strank predstavljajo različne kombinacije organizacijskih elementov v prvem obdobju in te prvotne organizacijske oblike lahko prispevajo k oblikovanju konkretnih organizacijskih oblik v fazi zrelosti (Panebianco, 1988:19). Različne kombinacije faktorjev vplivajo na (Panebianco, 1988: 20):
  - o stopnje institucionalizacije, ki jo politična stranka doseže (močna ali šibka stopnja institucionaliziranosti politične stranke)
  - o oblike institucionalizacije
- Zelo pomemben dejavnik, ki močno vpliva na sam razvoj organizacijske strukture stranke, so tudi odnosi in interakcije z drugim političnimi organizacijami in družbenimi institucijami, v katerih je politična stranka oblikovana. Sam organizacijski razvoj stranke lahko gre v bistveno drugačni smeri, kot je predvideno v modelu, v kolikor je stranka odvisna od drugih organizacij (sponzorskih ustanov). Pomembno lahko na odstopanje od organizacijskega razvojnega modela vpliva tudi dejstvo, da stranka nastane kot koalicijska namesto kot opozicijska, kajti tako ustanovljena (koalicijsko) stranka je najverjetneje nastala kot sistem interesov z nedefiniranimi cilji, tako da nanjo ni bilo vršenih pritiskov, da naj se birokratizira in zato se tako najverjetneje tudi ni institucionalizirala (Panebianco, 1988: 20).
- Pomemben dejavnik vpliva na organizacijski razvoj so tudi družbene spremembe, ki vplivajo na spremenjene povezave med različnimi organizacijskimi potrebami na način, ki ga organizacijski model ne more predvideti. Te družbene spremembe so časovno nepredvidljive in se lahko pojavijo v katerem koli času (Panebianco, 1988: 20).

### 3.2 Stopnje institucionalizacije

Do sedaj smo institucionalizacijo obravnavali kot proces, ki omogoča stranki prehod iz faze oblikovanja v fazo zrelosti, seveda ob predpostavki, da je prišlo do vzpostavitve organizacijske lojalnosti ter razvoja interesov, ki sta simultana procesa, ki vodita v institucionalizacijo. Ob tem je potrebno opozoriti, da je institucionalizacija zelo kompleksen proces, ki se od stranke do stranke razlikuje. To različnost je mogoče opaziti že pri vzpostavitvi sistema spodbud, ki ga vsaka stranka vzpostavi na podlagi svojih lastnih potreb po preživetju. Bistveno je predvsem to, da se vsaka stranka mora institucionalizirati do določene točke preživetja, zato nam ta proces omogoča ločevanje organizacij glede na močne oziroma šibke institucionalizirane stranke. Vsaka stranka razvije svojo stopnjo institucionalizacije, ki ji omogoča preživetje.

Panebianco (1988: 57) je mnenja, da lahko stopnjo institucionalizacije prikažemo v diagramu z dvema dimenzijama. Prva dimenzija je stopnja avtonomnosti v odnosu do okolja, druga dimenzija pa je stopnja sistemskosti (medsebojne povezanosti notranje strukture). Spremenljivka avtonomnosti se nanaša na odnos stranke do zunanjega okolja. Stranka je neizogibno vključena v odnose z okoljem, iz katerega more pridobiti vire, nujno potrebne za svoj obstoj in delovanje. Stopnja avtonomnosti stranke napram okolju v tej izemljivi je dosežena, ko lahko stranka neposredno nadzira izmenjavo virov z okoljem. Na drugi strani imamo stranke, ki razvijejo nizko stopnjo samostojnosti napram okolju oz. so od njega odvisne. To se lahko kaže preko interesnih skupin, ki financirajo stranko, ker stranka nima lastnih finančnih virov; preko pomožnih organizacij, ki jih same stranke ne nadzorujejo, temveč so same nadzorovane preko pomožnih organizacij; sezname kandidatov za volitve so sestavljeni iz ljudi, ki ji podpirajo interesne skupine in niso nikoli naredili pomembne kariere znotraj stranke (Panebianco, 1988: 56).<sup>20</sup>

Druga spremenljivka (sistemskost) se nanaša na stopnjo medsebojne povezanosti notranje strukture. Kadar organizacija dopusti visoko avtonomnost svojim notranjim enotam, se ponavadi razvije nizka stopnja povezanosti (Panebianco, 1988: 56). Enote tako delujejo vsaka po svoje in so neodvisne od centra organizacije, zato je nadzor nad območji negotovosti razpršen (Panebianco, 1988: 56). Nizka stopnja sistemskosti ponavadi vodi v zelo raznoliko in heterogeno organizacijo: nižje notranje enote se razlikujejo druga od druge. Pri strankah z visoko stopnjo sistemskosti so ti deli medsebojno odvisni in nadzorovani preko centra, kar tudi omogoča bolj skoncentriran nadzor nad območji negotovosti - večja kot je stopnja medsebojne povezanosti,

---

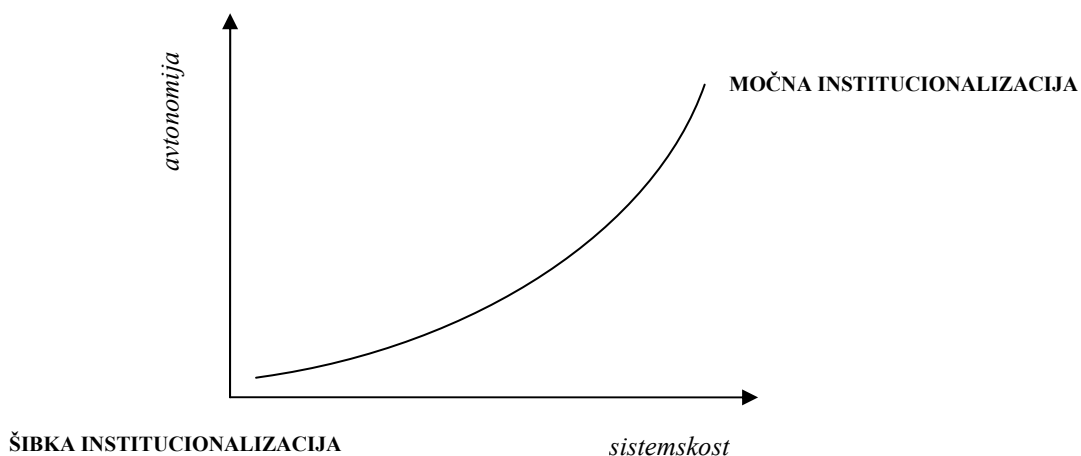
<sup>20</sup> Seveda so naštetni samo nekateri primeri.

bolj je koncentriran nadzor nad strankinim razmerjem do okolja (Panebianco, 1988: 56-57). Stranke z visoko stopnjo sistemskosti so pogosto težje sposobne izolirati krizo, ki se lahko pojavi v podskupinah. Tako se kriza prenese na center, kar vodi v to, da se center nagiba k omejevanju podskupin (Panebianco, 1988: 57).

Ti dve spremenljivki sta medsebojno povezani, kar pomeni da nizka stopnja sistemskosti pogosto implicira na nizko stopnjo avtonomije v odnosu na okolje in obratno.

Visoko institucionalizirana stranka se lažje upira pritiskom iz okolja in njegovim spremembam kakor nizko institucionalizirana, kar se kaže predvsem v tem, da center in ne individualne podskupine (ki se lahko pojavijo znotraj stranke) nadzorujejo instrumente in vzvode, potrebne za nadzor negotovosti, ki grozijo iz okolja (Panebianco, 1988: 57). Bolj kot lahko stranka nadzoruje okolje, bolj lahko avtonomno generira vire, potrebne za svoj obstoj (idealno-tipsko). Pri tem je potrebno omeniti, da visoka stopnja institucionalizacije ni vedno merilo moči oziroma odpornosti stranke.

Graf 3.2: Prikaz stopnje institucionalizacije na podlagi dveh spremenljivk



Vir: Panebianco, Angelo (1988): Political parties: organisation and power., str.57, New York, Cambridge University Press

Da bi lahko določili stopnjo institucionaliziranosti strank, je Panebianco (1988: 58-59) navedel pet kazalnikov, s katerimi lahko določimo oziroma preverimo stopnjo institucionaliziranosti.

1. Način financiranja stranke – finančni kazalnik institucionaliziranosti stranke se predvsem kaže v dotoku finančnih sredstev. V kolikor je organizacija manj institucionalizirana, manj je stalnega dotoka finančnih virov in obratno. Bolj kot je organizacija

institucionalizirana, bolj je verjetno, da ima na razpolago dohodkovni sistem, ki je zasnovan na pluralnosti virov (Panebianco, 1988: 59). Viri imajo zelo pomembno vlogo pri urejanju notranje strukture. Tako je nereden (točkast) dotok virov dejavnik ohranjanja birokratske strukture, saj nadzira strankarsko strukturalno enotnost (koherenco) in ohranja visoko stopnjo strankarske sistemskosti. Raznovrstnost virov pa na drugi strani stranki omogoča večjo avtonomijo napram okolju oziroma večjo varnost pred zunanjim nadzorom njenega delovanja.

2. Razmerja do zunanjih pomožnih organizacij – pri tem kazalniku je zelo pomembno da vemo, da različne stopnje institucionalizacije vodijo v različne odnose z okoljem (tu mislimo predvsem na večjo ali manjšo avtonomnost od okolja). Za nizko institucionalizirano strankarsko organizacijo je značilno da; sploh niso v nobeni relaciji z eksternimi organizacijami; da so z njimi nestalno povezane ali pa da so od njih odvisne (Panebianco, 1988:59). Pod kolateralne organizacije<sup>21</sup> prištevamo organizacije, ki ne delujejo neposredno v volilni in parlamentarni areni, temveč kot vzporedno delujoče zunanje organizacije (Panebianco, 1988: 59). V primeru visoko institucionalizirane strankarske organizacije pa stranka postane dominantni subjekt v relaciji z eksternimi organizacijami. Te so le nekakšen podaljsek oziroma strankarski pogonski jermen.
3. Stopnja razvitosti centralnega aparata – za visoko institucionalizirane stranke je značilen zelo razvit center stranke z močnim centralnim aparatom, ki nadzoruje in koordinira strankina posredna in obrobna združenja (kar se povezuje z visoko stopnjo sistemskosti). V šibko institucionaliziranih strankah je centralni birokratski aparat nerazvit in nestanovit. Tako ne obstaja nek osrednji center, ki bi nadzoroval razvoj stranke, periferna združenja delujejo neodvisno od centra, kar je predvsem posledica različnih stopenj koncentracije oziroma razpršenosti nadzora nad organizacijskimi področji negotovosti (nizka stopnja sistemskosti) (Panebianco, 1988: 59).
4. Stopnja ujemanja statutarnih pravil in dejanske strukture moči – povezanost oziroma stopnja ujemanja teh dveh dejavnikov je višja pri visoko institucionaliziranih strankah. Pri tem je potrebno ločiti med formalno zapisanimi pravili in dejansko strukturo moči, ker ni nujno, da formalno zapisana pravila tudi dejansko določajo stanje oziroma razporeditev

---

<sup>21</sup> Primer kolateralnih organizacij je relacija med sindikati in socialdemokratskimi (delavskimi) strankami.

moči v sami stranki. Za osnovo je potrebno vzeti formalni status, ki ga imajo ti akterji v stranki, ne pa vloge, ki jo imajo zunaj organizacij. Visoko institucionalizirana dominantna koalicija stranke deluje v tesni navezi s parlamentarnim vodjem, katerega vloga je formalno razpoznavna (predsednik stranke). V kolikor gre oziroma je institucija trdna, potem so meje delovanja jasno določene in zunanji delujoči posamezniki, skupine in združenja ne morejo imeti nobene vodilne vloge v organizaciji (stranka je zaprta za vodenje od zunaj). V šibko institucionaliziranih strankarskih organizacijah meje niso jasno določene, zunanji delujoči posamezniki, skupine in združenja, ki formalno delujejo izven organizacije, lahko pa prehajajo meje organizacije in imajo znotraj njih celo zelo pomembno vlogo (Vizler, 2002: 23). Njihova avtonomnost od okolja je minimalna in na primer nekdo, ki ima že vlogo v kakšni kolateralni organizaciji, lahko ima znotraj stranke pomembno funkcijo.

5. Stopnja homogenosti organizacijskih struktur na isti organizacijski ravni. Pri tem dejavniku gre predvsem za način organiziranja strankinih organizacijskih struktur. V šibko institucionaliziranih strankah so organizacijske strukture (npr. lokalna združenja) organizirane relativno heterogeno (raznoliko), kar je rezultat različnih stopenj sistemskosti in koherentnosti (Panebianco, 1988: 59). Pri visoko institucionaliziranih organizacijah pa so organizacijske strukture (npr. lokalna združenja) organizirana na enak način po celotnem nacionalnem območju, kar kaže na visoko stopnjo koherentnosti in sistemskosti.

### 3.2.1 Dva idealna tipa institucionalizacije

Stopnja institucionalizacije vpliva tudi na razvoj razmer znotraj stranke. Panebianco (1988: 60) govori o dveh idealno tipskih primerih razmer v stranki. Nizka stopnja institucionalizacije ponavadi vodi v razvoj dominantne koalicije<sup>22</sup>, ki ni pretirano kohezivna (gre za obstoj različnih frakcij, ki onemogočajo enotno delovanje), medtem ko visoka stopnja institucionalizacije vzpostavlja razvoj kohezivne dominantne koalicije (Panebianco, 1988: 60). Drugače povedano

---

<sup>22</sup> Skupina ljudi v stranki, ki obvladujejo območja negotovosti (razne oblike pritiska), ki vplivajo na organizacijske značilnosti strank. Nadzor nad območji negotovosti predstavlja vir moči v stranki, ki jo določena skupina ljudi lahko uporabi za utrditev lastnega položaja in nadzora v stranki (Panebianco, 1988: 33). Stranka za utrditev lastnega preživetja izvaja veliko število aktivnosti in je tako neposredno izpostavljena negotovostim. Panebianco (1988: 32) govori o šestih aktivnostih, ki predstavljajo največja območja negotovosti: primernost za zasedbo položaja, odnosi z okoljem (kot primarni vir negotovosti), komunikacija, formalna pravila, financiranje, rekrutacija. Tisti, ki nadzoruje vsa ta področja, želi nadzorovati celoto – v čemer se kaže tudi želja po oblikovanju malih skupin v strankah, ki bi nadzorovale celotno delovanje stranke (Panebianco, 1988: 33).

visoka stopnja institucionalizacije obsega nadzor oz. koncentracijo moči nad območji negotovosti in nad razporeditvijo organizacijskih spodbud, medtem ko nizka stopnja institucionaliziranosti implicira na razpršen nadzor nad območji negotovosti in s tem na odsotnost močnega centra, ki bi nadzoroval distribucijo spodbud (Panebianco, 1988: 60). Omeniti je potrebno tudi povezavo med stopnjo institucionalizacije in stopnjo organiziranosti podskupin. Ti dve relaciji sta obratno povezani, kar pomeni da bolj kot je stranka institucionalizirana, manj so organizirane njene notranje podskupine in obratno (Panebianco, 1988: 60). V ekstremno močno institucionaliziranih strankah so interne skupine komajda organizirane, medtem ko so v ekstremno šibko institucionaliziranih strankah interne skupine visoko organizirane v frakcije.

Tabela 3.2.1: Prikaz dveh idealnih tipov institucionalizacije in njihovih značilnosti (preglednica na podlagi analize Panebianca, 1988)

<b>Stopnja institucionalizacije</b>	<b>VISOKA (MOČNA)</b>	<b>NIZKA (ŠIBKA)</b>
<b>Stopnja organiziranosti notranjih podskupin</b>	NIZKA (ŠIBKA) – pojavljajo se pozamezne tendence, močna dominantna koalicija	VISOKA (MOČNA)- pojavljajo se frakcije, šibka dominantna koalicija
<b>Rekrutiranje elit</b>	Centripetalno, samo preko kohezivnega centra oz. dominantne koalicije (kooptacija <sup>23</sup> )	Centrifugalno, posamezni kandidat se mora jasno povezati s posamezno skupino znotraj stranke

Visoko institucionalizirane stranke z močnim centrom, ki nadzoruje območja negotovosti, delujejo v centripetalni smeri pri rekrutaciji elit, kar pomeni, da se mora posameznik prepustiti oziroma pustiti izbrat centru, če želi narediti kariero v stranki (Panebianco, 1988: 60). Za šibko institucionalizirane stranke pa je značilna centrifugalna smer rekrutacije, predvsem zaradi obstoja večjega števila frakcij, ki se borijo za nadzor moči, kar pomeni, da se mora posameznik sam politično opredeliti za eno frakcijo, ki je opozicijska (nasprotujoča) ostalim, če želi narediti kariero znotraj stranke (Panebianco, 1988: 61).

<sup>23</sup> Kooptacija -e ž (a) imenovanje novega člana odbora, komisije na osnovi odločitve članov tega odbora, komisije (SSKJ)



Na koncu je potrebno poudariti, da institucionalizacija ni statičen proces in se lahko spreminja, kar pomeni, da so lahko stranke, ki so v enem obdobju že bile močno institucionalizirane, v drugem šibko institucionalizirane in obratno.

### 3.3 Genetični model

Panebianco pri razlagi svojega genetičnega modela navaja tri dejavnike, ki nam omogočajo lažjo opredelitev razvojnega modela (1988: 50-53):

1) Prvi dejavnik je prostorski način organizacijskega izgrajevanja razvoja, ki lahko poteka na tri možne načine:

- s teritorialno penetracijo (postopnim širjenjem),
- s teritorialno difuzijo (razpršitvijo),
- s kombinacijo prvih dveh oblik (delno z difuzijo, delno s penetracijo)

S teritorialno penetracijo je Panebianco (1988: 50) mislil tisti način organizacijskega razvoja, kjer centralni deli stranke oziroma njen center nadzoruje, pospešuje ali usmerja razvoj regionalnih, lokalnih in drugih perifernih strankarskih organizacij. Gre za širitev strankine organizacije pod neposrednim vplivom centra oziroma osrednje politične skupine, kar implicira na obstoj zadostno kohezivnega centra vse od samega začetka razvoja organizacije stranke. Ta kohezivni center tvori prvo jedro dominantne koalicije in je sestavljen iz skupine nacionalnih voditeljev (Panebianco, 1988: 51).

Teritorialna difuzija pa je ravno obraten model organizacijskega razvoja kot teritorialna penetracija. Pri teritorialni difuziji gre za nek spontani razvoj, ko najprej lokalne elite oblikujejo strankarske organizacije in se šele nato povežejo v strankarsko organizacijo (Panebianco, 1988: 1). Stranka, ki je nastala na podlagi teritorialne difuzije, nima dominantne kohezivne koalicije, saj se le-ta nenehno »bojuje« za pridobitev strankarskega nadzora oziroma oblasti. To je posledica kompleksnega in razgibanega razvojnega procesa stranke, saj številni voditelji, ki imajo nadzor nad svojimi lokalnimi združenji, tvorijo nacionalno vodstvo (Panebianco, 1988: 52).

Če pogledamo primerjavo z Duvergerjevima modeloma organizacijskega razvoja, lahko vidimo, da je model teritorialne penetracije videti kot Duvergerjev model eksterne oblikovanja strank, model teritorialne difuzije pa kot model, ki se pokriva z internim oblikovanjem strank (Ware,

1996: 98). To enačitev je Panebianco (1988: 51) zavrnil s argumentom, da je lahko difuzija ali penetracija značilnost katerekoli Duvergerjeve modelne skupine strank. Kot primer je navedel evropske konzervativne in liberalne stranke, ki so po večini primerov interno oblikovane, kljub temu pa so se skoraj vse konzervativne stranke razvile po modelu penetracije, večina liberalnih pa po modelu difuzije (Panebianco, 1988: 50-51).

2) Drug dejavnik je prisotnost ali odsotnost zunanjih zaščitniških struktur oz. sponzorskih ustanov pri samem nastanku politične stranke. Sponzorske ustanove lahko pomembno vplivajo na nastanek in razvoj stranke s tem, da ji ponudijo različne vire. Ob tem nastane situacija, da stranke postanejo od njih odvisne – stranka tako postane le podaljšek sponzorske ustanove oziroma njeno politično orožje (Panebianco, 1988: 51). Z obstojem sponzorske ustanove je povezana tudi neposredna lojalnost vodstva politične stranke zunanji strukturi in posredno sami politični stranki-gre torej za neko vrsto indirektno lojalnosti najprej k zunanji strukturi, šele nato pa posredno tudi k sami politični stranki. Vodje tako ustanovljene politične stranke črpajo svojo legitimnost od »zunaj« (Panebianco, 1988: 52).

3) Tretji dejavnik se nanaša na vlogo karizmatičnih osebnosti pri ustanavljanju politične stranke (Panebianco, 1988: 52). Ob ustanovitvi politične stranke so prav gotovo prisotne karizmatične komponente v vodstvenih oziroma sledilnih odnosih. Med stranke z karizmatičnimi elementi prištevamo le tiste, pri katerih je odločilno vlogo ob nastanku igral karizmatični voditelj (Jehart, 1995: 33). Njegova pomembnost se izraža v njegovi odgovornosti, da kot ustanovitelj, oblikovalec in posredovalec strankinih političnih simbolov in njenih ideoloških ciljev zagotavlja, da se le-ti združijo z njegovo osebnostjo, kateri somišljeniki sledijo (Jehart, 1995: 33). Podporniki ga sprejmejo za voditelja brez demokratičnega postopka izbora, karizma pa nadomesti institucionalno in birokratsko organizacijo.

### **3.4 Povezava med genezo in institucionalizacijo**

Vse zgoraj prikazane teoretične razlage so le idealni model razvoja organizacijske strukture, ki je za vsako stranko edinstven, unikaten. Vsa dosedanja raziskovanja organizacijskega razvoja so pripeljala do oblikovanja ugotovitve o povezanosti načina razvoja strank z njihovimi lastnostmi

(Fink-Hafner, 2001: 53). Panebianco omenja nekatere povezave med »genetičnim modelom« in institucionalizacijo (1988: 63-66):

- Stranke, nastale po modelu teritorialne difuzije, naj bi težile k razvoju šibke institucije, to pa zaradi tega, ker prihaja do tekmovanja oziroma boja med nastajajočimi elitami več organizacijskih ravni, za nadzor nad strankarskimi viri.
- Stranke, nastale po modelu teritorialne penetracije, naj bi težile k razvoju močne institucije, to pa zaradi tega, ker lahko ustanovne elite nadzorujejo oblikovanje in razvoj organizacije od samega začetka.
- Stranke, ki se legitimirajo od zunaj, dosežejo šibko institucionalizacijo zaradi takšnega interesa sponzorske organizacije. Močna institucionalizacija stranke bi v tem primeru onemogočila oziroma zmanjšala moč in vpliv sponzorke ustanove nad samo stranko.
- Izjemoma lahko stranke, ki so sponzorirane s strani organizacij od zunaj (tujine), razvijejo močno institucionalizacijo (to je v interesu sponzorskega organa, ker bi naj močna institucionalizacija omogočala zmanjševati morebiten vpliv drugih organizacij v okolju stranke - primer komunističnih strank preko Kominterne).
- Notranje legitimirana stranka (stranka, ki ni sponzorirana s strani druge organizacije) lažje postane močna ustanova kakor tista, ki črpa legitimnost od zunaj.
- Karizmatični voditelji se upirajo institucionalizaciji stranke, ker bi to lahko bila grožnja njihovi lastni moči. V kolikor se stranka intstucionalizira, je to v bistvu samo odsev močne centralne avtoritete stranke, kajti karizma in birokratska organizacija sta nasprotna pojava.

Tabela 3.4: Povezava med genezo in institucionalizacijo

<b>GENETIČNI MODEL</b>	<b>INSTITUCIONALIZACIJA</b>
1. teritorialna difuzija	šibka
2. teritorialna penetracija	močna
3. zunanja legitimacija znotraj nacionalnega okolja	šibka
4. zunanja legitimacija izven nacionalnega okolja	močna
5. legitimacija od znotraj	močna
6. karizma	je ni

Vir: Panebianco Angelo (1988): Political parties: organisation and power. Cambridge University Press, New York, str.67

Za stranko, ki je nastala s teritorialno penetracijo in je notranje legitimirana, je rezultanta močna institucionalizacija. Po Panebiancovem mnenju (1988: 65-66) je takšen primer britanska

konzervativna stranka, kjer je center s penetracijo oblikoval stranko. Pod center so mišljene parlamentarne elite, ki so imele pri penetraciji ključno vlogo in moč. Prav tako dosežejo močno institucionalizacijo tiste stranke, ki so dobile legitimnost od izven nacionalnih sponzorskih organizacij in so se oblikovale s teritorialno penetracijo – tak primer so komunistične stranke preko kominterne (Panebianco, 1988: 66). Drugače pa je s stranko, ki se je oblikovala s teritorialno difuzijo ob močnem sponzorstvu zunanjih organizacij, kar je rezultiralo v zelo omejeni institucionalizaciji. Tak primer je britanska laburistična stranka in nekatere religijske (verske) stranke.

Na koncu je Panebianco (1988: 66) navedel še primer razvoja strank, ki nastanejo na podlagi povezovanja že prej oblikovanih skupin v federacije, katere obvladujejo dominantne koalicije. Znotraj teh obstoječih skupin gre za notranjo legitimnost, vendar je stopnja institucionalizacije stranke kot celote šibka, saj lahko te skupine blokirajo center pri odločitvah. Kot primer se navajajo francoski socialisti, nemški krščanski demokrati ter japonska socialistična stranka (Panebianco, 1988: 66).

Panebiancova teorija razvoja strank nam pokaže povezavo med načinom razvoja strank in vzorci odnosov moči znotraj strank, kakor tudi povezavo med strankarsko organizacijo in zunanjim okoljem, ki se razvija in spreminja po njeni ustanovitvi.

#### **4. OKOLJE IN SPREMEMBE V POLITIČNIH STRANKAH (primer vpliva pritiska iz volilne arene)**

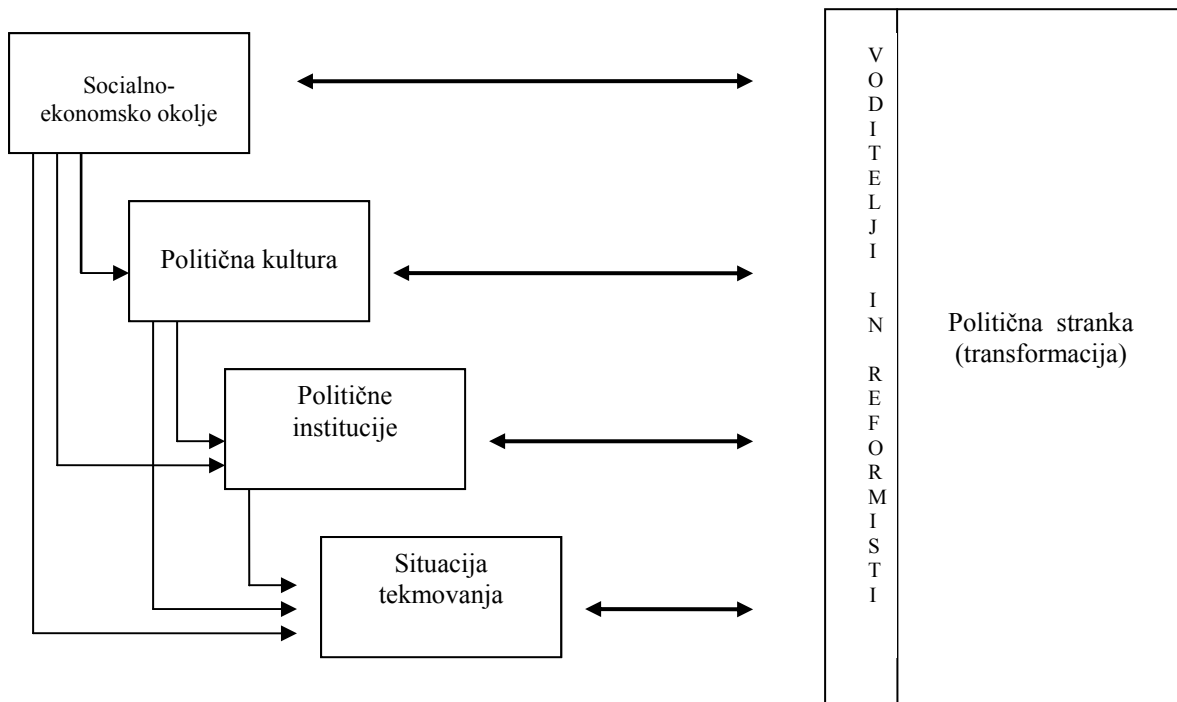
Strukturiranje politične moči stranke se pogosto povezuje z njeno volilno močjo, posebej pogosto prevladuje težnja, da mora stranka, ki želi uspeti v političnem okolju, uporabiti takšno strategijo in način delovanja, da bo vzpostavila ustrezno ravnotežje v okolju, v katerem deluje, kar ji bo obenem pomagalo doseči zastavljene cilje in preživetje. Glede odnosa do okolja lahko ima stranka adaptacijsko<sup>24</sup> ali dominantno funkcijo. Iz tega lahko izhajamo, da sta okolje in stranka nenehno v medsebojni povezanosti. Z organizacijskega vidika je okolje primarni vir negotovosti, ki lahko vpliva na delovanje in organizacijo stranke (Panebianco 1988: 34). Seveda pa stranka v tem okolju ne deluje sama. Tako prihaja med stranko in ostalimi udeleženci v okolju do številnih

---

<sup>24</sup> Panebianco(1988: 2004) pravi, da je adaptacija odvisna od stopnje institucionaliziranosti stranke. Bolj kot je stranka institucionalizirana, manj bo stranka težila k pasivni adaptaciji k okolju in obratno.

interakcij. Ta kompleksnost okolja<sup>25</sup>, ki obdaja stranko, lahko tudi pomembno vpliva na samo spreminjanje strankarske identitete in organizacije nasploh. Sposobnost stranke, da obvaruje svojo stabilnost, temelji na sposobnosti, da obvaruje svojo identiteto. Vzrok spreminjanja političnih strank je po Panebiancu<sup>26</sup>(1988: 242) potrebno iskati v zunanjih in notranjih spodbudah, ki prihajajo iz okolja. Te vzpodbude so lahko zelo raznolike. Wilson (1994: 266) govori o raznolikosti spodbud, ki imajo posreden in neposreden vpliv na stranko in njeno spreminjanje: spodbude, ki nastanejo s socialno-ekonomsko spremembo; institucionalne spremembe; politična kultura; sprememba pravil strankarskega tekmovanja; vpliv strankinih voditeljev.

Slika 4: Prikaz vplivov okolja na stranko



Vir: Wilson, L. Frank (1994): The sources of Party Change: The Socialdemocratic Parties of Britain, France, Germany and Spain V Kay Larrison, ur.:How Political Parties Work: Perspectives from Within, str. 265, Praeger, Westport, Connecticut, London.

S skice je razvidno, da imajo najmanjši vpliv socialno-ekonomske spremembe, katerih vpliv se pokaže šele v daljšem časovnem obdobju predvsem na okolje, ki stranko obdaja. Te spremembe

<sup>25</sup> Zraven dimenzije kompleksnosti/preprostosti se za preučevanje okolja uporabljata še dimenziji stabilnosti/nestabilnosti in sovražnosti/liberalnosti (Panebianco, 1988: 204-205).

<sup>26</sup> Panebianco pravi (1988: 183), da na organizacijsko dinamiko najbolj vplivajo organizacijska širina stranke, tehnologija in okolje. V tej nalogi je poudarek predvsem na vplivu okolja.

se lahko odražajajo v spremenjeni politični kulturi, ki je faktor sprememb na daljše časovno obdobje, medtem ko institucionalne spremembe delujejo na stranko takoj (na primer sprememba volilnih postopkov). Nahitrejši vpliv na strankarsko organizacijo ima pritisk iz okolja, ki se nanaša na neposredno volilno tekmovanje z drugimi udeleženci v okolju, kajti uspešnost stranke se v zahodnih demokracijah ponavadi meri s številom glasov dobljenih na volitvah (volilna negotovost). Kadar stranka ni več sposobna tekmovati uspešno, je to močna vzpodbuda (pritisk) za spremembe. Pri splošnem definiranju strankarskega delovanja velja, da ima stranka v svojem delujočem kontekstu več funkcij, v osnovi ustreza tisti, ki deluje kot organizirana skupina v tekmovalnem boju za oblast (Vizler, 2002: 24).

Okolje, v katerem stranke tekmujejo za volilne glasove je volilna arena. Kadar je volilna arena relativno stabilna (kadar ni velikih premikov in sprememb v odnosih moči ter glasovih volivcev med strankami), lahko pričakujemo večjo kohezivnost in trdnost znotraj dominantne koalicije v politični stranki, saj na stranko ne delujejo preveliki pritiski (Panebianco, 1988: 209). Ravno obratno velja za nestabilno volilno areno (kjer so po vsakih volitvah občutno spreminjajo odnosi moči med strankami, volilna fluidnost), ki sproža velike pritiske na dominantno koalicijo, tako da ima ta precej težav pri ohranjanju nadzora. Panebianco pravi (1988: 209), da lahko stranke, če so močne institucije, nadzirajo negotovosti, ki se pojavijo v volilnem tekmovanju in ki lahko ogrozijo stranko. Stopnja kontrole je tako odvisna od stopnje institucionalizacije, kakor tudi od kompleksnosti volilne arene.

S kompleksnostjo volilne arene (Panebianco, 1988: 209) misli predvsem na število drugih političnih organizacij, ki tekmujejo za iste volilne glasove – več kot je drugih organizacij, ki se borijo za volilne glasove, bolj je kompleksna volilna arena.<sup>27</sup> Panebianco poudarja (1988: 211), da izguba posameznih glasov za stranko ne pomeni samo slabši rezultat, ampak tudi grožnja njeni identiteti, s tem pa je ogrožena tudi organizacija stranke, kajti grožnja strankarski identiteti (oziroma izguba le-te) onemogoča sposobnost distribucije kolektivnih spodbud stranke s strani dominantne koalicije, ki so nujno potrebne za doseganje lojalnosti volilcev do stranke, hkrati pa zmanjšuje tudi kredibilnost strankinega vodstva. Če bi namreč stranka v odnosu z drugimi strankami izgubila svoje politično stabilno ogrodje, bi takoj izgubila tudi vlogo dominantnosti,

---

<sup>27</sup> V enostrankarski areni je jasno določeno razmerje glasov volivcev do stranke. Tekmovalnosti ni, zato tudi ni pritiskov na stranko (Panebianco, 1988: 208). V dvostrankarski areni se glasovi že razdelijo. Lahko se zgodi, da se obe stranki usmerita na isto skupino volivcev, tako da tu ni pomemben samo odnos do volivcev, temveč tudi odnos stranke do svoje tekmice. V kolikor sta stranki na različnih ideoloških polih oz. zajemata različne skupine populacije, potem se glasovi ne delijo (Panebianco, 1988: 208). Večstrankarska arena je zelo kompleksna in nepredvidljiva z velikim številom sotekmujočih strank, kar pomeni, da se morajo stranke zelo potruditi za glasove volilcev.

zaupanja ter ustrezne pogoje za distribucijo kolektivnih spodbud, ki so nujno potrebne za doseganje lojalnosti volilcev do stranke (Vizler, 2002: 26).

Večja kot je kolektivna identiteta, večja je stopnja razpršene organizacijske lojalnosti, ki določa strankino avtonomno delovanje v odnosu do okolja. Torej lahko na tem mestu še enkrat vidimo povezavo, da močna institucionalizacija omogoča stranki, da obvladuje pritiske iz okolja oziroma njegove vplive, prav tako pa je takšna stranka bolj sposobna nadzirati dogajanje v volilni areni. Oblike nadzora se kažejo z večanjem stabilnosti (npr. preko vzpostavljanja širokega kroga pripadajočih volivcev s pomočjo politične subkulture) ter na podlagi zmanjševanja kompleksnosti, kajti močna institucionalizacija preprečuje nastajanje novih konkurentov (Panebianco, 1988: 213).<sup>28</sup>

Slika 4 prav tako prikazuje, da stranke niso samo pasivni prejemniki pritiskov in spodbud iz njihovega socialno-ekonomskega, kulturnega, institucionalnega in tekmovalnega okolja. Stranke v obratni smeri vplivajo na okolje, ki jih obdaja, s sprejemanjem politik in njihovo implementacijo in s samo naravo strankarskega tekmovanja. Tu Panebianco dodaja tudi strankarsko ideologijo, s katero stranka deluje v okolje in tako poskuša obdržati svojo identiteto (1988: 204). Model predpostavlja strankine voditelje in reformiste kot ključne spremenljivke, ki odločajo o tem, kako in če se bo stranka spremenila in odzvala na pritiske iz okolja. Ta preobrazba je tako stvar notranje strukture in odnosov stranke.

Stranke imajo na razpolago veliko paleto izbir (od spremenjenih strategij delovanja nasproti drugim subjektom in njihovim volivcem do samih notranje organizacijskih sprememb), katere bodo izbrale in se prilagodile pritiskom iz okolja, seveda pa je najprej potrebno zaznati, za kakšne pritiske gre, kajti samo pravilna zaznava lahko poda pravilen odgovor. V nadaljevanju bomo pogledali, kakšne možnosti ima stranka, da se lahko odzove pritiskom iz okolja, točneje bom predstavil izbire strank, da se odzovejo na spremembe v volilni areni (ko se soočijo z izgubo glasov ozirom z volilno negotovostjo).

Sprememba v *organizacijskem ustroju* je po Panebiancovem mnenju sprememba v strukturi dominantne koalicije, kar zajema tudi spremenjene odnose z notranjimi skupinami ter samimi

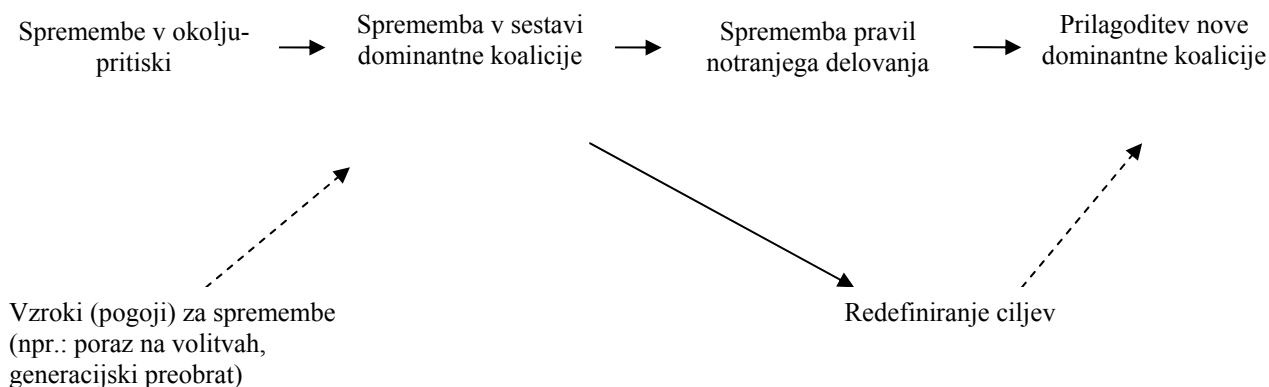
---

<sup>28</sup> Na tem mestu je potrebno omeniti tudi to, da je volilna arena v medseboji povezavi z drugimi arenami, in tako med njimi prihaja do razmerja medsebojne odvisnosti, kar predstavlja glavni vir sprememb okolja (Panebianco, 1988: 213)

odnosi in strukturo organizacije (1988: 244). Organizacijska sprememba je proces, ki poteka v treh fazah (Panebianco, 1988: 242). Primer, ki lahko sproži organizacijske spremembe v strankah je močan pritisk iz okolja ter prepoznavanje teh sprememb - čemur lahko rečemo tudi prva faza sprememb. Poraz na volitvah je klasičen primer spremenjenih razmer v okolju in pomeni močan pritisk na stranko. Obstoječa dominantna koalicija ni več sposobna reševati krize, medtem ko se v ozadju že vzpostavlja nova koalicija, ki bo nasledila že obstoječo - druga faza. Tretja faza je faza organizacijske rekonstrukcije – ta sprememba v organizacijskem ustroju vključuje dve področji. Prvo področje se nanaša na spremembo notranjih pravil tekmovanja (nova koalicija mora prinesiti nekaj novih inovacij, da podpre to svojo zamenjavo) in na spremembo volilnega sistema. Organogram stranke je pogosto restrukturiran, kar pomeni, da se vloga posameznih delov stranke spremeni in reorganizira. Lahko pride tudi do sprememb v profesionalizaciji stranke, večji decentralizaciji ali centralizaciji stranke.

Drugo organizacijsko področje, na katerega sežejo spremembe, je področje organizacijskih ciljev stranke in njihovo redefiniranje, kar legitimira novo dominantno koalicijo in njeno moč. To definiranje organizacijski ciljev s strani nove dominantne koalicije je nujno potrebno, kajti potrebno je pokazati članom stranke, da je bila ta reorganizacija nujno potrebna za sam obstoj in delovanje stranke (ne pa zaradi osebnih interesov in ambicij te nove koalicije) (Panebianco, 1988: 244). S tem radikalnim preobratom je tudi končana organizacijska preobrazba stranke<sup>29</sup>.

Slika 4a: Shematski prikaz sprememb v organizacijskem ustroju



Vir: Panebianco, Angelo (1988): Political parties: organisation and power. str.244, New York, Cambridge University Press

<sup>29</sup> Panebianco to imenuje »succession of ends« - gre za zamenjavo starih ciljev stranke z novimi (Panebianco;1988:244)



Slika nam kaže celoten proces organizacijskih sprememb, od sprememb stare dominantne koalicije (razpad stare vodilne strukture in rojstvo nove), transformacije organizacijske strukture (pravil igre, delovanja, ciljev) in pa dokončna potrditev nove koalicije. Te spremembe imajo seveda lahko posledice na samo institucionalizacijo stranke – predvsem na njeno stopnjo samostojnosti vis-a-vis okolju.

Ob tem je potrebno na kratko omeniti še nekatere strategije, ki jih ima stranka na voljo, da se odzove na pritiske iz volilnega okolja. Ena izmed možnosti, ki jo lahko stranka izbere je *spremenjena strategija delovanja napram volilcem* (Mair in drugi, 2004: 11). To lahko vključuje tudi osredotočanje na nove skupine volilcev, kar lahko pomeni, da se osredotočijo na povsem na novo pojavljene skupine, ki nastanejo zaradi repolitizacije posameznih vprašanj (npr. repolitizacija ženskih vprašanj v 70.-ih), ali pa na že obstoječe skupine, katere pa prej niso obsegale njihovega volilnega telesa (Mair in drugi, 2004: 12). Z vidika strategij delovanja stranke lahko torej govorimo o nadomeščanju stare ciljne skupine volilcev z novo skupino ali pa samo o dodajanju nove ciljne skupine volilcev že obstoječi bazi volilcev. Obstaja pa tudi možnost, da stranka ostane pri svoji tradicionalni bazi volilcev in poskuša poglobiti vezi z njimi (Mair in drugi, 2004: 12)

Stranke se lahko na pritiske iz volilne arene odzovejo tudi s *spremenjenimi strategijami delovanja napram drugim strankam*, kar pomeni, da stranke na novo opredelijo razmerja z ostalimi tekmujočimi strankami (Mair in drugi, 2004: 12). Stranke morajo najprej prepoznati, katere sotekmujoče stranke vidijo kot največje rivale. Z vidika taktiziranja se lahko stranke odločijo, da bodo svoje nasprotnike poskušale napasti v svojih volilnih kampanjah (negativna kampanja). Stranke lahko uberejo tudi drugačen pristop, ko sklenejo politično partnerstvo (zavezništvo), s katero od drugih sotekmujočih strank. Ta zavezništva lahko temeljijo na vzajemnem nenapadanju med volilno kampanjo, na volilnem zavezništvu (kar pomeni, da lahko sklenejo sporazum o skupnem nastopu pri oblikovanju koalicije, seveda če stranke dobijo večino) ter na spojitvi med strankami (Mair in drugi, 2004: 12). Pri tem je seveda potrebno upoštevati dve kontekstualni značilnosti. Prvi je seveda vrsta volilnega sistema, saj znotraj nekaterih volilnih sistemov volilni dogovori prinašajo znatno korist, predvsem pri razdeljevanju parlamentarnih sedežev (Mair in drugi, 2004: 12). Druga značilnost se kaže predvsem v večji fleksibilnosti, kar daje stranki na razpolago večji izbor strategij (Mair in drugi, 2004: 12).

Pri omenjenih strategijah sveda ne smemo pozabiti tudi na *spremembo programskih, ideoloških ciljev, politik*. Ena izmed možnosti je ta, da stranka sledi gibanju orientacij svojih volilcev v posameznih političnih vprašanjih (Mair in drugi, 2004: 13). Stranka lahko tako na primer v svoj program vključi tudi vprašanja ekologije ali pa se poskuša repositionirati na klasičnem kontinuumu levo-desno, da bi tako zajela čim širši spekter volilcev (Müller v Mair in drugi, 2004: 13). Stranka tako preide v strategijo, ko se zavzema za skupek heterogenih političnih ciljev in ni več osredotočena na samo eno skupino volilcev - strategija »polovi vse« (catch-all). Lahko pa se zgodi ravo obratno, da stranke, ki so že usmerjene v »polovi vse strategijo«<sup>30</sup> (te vrste strank so se razvile po drugi svetovni vojni), lahko presodijo, da ta strategija ni več dovolj primerna za njihov način delovanja in se ponovno usmerijo samo na izdelano ideologijo, ki zajema politične cilje določenega družbenega razreda.

Strankin odziv na pritiske iz volilnega okolja se lahko kaže tudi v *promoviranju institucionalnih reform* (Müller v Mair in drugi, 2004: 13), kot je na primer sprememba pravil volilnega tekmovanja, kar Sartori (Sartori v Mair in drugi, 2004: 13) označuje za najbolj manipulativni instrument politike ali kot kasneje dodajata Taagepera in Shugart (Taagepera in Shugart v Mair in drugi, 2004: 13), da je volilni sistem najlažje zmanipulirati zaradi specifičnih ciljev. Sprememba volilnega sistema ima lahko tudi globlje posledice in lahko služi tudi drugačnim namenom, kar vključuje tudi manipuliranje s pravili državnega financiranja strank in dostopa do medijev. Katz in Mair (1994: 13) omenjata, da se stranke, ki so na oblasti, pogosto odločajo za uporabo teh državnih virov, da bi se lahko zaščitile pred pritiski, ki bi sledili iz volilne arene, če bi izgubili na volitvah.

---

<sup>30</sup> Glede na odnos do volilnega telesa ločimo dva tipa strank (Fink-Hafner, 2001: 69):

- razredne stranke
- stranke »polovi vse« oz. ljudske stranke

## 5. ANALIZA

Ta del diplomske naloge je namenjen zlasti predstavitvi rezultatov analize izbrane politične stranke (LDS). Sam analitski del diplomske naloge je zaradi lažjega razumevanja razdeljen na tri dele. V prvem delu gre za podajanje ključnih zgodovinskih točk in dogodkov v razvoju stranke, ki nam kasneje služijo za lažje razumevanje konceptualizacije politološkega dela analize narejenega na podlagi teoretskih smernic. Prvi del analize nas vodi čez ključne točke in dogajanja v zgodovinskem razvoju stranke od leta 1989 naprej, ki jim v drugem delu analize dajem teoretsko osmislitev in razlago, predvsem pri opredeljevanju genetskega modela. Zgodovinski razvoj je zaradi lažje časovne opredelitve in razumevanja predstavljen po kongresnih obdobjih - zajeto je dogajanje do lokalnih volitev jeseni 2006.<sup>31</sup> V drugem delu gre predvsem za analizo na podlagi teoretskih smernic za vsako kongresno obdobje posebej, kakor tudi za opredelitev celotnega institucionalnega razvoja stranke. Predstavljen je razvojni (genetični) model stranke, ki nam omogoča opredelitev stopnje institucionaliziranosti stranke po posameznih obdobjih. Na koncu so v analizi podane še zaključne ugotovitve, kjer sem povzel izsledke in ugotovitve, do katerih sem prišel pri raziskovanju svoje tematike.

Preden preidemo na analitični del, bi na tem mestu opozoril še na težave, na katere sem naletel pri samem pisanju tega dela diplomske naloge. Pri raziskovanju razvoja izbrane politične stranke sem imel precej težav s pridobivanjem gradiva in programa iz njenega začetnega obdobja (1989-92). Podatke o rezultatih volitev, številu izvoljenih predstavnikov politične stranke in o njihovi udeležbi v organih oblasti na posameznih stopnjah odločanja sem dobil brez težav. Za podatke o članstvu na sami stranki nimajo točne evidence (arhiv naj bi pogorel), so mi pa posredovali trend gibanja članstva od leta 1995. Kar se tiče financiranja, so podatki relativno skrivnostno zagrjeni. Dobil in zasledil sem načelne odgovore, da se financirajo v skladu s formalno določenimi viri, pri tem pa sem uporabil tudi formalna poročila o financiranju.

Z zbiranjem podatkov o temeljnih značilnosti organiziranosti stranke ni bilo težav, saj sem najpomembnejše podatke pridobil s pomočjo strankinih statotov (od leta 1994 naprej). Kljub temu je bilo težavno ugotavljati razlike znotraj same stranke, saj sem z nekaterimi vprašanji lahko raziskoval samo formalne odnose, kar pa ni dajalo jasne slike dejanskih razmerij znotraj stranke na posameznih ravneh.

---

<sup>31</sup> V času pisanja tega diplomskega dela je že bilo jasno, da bo 27. januarja 2007 kongres, na katerem naj bi preverjali zaupnico vodstvu stranke.

Da sem lahko opravil podrobnejšo analizo, sem poleg uporabe primarnih in sekundarnih virov opravil še intervjuje<sup>32</sup> z osebami, katerih vloga je (bila) povezana z delovanjem LDS. Pri izbiri intervjuvancev sem upošteval naslednje kriterije:

- da sta vsaj dva intervjuvanca bila že vsaj od leta 1989 na nek način povezana z preučevano stranko,
- da je vsaj en intervjuvanec bil predsednik preučevane stranke.

Tabela 5: Intervjuvanci

<b>Ime in priimek</b>	<b>Milan Balažič<sup>33</sup></b>	<b>Sašo Stojanovič</b>	<b>Peter Jamnikar<sup>34</sup></b>	<b>Jožef Školč<sup>35</sup></b>
<b>Vloga</b>	bivši član LDS	sekretar Izvršnega odbora	Izvršni direktor LDS	poslanec LDS

<sup>32</sup> Intervjuji so arhivirani in dosegljivi pri avtorju diplomskega dela.

<sup>33</sup> Dr. Milan Balažič je visokošolski učitelj na Fakulteti za družbene vede.

<sup>34</sup> Leta 1994 in 1998 sekretar izvršnega odbora stranke, od leta 2002-2004 generalni sekretar stranke.

<sup>35</sup> Od leta 1989-1992 predsednik ZSMS (LDS), član izvršnega odbora stranke od 1992-2000 ter od leta 1991 poslanec v DZ.

## 6. ZGODOVINSKI PRESEKI V RAZVOJU LDS

### 6.1 Od Zveze socialistične mladine Slovenije do Liberalne demokracije Slovenije 1994

Da lahko preučujemo model organizacijskega razvoja LDS, je potrebno osvetliti tudi dogajanje pred formalnim nastankom stranke. Predhodnico Liberalne demokracije predstavlja Zveza socialistične mladine Slovenije (ZSMS)<sup>36</sup>, ki naj bi v takratnem režimu predstavljala nekakšno podaljšano roko Komunistične partije Slovenije, nekakšno najbolj partijsko transmisijo (Balažic, intervju 14.12.2006). Sredi osemdesetih je skupaj s Socialistično zvezo delovnega ljudstva (SZDL) postala zakonit politični prostor za pobude nekaterih novih opozicijskih strank. Družbena gibanja, ki so v tem času polagala temelj slovenske demokratične revolucije, so s svojimi pobudami do te meje pregnete ZSMS, da je ta zaščitila civilno družbo, prevzela pobude in se prelevila v paradoksalno politično stranko – del sistema in opozicije obenem (Balažic, 2004: 15), ki je izvedla celo vrsto radikalno-demokratičnih projektov (na primer pobuda o civilni družbi, legalizaciji stavk, ukinitvev štafete mladost, zavzemanje za pravico do ugovora vesti itd.). S tem, ko se je ZSMS delno odprla za družbena gibanja in opozicijske pobude, je tudi sprožila proces lastne politične modernizacije (Fink-Hafner, 2001: 172).

Najvišji organ ZSMS je bil kongres, ki je izvolil najvišje republiško vodstvo za čas med dvema kongresoma. To se je v Sloveniji do leta 1949 imenovalo glavni odbor, od leta 1949 do 1969 centralni komite, po letu 1969 pa republiška konferenca. Republiško vodstvo je izvolilo iz svoje srede predsedstvo kot izvršilni organ in sekretariat. Predsedstvo je za izvajanje svojih nalog oblikovalo stalna in občasna delovna telesa, ki so se imenovala komisije, sveti in centri. Naloge mladinske organizacije so bile: sodelovanje pri graditvi socializma (mladinske delovne akcije, brigadni način dela v proizvodnji); politično delo z delavsko in kmečko mladino; vzgojno delo med mladino (agitacija in propaganda, kulturno-prosvetno delo, ustanavljanje kulturno-

---

<sup>36</sup> **Zveza komunistične mladine Slovenije** je bila politična mladinska organizacija Komunistične partije Slovenije (KPS). Začetki organizacije segajo v leto 1919, ko so v Zagrebu po zgledu sovjetske boljševistične mladinske organizacije Komsomol ustanovili Zvezo komunistične mladine Jugoslavije (SKOJ). Z ustanovitvijo Komunistične partije Slovenije leta 1939 so znotraj SKOJ-a, ustanovili tudi Zvezo komunistične mladine Slovenije (ZKMS). Vsi, ki so želeli postati člani KPS so se do leta 1945 najprej morali vključiti v ZKMS ali SKOJ, če so se dokazali kot aktivisti, so lahko postali člani KPS ali KPJ. Po letu 1945 in prevzemu oblasti so komunisti sprejeli zakon, po katerem so bili vsi otroci v Sloveniji s starostjo 16 let, avtomatično vpisani v slovensko zvezo komunistične mladine. V programu je imela zapisano zavezanost mladine k širjenju in ohranjanju idej marksizma, komunizma, revolucije in narodnoosvobodilnega boja (NOB). Leta 1948 so organizacijo preimenovali v Ljudsko mladino Slovenije. Leta 1963 so organizacijo preimenovali v Zvezo mladine Slovenije. Leta 1974 je Komunistična partija Slovenije sprejela odločitev o novi spremembi imena v Zvezo socialistične mladine Slovenije (ZSMS). Najstarejši člani, razen funkcionarjev organizacije so bili lahko stari največ 28 let. Voditelji organizacije so morali biti tudi člani Zveze komunistov Slovenije.

umetniških društev, izdajanje mladinskega tiska); sodelovanje v izobraževalnem sistemu (delo na šolah, na univerzi in z učenci v gospodarstvu, vodenje pionirske organizacije, skrb za ekonomski položaj učencev in študentov); fizkultura (organiziranje prireditev, ustanavljanje športnih društev), predvojaška vzgoja in Ljudska tehnika; zagotavljanje in vzpodbujanje mladih v samoupravnih organih, delegacijah in celotnem skupščinskem sistemu (po uvedbi samoupravljanja oziroma delegatskega sistema).

V primeru ZSMS je šlo za močno razvejano in razvito organizacijo, ki je posegala na vsa področja mladinskega organiziranja.<sup>37</sup> Že od leta 1981 je postopno potekal proces liberalizacije in demokratizacije znotraj ZSMS.<sup>38</sup> ZSMS je tako predstavljala nek prostor političnega, znotraj katerega so kasneje delovale številne organizacije in novo nastajajoča družbena gibanja (Balažic, 2004: 13). Tako lahko rečemo, da je ZSMS strukturirala politični prostor, hkrati pa je odigrala pomembno vlogo pri razpuščanju starega sistema.

Organizacijska struktura se v tem obdobju vse bolj spreminja: na eni strani klasična struktura ZSMS od republiške konference do najnižjih organizacij, zraven tega pa so en del predstavljala nova družbena gibanja in vse več projektnih skupin (Balažic, intervju 14.12.2006). Vse to pa se je odražalo v nujnosti transformacije obstoječega načina delovanja ZSMS, kar se je odražalo tudi na dnevnem redu prelomnega kongresa v Portorožu 1989, kjer je bilo vprašanje nadaljnje transformiranosti na vrhu dnevnega reda (Gaber v Leskovar, 1989:43). Gaber (v Leskovar, 1989: 43) celo pravi, da je za ZSMS bilo nujno, da razpade oziroma se transformira, kajti prehod iz družbenopolitičnosti v političnost je pomenil, da ZSMS ne bo več krovna organizacija alternative. Transformacija ZSMS je bila predvidena v naslednjih smereh (Gaber v Leskovar, 1989: 43):

- Glede na stopnjo transformacije v političnost, naj bi ZSMS v enem delu ostala mladinska, torej generacijska organizacija<sup>39</sup>. To naj bi nalagalo vezanost na sredstva in mesto v sistemu, ki se transformira, kot tudi dejstvo, da vsaka politična stranka skrbi za podmladek.

---

<sup>37</sup> Balažic pravi (intervju 14.12.2006), da ZSMS ni bila nikoli poenotena organizacija – obstajala je velika avtonomija ostalih organov, predvsem obeh univerzitetnih konferenc, pogosto pa je tudi prihajalo do sporov na relaciji mesto - republika itd.

<sup>38</sup> 1982 je novomeški kongres ZSMS omogočil interesne oblike združevanja mladih, legaliziral pa jih je šele na 12. kongresu v Krškem 1986, vendar je dejanska legalizacija prišla šele dve leti kasneje (Bakše v Leskovar, 1989: 10).

<sup>39</sup> Tako sta na 13. kongresu ZSMS leta 1989 ponovno nastali dve medsebojno neodvisni in samostojni organizaciji - ZSMS in študentska organizacija. V prehodnih določbah statuta ZSMS je bilo opredeljeno, da sta študentski organizaciji na univerzah pravni naslednici univerzitetnih organizacij ZSMS, organiziranih po prejšnjem statutu.

- ZSMS mora postati politična stranka,<sup>40</sup> ki ni vezana na generacijski okvir in kot jasna politična sila nastopiti v skupščini. Politiko je potrebno jemati kot poklic.

Tako se je ZSMS preoblikovala v politično stranko, ki je v prvem obdobju nosila naziv ZSMS-Liberalna stranka. Njena moč se je pokazala že na zadnjih volitvah v Družbenopolitični zbor leta 1990, kjer je stranka prejela 14,5% glasov (kar je predstavljalo 12 sedežev v takrat še 80 članskem Družbenopolitičnem zboru),<sup>41</sup> kljub temu, da še ni imela jasno oblikovane ideologije. Stranka je sicer imela nek elementaren program na liberalnih načelih,<sup>42</sup> ideološko pa je bila slabo profilirana. V začetku 90-ih so v ospredje prišle teme osamosvojitve in nacionalne države. Vprašanja svoboščin so šla v drugi plan (Školč, intervju 8.1.2007). Januarja 1990 je bila vpisana v register političnih strank, novembra istega leta pa se je na kongresu v Zagorju ob Savi preimenovala v Liberalno – demokratsko stranko (Školč, intervju 8.1.2007). Stranka je postala tudi generacijsko opredeljena - kot sestavni del pravne osebe se po generacijskem načelu organizira Mlada liberalna demokracija<sup>43</sup> (leta 1992 se kot predstavniki seniorjev znotraj LDS organizirajo še Sivi Panterji).<sup>44</sup> V tem obdobju je bila LDS relativno neenotna stranka, veliko je bilo notranjega pluralizma (Balažic, intervju 14.12.2006), kar se je odražalo v dveh polih. Na eni strani predsednik Školč, na drugi strani nasprotniki – prihajalo je do notranjih bojov med liberalno in konzervativno strujo, glede nadaljne usmeritve stranke. Pomemben dogodek za stranko v tem prvem obdobju je bil kongres 21. marca 1992, kjer je prišlo do izvolitve Janeza Drnovška za predsednika stranke. Maja 1992 je LDS prevzela vlado, v kateri so bile tudi vse stranke, ki so se pozneje združile v Liberalno demokracijo Slovenije. Ob tem je stranka sestavila koalicijsko, ki se je zdela nemogoča (liberalni demokrati skupaj s krščanskimi in socialnimi demokrati).

---

<sup>40</sup> Normativno je to področje v tem obdobju (1989) urejal Zakon o političnem združevanju, ki je določal, da je politična organizacija tista organizacija, ki v aktih izraža politične cilje in se z delovanjem zavzema zanje (Fink-Hafner, 2001: 252). Ta zakon je tudi prepovedoval ustanavljanje organizacijskih oblik v gospodarskih družbah, zavodih, državnih organih ter drugih organizacijah, na drugi strani pa tudi ni opredelil notranje ureditve strank (Fink-Hafner, 2001: 257)

<sup>41</sup> Volitve v družbenopolitični zbor so potekale po proporcionalnem volilnem sistemu. ZSMS - Liberalna stranka je dobila drugi največji odstotek glasov, če gledamo samo glasove posameznih strank - več je dobila samo Stranka demokratične prenovе (bivša ZKS).

<sup>42</sup> Programska izhodišča so temeljila še na idejnih zasnovah ZSMS, kjer so se programska izhodišča izoblikovala po sklopih od leta 1982 naprej, višek pa predstavljajo programski dokumenti kongresa v Portorožu, ki so izrazito liberalni in kakršnih ni bilo ne prej, niti kasneje (Balažic, intervju 14.12.2006). Posebej so bile poudarjene človekove pravice (Stojanovič, intervju 27.12.2006).

<sup>43</sup> Danes se imenujejo Mladi liberalni demokrati (dostopno na [www.mld.si](http://www.mld.si), 2.12.2006)

<sup>44</sup> Sivi Panterji so že prej delovali kot politična stranka (intervju, Stojanovič 27.12.2006).

S prihodom Drnovška je stranka začela voditi pragmatično politiko, ki ji je omogočala zajemanje širokega kroga potencialnih volivcev, kar je stranki dajalo organizacijsko stabilnost - lahko bi rekli, da je stranka s prihodom Drnovška dobila ljudsko širino (Školč, intervju 8.1.2007). Po letu 1991 program stranke ni bil več osredotočen v osamosvojitve Slovenije, temveč v izgrajevanje svoje lastne programske prepoznavnosti na temelju zmernih liberalnih vrednot in neideološkosti – ljudje so jo prepoznavali kot levosredinsko stranko (PRILOGI A, B).<sup>45</sup> Leta 1992<sup>46</sup> je stranka dobila največ glasov na volitvah (23,5%) v nov slovenski parlament in tako leta 1993 sestavila veliko koalicijo.<sup>47</sup> Iz sekundarnih podatkov (Kranjc, 1993: 80) lahko vidimo, da je LDS takrat imela okoli 14000 članov, volilo pa jo je 278 638 ljudi, kar pomeni, da je članstvo predstavljalo okrog 5% volivcev.

## 6.2 Obdobje od leta 1994 do leta 1998

Drugo preučevano obdobje začenjamo z združitvenim kongresom (12. marec 1994), ki šteje kot začetek nastanka današnje Liberalne demokracije Slovenije. Na tem kongresu je prišlo do združitve Liberalno-demokratske stranke, Demokratske stranke, Socialistične stranke Slovenije (neparlamentarna) ter Zelenih - ekološko socialne stranke in nastanka samostojne politične stranke Liberalne demokracije Slovenije - ta združitev je v začetku sprožila vprašanje njihove medsebojne kompatibilnosti predvsem z vidika vprašanja ideološke nezdržljivosti. Z vidika nastanka in razvoja teh strank je mogoče govoriti o precejšnjih razlikah, saj so se združile stranke, ki so bile na čelu boja za samostojnost Slovenije in za vojaški odpor proti agresiji Jugoslovanske ljudske armade s strankami, ki so videle prednost v odpravi orožja nasploh; stranke, ki se zavzemajo za ekološko uravnotežen razvoj ter socialno varnost s strankami sodobnih liberalnih tržnih vrednot (Žižek, 1998: 13).

Združitev sama je na eni strani prinesla neko napetost in različnost interesov, ki so jo s seboj prinesli drugi, na drugi strani pa je imela nek pozitivni učinek, saj je bila od takrat naprej LDS najmočnejša stranka. S to združitvijo je stranka pokrila skoraj celotno območje Slovenije, s tem je postala res velika (Jamnikar, intervju 28.12.2006). Ta združitev se je zgodila ravno v pravem

---

<sup>45</sup> V programu se LDS opredeli za pragmatično politiko modernizacije političnega in gospodarskega življenja ter proti obujanju ideoloških nasprotij (Zajc v Fink-Hafner in drugi, 2001: 31)

<sup>46</sup> V Sloveniji je od leta 1992 uveljavljen proporcionalni volilni sistem (z nekaterimi elementi večinskega sistema), kar mi je omogočilo, da sem lahko medsebojno pirmerjal deleže glasov na volitvah po posameznih časovnih obdobjih.

<sup>47</sup> Veliko koalicijo so takrat tvorile idejno zelo različne družine strank. Poleg LDS so v koalicije bile še: SKD, ZSDL, SDS).



času, saj so jeseni leta 1994 bile izvedene prve lokalne volitve v nove občine, ki so bile zelo pomembne z organizacijskega vidika stranke (Jamnikar, intervju 28.12.2006). Na teh volitvah je stranka dobila 17% glasov (Jamnikar, intervju 28.12.2006).

Z blejskim združitvenim kongresom je stranka dobila nov profil članstva (Gaber, 1998: 2). LDS je v tem obdobju postala polnopravna članica Liberalne Internacionale, Drnovšek pa podpredsednik Internacionale, hkrati pa tudi pridružena članica Evropske liberalno demokratske stranke (ELDR) – stranka se je tako navezala na nadnacionalno raven. V tem obdobju (1994) je pomembno vlogo imela tudi reforma lokalne samouprave, ki je vplivala na terensko reorganizacijo stranke ob hkratnem združevanju lokalnih odborov<sup>48</sup> po blejski formuli (Golobič, 1998: 8-9). Uvedba občin je bila vzrok za vrsto notranjih prilagoditev stranke – tako je ta ustanovila lokalne odbore tudi v krajih, v katerih prej ni imela svojih odborov.

V tem obdobju je na področju normativnega urejanja in delovanja strank bil sprejet nov Zakon o političnih strankah<sup>49</sup>. LDS je v tem času že izoblikovala svoja programska izhodišča<sup>50</sup>, ki so izhajala iz poudarjanja posameznika, kateremu naj bo zagotovljena popolna svoboda izbire, svobodno oblikovanje lastnega življenja, država pa naj bo organizirana kot servis državljanov in naj premaga pretekla nasprotja (Programska izhodišča od 1994 - 1998). Usmeritev LDS v tem obdobju je bila v tem, da se je potrebno izogniti skrajni politični polarizaciji in nastopati pragmatično ter s tem zajeti čim širši krog volivcev (Sever, 2002a). Volitve leta 1996 so stranki prinesle še dodatne 4% glasov v primerjavi z prejšnjimi volitvami, tako da je a zbrala 27% glasov (288 738 glasov) (Internet 2). Sestavljena je bila »pragmatična koalicija« (LDS, SLS, DeSUS). V stranki so se do leta 1998 že izoblikovali strogi hierarhični odnosi, kjer sta glavno vlogo igrala predsednik stranke J. Drnovšek (kot vodja stranke, vlade) in generalni sekretar G.Golobič<sup>51</sup> kot njegova podaljšana roka, ki je opravljal organizacijsko-tehnične naloge, povezane z delovanjem stranke.

---

<sup>48</sup> Lokalni odbori so po statutu samostojni del pravne osebe, ki delujejo v okviru programa in programskih dokumentov stranke (Statut LDS 1994-2000)

<sup>49</sup> Ta zakon stranko definira kot združenje državljanov in državljanek, ki uresničujejo svoje politične cilje, sprejete v programu stranke, z demokratičnim oblikovanjem politične volje državljanov in državljanek in s predlaganjem kandidatov oziroma kandidatke na volitvah v državni zbor, za predsednico oziroma predsednika republike ter v organe lokalnih skupnosti. Ta zakon je tudi natančno opredelil notranjo ureditev strank, kakor tudi financiranje. (Fink-Hafner, 2001: 255-258) . Stranke lahko finančna sredstva pridobivajo iz članarin, prispevkov zasebnikov, pravnih in fizičnih oseb, prihodkov od premoženja, daril, volil, proračunov in dobičkov iz dohodov podjetij, katerih lastniki so – ta podjetja lahko opravljajo samo kulturno oz. založniško dejavnost (Krašovec, 2000: 146).

<sup>50</sup> Gre za podroben kongresni program, ki je bil osnova obsežnega volilnega programa za parlamentarne volitve leta 1996.

<sup>51</sup> Gregor Golobič je v politiko vstopil leta 1988 kot član predsedstva republiškega komiteja ZSMS. Golobič je po mnenju Balažica (intervju, 14.12.2006) napravil klasično kariero »mladinca« in odločilno pripomogel k preobrazbi ZSMS v politično stranko.

### 6.3 Obdobje od leta 1998 do leta 2002

Leta 1998 je prišlo do kongresa v Mariboru, ki pa ni prinesel posebnih novosti oziroma je minil predvsem v predvidljivi borbi za predsedniško mesto v stranki, katere zmagovalec je bil že vnaprej znan. Janez Drnovšek na volitvah ni imel protikandidata (Školč, intervju 8.1.2007). Ta kongres je imel zgolj funkcijo legitimiranja že obstoječega vodstva za še en štiri letni mandat (Jamnikar, intervju 28.12.2006). »Mi smo privolili vodstvu, ki je bilo identično in podobno staremu ter stvari nadaljevali,« (Jamnikar, intervju 28.12.2006). Na tem kongresu je podpredsednik stranke postal Anton Rop. Ker je bila stranka na oblasti, kar je pomenilo nek specifičen način delovanja, se nekaterih problemov sploh ni dotikala in reševala (Jamnikar, intervju 28.12.2006). Stranka je v tem obdobju dodatno utrdila notranje razvidne strukture stranke, poskrbela za učinkovito delovanje njenih organov. Na lokalnih volitvah leta 1998 je stranka dobila 22% glasov (Školč, intervju 8.1.2007).

Spomladi leta 2000 je prišlo do razpada pragmatične koalicije. LDS je tako šest mesecev delovala v opoziciji. Ta čas je stranka izkoristila za nov programski zalet in sprejela nove programske iniciative, strnjene v Desetih korakih naprej (Školč, intervju 8.1.2007). Jeseni 2000 je na parlamentarnih volitvah zmagala z najboljšim rezultatom v svoji zgodovini. Prejela je 36,26 % glasov oziroma je za njo glasovalo 390 306 volivcev <sup>52</sup>(Internet 4).

Leta 2001 so se pojavila prva namigovanja, da naj bi predsednik stranke J. Drnovšek leta 2002 kandidiral za predsednika države. V tem letu je stranko zapustil G. Golobič, na mesto generalnega sekretarja pa je kot vršilec dolžnosti bil imenovan Bogdan Biščak. Kongres stranke januarja 2002 ni prinesel večjih sprememb. Predsednik stranke je ponovno postal J. Drnovšek. Školč (intervju 8.1.2007) je mnenja, da je kongres prišel po koledarskem letu, ter da nihče ni vedel, kaj bi z njim. Obstajala so velika pričakovanja, da bo kongres prinesel kadrovske spremembe, vendar so se te možnosti kmalu razblinile, ko je Drnovšek napovedal ponovno kandidaturo za predsednika stranke. Pomemben dogodek z vidika organiziranosti in vodenja stranke so bile volitve za generalnega sekretarja stranke. Do takrat je namreč vse niti v stranki vodil dvojček Drnovšek - Golobič (dominantno jedro stranke).

Najbolj očitno na tem kongresu je bilo, da za generalnega sekretarja ni bil izbran človek po zbiru največjega centra moči, predsednika stranke (njegov kandidat je bil Bogdan Biščak) (Štamcar,

---

<sup>52</sup> LDS je sestavila novo veliko koalicijo (LDS, ZLSD, SLS, DeSUS).

2003). Za novega generalnega sekretarja stranke je bil izvoljen Peter Jamnikar, ki je največ podpore dobil od delegatov predstavnikov lokalnih odborov. Nasprotovanje predsednikovi volji, ki jo je kljub vsemu jasno izrazil, je bil vsekakor upor (Sever, 2002b). Ta upor je vodil v to, da je funkcija generalnega sekretarja postala bolj organizacijsko-tehnična (Železnikar, 2002). Hkrati se je na kongresu zamenjal podpredsedniški par<sup>53</sup>.

Ob že javno napovedani kandidaturi J. Drnovška za predsednika republike, so se na tem kongresu v ospredje postavili dvomi in vprašanja o strankinem nadaljnjem razvoju. Kongres je ob tem razkril še šibkost izbire morebitnih predsednikovih naslednikov. Ob tem je potrebno omeniti še en ključni dogodek, ki se je zgodil po kongresu in je nakazoval namere tendenc znotraj stranke. Šlo je namreč za volitve predsednika sveta, kjer sta se pojavila dva kandidata<sup>54</sup>: en kandidat je predstavljal opcijo predsednika stranke, drugi kandidat pa opcijo poslanske skupine. Ta druga opcija se na dan volitev sploh ni uresničila, ker je to pomenilo izbiro proti volji predsednika stranke. Ta razdelitev na Drnovškove in ne - Drnovškove ljudi je odsevala tudi v boju za člane izvršilnega odbora<sup>55</sup> - na eni strani ljudje, ki si jih je želel v stranki J. Drnovšek, na drugi strani pa ljudje, ki jih je želel V. Žakelj z namenom približevanja članstva centru.

#### **6.4 Obdobje od leta 2002 do leta 2006**

Jeseni 2002 je predsednik stranke J. Drnovšek naznanil uradno kandidaturo za predsednika države, kar je pomenilo, da se bo oblastno mesto izpraznilo ter da se bodo v času vladavine Drnovška vse dislocirane pozicije stranke pomaknile k centru. Golobič (dnevnik v intervjuju 14.12.2006) je predlagal A. Ropa, Drnovšek pa je bil resnici na ljubo precej skeptičen glede Ropove voditeljske zrelosti. V tem obdobju je stranka na lokalnih volitvah dosegla 23 % glasov (Internet 5). Kljub temu je na kongresu postal predsednik stranke A. Rop (hkrati pa tudi predsednik vlade). Po desetih letih je tako v začetku leta 2003 LDS dobila novega predsednika ter dva podpredsednika.<sup>56</sup>

---

<sup>53</sup> A. Rop je ostal, I. Bavčarja, ki je odšel v gospodarstvo, pa je nasledil A. Anderlič

<sup>54</sup> Kandidat za predsednika stranke je bil G. Golobič, ki se je v tem času na prošnjo predsednika stranke ponovno politično aktiviral. Kandidat poslanske skupine pa je bil S. Gaber.

<sup>55</sup> Gre za odbor, ki koordinira delo predstavnikov stranke v vladi Republike Slovenije in delo poslanske skupine v državnem zboru (Statut LDS).

<sup>56</sup> To sta postala S. Gaber in M. Širca.

Tabela 6.4: Ugled oseb iz političnega življenja v Sloveniji 2002/03 (odgovori v %)

Zap. št.	Ime in Priimek	SJM 2002/1	SJM 2003/1
4.	Janez Drnovšek	18,6%	35,6%
8.	Anton Rop	0,4	4,3%

Vir: Slovensko javno mnenje: Vrednote v prehodu 3, Center za raziskovanje javnega mnenja in množičnih komunikacij, Ljubljana (Internet 10)

Leta 2004 so potekale volitve v Državni zbor, na katerih je LDS dobila najmanjše število glasov v svoji zgodovini – dobila je 22,8% (220 848 ljudi je glasovalo za stranko) in se tako drugič<sup>57</sup> v svoji zgodovini (kot naslednica štirih strank) znašla v vlogi opozicije (Internet 6). »Prejšnje vodstvo je vodilni rezultat na vsakih volitvah utrdilo. Zato je za stranko zelo pomembno, da bi se vprašala, kako je opravila prehod od Drnovška na novo vodstvo« (Školč, intervju 8.1.2007). Na kongresu leta 2004 je tako Rop dal preveriti svojo legitimiteto za vodenje stranke,<sup>58</sup> kar se je odrazilo v njegovi ponovni izvolitvi, postal pa je tudi vodja poslanskega kluba. Na tem kongresu so število podpredsednikov povečali iz tri na pet.<sup>59</sup> V letu 2005 so se znotraj že kazala razlikovanja med lokalnimi odbori in centralo. Predvsem gre tukaj omenit ljubljanski mestni odbor, ki se je razklal na dve struji (Sever, 2005). Ena izmed značilnosti tega obdobja je tudi, da ni bilo ključnih sprememb pri sooblikovanju politik na lokalni in državni ravni, ni bilo vključevanja organov pri nastavljanju ključne politike (Školč, intervju 8.1.2007). Na drugi strani pa je potrebno omeniti tudi dogodek, ko so bili iz strankinega podmladka odstranjeni vodilni mladi liberalni demokrati, ki so bili določeni za nasprotnika predsedniku stranke (Balažic, intervju 14.12.2006). Ropu je 15. oktobra 2005 potekel mandat, Liberalna demokracija Slovenije pa je dobila tretjega predsednika. 15. oktobra 2005 je na kongresu v Ljubljani predsednik postal Jelko Kacin.<sup>60</sup> Na tem kongresu so se izpostavile tri struje. Gre za kongres, kjer je bilo v boju za centralno mesto v stranki najavljenih največ kandidatov.<sup>61</sup> Vse tri struje so imele svojo zaledje v strankini preteklosti. Struja socialistov ter demokratov je preko svoje nadvlade v

<sup>57</sup> Prvič se je to zgodilo pred volitvami leta 2000, ko je bila izrečena konstruktivna nezaupnica Drnovškovi vladi in je stranka šest mesecev delovala v opoziciji (Žerdin H., 2005a)

<sup>58</sup> Pred kongresom so sicer predsednik Rop, podpredsedniki Gaber, Anderlič in Širca ter generalni sekretar Jamnikar »kuvertiral« svoj odstop (Žerdin H., 2005b)

<sup>59</sup> To dejstvo bi lahko nakazovalo željo po decentralizaciji vodenja stranke, vendar moramo ob tem omeniti tudi predlog predsednika Ropa pred kongresom, ki je s predlogi za spremembo statuta želel močno povečati vliv predsednika na oblikovanje vodstva stranke - neuspeh poskus sprememb pravil notranjega delovanja.

<sup>60</sup> Kacin je že leta 1990 kandidiral na listi ZSMS-LS, kasneje pa se je pridružil Demokrski stranki, ki se je kasneje združila v LDS (Žerdin H., 2005b).

<sup>61</sup> Za mesto predsednika so kandidirali I.Vajgl, J.Školč in J.Kacin.

lokalnih odborih,<sup>62</sup> (v kateri je takrat lobiral v.d. generalnega sekretarja S. Stojanovič), lobirala za J.Kacina. I. Vajgl je predstavljal ostanke Drnovškove struje, J. Školč pa predstavnike nekdanje ZSMS (Sever, 2006). Število podpredsednikov se je zmanjšalo na dva. A. Rop je postal vodja poslanskega kluba in s tem neke vrste predsednik stranke v senci (Balažic, intervju 14.12.2006). S tem je v stranki prišlo do polarizacije, saj sta v stranki nastala dva pola: na eni strani predsednik stranke z močno lokalno podporo, na drugi strani pa poslanska skupina z vodjo poslanske skupine Ropom na čelu. Podjetniška struja, ki je nekaj časa tvorila pomembno točko v stranki se je umaknila (Kršinar, 2005). Ta notranja nesoglasja so se prenesla tudi v leto 2006, ko je iz stranke izstopilo tudi nekaj nekdanj vodilnih članov.<sup>63</sup> Predsednik Kacin je tako iz vodenja stranke umaknil ljudi, ki so v preteklosti imeli v stranki vodilno vlogo (Balažic, intervju 14.12.2006). Vsi ti konflikti in dogajanja znotraj stranke so se odrazili tudi na rezultatu lokalnih volitev, ko je stranka prejela le 14,95% glasov (Internet 7). Za to obdobje lahko rečemo, da LDS od poraza na parlamentarnih volitvah pretresajo notranji spori, menjave predsednikov, prestopi na druge liste, odstopi s funkcij in izstopi iz stranke, kar se kaže tudi na merjenju razpoloženja volivcev .

## **7. ORGANIZACIJSKI MODEL RAZVOJA**

### **7.1 Genetski model razvoja<sup>64</sup>**

Analize intervjujev in relevantnih dokumentov so pokazale, da je šel razvoj stranke v naslednjih smereh

#### **7.1.1 Prvo obdobje (1989 do 1994)**

Za preučevano stranko je mogoče ugotoviti, da ima svojo utemeljitev in korenine že v monističnem sistemu – gre za transformacijo iz že obstoječe oblike organiziranja v politično stranko, ob nasledstvu že razvite organizacijske in kadrovske mreže (lahko rečemo, da gre za nastanek s preoblikovanjem). Kot naslednica nekdanje organizacije ZSMS, je ohranila dostop do mehanizmov starega sistema, ob tem pa obdržala že vzpostavljeno organizacijsko mrežo, kar ji je dajalo veliko prednost pri strukturiranju političnega sistema v nadaljnjem delovanju. Njena organizacijska mreža je segala v skoraj vsako krajevno skupnost. Ta transformacija v stranko je

---

<sup>62</sup> Balažic (intervju, 14.12.2006) pravi, da je šlo za t.i. »učinek Jamnikar«: glasovanje večine strankine baze proti ljubljanski centrali.

<sup>63</sup> Izstopili so: J .Drnovšek, B. Biščak, I.Vajgl, G.Golobič

<sup>64</sup> Za opredelitev genetskega modela sem uporabil dejstva in podatke, zbrane v poglavju 6

tudi omogočila vzpostavitev širše in trdnejše mreže njenih privrženec – članstvo v stranki ni bilo več omejeno na zgornjo mejo 28 let, kar je pomenilo, da so tudi druge starostne skupine lahko vstopile v stranko, s čimer je stranka razširila svojo mrežo simpatizerjev in članov. To mojo trditev potrjuje tudi J. Školč, ki meni, da je odprava starostne omejitve leta 1989 omogočila preživetje volitev in nastanek ene izmed najmočnejših skupin v parlamentu (Školč, intervju 8.1.2007). Že zaradi spremenjene narave prostora delovanja (večstrankarstvo) lahko opazimo, da je tekmovanje za politično oblast (nastop na volitvah) postal ključni cilj stranke, tako da se je ta morala preoblikovati že zaradi svojih preživetvenih interesov (preoblikovanje kot predpogoj političnega obstoja). Stranka je nakazovala na prehod iz sistema solidarnosti (ZSMS – kot generacijska organizacija) v sistem interesov (LDS) – ta premik je bilo mogoče opaziti že na kongresu 1989 v Portorožu, ko so kot eno izmed smernic razvoja videli tudi v profesionalni politični participaciji (politika kot poklic) – stranka je postala tip organizacije s profesionalno udeležbo, hkrati pa si je prizadevala maksimizirati glasove, ki bi ji omogočali nadaljno preživetje v političnem prostoru – v tem pogledu je pomembna registracija politične stranke 1990, kar je tudi formalno omogočalo tekmovanje za oblast. Ob tem je jasneje opredelila svojo politiko, čeprav je na volitvah leta 1990 nastopala še brez vsebine – na teh volitvah je cilj vseh nastopajočih strank bil enak. V prvi vrsto je stranka postavljala osamosvojitve države (lahko bi rekli, da gre za neko uresničevanje skupnega ideala vseh strank v tem obdobju), vprašanja svoboščin so v drugem planu. Zanimivo je to, da so osnove tematike ZSMS v 80-ih kot družbene organizacije bile prav tematike svoboščin.

Z vstopom v Skupščino je stranka prvič beležila svoj volilni uspeh, hkrati pa ji je to omogočilo nadaljne preživetje. Delež glasov, pridobljenih na volitvah, je predstavljalo bazo volilnih udeležencev, ki so se identificirali s programom stranke. Ideološka fragmentacija (to so potrdili tudi intervjuvanci) je sledila šele pozneje. V začetnem obdobju je za stranko značilno relativno veliko notranjega pluralizma (tekmovanje dveh struj), kar je bila že posledica prejšnje organiziranosti ZSMS. Leta 1991 se je v okviru stranke organizirala tudi generacijska pomožna organizacija (Mladi liberalni demokrati – kasneje se pridružijo še seniorski Sivi Panterji), s tem pa je stranka na nek način širila razvoj interesov ter razpršene lojalnosti do organizacije znotraj posamezne družbene skupine (mladi in starejši), kar ji je omogočalo dodatno preživetje. Do leta 1992 bi lahko govorili o začetni fluidni fazi, v kateri je sicer že vzpostavljena neka organizacijska mreža, vendar stranka še ni bila ideološko profilirana, program pa je slonel na liberalnem manifestu - lahko bi rekli, da je stranka še vedno iskala neko svoje mesto v množici interesov, ki so bili značilni za takratno tranzicijsko obdobje. Ko analiziramo raziskave javnega mnenja v tem

obdobju, lahko ugotovimo, da stranka preko voditelja ni imela prepoznavnega znaka, saj je takratni predsednik Jožef Školč zasedal skromno mesto v raziskavah prepoznavnosti in priljubljenosti.<sup>65</sup> Ključna točka prvega obdobja je prihod J. Drnovška na mesto predsednika stranke, ki je v javnosti užival visoko priljubljenost in prepoznavnost, kar lahko vidimo tudi iz spodnje tabele.

Tabela 7.1.1: Ugled oseb iz političnega življenja v Sloveniji 1990-92 (odgovori v %)

Zap. št.	Ime in Priimek	SJM 1990	SJM 1990/2	SJM 1992/3
2.	Janez Drnovšek	33,2 %	43,7 %	74 %
8.	Jožef Školč	5,4 %	8,9 %	0,7 %

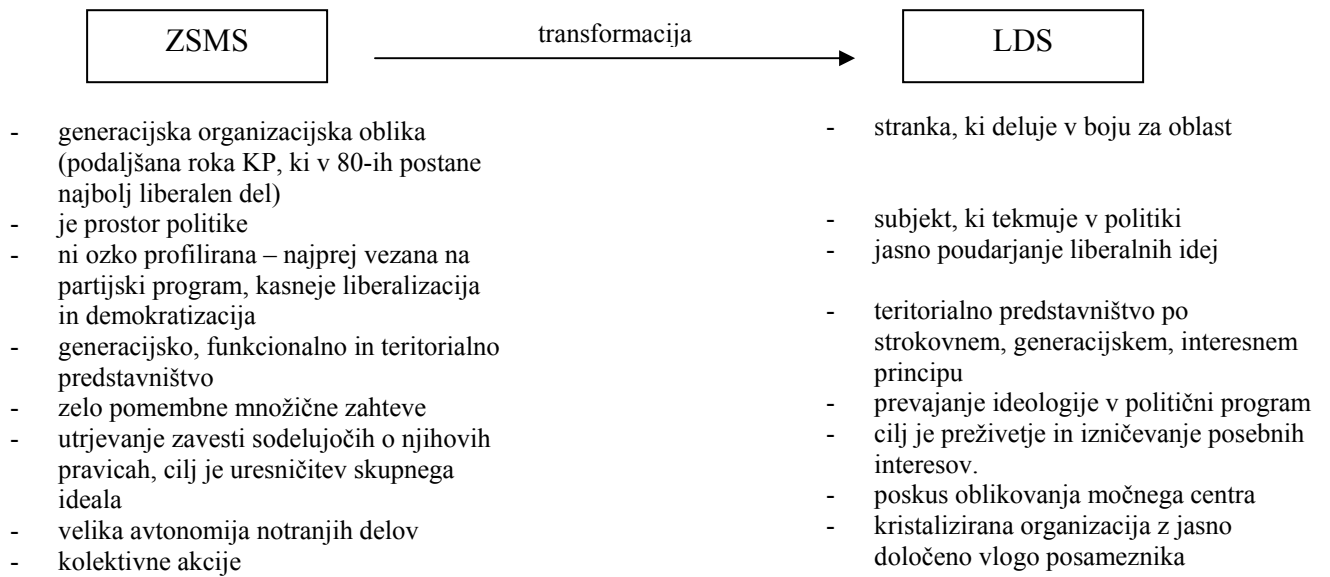
Vir: Slovensko javno mnenje: Vrednote v prehodu 1 in 2, Center za raziskovanje javnega mnenja in množičnih komunikacij, Ljubljana, (Internet 8, Internet 9)

Izhajajoč iz podatkov v tabeli je opazna očitna razlika v uživanju podpore javnosti med obema ključnima osebama v stranki (Drnovšek je procentualno zaostajal samo za takratnim predsednikom republike M. Kučanom). Drnovškov prihod se je tako odrazil predvsem v oblikovanju zadostnega kohezivnega centra v stranki, ki je nadziral in usmerjal nadaljnje delovanje stranke v smeri politične pragmatičnosti. To potrjuje tudi Balažic, ki pravi, da je prihod Drnovška stranko rešil pred razkolom, saj so vse frakcije v njem videle figuro, ki lahko stranko potegne višje, da postane močnejša in prepoznavnejša (Balažic, intervju 14.12.2006). Z njegovim prihodom se zaključi postopek transformacije ZSMS v politično stranko, saj s tem stranka prekine še zadnje vezi, ki jih je imela z družbenimi gibanji<sup>66</sup> (Žerdin H., 2005a). Na poziciji centra moči se je tako vzpostavila oseba, ki je imela neko politično preteklost in prepoznavnost, kar je tudi konsolidiralo struje znotraj stranke, ki so se pojavile v času predsednikovanja Školča. Drnovšek sicer ni imel tipičnih karizmatičnih lastnosti, je pa stranki prinesel delež volivcev ter ji dal videz ljudskosti (Gaber, 1998:2). Na podlagi analize zbranih podatkov sem poskušal grafično prikazati preoblikovanje iz družbenopolitične organizacije v stranko.

<sup>65</sup> Jožef Školč je bil po priljubljenosti v tistem obdobju na repu razvrstitve med slovenskimi politiki (njegova priljubljenost se je gibala med 2-5%, kar je bilo malo v primerjavi z Milanom Kučanom (84,95), Janezom Drnovškom (33,2%), Miranom Potrčem (17,7%), Cirilom Ribičičičem (11,7%).

<sup>66</sup> Ob koncu osemdesetih je namreč ZSMS vzdrževala spodoben dialog z družbenimi gibanji, hkrati pa nekaterim gibanjem zagotavljala vsaj minimalne infrastrukturne pogoje za delovanje. Po volitvah leta 1990 so povezave med LDS in gibanji sicer oslabele, vendar niso bile povsem pretrgane (Žerdin H., 2005a).

Slika 7.1.1a: Prikaz transformacije ZSMS v LDS



Za sam nadaljnji razvoj stranke je bil pomemben vstop v skupščino, predvsem v smislu nadaljnega obstoja (upravičenost do javnih virov financiranja). Tako je stranka že v tem obdobju vzpostavila sistem spodbud. S tem sta se sprožila dva procesa, ki sta vodila v institucionalizacijo stranke. Na eni strani je stranka preko močnega (prepoznavnega) voditelja razvila interese, ki so ji pomagali ohraniti organizacijo. Na drugi strani pa je stranka uspela razviti razpršeno lojalnost do organizacije, kar je v nadaljnjem razvoju določalo strankino usodo. Maksimizacija volilnih glasov je postala ključni cilj. Razvoj organizacije je bil voden iz centra, ki je oblikoval neformalne mreže lokalnih baz stranke, oziroma je gradil na že obstoječi mreži. Značilno je, da stranka že od vsega začetka ni gradila na posebni komunikaciji z lokalno mrežo, kar kaže na izrazito centralistične težnje v razvoju<sup>67</sup> (Vizler, 2002: 35). Prehod stranke iz opozicije v nosilno vladno stranko leta 1992 je bil pomemben predvsem z vidika dostopa do velikega števila državnih virov (podporne birokracije, različnih agencij). V tem obdobju nastanka (preoblikovanja) in konsolidacije stranke s preučevanjem zgodovine delovanja stranke ni bilo mogoče prepoznati obstoja kakršnekoli sponzorske ustanove.

<sup>67</sup> Financiranje političnih organizacij je takrat Zakon o političnem združevanju urejal na način, da družbenopolitične skupnosti zagotavljajo materialne in druge možnosti za delovanje političnih organizacij v skladu z zakonom: prispevki fizičnih in pravnih oseb, članarina, proračun – vse to mora biti v sorazmerju s številom delegatov (Fink-Hafner, 201: 259).



### 7.1.2 Drugo obdobje (1994 do 1998)

Združitev štirih strank v Liberalno demokracijo Slovenije lahko razumemo tudi kot difuzijski nastanek, saj se Liberalno demokrati stranki priključijo še tri druge – stranke, ki so že imele vzpostavljene organizacijske enote, so se združile na nacionalni ravni. Te pridružene stranke niso imele na razpolago tolikšnih virov kot LDS, saj so se konec 80-ih let šele oblikovale. Mogoče je celo reči, da sta dve »prenovljeni« nastali že v prejšnjem obdobju in sta ogromno energije porabili za svojo notranjo posodobitev, dve pa sta izšli neposredno iz tistega politično modernizacijskega vala, ki je Slovenijo zalil konec 80-ih (Školč, intervju 8.1.2007). Tudi znotraj teh strank je šlo za precejšnje razlike, nekatere so šle skozi težavna obdobja notranjih delitev (Demokrati, Zeleni). To združitev strank z LDS, ki je dala LDS novo podobo, lahko razumemo v funkciji ohranitve obstoja teh strank, sploh če pogledamo njihove rezultate volitev leta 1992. Stranke so bile različno uspešne na volitvah – prejšnja LDS je iz opozicije prišla že v prejšnjem skupščinskem mandatu v pozicijo, z Demokrati se je po drugih volitvah zgodilo obratno, Socialisti pa so celo izpadli iz slovenskega parlamenta.<sup>68</sup> Školč (intervju 8.1.2007) meni, da je bila združitev povezana z razmerji v parlamentu, kjer so pridružene stranke bile v opoziciji, na drugi strani pa ta združitev verjetno ne bi bila možna, če te stranke ne bi doživele tako hudega poraza na volitvah.

Ta difuzijski element v razvoju ni vodil v razvoj šibkega centra moči v stranki, kot bi lahko pričakovali<sup>69</sup>, ampak se vzpostavi struktura moči, kjer ima najmočnejšo pozicijo predsednik, ki vpelje absolutističen način vladanja, kjer tega nosilca moči ne zanima, kaj kdo meni, uveljavlja svojo politiko in jo pogosto vsili stranki ob pomoči funkcije generalnega sekretarja, ki operativno vodi stranko. Centri moči, ki so prišli z drugimi strankami, so se hitro razpršili pod strukturo LDS, na kar lahko sklepamo iz funkcij, ki so jih zasedli predsedniki združitvenih strank. Predstavniki pridružitvenih strank so znotraj LDS dobili funkcije podpredsednikov, ki pa so bile zgolj simbolične.<sup>70</sup> Balažic (intervju 14.12.2006) tu opozarja na zanimivost, da so v občinskih

---

<sup>68</sup> Demokratska stranka Slovenije je na volitvah leta 1992 dobila 5% glasov (leta 1990 9,5% glasov), Zeleni pa 3,7% (leta 1990 8,8% glasov) (Zajc v Fink-Hafner in drugi, 2001: 30).

<sup>69</sup> Panebianco (1988: 66) navaja primere strank, kjer je tudi prišlo do povezave že prej oblikovanih skupin v federacijo in kjer se je vzpostavilo več skupin moči, ki so nato lahko blokirale center pri odločitvah.

<sup>70</sup> Igor Bavčar (demokratska stranka, podpredsednik LDS med letoma 1994-2002), Viktor Žakelj (socialistična stranka, podpredsednik LDS med letoma 1994 in 1998), Peter Tancig (Zeleni Slovenije, podpredsednik LDS med letoma 1994-1998), Dimitrij Rupel (demokratska stranka, predsednik sveta LDS med letoma 1994 in 1997). (Žerdin, 2004) (Žerdin H., 2002b)

odborih stranke, ki so bili oblikovani v skladu s strukturo politične stranke, predvsem socialisti prevzemali vodenje teh odborov.<sup>71</sup>

Na podlagi analize formalnih dokumentov in sekundarnih virov, je mogoče ugotoviti, da so formalno opredeljena razmerja med posameznimi organi v stranki, se pa v dejanskih odnosih da razbrati nekatere dominantne pozicije posameznih akterjev, kot sta individualna funkcija predsednika in generalnega sekretarja.<sup>72</sup>

Lahko bi rekli, da je stranka v tem obdobju prišla iz mladostniške v srednje letno stranko. Prav tako je spremenjeno financiranje povzročilo, da lokalni odbori niso več zmogli ohraniti minimalnega profesionalnega aparata (Golobič, 1988: 8-9). S sprejetjem pravilnika o finančno – materialnem poslovanju je stranka začela poslovati preko enega žiro računa, pri tem pa so lokalni odbori ohranili popolno avtonomijo pri razpolaganju s svojimi lastnimi sredstvi (Golobič, 1998: 9). Z enotnim žiro računom je stranka vzpostavila nadzor na financami, kar ji je omogočilo tudi nadzor porabe finančnih sredstev iz centra. Center stranke je na tak način obdržal zadosten nadzor nad svojimi lokalnimi združenji. Na podlagi analize poročil delovanja stranke, je v tem obdobju kot enega ključnih notranjih problemov stranke mogoče prepoznati v pretoku informacij. V stranki ni obstajala utečena praksa, še manj pa pravila o tem, komu mora biti posamezna informacija na voljo in kdaj (Golobič, 1998: 9). Center je tako še vedno nadziral celotno delovanje stranke, tako da lokalni odbori niso imeli nobene moči, na drugi strani pa tudi lokalni odbori niso zagotavljali dovolj informacij centru (centralnemu aparatu). Lokalni odbori so bili v svojem razvoju potisnjeni na obrobje (Stojanovič, intervju 27.12.2006). Stranka je zato ustanovila 11 lokalnih odborov, predvsem za zagotavljanje obojestranskega pretoka informacij med centralo in lokalnimi odbori.

Razširitev in s tem še okrepitev pozicije v strankarski areni s svojo združitvijo s tremi drugimi strankami je še bolj okrepil njen položaj v političnem prostoru. Stranka je usmerjena v politiko pragmatičnosti z namenom zajemanja čim širšega kroga volivcev, cilji postanejo nedoločni. S pragmatično politiko<sup>73</sup> je vzpostavila široko kolektivno identiteto, kar ji je dajalo organizacijsko

---

<sup>71</sup> Tako so bili lokalni odbori zmeraj bolj »levo« usmerjeni kot centrala, ki je bila bolj liberalna, kar se je kazalo tudi na volitvah predsednika stranke, ko so predstavniki lokalnih odborov kot delegati na kongresu vedno odločali v tej smeri (Balažic, intervju 14.12.2006).

<sup>72</sup> Golobič je tako ali tako imel za generalnega sekretarja »nadstandardna« pooblastila (Sever, 2002a).

<sup>73</sup> Drnovšek (v Revija 4000, 1995:3) o pragmatični politiki LDS pravi: »Vsakič znova moramo poiskati rešitev, izbirati moramo med rešitvami, ki so včasih bolj ali manj vse slabe, včasih pa boljše – in seveda moramo zato biti pragmatični. Očitajo nam, da smo preveč prgmatični. Sprašujem se, ali ne gre za pohvalo.«

trdnost in stabilnost, kar rezultira s ponovno zmago na volitvah 1996, ko je še bolj razširila polje kolektivne identitete. Izboljšanje volilnega rezultata je pomenilo utrjevanje strankine identitete, kar je utrjevalo njeno organizacijo in omogočalo povečano (širšo) distribucijo kolektivnih spodbud stranke s strani dominantne koalicije, kar je predpogoj za doseganje lojalnosti volivcev do stranke, hkrati pa so tudi povečali kredibilnost strankinega vodstva. V tem obdobju stranka vzpostavlja politične stike in povezave z nadnacionalnimi političnimi organizacijami.

Nadaljnja penetracija stranke je bila v tem obdobju močno vezana na okolje, v katerem je delovala - širjenje stranke zaradi reforme lokalne samouprave, kar ji omogoči nadaljnjo teritorialno ekspanzijo in ustanovitev lokalnih odborov na območjih, kjer jih prej ni imela. Delovanje stranke v tem obdobju je mogoče prepoznati v funkciji servisiranja vlade, kot glavne značilnosti tega obdobja, z namenom maksimiziranja glasov. Razmerja do določenih tipičnih pomožnih organizacij ni mogoče zaznati; kažejo se samo indici v gospodarskem omrežju, kjer so nekateri vodilni gospodarstveniki simpatizerji ali člani stranke<sup>74</sup>.

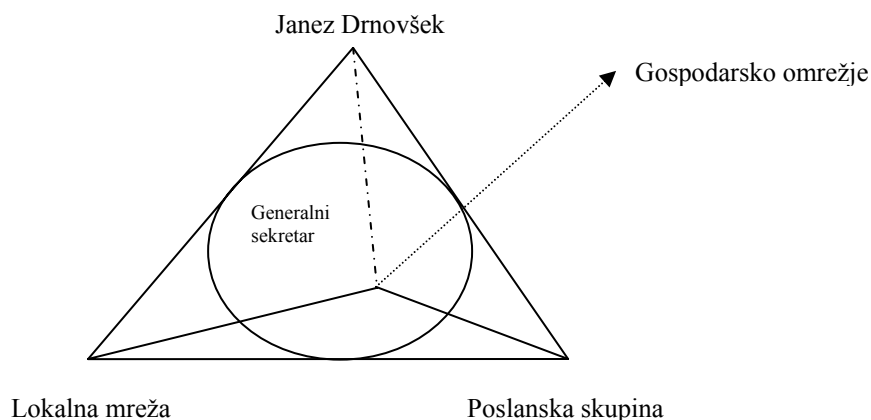
### **7.1.3 Tretje obdobje (1998 do 2002)**

Počivanje na lovorikah iz svojega civilno družbenega angažmaja, kar ji je omogočilo razvoj razpršene lojalnosti do organizacije, ji je v političnem prostoru omogočalo, da je nadzorovala dogajanje. Stranka je vzpostavila široko polje kolektivne identitete, kar se je pokazalo na volitvah leta 2000, ko je dosegla daleč največji delež glasov v svoji zgodovini – to tudi kaže na visoko stopnjo avtonomije napram okolju, seveda ob obstoju močnega kohezivnega centra in visoki notranji koherentnosti. Znotraj stranke pride do izraza piramidalna struktura odnosov, ki se je razvijala vse od leta 1992 naprej. Na podlagi opravljene analize do tega obdobja sem prepoznal naslednjo stukturo odnosov v stranki.

---

<sup>74</sup> Primer takšnih: Tone Turnšek (Pivovarna Laško), Miloš Kovačič (Krka).

Slika 7.1.3: Prikaz delovanja in organiziranja LDS



Prvi center moči je predstavljal predsednik stranke J. Drnovšek (tudi s svojo premiersko funkcijo). Na obrobni točki tega lika stojijo poslanska skupina, lokalna mreža (odborov, regionalnih pisarn in županov) in gospodarsko omrežje (omrežje direktorjev, poslovnežev in upravljalcev kapitala, ki so simpatizirali z LDS). Vse te tri stičiščne točke tetrapaka je s centrom moči (predsednikom) povezovala centrala stranke z generalnim sekretarjem (G. Golobič) na čelu. Organizacijska načela predsednika, generalnega sekretariata in poslanske skupine so bila relativno jasna, držali so se poslovnika. Generalni sekretar je imel neposredne stike z vsemi deli tetrapaka. Tako je ideje predsednika stranke prenašal v poslansko skupino, želje lokalne mreže pa k predsedniku in poslanski skupini. Predsednik stranke je poslansko skupino obiskal zelo redko. Odnose s parlamentom je urejal preko strankinega sekretariata (H. Žerdin, 2002a). Stike z lokalno in gospodarsko mrežo je vzdrževal sekretariat stranke (Jamnikar, intervju 28.12.2006). Ta način delovanja se je razvijal od leta 1992 in je vrh dosegel v letu 2000. Takšno hierarhično moč organov je bilo možno razbrati tudi iz odgovorov intervjuvancev, ki so na vprašanje: »Kakšno hierarhično strukturo je mogoče prepoznati med leti 1994-2002?«, odgovorili naslednje:

Tabela 7.1.3a: Najvplivnejši organi v letih 1994-2002 po mnenju intervjuvancev

	<b>M. Balažic</b>	<b>P. Jamnikar</b>	<b>S. Stojanovič</b>	<b>J. Školč</b>
<b>Najvplivnejši organi stranke</b>	predsednik, generalni sekretar, lokalni odbori, gospodarska mreža	Predsednik, generalni sekretar, poslanska skupina	Predsednik, generalni sekretar, poslanska skupina, lokalni odbori	Predsednik, generalni sekretar, ostali

Vir: opravljeni intervjuji

Na podlagi odgovorov intervjuvancev in analize dogajanja je mogoče govoriti o obstoju močnega centra (dvojčka Drnovšek - Golobič). Generalni sekretar je imel neposredne stike z vsemi deli organizacijskega tetrapaka (glej sliko 7.1.3). Tako je ideje predsednika stranke prenašal v poslansko skupino, želje lokalne mreže pa k predsedniku in poslanski skupini. Center stranke je tesno deloval z osebo, katerega vloga je bila formalno razpoznavna. Predsednik stranke je tako imel interes, da je v centru organizacijske strukture močna oseba. Takšnemu načinu organiziranja so se leta 2002 zoperstavile lokalne podskupine (ob znani informaciji, da bo mesto centra kmalu izpraznjeno, saj je Drnovšek napovedal kandidaturo za predsednika države). Prvi pojav nezadovoljnih podskupin v obliki lokalnih odborov je mogoče opaziti na kongresu v Portorožu leta 2002, ko so delegati s 56% večino sklenili, da centru več ne bo uradovala močna oseba. Delom lokalnega in gospodarskega omrežja se je zazdelo, da so zapostavljeni in da njihovi interesi niso uslišani. Takrat nomenklatura ni priznala rezultata volilnega rezultata na kongresu. Namesto da bi priznala rezultat, je postavila vzporedne strukture obvladovanja stranke (H.Žerdin, 2005b).

S tem, ko so lokalni deli stranke odločili, da v centru ne bo več robustne osebe, so želeli povečati svoj vpliv na delovanje centrale. To že nakazuje, da so se različne tendence v stranki začele krepiti. Ena izmed oseb, ki sta tvorile dvojčka ter predstavljala dominantno jedro, je bila umaknjena, kar je omogočalo tendencam, da pridejo na površje. Predsednik stranke je zaradi svoje pozicije, ki si jo je ustvaril oziroma mu je bila pripoznana, potreboval nekoga, ki ga je povezoval z bazo stranke. To vlogo je do leta 2001 opravljal G. Golobič. Ta kongres, čeprav navzven nekaj povsem običajnega, je bil z vidika odnosov v stranki zelo pomemben. Po kongresu se je v stranki začelo vzpostavljati neko novo ravnotežje, ki je temeljilo na odločitvi centra

stranke (predsednika), da bo kandidiral za funkcijo predsednika države. S tem so tendence, ki so bile nadzorovane vse od vzpostavitve tega močnega centra leta 1992, postopoma začele dobivati svojo moč in videle priložnost v oblikovanju nekega novega dominantnega jedra, ko se bo obstoječa ureditev umaknila. Stopnja organiziranosti notranjih podskupin je s tem vedno bolj naraščala.

#### **7.1.4 Četrto obdobje (2002 do 2006)**

Odhod predsednika Drnovška je pomenil izgubo močnega centra, ki je zadnjih 10 let vladala stranki. Število kandidatov za novega predsednika v prvi fazi izbora je bilo več, kot na dveh prejšnjih kongresih skupaj, iz česa lahko sklepamo, da so tendence znotraj stranke poskušale pridobiti moč, kar bi jim dajalo možnosti za zasedbo osrednjega centra moči v stranki. Ostali ljudje, ki so v tem obdobju imeli pomembno mesto v stranki so bili potisnjeni na obrobje, v stranko pa je prišlo cel kup uradnikov, ki niso imeli vodstvene kapacitete (Balažic, intervju 14.12.2006). Po odhodu Drnovška je predhodna pragmatičnost v politiki stranke izginila, stranki se nekako ni uspelo več profilirati, kar se je odrazilo s porazom na volitvah leta 2004. Stopnja kolektivne identitete stranke, ki je povezana z razpršeno organizacijsko lojalnostjo, se je zmanjšala, kar se je seveda odražalo v nadaljnjem delovanju stranke.

Dominantno jedro, ki ga je predstavljal Rop, ni bilo več sposobno obvladovati pritiskov iz okolja. Leta 2005 se na kongresu oblikujejo tri pozicije, ki si želijo zagotoviti osrednje mesto v stranki. Osrednje mesto v stranki je takrat prevzela oseba, ki je imela veliko podporo struj, ki so se leta 1994 združile v enotno stranko (socialistov in demokratov) ter lokalnih odborov. Kacin je s svojim delovanjem stranko želel povezati z lokalnimi odbori – šlo je za delovanje v smeri decentralizacije stranke, kar v pretekli zgodovini ni bilo ravno značilno (Školč, intervju 8.1.2007). »Upam si trditi, da imajo lokalni odbori sedaj veliko več pooblastil, kot so jih imeli v okviru delovanja prejšnjega vodstva. Želim aktivirati notranjo strukturo, saj jim prejšnje centrale stranke te možnosti niso dale.« (Kacin v Reviji 4000, 2006). Problemi, ki so v tem obdobju značilni, so predvsem odnosi med predsednikom stranke in poslansko skupino.

Tako sta se vzpostavila dva pola: na eni strani predsednik stranke z lokalnimi odbori, na drugi strani pa poslanska skupina. Tako lahko govorimo v stranki o dveh centrih moči – gre za odsotnost neke močne enotne osrednje oblasti, kar onemogoča enotno delovanje stranke. Gospodarsko omrežje, ki je nekoč predstavljalo eno izmed točk v delovanju stranke (glej sliko 7.1.3.), se je umaknilo, medtem ko med dvema centroma neprestano prihaja do nasprotovanj in

očitkov. Z osredotočenostjo na notranje boje v stranki je tvorjenje kolektivne identitete potisnjeno na stranski tir, kar lahko stranko privede do propada in razkola, saj obstaja možnost, da se sistem spodbud ne razvije, kar vpliva tudi na institucionalizacijo.

Ob koncu analize razvojnega modela lahko na kratko povzamemo značilnosti razvoja po Panebiacovih kriterijih.

Tabela 7.1.4: Značilnosti razvoja LDS

<i>Način razvoja</i>	Penetracija z elementi difuzije
<i>Sponzorske ustanove</i>	Nezaznavanje sponzorskih ustanov
<i>Karizmatični voditelj</i>	Prihod Drnovška leta 1992, ki ima neko prepoznavnost – lahko bi govorili o t.i. situacijski karizmi <sup>75</sup>

Razvoj stranke po načinu teritorialne penetracije naj bi po predpostavkah Panebianca (glej tabelo 3.4) vodil v razvoj močne institucionalizacije. Vendar pa v razvojnem modelu ne smemo prezreti tudi elementov difuzije - ob tem se je potrebno vprašati, kako se bodo ti učinki pokazali v razvoju in stopnjah institucionaliziranosti LDS.

<sup>75</sup> Termin situacijska karizma lahko uporabimo za primere, ko posamezniki voditelja zaradi njegovih sposobnosti vodenja (in ne preroških sposobnosti, kot je to značilno v primeru tipične karizme) prepoznajo kot rešitelja težav (Tucker v Panebianco, 1988:52).

## 7.2 Stopnje institucionalizacije

Na podlagi podatkov, zbranih v poglavju 6 in analiz iz poglavja 7, sem s pomočjo Panebiancovih kazalnikov poskušali opredeliti institucionaliziranost LDS.

Tabela 7.2: Kazalniki institucionalizacije po obdobjih

OBD OBJA	1989-1994	1994-1998	1998-2002	2002-2006
KAZALNIKI				
<b>Način financiranja</b>	Pluralnost s prevladujočim deležem javnih subvencij	Pluralnost s prevladujočim deležem javnih subvencij	Pluralnost s prevladujočim deležem javnih subvencij	Pluralnost s prevladujočim deležem javnih subvencij
<b>Razmerja do (zunanjih) organizacij</b>	Organizacije formalno programske podrejene stranki, avtonomne	Organizacije formalno programske podrejene stranki, avtonomne	Organizacije formalno programske podrejene stranki, avtonomne	Organizacije formalno programske podrejene stranki, leta 2005 poseg v MLD, <sup>76</sup> kar kaže na podrejanje
<b>Razvitost centralnega aparata</b>	Organi stranke statutarno opredeljeni, organizacija še v razvoju, centralni aparat se okrepi s prihodom Drnovška	Število lokalnih odborov narašča z razvojem občin, po združitvi močan centralni aparat, ki nadzira razvoj stranke	Močno razvit centralni aparat kot center birokracije, leta 2002 lokalni odbori že kažejo nezadovoljstvo	Kaže se razkol znotraj centra; ni osrednjega centra, decentralizacija, kaže se napetost med centrom in lokalnimi odbori
<b>Ujemanje statutarnih pravil in dejanske moči</b>	Hierarhičnost, obstoj dveh struj znotraj stranke	Visoka stopnja ujemanja; močna hierarhija in izoblikovanje dominantnih pozicij	Visoka stopnja ujemanja; močna hierarhija in izoblikovanje dominantnih pozicij,	Močne hierarhije ni več, boj za prevlado znotraj stranke; dualizem, meje delovanja niso jasno določene
<b>Homogenost organizacijskih struktur na isti ravni</b>	Lokalna združenja organizirana na enak način	Lokalna združenja organizirana na enak način	Lokalna združenja organizirana na enak način	Lokalna združenja organizirana na enak način,

*Način financiranja*<sup>77</sup> stranke se skozi njen razvoj ni bistveno spreminjal. Spreminjanje je bilo zgolj vezano na spremembo zakonodaje, ki je financiranje strank regulirala. S pregledom statotov in nekaterih sekundarnih virov (gl. Krašovec, 2000: 130-164) je bilo mogoče ugotoviti, da se je

<sup>76</sup> Tako je praktično odprava avtonomije Mladih liberalnih demokratov vodila v oblikovanje samostojnega društva mladih liberalcev »61« (Balažic, intervju 14.12.2006).

<sup>77</sup> Normativna opredelitev načina financiranja se je od leta 1989 spreminjala in dopolnjevala v smeri (Fink-Hafner, 2001: 259): k podrobnejšemu omejevanju nekaterih virov financiranja ali k formalnemu večanju nadzora nad financiranjem ter k večanju števila dopustnih virov financiranja



stranka večinoma financirala s članarino, iz proračuna, z dotacijami, s svojo dejavnostjo ter iz drugih virov.

Tabela 7.2a: Prikaz sestave proračunov LDS

LDS (proračun)	1995	1996	1997	1998	2002	2003	2004
Delež javnofinancijskih subvencij v proračunu	77,24%	77,38%	84,51%	81,5%	72,75%	85,64%	71,29%
Ostale postavke	22,76%	22,62%	15,49%	18,5%	27,25%	14,36%	28,71%
<b>SKUPAJ</b>	100%	100%	100%	100%	100%	100%	100%

Vir: prirejeno po Zupanič, Nataša (2005): *Financiranje političnih strank v ZR Nemčiji in Republiki Sloveniji*, str. 63

Na podlagi finančnih poročil<sup>78</sup> in izkazov skozi posamezna obdobja stranke sem ugotovil, da največji delež virov financiranja predstavljajo javnofinančne subvencije<sup>79</sup> (predstavljajo nekje 70 – 85 % vseh virov), manjši delež pa predstavljajo drugi viri, kot so: prispevki pravnih in fizičnih oseb, članarina itd, ... Stranka je tako v veliki meri odvisna od javnofinančnih subvencij, ki variirajo glede na delež glasov na volitvah – tako je najmanjši predstavljen delež prav delež za leto 2004, ko pa se je povečal delež ostalih virov, kar kaže na to, da je stranka sposobna pridobiti vire tudi od drugod – od leta 1995 do 2004 je iz finančnih poročil bilo mogoče naštetih več kot 120 različnih donatorjev. To vse kaže na pluralnost v dotoku finančnih sredstev, kar je stranki omogočalo, da je ohranila avtonomijo pred eksternim nadzorom. Podobnega mnenja so bili tudi intervjuvanci, ki so prepoznali naslednje finančne vire:

Tabela 7.2b: Mnenja intervjuvancev o virih financiranja

	M. Balažic	P. Jamnikar	S. Stojanovič	J. Školč
<b>Viri financiranja</b>	subvencije prispevki članarina	subvencije članarina	subvencije prispevki	subvencije članarina Prispevki

Vir: opravljeni intervjuji

<sup>78</sup> Podatki posredovani s strani stranke po elektronski pošti.

<sup>79</sup> Višina javnofinančnih subvencij je odvisna od uspeha na državnozborskih (1992, 1996, 2000 in 2004) in lokalnih volitvah, ki so bila v letih med državnozborskimi volitvami (1994, 1998, 2002, 2006). S tem lahko pojasnimo delež nihanja javnofinančnih subvencij med posameznimi leti, medtem ko je ostalo število glasov, prejetih na državnih volitvah nespremenjeno.

Lokalni odbori imajo lastno finančno in materialno poslovanje v okviru dela računa (gre za konto znotraj centralnega strankinega računa), s katerim razpolagajo. Z vidika financiranja lahko torej stranko skozi vsa obdobja opredelimo kot visoko institucionalizirano.

Tipičnih *zunanjih pomožnih organizacij*<sup>80</sup> v delovanju stranke ni mogoče pripisati. Stranka ima generacijski pomožni organizaciji (Mladi liberalni demokrati, Sivi Panterji). Na podlagi analize statuta LDS v organizacijskem smislu ne moremo reči, da sta ti dve organizaciji nek elementaren del organizacijskega ustroja (nista strankarski pogonski jermen, kot to imenuje Panebianco), na katerem bi slonelo delovanje stranke. Ti organizaciji delujeta avtonomno, vendar v tesni povezavi s političnim programom in statutom stranke - služita predvsem za širjenje organizacijske lojalnosti.<sup>81</sup> Tako je možno ugotoviti, da stranka dominira nad njima predvsem z obvezo upoštevanja formalnega delovanja. Vse to kaže na statutarno in programsko opredeljeno odvisnost od stranke (npr.: statut MLD je opredeljen na podlagi 5. člena statuta LDS). Člani generacijskih organizacij so prisotni v svetu stranke in v izvršilnem odboru. Leta 2005 se pokaže tudi poseg vodstva stranke v MLD. Ob tem v tesni navezavi s stranko delujejo tudi forumi (npr. Eko-forum), ter tudi Liberalna akademija.<sup>82</sup> Povezanost stranke v liberalno internacionalo opredeljuje stranki okvir delovanja v kontekstu pogoja spoštovanja vrednot in stališč, nikakor pa ji internacionala ne določa pogojev in smeri delovanja. V kontekstu tega kazalnika institucionalizacije po Panebiancu bi stranko (zaradi neobstoja tipičnih pomožnih organizacij) težko opredelili v razmerju do pomožnih organizacij, vendar lahko z vidika odnosa do interesnih organizacij v politični stranki ugotovimo, da stranka dominira nad svojimi organizacijami, kar jo opredeljuje kot visoko institucionalizirano stranko.

*Centralni aparat* se je skozi razvoj stranke ter v okviru formalnih pravil delovanja vse bolj razvijal, obstajala pa so še nekatera nepisana pravila, ki so dodatno krepila nekatere pozicije. V obdobju preoblikovanja stranke se je centralni aparat šele razvijal, vendar so različne struje znotraj ZSMS (liberalci proti konzervativcem) onemogočale razvoj kohezivnega centra. Prihod Drnovška je poenotil te struje, kar je rezultiralo v oblikovanju močnega centralnega aparata, ki

---

<sup>80</sup> Kot tipične pomožne organizacije mislimo predvsem sindikate, ki so bili predvsem značilni za delavske stranke.

<sup>81</sup> Gre za predstavljanje idej LDS preko različnih akcij MLD, kot npr.: zbiranje podpisov za referendum o RTV ter proti ukinitvi protikorupcijske komisije.

<sup>82</sup> Liberalna akademija je bila ustanovljena leta 1992 kot Društvo za proučevanje politične demokracije in liberalizma. Glede na to tradicijo ohranja liberalna akademija neodvisen položaj združenja politično angažiranih intelektualcev, hkrati pa deluje v sožitju z Liberalno demokracijo Slovenije. Liberalna akademija izvaja vrsto različnih dejavnosti (Internet 11).

sta ga do leta 2002 v bistvu vodili dve osebi (dvojček Drnovšek - Golobič). Centralni aparat<sup>83</sup>, sestavljen iz ožjih in najožjih organov,<sup>84</sup> se od leta 1994 statutarno ni spreminjal. Stranka je bila strogo vodena iz tega centralnega aparata, ki se je z najnižjimi nivoji povezoval preko regijskih odborov. Dominanten center je imel koncentracijo nadzora nad območji negotovosti. Do tega obdobja lahko z vidika razvitosti centralnega aparata govorimo o visoki stopnji institucionalizacije. Po odhodu Drnovška moč centralnega aparata slabi (to se pokaže že z glasovanjem za generalnega sekretarja na kongresu 2002, ko ni izbran kandidat, ki ga je podrpl Drnovšek) in kar kasneje vodi v razkol tega centralnega aparata ter decentralizacijo stranke. Lokalni odbori<sup>85</sup> imajo tako vse več moči in delujejo vse bolj neodvisno od centra. Tako lahko ugotovimo, da je stranka od odhoda Drnovška, z vidika moči centralnega aparata šibko institucionalizirana stranka.

*Z vidika ujemanja statutarnih pravil in dejanske moči je skozi obdobja mogoče prepoznati različne relacije. Skozi pregled dejanske distribucije oblasti, ki jo je bilo mogoče razbrati skozi zgodovinski presek delovanja stranke in formalno zapisanega statuta, (ki se skozi obdobja ni radikalno spreminjal), sem lahko ugotovil, da so v nekaterih obdobjih v stranki obstajale dominantne pozicije posameznih akterjev, katerih avtoriteta je bila prepoznana iz funkcije ter je bila stopnja ujemanja visoka.*

Tabela 7.2c: Mnenje intervjuvancev glede ujemanja pravil in dejanske moči

Stopnja ujemanja	M. Balažic	P. Jamnikar	S. Stojanovič	J. Školč
Visoka	2. in 3. obdobje	2.,3. in 4. obdobje	2.,3. in 4. obdobje	2. in 3. obdobje
Nizka	1. in 4. obdobje	/	/	1. in 4. obdobje

Vir: opravljene intervjuji

Dodatno je moje misli potrdila analiza intervjujev, čeprav se P. Jamnikar in S. Stojanovič nista mogla izrecno opredeliti glede obdobja nizke stopnje ujemanja pravil in dejanske moči. Kljub temu pa lahko rečemo, da sta prav 2. in 3. obdobje, obdobji z visoko stopnjo ujemanja statutarnih pravil in moči. Tako lahko rečemo, da je stranka bila trdna, meje delovanja so bile jasno

<sup>83</sup> Na LDS-u sem dobil podatek, da je do polovice leta 2005 bilo približno 20 oseb zaposlenih za poln delovni čas, od druge polovice leta 2005 dalje pa je osem oseb zaposleno za poln in osem oseb za delni delovni čas.

<sup>84</sup> Organi stranke na ravni državne organiziranosti: kongres (najvišji organ), konferenca, svet stranke (najvišji organ med kongresoma), izvršni odbor (politično - operativni organ), predsednik, podpredsedniki, generalni sekretar, nadzorni odbor, komisija za statutarna vprašanja in pritožbe, koordinacija lokalnih odborov, odbori in forumi stranke (Status LDS, 1994).

določene. S tega vidika je bila do leta 2002 stranka visoko institucionalizirana. Po odhodu Drnovška ujemanje ni bilo več tako striktno, kar konfrontira predvsem v boju za prevlado znotraj stranke, kjer se kaže dvopolnost med posameznimi organi in funkcijami (boj med predsednikom stranke in predsednikom poslanske skupine)<sup>86</sup>. Ujemanje pravil in dejanske moči niso jasno določene, kar vodi v nizko institucionalizacijo.

*Organizacijske strukture* (lokalni odbori) so v vseh obdobjih delovanja bile organizirane na enak način, kar kaže na visoko stopnjo sistemskosti in koherentnosti. Izjema je samo ljubljanski odbor, to pa predvsem zaradi velikosti mesta, v katerem deluje. Stranka ima trenutno 195 lokalnih odborov. To dokazuje tudi skladnost pravil in delovanja lokalnih odborov, saj le ti sprejmejo pravila na podlagi statuta LDS (Vizler, 2002: 58).

Vsi ti kazalniki institucionalizacije so imeli po posameznih obdobjih različne vrednosti, tako da je potrebno na tem mestu še enkrat opozoriti, da institucionalizacija ni statičen proces in se lahko spreminja, kar pomeni, da je lahko stranka enkrat visoko institucionalizirana, v drugem obdobju pa šibko institucionalizirana in obratno. Tako bi lahko stopnje institucionaliziranosti LDS od leta 1989 do leta 2006 prikazali v naslednji tabeli.

Tabela 7.2d: Prikaz institucionaliziranosti LDS po obdobjih

<b>Obdobja</b>	1992-2002	1989-1992 in 2002-
<b>Stopnja institucionalizacije</b>	VISOKA (MOČNA)	NIZKA (ŠIBKA)
<b>Stopnja organiziranosti notranskih podskupin</b>	NIZKA (ŠIBKA) – pojavljajo se pozamezne tendence	VISOKA (MOČNA)- pojavljajo se frakcije
<b>Rekrutiranje elit</b>	Centripetalno, samo preko kohezivnega centra oz. dominantne koalicije (kooptacija)	Centrifugalno, posamezni kandidat se mora jasno povezati s posamezno skupino znotraj stranke

Vsaka stranka se mora institucionalizirati do določene točke preživetja, zato nam ta proces omogoča ločevanje organizacij glede na močne oziroma šibko razvite institucije. Iz tabele lahko vidimo, da se je strankina institucionalizacija skozi obdobja spreminjala.

<sup>86</sup> Tu je potrebno omeniti na zaplet, ko je predsednik vlade J. Janša vse stranke povabil k sodelovanju v Partnerstvu za razvoj. Poslanska skupina LDS je pripravila dokument, v katerem je bilo jasno opredeljeno mnenje LDS do predlaganih reform. Vendar pa je Kacin ta dokument zavrnil in Janši poslal drugega.

V obdobju preoblikovanja (1989) stranke je značilna nizka stopnja institucionalizacije, kar je v bistvu razumljivo, saj se je stranka šele prilagajala novemu načinu delovanja in organiziranja. Stranka je bila v neki začetni fluidni fazi, kjer se institucionalizacija šele pričenjala. Tako je v tej fazi viden eden izmed učinkov, ki jih ima institucionalizacija za razvoj in ohranjanje organizacije, in sicer se ta učinek na stranki kaže predvsem v njenem prizadevanju po čim večji avtonomiji od okolja, kar ji je omogočilo, da je lažje preživela – z vidika preživetja je tu bil pomemben vstop v skupščino leta 1990. Notranja organizacijska koherentnost v tem obdobju je bila relativno šibka, predvsem zaradi različnih struj (konzervativna in liberalna struja ZSMS), ki so se pojavile in so onemogočale razvoj močnega centra, kar bi stranki omogočilo razvoj v smeri večje organizacijske koherentnosti. Prihod J. Drnovška v stranko (leta 1992) je bil povezovalen element, kar je vodilo v razvoj nekega močnega jedra. Lahko bi rekli, da je bil ključni element institucionalizacije prav Drnovšek, ki je težil k zmanjševanju avtonomije notranjih enot in k povečevanju nadzora nad njimi. Stranka je tako preko močnega voditelja razvila interese, ki so ji pomagale ohraniti organizacijo. Eden izmed ključnih procesov, ki vodi v institucionalizacijo, je tudi razvoj razpršene lojalnosti do organizacije. Za analiziranje organizacijske lojalnosti sem uporabil podatke o volilni uspešnosti in o gibanju strankarskih preferenc.<sup>87</sup>

Tabela 7.2e: Povprečne letne strankarske preference za obdobje 1992-1995<sup>88</sup>

Leto	1992/1	1992/2	1992/3	1993	1994	1995
% podpore	7,1	8,8	10,6	10,25	11,6	15,5

Vir: Slovensko javno mnenje: Vrednote v prehodu 2, Center za raziskovanje javnega mnenja in množičnih komunikacij, Ljubljana (Internet 9)

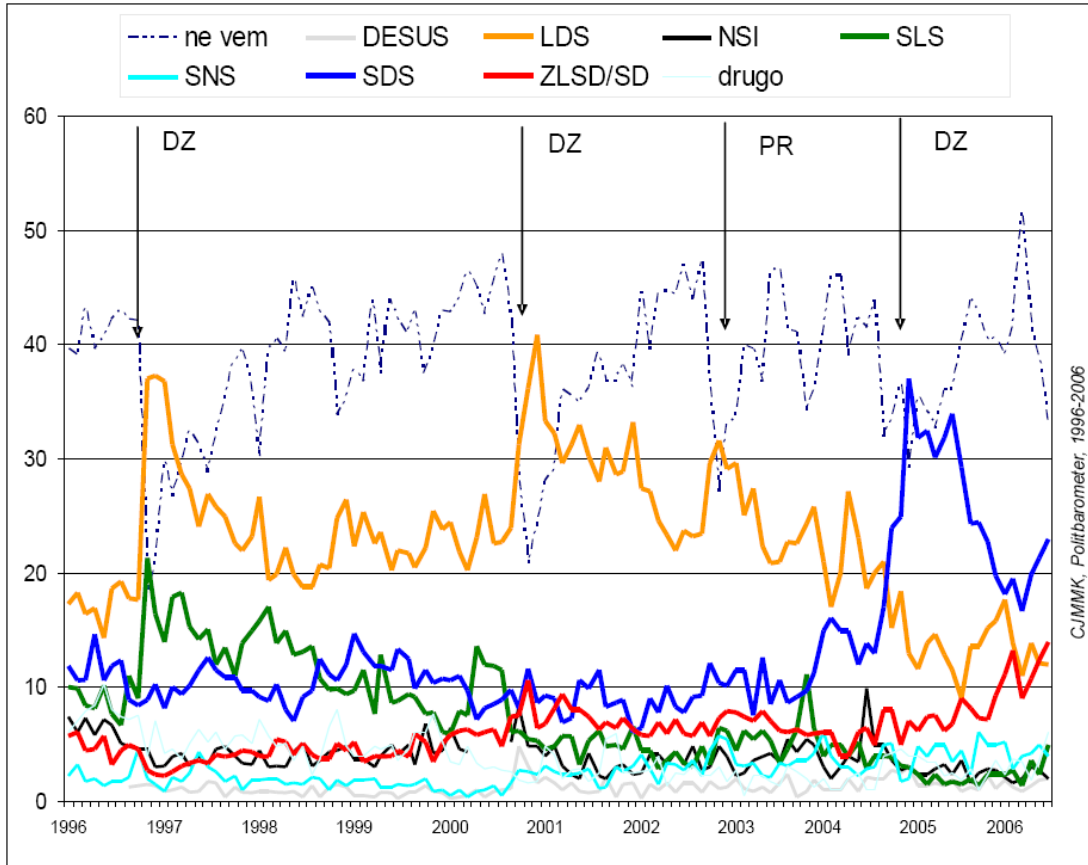
Tabela nam prikazuje porast deleža podpore, ki se je iz leta v leto poviševal. Zanimivo je opaziti dvig podpore med obdobjem 1992/2 in 1992/3 – to je namreč obdobje, ko je v stranko prišel J. Drnovšek. Stranka je že leta 1992 imela največ možnosti, da bo izvoljena (8,8%). Ta visok odstotek sovpada tudi z zmago na volitvah leta 1992, kjer je stranka dobila 23,5 % glasov. Porast odstotkov preferenc iz leta 1994 v letu 1995 bi lahko utemeljili z združitvenim kongresom, ko je pripojitev programsko različnih strank s seboj prinesla še dodatne simpatizerje. To potrjuje tudi

<sup>87</sup> Za leta 1992-1995 so uporabljeni podatki iz raziskav SJM: Vrednote v prehodu, ki so jo opravljali 2-3 - krat na leto. Za obdobje 1996-2006 so bili uporabljeni podatki iz raziskav Politbarometra, ki so jih opravljali 11- krat na leto.

<sup>88</sup> Gre za analizo preferenc na podlagi odgovorov na vprašanje: »Katero stranko bi volili, če bi bile prihodnji teden volitve«, kjer je stranka vedno dobila največji delež glasov izmed vseh strank.

Stojanovič, ki pravi, da je s to združitvijo šlo za krčenje političnega polja (Stojanovič, intervju 27.12.2006). Ko je prišlo do združitve, je bilo potrebno samo pobirati glasove, ki so bili prosto lebdeči (Miheljak v Vizler, 2002: 55).

Graf 7.2f: Strankarske preference po mesecih od 1996-2006



Vir: Politbarometer 11/2006; Center za raziskovanje javnega mnenja

Iz grafa vidimo, da je stranka uspela razviti razpršeno lojalnost do organizacije, kar je v nadaljnjem razvoju določalo strankino usodo ter vodilo v institucionalizacijo. Puščice na grafu nam prikazujejo leto državnoborskih in predsedniških volitev. Na podlagi grafa lahko vidimo, da je stranka v obdobju od 1996 – 2004, kar sovpada tudi z zmagama na volitvah 1996 in 2000 (najvišji odstotek preferenc, ki odstopajo od ostalih, se pojavljajo prav v obdobjih takoj po volitvah leta 1996 in 2000). Da bi prišel do še bolj natančne slike, sem opravil tudi analizo letnih povprečij.

Tabela 7.2g: Povprečna gibanja preferenc volivcev na podlagi zbranih letnih povprečij v %<sup>89</sup>

Leto	1996	1997	1998	1999	2000	2001	2002	2003	2004	2005	2006
podpora	21,62	25,89	21,18	22,45	25,98	27,89	26,23	23,1	19,85	13,3	13,5

Vir: Slovensko javno mnenje: Vrednote v prehodu 2 in 3, Center za raziskovanje javnega mnenja in množičnih komunikacij, Ljubljana (Internet 9, internet 10)

Tako lahko vidimo, da je od leta 1996 povprečno več kot 20% volivcev preferiralo LDS, vse do leta 2003, ko je ta delež padel pod 20%, v zadnjih obdobjih pa lahko opazimo drastičen upad preferiranja stranke na letni ravni. Najvišji letni povprečji padeta v obdobje po volitvah 2001 in 2002, trend upadanja pa je mogoče opaziti leta 2003 (po odhodu Drnovška iz stranke), ko se povprečje ni več povzpelo čez 20%. Na grafu 7.2f, kjer lahko vidimo mesečno gibanje podpore, se vidi, da je v povprečju stranka v letu 2003, v primerjavi s prejšnjimi preučevanimi leti, začela izgubljati podporo.

Na podlagi vseh teh analiz podpore in volilnih rezultatov je mogoče izpostaviti dejstvo, da je trend podpore stranki naraščal med leti od 1992-2002, kar sovpada z obdobjem visoke institucionaliziranosti stranke (ugotovljenim s preučevanjem kazalnikov institucionalizacije). Vse to je stranki omogočalo, da je lažje nadzorovala svoje okolje, predvsem zaradi položaja, ki ga je imela v političnem prostoru. Tako nam deleži glasov, pridobljenih na volitvah, kakor tudi trendi podpore, predstavljajo bazo simpatizerjev, ki so se identificirali s programom stranke in tvorili organizacijsko lojalnost.

Stranka je v tem desetletnem obdobju uspela razviti široko distribucijo kolektivnih spodbud (preko svoje pragmatične politike), kar je v tesni navezavi z intitucionalizacijo. Bolj kot ima namreč stranka razpršeno lojalnost do organizacije (kar se odraža z rezultatom na volitvah), bolj je institucionalizirana (na tem mestu je mogoče potrditi Panebiancotovo mnenje, da razvoj organizacijske lojalnosti vodi v institucionalizacijo). Stranki je to omogočilo, da je avtonomno generirala vire, potrebne za svoj obstoj, to vse pa zaradi tega, ker je v stranki obstajal center (dvojček Golobič- Drnovšek) in ni bilo nekih individualnih podskupin (kljub združitvenemu kongresu različnih družin strank). Ta center je nadzoroval vzvode potrebne za nadzor negotovosti. Tako bi lahko dejali, da je bilo obdobje najvišjega volilnega uspeha in s tem tudi organizacijske lojalnosti stranke tudi obdobje najvišje stopnje institucionalizacije (obdobje 2000 -

<sup>89</sup> Povprečja sem izračunal na podlagi dostopnih podatkov o mesečnih preferencah volivcev med leti 1996 - 2006.

2000, kar implicira tudi v veliki avtonomnosti do okolja (stranka je bila zaprta za vodenje od zunaj).

Prvi znaki krize znotraj dominantnega jedra so se začeli kazati leta 2002 (kongres), ko so podskupine prvič nakazale tendenco, drugačno od močnega centra. Odhod Drnovška s pozicije dominantnega jedra je pomenil odsotnost močne pozicije moči v stranki, kar je dajalo tendencam (predvsem tistim, ki so prišle z združitvijo), ki so bile v času Drnovška nadzorovane ter omejene, priložnost, da so začele pridobivati na moči. Novi voditelj A. Rop ni uspel razviti tako razpršene organizacijske lojalnosti do stranke kot njegov predhodnik (kar je moč opaziti iz grafa 7.2f in tabele 7.2g), kar se je odrazilo na volitvah 2004, ko je stranka izgubila vlogo dominantne stranke v političnem okolju. Vedno večja moč notranjih frakcij, predvsem skupine socialistov po lokalnih odborih (na področju Gorenjske), je leta 2005 vodila v izvolitev J. Kacina za novega predsednika. Neobstoj dominantnega centra in vedno večja moč individualnih podskupin je povzročilo, da sta v stranki nastala dva pola, kar onemogoča učinkovit nadzor nad instrumenti in vzvodi potrebnih za nadzor negotovosti, ki grozijo iz okolja. Pojavljajo se frakcije (poslanska skupina proti predsedniku stranke in lokalnim odborom), posameznik se mora povezati s skupino znotraj stranke. Zatorej lahko za obdobje od leta 2002 ugotovimo, da stranka dosega nizko stopnjo institucionalizacije, kar kaže tudi število kongresov, sklicanih v tem obdobju.<sup>90</sup>

Tako lahko skozi celoten razvoj stranke opazimo prehajanje iz ene stopnje institucionaliziranosti v drugo, kar še enkrat potrjuje dejstvo, da institucionalizacija ni statičen proces.

## **8. ODZIV NA SPREMEMBO V OKOLJU**

V tem delu analize bom analiziral, kako se je LDS v organizacijskem ustroju odzvala po porazu na volitvah, kar je klasičen primer spremenjenih razmer v okolju in pomeni močan pritisk na stranko. Da sem lahko opravil to analizo, sem moral preučiti dogajanje in delovanje stranke po volitvah 2004. Po Panebiancovem mnenju (1988: 242) naj bi sprememba v organizacijskem ustroju potekala v treh fazah. Na podlagi analize dogajanj po volitvah leta 2004 bi lahko rekli, da je ta sprememba v organizacijskem ustroju LDS potekala dvakrat:

- najprej po volitvah do kongresa 2005
- ter po kongresu leta 2005.

---

<sup>90</sup> Kongresi se praviloma organizirajo vsaka 4 leta, od leta 2002 pa jih je LDS imela že tri (ob znani informaciji, da bo 27.1.2007 že četrti kongres)



Tabela 8: Spremembe v organizacijskem ustroju

<b>SPREMEMBE</b>	<b>I.poizkus</b>	<b>II.poizkus</b>
<i>V sestavi dominantne koalicije</i>	Ni alternativ	√
<i>Pravil notranjega delovanja</i>	Neuspešen poskus	ne
<i>Redefiniranje ciljev</i>	ne	Da, vendar postanejo predmet spora
<b>KONSOLIDACIJA</b>	NE	NE

V prvem primeru spremembe v organizacijskem ustroju je prišlo do prepoznavanja sprememb v okolju (poraz na volitvah), zaradi česar je tudi prišlo do sklica kongresa konec leta 2004 (december). Obstoječa dominantna koalicija (predsednik A. Rop) je sicer prepoznala spremembe v okolju, vendar se alternativna dominantna koalicija, zaradi hitrega sklica, do prvega kongresa po volitvah še ni vzpostavila, kar je potrdil tudi Balažic (intervju, 14.12.2006). O spremembi v sestavi dominantne koalicije ne moremo govoriti, omenimo lahko samo, da se je število podpredsednikov povečalo na pet, obstoječe jedro pa je ostalo isto. Stranka na tem kongresu ni izdala programskega dokumenta, tako da o redefiniranju ciljev ni mogoče govoriti. Poskus spremembe pravil notranjega delovanja, ki jih je želel udejaniti A. Rop, ni uspel. Če to nepopolno reorganizacijo stranke poskušamo prikazati v trifaznem Panebiancovem modelu, bi lahko rekli, da stranka ni uspešno opravila sprememb v organizacijskem ustroju – po nepopolni drugi fazi (neobstoj alternativnega vodstva), se je proces rekonstrukcije končal pri spremembi pravil notranjega delovanja. Stranka tako ni v popolnosti izvedla organizacijskih sprememb (Ropu ni uspelo izboljšati načetih odnosov znotraj stranke) ter se tako ni uspela konsolidirati.

Posledica tega je bil sklic kongresa leta 2005, ko obstoječa koalicija ni več mogla nadzorovati krize in se je v ozadju že vzpostavila nova koalicija (predsednik Kacin), ki je na tem kongresu nadomestila staro. Šlo je za popolno spremembo v sestavi dominantne koalicije (število podpredsednikov se je zmanjšalo na dva). V notranjem ustroju je bila vloga posameznih delov stranke spremenjena s smeri večje decentralizacije in večje aktivnosti lokalne mreže. Stranka je v

letu 2006 sprejela nove programske smernice<sup>91</sup> »Za ljudi pred profitom« (Keber, 2006), vendar pa te smernice niso delovale v smeri legitimiranja moči in prilagoditve nove dominantne koalicije. Ta manifest je postal središče konceptualnega spora znotraj stranke. Vzpostavil se je še en pol v stranki, kar onemogoča, da bi stranka delovala enotno in se organizacijsko prilagodila novim razmeram, kar se kaže tudi v organizacijski lojalnosti do stranke, za katero sem ugotovil da upada. Stranka tako več energije porablja za interne boje, kot za svojo lastno organizacijsko konsolidacijo, ko bi se moral oblikovati nek voditelj trajnejše narave in ko bi moral bit sprejet nek bolj poenoten program (Balažic, intervju 14.12.2006).

Stranka se tako ni uspela uspešno reorganizirati in prilagoditi po pritisku iz okolja leta 2004, kar na nek način navezuje moje misli nazaj na tisti del diplomske naloge, kjer govorim o stopnji institucionalizacije stranke v obdobju 2002 - 2004, kjer sem prišel do ugotovite, da je stranka na nizki stopnji institucionalizacije. Takšna ugotovitev tako tudi potrjuje neuspelo spremembo v organizacijskem ustroju, sploh če vemo, da šibko institucinalizirane stranke težje nadzirajo dogajanje in pritiske iz okolja, kar jim tudi onemogoča, da bi se uspešno prilagodila spremembam v okolju, kar je možno videti tudi na primeru LDS.

---

<sup>91</sup> Z novimi programskimi cilji naj bi po mnenju Panebianca (1983: 244) nova dominantna opozicija pokazala članom stranke, da je ta reorganizacija nujno potrebna za sam obstoj in delovanje stranke.

## 9. ZAKLJUČEK

Dolgoletna vodilna vloga LDS v političnem prostoru nam ponuja obilo možnosti za raziskovanje razvoja in delovanja stranke, ki je nastala s preoblikovanjem iz že obstoječe družbeno politične organizacije. Da sem lahko raziskoval strankino institucionaliziranost, sem najprej moral oblikovati model organizacijskega razvoja.

Slika 9: Model organizacijskega razvoja LDS na podlagi opravljene analize

<b>MODEL ORGANIZACIJSKEGA RAZVOJA</b>	<b>Genetični model</b>	<i>Način razvoja</i>	Penetracija z elementi difuzije		
		<i>Sponzorske ustanove</i>	Nezaznavanje sponzorskih ustanov		
		<i>Karizmatični voditelj</i>	Prihod Drnovška leta 1992, ki ima neko prepoznavnost, vendar ne moremo govoriti o karizmatični stranki		
	<b>Institucionalizacija</b>	<i>I. obdobje</i>	Nizka		
		<i>II. obdobje</i>	Visoka		
		<i>III. obdobje</i>	Visoka		
		<i>IV. obdobje</i>	Nizka	Neuspešen odziv na spremembe	

Genetični model LDS bi lahko opredelili po posameznih ključnih faktorjih v naslednjih nekaj točkah. Čeprav je njena predhodna organizacijska oblika (ZSMS) bila zasnovana zunaj parlamenta, bi lahko za LDS rekli, da je ključnega pomena za novo *preoblikovano* stranko bil vstop v parlament (uspela je zadržati zadostno število privržencev), kar ji je omogočilo preživetje in nadaljnjo teritorialno penetracijo, kjer je center nadzoroval in pospeševal razvoj perifernih strankarskih organizacij. Takšen način razvoja naj bi po idealno tipskih predpostavkah Panebianca vodil v razvoj visoko institucionalizirane stranke. Prihod J. Drnovška na mesto predsednika stranke se je odrazil predvsem v oblikovanju zadostnega kohezivnega centra v stranki, ki je nadziral in usmerjal nadaljnje širjenje in delovanje stranke v smeri politične pragmatičnosti. Z njegovim prihodom se zaključi postopek transformacije ZSMS v politično stranko. Kljub močni personalni prepoznavnosti Drnovška, ne moremo govoriti o obstoju (tipičnih) karizmatičnih komponent v vodstvenih odnosih, vendar je njegova politična drža

stranki pomagala razširiti polje kolektivne identitete – lahko bi rekli da gre za situacijsko karizmo, ko je Drnovšek s svojim prihodom stranko poenotil in rešil pred nadaljnjim razkolom. Obstoj tega močnega centra je stranki omogočil združitev s tremi strankami, v čemer bi lahko tudi prepoznali elemente difuzije, saj so stranke konec koncev že imele vzpostavljene svoje avtonomne organizacijske strukture, ki so se zaradi preživetvenih interesov povezale z LDS. Ta difuzijski element v razvoju ni vodil v razvoj šibkega centra moči (kar se z difuzijo lahko zgodi). V začetnem obdobju razvoja stranke ni mogoče prepoznati obstoja kakršnih koli sponzorskih ustanov. Vse to so dejavniki, ki so pomembno vplivali na strankine organizacijske značilnosti. Institucionaliziranost stranke bi lahko v preučevanem obdobju razvrstili po časovnem intervalu ter jo navezali na prisotnost dominantne osebe v stranki. Stranka je bila v svojem obdobju preoblikovanja šibko institucionalizirana, kar se je kazalo v odsotnosti močnega centra, ki bi nadzoroval različne struje v stranki (obstoj konzervativne in liberalne struje v začetku 90-ih). S prihodom močnega centra (Drnovšek) je stranka uspela še bolj razviti interese, kar ji je omogočilo razvoj široke razpršene lojalnosti do organizacije, vse to pa je bilo pomembno za ohranitev organizacije. To se je kazalo tudi na vseh volitvah od leta 1992 do 2000, ko je stranka neprestano povečevala volilni delež – to je tudi obdobje visoke institucionaliziranosti stranke, ko je bilo mogoče razbrati močno hierarhijo stranke z nekaterimi dominantnimi pozicijami (tetrapak struktura stranke). Visoka institucionaliziranost je stranki omogočala, da se je lažje upirala pritiskom iz okolja, saj je center in ne individualne podskupine nadzoroval instrumente in vzvode za nadzor negotovosti. Na drugi strani pa je stranka dosegla visoko stopnjo notranje koherentnosti, kar je stranki pripomoglo k uspehu v političnem prostoru.

Po odhodu tega močnega centra leta 2002 so se v boju za oblast prepoznale struje, ki so bile do tega obdobja nadzorovane. Odsotnost oziroma nezmožnost oblikovanja neke močne dominantne pozicije in vse bolj izraziti notranji boji, so povzročili več centrov moči, kar je še bolj prišlo do izraza po neuspehu na volitvah leta 2004 in kar je onemogočilo, da nek osrednji center in ne podskupine, nadzoruje vzvode, potrebne za nadzor negotovosti. Tako se je v stranki vzpostavil nek dualizem, kar posledično onemogoča, da bi preko močnega centra širila svoje polje kolektivne identitete (kar se tudi odraža v padcu preferenc volivcev). Vse to pa kaže na nizko stopnjo institucionaliziranosti v zadnjem obdobju, kar je onemogočilo tudi uspešno prilagoditev novim razmeram (izguba volilnih glasov in delovanje v opoziciji) po letu 2004. Stranka ni uspela izvesti procesa sprememb v organizacijskem ustroju stranke, saj je venomer ostala v eni izmed faz preoblikovanja, ki jih opisuje Panebianco, kar ji je onemogočalo, da bi se lahko konsolidirala.

Na podlagi zgoraj navedenih dejstev lahko svojo:

prvo hipotezo: »LDS je v svojem organizacijskem razvoju uspela razviti visoko institucionalizacijo« **le delno potrdim:**

- ugotovil sem, da se je stopnja institucionaliziranosti po obdobjih spreminjala in tako ni mogoče govoriti o konstantni visoki institucionaliziranosti LDS. Visoka institucionaliziranosti je značilna predvsem za obdobje predsednikovanja J. Drnovška, kar sovpada tudi z obdobjem največje prevlade stranke v političnem prostoru, med tem ko je za prvo in zadnje preučevano obdobje značilna nizka institucionaliziranost.

drugo hipotezo: »Visoka stopnja institucionalizacije je stranki omogočila, da se je uspešno odzvala na pritiske iz okolja leta 2004 (sprememba v volilni areni)« **zavrnem:**

- ugotovil sem namreč, da se stranka ni uspela uspešno prilagoditi pritiskom iz okolja, kar sovpada tudi s nizko institucionaliziranostjo v tem obdobju, kar je stranki onemogočilo nadaljnjo konsolidacijo. Strankin poskus reorganizacije preko nove dominantne koalicije in njenega poskusa programskega redefiniranja ciljev je vodil v nastanek dveh polov, kar se kaže v nadaljevanju preživetvene agonije nekdanje najuspešnejše stranke.

Ob koncu raziskave je smotrno še opredeliti možne smernice za nadaljnje raziskovanje organizacijskega razvoja stranke. Sam menim, da sem v okviru konceptualnih in kvantitativnih omejitev same narave diplomske naloge (tu mislim predvsem na obseg samega dela,) dovolj široko zajel temo organizacijskega razvoja. Menim pa, da je mogoče predmet preučevanja še obširneje raziskati tudi skozi druge aspekte:

- poglobljeno preučiti vlogo okolja (institucionalni okviri itd..) in vplivov iz okolja na razvoj in delovanje stranke,
- preučiti odnose z drugimi političnimi subjekti, ki jih je stranka imela v razvoju.
- natančneje preučiti vlogo voditelja pri razvoju stranke.

## 10. LITERATURA

1. Bakše, Ingrid (1989): Represija, nova družbena gibanja in represije. V Leskovar Bojana (ur.): Kompendij za bivše in bodoče politike ali Popotovanje od Krškega do Portoroža, RK ZSMS, Ljubljana, str.: 9-16
2. Balažic, Milan (2004): Slovenska demokratična revolucija 1986 – 1988, Liberalna Akademija, Ljubljana
3. Beyme, Klaus von (1985): Political parties in Western democracies, Aldershot: Gower
4. Bibič, Adolf (1994) - Politične stranke kot predmet politične znanosti: nekaj ključnih vidikov stasiologije V Teorija in praksa, Let.31, št. 11/12 (1994), str. 1005-1015
5. Bibič, Adolf (1997) - Politološki preseki : civilna družba in politični pluralizem, Fakulteta za družbene vede, Ljubljana
6. Bibič, Adolf(1994): Politične stranke kot predmet politične znanosti V Igor Lukšič (ur.), Stranke in strankarstvo: zbornik referatov, Slovensko politološko društvo, Ljubljana str. 1-12
7. Della Porta, Donatella(2003): Temelji politične znanosti, Sophia, Ljubljana
8. Duverger, Maurice (1972): Party politics and pressure groups: comparative introduction, Crowell, New York
9. Duverger, Maurice (1994): Political parties : their organisation and activity in the modern state, London : Methuen, New York : Wiley
10. Duverger, Maurice(1954): Political parties: their organisation and activity in the modern state, London : Methuen, New York : Wiley,
11. Fink-Hafner Danica in Miro Haček, ur. (2000): Demokratični prehodi I: Slovenija v primerjavi s srednjeevropskimi post-socialističnimi državami, Fakulteta za družbene vede, Ljubljana

12. Fink-Hafner Danica in Miro Haček, ur. (2001): Demokratični prehodi II. Slovenija v primerjavi z drugimi nekdanjimi jugoslovanskimi republikami, Fakulteta za družbene vede, Ljubljana
13. Fink-Hafner Danica in Pejanović Mirko , ur. (2006): Razvoj političkog pluralizm u Sloveniji i Bosni i Hercegovini, Promocult in Založba FDV, Sarajevo/Ljubljana
14. Fink-Hafner, Danica (2001): Politične stranke, Fakulteta za družbene vede, Ljubljana
15. Gaber, Slavko (1989): Šolsko polje za družboslovje (ZSMS mora razpasti), V Leskovar Bojana (ur.): Kompendij za bivše in bodoče politike ali Popotovanje od Krškega do Portoroža, RK ZSMS, Ljubljana, str.: 37-45
16. Goati, Vladimir (1984): Savremene političke partije : komparativna analiza, Partizanska knjiga, OOUR, Beograd
17. Grad, Franc (2004): Volitve in volilni sistem (druga, dopolnjena izdaja). Ljubljana: Uradni list RS
18. Grad, Franc, Kaučič, Igor, Ribičič, Ciril, Kristan, Ivan (1996): Državna ureditev Slovenije, 2. spremenjena in dopolnjena izdaja, Uradni list Republike Slovenije, Ljubljana
19. Jehart, Alojz (1995): Oblikovanje modernih političnih strank na Slovenskem na prehodu iz osemdesetih v devetdeseta leta: magistrska naloga, Ljubljana
20. Jović, Dejan (1994): Funkcije političkih stranaka. V Igor Lukšič (ur.), Stranke in strankarstvo: zbornik referatov, Slovensko politološko društvo, Ljubljana str. 13-22
21. Katz Rihard S. in Crotty Wiliam R. (ur.)(2006): Handbook of Party Politics, London, Thousand Oaks, New Delhi: Sage

22. Katz, Richard S.(ur.) in Mair, Peter(ur.) (1994) - How parties organize : change and adaptation in party organizations in west democracies, London, Thousand Oaks, New Delhi: Sage
23. Kranjc, Stane(1993) - Politične stranke - Dejavnik (ne)stabilnosti demokracije V Problemi konsolidacije demokracije, Politološki dnevi Ankaran '93, 1993, Slovensko politološko društvo, Ljubljana, str. 67-88:
24. Krašovec, Alenka (2000): Moč v političnih strankah. Ljubljana: Fakulteta za družbene vede.
25. Kropivnik, Samo (1997): Veliko podobnih strank V Demokracija – vladanje in uprava v Sloveniji, Politološki dnevi 1997, Slovensko politološko društvo, Ljubljana, str. 75-85.
26. LaPalombara Joseph in Weiner Myron (ur.) (1966): Political parties and political development, New Jersey : Princeton
27. Mair, Peter ,Müller ,Wolfgang C. in Plasser, Fritz (ur.)(2004): Political parties and electoral change : party responses to electoral markets, London, Thousand Oaks, New Delhi: Sage
28. Mair, Peter(ur.)(1990): The west European party system, Oxford University Press, Oxford [etc.]
29. Michels, Robert (1990): Sociologija partija u suvremenoj demokraciji: Istraživanja o oligarhijskim tendencijama u životu skupina, Informator, Zagreb
30. Miheljak ,Vlado (1997): Pogled skozi ključavnico: dnevnik političnega voyeurja, Čas, Ljubljana
31. Miheljak, Vlado (1999): Kako deluje kurja farma: dnevnik političnega voyeurja, Fakulteta za družbene vede/Dnevnik, Ljubljana
32. Norris, Pippa (2006): Recruitment V Katz Richard S. in Crotty William R. (ur.): Handbook of Party Politics, London, Thousand Oaks, New Delhi : Sage, 2006, str. 89 -108



33. Panebianco, Angelo (1988): Political parties: organisation and power. Cambridge University Press, New York
34. Rakovec, Blanka (2002) - Vloga političnih strank v Sloveniji in Avstriji: diplomsko delo, Ljubljana
35. Sartori, Giovanni (2005): Parties and party systems: framework for analysis, Colchester: ECPR
36. Scarrow, Susan E.ur. (2002): Perspectives on political parties: classic readings, New York, Basingstoke : Palgrave MacMillan
37. Tovornik, Uroš (2001): DeSUS – študija primera – diplomsko delo, Ljubljana
38. Vizler, Jana (2002): Dejavniki volilne uspešnosti LDS – diplomsko delo, Ljubljana
39. Ware, Alan (1987) - Political parties : Electoral change and structural response, Basil Blackwell, Oxford
40. Ware, Alan, (1996), Political parties and Party Systems. Oxford University Press, Oxford
41. Wilson, James Q. (1995): Political organizations, Princeton University Press, Princeton
42. Wilson, L. Frank(1994): The sources of Party Change: The Socialdemocratic Parties of Britain, France, Germany and Spain V Kay Larrison, ur.: How Political Parties Work: Prospectives from Within., Praeger, Westport, Connecticut, London. str.: 263-283
43. Zajc, Drago (2001): Demokratične volitve in prehod v nekaterih novih državah na območju nekdanje Jugoslavije. V Fink-Hafner Danica in Miro Haček,(ur.):Demokratični prehodi II. Slovenija v primerjavi z drugimi nekdanjimi jugoslovanskimi republikami, Fakulteta z družbene vede, Ljubljana str. 17-51
44. Zupanič, Nataša (2005): Financiranje političnih strank v ZR Nemčiji in Republiki Sloveniji - diplomsko delo, Ljubljana

## 11. VIRI

45. Aleksič, Jure (2000): LDS 2000, Dostopno na <http://www.mladina.si/tehdnik/200038/clanek/lDs-con/> (10. november 2006)
46. Aleksič, Jure (2005): LDS ni leva!, Dostopno na [http://www.mladina.si/tehdnik/200542/clanek/slo--kongres-jure\\_aleksic/](http://www.mladina.si/tehdnik/200542/clanek/slo--kongres-jure_aleksic/) (10. november 2006)
47. Arhiv raziskav Politbarometer: Center za raziskovanje javnega mnenja. Dostopno na: [http://cjm.si/arhiv\\_pb](http://cjm.si/arhiv_pb) (24.1.2006)
48. Arhiv raziskav Slovensko javno mnenje: Vrednote v prehodu 1, Center za raziskovanje javnega mnenja, Dostopno na [http://www.cjm.si/sites/cjm.si/files/File/e-dokumenti/SJM\\_vrednote\\_v\\_prehodu\\_1.pdf](http://www.cjm.si/sites/cjm.si/files/File/e-dokumenti/SJM_vrednote_v_prehodu_1.pdf) (10. september 2006) - INTERNET 8
49. Arhiv raziskav Slovensko javno mnenje: Vrednote v prehodu 2, Center za raziskovanje javnega mnenja, Dostopno na [http://www.cjm.si/sites/cjm.si/files/File/e-dokumenti/SJM\\_vrednote\\_v\\_prehodu\\_2.pdf](http://www.cjm.si/sites/cjm.si/files/File/e-dokumenti/SJM_vrednote_v_prehodu_2.pdf) (10. september 2006) - INTERNET 9
50. Arhiv raziskav Slovensko javno mnenje: Vrednote v prehodu 2, Center za raziskovanje javnega mnenja, Dostopno na [http://www.cjm.si/sites/cjm.si/files/File/e-dokumenti/SJM\\_vrednote\\_v\\_prehodu\\_3.pdf](http://www.cjm.si/sites/cjm.si/files/File/e-dokumenti/SJM_vrednote_v_prehodu_3.pdf) (10. september 2006) - INTERNET 10
51. Balažic, Milan (2004): Ropova ljubezen do sebe, Dostopno na <http://www.finance-on.net/?MOD=show&id=107487> (4.december 2006)
52. Balažic, Milan (2004): Zakaj mora Rop oditi z vrha LDS, Dostopno na <http://www.finance-on.net/?MOD=show&id=105370> (4. december 2006)
53. Balažic, Milan (2005): Jaz sem Kacin, Jelko Kacin, Dostopno na <http://www.finance-on.net/?MOD=show&id=134390> (4. december 2006)
54. Balažic, Milan (2005): Kako bomo prevzeli LDS, Dostopno na <http://www.finance-on.net/?MOD=show&id=123051> (4. december 2006)

55. Balažic, Milan (2005): Ključni problem LDS: Tone Rop, Dostopno na <http://www.finance-on.net/?MOD=show&id=122397> (4. december 2006)
56. Balažic, Milan (2005): Školča za predsednika LDS, Dostopno na <http://www.finance-on.net/?MOD=show&id=133544> (4. december 2006)
57. Balažic, Milan (2006): Podzemlje: LDS revolucija, Dostopno na <http://www.finance-on.net/?MOD=show&id=158798> (4. december 2006)
58. Dokumenti kongresa (1994): Programski dokumenti združitvenega kongresa LDS. LDS, Ljubljana
59. Gaber, Slavko (1998): Izza kongresa. V LDS: Revija 4000 - Kongresna številka, marec 1998, LDS, Ljubljana, str. 2-3.
60. Golobič, Gregor (1998): O cyranizmu LDS. V LDS: Revija 4000 - Kongresna številka, marec 1998, LDS, Ljubljana, str. 8-11.
61. Janda, Kenneth (1980 - 2000): Political Parties – A cross-national survey, dostopno na <http://www.janda.org/ICPP/ICPP1980/index.htm> (7. avgust 2006)
62. Kacin, Jelko (2006): Samozavestna LDS. V LDS: Revija 400, december 2006, LDS, Ljubljana, str. 5
63. Kršinar, Igor (2005): Vlaku brez sprevodnika, Mag, Let.11, št. 50, str.: 14-18
64. Lesjak, Miran (2001): Portret sekretarja: Gregor Golobič (1992- 2001), Dostopno na [www.dnevnik.si](http://www.dnevnik.si) (6. december 2006)
65. Liberalna akademija, <http://www.libakademija-drustvo.si> (24. december 2006) – INTERNET  
11
66. Liberalna demokracija Slovenije (1994): Statut liberalne demokracije Slovenije, 12. marec 1994, Bled

67. Liberalna demokracija Slovenije (1995): Časopis liberalne demokracije Slovenije, št. 4, maj 1995, LDS, Ljubljana
68. Liberalna demokracija Slovenije (1998): Revija 4000 – Kongresna številka, marec 1998, LDS, Ljubljana
69. Liberalna demokracija Slovenije (2000): Slovenija gre naprej, volilni program 2000, LDS, Ljubljana
70. Liberalna demokracija Slovenije (2001): Revija 4000, junij 2001, LDS, Ljubljana
71. Liberalna demokracija Slovenije (2002): Statut liberalne demokracije Slovenije, 26. januar 2002, Portorož
72. Liberalna demokracija Slovenije (2004): Skupaj spreminjamo Slovenijo, program LDS 2004-2008, LDS, Ljubljana
73. Liberalna demokracija Slovenije (2004): Statut liberalne demokracije Slovenije, 11. december 2004, Bled
74. Liberalna demokracija Slovenije (2005): Statut liberalne demokracije Slovenije, 15. oktober, Ljubljana
75. Liberalna demokracija Slovenije (2006): Revija 4000, december 2006, LDS, Ljubljana
76. Nežmah, Bernard (2000): Čakajoč na Mesijo, Dostopno na [http://www.mladina.si/tednik/200529/clanek/slo-pamflet--bernard\\_nezmah/](http://www.mladina.si/tednik/200529/clanek/slo-pamflet--bernard_nezmah/) (3. december 2006)
77. Repovž, Grega (2006): Na milost volivcev, Dostopno na [http://www.mladina.si/tednik/200651/clanek/uvo-uvodnik--grega\\_repovz/](http://www.mladina.si/tednik/200651/clanek/uvo-uvodnik--grega_repovz/) (18. december 2006)

78. Rezultati lokalnih volitev leta 1998, Dostopno na <http://www.gov.si/volitve/lokvol98/index.htm> (3. oktober 2006) - INTERNET 3
79. Rezultati lokalnih volitev leta 2002, Dostopno na <http://volitve2002.gov.si/> (3. oktober 2006) - INTERNET 5
80. Rezultati lokalnih volitev leta 2006, Dostopno na <http://volitve.gov.si/lv2006/> (13. december 2006) – INTERNET 7
81. Rezultati volitev v DZ leta 1992, Dostopno na <http://www.gov.si/volitve/info/92urvs.htm> (3. oktober 2006) - INTERNET 1
82. Rezultati volitev v DZ leta 1996, Dostopno na <http://www.gov.si/volitve/info/urvs26.htm> (3. oktober 2006) - INTERNET 2
83. Rezultati volitev v DZ leta 2000, Dostopno na <http://www.gov.si/volitve/index.htm> (3. oktober 2006) – INTERNET 4
84. Rezultati volitev v DZ leta 2004, Dostopno na [http://www.rvk.si/VOLITVE\\_DZ2004/index.html](http://www.rvk.si/VOLITVE_DZ2004/index.html) (3. oktober 2006) – INTERNET 6
85. Sever, Jani (2002): Predsednik, Dostopno na <http://www.mladina.si/tednik/200205/clanek/uvod/> (4. december 2006)
86. Sever, Jani (2002): Travmatično poslavljanje, Dostopno na <http://www.mladina.si/tednik/200209/clanek/uvod09/> (4. december 2006)
87. Sever, Jani (2004): Išče se LDS, Dostopno na [http://www.mladina.si/tednik/200420/clanek/uvo-uvodnik--jani\\_sever/](http://www.mladina.si/tednik/200420/clanek/uvo-uvodnik--jani_sever/) (13. november 2006)
88. Sever, Jani (2004): LDS vs. SDS, Dostopno na [http://www.mladina.si/tednik/200410/clanek/uvo-uvodnik--jani\\_sever/](http://www.mladina.si/tednik/200410/clanek/uvo-uvodnik--jani_sever/) (11. november 2006)

89. Sever, Jani (2006): V krempeljih LDS, Dostopno na [http://www.mladina.si/tebnik/200619/clanek/uvo-uvodnik--jani\\_sever/](http://www.mladina.si/tebnik/200619/clanek/uvo-uvodnik--jani_sever/) (14. november 2006)
90. Štamcar, Miha (2003): Spet prelomen kongres, Dostopno na <http://www.mladina.si/tebnik/200306/clanek/lDs/> (4. december 2006)
91. Štamcar, Miha (2004): Vsi LDS-ovi predsedniki, Dostopno na [http://www.mladina.si/tebnik/200443/clanek/slo--stranke-miha\\_stamcar/](http://www.mladina.si/tebnik/200443/clanek/slo--stranke-miha_stamcar/) (4. december 2006)
92. Trampuš, Jure (2002): Preobrazba LDS, Dostopno na <http://www.mladina.si/tebnik/200240/clanek/lDs-predsednik/> (11. november 2006)
93. Trampuš, Jure (2004): Zbudimo se iz povolilne nočne more, Dostopno na [http://www.mladina.si/tebnik/200450/clanek/slo--kongres\\_lDs-jure\\_trampus/](http://www.mladina.si/tebnik/200450/clanek/slo--kongres_lDs-jure_trampus/) (5. november 2006)
94. Vehovar, Andraž (2005): Zakaj je LDS pogorela?, Dostopno na <http://www.finance-on.net/?MOD=show&id=100286> (4. december 2006).
95. Vehovar, Urban (1994): Mesto za LDS, vas za SDSS? : geografska porazdelitev volivnih glasov v Sloveniji, Delo, Let.36, št. 274, str. 29.
96. Železnikar, Jaka (2002): Svet LDS bo odločal o novem vodstvu, Dostopno na [www.dnevnik.si](http://www.dnevnik.si) (12. november 2006)
97. Žerdin H., Ali (2002): L'DS c'est moi, Dostopno na <http://www.mladina.si/tebnik/200205/clanek/lDs-kongres/> (4. december 2006)
98. Žerdin H., Ali (2002): Triumvirat, Dostopno na <http://www.mladina.si/tebnik/200249/clanek/rop/> (4. december 2006)
99. Žerdin H., Ali (2004): Zmaga zmaga, Dostopno na [http://www.mladina.si/tebnik/200440/clanek/slo-tema--ali\\_h\\_zerdin/](http://www.mladina.si/tebnik/200440/clanek/slo-tema--ali_h_zerdin/) (2. december 2006)

100. Žerdin H., Ali (2005): Milostni predsednik v gibanju, Dostopno na [http://www.mladina.si/tehdnik/200606/clanek/slo-tema--ali\\_h\\_zerdin/](http://www.mladina.si/tehdnik/200606/clanek/slo-tema--ali_h_zerdin/) (2.december 2006)
101. Žerdin H., Ali (2005): Popravni kongres, Dostopno na [http://www.mladina.si/tehdnik/200541/clanek/slo--stranke-ali\\_h\\_zerdin/](http://www.mladina.si/tehdnik/200541/clanek/slo--stranke-ali_h_zerdin/) (9. december 2006)
102. Žerdin H., Ali (2006): Golobič je izstopil iz LDS, Kacin odstop obžaluje, Dostopno na [http://www.dnevnik.si/novice/aktualne\\_teme/zgodba/217941/](http://www.dnevnik.si/novice/aktualne_teme/zgodba/217941/) (14. december 2006)
103. Žerdin H., Ali in Vogrič H., Sonja (2006): Boga ni, dovoljeno je vse, Dostopno na <http://www.dnevnik.si/novice/objektiv/218172/> (16. december 2006)
104. Žižek, Slavoj (1998): Nemir prihodnosti. V LDS: Revija 4000 - Kongresna številka, marec 1998, LDS, Ljubljana, str. 11-14.

## 12. OSTALI VIRI

105. (Intervju) Opravljen z dr. Milanom Balažicem (14.12.2006)
106. (Intervju) Opravljen z Petrom Jamnikarjem (28.12.2006)
107. (Intervju) Opravljen z Sašom Stojanovičem (27.12.2006)
108. (Intervju) Opravljen z Jožefom Školčem (8.1.2007)
109. Oddaja Tarča - RTV Slovenija 1 (10.1.2007)

**Lektorirala:** Lilijana Kolarič, profesorica slovenskega jezika

## 13. PRILOGE

### Priloga A: Opredeljevanje strank po kontinuumu LEVO-DESNO 1992/3

3.14 SEDAJ PA IMATE PRED SEBOJ LISTO STRANK. ZA ENE VELJA, DA SO BOLJ DESNE, ZA DRUGE, DA SO BOLJ LEVE, TRETJE PA SE PREDSTAVLJAJO KOT STRANKE SREDINE. KAJ MENITE VI OSEBNO, KAM - LEVO - V SREDINO - DESNO, SODIJO SPODAJ NAVEDENE STRANKE?

	povsem desno	desno	sredina	levo	povsem levo	ne vem
	1	2	3	4	5	9
a) Demokratska stranka	1.5	8.1	27.7	9.5	0.6	52.6
b) Liberalno-demokratska stranka	0.9	6.3	19.7	18.9	2.0	52.3
c) Liberalna stranka	5.3	14.7	12.6	9.1	1.4	56.7
d) Ljudska stranka	4.1	21.0	14.5	4.2	0.5	55.6
e) Narodna demokratska stranka	5.7	17.2	13.6	4.0	0.7	58.9
f) Slovenska nacionalna stranka	15.1	12.6	9.1	3.6	1.7	57.8
g) Socialdemokratska stranka Slovenije	0.8	6.9	21.7	13.2	1.2	56.2
h) Socialisti-na stranka Slovenije	0.7	4.4	13.3	21.8	4.7	54.9
i) Slovenski kr{-anski demokrati	12.8	21.6	8.2	4.4	1.6	51.4
j) Socialdemokratska prenova	1.5	3.7	11.2	18.9	11.2	53.5
k) Zeleni Slovenije	1.2	5.0	31.3	7.4	1.3	53.8

Vir: Slovensko javno mnenje 1992/3, Center za raziskovanje javnega mnenja in množičnih komunikacij, Ljubljana

### Priloga B: Opredeljevanje strank po kontinuumu LEVO-DESNO 1993/1

SPODAJ JE LISTA STRANK, KI SO ZASTOPANE V DR@AVNEM ZBORU. ZA ENE VELJA, DA SO BOLJ DESNE, ZA DRUGE DA SO BOLJ LEVE, TRETJE PA SE PREDSTAVLJAJO KOT STRANKE SREDINE. KAJ MENITE VI OSEBNO, KAM - LEVO - V SREDINO - DESNO, SODIJO SPODAJ NAVEDENE STRANKE?

	povsem levo	levo	sre- dina	desno	povsem desno	ne vem
	1	2	3	4	5	9
a) Demokratska stranka	2.4	13.4	23.2	10.2	1.2	49.7
b) Liberalno-demokratska stranka	5.0	21.4	18.2	4.0	0.7	50.7
c) Ljudska stranka	0.8	3.8	14.6	23.6	8.0	49.2
d) Slovenska nacionalna stranka	4.6	6.5	9.7	11.5	16.9	50.7
e) Socialdemokratska stranka Slovenije	0.5	7.5	23.7	13.4	2.4	52.5
f) Slovenski kr{-anski demokrati	1.1	3.8	10.4	22.8	15.6	46.4
g) Zdru'ena lista socialnih demokratov	10.6	19.2	12.6	3.8	1.4	52.4
h) Zeleni - ekolo{ko socialna stranka	1.8	8.9	31.4	4.2	1.5	52.1

Vir: Slovensko javno mnenje 1993/1, Center za raziskovanje javnega mnenja in množičnih komunikacij, Ljubljana



