

UNIVERZA V LJUBLJANI
FAKULTETA ZA DRUŽBENE VEDE

SIMONA TOPOLINJAK

Mentorica: red. prof. dr. DANICA FINK - HAFNER

**DEJAVNIKI RAZLIK MED POLITIČNIMI
ARENAMI V BIVŠI LJUTOMERSKI OBČINI**

DIPLOMSKO DELO

LJUBLJANA, 2004

ZAHVALA

Zahvaljujem se mentorici dr. Danici Fink - Hafner za koristne napotke in pomoč pri nastajanju diplomskega dela.

Hvala prijatelju Sašu Pergarju, ki mi je diplomsko delo lektoriral.

Hvala tudi Simonu, družini in vsem prijateljem, ki so mi vedno stali ob strani in me v vsem podpirali.

KAZALO

KRATICE IN OKRAJŠAVE	7
1. UVOD.....	8
1. 1. RAZISKOVALNI PROBLEM.....	8
1. 2. CILJI.....	9
1. 3. METODOLOGIJA IN STRUKTURA ANALIZE	9
I. TEORETIČNI DEL	11
2. LOKALNA DEMOKRACIJA IN OBLIKOVANJE STRANKARSKE ARENE	11
2. 1. LOKALNA DEMOKRACIJA.....	11
2. 2. LOKALNA DEMOKRACIJA V SLOVENIJI	11
2. 3. POLITIČNE STRANKE	12
2. 4. LOKALNE VOLITVE IN OBLIKOVANJE STRANKARSKE ARENE	13
3. VOLILNI SISTEM.....	14
3. 1. VEČINSKI VOLILNI SISTEM	17
3. 2. PROPORCIONALNI VOLILNI SISTEM.....	17
3. 3. POLPROPORCIONALNI ALI MANJŠINSKI VOLILNI SISTEMI.....	18
3. 4. UČINEK VOLILNIH SISTEMOV NA STRANKARSKO ARENO	18
3. 5. VOLILNI SISTEM NA SLOVENSКИH LOKALNIH VOLITVAH	22
3. 5. 1. RAZDELITEV MANDATOV PO VEČINSKEM SISTEMU	23
3. 5. 2. RAZDELITEV MANDATOV PO PROPORCIONALNEM VOLILNEM SISTEMU.....	23
4. VOLILNO VEDENJE	24
4. 1. TEORIJE VOLILNEGA VEDENJA	24
4. 2. VOLILNO VEDENJE V SLOVENIJI	27
4. 2. 1. TERITORIALNO POGOJENO VOLILNO VEDENJE	28
4. 2. 2. VOLILNO VEDENJE NA PODLAGI RAZREDNE PRIPADNOSTI	28

4. 2. 3. DRUŽBENE ZNAČILNOSTI VOLILCEV	29
II. EMPIRIČNI DEL	32
5. METODOLOŠKI NAČRT	32
6. VPLIV VOLILNIH SISTEMOV NA OBLIKOVANJE STRANKARSKIH AREN V OBČINAH KRIŽEVCI PRI LJUTOMERU, LJUTOMER, RAZKRIŽJE IN VERŽEJ	34
6. 1. VOLILNA FORMULA	36
6. 1. 1. VPLIV PROPORCIONALNIH VOLILNIH FORMUL	37
6. 1. 2. VPLIV VEČINSKE VOLILNE FORMULE	41
6. 2. ŠTEVILO IN VELIKOST VOLILNIH ENOT	44
6. 2. 1. OBČINE S PROPORCIONALNIM VOLILNIM SISTEMOM	44
6. 2. 2. OBČINE Z VEČINSKIM VOLILNIM SISTEMOM	49
6. 3. NAČIN GLASOVANJA	51
6. 4. VOLILNI PRAG	52
6. 5. SINTEZA UGOTOVITEV O UČINKIH VOLILNEGA SISTEMA	53
7. SOCIALNA STRUKTURA VOLILCEV	56
7. 1. RAZVRSTITEV STRANK NA IDEOLOŠKEM KONTINUUMU LEVO – DESNO	56
7. 2. OPREDELITEV OBRAVNAVANIH OBČIN KOT DESNE OZ. LEVE OBČINE	56
7. 2. 1. LOKALNE VOLITVE LETA 1994	57
7. 2. 2. LOKALNE VOLITVE LETA 1998	58
7. 2. 3. LOKALNE VOLITVE LETA 2002	59
7. 3. RAZLIČNOST OBČIN	60
7. 3. 1. GOSTOTA POSELJENOSTI PREBIVALSTVA V IZBRANIH OBČINAH	60
7. 3. 2. DELEŽ KMEČKEGA PREBIVALSTVA	61
7. 4. DRUŽBENE ZNAČILNOSTI POVPREČNEGA VOLILCA	62
7. 4. 1. STAROST	62
7. 4. 2. DOHODEK	63

7. 4. 3. IZOBRAZBA	64
7. 4. 4. ŽIVLJENJSKO OKOLJE	65
7. 4. 5. ZNAČILNOSTI POVPREČNEGA VOLILCA	66
7. 5. SINTEZA UGOTOVITEV O RAZLIČNOSTI OBČIN IN NJIHOVIH PREBIVALCEV	66
8. ZAKLJUČEK	69
8. 1. PREVERJANJE ZASTAVLJENIH HIPOTEZ	69
8. 1. 1. VPLIV VOLILNEGA SISTEMA NA OBLIKOVANJE STRANKARSKIH AREN	69
8. 1. 2. VPLIV SOCIALNE STRUKTURE PREBIVALSTVA NA OBLIKOVANJE STRANKARSKIH AREN	72
8. 2. SKLEP	75
9. VIRI IN LITERATURA	76
9. 1. LITERATURA	76
9. 2. VIRI	80
9. 2. 1. PREDPISI	80
9. 2. 2. REZULTATI VOLITEV	81
9. 2. 3. STATISTIČNI PODATKI	82
10. PRILOGE	83
PRILOGA A: VRSTE VOLILNIH SISTEMOV	83
PRILOGA B: REZULTATI LOKALNIH VOLITEV PO RAZLIČNIH FORMULAH V OBČINI LJUTOMER LETA 1994	86
PRILOGA C: REZULTATI LOKALNIH VOLITEV PO RAZLIČNIH FORMULAH V OBČINI KRIŽEVCI PRI LJUTOMERU LETA 1998	88
PRILOGA D: REZULTATI VOLITEV PO RAZLIČNIH FORMULAH V OBČINI KRIŽEVCI PRI LJUTOMERU LETA 2002	93
PRILOGA E: REZULTATI VOLITEV PO RAZLIČNIH FORMULAH V OBČINI LJUTOMER LETA 1998	97
PRILOGA F: REZULTATI VOLITEV PO RAZLIČNIH FORMULAH V OBČINI LJUTOMER LETA 2002	103
PRILOGA G: REZULTATI LOKALNIH VOLITEV V OBČINI RAZKRIŽJE	110

PRILOGA H: REZULTATI LOKALNIH VOLITEV V OBČINI VERŽEJ	112
PRILOGA I: STATISTIČNI PODATKI O OBČINAH IN NJIHOVEM PREBIVALSTVU	114

KRATICE IN OKRAJŠAVE

Stranke:

- DeSUS	Demokratska stranka upokojencev Slovenije
- DS	Demokratska stranka
- LDS	Liberalna demokracija Slovenije
- LS	Liberalna stranka
- NPS	Naprej Slovenija
- NSi	Nova Slovenija
- SDSS/SDS	Socialdemokratska stranka Slovenije
- SDP	Stranka demokratične prenove
- SEG	Slovensko ekološko gibanje
- SKD	Slovenski krščanski demokrati
- SMS	Stranka mladih Slovenije
- SNS	Slovenska nacionalna stranka
- SLS	Slovenska ljudska stranka
- Zeleni	Zeleni Slovenije
- ZLSD	Združena lista socialdemokratov

Druge kratice oz. okrajšave:

OS	Občinski svet
SJM	Slovensko javno mnenje
VE	volilna enota
ZLV	Zakon o lokalnih volitvah

1. UVOD

1. 1. RAZISKOVALNI PROBLEM

Leta 1991 smo po Ustavi Republike Sloveniji njeni državljani dobili pravico do uresničevanja lokalne samouprave. Do sedaj se je lokalna samouprava oblikovala le v občinah, v zadnjem času pa se veliko govori tudi o formiranju pokrajin kot širši lokalni samoupravi.

Občine v skladu z zakonom urejajo vse lokalne zadeve in zadeve, ki jih je nanje prenesla država. Najvišji organ odločanja v občini je občinski svet, sestavljen iz 7 do 45 članov. Člane občinskega sveta volijo občani na lokalnih volitvah. Prve lokalne volitve so bile v Sloveniji leta 1994, nato pa na vsaka štiri leta. Tako so bile do sedaj lokalne volitve izvedene trikrat (zadnje leta 2002).

Občine so bile ustanovljene na podlagi zakona. Na območju današnje Upravne enote Ljutomer je bila leta 1994 samo ena občina – občina Ljutomer. Leta 1997 pa se je velika občina Ljutomer razdelila na štiri manjše – Križevci pri Ljutomeru, Razkrižje, Ljutomer in Veržej. Tako so že leta 1998 potekale lokalne volitve v vseh štirih novih občinah. V občinah Križevci pri Ljutomeru in Ljutomer so potekale po proporcionalnem volilnem sistemu, v občinah Razkrižje in Veržej, ki sta manjši občini, pa po večinskem volilnem sistemu.

Tako so se iz ene strankarske arene oblikovale štiri nove. V svojem diplomskem delu bom tako poskušala ugotoviti razlike med temi štirimi strankarskimi arenami.

Avtorji, ki so se ukvarjali s proučevanjem volilnih rezultatov, ugotavljajo, da na rezultate vpliva več dejavnikov. Na volilne rezultate tako vplivajo volilni sistem, okolje, kjer volilci živijo, ideološki profili volilcev itd.

V svojem diplomskem delu se bom osredotočila predvsem na dva dejavnika – volilni sistem in socialno strukturo prebivalstva v določeni občini – in poskušala ugotoviti, kako vplivata na strukturo strankarske arene.

1. 2. CILJI

V diplomskem delu me predvsem zanima, kako se je razcepila strankarska arena »velike« Ljutomerske občine na štiri manjše. Poskušala bom ugotoviti, kako dejavnika, volilni sistem in socialna struktura prebivalstva, vplivata na oblikovanje strankarske arene v določeni občini.

Preučila bom le volitve za občinski svet. Pri volitvah županov posameznih občin so namreč odigrale odločilno vlogo predvsem osebnosti kandidatov, ne pa stranke, ki so posameznega kandidata podpirale. Tako rezultatov volitev za župana v tej analizi ne moremo upoštevati.

V skladu s tem bom skozi diplomsko delo poskušala preveriti naslednje hipoteze:

- H₁: Na strukturo strankarske arene v posamezni občini vpliva volilni sistem. Strankarska arena v občinah s proporcionalnim volilnim sistemom je bolj, v občinah z večinskim sistemom pa manj strankarsko razdrobljena.
- H₂: Socialna struktura volilcev (delež kmečkega prebivalstva, zaposlenih v industriji in mestnega prebivalstva, izobrazbena struktura, starostna struktura ...) vpliva na razdelitev volilnih preferenc volilcev.
 - Pričakujem, da se volilci v občinah z večjim deležem kmečkega prebivalstva odločajo bolj za desne stranke (SDS, SKD, SLS in NSi), v občinah z večjim deležem mestnega prebivalstva pa bolj za leve stranke (DeSUS, LDS in ZLSD).

1. 3. METODOLOGIJA IN STRUKTURA ANALIZE

Za ustrezno predstavitev teoretičnih izhodišč diplomskega dela bom uporabila sekundarno analizo. Pregledala bom strokovno literaturo o lokalni demokraciji, volilnih sistemih in volilnem vedenju.

V drugem delu se bom osredotočila na raziskavo strankarskih aren v predstavniških organih občin Ljutomer, Križevci pri Ljutomeru, Razkrižje in Veržej. Pri tem si bom pomagala s sekundarno in primerjalno analizo.

Najprej bom pregledala in analizirala rezultate lokalnih volitev v občinski svet za leto 1994 (občina Ljutomer) ter za leti 1998 in 2002 (občine Križevci pri Ljutomeru, Ljutomer, Razkrižje in Veržej). S primerjalno analizo bom poskušala ugotoviti, kakšne so razlike med strankarskimi arenami in kako volilni sistem vpliva na strukturo strankarske arene v predstavniškem organu posameznih občin.

S pomočjo sekundarne analize uradnih statističnih podatkov (statistični letopis in rezultati popisa 2002) in s pomočjo literature bom poskušala ugotoviti, kateri socialni dejavniki volilcev vplivajo na njihovo simpatijo do določenih političnih strank. Tukaj bom upoštevala predvsem Kropivnikovo študijo (Kropivnik, 1998 in 2002) in njegove analize javnomnenjskih anket.

I. TEORETIČNI DEL

2. LOKALNA DEMOKRACIJA IN OBLIKOVANJE STRANKARSKE ARENE

2. 1. LOKALNA DEMOKRACIJA

Lokalna demokracija je eden od temeljnih stebrov demokratičnega političnega življenja. Lokalna samouprava tako omogoča prebivalcem v njej, da sami upravljajo s svojimi lokalnimi zadevami in tako zadovoljujejo svoje potrebe (socialna varnost, komunalna opremljenost ...).

O lokalnih zadevah lahko prebivalci odločajo neposredno ali posredno preko svojih predstavnikov v predstavniškem organu (v Sloveniji imenovan občinski svet). Neposredne oblike odločanja v lokalni samoupravi so referendum, zbor občanov in ljudska iniciativa.

Predstavniški organ izvolijo prebivalci lokalne samouprave na demokratičnih volitvah. Sestavljen je iz določenega števila članov, ki predstavljajo interese lokalnega prebivalstva in v skladu s tem sprejemajo najpomembnejše odločitve v skupnosti.

2. 2. LOKALNA DEMOKRACIJA V SLOVENIJI

Temeljna izhodišča za ureditev naše lokalne samouprave so zapisane v ustavi, nadalje pa razčlenjene v zakonu o lokalni samoupravi (ZLV) in drugih zakonih s tega področja. Lokalne samouprave nato na podlagi obstoječih zakonov oblikujejo svoj statut in izrekajo sklepe, pomembne za lokalno samoupravo.

Po slovenski zakonodaji je temeljna lokalna skupnost občina, ki praviloma opravlja samo lokalne zadeve, država pa lahko nanjo prenese tudi svoje naloge, vendar se mora občina s tem strinjati.

Organi občine so občinski svet, župan in nadzorni odbor. Občinski svet je predstavniško telo, ki ga izvolijo vsi polnoletni in poslovno sposobni prebivalci

občine za dobo štirih let. Občinski svet ima 7 do 45 članov – odvisno od velikosti občine.

V zakonu sta predvidena dva volilna sistema za izvolitev občinskega sveta – občinski svet z manj kot 12 člani se izvoli po večinskem sistemu, z 12 ali več člani pa po proporcionalnem volilnem sistemu.

V ustavi je predvidena tudi širša lokalna samouprava (pokrajina), ki pa zaenkrat še ne obstaja, čeprav se v zadnjem času veliko govori o tem.

2. 3. POLITIČNE STRANKE

»Politične stranke so organizacije lovcev na položaje, ki brez slehernega prepričanja v volilnem boju pridobivajo glasove volilcev.« (Weber v Tomc, 1993: 141)

Panbianco je politično stranko opredelil kot organizirano skupino ali združenje, ki je orientirano k političnim ciljem. S svojo aktivnostjo (s sredstvi vplivanja ali prevzemom oblasti) želi ohraniti ali spremeniti obstoječe socialne, ekonomske in politične pogoje. V bistvu je politična stranka edina organizacija, ki deluje v volilni areni. (Fink - Hafner, 2000a: 31)

Klasični tipi strank so se oblikovali na podlagi družbenih konfliktov. Tako je Beyme (1985: 23-24) razvrstil stranke v deset strankarskih družin: liberalne stranke nasprotujejo starim družbenim ureditvam, konzervativne stranke pa novim družbenim ureditvam. Kmečke stranke nasprotujejo prevladi industrijskega načina proizvodnje. Delavske stranke nasprotujejo buržoazni družbeni ureditvi. Regionalne stranke nasprotujejo centralističnemu sistemu. Krščanske stranke nasprotujejo posvetni družbeni ureditvi. Komunistične stranke nasprotujejo socialdemokratskim strankam. Fašistične stranke nasprotujejo demokratičnemu sistemu. Buržoazne protestne stranke nasprotujejo državi blaginje. Ekološke stranke pa nasprotujejo nenadzirani rasti proizvodnje. Lane in Ersson (1999) razlikujeta še oboževaljske in religiozne stranke.

Nekatere stranke lahko opredelimo kot miljejske stranke, kar pomeni, da so zasidrane v nekem socialnem, kulturnem okolju. Tako sta Lane in Ersson

(1999) v 16 zahodnoevropskih državah ugotovila, da stranke ne iščejo podpore vsepovsod, ampak so s svojo dejavnostjo skoncentrirane na točno določeno skupino volilcev. Tak primer je v Sloveniji SLS, ki je zasidrana bolj v tradicionalno kmečkem miljeju, od koder črpa svojo volilno moč. (Kropivnik, 1998)

Sodobne politične stranke si skušajo pridobiti podporo volilcev različnih družbenih skupin, zato jih imenujemo »catch-all« stranke, čeprav med njimi določene razlike še obstajajo in še vedno slonijo na tradicionalnih konfliktih. Izrazit primer take stranke v Sloveniji je LDS. (Kropivnik, 1998)

V novih demokracijah nastajajo tudi nove stranke. Ko se v neki družbi pojavi nov problem, ki ga nobena od starih strank ne zazna, se ponavadi prav zaradi tega problema oblikuje nova stranka. Takšne stranke velikokrat nastajajo prav v lokalnih skupnostih.

Grad (1998) trdi, da bi morala biti vloga političnih strank na lokalni ravni nepomembna, ker je tukaj treba reševati konkretne probleme, ki so v manjši meri odvisni od splošnih političnih stališč.

Velik vpliv političnih strank na lokalne volitve se vidi v njihovi vlogi pri kandidiranju. Politične stranke imajo namreč pravico postavljati svoje kandidate za člane predstavniškega telesa. V veliki meri pa omogočajo tudi njihovo izvolitev, saj nestrankarski kandidat nima skoraj nobene možnosti, da bi bil izvoljen.

V veliki meri pa imajo stranke (seveda najmočnejše) vpliv tudi na oblikovanje volilnih pravil, kar posredno vpliva na celotno strankarsko areno.

2. 4. LOKALNE VOLITVE IN OBLIKOVANJE STRANKARSKE ARENE

Lokalne volitve so podobne državnim. Tudi na lokalni ravni morajo biti upoštevana demokratična načela, kot so načela splošne in enake volilne pravice, neposrednih volitev, svobodne volilne pravice in tajnega glasovanja. (Grad, 1995)

Lokalne volitve so največji in najpomembnejši vpliv prebivalcev lokalne samouprave na njeno delovanje. Na njih izberejo predstavnike, ki zastopajo njihove interese v predstavnem organu lokalne skupnosti.

Po drugi strani pa so lokalne volitve pomembne tudi na državni ravni, saj nam povedo, kakšno je javno mnenje o delovanju političnih strank, čeprav Haček (1999) ter Vehovar in Kropivnik (1994) menijo, da se volilci na lokalnih volitvah odločajo drugače kot na državnih. Na lokalni ravni naj bi tako na volilce vplivali specifični lokalni interesi. Tako pogosto volijo neparlamentarne stranke in neodvisne kandidate. Upoštevati pa moramo tudi, da so politične stranke na lokalni ravni različno dobro organizirane in da so kandidati volilcem bolj ali manj znani ne samo kot politični kandidati, ampak tudi kot navadni ljudje.

Na rezultate volitev in oblikovanje politične arene v določeni lokalni skupnosti vplivajo različni dejavniki. Tako je v začetni fazi najpomembnejša volilčeva odločitev, koga bo volil. Volilec se za določenega kandidata oz. stranko odloči na podlagi svojih političnih prepričanj, ki so pogosto pogojena z njegovim družbenim statusom, izobrazbo itd. Ali bo volilčev glas dovolj močan, da bo njegov kandidat prišel v predstavnisko telo, pa ni toliko odvisno od njega, ampak od velikosti volilne enote, kjer je volil, in načina razdelitve mandatov znotraj nje. Tako lahko na primer večinski sistem povzroči, da je strankarska arena v predstavnem telesu enostrankarsko obarvana, medtem ko se pri proporcionalnem volilnem sistemu zgodi, da pride v predstavnisko telo večje število strank.

3. VOLILNI SISTEM

Volilni sistem v širšem smislu razumemo kot skupek volilnih načel in sredstev za njihovo uresničevanje, ki so pravno urejena. Najpomembnejši element je volilna pravica. (Grad, 1998)

Volilni sistem v ožjem pomenu besede oz. razdelitev mandatov je ključnega pomena za sestavo in delovanje predstavniskega telesa. Od njega je namreč

odvisno, kateri kandidati bodo predstavljali interese volilcev in na kakšen način. Tako lahko privedejo do prevlade večine nad manjšino ali pa celo manjšine nad večino.

Obstajata dva osnovna volilna sistema – večinski in proporcionalni (sistem sorazmernega predstavništva). Na njuni osnovi pa nastajajo še različice enega in drugega.

Lijphart (1994: 1) je tako med letoma 1945 in 1990 v 27 državah naštel 70 različnih volilnih sistemov. Najpomembnejše lastnosti volilnih sistemov so po njegovem mnenju tri, in sicer volilna formula, velikost volilne enote in volilni prag.

Razlika med večinskim in proporcionalnim volilnim sistemom je predvsem v stopnji sorazmernosti razdelitve mandatov. Večinski omogoča, da dobi večino mandatov stranka, ki je dobila večino na volitvah. Proporcionalni volilni sistem pa omogoča sorazmerno porazdeljenost mandatov glede na volilni izid. Tako bi naj bil proporcionalni sistem pravičnejši, saj se volilni rezultat in s tem interesi volilcev prezrcalijo v predstavniško telo, medtem ko večinski sistem lahko povzroči, da dobi večino mandatov stranka, ki sploh ni dobila absolutne večine vseh glasov. Lijphart (1994) pravi, da vsi volilni sistemi dajejo nesorazmerne rezultate, saj zmanjšajo število predstavniških strank glede na vse stranke, ki so nastopale na volitvah.

Rae (1996: 41) opredeli volilno enoto kot enoto, kjer se volilni izidi prevajajo v porazdelitev predstavniških mandatov. Volilne enote so praviloma oblikovane tako, da se voli en član na približno enako število volilcev.

Velikost volilne enote (glede na število mandatov) vpliva na volilni izid, saj ima v manjši volilni enoti večja stranka prednost, v večji volilni enoti pa se ponavadi mandati sorazmerno porazdelijo. Glede na večinski oziroma proporcionalni sistem bolj ali manj velja, da so volilne enote, kjer se voli po večinskem sistemu, manjše, volilne enote, kjer se voli po proporcionalnem sistemu, pa morajo biti večje. V večinskem sistemu so tako lahko volilne enote enomandatne oz. uninominalne ali večmandatne oz. plurinominalne, medtem ko so v proporcionalnem sistemu le večmandatne (voli se najmanj 5 predstavnikov).

Eden od pomembnih dejavnikov, ki lahko zmanjša proporcionalnost, je volilni prag ali prohibitivna klavzula. Volilni prag je pogoj za pridobitev mandata. Načinov za določitev volilnega praga je več, najpogosteje se uporablja delež glasov, ki ga mora doseči neka stranka, da lahko pride v predstavniško telo. To seveda pomeni, da imajo manjše stranke manj možnosti, da dosežejo mandat.

Taegepera in Shugart (v Lijphart, 1994: 12) sta ugotovila, da je volilni prag posledica volilne formule in velikosti volilne enote. Manjše volilne enote imajo učinek, enak visokemu volilnemu pragu – oba namreč ovirata proporcionalnost in možnost malih strank, da bi pridobile mandat. Če se volilna enota poveča in volilni prag zmanjša, se poveča proporcionalnost, in manjše stranke lažje dosežejo mandat.

Na oblikovanje volilnega sistema tako ne vpliva samo odločitev o tem, ali se bo volilo po proporcionalnem ali večinskem sistemu, ampak so pomembni tudi drugi dejavniki kot npr. velikost volilne enote, število sedežev v predstavniškem telesu itd. Če spremenimo samo enega od teh dejavnikov, spremenimo volilni sistem in s tem posledično vplivamo na oblikovanje strankarske arene.

Predvsem v državah, ki se še niso demokratizirale, močnejše stranke s pomočjo volilnega inženirstva velikokrat ostajajo na oblasti. Lajh in Fink - Hafner (2001) pišeta, da lahko vladajoče elite s spreminjanjem volilnih pravil vplivajo na delujoči politični sistem. Ugotovila sta, da so v nekdanjih jugoslovanskih republikah, z izjemo Slovenije, za vsake volitve bolj ali manj spreminjali volilni sistem. Predvsem so se za uporabo manipulacijskih mehanizmov odločali na Hrvaškem in v Srbiji. V Črni Gori sicer niso spreminjali volilnega sistema, ampak so za vsake volitve spreminjali velikost volilnih enot, in s tem vplivali na oblikovanje strankarske arene.

Kot manipulacijski instrument se omenja tudi volilni prag. Dvigovanje volilnega praga manjšim strankam onemogoči vstop v predstavniško telo. Tako naj bi že v predvolilnem boju nastopalo manj strank, saj takšna pravila, ki zmanjšujejo prepustnost, povzročijo povezovanje manjših strank v koalicije. (Fink - Hafner in Krašovec, 2000; Lajh in Fink - Hafner, 2001)

3. 1. VEČINSKI VOLILNI SISTEM¹

Za večinski volilni sistem je značilno, da je/so kandidat/-i izvoljen/-i, če dobi/-jo večino glasov. Večina je lahko absolutna (nadpolovična) ali relativna.

Po večinskem sistemu se ponavadi glasuje v enomandatni volilni enoti, kjer je izvoljen le en kandidat, ki je dobil največ glasov. Lahko pa se uveljavlja tudi v večmandatnih volilnih enotah. Tukaj volilec glasuje za toliko kandidatov, kolikor mandatov se voli v tej volilni enoti.

Prednosti (točki 1 in 2) in slabosti (3 in 4) večinskega sistema (Grad, 1995: 11):

1. predstavniško telo lahko stabilno in kontinuirano deluje ves čas mandatnega obdobja;
2. med volilci in izvoljenimi predstavniki je tesnejša vez, saj kandidirajo posamezniki, ki jih volilci ponavadi poznajo kot osebe, in ne kot predstavnika določene stranke;
3. nesorazmerna razdelitev mandatov – v predstavniškem organu ima lahko stranka, ki je dosegla relativno največ glasov, absolutno največ mandatov;
4. »ob vsakih volitvah lahko povzroči personalni prelom in s tem diskontinuiteto v delo predstavniškega organa, če se politične stranke prepogosto menjavajo na krmilu«. (Grad, 1995: 11)

3. 2. PROPORCIONALNI VOLILNI SISTEM²

Proporcionalni volilni sistem omogoča, da se mandati sorazmerno porazdelijo na podlagi deleža glasov, ki jih je prejela posamezna stranka. Najdoslednejša uveljavitev načela sorazmernosti se doseže, ko se voli v eni volilni enoti in ni določenega nobenega volilnega praga. Tako so v predstavniškem telesu zastopani različni politični interesi.

¹ Poznamo več vrst večinskih sistemov. Glej Prilogo A1: Vrste večinskega sistema.

² Poznamo več vrst proporcionalnega sistema. Glej Prilogo A2: Vrste proporcionalnega sistema.

Prednosti (točke 1, 2 in 3) in slabosti (4, 5 in 6) proporcionalnega volilnega sistema (Grad, 1995: 11, 12):

1. sorazmerna porazdelitev mandatov na podlagi doseženih volilnih glasov;
2. v predstavniško telo pridejo različni interesi (oz. politične stranke);
3. po volitvah največkrat ne povzroči radikalne spremembe v sestavi predstavniškega telesa; praviloma povzroča nestabilnost v delovanju predstavniškega telesa v mandatnem obdobju in ob volitvah;
4. ne omogoča tesnejše povezanosti med volilci in izvoljenimi (depersonalizacija volitev);
5. preveč poudarjena vloga strank;
6. zapleten način volitev, neprimeren za manjše lokalne skupnosti.

3. 3. POLPROPORCIONALNI ALI MANJŠINSKI VOLILNI SISTEMI³

Poleg večinskih in proporcionalnih volilnih sistemov obstajajo tudi sistemi, ki nimajo tipičnih lastnosti ne enega in ne drugega volilnega sistema. Ti sistemi ponavadi težijo k varstvu politične manjšine, vendar le delno zagotavljajo sorazmernost razdelitve mandatov.

3. 4. UČINEK VOLILNIH SISTEMOV NA STRANKARSKO ARENO

Uporaba različnih volilnih sistemov lahko vodi do različnih razmerij strank v predstavniškem telesu kljub enaki politični volji volilnega telesa. Tako lahko pride do prevlade manjšine nad večino ali pa obratno. (Zajc v Rekejne, 1999)

Kot sem omenjala že na začetku tega poglavja, imajo različni dejavniki različen vpliv na oblikovanje strankarske arene v predstavniškem telesu. V preglednicah bom pokazala, kako na oblikovanje strankarske arene vplivajo dejavniki, kot so volilna formula, volilni prag, način glasovanja ter velikost in število volilnih enot.

³ Poznamo več vrst polproporcionalnih sistemov. Glej Prilogo A3: Vrste polproporcionalnega ali manjšinskega volilnega sistema.

Primerjala bom le večinski in proporcionalni sistem, saj ta dva volilna sistema z različicami uporabljamo na lokalnih volitvah v Sloveniji.

Preglednica 3. 1: Učinek večinskih in proporcionalnih volilnih formul na oblikovanje strankarske arene

Večinski volilni sistem	Proporcionalni volilni sistem
<p>Po večinskem volilnem sistemu pridobijo mandat kandidati oz. stranke, ki so dobili največ glasov.</p> <p>1. <u>Relativna večina</u> – kandidat oz. stranka, ki je dobil/-a relativno največ glasov dobi mandat/-e, ostali pa ne. V predstavniškem organu večino tako lahko predstavljajo kandidati stranke, ki na celotnem teritoriju ni dosegla večine glasov. Prihaja do prevlade manjšine volilnega telesa nad večino.</p> <p>2. <u>Absolutna večina</u> – kandidat oz. stranka mora dobiti absolutno večino, da pridobi mandat. Ponavadi je zato potreben drugi krog volitev, kjer se ne pomerijo vsi kandidati oz. stranke, ampak le najmočnejši.</p> <p>Večinski sistem daje prednost večjim strankam. Tako se največkrat pripeti, da se manjše stranke povežejo v koalicijo. V določenem času se tako lahko oblikuje dvostrankarski sistem.</p> <p>Manjše stranke tako nimajo možnosti za izvolitev, razen če so geografsko skoncentrirane.</p>	<p>Proporcionalni volilni sistem v osnovi omogoča sorazmerno zastopanost strank na podlagi rezultatov volitev v predstavniškem telesu.</p> <p>1. <u>D'Hondtov sistem</u> – daje prednost večjim strankam. Tako manjše stranke težje pridobijo mandat.</p> <p>2. <u>Harejeva formula</u> – naj bi bila bolj proporcionalna kot ostale volilne formule. Prednost daje manjšim strankam. Manjše stranke tako lahko zelo hitro pridobijo mandat. Zgodi se lahko, da pride v predstavniško telo zelo veliko strank – strankarska arena je razdrobljena, kar lahko povzroči probleme pri oblikovanju politike.</p> <p>V proporcionalnem sistemu pridobijo mandat tako velike kot majhne stranke – stranke so bolj ali manj zastopane v predstavniškem telesu v skladu z volilno uspešnostjo. To največkrat povzroča razdrobljenost strankarske arene.</p>

Vir: Lijphart, 1994, 1996; Grad, 1995, 1996, 1998; Golobič, 1996; Toplak, 2000

Večinske volilne formule omogočajo pridobitev mandatov le najmočnejšim strankam, zato je strankarska arena v predstavniškem telesu manj razdrobljena. Proporcionalne volilne formule pa omogočajo sorazmerno zastopanost strank v predstavniškem telesu glede na volilne rezultate. Mandat si tako pridobijo tudi

manjše stranke in tako prihaja do razdrobljenosti strankarske arene v predstavniškem telesu.

Preglednica 3. 2: Učinek velikosti in števila volilnih enot na oblikovanje strankarske arene

Dejaviki	Večinski volilni sistem	Proporcionalni volilni sistem
<p>V E L I K O S T</p> <p>V E</p>	<p>Največkrat se voli v enomandatni VE. Dvomandatna VE je že redka, večmandatna VE skorajda ne obstaja.</p> <p>Enomandatna VE – mandat dobi kandidat, ki je dobil največ glasov. Ostali glasovi so izgubljeni. Tako se lahko zgodi, da v vseh volilnih enotah zmagata kandidata iste stranke.</p> <p>Dvomandatna VE – volilci lahko izberejo dva kandidata. Ponavadi se zgodi, da dobita mandat kandidata iste stranke.</p> <p>Večmandatna VE – uporablja se zelo redko. Lahko se zgodi, da pride do blok učinka – vse mandate lahko dobi le ena stranka.</p>	<p>Voli se v večmandatnih VE. Največkrat se voli pet ali več mandatov.</p> <p>Velja pravilo – večja je VE, bolj sorazmerno so zastopane stranke.</p> <p>Tako lahko ugotovimo, da manjša je VE, večjo prednost imajo večje stranke in obratno.</p> <p>Po D'Hondtovi formuli v manjših VE dobijo mandat le večje stranke, manjše nimajo veliko možnosti. V večjih VE pa imajo možnost tudi manjše stranke.</p> <p>Po Harejevi formuli so v manjših VE na slabšem večje stranke.</p>
<p>Š T E V I L O</p> <p>V E</p>	<p>Ponavadi je toliko VE, kolikor mandatov se voli v predstavniško telo, če imamo enomandatne VE. To je tudi najbolj pravično. Tako morajo vsi kandidati, ki pridejo v predstavniško telo, zmagati v svoji VE.</p> <p>Če imamo večmandatne VE, je število VE manjše od števila vseh mandatov. Pri tem je kandidatom lažje pridobiti mandat, saj ni potrebno, da v VE zmagajo.</p>	<p>Ponavadi se voli v 1 VE. Takšen način volitev tudi najbolj sorazmerno oblikuje predstavniško telo na podlagi rezultatov volitev.</p> <p>Če se voli v več VE, se ponavadi vzpostavijo še VE na dveh ravneh (npr. na občinski in državni). Pri več VE je sorazmerna zastopanost slabša, vendar je do določene mere omogočeno teritorialno zastopstvo.</p> <p>Pri več VE se lahko zgodi tudi, da so VE različno velike, kar zmanjša sorazmernost.</p>

Vir: Lijphart, 1994, 1996; Grad, 1995, 1996, 1998; Golobič, 1996; Fink - Hafner in Krašovec, 2000; Lajh in Fink - Hafner, 2001

V večinskem volilnem sistemu ima najmočnejša stranka oz. kandidat najmočnejše stranke največ možnosti za zmago, ne glede na velikost in število volilnih enot. Lahko se zgodi celo, da pride do blok učinka in oblikovanja enostrankarske arene. V volilnih enotah s proporcionalnim volilnim sistemom pa velja: večja je volilna enota, bolj sorazmerno z volilnim rezultatom je oblikovana strankarska arena. Največjo sorazmernost z volilnim rezultatom pa seveda dosežemo z volitvami v eni volilni enoti. Seveda ta sorazmernost prinaša tudi večjo razdrobljenost strankarske arene.

Preglednica 3. 3: Učinek načina glasovanja na oblikovanje strankarske arene

Večinski volilni sistem	Proporcionalni volilni sistem
<p>V večinskem sistemu volilci ponavadi volijo kandidata, in ne stranke. To ima pozitivno lastnost, saj tako volilec točno ve, komu odda svoj glas – odda ga kandidatu, ki ga ponavadi tudi dobro pozna kot človeka, in ne samo kot politično osebnost.</p> <p>Tako je lahko v manjših VE vloga kandidata pomembnejša od vloge stranke.</p>	<p>V proporcionalnem sistemu se ponavadi volijo strankarske liste kandidatov. Tako volilec voli stranko in ne kandidata.</p> <p>Volilec ima le manjši vpliv na izbiro kandidata – ponavadi ima možnost podariti določenemu kandidatu znotraj kandidatne liste preferenčni glas. Tako se lahko, če kandidat doseže določen odstotek preferenčnih glasov, kandidatna lista spremeni.</p> <p>Poznamo pa tudi proporcionalni sistem, imenovan sistem enega prenosljivega glasu, kjer volilci volijo kandidata, in ne stranke. Ta se ne uporablja, ker je zelo zapleten.</p>

Vir: Lijphart, 1994, 1996; Grad, 1995, 1996, 1998; Golobič, 1996; Toplak, 2000

Način glasovanja po večinskem sistemu je bolj oseben. Volilec odda glas človeku, in ne stranki. Pri volitvah po proporcionalnem volilnem sistemu pa gre za depersonifikacijo volitev. Volilci nimajo skoraj nobenega vpliva na izbiro kandidata, ampak je v veliki meri to zadeva znotraj stranke.

Preglednica 3 .4: Učinek volilnega praga na oblikovanje strankarske arene

Večinski volilni sistem	Proporcionalni volilni sistem
<p>V večinskem sistemu praviloma ne poznamo volilnega praga. Tu morajo stranke zbrati veliko več glasov, da so izvoljene: govorimo o efektivnem volilnem pragu.</p> <p>Volilni prag je na primer lahko pri absolutnem volilnem sistemu, kadar po prvem krogu nihče ni dobil absolutne večine glasov in se v drugi krog uvrstijo le kandidati oz. stranke, ki so dosegle določen odstotek glasov oz. dva najmočnejša kandidata. Posledica je, da imajo manjše stranke manjšo možnost za zmago.</p>	<p>V proporcionalnem volilnem sistemu je velikokrat postavljen volilni prag. Ta določa odstotek glasov, ki so potrebni, da neka stranka pridobi mandat. S tem je manjšim strankam onemogočeno, da bi dobile kakšen mandat, zanje se lahko borijo le večje stranke.</p>

Vir: Lijphart, 1994, 1996; Grad, 1995, 1996, 1998; Golobič, 1996; Fink - Hafner in Krašovec, 2000; Lajh in Fink - Hafner, 2001

Po večinskem volilnem sistemu je potrebno zbrati veliko več glasov za pridobitev mandatov kot po proporcionalnem. Seveda pa velja, da lahko dosežemo enak učinek, kot če bi volili po večinskem sistemu, če se v proporcionalnem sistemu dvigne volilni prag. S tem zmanjšamo razdrobljenost strankarske arene.

Iz zgornjih preglednic lahko razberemo, da lahko samo zamenjava enega od dejavnikov volilnega sistema pripelje do spremembe volilnega sistema. Velikokrat poskušajo vladajoče ali pa tudi opozicijske stranke s pomočjo spreminjanja posameznih elementov volilnega sistema (lahko samo z večjim številom volilnih enot) pridobiti nove mandate.

3. 5. VOLILNI SISTEM NA SLOVENSKIH LOKALNIH VOLITVAH

Ob sprejemanju zakonodaje o volilnem sistemu na lokalnih volitvah je bilo glede na različnost lokalnih skupnosti predlaganih pet različnih volilnih sistemov za izvolitev občinskih svetov. Na koncu sta bila sprejeta le večinski in proporcionalni volilni sistem, izbira med njima pa je bila prepuščena

posameznim občinam ne glede na njihovo velikost in število prebivalstva. (Grad, 1998)

Na lokalnih volitvah v Sloveniji se tako uporabljata oba volilna sistema – tako večinski kot proporcionalni. V majhnih občinah, kjer se voli manj kot 12 članov občinskega sveta, se uporablja večinski sistem, v večjih občinah pa proporcionalni sistem.

3. 5. 1. RAZDELITEV MANDATOV PO VEČINSKEM SISTEMU

Razdelitev mandatov po večinskem volilnem sistemu je opredeljena v 11. in 12. členu ZLV.

V občinah, kjer se voli po večinskem sistemu, se volilci odločijo za določenega kandidata. Kandidat, ki dobi v enomandatni volilni enoti največ glasov, postane član občinskega sveta.

Volitve pa lahko potekajo tudi v večmandatnih volilnih enotah, kjer se volijo do največ trije člani. Mandat dobijo kandidati, ki so dosegli relativno največ glasov.

Grad (1998) opozarja, da lahko pride do blok učinka oz. da so izvoljeni le predstavniki enega političnega bloka.

3. 5. 2. RAZDELITEV MANDATOV PO PROPORCIONALNEM VOLILNEM SISTEMU

Razdelitev mandatov po proporcionalnem volilnem sistemu je opredeljeno v 15., 16., 17. in 18. členu ZLV.

V občinah s proporcionalnim sistemom se volilci odločajo za kandidatno listo. Pri tem je tudi možnost, da volilec odda svoj glas enemu od kandidatov na kandidatni listi (preferenčni glas), vendar mora ta zbrati zadostno število glasov, da se prednostno uvrsti v občinski svet (pred tistimi, ki so bili na kandidatni listi pred njim). Na lokalnih volitvah leta 1994 in 1998 je moral kandidat zbrati absolutno število vseh glasov, ki jih je ta lista dobila, da se je prednostno uvrstil v občinski svet. Od lokalnih volitev leta 2002 se preferenčni glas upošteva v primeru, če je najmanj četrtina volilcev oddala preferenčne glasove za

posamezne kandidate z liste. Kandidat je prednostno uvrščen na listo, če je zbral vsaj 10 % vseh glasov, oddanih za kandidatno listo.

Člani se volijo v eni ali več volilnih enotah, vendar morajo v volilni enoti voliti najmanj pet članov.

Če se člani občinskega sveta volijo v občini kot eni volilni enoti, se mandati dodeljujejo listam kandidatov na podlagi D'Hondtovega sistema.

V občinah, kjer se voli v več volilnih enotah, se mandati razdelijo na dveh nivojih. Najprej se razdelijo mandati v volilni enoti, in sicer po Harejevem volilnem količniku. Preostali mandati pa se razdelijo na ravni cele občine po prirejenem D'Hondtovem sistemu. Pri tem se upoštevajo vsi glasovi, in ne samo ostanki. Tukaj se izločijo kandidatne liste, ki niso kandidirale vsaj v dveh volilnih enotah. Kandidati so izvoljeni po vrstnem redu na kandidatni listi, razen če ni kateri od kandidatov dosegel zadostnega števila preferenčnih glasov.

4. VOLILNO VEDENJE

4. 1. TEORIJE VOLILNEGA VEDENJA

Prve raziskave volilnega vedenja so se začele v štiridesetih letih prejšnjega stoletja v ZDA in so slonele na socioloških analizah. Tako so Lazarsfeld, Berelson in Gaudet ob predsedniških volitvah leta 1940 analizirali, kako kratkotrajni dejavniki (npr. volilna kampanja) vplivajo na volilno vedenje. Pri tem so ugotovili, da imajo družbene karakteristike volilcev – npr. veroizpoved, etnična pripadnost, predvsem pa njihov družbeni razred – večji vpliv na njihovo odločitev, koga bodo volili, kot pa kratkotrajni dejavniki pred volitvami. Gre za 'teorijo družbeno determiniranega pristopa'. (Denver in Hands, 1992: 6, 7; Dalton, 1988: 177)

Večina raziskav volilnega vedenja po svetu, tudi v Veliki Britaniji, je povzemala ameriške raziskave. Tako so prve britanske raziskave pokazale, da ima v Veliki Britaniji najpomembnejšo vlogo volilčev družbeni položaj, manjši vpliv pa imajo drugi družbeni dejavniki, kot so starost, spol in veroizpoved. Tako je večina

delavskega razreda podpirala laburiste, večina srednjega razreda pa konzervativce. (Denver in Hands, 1992: 8)

Tudi Beyme (1985: 278-293) ter Lane in Ersson (1999: 88-93) so analizirali socialne vezi strank in ugotovili, da socialdemokratske stranke največ voli delavski razred, le malo jih volijo kmetje in neodvisni. Največji delež delavcev imajo socialdemokratske stranke v strogih klerikalnih okoljih, kot so Belgija, Avstrija in Skandinavija. Tam, kjer se je oblikovala komunistična stranka, je delež delavcev v socialdemokratskih strankah padel na račun komunistov, čeprav komunisti v zadnjih časih izgubljajo na pomenu. Za komunistične stranke se odločajo predvsem ženske, mladi ljudje, študentje in upokojenci. Agrarne stranke imajo nizko podporo delavskega razreda. Religiozne stranke nimajo podpore v delavskem razredu, največ jih volijo kmetje in neodvisni. Konzervativne stranke prav tako nimajo podpore v delavskem razredu, volijo jo neodvisni. Etnične stranke imajo podporo v širših socialnih skupinah, ponekod jih podpirajo kmetje, delavski razred pa je slabo zastopan. Liberalnih strank eksplicitno ne voli nobena skupina, najbolj jo volijo neodvisni, ki so doma v večjih mestih. Oboževalske stranke volijo neodvisni, delež delavskega razreda je sorazmeren z deležem v celotni populaciji. Skrajno desne stranke volijo vsi sloji, nekoliko več neodvisni, manj pa delavci.

Beyme (1985: 212-224, 227-293), Dalton (1988: 153-160) ter Lane in Ersson (1999: 71) so ugotovili, da se je pri članih strank in volilcih razredna zavezanost skozi čas zmanjšala, čeprav so se še vedno ohranile nekatere stare povezave. Razredne vezi so tako ostale v državah, kjer je razredni konflikt pomembnejši od verskih, jezikovnih in regionalnih razlik (predvsem v Veliki Britaniji) in v okolju, kjer so tradicionalne konflikte (center – periferija; klerikalizem – antiklerikalizem) zamenjali poznejši razredni konflikti.

Razred ima še vedno pomembno vlogo v Skandinaviji. Skandinavija je namreč versko in etnično homogena. Tukaj so zelo močni socialdemokrati, agrarne stranke imajo močno podporo v ruralnem okolju, srednji razred pa se odloča med liberalnimi (nižji srednji razred) in konzervativnimi strankami (višji srednji razred). V anglosaških deželah je vpliv razredne pripadnosti na volilno vedenje manjši. Družbeni razred je manj pomemben v volilnem vedenju ljudi tudi v državah srednje in južne Evrope. Tako je v državah z več religijami (Nemčija,

Nizozemska, Švica) in v katoliških državah (Avstrija, Luksemburg, Italija) prisoten velik vpliv religije na volilno vedenje. (Beyme, 1985: 288-290)

Poleg socioloških raziskav volilnega vedenja, ki so volilčev odločitev pogojevali z njegovo družbeno pozicijo, so nastajale tudi analize na podlagi psiholoških faktorjev. Oboje vplive, sociološke in psihološke, so integrirali leta 1950 Campbell in njegovi sodelavci in razvili Michiganski model. Glavni koncept tega modela je 'identifikacija s stranko' (party identification). Volilci preko procesa socializacije sprejemajo mnenja o politiki in se tako počasi začnejo identificirati z določeno stranko. Temu prilagodijo svoje obnašanje, vrednote in prepričanje. Ta identifikacija s stranko temelji na emocionalnem in neracionalnem kriteriju. Torej v času volitev na volilca vplivajo tako dolgoročni dejavniki (npr. identifikacija s stranko) kot tudi kratkoročni dejavniki (npr. volilna kampanja, kandidatova osebnost). Vendar Campbell in sodelavci ugotavljajo, da dolgoročni dejavniki prevladujejo. (Denver in Hands, 1992: 7, 8; Dalton, 1988: 29)

Beyme (1985: 293-301) je ugotovil, da na 'identifikacijo s stranko' vpliva več faktorjev. Tako se volilci v dvo- ali dvoinpolstrankarskem sistemu bolj identificirajo z neko stranko kot v večstrankarskem sistemu. Na identifikacijo vplivajo tudi sekundarne skupine – npr. vpliv katoliške cerkve v katoliških strankah. Z določeno stranko se bolj identificirajo tisti, ki so bolj aktivni v politiki.

V Veliki Britaniji je prišlo v sedemdesetih letih do nestabilnosti političnega sistema in moč dveh največjih strank je začela hitro padati. S tem se je podrla predispozicija o družbeno pogojeni volilni izbiri in o identifikaciji volilcev z neko stranko. V ospredje so prišla nova politična vprašanja – varstvo okolja, človekove pravice ... Nastajale so nove raziskave pod vodstvom Crewea in Sarlvika, ki sta ugotovila, da se volilec na podlagi svojih političnih prepričanj in svoje ocene strankinega delovanja sam odloči, koga bo volil. Tako sta Crewe in Sarlvik postavila nov model, imenovan 'stališčno pogojena volilna izbira' (issue voting), kar pomeni, da volilno obnašanje temelji na racionalni izbiri volilca. Do tega je prišlo zaradi povečane politične zavesti (pogojena z višjo izobrazbo), večje medijske pozornosti do politike, ideoloških razhajanj itd. (Denver in Hands, 1992: 9, 10)

Dalton (1988: 152) pravi, da se državljan, ki je povsem informiran o vseh političnih vprašanjih, racionalno odloči za določenega kandidata oz. določeno stranko. Vendar lahko, ko se močna družbena skupinska identifikacija sklada z določeno strankarsko pozicijo, družbena karakteristika usmerja volilčevo volilno vedenje.

Raziskovalci so tako ugotavljali, da na volilno vedenje vplivajo tako družbene karakteristike (družbeni razred, religija itd.), socializacija (vpliv staršev, prijateljev, sodelavcev), volilčeva osebna prepričanja in vrednote ter seveda kratkoročni dejavniki pred volitvami (predstavitev kandidatov, vpliv medijev). Na podlagi vseh kratkoročnih in dolgoročnih dejavnikov se nato volilec odloči, koga bo volil.

4. 2. VOLILNO VEDENJE V SLOVENIJI

Tudi v Sloveniji se je kar nekaj avtorjev ukvarjalo z volilnim vedenjem. Tako je na primer Brezovšek (1990: 28) po prvih demokratičnih volitvah v Sloveniji leta 1990 ugotavljal, da se volilci vse bolj odločajo na podlagi svojih ekonomskih, družbenih in kulturnih preferenc.

Vehovar (1993: 85) meni, da imamo na Slovenskem »v bistvu opraviti z dvojno osjo razlikovanja, katere pola se razlikujeta in deloma prekrivata. Temeljna os razlikovanja poteka med poloma 'tradicionalno' – 'moderno'. Ta os se pokriva z osjo manualno – nemanualno. Medtem ko prva os označuje kulturne razlike (na identifikacijo volilca s politično stranko vpliva volilčev odnos do 'tradicionalnega' in / ali 'modernega'), označuje druga razlike interesov (na identifikacijo volilca s politično stranko vplivajo volilčevi interesi, ki izhajajo iz njegovega položaja v družbeni delitvi dela).« Vehovar meni, da kulturne razlike dominirajo nad razrednimi.

Kropivnik (1998) je na podlagi svojih raziskav mnenja, da je v Sloveniji mogoče razkriti številne razlike med volilci različnih strank. Vendar razlike niso tako velike, da bi lahko volilce determinirale na podlagi geografske, družbene in ideološke segmentacije, ampak je možno, da bodo na naslednjih volitvah prehajali v druge stranke.

4. 2. 1. TERITORIALNO POGOJENO VOLILNO VEDENJE

Z volilno geografijo oz. z razlikami v volilnih rezultatih po posameznih regijah se je ukvarjal predvsem Kropivnik. Ugotovil je, da do razlik med regijami prihaja zaradi različne prevladujoče ekonomije (kmetijstvo, industrija, turizem), različne razvitosti, različne politične kulture, različne prevladujoče veroizpovedi ali narodnosti. (Kropivnik, 1993: 30)

Na podlagi analize volitev leta 1990 in 1992 je Kropivnik (1998: 83-123) razdelil regije v bolj desne, kjer so se volilci nadpovprečno odločali za desne stranke (SKD, LS) in bolj leve, kjer so se volilci nadpovprečno odločali za leve stranke (DS, LDS, SDP). Seveda pa obstajajo tudi regije, kjer so se volilci odločali približno sorazmerno s povprečnimi volilnimi rezultati. Za bolj desne regije je opredelil npr. Pomurje, del Bele Krajine, Dolenjske. Za bolj leve regije pa veljajo npr. večji del Koroške, sever in vzhod Ljubljane.

Tako je ugotovil, da je za desne regije značilna redkejša poseljenost, za leve pa gostejša poselitev. Za bolj leve oz. urbane regije je značilen nizek delež kmečkih gospodarstev, zelo nizek delež zaposlenih v agrarnih dejavnostih, nekoliko nižji delež zaposlenih v industriji in visok delež zaposlenih v obojih storitvah (zlasti v sekundarnih). Za bolj desne oz. agrarne / ruralne regije je značilen visok delež zaposlenih v agrarnih dejavnostih, nekoliko nižji delež zaposlenih v industriji in nizek delež zaposlenih v obojih storitvah, zlasti v sekundarnih. (Kropivnik, 1998)

Kropivnik (1998) je tako na podlagi rezultatov volitev opredelil Pomurje kot bolj desno regijo, se pravi, da naj bi Pomurci nadpovprečno volili bolj desne stranke (SLS, SKD, SDS).

4. 2. 2. VOLILNO VEDENJE NA PODLAGI RAZREDNE PRIPADNOSTI

Vehovar (1993: 81, 82) je na podlagi rezultatov Slovenskega javnega mnenja (SJM) ugotovil, da so glasovi vseh poklicnih skupin močno razpršeni in da razpršenost pada z rastočo izobrazbo. Največja razpršenost je pri manualnem delavstvu, razen kmetov, ki se večinoma odločajo za tradicionalni stranki – SLS in SKD. Manualno delavstvo se odloča za vse stranke, vendar se delež podpore

manjša proti najmodernejši stranki, LDS. Nemanualno delavstvo se odloča predvsem za moderne stranke. Najvišje izobraženi volijo LDS.

Fink - Hafner (2002: 18) ugotavlja, da je analiza podatkov SJM med leti 1994 in 2001 »pokazala zlasti dvoje: a) da so politično opredeljeni pripadniki višjega družbenega razreda pragmatično bolj naklonjeni strankam, ki imajo (ali za katere ocenjujejo, da bodo imele) v določenem časovnem obdobju večji vpliv na političnem prizorišču in b) da so se politično opredeljeni pripadniki nižjih in srednjih slojev po letu 2000 bistveno bolj kot prej začeli identificirati s strankami, ki so se razvile iz naslednic preoblikovanih družbenopolitičnih organizacij.« Meni, da gre za premik k LDS. Prav v srednjem sloju se je povečala simpatija do LDS. Nove stranke v večji meri privlačijo nižji družbeni sloj. Pomemben dejavnik je tudi dejstvo, da je LDS najdlje na oblasti – sindrom vladajoče stranke.

Lahko ugotovimo, da slovenska volilna baza posameznih strank ni tako zelo razredno pogojena, ampak na volilno vedenje predvsem vplivajo volilčeve vrednote. Jasno opredeljeno volilno telo ima tako le SLS, ki jo volijo pretežno kmetje.

4. 2. 3. DRUŽBENE ZNAČILNOSTI VOLILCEV

Vehovar (1993) je na podlagi analiz SJM ugotovil, da se volilne preference razlikujejo glede na izobrazbo, kraj bivanja (vas ali mesto), dohodek in vernost.

Kropivnik (1998) je na podlagi raziskav SJM ugotovil, da različni družbeni in ideološki dejavniki vplivajo na to, koga bo volilec volil. Ugotovitve za volitve leta 1990 in 1992 so naslednje:

- POLOŽAJ V DRUŽBI (SLOJ)

Volilci LDS in Zelenih imajo nadpovprečno visok položaj v družbi, nadpovprečno nizek položaj pa imajo neopredeljeni volilci in volilci LS.

- ŽIVLJENSKO OKOLJE

V nadpovprečno mestnem okolju živijo volilci SDP in DS, v nadpovprečno vaškem okolju pa volilci LS in SKD.

- STAROST

Volilci LS in SNS ter volilni abstinenti so mlajši, volilci SDP pa starejši.

- VERNOST

Volilci SKD in LS so zelo verni, volilci LDS in SDP pa so podpovprečno verni.

- IZOBRAZBA

Volilci LDS, DS in SNS so bolj izobraženi, volilci LS in volilni abstinenti pa manj.

Kropivnik (2002: 34-36) je tako na podlagi teh ugotovitev oblikoval profile posameznih političnih strank slovenske demokracije za preteklo desetletje:

- DeSUS: kot stranko upokojencev jo voli predvsem starejše prebivalstvo, ki je ponavadi tudi manj izobraženo;
- LDS: v začetku imajo volilci višji položaj v družbi, kasneje se ta niža, živijo v bolj urbanih naseljih, so manj konzervativni;
- SDS: značilni so nekoliko bolj konzervativen nazor (vendar manj od SLS in SKD), sredinski družbeni položaj, nihanje med urbani in ruralnimi okolji;
- SKD: volilci živijo v manj urbanem okolju, imajo najbolj konzervativen nazor in sredinski družbeni položaj (nadomesti jo NSi);
- SLS: značilni so najmanjša urbanost, najnižji (neizrazit) družbeni položaj, nekoliko bolj konzervativen nazor;
- SNS: volilci nimajo izrazitega profila, čeprav so bolj neverni in živijo v urbanih naseljih;
- ZLSD: od 1992 naprej so zanje značilni najvišji družbeni položaj, najvišja urbanost in najmanjša konzervativnost;
- Volilni abstinenti: »ne le, da ni značilen izrazit profil po nobenem od uporabljenih konceptov, ampak od začetka preteklega desetletja postajajo in tudi postanejo po vseh uporabljenih konceptih povsem

sredinska skupina, ki si je ne more lastiti nobena stranka posebej ali pa vsaka po malem.« (Kropivnik, 2002: 36)

Ugotovimo lahko, da ni ustaljenih vzorcev, po katerih bi ljudje volili. Slovenski volilci se torej odločajo na podlagi svoje racionalne izbire, nanjo pa seveda vpliva prostor, kjer živijo, in njihov vrednostni sistem.

II. EMPIRIČNI DEL

5. METODOLOŠKI NAČRT

V empiričnem delu se bom osredotočila na štiri občine, in sicer Križevci pri Ljutomeru, Ljutomer, Razkrižje in Veržej. Na primeru teh občin bom preverila zastavljene hipoteze:

- H₁: Na strukturo strankarske arene v posamezni občini vpliva volilni sistem. Strankarska arena v občinah s proporcionalnim volilnim sistemom je bolj, v občinah z večinskim sistemom pa manj strankarsko razdrobljena.
- H₂: Socialna struktura volilcev (delež kmečkega prebivalstva, zaposlenih v industriji in mestnega prebivalstva, izobrazbena struktura, starostna struktura ...) vpliva na razdelitev volilnih preferenc volilcev.
 - Pričakujem, da se volilci v občinah z večjim deležem kmečkega prebivalstva odločajo bolj za desne stranke (SDS, SKD, SLS in NSi), v občinah z večjim deležem mestnega prebivalstva pa bolj za leve stranke (DeSUS, LDS in ZLSD).

Najprej se bom osredotočila na volilni sistem v teh občinah. Vpliv volilnih sistemov na oblikovanje strankarske arene bom analizirala s pomočjo naslednjih dejavnikov: volilne formule, velikosti in števila volilnih enot, načina glasovanja in volilnega praga. Pri tem si bom pomagala z rezultati lokalnih volitev v posameznih občinah.

Vpliv volilne formule na oblikovanje strankarske arene bom pokazala s številom strank v občinskem svetu. Za testiranje učinka volilnih formul bom primerjala dejanske rezultate lokalnih volitev s hipotetično izračunanimi rezultati po drugi formuli.

Vpliv velikosti in števila volilnih enot bom testirala s primerjavo dejanskih volilnih rezultatov, ko se je volilo v več volilnih enotah, s hipotetično izračunanimi mandati, če bi se volilo v eni volilni enoti.

Učinek načina glasovanja na oblikovanje strankarske arene bom pokazala s pomočjo poročil o rezultatih lokalnih volitev. Za večinski volilni sistem je jasno, da dobi mandat kandidat, ki je prejel največ glasov. Vpliv volilcev pri volitvah po proporcionalnem volilnem sistemu pa bom analizirala s pomočjo preferenčnih glasov, potrebnih, da je kandidat izvoljen.

Na lokalnih volitvah ni pravega volilnega praga, ampak je le efektiven. Višino efektivnega prag bom prikazala z najmanjšim deležem glasov, ki sta ga morala stranka oz. kandidat doseči, da sta prejela mandat v občinskem svetu.

V drugem delu pa se bom osredotočila na socialno strukturo prebivalstva. Kot sem zapisala že v uvodu, bodo moja opažanja temeljila na Kropivnikovih študijah o volilnem vedenju v Sloveniji. Pri tem si bomo pomagali s statističnimi podatki.

Najprej bom našteje občine razdelila na podlagi volilnih rezultatov in primerjave s slovenskim povprečjem na bolj leve oz. bolj desne občine.

Pri analizi bom upoštevala gostoto prebivalstva in delež kmečkega prebivalstva v posamezni občini in ju primerjala s slovenskim povprečjem. Za vsako od občin bom izoblikovala tudi profil povprečnega volilca.

S pomočjo teh podatkov bom preverila, v kolikšni meri Kropivnikove trditve o bolj desnih oz. bolj levih občinah veljajo za obravnavane občine.

Pri tem je potrebno upoštevati, da lahko na rezultate lokalnih volitev v veliki meri vplivajo tudi specifični lokalni problemi.

6. VPLIV VOLILNIH SISTEMOV NA OBLIKOVANJE STRANKARSKIH AREN V OBČINAH KRIŽEVCI PRI LJUTOMERU, LJUTOMER, RAZKRIŽJE IN VERŽEJ

Po ZLV se voli občinski svet po večinskem ali proporcionalnem volilnem sistemu. Manjše občine izvolijo svoje občinske svetnike po večinskem, večje pa po proporcionalnem volilnem sistemu.

Preglednica 6. 1: Volilna pravila na lokalnih volitvah v občinah Križevci, Ljutomer, Razkrižje in Veržej

Občina	Leto volitev	Volilni sistem	Število VE	Št. članov OS
Ljutomer	1994	Proporcionalni volilni sistem	1	27
Križevci pri Ljutomeru	1998 2002	Proporcionalni volilni sistem	2	13
Ljutomer	1998 2002	Proporcionalni volilni sistem	3	21
Razkrižje	1998 2002	Večinski volilni sistem	6	7
Veržej	1998 2002	Večinski volilni sistem	4	7 9

Na prvih lokalnih volitvah v Republiki Sloveniji leta 1994 je še obstajala velika občina Ljutomer. Takrat so 27 članov občinskega sveta (OS) izvolili po proporcionalnem volilnem sistemu.

Leta 1997 je velika ljutomerska občina razpadla na štiri manjše občine. V občinah Križevci in Ljutomer so na naslednjih volitvah svoje predstavnike občinskega sveta izvolili po proporcionalnem, v dveh manjših občinah, Razkrižje in Veržej, pa po večinskem volilnem sistemu.

Iz zgornje preglednice lahko ugotovimo, da se volilna pravila niso spreminjala v občinah Križevci, Ljutomer in Razkrižje. So pa jih spremenili v občini Veržej, in

sicer se je povečalo število članov OS – leta 1998 so namreč volili sedem članov, leta 2002 pa devet. Število VE je ostalo enako, sta se pa dve VE povečali.

Preglednica 6. 2: Volilna udeležba na lokalnih volitvah v posameznih občinah⁴

Občine	Leto volitev	Št. volilnih upravičencev	Volilna udeležba		Št. veljavnih glasovnic
			Št.	%	
Ljutomer	1994	14.383	9.164	63,71	8.335
Križevci	1998	2.798	1.828	65,08	1.701
	2002	2.886	2.088	72,35	1.984
Ljutomer	1998	9.800	5.689	58,05	5.282
	2002	10.024	7077	70,6	6.721
Razkrižje	1998	1.075	731	68,0	718
	2002	1.086	812	74,77	787
Veržej	1998	1.121	832	74,22	813
	2002	1.126	866	76,9	819

Vir: Poročila o izvolitvi članov OS na lokalnih volitvah leta 1994, 1998 in 2002 v občinah Križevci, Ljutomer, Veržej in Razkrižje; Savec, 1999 in 2003

Iz zgornje preglednice lahko razberemo, kakšna je bila volilna udeležba v posamezni občini. Na vseh lokalnih volitvah v vseh občinah je bila volilna udeležba nadpolovična.

⁴ Na lokalnih volitvah leta 2002 so imeli volilno pravico tudi tuji državljani, ki prebivajo v lokalni skupnosti (pravilo v EU).

6. 1. VOLILNA FORMULA

Preglednica 6. 3: Uporabljene volilne formule na lokalnih volitvah v občinah na območju Upravne enote Ljutomer

Občina in leto volitev	Volilni sistem	Volilna formula
Ljutomer: 1994	Proporcionalni volilni sistem	Občina je bila 1 VE. Po ZLV je uporabljen D'Hondtov sistem.
Križevci: 1998, 2002 Ljutomer: 1998, 2002	Proporcionalni volilni sistem	Občini sta bili razdeljeni na več VE. Po ZLV se najprej razdelijo mandati znotraj VE po Harejevi formuli, nato se preostali mandati razdelijo na ravni občine po D'Hondtovem sistemu.
Razkrižje: 1998, 2002 Veržej: 1998, 2002	Večinski volilni sistem	Po ZLV se uporablja relativna večina.

Iz preglednice 6. 3 lahko razberemo, da se je v občinah v času od prvih lokalnih volitev leta 1994 do zadnjih, tretjih, volilo po treh volilnih formulah. V veliki občini Ljutomer se je volilo po proporcionalnem volilnem sistemu v eni VE, zato je bil uporabljen D'Hondtov sistem.

Po razpadu velike občine Ljutomer pa sta občini Ljutomer in Križevci volili svoje predstavnike v OS po proporcionalnem volilnem sistemu v več VE. Mandati se tako dodelijo kandidatnim listam na dveh ravneh: na ravni VE in na ravni občine. Na ravni VE se mandati dodelijo listam kandidatov po navadnem oziroma enostavnem (Harejevem) volilnem količniku. Mandati, ki niso bili dodeljeni v VE, pa se razdelijo na ravni celotne občine po D'Hondtovem sistemu, kjer se upoštevajo vsi glasovi istoimenskih kandidatnih list v občini, ki so nastopile vsaj v dveh VE.

V manjših občinah, Razkrižje in Veržej, so uporabili relativno večino. Kandidat oz. kandidati (v primeru, ko imamo večmandatne VE) so izvoljeni, če so dobili več glasov kot protikandidati.

6. 1. 1. VPLIV PROPORCIONALNIH VOLILNIH FORMUL

Preglednica 6. 4: (Ne)selektivnost proporcionalnega sistema v občini Ljutomer leta 1994 po D'Hondtovem sistemu (dejansko) in Harejevi formuli (hipotetično)⁵

Volilna formula	Št. tekmujočih kandidatnih list	Št. kandidatnih list v OS	Delež kandidatnih list v OS
D' Hondtov sistem (dejansko)	10	9	90 %
Harejeva formula (hipotetično)	10	10	100 %

Vir: Poročilo o izidu lokalnih volitev za člane OS občine Ljutomer leta 1994

Volitve v OS so potekale po D'Hondtovem sistemu. Mandat so pridobile vse, razen ene kandidatne liste. Tako lahko rečemo, da je prepustnost zelo visoka.

V primeru, da bi na volitvah uporabili Harejevo formulo, bi v OS vstopile vse stranke.

V naslednji preglednici bomo predstavili, do kakšnih razlik prihaja v razdelitvi mandator kandidatnim listam po eni in drugi volilni formuli.

⁵ Izračun mandator po D'Hondtovi in Harejevi formuli z največjimi ostanki je predstavljen v Prilogi B (preglednici 10. 2 in 10. 3).

Preglednica 6. 5: Razlika pri razdelitvi mandatov kandidatnim listam med D'Hondtovim (dejanskim) in Harejevim (hipotetičnim) sistemom na primeru lokalnih volitev v veliki občini Ljutomer leta 1994

Kandidatna lista	Število glasov	Št. mandatov po D'Hondtovem sistemu (dejansko)	Št. mandatov po Harejevem sistemu z največjimi ostanki (hipotetično)
SKD	1666 (20 %)	6 (22 %)	5 (19 %)
SLS	1407 (17 %)	5 (19 %)	5 (19 %)
LDS	1402 (17 %)	5 (19 %)	4 (15 %)
DeSUS	793 (10 %)	2 (7 %)	3 (11 %)
ZLSD	759 (9 %)	2 (7 %)	2 (7 %)
SDSS	684 (9 %)	2 (7 %)	2 (7 %)
Zeleni	585 (8 %)	2 (7 %)	2 (7 %)
SNS	549 (6 %)	2 (7 %)	2 (7 %)
Obrtniška	281 (3 %)	1 (4 %)	1 (4 %)
Neodvisna lista	209 (3 %)	0	1 (4 %)
Skupaj	8335	27	27

Vir: Poročilo o izidu volitev za člane OS občine Ljutomer leta 1994

V zgornji preglednici sem predstavila rezultate lokalnih volitev leta 1994 v veliki ljutomerski občini, kjer se je volilo po D'Hondtovem sistemu. Za primerjavo sem dodala še hipotetične rezultate, izračunane po Harejevi formuli z največjimi ostanki⁶.

V osnovi naj bi D'Hondtov sistem dajal prednost večjim strankam, Harejev sistem pa manjšim. Če pogledamo zgornjo preglednico, lahko opazimo, da trditvi držita. Tako bi po Harejevem sistemu pridobila mandat tudi Neodvisna lista, ki ga po D'Hondtovem sistemu ni dobila. Razlika je očitna tudi pri

⁶ Harejeva formula z največjimi ostanki: izračunala sem enostavni količnik in na podlagi tega razdelila mandate. Preostale mandate sem razdelila na podlagi največjih ostankov. Več o tem glej Prilogo B (preglednica 10. 3).

najmočnejši stranki – SKD. Po Harejevem sistemu bi namreč prejela zaradi manjšega ostanka po delitvi z volilnim količnikom en mandat manj, kot jih je dobila po D'Hondtovem sistemu.

Preglednica 6. 6: (Ne)selektivnost proporcionalnega volilnega sistema na lokalnih volitvah 1998 in 2002 v občinah Križevci in Ljutomer

Občina	Leto volitev	Št. tekmujočih kandidatnih list	Št. kandidatnih list v OS	Delež kandidatnih list v OS
Križevci	1998	11	5	45,5 %
	2002	7	6	85,7 %
Ljutomer	1998	12	8	66,7 %
	2002	13	10	76,9 %

Vir: Poročilo o izidu volitev za člane OS občine Ljutomer in Križevci leta 1998 in 2002

Iz preglednice 6. 6 lahko razberemo, da je na lokalnih volitvah leta 1998 v Križevcih nastopilo 11 kandidatnih list, od tega so tekmovali štirje neodvisni kandidati s svojo skupino volilcev. Mandat v OS je pridobilo pet oz. 45,5 % kandidatnih list. Na naslednjih volitvah je tekmovalo manj strank, in sicer sedem, toda prepustnost je bila večja, saj je mandat pridobilo šest oz. 85,7 % kandidatnih list. Število tekmujočih strank se je v Križevcih sicer zmanjšalo, povečalo pa se je število strank v OS.

Na lokalnih volitvah v Ljutomeru je leta 1998 tekmovalo 12 kandidatnih list, mandat v OS je pridobilo osem oz. 66,7 % vseh tekmujočih kandidatnih list. Na naslednjih volitvah leta 2002 pa je tekmovalo 13 kandidatnih list, mandate pa je pridobilo deset oz. 76,9 % kandidatnih list. Lahko ugotovimo, da se je število tekmujočih strank na volitvah leta 2002 povečalo, povečalo pa se je tudi število strank, ki so vstopile v OS.

Če v prilogi pogledamo rezultate lokalnih volitev leta 1998 v Križevcih in Ljutomeru lahko opazimo, da je mandat pridobila samo ena neodvisna lista (Nestrankarska lista Prlekije 2000 v Ljutomeru), neodvisni kandidati pa nobenega. To je tudi slabost proporcionalnega sistema. Neodvisni kandidati oz. neodvisne liste imajo namreč manjše možnosti, da pridejo v OS, še posebej

zaradi dvonivojskega volilnega sistema. Znotraj VE se namreč mandati po Harejevi formuli razdelijo le najmočnejšim kandidatnim listam. Na ravni občine pa neodvisni kandidati nimajo več možnosti, ker niso nastopali v vsaj dveh VE, saj na lokalnih volitvah velja domicilni princip (kandidati lahko kandidirajo v VE, kjer imajo stalno bivališče).

Primerjala sem zakonsko določeno razdelitev mandatov in razdelitev vseh mandatov znotraj občin po enem ali drugem sistemu. Ugotovila sem, da imajo neodvisni kandidati oziroma neodvisne liste, ki nastopajo samo v določeni VE nekoliko več možnosti, če se vsi mandati razdelijo znotraj VE po Harejevi ali D'Hondtovi formuli.⁷

Sicer pa za proporcionalni sistem velja na splošno, da povzroči strankarsko razdrobljenost predstavnškega telesa. To se vidi tudi v našem primeru, saj je v OS vstopilo zelo veliko strank.

Preglednica 6. 7: Zastopanost volilcev v OS občin Križevci in Ljutomer po volitvah v obdobju 1994-2002

Občina	Leto volitev	Število vseh glasov	Glasovi strankam, ki so dosegle mandat		Izgubljeni glasovi	
			Število	Delež	Število	Delež
Ljutomer	1994	8335	8126	97,5 %	209	2,5 %
Križevci	1998	1701	1321	77,7 %	380	22,3 %
	2002	1984	1943	97,9 %	41	2,1 %
Ljutomer	1998	5282	4769	90,3 %	513	9,7 %
	2002	6721	6534	97,2 %	187	2,8 %

Vir: Poročila o izidu volitev za člane OS občine Ljutomer leta 1994, ter Križevci in Ljutomer za leti 1998 in 2002

Iz zgornje preglednice lahko razberemo, da kandidatne liste, ki so dobile mandat v OS, zastopajo zelo visok delež volilnega telesa. Najnižji delež volilcev

⁷ Kakšni bi bili volilni rezultati v primeru, da bi se znotraj VE razdelili vsi mandati po eni ali drugi formuli, glej priloge C3, D3, E3 in F3.

je bil zastopan v OS občine Križevci po lokalnih volitvah leta 1998, ko je bilo izgubljenih kar 22 % glasov. K temu je prispevalo tudi dejstvo, da so na volitvah nastopili kar štirje neodvisni kandidati s svojo skupino volilcev in niso uspeli dobiti nobenega mandata.

Na vseh ostalih volitvah tako v Ljutomeru kot Križevcih pa je bila sorazmerna zastopanost strank OS glede na volilni rezultat nad 90 %. Če pogledamo malo podrobneje, opazimo, da je na volitvah leta 1994 in 2002 v obravnavanih občinah delež izgubljenih glasov nizek – manj kot 3 %. Leta 2002 na volitvah namreč niso več tekmovali neodvisne liste in neodvisni kandidati, ki so tudi krivci za okrog 10 % izgubljenih glasov na volitvah leta 1998 v Ljutomeru, ampak so nastopale v občini že ustaljene kandidatne liste.

Zato za proporcionalni volilni sistem na sploh lahko rečemo, da omogoča dokaj visoko zastopanost volilnega telesa v predstavniškem telesu.

6. 1. 2. VPLIV VEČINSKE VOLILNE FORMULE

V občinah Razkrižje in Veržej se je volilo po relativnem večinskem sistemu. To pomeni, da je bila relativna večina dovolj, da je bil kandidat izvoljen. V primeru večmandatne VE so bili izvoljeni kandidati, ki so dosegli več glasov kot ostali.

Preglednica 6. 8: (Ne)selektivnost večinskega volilnega sistema v občinah Razkrižje in Veržej⁸

Občina	Leto volitev	Št. tekmujočih strank	Št. strank. kandidatov	Št. neodvisnih kandidatov	Št. strank v OS	Št. str. članov OS	Št. neod. članov OS
Razkrižje	1998	5	21	4	2	3	4
	2002	3	9	5	3	3	4
Veržej	1998	5	25	2	3	5	2
	2002	4	11	4	3	5	4

Vir: Poročila o izidu volitev za člane OS občin Razkrižje in Veržej leta 1998 in 2002

⁸ Rezultati volitev so predstavljeni v prilogi G in H.

Na lokalnih volitvah 1998 v občini Razkrižje je nastopilo 25 kandidatov, od tega 21 strankarskih in 4 neodvisni. Svoje kandidate je postavilo pet strank. V sedemčlanski OS so vstopili vsi štirje neodvisni kandidati in trije (14 %) strankarski, ki so pripadali dvema strankama. Na naslednjih volitvah se je število kandidatov zmanjšalo na 14. Tako se je število strankarskih kandidatov, ki so zastopali tri stranke, zmanjšalo na devet, neodvisnih kandidatov pa je nastopilo pet. Od tega so mandat pridobili štirje (80 %) neodvisni in trije (33 %) strankarski kandidati – iz vsake stranke po eden.

Na lokalnih volitvah leta 1998 je v Veržeju tekmovalo 27 kandidatov, in sicer dva neodvisna in 25 strankarskih, ki so predstavljali pet strank. Mandat v OS si je pridobilo pet (20 %) strankarskih kandidatov iz treh strank in oba neodvisna kandidata. Leta 2002 se je število tekmujočih kandidatov zmanjšalo na 15. Štiri stranke so podpirale 11 kandidatov, štirje kandidati so bili nestrankarski. Vsi nestrankarski kandidati so si tudi pridobili mandat, ostalih pet mandatov pa je pripadlo strankarskim kandidatom iz treh strank.

Pri večinskem volilnem sistemu lahko opazimo, da imajo neodvisni kandidati večjo možnost za izvolitev, saj na teh volitvah ni bil izvoljen le eden od neodvisnih kandidatov.

Preglednica 6. 9: Zastopanost volilcev v OS občin Razkrižje in Veržej

Občina	Leto volitev	Število vseh glasov	Glasovi kandidatom, ki so dosegli mandat		Izgubljeni glasovi	
			Število	Delež	Število	Delež
Razkrižje	1998	861	501	58,2 %	360	41,8 %
	2002	923	599	64,9 %	324	35,1 %
Veržej	1998	1402	654	47,6 %	748	53,4 %
	2002	1697	1188	70 %	509	30 %

Vir: Poročila o izidu volitev za člane OS občin Veržej in Razkrižje leta 1998 in 2002

V zgornji preglednici smo prikazali, kako so zastopani volilci v OS. Lahko opazimo, da je izgubljenih glasov zelo veliko. Na lokalnih volitvah v Veržeju leta

1998 se je celo zgodilo, da je prevladala manjšina volilnega telesa. Izgubljenih je bilo kar 53 % glasov.

Sicer pa je nesorazmerna zastopanost volilcev v predstavniškem telesu slabost večinskega volilnega sistema.

Kako bi bilo, če bi se volilo po absolutnem večinskem sistemu, ne moremo zagotovo trditi. Ker imamo v danih občinah namreč večmandatne VE, ne moremo hipotetično predvidevati rezultatov po absolutni formuli. Volitve v enomandatni VE so bile le v občini Razkrižje, vendar ne v vseh VE.

Preglednica 6. 10: Delež glasov, ki jih je prejel zmagovalec v enomandatnih VE na lokalnih volitvah v občini Razkrižje leta 1998 in 2002

Leto volitev	Delež glasov, ki jih je prejel zmagovalec (%)					
	VE I	VE II	VE III	VE IV	VE V	VE VI
1998	66,4	93,8	49	65,3	49,2	Večmand. VE
2002	100	69	36,1	73,2	75,4	

Vir: Poročila o izidu volitev za člane OS občine Razkrižje leta 1998 in 2002

Če pogledamo rezultate v občini Razkrižje v enomandatnih VE (I – V), lahko opazimo, da bi bili leta 1998 z uporabo absolutne večinske formule v prvem krogu izvoljeni trije predstavniki od petih, leta 2002 pa štirje predstavniki od petih. Na lokalnih volitvah leta 1998 bi tako drugi krog volitev moral biti v VE III in VE V, na lokalnih volitvah leta 2002 pa le v VE III.

Rečemo lahko, da absolutna volilna formula povzroča volitve v dveh krogih, čeprav v našem primeru to ni močno izraženo, kar je posledica majhnega števila tekmujočih kandidatov.

6. 2. ŠTEVILO IN VELIKOST VOLILNIH ENOT

6. 2. 1. OBČINE S PROPORCIONALNIM VOLILNIM SISTEMOM

Preglednica 6. 11: Število in velikost VE na lokalnih volitvah v občinah s proporcionalnim volilnim sistemom

Občina	Leto volitev	Število VE	Velikost VE	Število članov OS
Ljutomer	1994	1	27-mandatna	27
Križevci	1998	2	VE I: 6-mandatna	13
	2002		VE II: 7-mandatna	
Ljutomer	1998	3	VE I: 9-mandatna	21
	2002		VE II: 7-mandatna	
			VE III: 5-mandatna	

Na prvih lokalnih volitvah leta 1994, takrat še v veliki ljutomerski občini, se je 27 članov OS volilo v 1 VE. Po razpadu občine pa sta večji občini, Ljutomer in Križevci, od lokalnih volitev 1998 naprej volili svoje člane OS v več VE. V vseh primerih se voli v večmandatnih VE, saj v proporcionalnem volilnem sistemu enomandatne VE niso mogoče. Po ZLV je določeno, da se mora v VE voliti vsaj pet predstavnikov.

Na lokalnih volitvah v občini Križevci so člane OS volili v dveh VE, ki sta bili različno veliki – v VE I se je volilo šest članov, v VE II pa sedem članov OS.

Občina Ljutomer je bila od lokalnih volitev leta 1998 razdeljena na tri VE, in sicer 9-mandatno VE I, 7-mandatno VEII in 5-mandatno VE III.

Preglednica 6. 12: Razdrobljenost strankarske arene na lokalnih volitvah leta 1998 in 2002 v občini Križevci z dvema VE in hipotetični prikaz volitev v eni VE⁹

Št. VE	1998			2002		
	Št. tekmujočih kand. list	Št. kandidatnih list v OS	Delež kand. list v OS	Št. tekmujočih kand. list	Št. kand. list v OS	Delež kand. list v OS
2 VE (dejansko)	11	5	45,5 %	7	6	85,7 %
1 VE (hipotetično)	11	6	54,6 %	7	6	85,7 %

Vir: Poročilo o izidu volitev za člane OS občine Križevci leta 1998 in 2002

Zgornja preglednica kaže razdrobljenost strankarske arene v občini Križevci po obojih lokalnih volitvah in hipotetično stanje, če bi v občini volili v eni VE po D'Hondtovem sistemu.

Na lokalnih volitvah leta 1998 bi prišlo do razlik, če bi volili v občini kot eni VE, kajti v OS bi se uvrstila ena kandidatna lista več. Po zakonsko določeni volilni formuli pri volitvah v več VE imajo večje oz. močnejše stranke večjo možnost za izvolitev; tako na podlagi Harejevega količnika znotraj VE kot na drugem nivoju, ko se preostali mandati razdelijo po D'Hondtovem sistemu. Poleg tega kandidatne liste, ki so nastopale le v eni VE, niso soudeležene pri razdelitvi preostalih mandatov na ravni občine. Zato bi te, še posebej tiste, ki so zbrale veliko glasov, imele veliko več možnosti, če bi se volilo le v eni VE.

Na naslednjih volitvah neodvisni kandidati niso več nastopili, saj so verjetno ugotovili, da so prešibki za pridobitev mandata.

⁹ V Prilogi C2 (preglednica 10. 9) in D2 (preglednica 10. 20) so predstavljeni rezultati volitev, če bi se volilo v občini kot eni VE (po ZLV).

Preglednica 6. 13: Razlika v razdelitvi mandatov v eni (hipotetično) ali več VE (dejansko) na primeru lokalnih volitev v Križevcih leta 1998¹⁰

Kandidatna lista	Št. glasov	Št. mandatov – 2 VE (dejansko)	Št. mandatov – 1 VE (hipotetično)
LDS	431 (25 %)	5 (39 %)	4 (31 %)
SLS	431 (25 %)	5 (39 %)	4 (31 %)
SKD	167 (19 %)	1 (7 %)	2 (15 %)
DeSUS	150 (9 %)	1 (7 %)	1 (7 %)
SDS	142 (8 %)	1 (7 %)	1 (7 %)
Srečko Stajniko in sk. v. ¹¹	102 (6 %)	0	1 (7 %)
Zeleni	78 (5 %)	0	0
Matjaž Jerebic in sk. v. ¹¹	71 (4 %)	0	0
Albina Novak in sk. v. ¹¹	53 (3 %)	0	0
Vitimir Jureš in sk. v. ¹¹	41 (2 %)	0	0
ZLSD	35 (2 %)	0	0
Skupaj	1701	13	13

Vir: Poročilo o izidu volitev za člane OS občine Križevci leta 1998

Če podrobneje pogledamo zgornjo preglednico, lahko opazimo kar nekaj razlik v razdelitvi mandatov, če se voli v občini z več ali samo z eno VE. V primeru, ko je občina razdeljena na več VE, pridobijo največje stranke več mandatov, kot če se voli le v eni VE. Če bi se volilo v eni VE, bi bili razdeljeni mandati kandidatnim listam približno sorazmerni z deležem glasov, ki so jih prejeli. Lahko rečemo, da razdelitev občine na več VE, ki niso enako velike, zmanjša sorazmernost pri razdelitvi mandatov na podlagi volilnega rezultata.

V primeru razdelitve mandatov v eni VE bi mandat pridobil tudi neodvisni kandidat Srečko Stajniko. Ta kandidat je zaradi domicilnega principa nastopil le v VE I, kjer se je po številu dobljenih glasov uvrstil na tretje mesto. Do volilnega

¹⁰ V prilogi C2 (preglednica 10. 9) je predstavljen postopek razdelitve mandatov, če bi se volilo v eni VE.

¹¹ Te kandidatne liste so nastopile le v eni VE.

količnika sta mu zmanjkala le dva glasova, toda nastopal je le v eni VE, zato ni bil soudeležen pri razdelitvi preostalih mandatov.¹²

Tako lahko vidimo, da imajo v manjših VE večjo možnost večje kandidatne liste.

Preglednica 6. 14: Razdrobljenost strankarske arene na lokalnih volitvah leta 1998 in 2002 v občini Ljutomer s tremi VE in hipotetični prikaz volitev v eni VE¹³

Št. VE	1998			2002		
	Št. tekmujočih strank	Št. strank v OS	Delež strank v OS	Št. tekmujočih strank	Št. strank v OS	Delež strank v OS
3 VE (dejansko)	12	8	66,7 %	13	10	76,9 %
1 VE (hipotetično)	12	9	75 %	13	10	76,9 %

Vir: Poročilo o izidu volitev za člane OS občine Ljutomer leta 1998 in 2002

V zgornji preglednici lahko opazimo, da je na lokalnih volitvah v Ljutomeru leta 1998 po zakonsko določenem volilnem sistemu za volitve v več VE pridobilo mandat manj strank, kot če bi se volilo v občini kot eni VE. Na naslednjih volitvah glede števila strank v OS ne bi prišlo do drugačnega rezultata.

Zakaj bi leta 1998 prišlo do razlike, če bi se volilo v 1 VE, si bomo ogledali v spodnji preglednici.

¹² Rezultate volitev v VE I glej v prilogi C1, preglednica 10. 5.

¹³ V prilogi E2 (preglednica 10. 32) in F2 (preglednica 10. 46) so predstavljeni rezultati volitev, če bi se volilo v občini kot eni VE.

Preglednica 6. 15: Razlika v razdelitvi mandatov v eni (hipotetično) ali več (dejansko) VE na primeru lokalnih volitev leta 1998 v občini Ljutomer¹⁴

Kandidatna lista	Št. glasov	Št. mandatov – 3 VE (dejansko)	Št. mandatov – 1 VE (hipotetično)
LDS	1156 (22 %)	6 (29 %)	5 (24 %)
DeSUS	702 (13 %)	3 (14 %)	3 (14 %)
SKD	655 (12 %)	3 (14 %)	3 (14 %)
SDS	626 (12 %)	3 (14 %)	3 (14 %)
SLS	610 (12 %)	3 (14 %)	3 (14 %)
ZELENI	368 (7 %)	1 (5 %)	1 (5 %)
ZLSD	335 (6 %)	1 (5 %)	1 (5 %)
Nestrankarska lista Prlekije 2000 ¹⁵	317 (6 %)	1 (5 %)	1 (5 %)
Neodvisna lista občanov KS Stročja vas ¹⁵	239 (5 %)	0	1 (5 %)
Lista neodvisnih KS Cezanjevci ¹⁵	103 (2 %)	0	0
SNS	95 (1 %)	0	0
Stanislav Simonič ¹⁵	76 (1 %)	0	0
Skupaj	5282	21	21

Vir: Poročilo o izidu volitev za člane OS občine Ljutomer leta 1998

Zgornja preglednica nam prikazuje število mandatov, ki so jih prejele stranke na lokalnih volitvah leta 1998 v Ljutomeru, in število mandatov, ki bi jih prejele, če bi se volilo samo v eni VE. Lahko opazimo, da bi bile v primeru volitev v 1 VE stranke bolj sorazmerno zastopane glede na volilno uspešnost, kot so bile po veljavnem sistemu. Rezultat volitev v treh VE prinaša najmočnejši stranki – LDS presežno število mandatov glede na njeno volilno uspešnost. V primeru več VE bi mandat pridobila tudi Neodvisna lista občanov KS Stročja vas, ki je v svoji VE

¹⁴ V prilogi E2 (preglednica 10. 32) je predstavljen postopek razdelitve mandatov, če bi se volilo v eni VE.

¹⁵ Te kandidatne liste so nastopile le v eni VE.

po številu glasov dosegla četrto mesto, vendar ji je do volilnega količnika zmanjkalo kar nekaj glasov. Ker je nastopila samo v eni VE, ni bila soudeležena pri razdelitvi preostalih mandatov na ravni občine. Znotraj VE I pa si je pridobila mandat Nestrankarska lista Prlekija 2000, ki je za 80 glasov presegla volilni količnik in je bila druga najmočnejša kandidatna lista v svoji VE. Če bi bila VE I manjša, bi najverjetneje pridobila še kakšen mandat, saj bi se volilni količnik v tem primeru zmanjšal.¹⁶

6. 2. 2. OBČINE Z VEČINSKIM VOLILNIM SISTEMOM

Preglednica 6. 16: Število in velikost volilnih enot v občinah Razkrižje in v Veržej

Občina	Leto volitev	Število VE	Velikost VE
Razkrižje	1998	6	1-mandatna (5)
	2002		2-mandatna (1)
Veržej	1998	4	1-mandatna (1)
			2-mandatna (3)
	2002	4	2-mandatna (3) 3-mandatna (1)

V občinah, kjer se voli le sedem članov občinskega sveta, je lahko občina ena VE. Za volitve v 1 VE se ni odločila nobena od obravnavanih občin. Obe občini sta bili namreč razdeljeni na več VE.

V občini Razkrižje je vsako od šestih naselij predstavljalo posebno VE. Toda naselja, in s tem tudi VE, se razlikujejo glede števila prebivalcev. Tako je na primer VE II – Kopriva v svojem kraju izbirala 1 predstavnika, pa čeprav ima le okrog 30 volilcev. Enega predstavnika so izbirali tudi v VE IV – Šafarsko, kjer je okrog 180 volilcev (kar pomeni 6-krat več). Tukaj vidimo, da gre za nesorazmerno razdelitev, če upoštevamo število predstavnikov na število prebivalcev, saj ZLV predvideva oblikovanje VE, ki so približno enako velike. Po

¹⁶ Rezultate volitev po VE glej v prilogi E1, preglednice 10. 27 – 10. 29.

drugi strani pa je prednost v tem, da ima vsako naselje svojega predstavnika v predstavniškem telesu. Predstavnika namreč krajani dobro poznajo, in se nanj lažje obrnejo po pomoč. Seveda pa drži, da celotna občina Razkrižje ni velika, ljudje znotraj nje pa se zelo dobro poznajo.

V občini Razkrižje so prebivalci svoje predstavnike izbirali v enomandatnih VE, razen v VE VI – Veščica, kjer so volili 2 predstavnika. Največkrat se v teh večmandatnih VE zgodi, da dobijo mandat kandidati iste stranke. Tukaj tega ne moremo zagotovo potrditi. Leta 1998 sta bila izvoljena oba neodvisna kandidata, na naslednjih volitvah pa je bil prvi neodvisen, drugi pa kandidat LDS.¹⁷

Občina Veržej je bila razdeljena na štiri VE. Naselji Banovci in Bunčani sta imeli svoji VE, na dve VE pa je bil razdeljen tudi Veržej kot središče občine. Na volitvah leta 1998 se je v VE I – Banovci volil 1 predstavnik, v ostalih VE pa po 2. Leta 2002 je prišlo do sprememb. Povečali so število občinskih svetnikov iz sedem na devet. Tako sta se dve VE povečali (glede na število mandatov), in sicer VE I – Banovci je sedaj postala 2-mandatna, VE IV – Veržej pa 3-mandatna.

Tudi v Veržeju ne moremo reči, da je zaradi večmandatnih VE prihajalo do blok učinka. Da so bili izvoljeni kandidati iste stranke se je dogodilo le v VE II – Bunčani, kjer sta na obojih volitvah zmagala kandidata SLS.¹⁸

Kakšen bi bil rezultat v občinah, če bi se volilo samo v 1 VE, hipotetično ne moremo izračunati. Ker imamo različno velike VE, hipotetični rezultati volitev v eni VE ne bi bili relevantni.

¹⁷ Glej rezultate volitev v občini Razkrižje v prilogi G.

¹⁸ Glej rezultate volitev v občini Veržej v prilogi H.

6. 3. NAČIN GLASOVANJA

Preglednica 6. 17: Način glasovanja v večinskem in proporcionalnem volilnem sistemu

Volilni sistem	Način glasovanja
Večinski volilni sistem	Voli se kandidata.
Proporcionalni volilni sistem	Voli se kandidatna lista. Volilec ima možnost oddati kandidatu preferenčni glas.

V občinah s proporcionalnim volilnim sistemom volilci glasujejo za kandidatne liste. Stranke že vnaprej določijo vrstni red kandidatov, po katerem se delijo mandati, razen če dobi kateri od kandidatov zadostno število preferenčnih glasov. Volilec ima namreč možnost, da znotraj kandidatne liste izbere enega kandidata.

Preferenčni glas se je na lokalnih volitvah leta 1994 in 1998 upošteval le, če je kandidat dobil večino od volilcev, ki so volili za njegovo kandidatno listo. Na ta način je bil lahko prednostno izvoljen le en kandidat. Na lokalnih volitvah leta 2002 pa so se preferenčni glasovi upoštevali v primeru, da je najmanj četrtnina volilcev oddala preferenčne glasove za posamezne kandidate s kandidatne liste. Število teh glasov za posameznega kandidata je moralo presegati 10 % števila vseh glasov, oddanih za to kandidatno listo.

Število preferenčnih glasov ni vplivalo na zaporedje kandidatov na posameznih kandidatnih listah na nobenih lokalnih volitvah leta 1994 in 1998.

Leta 2002 pa je število preferenčnih glasov vplivalo na zaporedje kandidatov tako v Križevcih kot v Ljutomeru. V Križevcih sta tako v VE II kandidata liste SLS prejela zadostno število preferenčnih glasov. Med 356 volilci, ki so glasovali za SLS, je prvi kandidat dobil 53 preferenčnih glasov oz. 14,9 % vseh, ki so glasovali za to stranko, drugi kandidat pa je prejel 36 preferenčnih glasov oz. 10,1 % vseh glasov za SLS (Poročilo o izidu volitev članov Občinskega sveta občine Križevci pri Ljutomeru, 2002).

Na listi DeSUS v Ljutomeru pa je v VE I preferenčne glasove oddalo 95 volilcev (32,9 %). Kandidatka Marija Gjerkeš Dugonik, ki je bila na listi na drugem

mestu, je prejela 35 preferenčnih glasov ali 12,1 % vseh glasov, oddanih za to listo, in v skladu z 18. členom ZLV je bil mandat dodeljen njej (Poročilo o izidu volitev članov Občinskega sveta občine Ljutomer, 2002).

V večinskem volilnem sistemu volilci glasujejo za kandidate, in ne za kandidatne liste. Volilec tako točno ve, komu odda svoj glas – odda ga kandidatu, ki ga dobro pozna kot človeka. Tako so stranke v svojih vrstah prisiljene izbrati najboljšega kandidata. Vendar po pregledu obojih volitev v obeh občinah lahko ugotovimo, da imajo večjo možnost za izvolitev neodvisni kandidati. Tako le en neodvisen kandidat ni bil izvoljen.

Tukaj moram opozoriti tudi na dejstvo, da ima volilec v večmandatni VE možnost, da odda svoj glas toliko kandidatom, kolikor predstavnikov se v VE voli.

6. 4. VOLILNI PRAG

Volilnega praga na lokalnih volitvah ne poznamo. Lahko pa govorimo o učinkovitem volilnem pragu.

Preglednica 6. 18: Delež glasov, ki so jih morale dobiti kandidatne liste, da so si pridobile mandat, v občinah s proporcionalnim volilnim sistemom

Občina	Leto volitev	Najmanjši delež glasov za pridobitev mandata
Ljutomer	1994	3,4 %
Križevci	1998	8,4 %
	2002	7,2 %
Ljutomer	1998	6,0 %
	2002	4,1 %

Vir: Poročila o izidu volitev za člane OS občin Ljutomer in Križevci leta 1994, 1998 in 2002

Zgornja preglednica nam prikazuje najmanjši delež glasov, ki so jih prejele kandidatne liste na lokalnih volitvah v občinah s proporcionalnim sistemom, da

so dosegle mandat. Lahko opazimo, da je najnižji delež za izvolitev (3,4 %) prejela kandidatna lista na lokalnih volitvah v Ljutomeru leta 1994. Visok odstotek (nad 7,2 %) so morale prejeti kandidatne liste v občini Križevci na obojih volitvah. To je v precejšnji meri posledica manjših VE in manjšega števila članov OS. Opazimo lahko, da je v občini Ljutomer potrebno zbrati nižji delež glasov za vstop v OS.

Preglednica 6. 19: Najmanjša relativna večina v odstotkih, ki je zadostovala za pridobitev mandata v občinah z večinskim volilnim sistemom

Občina	Leto volitev	Najmanjši delež glasov za pridobitev mandata	
		enomandatna VE	večmandatna VE
Razkrižje	1998	49,0 % (VE III)	27,1% (VE VI)
	2002	36,1 % (VE III)	27,3% (VE VI)
Veržej	1998	57,3 % (VE I)	10,8 % (VE III)
	2002	/	17,5 % (VE IV)

Vir: Poročila o izidu volitev za člane OS občin Razkrižje in Veržej leta 1998 in 2002

V primerjavi z občinami, kjer se voli po proporcionalnem volilnem sistemu, lahko takoj opazimo, da je v občinah z večinskim sistemom potrebno kandidatom zbrati večji delež glasov, da so izvoljeni.

Razlika je seveda tudi v tem, ali se voli v enomandatni ali večmandatni VE. Dejstvo je, da mora v enomandatni VE kandidat zbrati veliko več glasov kot v večmandatni VE.

6. 5. SINTEZA UGOTOVITEV O UČINKIH VOLILNEGA SISTEMA

Vse obravnavane občine, razen občine Veržej, so imele stabilna volilna pravila. V občini Veržej se je spremenilo število občinskih svetnikov, in sicer iz sedem, ki so jih izvolili na lokalnih volitvah leta 1998, na devet po lokalnih volitvah leta 2002.

V spodnji preglednici bomo pogledali, kakšni so bili učinki volilnih sistemov v posameznih občinah.

Preglednica 6. 20: Ugotovitve o učinkih volilnih sistemov v obravnavanih občinah po posameznih elementih volilnega sistema

Volilni elementi	Proporcionalni volilni sistem (velika občina Ljutomer 1994, občini Križevci in Ljutomer 1998 in 2002)	Večinski volilni sistem (občini Razkrižje in Veržej 1998 in 2002)
Volilna formula	<p>Proporcionalni volilni sistem je povzročil razdrobljenost strankarske arene, saj se je v OS uvrstilo vsaj pet kandidatnih list. Izgubljenih glasov je bilo povprečno okrog 8 %¹⁹.</p> <p>Preverjali smo razliko v rezultatih med zakonsko določenim D'Hondtovim volilnim sistemom in hipotetičnim Harejevim sistemom in ugotovili, da imajo po prvem večjo prednost močnejše stranke, Harejev sistem pa daje možnost pridobitve mandatov tudi manjšim strankam.</p>	<p>Večinski volilni sistem je zelo selektiven. V obravnavanih občinah so mandat v OS pridobile povprečno štiri²⁰ kandidatne liste. Delež izgubljenih glasov je zelo visok – v povprečju 40 %.</p> <p>Večjo možnost za izvolitev so imeli neodvisni kandidati.</p>

¹⁹ Upoštevala sem povprečno vrednost izgubljenih glasov v danih občinah. Pri tem moram opozoriti, da je bil na lokalnih volitvah leta 1998 delež izgubljenih glasov visok (v Križevcih celo 22 %), ker je nastopilo tudi nekaj neodvisnih kandidatov in neodvisnih list, ki pa niso pridobili mandatov.

²⁰ Pri tem sem neodvisne kandidate upoštevala kot eno kandidatno listo.

Preglednica 6.20: Ugotovitve o učinkih volilnih sistemov v obravnavanih občinah po posameznih elementih volilnega sistema (nadaljevanje s prejšnje strani)

Volilni elementi	Proporcionalni volilni sistem (velika občina Ljutomer 1994, občini Križevci in Ljutomer 1998 in 2002)	Večinski volilni sistem (občini Razkrižje in Veržej 1998 in 2002)
Velikost in število VE	Preverjali smo razliko v razdelitvi mandatov v več VE (dejansko stanje) in v eni VE (hipotetično stanje) in ugotovili, da bi se v danih občinah volilni rezultati spremenili. Manjše stranke imajo večjo možnost izvolitve, če se voli v eni VE; razdelitev občine na več VE pa zmanjša sorazmernost razdelitve mandatov kandidatnim listam glede na njihov volilni uspeh.	V nobeni občini se ni volilo kot v eni VE. Obe občini sta imeli eno- in večmandatne VE. Pri tem je veljalo, da je v večmandatnih VE potrebno kandidatom zbrati manj glasov kot v enomandatnih VE. V občini Razkrižje je nesorazmerna razdelitev VE glede na število prebivalstva. Tako imajo enako število predstavnikov, in sicer enega, volilci VE s 30 in volilci VE z 280 prebivalci.
Način glasovanja	Volilec ima majhno možnost vplivati na izvolitev določenega kandidata. S pomočjo preferenčnega glasu so bili izvoljeni le trije predstavniki.	Volilec točno ve, komu odda svoj glas. Kandidat, ki je prejel največ glasov, je pridobil tudi mandat.
Volilni prag (efektiven)	Stranke, ki so prejele okrog 6 % volilnih glasov ²¹ , so bile izvoljene.	Kandidati v enomandatnih VE so morali zbrati okrog 50 % volilnih glasov, v večmandatnih VE pa okrog 20 %.

Iz zgornje preglednice lahko razberemo, da proporcionalni volilni sistem povzroči razdrobljenost strankarske arene, večinski volilni sistem pa je manj prepusten.

Neodvisni kandidati, ki so nastopili v občinah z večinskim volilnim sistemom, so bili izvoljeni vsi, razen enega. V občinah s proporcionalnim volilnim sistemom neodvisni kandidati niso imeli nobenih možnosti, je pa kar nekaj neodvisnih kandidatnih list prišlo v OS občine Ljutomer.

²¹ Upoštevala sem povprečno vrednost najmanjšega deleža glasov za pridobitev mandatov v danih občinah.

7. SOCIALNA STRUKTURA VOLILCEV

7. 1. RAZVRSTITEV STRANK NA IDEOLOŠKEM KONTINUUMU LEVO – DESNO

Stranke na slovenskem političnem prostoru so ocenjevali številni avtorji in jih uvrščali na ideološkem kontinuumu levo – desno.

Parlamentarne stranke lahko na podlagi njihove dejavnosti razdelimo na bolj leve in bolj desne stranke, čeprav je večina slovenskih parlamentarnih strank bolj sredinsko usmerjena. Med bolj leve stranke prištevamo ZLSD, LDS, DeSUS in Zelene. Za bolj desne stranke štejemo SDS(S), SKD, SLS, SNS in NSi.

V obravnavanih občinah bom za raziskavo uporabila naslednjo razvrstitev strank na ideološkem kontinuumu levo – desno:

- Bolj desne stranke: SKD, SLS, SDS(S), NSi²²
- Bolj leve stranke: DeSUS, LDS, ZLSD
- Ostale stranke – vse stranke oz. liste, ki zgoraj niso omenjene

7. 2. OPREDELITEV OBRAVNAVANIH OBČIN KOT DESNE OZ. LEVE OBČINE

Kropivnik (1998) je v svojih študijah opredeljeval občine na podlagi volilnih rezultatov parlamentarnih volitev leta 1990 in 1992 v bolj leve in bolj desne.

Takrat je obstajala še velika občina Ljutomer. Kropivnik (1998) jo je na podlagi volilnih rezultatov razvrstil med bolj desne občine. Za to skupino je bilo značilno nadpovprečno glasovanje za LS in SKD in podpovprečno za LDS, DS, SDP (na volitvah 1990) ter LDS in SNS (na volitvah 1992).

²² Med desne stranke nisem uvrstila SNS, ker na lokalnih volitvah, vsaj v obravnavanih občinah, nima velike moči.

Na podlagi števila glasov, ki so jih prejele kandidatne liste, ki so bolj levo oz. bolj desno opredeljene, bom občine razvrstila v bolj desne ali v bolj leve. Za primerjavo mi bo služil povprečni delež glasov, ki so jih stranke skupno dosegle v Sloveniji.

7. 2. 1. LOKALNE VOLITVE LETA 1994

Preglednica 7. 1: Delež volilnih glasov desnim strankam (SKD, SDSS, SLS), levim strankam (LDS, ZLSD, DeSUS) ter drugim kandidatnim listam

	% volilnih glasov desnim strankam	% volilnih glasov levim strankam	% volilnih glasov ostalim kandidatnim listam
Ljutomer (1)	45,1 %	35,4 %	19,5 %
Slovenija (2)	45,0 %	34,6 %	20,4 %
Razlika (1 – 2)	0,1 %	0,8 %	- 1,1 %

Vir: Poročilo o izidu volitev za člane OS občine Ljutomer leta 1994; Savec, 1999

Iz zgornje preglednice lahko opazimo, da so dobile desne stranke v občini največji delež volilnih glasov, ki pa je bil približno enak volilnemu uspehu desnih strank drugod po Sloveniji.

Na lokalnih volitvah sta največ glasov dosegli SKD in SLS, nato pa jima je sledila LDS.

V primerjavi s slovenskim povprečjem, ki je največ glasov dodelilo desnim strankam, so se v občini Ljutomer za slab odstotek boljše odrezale leve stranke, volilni delež ostalih kandidatnih list pa je bil nekoliko nižji.

Za veliko ljutomersko občino lahko rečemo, da je bolj desno usmerjena. Enako sta ugotovila tudi Kropivnik in Vehovar (1995: 55), ki sta primerjala tudi volilne rezultate posameznih strank. Tako sta ugotovila, da so podpovprečno število glasov glede na državno raven dobile LDS (za 0,4 %), SDSS (za 5,6 %) in ZLSD (za 4,2 %). Nadpovprečno število glasov glede na državno raven pa so dobile SLS (za 4,1 %), SKD (za 1,5 %) in ostale kandidatne liste (za 4,7 %). Ugotovila sta, da SLS izstopa v občinah s prevladujočo primarno industrijo.

7. 2. 2. LOKALNE VOLITVE LETA 1998

Preglednica 7. 2: Delež volilnih glasov desnim strankam (SDS, SKD, SLS), levim strankam (DeSUS, LDS, ZLSD) in ostalim kandidatnim listam²³

Občine	% volilnih glasov desnim strankam	% volilnih glasov levim strankam	% volilnih glasov ostalim kandidatnim listam
Križevci	43,5 %	36,2 %	20,3 %
Ljutomer	35,8 %	41,5 %	22,7 %
Razkrižje	35,3 %	22,5 %	42,2 %
Veržej	54,1 %	27,5 %	18,4 %
Slovenija	40,8 %	38 %	20,3 %

Vir: Poročilo o izidu volitev za člane OS občin Križevci, Ljutomer, Razkrižje in Veržej leta 1998; Savec, 1999

Iz zgornje preglednice lahko razberemo, da so na lokalnih volitvah leta 1998 relativno večino in tudi nadpovprečni delež glasov glede na državno raven desne stranke dosegle v občinah Križevci in Veržej. Okrog 5 % manj od povprečnega deleža volilnih glasov so desne stranke prejele v občinah Ljutomer in Razkrižje.

Nadpovprečni delež glasov so leve stranke prejele v občini Ljutomer (LDS in DeSUS sta najmočnejši stranki), v vseh ostalih občinah pa so dosegle podpovprečni volilni rezultat.

Zelo visok delež volilnih glasov so prejele ostale kandidatne liste v občini Razkrižje. Tukaj gre predvsem za neodvisne kandidate, ki so vsi prejeli mandat.

Nadpovprečni volilni rezultat so dosegle ostale kandidatne liste tudi v občini Ljutomer, kjer je nastopalo zelo veliko neodvisnih list.

Za lokalne volitve leta 1998 lahko rečemo, da

- sta občini Križevci in Veržej bolj desni;

²³ V občinah z večinskim volilnim sistemom imajo volilci v večmandatnih VE možnost, da volijo za več kandidatov. Po večinskem volilnim sistemu so volili v občinah Razkrižje in Veržej.

- je občina Ljutomer bolj leva;
- imajo v občini Razkrižje veliko moč neodvisni kandidati.

7. 2. 3. LOKALNE VOLITVE LETA 2002

Preglednica 7. 3: Delež volilnih glasov desnim strankam (SDS, SLS, NSi), levim strankam (DeSUS, LDS, ZLSD) in ostalim kandidatnim listam²⁴

Občine	% volilnih glasov <i>desnim strankam</i>	% volilnih glasov <i>levim strankam</i>	% volilnih glasov <i>ostalim kandidatnim listam</i>
Križevci	39,8 %	50,9 %	9,3 %
Ljutomer	19,7 %	42,1 %	38,3 %
Razkrižje	23,1 %	30,1 %	46,8 %
Veržej	43,7 %	21,1 %	35,1 %
Slovenija	31,7 %	38,6 %	29,7 %

Vir: Poročilo o izidu volitev za člane OS občin Križevci, Ljutomer, Razkrižje in Veržej leta 2002 ; Savec, 2003

Iz zgornje preglednice lahko razberemo, da so nadpovprečni volilni rezultat glede na državno raven desne stranke dosegle v občinah Križevci in Veržej. Tukaj moram omeniti, da sta v obeh občinah nastopili le dve desni stranki, in sicer SLS in SDS. SLS je na volitvah v občini Križevci tudi zmagala.

V ostalih občinah so za desne stranke volili podpovprečno. Zelo nizek delež volilnih glasov so desne stranke prejele v občini Ljutomer. Tukaj moramo opozoriti na dejstvo, da je kot druga največ glasov dobila Lista za razvoj mesta in vasi, ki jo je vodil nekdanji ljutomerski prvak SDS. Tako bi lahko tudi to listo, ki je dosegla 17,4 % volilnih glasov, prišteli k desnim strankam.

Za leve stranke so nadpovprečno volili v občini Križevci, kjer so prejele celo absolutno večino glasov, in v občini Ljutomer, kjer je LDS najmočnejša stranka.

²⁴ V občinah z večinskim volilnim sistemom imajo volilci v večmandatnih VE možnost, da volijo za več kandidatov. Po večinskem volilnim sistemu so volili v občinah Razkrižje in Veržej.

Za ostale kandidatne liste pa so nadpovprečno volili v občinah Razkrižje (47 %), Ljutomer in Veržej. V Ljutomeru tako visok delež mandatov zagotavlja predvsem že zgoraj omenjena Lista za razvoj mesta in vasi, v občinah Razkrižje in Veržej pa neodvisni kandidati.

Po lokalnih volitvah leta 2002 lahko rečemo, da je

- občina Križevci bolj leva občina, čeprav imajo desne stranke več predstavnikov v OS kot leve;
- občina Ljutomer bolj leva občina;
- občina Veržej bolj desna, čeprav se pojavlja tudi visok delež glasov za neodvisne kandidate;
- občina Razkrižje bolj neopredeljena, bolj neodvisna.

7. 3. RAZLIČNOST OBČIN

7. 3. 1. GOSTOTA POSELJENOSTI PREBIVALSTVA V IZBRANIH OBČINAH

Podatki o gostoti poseljenosti prebivalstva nam lahko veliko povedo. Ponavadi so urbani deli bolj naseljeni, ruralni pa manj. Velja tudi, da je manj poseljeno območje na robu gospodarske, politične in kulturne razvitosti. (Kropivnik, 1998)

Po popisu leta 1991 je v takrat še enotni občini Ljutomer živel 105 prebivalcev/km².

Preglednica 7. 4: Gostota prebivalstva v obravnavanih občinah

Občina	Gostota prebivalstva (št. prebivalstva/km²)
Križevci	79,29
Ljutomer	109,33
Razkrižje	123,98
Veržej	112,83
Slovenija	96,96

Vir: Popis prebivalstva 2002

(http://www.stat.si/popis2002/si/rezultati_obcine_prebivalstvo_dz.htm, junij 2003)

Iz zgornje preglednice lahko razberemo, da je gostota prebivalstva v obravnavanih občinah zelo različna. V primerjavi s slovenskim povprečjem je v občini Križevci gostota poseljenosti prebivalstva nižja, v vseh ostalih občinah pa višja.

7. 3. 2. DELEŽ KMEČKEGA PREBIVALSTVA

Delež kmečkega prebivalstva v Sloveniji se od popisa do popisa niža. Po popisu leta 1991 je bilo kmečkega še 7,6 % prebivalstva, medtem ko se je njihov delež po popisu leta 2002 znižal na slabe 3 %.

Kmetje naj bi volili bolj desne stranke. Med kmečkim prebivalstvom ima svojo bazo predvsem SLS, pa tudi nazorsko opredeljena SKD (kasneje NSi).

Po popisu leta 1991 je bilo v enotni občini Ljutomer 35 % aktivnega prebivalstva zaposlenega v agrarnih dejavnostih.

Preglednica 7. 5: Delež kmečkega prebivalstva po občinah

Občina	Skupaj aktivnega prebivalstva	Število in delež kmetov
Križevci	1648	190 (11,53%)
Ljutomer	5705	322 (5,44%)
Razkrižje	566	29 (5,12%)
Veržej	677	53 (7,83%)
Slovenija	949078	24138 (2,54%)

Vir: Popis prebivalstva 2002

(http://www.stat.si/popis2002/si/rezultati_obcine_prebivalstvo_akt.htm, junij 2003)

V zgornji preglednici o številu in deležu kmetov med aktivnim prebivalstvom lahko opazimo, da je v vseh občinah delež kmetov višji kot povprečno v Sloveniji. Najvišji delež kmetov je v občini Križevci, najnižji pa v Veržeju. V občinah Ljutomer in Razkrižje je delež kmetov približno enak.

Na podlagi deleža kmečkega prebivalstva bi tako lahko sklepali, da bi v vseh obravnavanih občinah morale imeti desne stranke prednost, predvsem v občinah Križevci in Veržej, kjer je delež kmetov višji.

7. 4. DRUŽBENE ZNAČILNOSTI POVPREČNEGA VOLILCA

Družbene značilnosti volilca bomo opisali na podlagi njegove povprečne starosti, povprečne mesečne plače, izobrazbe in velikosti naselja, v katerem živi.

7. 4. 1. STAROST

Starost prebivalstva nam lahko veliko pove. Med drugim ima tudi ideološki pomen, saj so starejši ljudje živeli v različnih državah, tako da je med različnimi generacijami prišlo do različne primarne socializacije. (Kropivnik, 1998)

Preglednica 7. 6 : Povprečna starost prebivalstva

Občina	Povprečna starost
Križevci	41,3
Ljutomer	41,4
Razkrižje	39,9
Veržej	39,4
Slovenija	39,5

Vir: Popis prebivalstva 2002

(http://www.stat.si/popis2002/si/rezultati_obcine_prebivalstvo_dz.htm, junij 2003)

V zgornji preglednici smo predstavili povprečno starost prebivalstva v obravnavanih občinah. V primerjavi s slovenskim povprečjem je v vseh občinah, razen občini Veržej, povprečna starost višja. Najvišja je v občini Ljutomer, ki ima tudi največ prebivalstva.

7. 4. 2. DOHODEK

Preglednica 7. 7: Povprečna plača po občinah²⁵

Občina	Povprečna bruto plača		Povprečna neto plača	
Križevci	204.279	(90 %)	133.533	(93 %)
Ljutomer	185.795	(82 %)	121.993	(85 %)
Razkrižje	238.670	(105 %)	153.176	(107 %)
Veržej	219.790	(97 %)	141.562	(99 %)
Slovenija	227.002		142.894	

Vir: Statistične informacije, št. 148 (10. 6. 2002) – Trg dela: Povprečne mesečne bruto in neto plače po občinah

V zgornji preglednici, ki nam kaže povprečno bruto in neto plačo aktivnega prebivalca v občini, lahko opazimo, da imajo prebivalci v vseh občinah, razen v

²⁵ Upoštevala sem povprečno mesečno plačo za marec 2002. Kritični trenutek popisa 2002 je namreč bil 31. marec 2002.

občini Razkrižje, nižje plače od slovenskega povprečja. Najvišja povprečna plača je v občini Razkrižje, nato v občinah Veržej in Križevci, najnižja pa v občini Ljutomer. To je tudi pričakovano, saj je občina Ljutomer v primerjavi z ostalimi občinami po številu prebivalstva vsaj trikrat večja.

7. 4. 3. IZOBRAZBA

Preglednica 7. 8: Delež prebivalcev (starih 15 let ali več) po izobrazbi

Občina	Brez izobrazbe	Osnovna šola	Srednja šola	Višja šola	Visoka šola
Križevci	9,97 %	34,72 %	48,70 %	3,78 %	2,82 %
Ljutomer	5,53 %	34,86 %	51,33 %	4,29 %	3,99 %
Razkrižje	0,49 % + z	37,89 %	47,75 %	3,13 %	2,64 % + z
Veržej	2,44 % + z	29,96 %	57,93 %	5,57 %	3,92 % + z
Slovenija	6,95 %	26,08 %	54,05 %	5,05 %	7,87 %

Vir: Popis prebivalstva 2002

(http://www.stat.si/popis2002/si/rezultati_obcine_prebivalstvo_izob.htm, junij 2003)

V zgornji preglednici, ki nam predstavlja delež prebivalcev po izobrazbi, lahko razberemo, da je glede na slovensko povprečje v občini Križevci nadpovprečen delež prebivalcev brez izobrazbe (skoraj 10 %). V vseh občinah je tudi nadpovprečen delež prebivalcev le z osnovnošolsko izobrazbo.

V vseh občinah ima največji delež prebivalstva končano srednjo šolo, vendar imajo le v občini Veržej prebivalci nadpovprečno srednješolsko izobrazbo. Višjo ali visoko šolo ima le malo prebivalstva. Razen Veržeja pa nobena od občin ne dosega povprečje glede višje oz. visokošolske izobrazbe.

7. 4. 4. ŽIVLJENJSKO OKOLJE

Lastnost, ki opisuje neposredno življenjsko okolje volilca, je tip naselja v katerem živi. Po Lipset-Rokkanovi shemi ta opisuje konflikt med mestom in vasjo in konflikte na teritorialni ravni. Opazimo pa lahko tudi ideološko razlikovanje, saj je v manjših krajih večja zavezanost lokalnemu in večji vpliv soseske. (Kropivnik, 2002)

Preglednica 7. 9: Velikost naselij po občinah

Občina	Št. naselij glede na št. prebivalstva						Povprečno št. preb.
	Do 200 preb.	201 - 400 preb.	401 - 600 preb.	601 - 800 preb.	801 - 1000 preb.	Nad 1000 preb.	
Križevci	7	7	2	0	0	0	228,9
Ljutomer	28	12	2	1	0	1	266,4
Razkrižje	2	4	0	0	0	0	202,5
Veržej	1	1	0	0	1	0	451,3

Vir: Popis prebivalstva 2002

(http://www.stat.si/popis2002/si/rezultati_obcine_prebivalstvo_dz.htm, junij 2003)

V Sloveniji v naselju živi povprečno okrog 330 prebivalcev. Če to število primerjamo z našimi občinami, lahko ugotovimo, da imajo vse občine, razen občine Veržej podpovprečno število prebivalcev v naselju. Občina Veržej ima visoko povprečno število prebivalcev na naselje zato, ker je izredno majhna in ker ima le tri naselja. Od tega v dveh naseljih skupaj živi okrog 400 ljudi, v Veržeju kot središču občine pa 956 prebivalcev.

Občina Križevci ima razmeroma majhna naselja – največji naselji Križevci in Lukavci imata skupaj približno 1000 prebivalcev.

Občino Razkrižje sestavlja šest naselij. Največje naselje ima 302 prebivalca.

V največji občini, občini Ljutomer, je 44 naselij. Večina naselij je majhna – do 200 prebivalcev. Ima pa tudi edina od obravnavanih občin mesto, in sicer Ljutomer, ki ima 3413 prebivalcev (kar je slaba tretjina vseh občanov).

7. 4. 5. ZNAČILNOSTI POVPREČNEGA VOLILCA

Značilnosti povprečnega volilca po občinah so:

- Križevci – povprečni volilec je star 41 let, ima srednješolsko izobrazbo in živi v manjšem kraju (okrog 230 prebivalcev). Njegova mesečna plača je 90 % slovenske povprečne plače.
- Ljutomer – povprečni volilec je star 41 let, ima srednješolsko izobrazbo in živi v manjšem naselju z okrog 270 prebivalci. Njegova mesečna plača znaša približno 80 % slovenske povprečne plače.
- Razkrižje – povprečni volilec je star 40 let, ima končano srednjo šolo in prebiva v manjšem naselju z okrog 200 prebivalci. Njegova mesečna plača presega slovensko povprečno mesečno plačo.
- Veržej – povprečni volilec ima 39 let in je končal srednjo šolo. Živi v naselju z okrog 450 prebivalci in prejema približno enako plačo kot povprečen Slovenec.

7. 5. SINTEZA UGOTOVITEV O RAZLIČNOSTI OBČIN IN NJIHOVIH PREBIVALCEV

Preglednica 7. 10: Značilnosti občin in prebivalstva v njih glede na slovensko povprečje²⁶

Občina	Gostota preb.	Delež kmetov	Starost preb.	Dohodek preb.	Izobrazba preb.	Velikost naselja	Delež mestnega preb. ²⁷
Križevci	-	+	+	-	-	-	0
Ljutomer	+	+	+	-	-	-	+
Razkrižje	+	+	+	+	-	-	0
Veržej	+	+	*	*	*	+	0

²⁶ V preglednici je odstopanje od slovenskega povprečja označeno s +, kar pomeni nadpovprečno, z *, kar pomeni povprečno in z -, kar pomeni podpovprečno.

²⁷ O mestnem prebivalstvu lahko govorimo samo v občini Ljutomer.

Na podlagi zgornje preglednice in s pomočjo Kropivnikovih ugotovitev lahko rečemo:

- Po razpadu enotne občine je občina Križevci najredkeje poseljena in ima največji delež kmečkega prebivalstva. V občini živi starejše prebivalstvo, ki je podpovprečno izobraženo in pripada nižjemu družbenemu položaju. Živijo v manjših naseljih.

Na podlagi tega bi lahko sklepali, da volilci volijo bolj desne stranke. Na prvih lokalnih volitvah so glede na državno raven za desne stranke volili nadpovprečno in takrat so desne stranke prejele tudi relativno večino glasov. Na naslednjih volitvah pa so leve stranke dosegle absolutno večino glasov, vendar pri tem moramo upoštevati, da sta nastopili le dve desni stranki (SDS in SLS), ki pa sta pridobili enako število mandatov kot leve stranke. Na obojih volitvah je največ glasov pripadlo desni stranki SLS.

- Občina Ljutomer je gosteje poseljena kot občina Križevci, edina ima tudi mesto. V mestu živi slaba tretjina prebivalstva. Prebivalstvo je starejše, podpovprečno izobraženo in pripada nižjemu sloju.

Občani dajejo prednost levim strankam, saj so na obojih volitvah prejele največ glasov (nad 40 %). Predvsem gre tukaj za veliko moč LDS in DeSUS. LDS je na obojih volitvah dosegla največ glasov in največ mandatov. Tako lahko potrdimo, da mestno prebivalstvo v večji meri voli leve stranke.

- Občina Razkrižje je najgosteje naseljena občina in ima najmanjši delež kmečkega prebivalstva med obravnavanimi občinami (čeprav nad slovenskim povprečjem). V manjših naseljih prebiva starejše, podpovprečno izobraženo prebivalstvo z nadpovprečnim dohodkom.

Glede na ostale občine naj bi bila po deležu kmetov bolj leva občina. Tega ne moremo potrditi, saj imajo največjo volilno uspešnost neodvisni kandidati. Za kandidate desnih in levih strank pa se volilci odločajo pod slovenskim povprečjem. Pri tem so kandidati desnih strank nekoliko uspešnejši.

- Občina Veržej je redkeje poseljena kot Razkrižje, a gosteje kot Ljutomer in Križevci. Ima večji delež kmetov kot Ljutomer in Razkrižje. Prebivalstvo je povprečno izobraženo, živi v večjih naseljih in ima povprečni dohodek.

V občini Veržej se volilci odločajo bolj za kandidate desnih strank in za neodvisne kandidate, tako da ne moremo govoriti o bolj levo usmerjenih volilcih.

8. ZAKLJUČEK

8. 1. PREVERJANJE ZASTAVLJENIH HIPOTEZ

V diplomskem delu sem se osredotočila na dva dejavnika, za katera sem menila, da v določeni meri vplivata na oblikovanje strankarske arene v občinskem svetu. Za raziskovanje sem si izbrala bivšo ljutomersko občino, ki je leta 1997 razpadla na štiri manjše: Križevci, Ljutomer, Razkrižje in Veržej. Vse občine spadajo pod Upravno enoto Ljutomer.

Skozi diplomsko delo sem preverjala naslednji hipotezi:

- H₁: Na strukturo strankarske arene v posamezni občini vpliva volilni sistem. Strankarska arena v občinah s proporcionalnim volilnim sistemom je bolj, v občinah z večinskim sistemom pa manj strankarsko razdrobljena.
- H₂: Socialna struktura volilcev (delež kmečkega prebivalstva, zaposlenih v industriji in mestnega prebivalstva, izobrazbena struktura, starostna struktura ...) vpliva na razdelitev volilnih preferenc volilcev.
 - Pričakujem, da se volilci v občinah z večjim deležem kmečkega prebivalstva odločajo bolj za desne stranke (SDS, SKD, SLS in NSi), v občinah z večjim deležem mestnega prebivalstva pa bolj za leve stranke (DeSUS, LDS in ZLSD).

8. 1. 1. VPLIV VOLILNEGA SISTEMA NA OBLIKOVANJE STRANKARSKIH AREN

V obravnavanih občinah se je volilo po proporcionalnem in večinskem volilnem sistemu. Na prvih lokalnih volitvah leta 1994, ko je obstajala še enotna občina Ljutomer, se je volilo po proporcionalnem volilnem sistemu. Na naslednjih volitvah leta 1998 pa se je v manjših občinah – Veržej in Razkrižje – volilo po večinskem volilnem sistemu, v večjih občinah – Ljutomer in Križevci – pa po proporcionalnem volilnem sistemu.

Vse občine, razen občine Veržej, volilnih pravil niso spreminjale. Na lokalnih volitvah leta 1998 so v Veržaju volili sedem občinskih svetnikov, na naslednjih lokalnih volitvah leta 2002 pa devet.

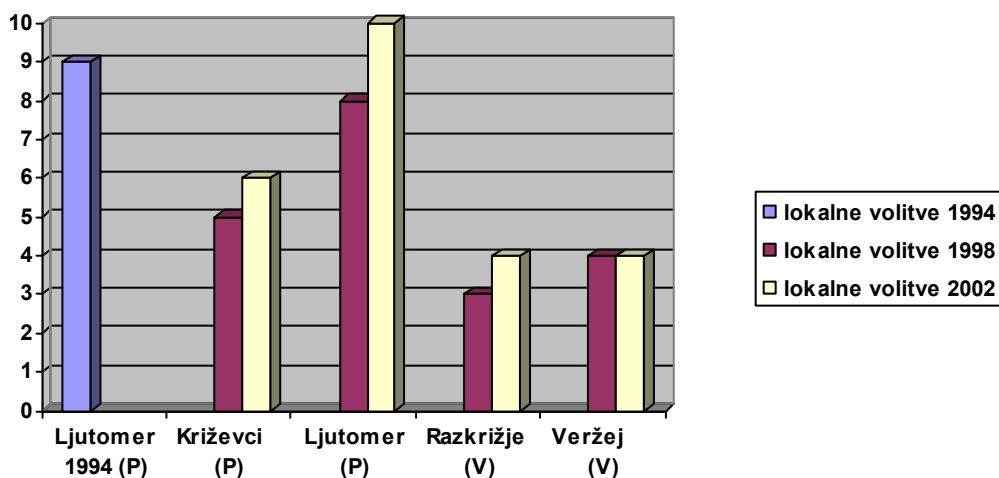
V empiričnem delu sem preverjala teoretične postavke in prišla do naslednjih ugotovitev:

- Proporcionalni volilni sistem na splošno povzroči razdrobljenost strankarske arene, saj je zelo prepusten za stranke. Tako je v naših proporcionalnih občinah prišlo v občinski svet vsaj pet strank.
- Večinski volilni sistem v nasprotju s proporcionalnim ne povzroča razdrobljenosti strankarske arene. Tako so v občinski svet v Veržaju in Razkrižju prišle dve do tri stranke s svojimi kandidati ter neodvisni kandidati.
- Med proporcionalnimi volilnimi formulami daje D'Hondtova volilna formula prednost večjim strankam, Harejev količnik pa manjšim. Vpliv D'Hondtovega in Harejevega sistema smo preverili s pomočjo rezultatov volitev v Ljutomeru leta 1994, kjer smo ugotovili, da Harejev sistem omogoči hitrejši vstop v OS manjšim strankam, D'Hondtov sistem pa daje večjo moč večjim strankam (na račun manjših strank si lahko pridobijo mandate).
- Razlika med relativno in absolutno formulo je v tem, da absolutna volilna formula povzroči dva kroga volitev. To trditev smo lahko preverjali le na občini Razkrižje, pa še tukaj ne v vseh, ampak samo v enomandatnih VE. Ugotovili smo, da bi bil drugi krog volitev le v dveh VE po prvih volitvah in v eni po drugih volitvah. Vendar moramo upoštevati tudi, da bi v primeru več tekmujočih kandidatov ti težje pridobili absolutno večino.
- Proporcionalni volilni sistem omogoča večji delež zastopanosti volilnega telesa v občinskem telesu kot večinski volilni sistem. Pri večinskem volilnem sistemu je veliko izgubljenih glasov. Tako smo imeli v občinah s proporcionalnim volilnim sistemom približno 8 % izgubljenih glasov (leta 1998 je bil zaradi velikega števila neodvisnih kandidatov in neodvisnih list delež izgubljenih glasov višji, drugače manj kot 3 %). V občinah z

večinskim volilnim sistemom je bil delež izgubljenih glasov med 30 in 50 %.

- V občinah s proporcionalnim volilnim sistemom imajo neodvisni kandidati oz. neodvisne liste, ki so vezane samo na eno VE, manj možnosti za izvolitev kot v občinah z večinskim sistemom. Tam skorajda velja, da je izvoljen vsak neodvisni kandidat.
- Manjše stranke imajo v proporcionalnem volilnem sistemu večjo možnost izvolitve, če se voli v občini kot eni VE. Razdelitev občine na več VE zmanjša sorazmernost razdelitve mandatov kandidatnim listam glede na njihov volilni uspeh.
- V večmandatnih VE, kjer se voli po večinskem volilnem sistemu, je lažje pridobiti mandat. V naših občinah tudi nismo opazili, da bi v večmandatnih VE prišlo do blok učinka.
- Volilec ima v proporcionalnem volilnem sistemu manjšo možnost, da vpliva na to, kateri kandidat bo izvoljen. Medtem ko v večinskem volilnem sistemu volilec točno ve, komu odda svoj glas. Tako so po proporcionalnem sistemu s preferenčnim glasom volilci vplivali na vstop posameznega kandidata v občinski svet le trikrat.
- V proporcionalnem volilnem sistemu je potreben manjši delež volilnih glasov za izvolitev kot pri večinskem volilnem sistemu. Kandidatnim listam, ki so nastopile le v eni VE v primeru, ko se voli v več VE, je zaradi domicilnega principa onemogočeno sodelovanje pri razdelitvi mandatov na drugi ravni in tako imajo manjšo možnost za izvolitev. Pri večinskem volilnem sistemu velja, da je v večmandatni VE kandidatom potrebno zbrati manj glasov kot v enomandatni VE.

Grafikon 8. 1: Razdrobljenost strankarske arene: število strank v OS po lokalnih volitvah v posameznih občinah²⁸



Na podlagi zgornjega grafikona lahko potrdimo našo prvo hipotezo, da je v občinah s proporcionalnim volilnim sistemom (označenimi s P) strankarska arena bolj razdrobljena kot v občinah z večinskim volilnim sistemom (V).

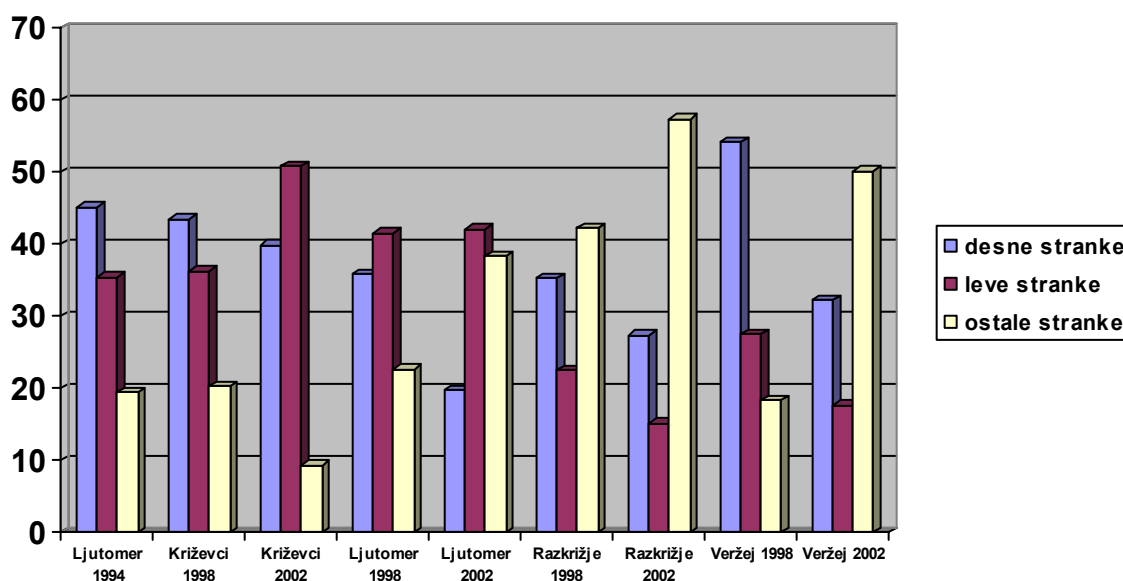
Tako lahko vidimo, da je v občinah s proporcionalnim volilnim sistemom (Ljutomer in Križevci) občinski svet sestavljen iz članov več kot petih strank, medtem ko je v občinah z večinskim volilnim sistemom, v našem primeru sta to občini Razkrižje in Veržej, občinski svet sestavljen iz manj kot petih strank. Vendar pri tem moramo upoštevati dejstvo, da je v večinskem sistemu izvoljenih veliko neodvisnih kandidatov.

8. 1. 2. VPLIV SOCIALNE STRUKTURE PREBIVALSTVA NA OBLIKOVANJE STRANKARSKIH AREN

Ali socialna struktura res vpliva na oblikovanje strankarskih aren v obravnavanih občinah, sem ugotavljala na podlagi Kropivnikovih študij in statističnih podatkov.

²⁸ Pri večinskem volilnem sistemu smo neodvisne kandidate uvrstili v eno opcijo. Tako so npr. štiri neodvisni kandidati upoštevani kot člani iste stranke oz. kandidatne liste.

Grafikon 8. 2: Delež glasov za desne (SDS, SKD, SLS in NSi), leve (DeSUS, LDS in ZLSD) in ostale stranke oz. kandidatne liste na lokalnih volitvah



Na podlagi volilnega uspeha desnih, levih in ostalih strank lahko ugotovimo, da:

- je bila enotna občina Ljutomer leta 1994 bolj desna;
- je bila občina Križevci leta 1998 bolj desna, leta 2002 pa bolj leva;
- je nova občina Ljutomer bolj leva občina;
- imajo največjo volilno podporo v občini Razkrižje neodvisni kandidati;
- se volilci v občini Veržej odločajo bolj za kandidate desnih strank oz. za neodvisne kandidate.

Zgoraj navedeno razdelitev občin bomo primerjali še s Kropivnikovimi ugotovitvami o značilnostih desnih in levih občin. Po Kropivniku naj bi bile leve občine gosteje, desne pa redkeje poseljene. V desnih občinah naj bi bil tudi večji delež kmečkega prebivalstva. Značilnosti volilcev desnih strank so nižji družbeni položaj, nižja izobrazba in prebivanje v bolj ruralnem okolju.

Volilci so v enotni občini Ljutomer na lokalnih volitvah leta 1994 volili bolj desne stranke. Na »desnost« občin nam kaže tudi veliko število zaposlenih v agrarnem sektorju. Glede gostote prebivalstva pa ne moremo reči, da je bila občina redkeje poseljena, saj je bila nad slovenskim povprečjem.

Občine so glede na gostoto poseljenosti prebivalstva v Sloveniji vse, razen občine Križevci, nadpovprečno poseljene. Delež kmetov je v vseh občinah višji, kot je povprečno v Sloveniji. Najvišji delež kmetov imajo v občini Križevci.

Občine Križevci, Ljutomer in Razkrižje imajo manjša naselja, kjer živijo starejši ljudje (starost nad slovenskim povprečjem) s podpovprečno izobrazbo. Občani Križevcev in Ljutomera prejemajo podpovprečni, občani Razkrižja pa nadpovprečni mesečni dohodek. V občini Veržej imajo ljudje približno enako povprečno starost in izobrazbo kot v Sloveniji in prejemajo približno enak mesečni dohodek.

Drugo hipotezo lahko le delno potrdimo. Na volilčevo odločitev, koga bo volil, v manjši meri vplivata tudi njegov družbeni položaj in življenjsko okolje. Predvsem v občini Ljutomer se je moja hipoteza, da bodo v občini z večjim deležem mestnega prebivalstva imele več uspeha leve stranke, potrdila. LDS je najmočnejša stranka in na vseh volitvah je dosegla največ mandatov, ZLSD pa si je na vsakih volitvah pridobila le en mandat. K uspehu levih strank je pripomogla predvsem DeSUS, ki ima v Ljutomeru zelo veliko podporo.

Glede deleža kmečkega prebivalstva lahko ugotovim naslednje: v občini Križevci, ki ima največji delež kmetov, ima veliko moč desna stranka SLS, ki je na obojih volitvah pridobila največ mandatov. Za SLS pa vemo, da ima svojo volilno bazo pretežno med kmečkim prebivalstvom. V občini Veržej, ki ima najmanjši delež kmetov med obravnavanimi občinami, pa imajo desne stranke prednost pred levimi. Razen DeSUS tako nobeni levi stranki ni uspelo pridobiti mandata. Prednost pa imajo tudi neodvisni kandidati. Enako je v občini Razkrižje, kjer imajo poleg neodvisnih kandidatov večjo možnost kandidati desnih strank.

Tako lahko hipotezo delno potrdim, kmečko prebivalstvo verjetno res v večji meri voli desne stranke, mestno pa bolj leve.

8. 2. SKLEP

Na koncu lahko ugotovimo, da ima na sestavo strankarske arene v občinskem svetu velik vpliv predvsem volilni sistem. Proporcionalni volilni sistem v večji meri prezrcali volilne rezultate, pri čemer daje D'Hondtov sistem prednost močnejšim strankam, Harejeva formula pa omogoči vstop tudi manjšim strankam, kar posledično razdrobi strankarsko areno. V nasprotju s tem večinski volilni sistem ne omogoča sorazmernega zastopstva v predstavniškem telesu, ampak se lahko zgodi celo, da mandat pridobijo kandidati, ki so dobili manjšino glasov.

Na volilčevo odločitev, koga bo volil, verjetno vplivata tudi njegov družbeni položaj in njegovo življenjsko okolje. Vendar se v manjših občinah, kjer se voli po večinskem volilnem sistemu, po mojem mnenju volilec ne odloča med političnimi opcijami, ampak se odloči za kandidata, ki ga pozna in za katerega ve, ali mu lahko zaupa ali ne.

Kako se bodo odločali volilci na naslednjih volitvah, ne moremo predvidevati. To je namreč odvisno tudi od dela in uspešnosti članov občinskega sveta, ki jim je ta naloga zaupana sedaj.

9. VIRI IN LITERATURA

9. 1. LITERATURA

1. BEYME, Klaus von (1985): Political Parties in Western Democracies. Hants: GPCL
2. BREZOVŠEK, Marjan (1990): »Volitve kot demokratična institucija«. V: Zbornik: Volitve 90. Ljubljana: Slovensko politološko društvo, 23-31
3. DALTON, Russel (1988): Citizen Politics in Western Democracies. Public Opinion and Political Parties in United States, Great Britain, west Germany, and France. Chatham, New Jersey: Chatham House
4. DENVER, David & HANDS Gordon (1992): Issues and Controversies in British Electoral Behaviour. New York: Harvester Wheatsheaf
5. FINK - HAFNER, Danica, KRAŠOVEC, Alenka (2000): »Konsolidacija slovenske strankarske arene v primerjalni perspektivi«. V: Fink - Hafner, Danica, Haček, Miro (urednika), Demokratični prehodi I. Slovenija v primerjavi s srednjeevropskimi postsocialističnimi državami. Ljubljana: Fakulteta za družbene vede, 135-176
6. FINK - HAFNER, Danica (2000a): Politične stranke in interesne skupine (študijsko gradivo: prosojnice). Ljubljana: Fakulteta za družbene vede
7. FINK - HAFNER, Danica (2001): Politične stranke. Ljubljana: Fakulteta za družbene vede
8. FINK - HAFNER, Danica (2002): »Prevzemanje oblasti v kontinuiranem demokratičnem prehodu«. V: Fink - Hafner, Danica, Boh, Tomaž (urednika), Parlamentarne volitve 2000. Ljubljana: Fakulteta za družbene vede, 7-25

9. GRAD, Franc (1995): »Sprejemanje zakonodaje o lokalnih volitvah – dejavniki izbire volilnega sistema«. V: Projekt: Vpliv volilnih sistemov na sestavo in delovanje predstavniških teles. Lokalne volitve 1994 in njihov pomen za stabilizacijo političnega strankarskega prostora v Sloveniji. Fazno poročilo za leto 1994 (arhivski izvod). Ljubljana: Fakulteta za družbene vede, 7-33
10. GRAD, Franc (1996): Volitve in volilni sistem. Ljubljana: Inštitut za javno upravo pri Pravni fakulteti
11. GRAD, Franc (1998): Lokalna demokracija – organizacija in volitve. Ljubljana: Uradni list Republike Slovenije
12. GOLOBIČ, Marko (1996): »Vpliv uporabe različnih volilnih sistemov na sestavo državnega zbora Republike Slovenije«. V: Gaber, Slavko (urednik), Zbornik: Volilni sistemi. Ljubljana: Krtina, 305-347
13. HAČEK, Miro (1999): »Lokalne volitve v Slovenji – primerjava 1994 – 1998«. Teorija in praksa, 36, 2, str. 218-229
14. KROPIVNIK, Samo (1993): »Volitve v državni zbor leta 1992: struktura in teritorialna porazdeljenost volilnih rezultatov«. V: Zbornik Volitve in politika po slovensko, Ljubljana: Znanstveno in publicistično središče, 29-52
15. KROPIVNIK, Samo (1993a): »Proučevanje volilnih izidov«. Teorija in praksa, 30, 9/10, str. 937-949
16. KROPIVNIK, Samo, VEHOVAR, Urban (1995): »Lokalne volitve 1994«. V: Projekt: Vpliv volilnih sistemov na sestavo in delovanje predstavniških teles. Lokalne volitve 1994 in njihov pomen za stabilizacijo političnega strankarskega prostora v Sloveniji. Fazno poročilo za leto 1994 (arhivski izvod). Ljubljana: Fakulteta za družbene vede, 35-107

17. KROPIVNIK, Samo (1998): Slovenski volivci v geografskem, družbenem in ideološkem prostoru. Analize volitev v letih 1990 in 1992. Ljubljana: Znanstvena knjižnica FDV
18. KROPIVNIK, Samo (2000): »Prerez slovenskega političnega prostora v preteklem desetletju«. V: Fink - Hafner, Danica, Haček, Miro (urednika), Demokratični prehodi I. Slovenija v primerjavi s srednjeevropskimi postsocialističnimi državami. Ljubljana: Fakulteta za družbene vede, 177-201
19. KROPIVNIK, Samo (2001): »Vsebina ideološkega kontinuuma levo – desno v Sloveniji v preteklem desetletju«. V: Fink - Hafner, Danica, Haček, Miro (urednika), Demokratični prehodi II. Slovenija v primerjavi z drugimi nekdanjimi jugoslovanskimi republikami. Ljubljana: Fakulteta za družbene vede, 138-170
20. KROPIVNIK, Samo (2002): »Družbeni in ideološki profili slovenskih političnih strank v preteklem desetletju«. V: Fink - Hafner, Danica, Boh, Tomaž (urednika), Parlamentarne volitve 2000. Ljubljana: Fakulteta za družbene vede, 27-48
21. KROPIVNIK, Samo, VEHOVAR, Urban (1994): »Pet veličastnih. Teritorialne značilnosti lokalnih volitev 94«. Delo, 36, 292 (17. 12. 1994), str. 29-30
22. KROPIVNIK, Samo, ZATLER, Roman (2002): »Naklonjenost volivcev strankam in/ali voditeljem strank«. Teorija in praksa, 39, 2, str. 254-267
23. LANE Jan – Erik, ERSSON, Svante (1999, 1987): Politics and Society in Western Europe. London: Sage
24. LAJH, Damjan, FINK - HAFNER, Danica (2001): »Primerjalni vidik konsolidacije strankarskih aren v nekdanjih jugoslovanskih republikah«. V: Fink - Hafner, Danica, Haček, Miro (urednika), Demokratični prehodi

II. Slovenija v primerjavi z drugimi nekdanjimi jugoslovanskimi republikami. Ljubljana: Fakulteta za družbene vede, 113-137

25. LIJPHART, Arend (1994): Electoral Systems and Party Systems. A Study of Twenty-Seven Democracies 1945 – 1990. Oxford University Press.
26. LIJPHART, Arend (1996): »Volilni sistemi: absolutna in relativna večina proti sorazmernemu predstavnštvu«. V: Gaber, Slavko (urednik), Zbornik: Volilni sistemi. Ljubljana: Krtina, 67-84
27. PERŠAK, Tone (1996): »Pomisel o učinkih volilnih sistemov«. V: Gaber, Slavko (urednik), Zbornik: Volilni sistemi. Ljubljana: Krtina, 277-281
28. PIKALO, Jernej (2000): »Vrnitev (ali samo vztrajanje) leve na Slovenskem«. V: Fink - Hafner, Danica, Haček, Miro (urednika), Demokratični prehodi I. Slovenija v primerjavi s srednjeevropskimi postsocialističnimi državami. Ljubljana: Fakulteta za družbene vede, 203-210
29. RAE, Douglas W. (1996): »Volilni zakoni«. V: Gaber, Slavko (urednik), Zbornik: Volilni sistemi. Ljubljana: Krtina, 37-66
30. REKEJNE, Matejka (1999): Slovenska alternativa: dvokrožni večinski ali kombinirani volilni sistem? Ljubljana: FDV - diplomsko delo
31. RIBIČIČ, Ciril (1996): »Osebnost kandidatov in sorazmerna zastopanost strank«. V: Gaber, Slavko (urednik), Zbornik: Volilni sistemi. Ljubljana: Krtina, 283-303
32. TOMC, Gregor (1993): »Slovenci o politiki in politikih«. V: Zbornik Volitve in politika po slovensko, Ljubljana: Znanstveno in publicistično središče, 138-155

33. TOPLAK, Jurij (2000): Volilni sistemi in oblikovanje volilnih enot. Ljubljana: Nova revija
34. VEHOVAR, Urban (1993): »Volitve 1992: slojevska struktura slovenskih političnih strank«. V: Zbornik: Volitve 90. Ljubljana: Slovensko politološko društvo, 73-93
35. VEHOVAR, Urban, KROPIVNIK, Samo (1994): »Mesto za LDS, vas za SDSS«. Delo, 36, 274 (26. 11. 1994), str. 29
36. ZAJC, Drago (1995): »Cilji preoblikovanja lokalne samouprave in volilni rezultati«. V: Projekt: Vpliv volilnih sistemov na sestavo in delovanje predstavniških teles. Lokalne volitve 1994 in njihov pomen za stabilizacijo političnega strankarskega prostora v Sloveniji. Fazno poročilo za leto 1994 (arhivski izvod). Ljubljana: Fakulteta za družbene vede, 108-124

9. 2. VIRI

9. 2. 1. PREDPISI

1. (1998) Predpisi o lokalnih volitvah in lokalni samoupravi - s komentarjem dr. Franca Grada in Pavleta Sveteta in s pojasnili Marka Golobiča. Ljubljana: Uradni list Republike Slovenije
2. (2002) Predpisi o volitvah 2002 - s komentarji in pojasnili Franca Grada, Marka Golobiča in Pavleta Sveteta. Ljubljana: Uradni list Republike Slovenije
3. (1994) Zakaj v nove občine. Ljubljana: Vlada RS - služba za reformo lokalne samouprave

9. 2. 2. REZULTATI VOLITEV

1. Poročilo o izidu lokalnih volitev za člane občinskega sveta občine Ljutomer (1994)
2. Poročilo o izidu volitev za župana in člane Občinskega sveta občine Križevci pri Ljutomeru; Uradni list, št. 86 (18. 12. 1998), str. 7466 – 7468
3. Poročilo o izidu volitev članov Občinskega sveta občine Ljutomer; Uradni list, št. 82 (4. 12. 1998), str. 6957 – 6960
4. Poročilo o izidu volitev članov občinskega sveta in izidu volitev za župana Občine Razkrižje; Uradni list, št. 82 (4. 12. 1998), str. 6978 - 6979
5. Poročilo o izidu volitev za člane sveta in župana Občine Veržej; Uradni list, št. 92 (31. 12. 1998), str. 9725
6. Poročilo o izidu volitev članov Občinskega sveta občine Križevci pri Ljutomeru; Uradni list, št. 103 (29. 11. 2002), uredba 5169
7. Poročilo o izidu volitev članov Občinskega sveta občine Ljutomer; Uradni list, št. 105 (5. 12. 2002), uredba 5257
8. Poročilo o izidu volitev članov občinskega sveta in o izidu volitev za župana Občine Razkrižje; Uradni list, št. 106 (6. 12. 2002), uredba 5281
9. Poročilo o izidu volitev za člane sveta in župana Občine Veržej; Uradni list, št. 102 (28. 11. 2002), uredba 5127
10. SAVEC, Zofija (1999): Lokalne volitve 1998. Ljubljana: Statistični urad Republike Slovenije

11. SAVEC, Zofija (2003): Lokalne volitve 2002. Ljubljana: Statistični urad Republike Slovenije

9. 2. 3. STATISTIČNI PODATKI

1. (2001) Statistični letopis 2000. Ljubljana: Statistični urad RS
2. (2002) Statistične informacije, št. 148 (10. 6. 2002) – Trg dela. Ljubljana: Statistični urad RS
3. Popis prebivalstva 2002:
 - <http://www.stat.si/popis2002/si/rezultati>, junij 2003
 - http://www.stat.si/popis2002/si/rezultati_obcine_prebivalstvo_dz.htm, junij 2003
 - http://www.stat.si/popis2002/si/rezultati_obcine_prebivalstvo_izob.htm, junij 2003
 - http://www.stat.si/popis2002/si/rezultati_obcine_prebivalstvo_akt.htm, junij 2003

10. PRILOGE

PRILOGA A: VRSTE VOLILNIH SISTEMOV

A1. VRSTE VEČINSKEGA VOLILNEGA SISTEMA (Grad, 1998)

1. SISTEM RELATIVNE VEČINE

Po tem sistemu je/so kandidat/-i izvoljen/-i, če doseže/-jo več glasov kot ostali kandidati.

Sistem se lahko uporablja tako v VE, kjer se voli en predstavnik kot v VE, kjer se voli več predstavnikov.

Primer: kandidat A dobi 360, kandidat B 280, kandidat C 160, kandidat D 140 in kandidat E 100 glasov. Med njimi dobi mandat kandidat A, ki je dobil največ glasov, čeprav predstavlja le tretjino volilnega telesa.

2. SISTEM ABSOLUTNE VEČINE

Kandidat je izvoljen le, če dobi več kot polovico vseh glasov. V primeru, da tega ne doseže, pride do drugega kroga volitev, kjer so pogoji za izvolitev omiljeni. V uporabi sta dve možnosti – ali se v drugi krog uvrstita le dva kandidata, s čimer je zagotovljeno, da en kandidat dobi absolutno večino glasov, ali pa v drugem krogu zadošča že relativna večina.

3. ALTERNATIVNO GLASOVANJE

Temelji na načelu absolutne večine, vendar pa ne zahteva ponavljanje volitev. Volilec namreč poleg izbranega kandidata označi še kandidata, za katerega bi se odločil, če njegov kandidat ne bi bil izvoljen. Izvoljen je kandidat, ki dobi večino glasov, če pa noben kandidat ne dobi večine, se najprej izloči kandidat, ki je dobil najmanjše število glasov, njegovi glasovi pa se razdelijo drugim kandidatom na podlagi drugega preferenčnega glasu. To se dogaja tako dolgo, dokler eden od kandidatov ne dobi večine glasov.

A2. VRSTE PROPORCIONALNEGA VOLILNEGA SISTEMA (Grad, 1996, 1998; Lijphart, 1996)

1. PROPORCIONALNI SISTEM (v ožjem smislu) – GLASOVANJE O KANDIDATNIH LISTAH

Poznamo več načinov, kako sorazmerno razdeliti mandate:

➤ *Harejev količnik ali Harejeva formula ali sistem enostavnih volilnih količnikov*

Enostavni volilni količnik je število glasov, ki so potrebni za izvolitev predstavnika v VE. Izračunamo ga tako, da število vseh oddanih volilnih glasov delimo s številom predstavnikov, ki se volijo v VE.

Po tem sistemu vsaka lista kandidatov dobi toliko mandatov, kolikokrat je volilni količnik vsebovan v številu glasov.

Primer: V VE se voli 6 predstavnikov.

Stranka	Št. Glasov	Vsebovan Harejev količnik	Ostanek
A	360	1	100
B	280	1	20
C	160	0	160
D	140	0	140
E	100	0	100

V VE je volilo 1040 volilcev. Izračunani Harejev količnik je 260.

Kot je razvidno iz tabele dobita po tej metodi mandat le dva kandidata, zato je potrebno preostale štiri mandate razdeliti po dodatnem pravilu. Največkrat se uporablja pravilo največjega ostanka, kar pomeni, da se preostali mandati razdelijo tistim listam, ki so imele pri delitvi po volilnem količniku največje ostanke. Se pravi, da v našem primeru dobijo mandate še po en kandidat stranke C, D, E in A.

Takšni sistem pa zelo zmanjšuje stopnjo sorazmernosti, zato so se kasneje uveljavile zamisli o zmanjšanem količniku. Najbolj znana sta *Droopov količnik*, po katerem dobimo količnik tako, da se število vseh glasov deli s številom mandatov povečanih za 1, ter *količnik Imperiali*, po katerem se število vseh glasov deli s številom mandatov povečanih za 2.

➤ *D'Hondtov sistem ali pravilo največjega povprečja*

Po tem sistemu najprej seštejemo glasove za vsako kandidatno listo. Te glasove delimo najprej z 1, 2 itd. do števila mandatov v VE. Med vsemi izračunanimi rezultati, poiščemo toliko največjih rezultatov med vsemi listami, kolikor moramo razdeliti mandatov.

Primer: v VE se voli 6 predstavnikov

Stranka	Št. glasov	Delimo z 1	Delimo z 2	Delimo s 3	Delimo s 4	Delimo s 5	Delimo s 6
A	360	360	180	120	90	72	60
B	280	280	140	93,33	70	56	46,67
C	160	160	80	53,33	40	32	26,67
D	140	140	70	46,66	35	28	23,33
E	100	100	50	33,33	25	20	16,67

Najprej smo delili število prejetih glasov po posameznih kandidatnih listah z delitelji od 1 do 6. Nato smo ugotovili, da so mandate prejele kandidatne liste A, B, C in D in sicer A in D po dva mandata, C in D pa en mandat.

Tej formuli je podobna *Sainte-Laguejeva formula*, po kateri se glasovi delijo z 1, 3, 5, 7 itd., v praksi pa najpogosteje zamenjajo delitelja 1 z deliteljem 1,4. Ta formula še je nekoliko bolj proporcionalna.

2. SISTEM ENEGA PRENOSLJIVEGA GLASU ali HAREJEV SISTEM

Ta sistem se praviloma uporablja za volitve kandidatov, lahko pa tudi strankarskih list, seveda v večmandatnih volilnih enotah. Volilci glasujejo tako, da označijo prednostni vrstni red kandidatov.

Najprej so izvoljeni kandidati, ki dosežejo volilni količnik. Volilni količnik je število glasov, ki je potrebno za prvo izvolitev. Glasovi izvoljenih kandidatov, ki presegajo volilni količnik se prerazporedijo drugim kandidatom na podlagi prednostnega reda. To se ponavlja dokler niso razdeljeni vsi mandati.

A3. **VRSTE POLPROPORCIONALNEGA ALI MANJŠINSKEGA SISTEMA** (Grad, 1998)

1. SISTEM OMEJENEGA GLASOVANJA

V VE, kjer se voli več predstavnikov, se manjšini zagotovi mandat s tem, da ima volilec možnost glasovanja le za določeno število kandidatov, ki pa je manjše od števila vseh mandatov v VE. Mandat dobijo kandidati, ki so zbrali največ glasov.

2. SISTEM ENEGA NEPRENOSLJIVEGA GLASU

Volilci smejo v VE, kjer se voli več kandidatov, dati svoj glas le enemu kandidatu. Mandat dobijo kandidati, ki so zbrali največ glasov.

3. POMNOŽENO GLASOVANJE

Volilec ima toliko glasov, kolikor mandatov se voli v VE, vendar jih lahko sam razporedi kandidatom. Določenemu kandidatu tako lahko da vse svoje glasove.

PRILOGA B: REZULTATI LOKALNIH VOLITEV PO RAZLIČNIH FORMULAH V OBČINI LJUTOMER LETA 1994

Preglednica 10. 1: Rezultati lokalnih volitev v občini Ljutomer leta 1994 (proporcionalni volilni sistem)

Stranka	Št. glasov	Delež glasov	Št. mandatov
SKD	1666	19,99 %	6
SLS	1407	16,88 %	5
LDS	1402	16,82 %	5
DeSUS	793	9,51 %	2
ZLSD	759	9,11 %	2
SDSS	684	8,21 %	2
ZELENI	585	7,02 %	2
SNS	549	6,59 %	2
OBRTNIŠKA	281	3,37 %	1
NEODVISNA LISTA	209	2,51 %	0
Skupaj	8335	100,00 %	27

Vir: Poročilo o izidu lokalnih volitev za člane občinskega sveta občine Ljutomer (1994); Savec, 1999

Preglednica 10. 2: D'Hondtov sistem leta 1994 v Ljutomeru

Stranka	Št. glasov	Št. glasov za stranko /									
		1	2	3	4	5	6	7	8	9	10
SKD	1666	1666	833	555,33	416,5	333,2	277,67	238	208,25	185,11	166,6
SLS	1407	1407	703,5	469	351,75	281,4	234,5	201	175,88	156,33	140,7
LDS	1402	1402	701	467,33	350,5	280,4	233,67	200,29	175,25	155,78	140,2
DeSUS	793	793	396,5	264,33	198,25	158,6	132,17	113,29	99,13	88,11	79,3
ZLSD	759	759	379,5	253	189,75	151,8	126,5	108,43	94,88	84,33	75,9
SDSS	684	684	342	228	171	136,8	114	97,71	85,5	76	68,4
ZELENI	585	585	292,5	195	146,25	117	97,5	83,57	73,13	65	58,5
SNS	549	549	274,5	183	137,25	109,8	91,5	78,43	68,63	61	54,9
OBRTNIŠKA	281	281	140,5	93,67	70,25	56,2	46,33	40,16	32,13	31,22	28,1
NEODVISNA LISTA	209	209	104,5	69,67	52,25	41,8	34,83	29,86	26,13	23,22	20,9
Skupaj	8335										

Preglednica 10. 3: Izračunano število mandатов po Harejevem količniku z največjimi ostanki (hipotetično stanje)

Stranka	Št. glasov	Izračunani mandati	OstaneK	Vsi mandati
SKD	1666	5	122,48	5
SLS	1407	4	172,19	5
LDS	1402	4	167,19	4
DeSUS	793	2	175,59	3
ZLSD	759	2	141,59	2
SDSS	684	2	66,59	2
ZELENI	585	1	276,3	2
SNS	549	1	240,3	2
OBRTNIŠKA	281	0	281	1
NEODVISNA LISTA	209	0	209	1
Skupaj	8335	21		27

Vol. K. = $8335 / 27 = 308,7037$

PRILOGA C: REZULTATI LOKALNIH VOLITEV PO RAZLIČNIH FORMULAH V OBČINI KRIŽEVCI PRI LJUTOMERU LETA 1998

C1: Rezultati lokalnih volitev v občini Križevci pri Ljutomeru leta 1998 (proporcionalni volilni sistem)

Preglednica 10. 4: Skupni rezultati

Stranka	Št. Glasov	Delež glasov (%)	Št. mandatov
LDS	431	25,34	5
SLS	431	25,34	5
SKD	167	9,82	1
DeSUS	150	8,82	1
SDS	142	8,35	1
ZELENI	78	4,59	0
ZLSD	35	2,06	0
Neodvisni kandidati (4)	267	15,70	0
Skupaj	1701	100,00	13

Vir: Poročilo o izidu volitev za župana in člane Občinskega sveta občine Križevci pri Ljutomeru; Uradni list, št. 86 (18. 12. 1998), str. 7466 - 7468

Preglednica 10. 5: Rezultati volitev v VE I (6-mandatna)

Stranka	Št. glasov	Delež glasov (%)	Št. mandatov	% ostanka
SLS	180	26,3	1	57,7
LDS	129	18,8	1	13,0
Srečko Stanjko in skupina volilcev	102	14,9	0	89,3
SKD	73	10,7	0	63,9
SDS	59	8,6	0	51,7
Albina Novak in skupina volilcev	53	7,7	0	46,4
Zeleni	45	6,6	0	39,4
DeSUS	44	6,4	0	38,5
Skupaj	685	100	2	

Volilni količnik = $685 / 6 = 114.1667$

Preglednica 10. 6: Rezultati volitev v VE II (7-mandatna)

Stranka	Št. glasov	Delež glasov (%)	Št. mandatov	% ostanka
LDS	302	29,7	2	8,1
SLS	251	24,7	1	72,9
DeSUS	106	10,4	0	73,0
SKD	94	9,3	0	64,8
SDS	83	8,2	0	57,2
Matjaž Jerebic in skupina volilcev	71	7,0	0	48,9
Vitimir Jureš in skupina volilcev	41	4,0	0	28,2
ZLSD	35	3,4	0	24,1
Zeleni	33	3,2	0	3,2
Skupaj	1016	100	3	

Volilni količnik = $1016 / 7 = 145.14286$

Preglednica 10. 7: D'Hondtovo zaporedje, na podlagi katerega se razdelijo preostali mandati

Stranka	Št. glasov	Št. glasov za stranko /							m.
		1	2	3	4	5	6	7	
LDS	431	431	215,5	137,67	103,25	86,2	68,83	59	5
SLS	431	431	215,5	137,67	103,25	86,2	68,83	59	5
SKD	167	167	83,5	55,67	41,75	33,4	27,83	23,86	1
DeSUS	150	150	75	50	37,5	30	25	21,43	1
SDS	142	142	71	47,33	35,5	28,4	23,67	20,29	1
ZELENI	78	78	39	26	19,5	15,6	13	11,14	0

Preglednica 10. 8: Število mandatov posameznim strankam po VE

Stranka	Število mandatov		
	VE I	VE II	Skupaj
LDS	3	2	5
SLS	3	2	5
SKD	0	1	1
DeSUS	0	1	1
SDS	0	1	1
ZELENI	0	0	0
ZLSD	/	0	0
Srečko Stajnko	0	/	0
Matjaž Jerebic	/	0	0
Albina Novak	0	/	0
Vitimir Jureš	/	0	0
Skupaj	6	7	13

C2: Hipotetični prikaz rezultatov lokalnih volitev v občini Križevci leta 1998, če bi se volilo v 1 VE po različnih volilnih formulah

Preglednica 10. 9: Rezultati volitev, če bi se volilo v 1 VE po D'Hondtovem sistemu (hipotetično)

Stranka	Št. glasov	Št. glasov za stranko /						
		1	2	3	4	5	6	7
LDS	431	431	215,5	137,67	103,25	82,6	68,83	59
SLS	431	431	215,5	137,67	103,25	82,6	68,83	59
SKD	167	167	83,5	55,67	41,75	33,4	27,83	23,86
DeSUS	150	150	75	50	37,5	30	25	21,43
SDS	142	142	71	47,33	35,5	28,4	23,67	20,29
ZELENI	78	78	39	26	19,5	15,6	13	11,14
ZLSD	35	35	17,5	11,67	8,75	7	5,83	5
Srečko Stajnk	102	102	51	34	25,5	20,4	17	14,57
Matjaž Jerebic	71	71	35,5	23,67	17,75	14,2	11,83	10,14
Albina Novak	53	53	26,5	17,67	13,25	10,6	8,83	7,57
Vitimir Jureš	41	41	20,5	16,67	10,25	8,2	6,83	5,86
Skupaj	1701							

Preglednica 10. 10: Rezultati volitev, če bi se volilo v 1 VE po Harejevem sistemu z največjim ostankom (hipotetično)

Stranka	Št. glasov	Izračunani mandati	Ostane	Vsi Mandati
LDS	431	3	38,46	3
SLS	431	3	38,46	3
SKD	167	1	36,15	1
DeSUS	150	1	19,15	1
SDS	142	1	11,15	1
ZELENI	78	0	78	1
ZLSD	35	0	35	0
Srečko Stajnk	102	0	102	1
Matjaž Jerebic	71	0	71	1
Albina Novak	53	0	53	1
Vitimir Jureš	41	0	41	0
Skupaj	1701	9		

Volilni količnik = $1701 / 13 = 130,84615$

C3: Hipotetični prikaz rezultatov lokalnih volitev v občini Križevci leta 1998, če bi se vsi mandati razdelili znotraj VE po eni ali drugi formuli

Preglednica 10. 11: Rezultati volitev v VE I, če bi vse mandate znotraj VE razdelili po Harejevem sistemu z največjimi ostanki (hipotetično)

Stranka	Št. glasov	Št. mandatov	% ostanka	Vsi mandati*
SLS	180	1	57,7	2
LDS	129	1	13,0	1
Srečko Stanjko	102	0	89,3	1
SKD	73	0	63,9	1
SDS	59	0	51,7	1
Albina Novak	53	0	46,4	1
Zeleni	45	0	39,4	0
DeSUS	44	0	38,5	0
Skupaj	685	2		6

Volilni količnik = 685 / 6 = 114.1667

Preglednica 10. 12: Rezultati volitev v VE I, če bi vse mandate znotraj VE razdelili po d'Hondthovem sistemu (hipotetično)

Stranka	Št. glasov	Št. glasov /						Št. mandatov
		1	2	3	4	5	6	
SLS	180	180	90	60	45	36	30	2
LDS	129	129	64,5	43	32,3	25,8	21,5	2
Srečko Stanjko	102	102	51	34	25,5	20,4	17	1
SKD	73	73	36,5	24,3	18,3	14,6	12,2	1
SDS	59	59	29,5	19,7	14,8	11,8	9,8	0
Albina Novak	53	53	26,5	17,7	13,3	10,6	8,8	0
Zeleni	45	45	22,5	15	11,3	9	7,5	0
DeSUS	44	44	22	14,7	11	8,8	7,3	0
skupaj	685							6

* Največji ostanki prinesejo kandidatni listi še en mandat.

Preglednica 10. 13: Rezultati volitev v VE II, če bi vse mandate znotraj VE razdelili po Harejevem sistemu z največjimi ostanki (hipotetično)

Stranka	Št. glasov	Št. mandatov	% ostanka	Vsi mandati*
LDS	302	2	8,1	2
SLS	251	1	72,9	2
DeSUS	106	0	73,0	1
SKD	94	0	64,8	1
SDS	83	0	57,2	1
Matjaž Jerebic	71	0	48,9	0
Vitomir Jureš	41	0	28,2	0
ZLSD	35	0	24,1	0
Zeleni	33	0	3,2	0
Skupaj	1016	3		7

Volilni količnik = $1016 / 7 = 145.14286$

Preglednica 10. 14: Rezultati volitev v VE II, če bi vse mandate znotraj VE razdelili po d'Hondthovem sistemu (hipotetično)

Stranka	Št. glasov	Št. mandatov /						Št. mandatov
		1	2	3	4	5	6	
LDS	302	302	151	100,7	75,5	60,4	50,3	3
SLS	251	251	125,5	83,7	62,8	50,2	41,8	2
DeSUS	106	106	53	35,3	26,5	21,2	17,7	1
SKD	94	94	47	31,3	23,5	18,8	15,7	1
SDS	83	83	41,5	27,7	20,8	16,6	13,8	0
Matjaž Jerebic	71	71	35,5	23,7	17,8	14,2	11,8	0
Vitomir Jureš	41	41	20,5	13,7	10,3	8,2	6,8	0
ZLSD	35	35	17,5	11,7	8,8	7	5,8	0
Zeleni	33	33	16,5	11	8,3	6,6	5,5	0
Skupaj	1016							7

PRILOGA D: REZULTATI VOLITEV PO RAZLIČNIH FORMULAH V OBČINI KRIŽEVCI PRI LJUTOMERU LETA 2002

D1: Rezultati lokalnih volitev v občini Križevci pri Ljutomeru leta 2002 (proporcionalni volilni sistem)

Preglednica 10. 15: Skupni rezultati

Stranka	Št. glasov	Delež glasov	Št. mandatov
SLS	594	29,9 %	5
LDS	581	29,3 %	4
ZLSD	225	11,3 %	1
DeSUS	203	10,3 %	1
SDS	197	9,9 %	1
Zeleni	143	7,2 %	1
NPS	41	2,1 %	0
Skupaj	1984	100,0 %	13

Vir: Poročilo o izidu volitev članov Občinskega sveta občine Križevci pri Ljutomeru; Uradni list, št. 103 (29. 11. 2002), uredba 5169

Preglednica 10. 16: Rezultati volitev v VE I (6-mandatna)

Stranka	Št. glasov	Delež glasov (%)	Št. mandatov	% ostanka
SLS	238	28,5	1	71,2
LDS	228	27,3	1	64,0
ZLSD	94	11,3	0	67,6
SDS	83	10,0	0	59,7
DeSUS	80	9,6	0	57,6
Zeleni	70	8,4	0	50,4
NPS	41	4,9	0	29,5
Skupaj	834	100	2	

Volilni količnik = $834 / 6 = 139,00$

Preglednica 10. 17: Rezultati volitev v VE II (7-mandatna)

Stranka	Št. glasov	Delež glasov (%)	Št. mandatov	% ostanka
SLS	356	31,0	2	16,7
LDS	353	30,7	2	14,9
ZLSD	131	11,4	0	79,7
DeSUS	123	10,7	0	74,9
SDS	114	9,9	0	69,4
Zeleni	73	6,3	0	44,4
Skupaj	1150	100	4	

Volilni količnik = $1150 / 7 = 164,28571$

Preglednica 10. 18: D'Hondtovo zaporedje, na podlagi katerega se razdelijo preostali mandati

Stranka	Št. glasov	Št. glasov za stranko /							m.
		1	2	3	4	5	6	7	
SLS	594	594	297	198	148,5	118,8	99	84,86	5
LDS	581	581	290,5	193,67	145,25	116,2	96,83	83	4
ZLSD	225	225	112,5	75	56,25	45	37,5	32,14	1
DeSUS	203	203	101,5	67,67	50,75	40,5	33,83	29	1
SDS	197	197	98,5	65,67	49,25	39,4	32,83	28,14	1
Zeleni	143	143	71,5	47,67	35,75	28,6	23,83	20,43	1

Preglednica 10. 19: Število mandatov posameznim strankam po VE

Stranka	Število mandatov		
	VE I	VE II	Skupaj
SLS	3	2	5
LDS	2	2	4
ZLSD	0	1	1
DeSUS	0	1	1
SDS	0	1	1
Zeleni	1	0	1
NPS	0	/	0
Skupaj	6	7	13

D2: Hipotetični prikaz rezultatov lokalnih volitev v občini Križevci leta 2002, če bi se volilo v 1 VE po različnih formulah

Preglednica 10. 20: Rezultati volitev, če bi se volilo v 1 VE po D'Hondtovem sistemu (hipotetično)

Stranka	Št. glasov	Št. glasov za stranko /						
		1	2	3	4	5	6	7
SLS	594	594	297	198	148,5	118,8	99	84,86
LDS	581	581	290,5	193,67	145,25	116,2	96,83	83
ZLSD	225	225	112,5	75	56,25	45	37,5	32,14
DeSUS	203	203	101,5	67,67	50,75	40,5	33,83	29
SDS	197	197	98,5	65,67	49,25	39,4	32,83	28,14
Zeleni	143	143	71,5	47,67	35,75	28,6	23,83	20,43
NPS	41	41	20,5	13,67	10,25	8,2	6,83	5,86
Skupaj	1984							

Preglednica 10. 21: Rezultati volitev, če bi se volilo v 1 VE po Harejevem sistemu (hipotetično)

Stranka	Št. glasov	Izračunani mandati	Ostanek	Vsi mandati
SLS	594	3	136,15	4
LDS	581	3	123,15	4
ZLSD	225	1	72,38	2
DeSUS	203	1	50,38	1
SDS	197	1	44,38	1
Zeleni	143	0	143	1
NPS	41	0	41	0
Skupaj	1984	9		13

Volilni količnik = $1984 / 13 = 152,61538$

D3: Hipotetični prikaz rezultatov lokalnih volitev v občini Križevci leta 2002, če bi se vsi mandati razdelili znotraj VE po eni ali drugi formuli

Preglednica 10. 22: Rezultati volitev v VE I, če bi vse mandate znotraj VE razdelili po Harejevem sistemu z največjimi ostanki (hipotetično)

Stranka	Št. glasov	Št. mandatov	% ostanka	Vsi mandati*
SLS	238	1	71,2	2
LDS	228	1	64,0	2
ZLSD	94	0	67,6	1
SDS	83	0	59,7	1
DeSUS	80	0	57,6	0
Zeleni	70	0	50,4	0
NPS	41	0	29,5	0
Skupaj	834	2		6

Volilni količnik = 139,00

* Največji ostanki prinesejo kandidatni listi še en mandat.

Preglednica 10. 23: Rezultati volitev v VE I, če bi vse mandate znotraj VE razdelili po d'Hondthovem sistemu (hipotetično)

Stranka	Št. glasov	Št. glasov /						Št. mandatov
		1	2	3	4	5	6	
SLS	238	238	119	79,3	59,5	47,6	39,7	2
LDS	228	228	114	76	57	45,6	38	2
ZLSD	94	94	47	31,3	23,5	18,8	15,7	1
SDS	83	83	41,5	27,7	20,8	16,6	13,8	1
DeSUS	80	80	40	26,7	20	16	13,3	0
Zeleni	70	70	35	23,3	17,5	14	11,7	0
NPS	41	41	20,5	13,7	10,3	8,2	6,8	0
Skupaj	834							6

Preglednica 10. 24: Rezultati volitev v VE II, če bi znotraj VE mandate razdelili po Harejevem sistemu z največjimi ostanki (hipotetično)

Stranka	Št. glasov	Št. mandatov	% ostanka	Vsi mandati*
SLS	356	2	16,7	2
LDS	353	2	14,9	2
ZLSD	131	0	79,7	1
DeSUS	123	0	74,9	1
SDS	114	0	69,4	1
Zeleni	73	0	44,4	0
Skupaj	1150	4		7

Volilni količnik = 164,28571

Preglednica 10. 25: Rezultati volitev v VE II, če bi vse mandate znotraj VE razdelili po d'Hondthovem sistemu (hipotetično)

Stranka	Št. glasov	Št. mandatov /						Št. mandatov
		1	2	3	4	5	6	
SLS	356	356	178	118,7	89	71,2	59,3	3
LDS	353	353	176,2	117,7	88,3	70,6	58,8	2
ZLSD	131	131	65,5	43,7	32,8	26,2	21,8	1
DeSUS	123	123	61,5	41	30,8	24,6	20,5	1
SDS	114	114	57	38	28,5	22,8	19	0
Zeleni	73	73	36,5	24,3	18,3	14,6	12,2	0
Skupaj	1150							7

* Največji ostanki prinesejo kandidatni listi še en mandat.

PRILOGA E: REZULTATI VOLITEV PO RAZLIČNIH FORMULAH V OBČINI LJUTOMER LETA 1998

E1: Rezultati lokalnih volitev v občini Ljutomer leta 1998 (proporcionalni volilni sistem)

Preglednica 10. 26: Skupni rezultati

Stranka	Št. glasov	Delež glasov	Št. mandatov
LDS	1156	21,89 %	6
DeSUS	702	13,29 %	3
SKD	655	12,40 %	3
SDS	626	11,85 %	3
SLS	610	11,55 %	3
ZELENI	368	6,97 %	1
ZLSD	335	6,34 %	1
Nestrankarska lista Prlekije 2000	317	6,00 %	1
Neodvisna lista občanov KS Stročja vas	239	4,52 %	0
Lista neodvisnih KS Cezanjevci	103	1,95 %	0
SNS	95	1,80 %	0
Neodvisni kandidat	76	1,44 %	0
Skupaj	5282	100,00 %	21

Vir: Poročilo o izidu volitev članov Občinskega sveta občine Ljutomer; Uradni list, št. 82 (4. 12. 1998), str. 6957 – 6960

Preglednica 10. 27: Rezultati volitev v VE I (9-mandatna)

Stranka	Št. glasov	Delež glasov (%)	Št. mandatov	% ostankov
LDS	430	20,5	1	84,8
Nestrankarska lista Prlekije 2000	317	15,1	1	36,2
DeSUS	278	13,3	1	19,5
SDS	278	13,3	1	19,5
SKD	225	10,7	0	96,7
SLS	199	9,5	0	85,5
Zeleni	166	7,9	0	71,3
ZLSD	157	7,5	0	67,5
SNS	44	2,1	0	18,9
Skupaj	2094	100	4	

Volilni količnik = $2094 / 9 = 232,66667$

Preglednica 10. 28: Rezultati volitev v VE II (7-mandatna)

Stranka	Št. glasov	Delež glasov (%)	Št. mandatov	% ostanka
LDS	554	26,5	1	85,8
DeSUS	289	13,8	0	96,9
SLS	262	12,6	0	87,9
Neodvisna lista občanov KS Stročja vas	239	11,5	0	80,2
SDS	223	10,7	0	74,8
SKD	183	8,8	0	61,4
Zeleni	153	7,3	0	51,3
ZLSD	133	6,4	0	44,6
SNS	51	2,4	0	17,1
Skupaj	2087	100	1	

Volilni količnik = $2087 / 7 = 298.14286$

Preglednica 10. 29: Rezultati volitev v VE III (5-mandatna)

Stranka	Št. glasov	Delež glasov (%)	Št. mandatov	% ostanka
SKD	247	22,4	1	12,2
LDS	172	15,6	0	78,1
SLS	149	13,5	0	67,7
DeSUS	135	12,3	0	61,3
SDS	125	11,4	0	56,8
Lista neodvisnih KS Cezanjevci	103	9,4	0	46,8
Stanislav Simonič	76	6,9	0	34,5
Zeleni	49	4,5	0	22,3
ZLSD	45	4,1	0	20,4
Skupaj	1101	100	1	

Volilni količnik = $1101 / 5 = 220.2000$

Preglednica 10. 30: D'Hondtovo zaporedje, na podlagi katerega se razdelijo preostali mandati

Stranka	Št. glasov	Št. glasov za stranko /							m.
		1	2	3	4	5	6	7	
LDS	1156	1156	578	385,33	289	231,2	192,67	165,14	6
DeSUS	702	702	351	234	175,5	140,4	117	100,29	3
SKD	655	655	327,5	218,33	163,75	131	109,17	93,57	3
SDS	626	626	313	208,67	156,5	125,2	104,33	89,43	3
SLS	610	610	305	203,33	152,5	122	101,67	87,14	3
ZELENI	368	368	184	122,67	92	73,5	61,33	52,57	1
ZLSD	335	335	167,5	111,67	83,75	67	55,83	47,86	1
SNS	95	95	47,5	31,67	23,75	19	15,83	13,57	0

Preglednica 10. 31: Število mandatov posameznim strankam po VE

Stranka	Št. Mandatov			
	VE I	VE II	VE III	skupaj
LDS	2	3	1	6
DeSUS	1	1	1	3
SKD	1	1	1	3
SDS	1	1	1	3
SLS	1	1	1	3
ZELENI	1	0	0	1
ZLSD	1	0	0	1
Nestrankarska lista Prlekije 2000	1	/	/	1
Neodvisna lista občanov KS Stročja vas	/	0	/	0
Lista neodvisnih KS Cezanjevci	/	/	0	0
SNS	0	0	/	0
Stanislav Simonič	/	/	0	0
Skupaj	9	7	5	21

E2: Hipotetični prikaz rezultatov lokalnih volitev v občini Ljutomer leta 1998, če bi se volilo v 1 VE po različnih volilnih formulah

Preglednica 10. 32: Rezultati volitev, če bi se volilo v 1 VE po D'Hondtovem sistemu (hipotetično)

Stranka	Št. glasov	Št. glasov za stranko /						
		1	2	3	4	5	6	7
LDS	1156	1156	578	385,33	289	231,2	192,67	165,14
DeSUS	702	702	351	234	175,5	140,4	117	100,29
SKD	655	655	327,5	218,33	163,75	131	109,17	93,57
SDS	626	626	313	208,67	156,5	125,2	104,33	89,43
SLS	610	610	305	203,33	152,5	122	101,67	87,14
ZELENI	368	368	184	122,67	92	73,5	61,33	52,57
ZLSD	335	335	167,5	111,67	83,75	67	55,83	47,86
Nestrankarska lista Prlekije	317	317	158,5	105,67	79,25	63,5	52,83	45,29
Neodvisna lista občanov KS Stročja vas	239	239	119,5	79,67	59,75	47,8	39,83	34,14
Lista neodvisnih KS Cezanjevci	103	103	51,5	34,33	25,75	20,6	17,17	14,71
SNS	95	95	47,5	31,67	23,75	19	15,83	13,57
Neodvisni kandidat	76	76	38	25,33	19	15,2	12,67	10,86
Skupaj	5282							

Preglednica 10. 33: Rezultati volitev, če bi se volilo v 1 VE po Harejevem količniku (hipotetično)

Stranka	St. glasov	Izračunani mandati	Ostanek	Vsi mandati
LDS	1156	4	45,90	4
DeSUS	702	2	146,95	3
SKD	655	2	99,95	3
SDS	626	2	70,95	2
SLS	610	2	54,95	2
ZELENI	368	1	90,48	2
ZLSD	335	1	57,48	1
Nestransarska lista Prlekije 2000	317	1	39,48	1
Neodvisna lista občanov KS Stročja vas	239	0	239	1
Lista neodvisnih KS Cezanjenci	103	0	103	1
SNS	95	0	95	1
Neodvisni kandidat	76	0	76	0
Skupaj	5282			21

Volilni količnik = 5282 / 21 = 277,52381

E3: Hipotetični prikaz rezultatov lokalnih volitev v občini Ljutomer leta 1998, če bi se vsi mandati razdelili znotraj VE po eni ali drugi formuli

Preglednica 10. 34: Rezultati volitev v VE I, če bi vse mandate znotraj VE razdelili po Harejevem sistemu z največjimi ostanki (hipotetično)

Stranka	Št. glasov	Št. mandatov	% ostanka	Vsi mandati*
LDS	430	1	84,8	2
Nestransarska lista Prlekije 2000	317	1	36,2	1
DeSUS	278	1	19,5	1
SDS	278	1	19,5	1
SKD	225	0	96,7	1
SLS	199	0	85,5	1
Zeleni	166	0	71,3	1
ZLSD	157	0	67,5	1
SNS	44	0	18,9	0
Skupaj	2094	4		9

Volilni količnik = 232,66667

* Največji ostanki prinesejo kandidatni listi še en mandat.

Preglednica 10. 35: Rezultati volitev v VE I, če bi vse mandate znotraj VE razdelili po d'Hondthovem sistemu (hipotetično)

Stranka	Št. glasov	Št. glasov /						Št. mandatov
		1	2	3	4	5	6	
LDS	430	430	215	143,3	107,5	86	71,7	2
Nestrankarska lista Prlekije 2000	317	317	158,5	105,7	79,3	63,4	52,8	2
DeSUS	278	278	139	92,7	69,5	55,6	46,3	1
SDS	278	278	139	92,7	69,5	55,6	46,3	1
SKD	225	225	112,5	75	56,3	45	37,5	1
SLS	199	199	99,5	66,3	49,8	39,8	33,2	1
Zeleni	166	166	83	55,3	41,5	33,2	27,7	1
ZLSD	157	157	78,5	52,3	39,3	31,4	26,2	0
SNS	44	44	22	14,7	11	8,8	7,3	0
Skupaj	2094							9

Preglednica 10. 36: Rezultati volitev v VE II, če bi znotraj VE mandate razdelili po Harejevem sistemu z največjimi ostanki (hipotetično)

Stranka	Št. glasov	Št. mandatov	% ostanka	Vsi mandati*
LDS	554	1	85,8	2
DeSUS	289	0	96,9	1
SLS	262	0	87,9	1
Neodvisna lista občanov KS Stročja vas	239	0	80,2	1
SDS	223	0	74,8	1
SKD	183	0	61,4	1
Zeleni	153	0	51,3	0
ZLSD	133	0	44,6	0
SNS	51	0	17,1	0
Skupaj	2087	1		7

Volilni količnik = 298,14286

* Največji ostanki prinesejo kandidatni listi še en mandat.

Preglednica 10. 37: Rezultati volitev v VE II, če bi vse mandate znotraj VE razdelili po d'Hondthovem sistemu (hipotetično)

Stranka	Št. glasov	Št. mandatov /						Št. mandatov
		1	2	3	4	5	6	
LDS	554	554	277	184,7	138,5	110,8	92,3	3
DeSUS	289	289	144,5	96,3	72,3	57,8	48,2	1
SLS	262	262	131	87,3	65,5	52,4	43,7	1
Neodvisna lista občanov	239	239	119,5	79,7	59,8	47,8	39,8	1
SDS	223	223	111,5	74,3	55,8	44,6	37,2	1
SKD	183	183	91,5	61	45,8	36,6	30,5	0
Zeleni	153	153	76,5	51	38,3	30,6	25,5	0
ZLSD	133	133	66,5	44,3	33,3	26,6	22,2	0
SNS	51	51	25,5	17	12,8	10,2	8,5	0
Skupaj	2087							7

Preglednica 10. 38: Rezultati volitev v VE III, če bi znotraj VE mandate razdelili po Harejevem sistemu z največjimi ostanki (hipotetično)

Stranka	Št. glasov	Št. mandatov	% ostanka	Vsi mandati*
SKD	247	1	12,2	1
LDS	172	0	78,1	1
SLS	149	0	67,7	1
DeSUS	135	0	61,3	1
SDS	125	0	56,8	1
Lista neodvisnih KS Cezanjevci	103	0	46,8	0
Stanislav Simonič	76	0	34,5	0
Zeleni	49	0	22,3	0
ZLSD	45	0	20,4	0
Skupaj	1101	1		5

Volilni količnik = 220,2

Preglednica 10. 39: Rezultati volitev v VE III, če bi vse mandate znotraj VE razdelili po d'Hondthovem sistemu (hipotetično)

Stranka	Št. glasov	Št. mandatov /						Št. mandatov
		1	2	3	4	5	6	
SKD	247	247	123,5	82,3	61,8	49,4	41,2	1
LDS	172	172	86	57,3	43	34,4	26,7	1
SLS	149	149	74,5	49,7	37,3	29,8	24,8	1
DeSUS	135	135	67,5	45	33,8	27	22,5	1
SDS	125	125	62,5	41,7	31,3	25	20,8	1
Lista neodvisnih KS Cezanjevci	103	103	51,5	34,3	25,8	20,6	17,2	0
Stanislav Simonič	76	76	38	25,3	19	15,2	12,7	0
Zeleni	49	49	24,5	16,3	12,3	9,8	8,2	0
ZLSD	45	45	22,5	15	11,3	9	7,5	0
Skupaj	1101							5

* Največji ostanki prinesejo kandidatni listi še en mandat.

PRILOGA F: REZULTATI VOLITEV PO RAZLIČNIH FORMULAH V OBČINI LJUTOMER LETA 2002

F1: Rezultati lokalnih volitev v občini Ljutomer leta 2002 (proporcionalni volilni sistem)

Preglednica 10. 40: Skupni rezultati

Stranka	Št. glasov	Delež glasov (%)	Št. mandatov
LDS	1599	23,8 %	6
Lista za razvoj mesta in vasi	1169	17,4 %	4
DeSUS	824	12,3 %	3
SLS	655	9,8 %	2
SMS	449	6,7 %	1
ZLSD	400	6,0 %	1
Prlekija 2000, Lista neodvisnih	394	5,9 %	1
SDS	391	5,8 %	1
Zeleni	368	5,5 %	1
NSI	276	4,1 %	1
Delavska lista Prlekije	146	2,2 %	0
NPS	21	0,3 %	0
SEG	20	0,3 %	0
skupaj	6721	100,00 %	21

Vir: Poročilo o izidu volitev članov Občinskega sveta občine Ljutomer; Uradni list, št. 105 (5. 12. 2002), uredba 5257

Preglednica 10. 41: Rezultati volitev v VE I (9-mandatna)

Stranka	Št. glasov	Delež glasov (%)	Št. mandatov	% ostanka
LDS	587	23,1	2	7,6
Lista za razvoj mesta in vasi	421	16,5	1	48,9
DeSUS	289	11,4	1	2,2
SLS	251	9,9	0	88,8
Prlekija 2000, Lista neodvisnih!	204	8,0	0	72,1
ZLSD	188	7,4	0	66,5
SMS	147	5,8	0	52
NSi	139	5,5	0	49,2
Zeleni	139	5,5	0	49,2
SDS	111	4,4	0	39,3
Delavska lista Prlekije	49	1,9	0	17,3
SEG	20	0,8	0	7,1
Skupaj	2545	100	4	

Volilni količnik = $2545 / 9 = 282.77778$

Preglednica 10. 42: Rezultati volitev v VE II (7-mandatna)

Stranka	Št. glasov	Delež glasov (%)	Št. mandatov	% ostanka
LDS	766	27,2	1	90,5
Lista za razvoj mesta in vasi	425	15,1	1	5,7
DeSUS	355	12,6	0	88,3
SLS	257	9,1	0	63,9
SMS	213	7,6	0	53,0
ZLSD	169	6,0	0	42,0
Zeleni	157	5,6	0	39,1
NSi	137	4,9	0	34,1
SDS	136	4,8	0	33,8
Prlekija 2000, Lista neodvisnih!	118	4,2	0	29,4
Delavska lista Prlekije	60	2,1	0	14,9
NPS	21	0,7	0	5,2
Skupaj	2814	100	2	

Volilni količnik = 2814 / 7 = 402.0

Preglednica 10. 43: Rezultati volitev v VE III (5-mandatna)

Stranka	Št. glasov	Delež glasov (%)	Št. mandatov	% ostanka
Lista za razvoj mesta in vasi	323	23,9	1	19,4
LDS	246	18,2	0	90,9
DeSUS	180	13,3	0	66,5
SLS	147	10,9	0	54,3
SDS	144	10,6	0	53,2
SMS	89	6,6	0	32,9
Prlekija 2000, Lista neodvisnih!	72	5,3	0	26,6
Zeleni	72	5,3	0	26,6
ZLSD	43	3,2	0	15,9
Delavska lista Prlekije	37	2,7	0	13,7
Skupaj	1353	100	1	

Volilni količnik = 1353 / 5 = 270.6000

Preglednica 10. 44: D'Hondtovo zaporedje, na podlagi katerega se razdelijo preostali mandati

Stranka	Št. glasov	Št. glasov za stranko /							m.
		1	2	3	4	5	6	7	
LDS	1599	1599	799,5	533	399,75	319,8	266,5	228,43	6
Lista za razvoj mesta in vasi	1169	1169	584,5	389,67	292,25	233,8	194,83	167	4
DeSUS	824	824	412	274,67	206	164,8	137,33	117,71	3
SLS	655	655	327,5	218,33	163,75	131	109,17	93,57	2
SMS	449	449	224,5	149,67	112,25	89,8	74,83	64,14	1
ZLSD	400	400	200	133,33	100	80	66,67	57,14	1
Prlekija 2000	394	394	197	131,33	98,5	78,8	65,67	56,29	1
SDS	391	391	195,5	130,33	97,75	78,2	65,17	55,86	1
Zeleni	368	368	184	122,67	92	73,5	61,33	52,57	1
NSI	276	276	138	92	69	55,2	46	39,43	1
Delavska lista Prlekije	146	146	73	48,67	36,5	29,2	24,33	20,86	0

Preglednica 10. 45: Število mandatov posameznim strankam po VE

Stranka	Št. mandatov			
	VE I	VE II	VE III	skupaj
LDS	2	2	2	6
Lista za razvoj mesta in vasi	2	1	1	4
DeSUS	1	1	1	3
SLS	1	1	0	2
SMS	0	1	0	1
ZLSD	1	0	0	1
Prlekija 2000, Lista neodvisnih	1	0	0	1
SDS	0	0	1	1
Zeleni	1	0	0	1
NSI	0	1	0	1
Delavska lista Prlekije	0	0	0	0
NPS	/	0	/	0
SEG	0	/	/	0
	9	7	5	21

F2: Hipotetični prikaz rezultatov lokalnih volitev v občini Ljutomer leta 2002, če bi se volilo v 1 VE po različnih volilnih formulah

Preglednica 10. 46: Rezultati volitev, če bi se volilo v 1 VE po D'Hondtovem sistemu (hipotetično)

Stranka	Št. glasov	Št. glasov za stranko /						
		1	2	3	4	5	6	7
LDS	1599	1599	799,5	533	399,75	319,8	266,5	228,43
Lista za razvoj mesta in vasi	1169	1169	584,5	389,67	292,25	233,8	194,83	167
DeSUS	824	824	412	274,67	206	164,8	137,33	117,71
SLS	655	655	327,5	218,33	163,75	131	109,17	93,57
SMS	449	449	224,5	149,67	112,25	89,8	74,83	64,14
ZLSD	400	400	200	133,33	100	80	66,67	57,14
Prlekija 2000, Lista neodv.	394	394	197	131,33	98,5	78,8	65,67	56,29
SDS	391	391	195,5	130,33	97,75	78,2	65,17	55,86
Zeleni	368	368	184	122,67	92	73,5	61,33	52,57
NSI	276	276	138	92	69	55,2	46	39,43
Delavska lista Prlekije	146	146	73	48,67	36,5	29,2	24,33	20,86
NPS	21	21	10,5	7	5,25	4,2	3,5	3
SEG	20	20	10	6,67	5	4	3,33	2,86
skupaj	6721							

Preglednica 10. 47: Rezultati volitev, če bi se volilo v 1 VE po Harejevem sistemu (hipotetično)

Stranka	Št. glasov	Izračunani mandati	Ostanek	Vsi mandati
LDS	1599	4	318,81	5
Lista za razvoj mesta in vasi	1169	3	208,86	4
DeSUS	824	2	183,91	3
SLS	655	2	14,91	2
SMS	449	1	128,95	1
ZLSD	400	1	79,95	1
Prlekija 2000, Lista neodvisnih	394	1	73,95	1
SDS	391	1	70,95	1
Zeleni	368	1	47,95	1
NSI	276	0	276	1
Delavska lista Prlekije	146	0	146	1
NPS	21	0	21	0
SEG	20	0	20	0
Skupaj	6721			21

Volilni količnik = $6721 / 21 = 320,04762$

F3: Hipotetični prikaz rezultatov lokalnih volitev v občini Ljutomer leta 2002, če bi se vsi mandati razdelili znotraj VE po eni ali drugi formuli

Preglednica 10. 48: Rezultati volitev v VE I, če bi vse mandate znotraj VE razdelili po Harejevem sistemu z največjimi ostanki (hipotetično)

Stranka	Št. glasov	Št. mandatov	% ostanka	Vsi mandati*
LDS	587	2	7,6	2
Lista za razvoj mesta in vasi	421	1	48,9	1
DeSUS	289	1	2,2	1
SLS	251	0	88,8	1
Prlekija 2000, Lista neodvisnih!	204	0	72,1	1
ZLSD	188	0	66,5	1
SMS	147	0	52	1
NSi	139	0	49,2	1 mandat se podeli stranki na podlagi žreba
Zeleni	139	0	49,2	
SDS	111	0	39,3	0
Delavska lista Prlekije	49	0	17,3	0
SEG	20	0	7,1	0
skupaj	2545	4		9

Volilni količnik = 282,77778

Preglednica 10. 49: Rezultati volitev v VE I, če bi vse mandate znotraj VE razdelili po d'Hondthovem sistemu (hipotetično)

Stranka	Št. glasov	Št. glasov /						Št. mandatov
		1	2	3	4	5	6	
LDS	587	587	293,5	195,7	146,8	117,4	97,8	3
Lista za razvoj mesta in vasi	421	421	210,5	140,3	84,2	84,2	70,2	2
DeSUS	289	289	144,5	96,3	72,3	57,8	48,2	1
SLS	251	251	125,5	83,7	62,8	50,2	41,8	1
Prlekija 2000, Lista neodvisnih!	204	204	102	68	51	40,8	34	1
ZLSD	188	188	94	62,7	47	37,6	31,3	1
SMS	147	147	73,5	49	36,8	29,4	24,5	0
NSi	139	139	69,5	46,3	34,8	27,8	23,2	0
Zeleni	139	139	69,5	46,3	34,8	27,8	23,2	0
SDS	111	111	55,5	37	27,8	22,2	18,5	0
Delavska lista Prlekije	49	49	24,5	16,3	12,3	9,8	8,2	0
SEG	20	20	10	6,7	5	4	3,3	0
skupaj	2545							9

* Največji ostanki prinesejo kandidatni listi še en mandat.

Preglednica 10. 50: Rezultati volitev v VE II, če bi znotraj VE mandate razdelili po Harejevem sistemu z največjimi ostanki (hipotetično)

Stranka	Št. glasov	Št. mandatov	% ostanka	Vsi mandati*
LDS	766	1	90,5	2
Lista za razvoj mesta in vasi	425	1	5,7	1
DeSUS	355	0	88,3	1
SLS	257	0	63,9	1
SMS	213	0	53,0	1
ZLSD	169	0	42,0	1
Zeleni	157	0	39,1	0
NSi	137	0	34,1	0
SDS	136	0	33,8	0
Prlekija 2000, Lista neodvisnih!	118	0	29,4	0
Delavska lista Prlekije	60	0	14,9	0
NPS	21	0	5,2	0
skupaj	2814	2		7

Volilni količnik = 402,0

Preglednica 10. 51: Rezultati volitev v VE II, če bi vse mandate znotraj VE razdelili po d'Hondthovem sistemu (hipotetično)

Stranka	Št. glasov	Št. mandatov /						Št. mandatov
		1	2	3	4	5	6	
LDS	766	766	383	255,3	191,5	153,2	127,7	3
Lista za razvoj mesta in vasi	425	425	212,5	141,7	105,3	85	70,8	1
DeSUS	355	355	177,5	118,3	88,8	71	59,2	1
SLS	257	257	128,5	85,7	64,3	51,4	42,8	1
SMS	213	213	106,5	71	53,3	42,6	35,5	1
ZLSD	169	169	84,5	56,3	42,3	33,8	28,2	0
Zeleni	157	157	78,5	52,3	39,3	31,4	26,2	0
NSi	137	137	68,5	45,7	34,3	27,4	22,8	0
SDS	136	136	68	45,3	34	27,2	22,7	0
Prlekija 2000, Lista neodvisnih!	118	118	59	39,3	29,5	23,6	19,7	0
Delavska lista Prlekije	60	60	30	20	15	12	10	0
NPS	21	21	10,5	7	5,3	4,2	3,5	0
skupaj	2814							7

* Največji ostanki prinesejo kandidatni listi še en mandat.

Preglednica 10. 52: Rezultati volitev v VE III, če bi znotraj VE mandate razdelili po Harejevem sistemu z največjimi ostanki (hipotetično)

Stranka	Št. glasov	Št. mandatov	% ostanka	Vsi mandati*
Lista za razvoj mesta in vasi	323	1	19,4	1
LDS	246	0	90,9	1
DeSUS	180	0	66,5	1
SLS	147	0	54,3	1
SDS	144	0	53,2	1
SMS	89	0	32,9	0
Prlekija 2000, Lista neodvisnih!	72	0	26,6	0
Zeleni	72	0	26,6	0
ZLSD	43	0	15,9	0
Delavska lista Prlekije	37	0	13,7	0
skupaj	1353	1		5

Volilni količnik = 270,6

Preglednica 10. 53: Rezultati volitev v VE III, če bi vse mandate znotraj VE razdelili po d'Hondthovem sistemu (hipotetično)

Stranka	Št. glasov	Št. mandatov /					Št. mandatov
		1	2	3	4	5	
Lista za razvoj mesta in vasi	323	323	161,5	107,7	80,8	53,8	2
LDS	246	246	123	82	61,5	49,2	1
DeSUS	180	180	90	60	45	36	1
SLS	147	147	73,5	49	36,8	29,4	1
SDS	144	144	72	48	36	28,8	0
SMS	89	89	44,5	29,7	22,3	17,8	0
Prlekija 2000, Lista neodvisnih!	72	72	36	24	18	14,4	0
Zeleni	72	72	36	24	18	14,4	0
ZLSD	43	43	21,5	14,3	10,8	8,6	0
Delavska lista Prlekije	37	37	18,5	12,3	9,3	7,4	0
skupaj	1353						5

* Največji ostanki prinesejo kandidatni listi še en mandat.

PRILOGA G: REZULTATI LOKALNIH VOLITEV V OBČINI RAZKRIŽJE

Preglednica 10. 54: Skupni rezultati lokalnih volitev v občini Razkrižje leta 1998 (večinski volilni sistem)

Stranka in št. kandidatov	Št. glasov	Delež glasov	Št. mandatov
Neodvisni kandidati (4)	363	42,16 %	4
LDS (7)	151	17,54 %	0
SLS (4)	120	13,94 %	2
SKD (3)	108	12,54 %	1
SDS (5)	76	8,83 %	0
DeSUS (2)	43	4,99 %	0
Skupaj	861	100,00 %	7

Vir: Poročilo o izidu volitev članov občinskega sveta in izidu volitev za župana Občine Razkrižje; Uradni list, št. 82 (4. 12. 1998), str. 6978 - 6979

Preglednica 10. 55: Skupni rezultati lokalnih volitev v občini Razkrižje leta 2002 (večinski volilni sistem)

Stranka in št. kandidatov	Št. glasov	Delež glasov	Št. mandatov
Neodvisni kandidati (5), predlagala skupina volivcev	432	46,8 %	4
LDS (6)	278	30,1 %	1
NSi (2)	193	20,9 %	1
SLS (1)	20	2,2 %	1
Skupaj	923	100,00 %	7

Vir: Poročilo o izidu volitev članov občinskega sveta in o izidu volitev za župana Občine Razkrižje; Uradni list, št. 106 (6. 12. 2002), uredba 5281

Preglednica 10. 56: Rezultati lokalnih volitev 1998 in 2002 v občini Razkrižje

LETO	VE I – Gibina (1 mandat)	VE II – Kopriva (1 mandat)	VE III – Razkrižje (1 mandat)	VE IV – Šafarsko (1 mandat)	VE V – Šprinc (1 mandat)	VE VI – Veščica (2 mandata)
1998	- M.K. (LDS) 13 - M.T. (SLS) 17 - S.V. (SDS) 17 - C.Z. (SKD) 93	- Š.K. (SLS) 15 - N.S. (LDS) 1	- O.S. (DeSUS) 17 - B.Z. (SDS) 43 - J.S. (s.v.) 73 - A.H. (LDS) 16	- V.I. (s.v.) 111 - J.M. (SDS) 7 - I.P. (SKD) 6 - T.Ž. (DeSUS) 26 - M.K. (LDS) 20	- D.K. (SKD) 9 - F.F. (SDS) 1 - M.S. (LDS) 21 - A.P. (SLS) 30	- I.G. (s.v.) 91 - F.Ž. (SLS) 58 - Š.N. (LDS) 28 - Z.S. (SDS) 8 - J.S. (LDS) 52 - R.Z. (s.v.) 88
2002	- C.Z. (NSi) 144	- S.S. (LDS) 9 - Š.K. (SLS) 20	- J.S. (s.v.) 60 - B.J. (LDS) 57 - B.Z. (NSi) 49	- J.S. (LDS) 49 - I.M. (s.v.) 134	- I.Š. (s.v.) 49 - J.P. (LDS) 16	- J.S. (LDS) 91 - R.Z. (s.v.) 88 - I.G. (s.v.) 101 - M.K. (LDS) 56

Vir: - Poročilo o izidu volitev članov občinskega sveta in izidu volitev za župana Občine Razkrižje; Uradni list, št. 82 (4. 12. 1998), str. 6978 - 6979

- Poročilo o izidu volitev članov občinskega sveta in o izidu volitev za župana Občine Razkrižje; Uradni list, št. 106 (6. 12. 2002), uredba 5281

Pripomba: Kratica »s.v.« pomeni, da je kandidata predlagala skupina volilcev

PRILOGA H: REZULTATI LOKALNIH VOLITEV V OBČINI VERŽEJ

Preglednica 10. 57: Skupni rezultati lokalnih volitev v občini Veržej leta 1998 (večinski volilni sistem)

Stranka in št. kandidatov	Št. Glasov	Delež glasov	Št. mandatov
SLS (5)	360	25,68 %	3
Neodvisni kandidati (2)	258	18,40 %	2
SKD (5)	254	18,12 %	1
DeSUS (7)	241	17,19 %	1
SDS (4)	145	10,34 %	0
LDS (4)	144	10,27 %	0
Skupaj	1402	100,00 %	7

Vir: Poročilo o izidu volitev za člane sveta in župana Občine Veržej; Uradni list, št. 92 (31. 12. 1998), str. 9725

Preglednica 10. 58: Skupni rezultati lokalnih volitev v občini Veržej leta 2002 (večinski volilni sistem)

Stranka in št. kandidatov	Št. Glasov	Delež glasov	Št. mandatov
Neodvisni kandidati (4)	596	35,1 %	4
SLS (5)	494	29,1 %	2
DeSUS (3)	316	18,6 %	2
SDS (2)	248	14,6 %	1
ZLSD (1)	43	2,5 %	0
Skupaj	1697	100,00 %	9

Vir: Poročilo o izidu volitev za člane sveta in župana Občine Veržej; Uradni list, št. 102 (28. 11. 2002), uredba 5127

Preglednica 10. 59: Rezultati lokalnih volitev 1998 in 2002 v občini Veržej

LETO	VE I – Banovci (1 oz. 2 mandata)	VE II – Bunčani (2 mandata)	VE III – Veržej (2 mandata)	VE IV – Veržej (2 oz. 3 mandati)
1998	- F.M. (DeSUS) 13 - V.N. (LDS) 24 - J.R. (SKD) 14 - M.K. (n.) 67	- A.R. (DeSUS) 8 - S.V. (DeSUS) 27 - S.J. (SLS) 55 - M.V. (LDS) 44 - S.P. (SLS) 86	- V.K. (SKD) 48 - A.T. (SDS) 25 - A.F. (DeSUS) 60 - B.V. (SLS) 55 - A.F. (LDS) 35 - F.Z. (DeSUS) 40 - M.V. (SKD) 54 - N.B.R. (n.) 191 - Z.R. (SDS) 47	- I.V. (DeSUS) 56 - M.G. (SLS) 65 - F.H. (LDS) 41 - A.B. (SDS) 41 - L.K. (SDS) 32 - M.H. (SLS) 99 - A.S. (SKD) 96 - S.C. (SKD) 42 - E.M. (DeSUS) 37
2002	- M.K. (n.) 93 - J.M. (ZLSD) 43 - B.S. (SLS) 47 - A.K. (DeSUS) 68	- S.P. (SLS) 125 - V.J. (SLS) 95	- M.V. (SLS) 85 - N.B.R. (n.) 185 - J.F. (DeSUS) 141	- E.A.M. (DeSUS) 107 - M.H. (n.) 142 - M.G. (SLS) 141 - Z.A. (SDS) 163 - A.S. (n.) 176 - A.B. (SDS) 85

Vir: - Poročilo o izidu volitev za člane sveta in župana Občine Veržej; Uradni list, št. 92 (31. 12. 1998), str. 9725

- Poročilo o izidu volitev za člane sveta in župana Občine Veržej; Uradni list, št. 102 (28. 11. 2002), uredba 5127

Pripomba: kratica »n.« pomeni, da je kandidat neodvisen.

PRILOGA I: STATISTIČNI PODATKI O OBČINAH IN NJIHOVEM PREBIVALSTVU

Preglednica 10. 60: Občine v številkah

Občina	Površina občine	Število naselij	Število prebivalstva (popis 2002)	Gostota prebivalstva
Križevci	46,2 km ²	16	3.663	79,29
Ljutomer	107,2 km ²	44	11.720	109,33
Razkrižje	9,8 km ²	6	1.215	123,98
Veržej	12 km ²	3	1.354	112,83

Vir: http://www.stat.si/popis2002/si/rezultati_obcine_prebivalstvo_dz.htm, junij 2003

Preglednica 10. 61: Starostna struktura v občinah po popisu 2002

Občina	skupaj	0 – 9 let	10 - 19 let	20 – 29 let	30 – 39 let	40 – 49 let	50 – 59 let	60 – 69 let	70 – 79 let
Križevci	3663	331	456	484	565	542	459	391	313
Ljutomer	11720	1077	1455	1821	1692	1758	1462	1133	977
Razkrižje	1215	60+z	155	192	181	179	147	120	98
Veržej	1354	126	154	208	206	186	202	148	85
UE Ljutomer	17952								
Slovenija	1964036								

Vir: http://www.stat.si/popis2002/si/rezultati_obcine_prebivalstvo_dz.htm, junij 2003

Preglednica 10. 62: Struktura prebivalcev po izobrazbi (stari 15 let ali več)

Občina	Skupaj	Brez izob.	Nepopolna osnovna	osnovna	srednja			višja	Visoka	
					Skup.	nižja	Strok.		Dodipl.	Podipl.
Križevci	3119	139	172	1083	1519	916	603	118	78	10
Ljutomer	9946	58	492	3467	5105	3008	2097	427	367	30
Razkrižje	1024	5	z	388	489	318	171	32	27	z
Veržej	1148	z	28	340	665	386	279	64	45	z
UE Ljutomer	15237	202+z	692+z	5278	7778	4628	3150	641	517	40+z
Slovenija	1663869	11337	104219	433910	899341	452292	447049	84044	114630	16388

Vir: http://www.stat.si/popis2002/si/rezultati_obcine_prebivalstvo_izob.htm, junij 2003

Preglednica 10. 63: Aktivno prebivalstvo po občinah

Občine	Skupaj	Delovno aktivno prebivalstvo					Brezposelne osebe
		skupaj	Zaposlene osebe	Samozaposlene osebe			
				skupaj	s.p, obrtniki	kmetje	
Križevci	1648	1391	1096	295	105	190	257
Ljutomer	5705	4615	3937	678	356	322	1090

Razkrižje	566	461	407	54	25	29	105
Veržej	677	588	491	97	44	53	89
UE Ljutomer	8596	7055	5931	1124	530	594	1541
Slovenija	949078	818304	738055	80249	56111	24138	130774

Vir: http://www.stat.si/popis2002/si/rezultati_obcine_prebivalstvo_akt.htm, junij 2003