

UNIVERZA V LJUBLJANI
FAKULTETA ZA DRUŽBENE VEDE

TINA OSTREŽ

SAMOIZPOLNJUJOČA SE NAPOVED

Diplomsko delo

Ljubljana, 2006

UNIVERZA V LJUBLJANI
FAKULTETA ZA DRUŽBENE VEDE

TINA OSTREŽ

MENTOR: doc. dr. Gregor Petrič
SOMENTORICA: asist. dr. Marjeta Mencin-Čeplak

SAMOIZPOLNJUJOČA SE NAPOVED

Diplomsko delo

Ljubljana, 2006

Hvala vsem, ki vztrajno verjamete vame!

Ženska se ne rodi, ženska to postane.

Ženski osebek je ženska, kolikor se dojema kot taka.

(Simone de Beauvoir)



IZJAVA O AVTORSTVU diplomskega dela

Spodaj podpisani/-a TINA OSTREŽ, z vpisno številko 21016143,
rojen/-a 30.1.1982 v kraju LJUBLJANA, sem avtor/-ica diplomskega dela z naslovom:
SAMOIZPOLNJUJOČA SE NAPOVED

S svojim podpisom zagotavljam, da:

- je predloženo diplomsko delo izključno rezultat mojega lastnega raziskovalnega dela;
- sem poskrbel/-a, da so dela in mnenja drugih avtorjev oz. avtoric, ki jih uporabljam v predloženem delu, navedena oz. citirana v skladu s fakultetnimi navodili;
- sem poskrbel/-a, da so vsa dela in mnenja drugih avtorjev oz. avtoric navedena v seznamu virov, ki je sestavni element predloženega dela in je zapisan v skladu s fakultetnimi navodili;
- sem pridobil/-a vsa dovoljenja za uporabo avtorskih del, ki so v celoti prenesena v predloženo delo in sem to tudi jasno zapisal/-a v predloženem delu;
- se zavedam, da je plagiatorstvo – predstavljanje tujih del, bodisi v obliki citata bodisi v obliki skoraj dobesednega parafraziranja bodisi v grafični obliki, s katerim so tuje misli oz. ideje predstavljene kot moje lastne – kaznivo po zakonu (Zakon o avtorstvu in sorodnih pravicah, Uradni list RS št. 21/95), prekršek pa podleže tudi ukrepom Fakultete za družbene vede v skladu z njenimi pravili;
- se zavedam posledic, ki jih dokazano plagiatorstvo lahko predstavlja za predloženo delo in za moj status na Fakulteti za družbene vede;
- je elektronska oblika identična s tiskano obliko diplomskega dela ter soglašam z objavo diplomskega dela v zbirki »Dela FDV«.

V Ljubljani, dne 26.9.2006

Podpis avtorja/-ice: Tina Ostrež

Samoizpolnjujoča se napoved

Samoizpolnjujoča se napoved je proces, ko se posameznik, proti kateremu so stereotipi in predsodki usmerjeni, začne obnašati skladno z njimi in jim s tem daje moč in veljavnost. Podatki o položaju žensk v slovenski družbi kažejo, da so še vedno v neenakopravnem položaju (majhna zastopanost žensk na najvišjih in najpomembnejših položajih; za enako delo so plačane manj kot moški, na trgu dela je več brezposelnih žensk). Stališča anketirancev v raziskavah javnega mnenja kažejo na tradicionalno, stereotipno podobo ženske (gospodinje in matere) v slovenski družbi. V diplomskem delu me je tako zanimalo, kako spolni stereotipi in predsodki vplivajo na ženske in ali lahko v tem primeru govorimo o samoizpolnjujoči se napovedi. S podatki, zbranimi s terensko anketo sem s statistično analizo ugotavljala povezanost med posameznikovim samospoštovanjem, zaznavo stališč posameznikove bližnje okolice o stereotipni vlogi ženske v družbi in dejanskim vedenjem posameznic v hipotetičnih situacijah. Med zaznavo stališč bližnje okolice o stereotipni vlogi ženske in delovanju posameznice skladno s predsodki in stereotipi se je pokazala srednje močna povezanost, medtem ko se povezanost ni kazala v povezavi s samospoštovanjem. Rezultati ankete kažejo, da je v določeni meri prisotno delovanje principa samoizpolnjujoče se napovedi na primeru žensk v slovenski družbi.

Ključne besede: predsodki, stereotipi, spol, samoizpolnjujoča se napoved

Self fulfilling prophecy

The self fulfilling prophecy is a process, when a person against whom the stereotypes and prejudices are directed, starts to act according to them and thereby gives strength and validity to stereotypes and prejudices. The data about the role of women in Slovenian society show, that women are still in unequal position (small percentage of women at the highest and most important places; in comparison to men, women are less paid for equal work; higher unemployment rate between women). According to public opinion research in Slovenia the attitude of public still pictures traditional, stereotyped image of women (housekeeper and mother). In my final thesis I was researching how stereotypes and prejudices about gender affect women and if it is possible to talk about self fulfilling prophecy in this case. In the data, collected with a survey, I was trying to find connections between person's self-respect, perception of attitudes of person's close environment about stereotyped role of women and actual behavior of person in some hypothetical situations. Semi strong connection was found between perception of attitudes of person's close environment about stereotyped role of women and actual behavior of person, meanwhile the connection was not found with person's

self-respect. The results show that to some extent the concept of self fulfilling prophecy is present in the case of women in Slovenian society.

The self fulfilling prophecy is a process, when a person against whom the stereotypes and prejudices are directed, starts to act according to them and thereby gives to stereotypes and prejudices strength and validity. The data about the role of women in Slovenian society show, that women are still in unequal position (small percentage of women at the highest and most important places, in comparison to men they are less paid for equal work, higher unemployment between women). According to public opinion research in Slovenia the attitude of public still pictures traditional, stereotyped image of women (housekeeper and mother). In my final thesis I was researching how stereotypes and prejudices about gender affect women and if it is possible to talk about self fulfilling prophecy in this case. In the data, which were collected with a survey, I was trying to find connections between person's self-respect, perception of attitudes of person's close environment about stereotyped role of women and actual behavior of person in some hypothetical situations. Semi strong connection was found between perception of attitudes of person's close environment about stereotyped role of women and actual behavior of person, meanwhile the connection was not found with person's self-respect. The results show that to some extent the concept of self fulfilling prophecy is present in the case of women in Slovenian society.

Keywords: prejudices, stereotypes, gender, self fulfilling prophecy

KAZALO

1. Uvod.....	8
2. Položaj žensk.....	10
2.1 Položaj žensk v sodobni slovenski družbi.....	11
3. Stereotipi in predsodki.....	14
3.1 Predsodki in stereotipi o spolu.....	15
3.1.1 Kako je bilo?.....	15
3.1.2 Kako je danes?.....	17
3.2 Stereotipne lastnosti spolov.....	20
3.2.1 Raziskave o spolnih stereotipih.....	21
4. Teorije izoblikovanja posameznikove identitete	23
4.1 Teorija identitete (Mead).....	23
4.2 Teorija stigmatizirane identitete (Goffman).....	25
4.3 Samoizpolnjujoča se napoved.....	27
4.3.1 Pygmalionov učinek.....	29
4.3.2 Raziskave samoizpolnjujoče se napovedi.....	31
4.3.3 Samoizpolnjujoča se napoved pri ženskah.....	33
4.3.4 Ženskost kot maškarada.....	35
5. Raziskava samoizpolnjujoče se napovedi.....	37
5.1 Definicije spremenljivk.....	38
5.2 Hipoteze.....	39
6. Opis vzorca in zbiranje podatkov	39
7. Analize in rezultati	41
7.1 Osnovne statistike izvedenih spremenljivk.....	41
7.1.1 Posameznikovo samospoštovanje.....	41
7.1.2 Stališča posameznikove bližnje okolice o stereotipni vlogi ženske v družbi... 45	
7.1.2.b Primerjava spremenljivke stališča posameznikove bližnje okolice glede na spol 48	
7.1.3 Identifikacija s predsodki.....	49
7.2 Povezanost izvedenih spremenljivk.....	51
7.3 Preverjanje modela in hipotez.....	52
8. Razprava in zaključek	55
9. Literatura.....	59
10. Priloge.....	62
Priloga A – Statistična analiza – dodatek.....	62
Priloga B – Anketni vprašalnik.....	64

KAZALO SLIK

Slika 4.1: Delovanje procesa samoizpolnjujoče se napovedi (Selbst erfüllender Prophe- zeiung 2003).	27
Slika 5.1: Pojasnjevalni model samoizpolnjujoče se napovedi.	37
Slika 6.1: Porazdelitve vzorca anketiranih študentov glede na spol (n=327).	40
Slika 6.2: Porazdelitev podvzorca žensk glede na letnik študija (n=218).	40
Slika 6.3: Porazdelitev podvzorca žensk glede na obiskovano fakulteto (n=218).	41
Slika 7.1: Histogram izvedene spremenljivke X (posameznikovo samospoštovanje).	44
Slika 7.2: Histogram izvedene spremenljivke Z (stališča posameznikove bližnje okolice).	46
Slika 7.3: Histogram izvedene spremenljivke X (identifikacija s predsodki).	51
Slika 7.4: Regresijski model preverjanja delovanja samoizpolnjujoče se napovedi.	53
Slika 10.1: Scree plot faktorске analize za sklop posameznikovo samospoštovanje (X). .	62
Slika 10.2: Scree plot faktorске analize za sklop stališča posameznikove bližnje okolice (Z).	62

KAZALO TABEL

Tabela 2.1: Izpolnjenost posameznikovega življenja glede na otroke (Rus in Toš 2005: 389–390), v %.	12
Tabela 2.2: Spremenjene vloge moškega in ženske (Rus in Toš 2005: 390), v %.	13
Tabela 3.1: Pogostejši spolni stereotipi (Musek 1995: 54–55).	20
Tabela 7.1: Osnovne statistike za sklop vprašanj posameznikovo samospoštovanje (n = 218, podvzorec žensk).	42
Tabela 7.2: Faktorske uteži za sklop posameznikovo samospoštovanje.	44
Tabela 7.3: Osnovne statistike za sklop vprašanj stališča posameznikove bližnje okolice (n=218, podvzorec žensk).	45
Tabela 7.4: Faktorske uteži za sklop stališča posameznikove bližnje okolice.	47
Tabela 7.5: Osnovne statistike za sklop vprašanj stališča posameznikove bližnje okolice, primerjava podvzorca žensk (n=218) in podvzorca moških (n= 107).	48
Tabela 7.6: Osnovne statistike za sklop vprašanj identifikacija s predsodki.	50
Tabela 7.7: Korelacijska matrika izvedenih spremenljivk (Pearsonovi koeficienti korelacije), n=218.	51
Tabela 7.8: Rezultati regresijske analize, metoda Enter (n=218).	52
Tabela 7.9: Vrednost posameznih statistik pri regresijski analizi, metoda Enter (n=218). .	52
Tabela 10.1: Rezultati regresijske analize, metoda Stepwise (n=218).	63
Tabela 10.2: Vrednost posameznih statistik pri regresijski analizi, metoda Stepwise (n=218).	63

1. UVOD

Kljub zakonsko uveljavljeni enakopravnosti med spoloma so predsodki in stereotipi o spolih v Sloveniji še vedno prisotni. Za tako občutljivo področje, kot je spolna enakopravnost, niso dovolj le zakoni, saj se mora v osnovi spremeniti miselnost in obnašanje ljudi. Statistični podatki še vedno kažejo na neenak položaj žensk v slovenski družbi in na stereotipno obravnavanje posameznikov glede na spol.

Pogosto sem se pri študiju srečevala z razpravami in raziskavami, ki se ukvarjajo s predsodki in stereotipi ter njihovim vplivom na našo percepcijo ljudi okoli nas. Prek ustaljenih družbenih in lastnih prepričanj vnaprej kategoriziramo ljudi na podlagi nepreverjenih informacij in lastnosti, ki jih pripišemo posamezniku, brez da bi se potrudili ugotoviti, kdo v resnici je.

Redkeje se pojavljajo odgovori na vprašanje, kako predsodki in stereotipi vplivajo tudi na drugo stran, na žrtve predsodkov in stereotipov. Eden izmed razlagalnih pojmov, kako predsodki vplivajo na svoje žrtve, je proces samoizpolnjujoče se napovedi. Kakšne so torej posledice in strategije tistih, ki so predmet predsodkov? Samoizpolnjujoča se napoved predvideva, da posameznik, žrtev predsodkov, počasi začne delovati skladno z njemu pripisanimi predsodki in tako daje predsodkom moč in potrditev.

Tematika samoizpolnjujoče se napovedi na področju predsodkov in stereotipov me je pritegnila ravno zato, ker v literaturi ni pogosto obravnavana, vendar pa gre za princip, s katerim se srečujemo vsakodnevno.

Za diplomsko nalogo sem tako izbrala koncept samoizpolnjujoče se napovedi in ga prikazala na primeru položaja žensk v slovenski družbi. Spraševala sem se, ali lahko na primeru položaja žensk v družbi govorim o delovanju samoizpolnjujoče se napovedi. Kako zaznavanje predsodkov in stereotipov vpliva na obnašanje posameznice? Se torej ženske obnašamo po stereotipno pripisanih vlogah in s tem dajemo predsodkom in stereotipom moč in legitimnost?

Naloga je razdeljena na teoretični in empirični del. V teoretičnem delu najprej predstavljam trenutni položaj žensk v slovenski družbi po podatkih *Urada za enake možnosti RS*, ki se med drugim ukvarja tudi z enakopravnostjo med spoloma. V poglavju o predsodkih in stereotipih

se posebej posvetim predsodkom in stereotipom o spolu, ki so se skozi čas drastično spreminjali, in navajam zglede predvidoma tipično moških in tipično ženskih lastnosti. V teoretičnem delu sem za predstavitev samoizpolnjujoče se napovedi naslonila na Meadovo in Goffmanovo teorijo, ki se ukvarjata z izoblikovanjem posameznikove identitete. Teoretični del naloge sklenem s predstavitvijo samega koncepta samoizpolnjujoče se napovedi in povezavo le-tega s predsodki glede žensk.

V empiričnem delu predstavljam rezultate kvantitativne raziskave, ki je bila opravljena terensko z anketnim vprašalnikom. Na podlagi teoretičnih izhodišč sem postavila pojasnjevalni model in hipotezi, ki sem ju preverjala z raziskavo. S pomočjo statistične analize sem se v razpravi in zaključku opredelila do hipotez.

2. POLOŽAJ ŽENSK

Tradicionalna vloga ženske je vloga gospodinje in matere, sposobne skrbeti za dom in družino, vendar je pri tem popolnoma odvisna od moža, ki družino preživlja z ekonomskim dohodkom. Neenakopraven položaj žensk, ki se je kazal predvsem z izključitvijo žensk iz procesov odločanja, so v preteklosti utemeljevali deloma z biološkimi razlikami, deloma pa z izkustvenimi spoznanji o tipičnem značaju ženske.

»Ženska je šibkejša od moškega; ima manj mišične moči, manj rdečih krvnih teles, manjše dihalne zmogljivosti; teče počasneje, dvigne manjšo težo, skorajda v nobenem športu ne more tekovati z moškim; v boju mu ne more kljubovati. K tej šibkosti je treba dodati še nestabilnost, nezanesljiv nadzor in občutljivost: to so dejstva. Njeno privzemanje sveta je torej bolj omejeno; v svojih projektih ni tako odločna in vztrajna in jih je tudi v manjši meri sposobna izpeljati. Potemtakem naj bi bilo njeno individualno življenje manj bogato kot pri moškem« (Beauvoir 1999: 63).

Biološke razlike ne morejo biti edina podlaga za neenako obravnavanje posameznega spola v družbi in za posplošeno pripisovanje značajskih lastnosti, ki v osnovi nimajo neposredne povezave s spolom. Na zakonski ravni so bile spremembe uveljavljene po drugi svetovni vojni, ko je bila v mnogih deželah uzakonjena spolna enakopravnost. S tem so ženske veliko pridobile na formalni ravni: enako plačilo za enako delo, enaki pogoji kandidiranja za določeno delovno mesto, organizirano otroško varstvo, pravico do porodniškega dopusta.

»Zakon o enakih možnostih žensk in moških je bil sprejet leta 2002. Določa odpravo neposrednih in posrednih oblik diskriminacije ter spodbujanje enakosti spolov na vseh področjih. Zakon je rezultat prizadevanj za uvedbo novih pravnih instrumentov, strategij in metod za doseganje dejanske enakosti spolov. Spodbujanje in ustvarjanje enakih možnosti je naloga vlade in ministrstev. Zgolj obstoj nekega zakona še ne pomeni, da se stanje na nekem področju samo po sebi izboljša. Gre za dolgotrajnejše družbene procese, ki vključujejo množico sprememb – od spreminjanja zavesti ljudi, odpravljanja stereotipov, ozaveščanja do spreminjanja zakonodaje in njenega doslednega izvajanja« (Jagarinec 2005: 11).

Zakonsko uveljavljena enakost pa še ne pomeni, da je položaj žensk dejansko enakopraven in da se tako tudi počutijo. Vzorci se prenašajo iz generacije v generacijo in včasih so potrebna

desetletja, da se zavest in miselnost posameznikov in stališče v družbi spremenijo. Sprejetje posameznih zakonov še ne pripelje do enakopravnosti. Glavno orožje, s katerim se v družbi še vedno potiska ženske v ozadje, so spolni predsodki, stereotipi in stigmatizacija žensk.

2.1 POLOŽAJ ŽENSK V SODOBNI SLOVENSKEI DRUŽBI

Urad za enake možnosti, ki deluje v okviru Vlade Republike Slovenije se med drugim intenzivno ukvarja tudi z neenakim položajem žensk in moških, saj je ob svojem nastanku leta 2001 prevzel tudi naloge *Urada za žensko politiko*, ki je bil ustanovljen že leta 1992. V okviru svojega delovanja je sodeloval pri nastanku *Poročila komisije svetu, evropskemu parlamentu, evropskemu ekonomsko-socialnemu odboru in odboru regij o enakosti med ženskami in moškimi 2006*, katerega izsledke navajam v nadaljevanju.

Področje, na katerem je Slovenija z vidika enakosti žensk in moških precej uspešna, je zaposlovanje žensk. Statistične primerjave za leto 2005 kažejo, da smo v primerjavi z Evropsko unijo v boljšem položaju glede *stopnje zaposlenosti žensk* (Slovenija 61,3 %, EU 56,3 %) in glede *odstotka brezposelnosti žensk* (Slovenija 7,0 %, EU 9,9 %); primerjava za leto 2002 pa kaže, da so tudi *razlike med plačami žensk in moških glede na stopnjo izobrazbe*¹ (Slovenija 9 %, EU 16 %) v Sloveniji manjše kot v Evropski uniji (Eurostat 2005).

Kljub uspešnosti Slovenije v primerjavi z Evropo pa to še vedno pomeni, da je na trgu dela več brezposelnih žensk kot moških in da imajo slabšo plačo kot moški. Ženske v Sloveniji zasedajo nižje, manj odgovorne funkcije in posledično tudi slabše plačana delovna mesta. Opravljajo drugačne poklice, imajo drugačne karijerne možnosti kot moški, zaposlene pa so predvsem v dejavnostih, kjer prevladujejo ženske. Podatki Statističnega urada RS tako kažejo, da je bilo leta 2005 med zakonodajalci, visokimi uradniki in menedžerji 34 % žensk, medtem ko je bilo v istem obdobju pri storitvenih poklicih in prodajalcih kar 64 % žensk (Statistični Urad RS 2005).

Običajno se med področji, pri katerih v Sloveniji nismo zadovoljni, omenja zastopanost žensk na mestih odločanja (politika, gospodarstvo in javna sfera). Pri političnem odločanju so bili v zadnjem času narejeni veliki premiki na ravni zakonodaje, ki je uzakonila nujni delež spolov

¹ Razlika med povprečnim bruto dohodkom na uro med moškim in žensko (za isto stopnjo izobrazbe), kot odstotek povprečnega moškega dohodka na uro.

na kandidatnih listah, vendar konkretnih rezultatov še ni mogoče opaziti. Glede na delež žensk v parlamentu, kjer je svetovno povprečje 17 %, povprečje v državah članicah EU pa 23 %, je Slovenija s 13 % izvoljenih poslank na 85. mestu na svetu in na 22. mestu v EU (Eurostat 2005). »Na nacionalni ravni imamo 6 % županj, 13 % poslank, 8 % državnih svetnic in 13 % mestnih in občinskih svetnic« (Jagarinec 2005: 11–13).

Podatki iz raziskav Slovensko javno mnenje (SJM), opravljenih v letih 1992, 1995 in 1999, prikazujejo stališča anketirancev, o pričakovanjih za ženske in za moške.

Tabela 2.1: Izpolnjenost posameznikovega življenja glede na otroke (Rus in Toš 2005: 389–390), v %.

Ali soglašate ali ne z naslednjimi trditvami?	Leto raziskave	Potrebuje otroke		Ni nujno
Ali mislite, da mora ženska za izpolnitev svojega življenja imeti otroke, ali pa to ni nujno?	1992	54.3		39.7
	1995	49.1		46.9
	1999	36.5		59.5
	Leto raziskave	Močno soglašam/soglašam	Niti niti	Ne soglašam/sploh ne soglašam
Moški mora imeti otroke, če naj bo njegovo življenje izpolnjeno.	1999	36.3	29.5	31.3

Podatki v tabeli 2.1 prikazujejo stališča anketirancev o izpolnjenosti posameznikovega življenja glede na to, ali ima posameznik lastne otroke. Močno je upadlo strinjanje s trditvijo, da mora ženska za izpolnitev svojega življenja nujno imeti otroke. Leta 1992 se je s to trditvijo strinjalo več kot polovica anketirancev, leta 1999 pa le še dobra tretjina. Nekaj več kot tretjina anketirancev se je leta 1999 strinjala tudi s trditvijo, da mora imeti moški otroke, če naj bo njegovo življenje izpolnjeno. Lestvici sta pri obeh vprašanjih različni in zato ne morem narediti neposredne primerjave med pomembnostjo imeti otroka za izpolnitev življenja glede na spol.

Tabela 2.2: Spremenjene vloge moškega in ženske (Rus in Toš 2005: 390), v %.

Danes se veliko govori o spremenjenih vlogah moškega in ženske. Prosimo vas, da nam za vsako od naslednjih trditev poveste, v kolikšni meri z njo soglašate.	Leto raziskave	Močno soglašam	Soglašam	Ne soglašam	Sploh ne soglašam
Zaposlena mati lahko ustvari do svojih otrok prav tako topel in varen odnos kot nezaposlena mati.	1992	27.2	44.3	24.2	1.1
	1995	25.4	49.8	19.4	3.5
	1999	32.8	47.7	14.6	2.5
Šolski otrok bo verjetno trpel, če je mati zaposlena.	1992	15.1	47.7	30.2	1.2
	1999	9.7	35.5	42.9	9.0
Biti zaposlena je za žensko najboljši način, da doseže neodvisnost.	1992	20.9	44.4	22.9	0.8
	1999	28.2	49.0	17.7	2.3
Mož in žena morata oba prispevati k dohodku gospodinjstva.	1992	45.9	45.1	6.3	0.2
	1995	50.9	41.7	6.0	0.6
	1999	44.4	45.9	7.9	1.1
V splošnem lahko očetje prav tako dobro skrbijo za otroke kot matere.	1999	30.4	53.5	13.6	1.4

Več kot tri četrtine anketirancev² se v raziskavah strinja, da lahko zaposlena mati do svojih otrok ustvari prav tako topel in varen odnos kot nezaposlena mati (tekom let ta odstotek narašča). Zanimivo je, da so se ob tem v veliki meri anketiranci leta 1992 strinjali tudi s trditvijo, da bo šolski otrok verjetno trpel, če je mati zaposlena. V raziskavi leta 1999 je odstotek anketirancev, ki se strinjajo s to trditvijo, močno upadel.

V veliki meri se anketiranci strinjajo tudi s trditvijo, da je zaposlenost ena najboljših poti za žensko, da doseže neodvisnost, še bolj pa se strinjajo, da morata moški in ženska, oba prispevati k dohodku gospodinjstva. Podatki o stališčih anketirancev glede zaposlenosti žensk kažejo odsev stanja v slovenski družbi, saj imamo zelo visok odstotek žensk, zaposlenih za polni delovni čas (61 %, Eurostat 2005).

² Delež anketirancev, ki so na vprašanje odgovorili z »močno soglašam« in »soglašam«.

Podatki iz raziskave SJM kažejo, da se stališča posameznikov o tradicionalnih vlogah ženske v slovenski družbi spreminjajo. Anketiranci so v raziskavi leta 1992 v povprečju izrazili veliko večje strinjanje pri trditvah, ki so kazale na tradicionalno vlogo ženske v družbi, kot v raziskavi iz leta 1999.

3. STEREOTIPI IN PREDSDOKI

Pojava stereotipov in predsodkov ne moremo izenačevati, vendar pa je delovanje na posameznika v nekaterih primerih precej podobno. Osnovna teoretična razlika med predsodki in stereotipi je ta, da imajo predsodki izrazito emocionalno komponento, stereotipi pa ne.

► Stereotipi

Pojem stereotipa je uvedel Lippman leta 1922 v svoji knjigi Javno mnenje (Public Opinion), kjer je stereotipe označil kot »selektivne, samoizpolnjujoče in etnocentrične sodbe, ki konstruirajo zelo parcialno in neustrezno reprezentacijo sveta« (Ule 1997: 156). Stereotipi se tako pojavljajo kot ustaljene predstave, ki so se izoblikovale v preteklosti in vztrajajo nespremenjene tudi v sedanjosti, ne glede na spremenjen družbeni kontekst.

Uletova (1997: 156) o stereotipih pravi, da igrajo odločilno vlogo pri vsakdanji adaptaciji na socialno okolje – istočasno pa izkrivljajo realnost, predvsem podobo ljudi, kakršni so v resnici – enkratni, različni, spremenljivi individumi. Stereotipiziranje je namreč proces opisovanja ljudi na osnovi njihove skupinske pripadnosti. Prepričanja, da so ženske emocionalne, da so moški agresivni, da so Gorenjci skopušni, so stereotipna prepričanja.

► Predsodki

Pri definiciji predsodkov se Uletova opira na Rota in jih opredeljuje kot »vrsto stališč, ki niso upravičena, argumentirana in preverjena, a jih spremljajo intenzivne emocije in so odporna na spremembe« (Ule 1997: 163). Predsodki imajo tako izrazito socialno komponento in se lahko oblikujejo le v odnosih z drugimi. Gre za procese socialne kategorizacije objektov, s katerimi se posameznik sooča vsak dan in pri čemer določeni osebi pripiše lastnosti zgolj na podlagi pripadnosti določeni (stigmatizirani) skupini.

Največ predsodkov nastane na podlagi spola, etnične in rasne pripadnosti, religije in družbenega statusa. Posledično avtorica ugotavlja, da natančno po teh merilih in razlikah tudi nastaja v sodobnih zahodnih družbah največ predsodkov: do ne-moških, ne-belcev, ne-heteroseksualnih, pripadnikov ne-zahodnih kultur, ne-kristjanov, ne-zdravih in do ne-bogatih (Ule 1997).

3.1 PREDSDOKI IN STEREOTIPI O SPOLU

V družbi obstajajo predsodki do posameznega spola, torej vnaprej pripisane lastnosti, ki naj bi jih posameznik posedoval glede na spol. Tako so ženskam pogosto pripisane različne vrline in slabosti, kot so: ženske naj bi doma skrbele za dom in družino, naj ne bi bile sposobne zavzemati visokih položajev v družbi in naj bi bilo to tudi neprimerno. Nekateri poklici so feminizirani (tipičen primer so bolniške sestre).

»**Seksizem** je oznaka za celoto prepričanj, stališč, vzorcev delovanj in praktičnih vsakdanjih delovanj, ki temeljijo na strogem ločevanju dejavnosti po spolu ter podeljujejo posameznikom posebne, neenake lastnosti glede na spol. V znanih zgodovinskih družbah je (bila) delitev dela in osebnostnih lastnosti po spolu strogo zamejena, utrjevana in nadzorovana tako, da je bila moškim dodeljena javna sfera in hierarhično višje mesto ter nadrejen položaj ne le v javni temveč tudi v zasebni sferi. Družbeno nujne in neprekinjene dejavnosti pri zagotavljanju obstoja posameznika in vrste so bile določene kot ženska dela in nižje vrednotene v primerjavi z javnimi (moškimi). Ženski je bila določena vloga (u)domače(ne)ga bitja, ki je primarno ("po naravi") mati in gospodinja ter prenašalka (spolno neenakih) vzgojnih vzorcev« (Jogan 2001: 1).

3.1.1 KAKO JE BILO?

Predsodki in stereotipi o vlogah žensk in moških imajo dolgo tradicijo. V delu *Sanje v sadovnjaku* (*Songe du vergier*)³ lahko preberemo: »Med slabimi lastnostmi, ki jih imajo ženske, se mi zdi, da imajo, kar zadeva pravo, devet slabih lastnosti:

- Ženska po svoji naravi prinaša škodo /.../;
- Ženske so po svoji naravi zelo skope /.../;
- Njihove muhe so zelo nepričakovane /.../;

³ Anonimno delo o razmerju med zemeljskimi in duhovnimi močmi, spisano okrog leta 1370.

- Ženske so po svoji lastni volji hudobne /.../;
 - So sleparske /.../;
 - Ženske veljajo za lažnive in po civilnem pravu ženska potemtakem ne more biti priznana kot priča pri oporoki /.../;
 - Ženska vedno napravi nasprotno od tistega, kar ji je ukazano /.../;
 - Ženske rade volje govorijo in pripovedujejo o lastnih zmotah in sramotah /.../;
 - Zvite so in zlobne /.../«
- (Beauvoir 1999: 145).

Zanimivo je opazovati, kako lahko v teh »slabih lastnostih žensk«, kot so jih poimenovali tedaj, najdemo podlage za današnje splošno razširjene stereotipe. Nekako še lahko razumemo, da se take sodbe pojavljajo v 14. stoletju, ko so bile vloge žensk in moških še močno deljene zaradi načina življenja, vendar pa je osupljivo, da se mnogo pozneje, konec 19. stoletja še vedno pojavijo posamezni zapisi, ki žensko obravnavajo ne le kot manjvredno, ampak kot ločeno, manjvredno raso. Tako leta 1888 neki angleški učenjak zapiše: »Ne samo da ženske niso rasa, tudi polovica rase niso, ampak zgolj podvrsta, ki je namenjena izključno razmnoževanju« (Beauvoir 1999: 185).

»Ženska je ženska zaradi umanjkanja določenih lastnosti,« pravi Aristotel. »Značaj žensk moramo pojmovati kot značaj, ki trpi za neko naravno hibo«. Tomaž Akvinski v navezavi nanj razglasa, da je ženska »pomanjkljivi moški«, »naključno« bitje. Kar je simbolizirano tudi v Genezi, kjer Eva nastopa kot narejena iz Adamove »nadštevilne kosti«. Človeštvo je moškega spola in moški ženske ne dojema same po sebi, ampak glede nase; ne pojmuje je kot avtonomno bitje. »Ženska, relativno bitje ...« je zapisal Michelet. In tako gospod Benda v delu Urielovo poročilo zatrjuje: »Moško telo ima smisel samo po sebi, tudi če odmislimo žensko telo, medtem ko je videti, da je temu smisel odvzet, če si ob njem ne predstavljamo moškega /.../ Moškega je mogoče misliti brez ženske. Nje brez moškega ni mogoče misliti« (Beauvoir 1999: 13).

Simone de Beauvoir je leta 1949 napisala knjigo Drugi spol, ki jo še danes označujejo kot eno izmed najrevolucionarnejših knjig moderne dobe, ki se ukvarja z vprašanjem položaja žensk v družbi. Avtorica (1999: 202) položaj sredi dvajsetega stoletja nazorno ponazori takole: »Starši svojo hčer še vedno vzgajajo za zakonsko zvezo, namesto da bi dajali prednost njenemu osebnemu razvoju; dekle v zakonu vidi toliko ugodnosti, da si ga tudi sama želi; posledica

tega je, da njena izobrazba ni tako strokovna, niti tako trdna kot izobrazba njenih bratov, da se svojega poklica ne loteva tako predano kakor oni, zato torej v njem neizogibno ostane v manjvrednem položaju; in tako se ujame v začarani krog: zaradi takšnega manjvrednega položaja se njena želja po tem, da bi si našla moža, še okrepi.«

Dalje pa ugotavlja: »Ekonomska prednost moških, njihova družbena veljava, ugled zakonske zveze in učinkovitost moške podpore – vse to ženske spodbuja k temu, da si vneto želijo ugajati moškim. V celoti gledano je njihov položaj še vedno vazalski. Iz tega izhaja, da ženska samo sebe ne prepozna in se ne izbira kot takšno, kot eksistira za sebe, ampak takšno, kakor jo definira moški. Torej moramo najprej opisati žensko, o kakršni sanjajo moški, saj je njena bit-za-moške eden od bistvenih dejavnikov njenega konkretnega položaja.«

3.1.2 KAKO JE DANES?

Stereotipi in predsodki o spolnih vlogah se v družbi pojavljajo že pri majhnih otrocih in se tako najlažje prenašajo iz roda v rod. Že ob rojstvu so otroku glede na spol pripisane določene lastnosti in vloge, ki se najbolj stereotipno kažejo pri pridnih deklicah, ki so rade urejene in oblečene v roznata oblačila, se igrajo s punčkami in rade pomagajo mami v gospodinjstvu. Ob tem se fantkom pripisuje porednost in nagajivost, oblačimo jih v modra oblačila, igrajo se z avtomobilčki in se radi pretepajo.

Joganova (2001: 201) izpostavlja dva dejavnika prek katerih se že v zgodnjem otroštvu, na ravni primarne socializacije prenašajo sporočila o neenakem položaju spolov v družbi. To so predvsem pravljice, ki »ponujajo otrokom spolno neenake, seksistično opredeljene vloge, ki ustrezajo temeljni delitvi dela in osebnostnih lastnosti po spolu«, in pa šolska berila.

Poleg tega se stereotipi pogosto in zelo uspešno prenašajo tudi s sredstvi javnega obveščanja. Tako so v 206. členu nairobijskih dolgoročnih strategij za izboljšanje položaja žensk do leta 2000 (1987) med drugim zapisali: »Stereotipno prikazovanje žensk v sredstvih javnega obveščanja in v ekonomski propagandi ima lahko zelo negativne posledice, ko gre za odnos moških do žensk, pa tudi za odnose med ženskami samimi.« V 85. členu pa je nedvoumno poudarjeno: »Veliko prednost je treba dati trajnemu in nenehnemu izboljševanju prikazovanja položaja žensk v sredstvih javnega obveščanja. Prizadevati bi si morali razviti vedenje in

pripraviti gradiva, ki prikazujejo pozitivne vidike vloge in položaja žensk v intelektualnih in drugih aktivnostih kakor tudi enakopravne odnose med spoloma« (Jogan 2001: 44).

V letošnjem letu je Komisija evropskih skupnosti pripravila tudi *Akcijski načrt za enakost med ženskami in moškimi (2006–2010)*. Načrt opisuje šest prednostnih področij za ukrepe EU glede enakosti med spoloma za obdobje 2006–2010:

- enaka ekonomska neodvisnost za ženske in moške,
- usklajevanje zasebnega in poklicnega življenja,
- enaka zastopanost pri odločanju,
- izkoreninjenje vseh oblik nasilja na podlagi spola,
- odprava stereotipov o spolih,
- spodbujanje enakosti med spoloma v zunanjih in razvojnih politikah.

Glede na moj raziskovalni problem se mi zdi ključna peta točka, ki se nanaša na odpravo stereotipov o spolih, kjer načrt predvideva sledeče:

1. Odprava stereotipov o spolih pri izobraževanju, usposabljanju in v kulturi

Pri izobraževanju, usposabljanju in v kulturi se še vedno prenašajo stereotipi o spolih. Ženske in moški pogosto sledijo tradicionalnim potem izobraževanja in usposabljanja, ki ženske pogosto vodijo do manj priznanih in slabše plačanih poklicev. Politika se mora osredotočiti na boj proti stereotipom o spolih že pri mladih, učitelje in študente mora o tem ozaveščati ter spodbujati interes mladih žensk in moških za netradicionalne izobraževalne poti. Izobraževalni sistem mora mladim zagotoviti ustrezne kvalifikacije. Zato je pomembno tudi reševanje pojava prezgodnjega zapuščanja šole, ki je pogostejši pri fantih kot pri dekletih.

2. Odprava stereotipov o spolih na trgu dela

Ženske se še vedno soočajo s horizontalnim in vertikalnim ločevanjem. Večina jih je še vedno zaposlenih v sektorjih, ki jih tradicionalno zastopajo ženske in ki so tipično manj priznani in vredni. Poleg tega so v organizacijski hierarhiji na splošno zaposlene na nižjih položajih. Pomembno je tako olajšati vstop žensk v netradicionalne sektorje kot spodbujati navzočnost moških v sektorjih, v katerih so tradicionalno zaposlene ženske. Okrepiti je treba zakonodajo proti diskriminaciji ter zagotavljati usposabljanje in spodbude.

3. Odprava stereotipov o spolih v medijih

Mediji morajo igrati odločilno vlogo pri boju proti stereotipom o spolih. Prispevajo lahko k predstavitvi dejanskih sposobnosti in potenciala žensk in moških v moderni družbi ter preprečijo njihovo poniževalno in žaljivo prikazovanje. Dialog z zainteresiranimi stranmi ter kampanje za povečanje ozaveščenosti je treba spodbujati na vseh ravneh.

(Komisija evropskih skupnosti (2006): *Sporočilo komisije svetu, evropskemu parlamentu, evropskemu ekonomsko-socialnemu odboru in odboru regij, Načrt za enakost med ženskami in moškimi 2006–2010*)

Akcijski načrt za odpravo stereotipov o spolih se težave loteva na treh ključnih točkah. V izobraževalnem procesu se še vedno, pogosto na popolnoma nezavedni ravni, deklice obravnava drugače kot dečke. Pogosto so enaki prekrški pri deklicah hitreje kaznovani in deležni zgražanja kot pri dečkih. Za dečke je normalno, da so »pobalinski«, deklice pa se že od malega usmerja k večji poslušnosti. Vzrok za večinsko zastopanost žensk v tradicionalno ženskih sektorjih ne moremo pripisati zgolj stereotipom o spolih na trgu dela, ampak ga moramo poiskati že prej. Izbira izobraževalne poti mladostnika je ključna pri poznejši izbiri zaposlitve in tako se je potrebno osredotočiti na to, kakšno je usmerjanje posameznic in posameznikov pri izbiri bodočega poklica v šolah. Velik vpliv pri tem imajo lahko tudi mediji, ki bi se morali še bolj odgovorno zavedati, kakšno moč imajo pri ustvarjanju stereotipne podobe o spolih v družbi.

Vendar pa moramo biti pri točki, ki govori o »odpravi stereotipov o spolih« pozorni. Zavedati se moramo, da stereotipov ne moremo kar odpraviti. »Tako kot biologi in kemiki uporabljajo klasifikacijske sisteme, da reducirajo kompleksnost narave na bolj obvladljivo število kategorij, medsebojno povezanih na znanstveno uporabne načine, se v vsakdanjem življenju tudi mi zanašamo na sisteme kategorizacije. Drugače se preprosto nismo sposobni odzvati na vsakega posameznika ali dogodek, ki smo mu priča« (Brown 1995: 55). Akcijski načrt se mora tako posvetiti odpravi tradicionalno pripisanih, pogosto necenjenih vlog ženske v družbi.

3.2 STEREOTIPNE LASTNOSTI SPOLOV

Nemogoče je najti tipologizacijo, ki bi univerzalno opisovala stereotipne moške in ženske lastnosti, saj so stereotipi kulturno pogojeni in temu primerno zelo različni. V literaturi se pojavljajo različne razdelitve moških in ženskih značilnosti. Psiholog Musek je v svoji knjigi zbral in objavil celovito preglednico osebnostnih lastnosti, ki naj bi stereotipno veljale za posamezen spol.

Tabela 3.1: Pogostejši spolni stereotipi (Musek 1995: 54–55).

Velja za moške	Velja za ženske
agresivnost	neagresivnost
dominantnost	podredljivost (submisivnost)
manjša čustvenost	večja čustvenost
neodvisnost	odvisnost
nesugestibilnost	sugestibilnost
aktivnost	pasivnost
logičnost, racionalnost	intuicija, iracionalnost, instinkt
usmerjenost v okolje in poklic	usmerjenost na dom in družino
čustveno manjša občutljivost in ranljivost	čustvena občutljivost in ranljivost
odločnost	neodločnost
se jim težko izvabi solze	se jim zlahka izvabi solze
ne skrbijo za videz	skrbijo za videz
manj zgovorni	bolj zgovorne
brezobzirnost, netaktnost	obzirnost, taktnost
trdota, ostrina, grobost	blagost, milina, nežnost
manj sočutja in empatije	več sočutja in empatije
pustolovski, se manj ozirajo na nevarnosti	bolj si želijo varnosti, manj pustolovske
manjše krize jih ne vznemirjajo	manjše krize jih bolj vznemirijo

Lastnosti, ki so v tabeli označene kot »velja za moške«, bi lahko poimenovali tudi kot maskuline, za katere je značilna odločnost, razumskost, nečustvenost, grobost. Lastnosti, označene kot »velja za ženske« oz. feminilne, pa se nanašajo na neodločnost, podvrženost čustvom in nežnost.

S samo delitvijo na tipično moške in tipično ženske lastnosti se avtomatično zraven pripisuje tudi to, kar opisuje Kanujo Mrčela (1996: 57) »Za *feminilnost* (lastnosti, kot so čustvenost, nežnost, intuitivnost, sentimentalnost, mehkužnost, slabost) je pomembno, da je v družbi nižje vrednotena kot *maskulnost* (lastnosti, kot so sposobnost, agresivnost, moč, realnost, racionalnost).«

Stereotipne zaznave glede spolnih vlog se najpogosteje pojavljajo na področjih poklicnega položaja, političnega udejstvovanja in družinskega življenja. »Obstajajo stereotipi o ženskah, ki so na odgovornih položajih, na primer, da niso sposobne sprejeti odgovornosti in si ne upajo tvegati, da jih napredovanje ne zanima in da se pretirano obremenjujejo z domačimi opravili« (Fernandez v Linehan 2001: 215).

»Tudi v slovenskem prostoru se stereotipnost pojmovanja družbenih vlog ženske in moškega kaže kot tradicionalna, patriarhalna delitev spolnih vlog. Stereotipi, ki so povezani s spolnimi vlogami, so togi in globoko zasidrani v sistemu družbenih vrednot« (Verša 1996: 10).

3.2.1 RAZISKAVE O SPOLNIH STEREOTIPIH

Mnogo raziskav se je ukvarjalo s spolnimi stereotipi v različnih življenjskih okoliščinah. Joganova (2001: 102) opisuje rezultate raziskave Položaj znanstvenic v Sloveniji⁴. Med drugim so anketiranke navedle naslednje negativne predsodke do žensk, s katerimi se srečujejo v vsakdanjem življenju:

- lepa ženska – "tupa" glava;
- ženska veliko doseže s pomočjo svoje zunanosti;
- ženske vodijo predvsem čustva in intuicija;
- zaradi vezanosti na družino ženska ne more biti zares znanstvenica;
- ženska ni za šolo;
- ženska je za kuhanje in materinstvo;
- pri ženskah je vsota lepote in pameti konstantna;
- ženska intelektualno manj zmora, z ženskami tako ali tako 'nič ni', ker rodijo, so živčne in sitne;
- ženske naj služijo moškim in otrokom;

⁴ Raziskava je bila narejena leta 1996 na vzorcu populacije asistentk in docentk v Sloveniji.

- ženske lahko kaj dosežejo s posebnimi čari, z zlorabo solza;
- uspešne ali ambiciozne ženske so nežensstvene, brezobzirne, privatno sfrustrirane;
- ženske primarno ne uporabljajo razuma;
- ženska sodi domov za štedilnik;
- možgane imajo le moški;
- nezanesljive, manj zagnane ali pa agresivne možače;
- intelektualno inferiorne;
- manj primerne za terensko delo.

Rosenkranz je s sodelavci opravil obsežno raziskavo, kjer so več kot 1000 odraslih spraševali za mnenje o lastnostih povprečnega moškega in ženske. Ugotovili so, da oba spola ocenjujeta moške kot bolj neodvisne, objektivne, aktivne, logične, voditeljske, ambiciozne, radovedne ... od žensk. Ženske so bile označene kot obzirnejše, nežnejše in občutljivejše za počutje drugih kot moški. Ko so raziskovalci prosili poskusne osebe, naj razvrstijo zaželenost vseh lastnosti, ki so jih pripisali moškim in ženskam, je bilo 75 % lastnosti, pripisanih moškim, označenih kot bolj zaželenih. (Ule 1997).

»Osebnostne lastnosti predstavljajo eno najpomembnejših komponent stereotipov o moških in ženskah. Vsebinsko se te lastnosti, ki naj bi bile bolj značilne za povprečnega moškega, nanašajo predvsem na asertivne in nadzorovalne tendence; lastnosti, ki naj bi bile bolj značilne za povprečno žensko, pa predvsem na skrb za dobro drugih« (Avsec 2002: 19).

Uletova (1997: 184) navaja, da so raziskave o spolnih razlikah v 70. letih pokazale, da ženske sebi pripisujejo celo več negativnih lastnosti, kot jim jih pripisujejo moški. Raziskovalci so povzeli, da imajo tako moški kot ženske v svoji samopodobi pozitivne in negativne lastnosti. Ker so tipično ženske lastnosti večkrat ocenjene z negativno konotacijo, ženske pogosteje razvijejo negativno samopodobo.

Millerjeva je v sestavku »Seksualna politika« (Miller v Ule 1997: 188) navedla primerjave, ki jih danes pripisuje javno mnenje ženskam in črncem v ZDA. Obema skupinama se pripisuje manjvredna inteligenca, zadovoljevanje instinktov in čutov, čustvena narava, ki je istočasno primitivna in otroška, spolna razbrzdanost, vdanost v usodo, goljufivost in prikrievanje čustev, priliznjeno in ponižno vedenje, želja po ugajanju močnejšim, lažen videz nebogljenosti.

Večina raziskav tako ugotavlja, da so tipično ženske lastnosti bolj negativno označene kot tipično moške lastnosti, predvsem pa, kot ugotavlja Rosenkranz s sodelavci, da so manj zaželene, saj običajno prinašajo nižji statusni položaj v družbi.

V nasprotju s prej omenjenimi raziskavami pa so rezultati raziskave, ki jo je opravila avtorica Avsec (2002). Preučevala je vrednotenje stereotipno tipično moških in tipično ženskih osebnostnih značilnosti. Rezultati so pokazali, da so udeleženci obeh spolov označili lastnosti, značilne za povprečno žensko, bolj pozitivno od lastnosti, značilnih za povprečnega moškega. Vzrok za te razlike je lahko višja socialna zaželenost lastnosti, ki vplivajo na boljše medosebne odnose in kažejo na skrb za potrebe drugih v primerjavi s tistimi, ki se nanašajo na izražanje lastnega jaza in zadovoljevanje lastnih potreb. »Vendar pa ravno te, pozitivno vrednotene osebnostne lastnosti, pripisane ženskemu spolu, v bistvu ženskam onemogočajo dostop do socialnih vlog z visokim statusom (vodstvene funkcije), ki so pogosto povezane z nasprotnimi lastnostmi, kot sta trdota in agresivnost« (Conway et all in Echabe et all v Avsec 2002: 33).

Problem razdelitve na tipično ženske in tipično moške lastnosti torej ni zgolj v samih lastnostih, ampak predvsem v tem, da so te lastnosti različno vrednotene in zaželene v družbi. In ne samo to – posamezna lastnost je lahko celo različno vrednotena glede na to, komu jo pripišemo, moškemu ali ženski. Nežnost je tako pozitivna vrednota v povezavi z žensko, vendar pa ima popolnoma drugačen prizvok, če jo pripišemo moškemu.

4. TEORIJE IZOBLIKOVANJA POSAMEZNIKOVE IDENTITETE

Proces samoizpolnjujoče se napovedi je po Goffmanu ena izmed možnih rešitev identitetne politike stigmatiziranega posameznika, zato v nadaljevanju predstavljam teorijo stigmatizirane identitete. Goffman je izhajal iz Meadove teorije identitete, ki jo predstavljam v uvodu poglavja.

4.1 TEORIJA IDENTITETE (MEAD)

Osrednji pomen Meadove teorije identitete je pojem *družbenega delovanja* (specifično delovanje nekega socialnega subjekta, ki zahteva določeno prilagajanje drugemu socialnemu

subjektu). Pogoj za družbeno delovanje sta vsaj dva posameznika, pri čemer sleherni izmed njiju upošteva drugega. Posamezno dejanje je za Meada organski del sestavljene celote širšega procesa skupnostnega družbenega delovanja ljudi in ga ne moremo razumeti ločeno od drugih predhodnih posameznikovih dejanj in od dejanj drugih ljudi, na katere reagira ali jih spodbudi /.../ Podlaga za notranje in zunanje povezave delovanj in njihove intencionalnosti je človekova sposobnost, da ne zaznava le aktualnega delovanja in namenov tega delovanja, ampak to delovanje organizira glede na lastna pretekla in morebitna prihodnja delovanja kot tudi glede na pretekla in prihodnja delovanja drugih ljudi, ki so bila ali bodo odgovor na njegova delovanja /.../ Posameznik, ki se zaveda določene družbene situacije, organizira in vodi svoja delovanja tako, da streže lastnim pričakovanjem in hotenjem in hkrati pričakovanjem drugih ljudi.

Bistvo identitete po Meadu je, da je posameznik sposoben v socialni interakciji tudi do samega sebe zavzeti enake ali podobne socialne odnose kot do drugih ljudi. Posameznik je identiteta (ali ima identiteto), kadar je lahko sam sebi objekt oziroma kadar je sposoben sebe postaviti v položaj drugega, voditi notranji dialog s samim seboj, podobno kot vodi dialog z drugimi ljudmi. V procesu diferenciranja posameznika od drugih ljudi in okolja se hkrati pojavita in razvijeta:

- *socialni jaz ali mene (»Me«)* ali tudi socialna identiteta: sposobnost vživljanja v druge (postavljanje na stališče drugega), tvorijo ga pričakovanja in predstave drugih o meni in z njimi povezan vrednostni in normativni sistem;
- *osebni jaz ali jaz (»I«)*, včasih ga Mead poimenuje tudi osebna identiteta: specifična, neponovljiva individualnost posameznika, ki se izmika slehernemu poskusu popolne družbene determinacije in socialne kontrole, predstavlja individualen odgovor organizma na pričakovanja in stališča drugih.

V socialni situaciji včasih prevladuje reakcija osebnega jaza, drugič reakcija socialnega jaza; vendar je za človekovo socialno delovanje nujno delovanje obeh faz, tj. *sebstvo (self)* ali tudi *identiteta*. Identiteta je torej celota osebnega jaza in socialnega jaza.

Tretji ključni pojem Meadovega pojmovanja strukture identitete je *mind – refleksivna zavest* razuma ali mišljenje, s pomočjo katerega lahko človek notranje, v sebi, presoja, reflektira lastna dejanja in namene drugih ljudi (glej Ule 2000).

4.2 TEORIJA STIGMATIZIRANE IDENTITETE (GOFFMAN)

»Stigma je enaka nezaželeni drugačnosti« (Goffman v Coleman 1999: 199).

Goffmanova teorija identitete temelji na treh identitetnih kategorijah:

Socialna identiteta: definira jo kot kategorizacijo osebe v očeh drugih ljudi, pripisovanje lastnosti posamezniku od drugih ljudi, ki so z njim v interakciji. Sleherna referenčna skupina, ki ji posameznik pripada, ga ocenjuje, tipizira oziroma klasificira drugače, po svoje. To klasificiranje lahko poteka na podlagi dejanskih ali pripisanih posameznikovih značilnosti.

=> Socialna identiteta predstavlja vir možnih identifikacij posameznika z drugimi ljudmi in referenčnimi skupinami.

Osebna identiteta: označuje tiste posameznikove značilnosti, ki ga karakterizirajo kot edinstveno osebo z edinstveno biografijo. Osebna identiteta se tako oblikuje na podlagi t. i. identitetnih obešalnikov⁵ in vključuje vse tiste značilnosti, ki sestavljajo potrebne podatke za diferenciacijo osebe od njene socialne identitete.

=> Osebna identiteta je vir možnih in potrebnih diferenciacij posameznika v odnosu do drugih ljudi.

Goffman omenja še delitev na virtualno ali aktualno socialno oz. osebno identiteto. *Virtualna socialna identiteta* je posamezniku predpisana na podlagi normativnih pričakovanj in predstavlja to, kar naj bi nekdo bil na osnovi skupinske pripadnosti; *aktualna socialna identiteta* pa predstavlja to, kar nekdo je, kar je on sam, kot ga vidijo drugi. Analogno je *virtualna osebna identiteta* pripisana identiteta na osnovi identitetnih obešalnikov; *aktualna osebna identiteta* pa je označitev posameznika na osnovi njegovih specifičnih osebnostnih lastnosti in značilnosti.

Celotna identiteta: gre za sintezo socialne in osebne identitete, torej razmerje med identifikacijo in diferenciacijo posameznika v odnosu do drugih.

Identiteta jaza: gre za subjektivna občutenja in reagiranja na socialno situacijo. Goffman pravi, da gre pri tem za stremljenje posameznika k relevantnemu razmerju med osebno in socialno identiteto, vzpostavlja pa tudi kritično razmerje med virtualnimi in aktualnimi

⁵ lastno ime, rojstni podatki, telesne značilnosti, bistveni geografski podatki, slog oblačenja in komuniciranja ...

oblikami identitet. Pri usklajevanju posameznika med posameznimi identitetami gre za t. i. *identitetno politiko*.

V posebnem položaju se znajde stigmatizirani posameznik ob vodenju identitetne politike. Za stigmatizirane identitete je značilno, da je razlika med virtualno in aktualno osebno identiteto bolj izpostavljena in zaostrena, identitetna politika pa mnogo bolj komplicirana.

Glavne strategije, ki jih stigmatizirani uporabljajo v svoji identitetni politiki, so sledeče:

- *zavračanje stigmatizacije*: stigmatizirani skuša voditi tok informacij, da stigma ne pride do izraza;
- *sprejem stigmatizacije oz. negativne identitete*: stigmatizirani popusti, se vda, privoli v svojo pomanjkljivost in se oprime »samoizpolnjujoče se napovedi« v stilu, »če me imajo za norega, bom pač nor«;
- *refleksija stigmatizacije*: stigmatizirani se trudi za socialno kognitivno predelavo stigmatizacije, za soočenje z razlogi za svojo drugačnost

(glej Ule 2000).

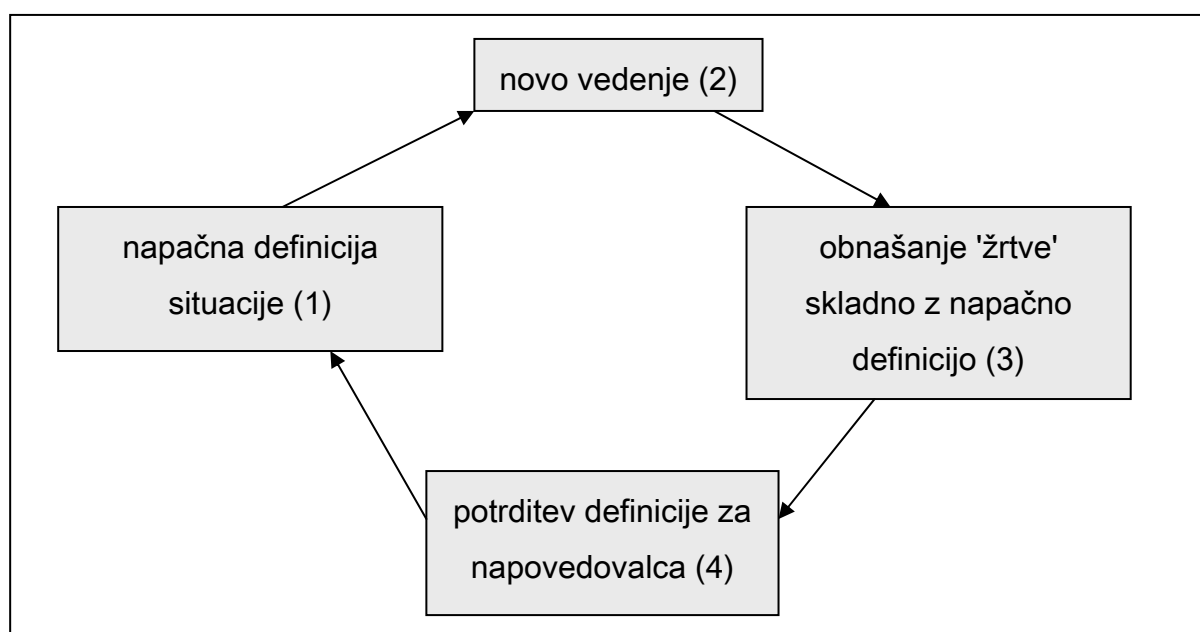
»Pri Goffmanovem opisu stigmatizacije je najbolj bridka domneva, da je vse človeške razlike potencialno mogoče stigmatizirati. Ko gremo iz enega socialnega konteksta, kjer je razlika zaželena, v drugega, kjer je nezaželena, začnemo čutiti posledice stigmatizacije. Ta konceptualizacija stigmatizacije pravi tudi, da tisti, ki imajo moč, dominantna skupina, lahko določijo, katere človeške razlike so zaželene oziroma nezaželene. Stigmatizacije delno odražajo vrednostne sodbe dominantne skupine« (Coleman 1999: 199).

»Stigmatizirana vloga, kot si jo je zamislil pristop simboličnega interakcionizma, je podobna vsaki drugi vlogi (npr. profesorja, zdravnika), pri kateri se vedemo v skladu s pričakovanji drugih o tej vlogi in spremenimo našo identiteto, da je ta skladna z njimi. Zato so v primeru stigmatizacije pričakovanja glede vloge pogosto ista kot stereotipi. Nekateri stigmatizirani ljudje postanejo odvisni, pasivni, nemočni in otročji, ker je to tisto, kar se od njih pričakuje« (Coleman 1999: 207). S tem, ko nevede izpolnijo pričakovanja okolice o njih samih, se zapletejo v proces, imenovan samoizpolnjujoča se napoved.

4.3 SAMOIZPOLNJUJOČA SE NAPOVED

Koncept samoizpolnjujoče se napovedi je prvi uvedel Robert K. Merton v knjigi *Social Theory and Social Structure* (1959). Svojo definicijo je med drugim izpeljal iz Thomasovega teorema, ki pravi: »Če človek označi situacije za resnične, potem so le-te realne v svojih posledicah«⁶. Prvi del teorema nas opozori na to, da se ljudje ne odzivamo le na objektivne značilnosti situacije, ampak (včasih že v sami osnovi) se odzivamo tudi po pomenu, ki jo ima situacija za nas. Ko tako enkrat pripišemo pomen neki situaciji, je naše bodoče vedenje in nekatere posledice tega vedenja določeno glede na pripisan pomen situacije (Merton 1959: 422).

Sam proces delovanja samoizpolnjujoče se napovedi lahko prikažemo tudi shematično.



Slika 4.1: Delovanje procesa samoizpolnjujoče se napovedi (Selbst erfüllender Prophezeiung 2003).

Merton opiše potek samoizpolnjujoče se napovedi: »Samoizpolnjujoča se napoved je na začetku napačna definicija situacije (1), ki se razvije v novo vedenje (2), ki naredi v osnovi napačno konceptualizacijo situacije pravilno (3). Navidezna veljavnost samoizpolnjujoče se napovedi ohranja vladavino napak. Napovedovalec bo vzel končno vedenje kot dokaz (4), da je imel prav že na začetku« (Merton 1959 : 423).

⁶ V izvorniku: 'If men define situations as real, they are real in their consequences'.

Proces delovanja predsodkov in stereotipov na žrtve torej lahko vodi do samoizpolnjujoče se napovedi, ko se žrtev predsodkov identificira z njimi in se obnaša skladno z njej pripisanimi predsodki. Samoizpolnjujoča se napoved je po Goffmanu (Ule 2000: 187) ena izmed treh možnih strategij stigmatiziranca v njegovi identitetni politiki (poleg zavračanja in refleksije stigme).

Goffman v zvezi s to problematiko ne vzame za izhodišče osebo, ki etiketira stigmatizirano osebo, temveč celotno situacijo in interakcijsko sceno, ki se dogaja med stigmatiziranim in stigmatizirancem. Njegova teza je, da šele stigmatizirani s svojim vedenjem omogoča stigmatiziranje in s tem tudi kategoriziranje samega sebe kot stigmatiziranega posameznika. »Šele ko posameznik tudi sam zase sprejme določeno stigmo in oceni kakšno osebnostno značilnost za stigmatizirajoč defekt, se zares lahko razvijejo zavedne ali nezavedne strategije za rešitev identitetnega problema prizadete osebe« (Goffman v Ule 2000: 181).

Mirjana Ule (1999: 300) opiše pogoje in proces samoizpolnjujoče se napovedi: »Za sodobne demokratične družbe je značilno potiskanje predsodkov v anonimnost vsakdanjega življenja, v nereflksiranost vsakdanjega govora in pogovora, kar jim povečuje moč in vpliv. Spreminja jih v nevprašljivo ozadje in opravičilo vsakdanjih diskriminacijskih dejanj in prepričanj ljudi. Naselijo se v našem jeziku, predstavah, željah in fantazmah. Po njih se ravna samopodobe posameznikov. Predsodki so tedaj podlaga osebni in socialni identiteti posameznikov in kolektivnih praks skupin; ne samo tistih, ki imajo predsodke, ampak tudi tistih, nasproti katerim so predsodki usmerjeni, ki so torej objekt diskriminacije in predsodkov. Tako lahko pride do najbolj tragičnega dejanja v psihologiji predsodkov; da se žrtve predsodkov poistovetijo z vsebino predsodkov. Vsebina predsodkov, usmerjenih proti njim, postane tudi vsebina njihove samopodobe in njihovih praks. Tako pride do znane »samoizpolnjujoče se napovedi«, ko žrtve predsodkov same s svojim obnašanjem legitimirajo predsodke. Krog se zaključi. Tisti, ki izraža predsodke, dobi argumente za svoja ravnanja, in sicer ravno od žrtve.«

»Žrtev diskriminacije se pogosto začne obnašati v skladu s predsodki drugih o njej, začne torej kazati znake, ki drugim dajejo opravičilo, da nadaljujejo diskriminacijo do nje. Zakaj? Ker predsodki delujejo kot neke vrste pričakovanje« (Ule 1997: 185). Vendar pa ni nujno, da so pričakovanja okolice vedno negativna. Pygmalionov učinek govori o tem, kako spodbudna in pozitivna pričakovanja delujejo na posameznika in s tem tudi ustvarjajo samoizpolnjujočo se napoved.

4.3.1 PYGMALIONOV UČINEK

Poleg samoizpolnjujoče se napovedi se v literaturi kot rezultat delovanja pozitivnih ali negativnih pričakovanj na posameznika omenja tudi Pygmalionov učinek, ki ima v osnovi podoben princip delovanja, v nekaterih delih pa se oba pojma označuje celo kot sinonima. Na splošno lahko rečem, da se pojavljajo določene razlike pri uporabi posameznega pojma. Tako gre pri samoizpolnjujoči se napovedi predvsem za učinek predsodkov in stereotipov na razvoj posameznikove (negativne) samopodobe; pri Pygmalionovem učinku pa se običajno poudarja razvoj (pozitivne) posameznikove samopodobe na podlagi spodbudnih pričakovanj in zaupanja okolice v posameznikove sposobnosti.

Pojavljajo pa se tudi povezave med obema pojmomoma. White in Locke (2000: 389) navajata, da naj bi samoizpolnjujoča se napoved delovala prek dveh posrednikov:

- *Pygmalionov učinek*: spodbudno obnašanje in pozitivno pričakovanje nadrejenega posameznika do podrejenega posameznika, nezavedno vpliva na obnašanje nadrejenega kot tudi na delovanje podrejenega posameznika in posledično pripelje do boljših rezultatov podrejenega posameznika.
- *Galatea učinek*: spodbudno obnašanje nadrejenega pripelje do višjih pričakovanj do samega sebe pri podrejenem in se pozneje kaže kot izboljšano delovanje podrejenega posameznika.

Glede na sorodnost in delno povezanost pojmov na tem mestu predstavljam tudi Pygmalionov učinek, ki ima zanimiv izvor poimenovanja, ki sega v grško mitologijo.

Pygmalion (kralj Cipra) je lik iz grške mitologije, ki je kot kipar živel v majhni vasi Amathus in je bil popolnoma predan svojim kipom. Izogibal se je družbi, še posebej ženskam. Mit pravi, da naj bi nekega dne oblikoval še posebno lep kip v obliki svoje idealne ženske. Kip je poimenoval Galatea in naj bi bil tako popoln, da si ni mogel pomagati in se je zaljubil vanj. Molil je k Afroditi (boginji ljubezni), da bi kipu vdihnila življenje. Ta je videla, kako močno je Pygmalion zaljubljen, in se ga je na koncu usmilila in kipu podarila življenje. Kip je postal čudovita ženska in pozneje sta se Pygmalion in Galatea poročila (Shaw 1991: xvi). Pygmalionova vera, da Galatea lahko oživi, naj bi tako res vdihnila kamenemu kipu življenje.

George Bernard Shaw si je pozneje sposodil ime in idejo za znano igro z naslovom Pygmalion. V igri lahko koncept Pygmaliona prepoznamo v sledečih vrsticah glavne junakinje Elize Doolittle: »Vidiš, jasno in iskreno vidiš, da – poleg tega, kar lahko vsakdo pobere (stil oblačenja, pravilna oblika govorjenja in tako naprej) – razlika med gospo in deklico s cveticami ni samo v tem, kako se ona obnaša, ampak v tem, kako ostali ravnajo z njo. Vedno bom deklica z rožami za profesor Higginsa, ker z menoj vedno ravna kot z deklico z rožami in vedno bo. Vendar vem, da sem lahko gospa zate, ker z menoj vedno ravnaš kot z gospo in vedno boš« (Shaw 1991: 93).

Pygmalionov učinek pa lahko povežemo tudi z idejo o zrcalnem jazu, ki jo je postavil Meadov predhodnik Cooley. Posameznik naj bi na podlagi odnosov z njemu pomembnimi ljudmi, gradil različne podobe o sebi. »Vsakdo, ki je za nas pomemben, nam s svojimi komentarji, mimiko, čustvenimi izrazi, s katerimi reagira na naše vedenje, postavlja ogledalo, v katerem se ogledujemo, prepoznavamo, ocenjujemo. Ta ogledala niso nujno usklajena med seboj, tako da posameznik v svojih socialnih interakcijah srečuje različne podobe sebe« (Ule 1997: 483).

Pygmalionov učinek predstavlja edinstven, značilno ameriški način gledanja samega sebe in razumevanja, kar posameznik vidi. Sposobnosti in možnosti za napredovanje tako naj ne bi bile omejene s posameznikovim družbenim položajem, prejšnjimi izkušnjami ali študijskim uspehom. Posameznikov uspeh je pogojen z zaupanjem vase, kar pravi tudi oglas v Reader's Digest: »Samoizpolnjujoča se napoved – ključ do uspeha. Eksperimenti dokazujejo, da lahko ta skrivnostna sila zviša vašo inteligenco, vašo sposobnost tekmovanja in vašo željo za doseganjem ciljev. Skrivnost: naredite napoved!« (Wineburg v Murphy in drugi 1999: 241). Oglas tako spodbuja bralce k pozitivnemu mišljenju in zaupanju vase, prepričuje posameznike, da ni važno, kdo so in kakšna je njihova izobrazba, edino, kar je res pomembno, je, kako vidijo same sebe in koliko zaupajo v lastne sposobnosti, saj jih bodo le tako tudi drugi lahko videli kot take.

► Rosenthalova 4-faktorska teorija

Rosenthal (v Loftus 1995: 19) je ponudil »4-faktorsko teorijo« za razlago Pygmalionovega učinka. Faktorji vključujejo tako verbalne kot neverbalne oblike komunikacije. Posamezniki, ki so gojili visoka pričakovanja do svojih podrejenih (uslužbencev, strank, otrok), so jim zagotavljali sledeče:

- *Okolje*: Vzpostavili so spodbudno družbeno-emocionalno vzdušje za podrejene. To vključuje toplino, pozornost, smejanje, odobravalno prikimavanje z glavo, vzdrževanje očesnega stika – vse na ravni neverbalnega komuniciranja, t. i. emocionalno podporo.
- *Povratnica (feedback)*: Podrejenim so dajali pogostejša povratna sporočila o njihovem delu, več odzivov, več pohval in včasih tudi več kritik – vse to jim je pomagalo, da so se naučili, kaj je potrebno za izboljšanje.
- *Input*: Podrejene, ki naj bi imeli večje potenciale, so naučili več in jih seznanili z zahtevnejšimi vsebinami.
- *Output*: Spodbudili so jih, da so pogosteje spraševali, k večjemu sodelovanju in odzivu. Na razpolago so jim dali več časa, da so lahko delo opravili korektno.

Rosenthal pri tem verjame, da ti faktorji delujejo v obe smeri: delavec prav tako vpliva na menedžerja, otrok vpliva na starša, stranka vpliva na podjetje. Ta vpliv je imenovan tudi Galatea efekt.

4.3.2 RAZISKAVE SAMOIZPOLNJUJOČE SE NAPOVEDI

Proces samoizpolnjujoče se napovedi so najprej preizkusili v okoljih šolskega sistema, pozneje pa predvsem na delovnem mestu. Učinek je bil tako raziskan na različnih skupinah: učiteljih in učencih, terapevtih in pacientih, medicinskih sestrah in pacientih, menedžerjih in uslužbencih, inštruktorjih in rekrutih.

Mirjana Ule (1997: 185–186) navaja nekaj *hipotetičnih situacij* samoizpolnjujoče se napovedi:

- Če se nam zdi, da nek član v naši skupini ni sposoben sam skrbeti zase, se bomo do njega obnašali pokroviteljsko, vendar pa bo naše pokroviteljstvo podpiralo njegovo odvisnost. Končni rezultat bo, da se bodo naša pričakovanja izpolnila. Zaradi naše pretirane skrbi bo postal ta član v skupini še bolj nesamostojen, saj se bo vdal v svojo vlogo.
- Če se oseba A vede do osebe B agresivno in dominantno, ker jo vodi predsodek o lastni večvrednosti in o manjvrednosti osebe B, se lahko zgodi, da se bo oseba B po nekaj poskusih neuspešne izravnave interakcije vdala in se tudi sama začela vesti skladno s pripisano ji manjvrednostjo. To bo za osebo A le nov dokaz pravilnosti njenih mnenj o osebi B.

- Pogosto je v tem kontekstu naveden tudi primer učiteljevega ocenjevanja otrok. Precej raziskav je namreč ugotavljajo, da se učitelji do učencev, o katerih imajo negativne predsodke, vedejo drugače kot do preostalih. Učitelji tako sčasoma spodbudijo pri »označenih« učencih negativne rezultate, občutek nesposobnosti, manjvrednosti ... s tem dobijo opravičilo za svoje delovanje in krog je sklenjen.
- Skrajni primer identifikacije s predsodki nadmočnih skupin je identifikacija z napadalcem, ki so jo opazili v situacijah skrajnega poniževanja in trpljenja (npr. otrok, ki se identificira z očetom, ki ga ponižuje in muči).

Delovanje samoizponjujoče se napovedi pa je bilo mnogokrat preverjeno tudi v različnih *eksperimentih*.

- Eno izmed prvih raziskav o samoizpolnjujoči se napovedi sta opravila Rosenthal in Jacobson s sodelavci na osnovnih šolah v Ameriki (White in Locke 2000: 389). Učiteljema sta na začetku leta povedala, da sta na podlagi opravljenega testa odkrila nadpovprečno nadarjene učence, učence pa sta v resnici izbrala popolnoma *naključno*. Na koncu leta sta ponovno opravila neodvisen test in ugotovila, da so imeli izbrani učenci ob koncu leta značilno višji rezultat kot njim primerljivi učenci iz kontrolne skupine. Tako sta potrdila tezo, da so učenci, do katerih imajo učitelji pozitivnejši odnos, od njih več pričakujejo in verjamejo, da so bolj sposobni, dejansko bolj uspešni, ne glede na njihove predhodne sposobnosti.
- Eccles Parson (Brown 1995: 107) je s sodelavci ugotovila, kako pomembno vlogo imajo starši pri izbiranju otrokove poklicne kariere že v zgodnjem otroštvu. Starši otroku, glede na njegov spol, avtomatično pripisujejo različne interesne usmeritve in s tem močno vplivajo tudi na otroka samega.
- Word (Brown 1995: 106) je s sodelavci preučeval igrane razgovore za vstop na novo delovno mesto, pri katerih so sodelovali belci in črnci. Potrdil je mnoge sistematične razlike v odnosu izpraševalca do intervjuvanca, glede na barvo kože obeh. Skladno z razlikami v odnosih izpraševalca (npr.: bolj formalen, tog pogovor, večja fizična oddaljenost od intervjuvanca) so se vzporedno odzivali tudi intervjuvanci, torej potencialne žrtve predsodkov.
- Livingstone (Murphy in drugi 1999: 242) je raziskoval učinek nizkih pričakovanj menedžerjev na produktivnost podrejenih. Ugotovil je, da so se nizka pričakovanja menedžerjev posledično kazala kot samoizponjujoča se napoved. Podrejeni so se začeli izogibati situacijam, ki bi jih lahko vodile v vnovičen poraz, v želji, da bi preprečili še več

škode svojemu samozaupanju. Tako so se nekateri namenoma začeli izogibati oz. predčasno zaključevati ponudbe, ki so imele višjo stopnjo tveganja, ali pa so celo zmanjšali opravljeno število pogodb.

- V literaturi se pogosto omenja tudi primer, imenovan Sweenyev čudež iz leta 1965. James Sweeney je poučeval industrijski menedžment na Univerzi v Touleanu. Želel je spodbiti hipotezo, da je potreben določen IQ za to, da se človek lahko ukvarja s programiranjem. Izbral je slabo izobraženega, temnopoltega hišnika, za katerega so vsi predvidevali, da se bo težko naučil tipkati, kaj šele, da bi osvojil večšine programiranja. Na koncu se je naučil programiranja in prevzel celo nadzor nad celotnim oddelkom za učenje novih sodelavcev. Livingston je poudaril, da so Sweeneyeva pričakovanja temeljila bolj na njegovi prepričanosti v svoje poučevalne sposobnosti, kot pa da bi Sweeney res verjel, da je hišnik sposoben tudi programirati (Murphy in drugi 1999: 244).

Raziskave na različnih področjih so tako potrdile, da lahko visoka ali nizka pričakovanja nadrejenih (učitelji, starši, menedžerji) do podrejenih posameznikov (učenci, otroci, delavci) pomembno vplivajo na obnašanje in uspešnost podrejenih. Nadrejeni si ustvarijo napačne oz. prehitre predstave o podrejenih na podlagi stereotipov in predsodkov, ki jih gojijo do posameznikove skupine (lahko so to predsodki o spolu, narodnosti, veri ...). Podrejeni zazna obnašanje nadrejenega in začne usklajevati svoje obnašanje skladno s tem. Ko se tudi podrejeni identificira s pripisanimi stereotipi in predsodki, ti lahko začnejo delovati na njegovo lastno percepcijo sebe in posledično vplivajo na njegovo uspešnost, kar so potrdile tudi zgoraj omenjene raziskave.

4.3.3 SAMOIZPOLNJUJOČA SE NAPOVED PRI ŽENSKAH

Posamezni primeri kažejo, da se znaki delovanja samoizpolnjujoče se napovedi kažejo tudi pri obnašanju žensk. Je morda samoizpolnjujoča se napoved lahko eden izmed razlogov za položaj žensk v današnji družbi?

Hornerjeva (Ule 1997: 185) je ugotovila, da se ženske bojijo dosežati uspehe, ker pričakujejo negativne posledice svojega uspeha, posebej še, če uspejo na področjih, tradicionalno rezerviranih za moške. V tem primeru bi jih lahko zavrnilo tako moški kot ženske. Svojo tezo je raziskovalka potrdila tudi v znani raziskavi, ki jo je opravila na študentski populaciji.

Naloga je bila, da nadaljujejo zgodbo, ki se je začela: *»Ob koncu prvega semestra študija medicine je bila Ana (za študente John) najboljša v prvem letniku, potem pa ...«*

Raziskava je bila opravljena že leta 1972 in verjetno bi bili danes rezultati precej bolj optimistični tudi za Ano, takrat pa je kar 65 % študentk zgodbo nadaljevalo tako, da se je Ana prestrašila uspeha. Kot najpogostejši razlog so navajale, da se je Ana prestrašila socialne zavrnitve zaradi študijskega uspeha. Zgodbe o Johnu, ki so jo pisali študentje, se nadaljujejo precej bolj optimistično. Samo 10 % študentov je napisalo, da John ne uspe. Preostalih 90 % študentov kaže močno pozitiven odnos do Johnovih uspehov in predvideva, da bo John uspel še na mnogih drugih področjih.

Mirjana Ule (1997) pravi, da se ljudje včasih udobneje počutijo v »neposkušanju«: »Če ne poskusim, potem nikoli ne pridem do možnosti, da bi ugotovila svojo nesposobnost«. Trditev prikazuje, kako žrtve diskriminacije pogosto razvijejo samoponižujoče vzorce obnašanja.

Nekateri avtorji navajajo primere, da se stigmatiziranje pojavi le takrat, kadar je za družbeno situacijo to primerno. Ainlay in Crosby (Coleman 1999: 205) trdita, da začnemo opazati razlike pri določenem tipu, kadar je to potrebno. Kot primer med drugim navajata: »Ko se je v ZDA med II. svetovno vojno izkazalo kot potrebno, da so ženske prevzele tradicionalno moške poklice, se za spolne razlike niso menili, tako kot se zanje niso menili v drugih družbah, kadar so bile ženske potrebovane v boju.«

Vendar pa lahko v zvezi z položajem žensk v družbi najdemo tudi drugačne razlage kot le samoizpolnjujočo se napoved, ki naj bi se zgodila kot posledica negativnih predsodkov do žensk. Rosalind Coward tako v knjigi *Ženska želja* (1989), ki jo sama dosledno imenuje kot zbirko esejev, opisuje, kako sta užitek in ženska želja po ugajanju tista, ki ženske potiskata v podrejeno mesto v družbi. Podrejenost žensk je potemtakem ženska samovoljna odločitev.

»Menim, da so ravno reprezentacije ženskega užitka in želje tisto, kar producira in ohranja ženske pozicije. Ti položaji niso niti tuje vloge, ki bi nam jih vsilili od zunaj in ki bi se jih zlahka lahko otresle, niti ne bistveni atribut ženskosti. Ženski položaji se oblikujejo kot odgovori na užitke, ki nam jih ponujajo; našo subjektiviteto in identiteto oblikujejo definicije želja, ki nas obdajajo. Zaradi vsega tega je sprememba tako težka in strah zbujajoča, saj žensko željo neprestano vabijo diskurzi, ki podpirajo moške privilegije« (Coward 1989: 4).

»Ženskam se povsod ponuja užitek. Užitek, če shujšamo, užitek, če pripravimo okusen obed, užitek, če ubogamo naravni nagon /.../ Užitek je stalna posebna ponudba te družbe. A da ga sprejmeš, je potrebno nekakšno gonilo. In to, kar nas žene, da se odzovemo in ga sprejmemo, je ženska želja« (Coward 1989: 1).

Ženska želja je kritika teze o ženski kot pasivni žrtvi potrošniške družbe, ki ji vsiljuje lažne potrebe in s tem tlači njeno izvirno neposredno in »neomadeževano« ženskost, ki je medij seksualne osvoboditve. Po eni strani učinkuje sprejemanje tako imenovane »ponudbe užitkov in želja« kot neznosno mučenje, ki so se mu pripravljene podvreči ženske, da bi dosegle »obljubljeno nagrado« – lepo telo, izvrstno seksualno razmerje, idealen dom, po drugi strani pa avtorica ne zanika, da iz tega potegnejo svojevrsten užitek. Toda od tod je mogoče izpeljati trditev, da je »užitek« oziroma njegova fantazma tisto, kar »drži« ženske v podrejenosti, ali obratno, da podrejanje lahko prinese svojevrsten »užitek« (Jalušič v Coward 1989: xvi).

4.3.4 ŽENSKOST KOT MAŠKARADA

Joan Rivere je leta 1929 napisala članek z naslovom Ženskost kot maškarada, v katerem je skušala pokazati, »da si lahko ženske, ki želijo moškost, nadenejo masko ženskosti za odvrčanje tesnobe in maščevanja, ki se ga bojijo od moških«.

Na začetku se ustavi pri intelektualnih ženskah, za katere pravi, »da so bile še nedavno intelektualne zaposlitve za ženske povezane skoraj izključno z odkrito moškim tipom ženske, ki običajno ni skrivala svoje želje, da bi bila moški«; danes (1929) pa se je to spremenilo. »Za vse ženske, ki se danes ukvarjajo z intelektualnim delom, bi težko rekli, ali jih je po načinu življenja ali po značaju večje število bolj ženskih kot moških.«

Ženske, ki izpolnjujejo vsa merila popolnega ženskega razvoja, opisuje kot: »So izvrstne žene in matere, sposobne gospodinje; vključujejo se v socialno in kulturno življenje; ne primanjkuje jim ženskih interesov, npr. glede osebnega videza, in če je treba, lahko še vedno najdejo čas za igranje vloge predanih in požrtvovalnih nadomestnih mater v širokem krogu sorodnikov in prijateljev. Istočasno opravljajo dolžnosti svojega poklica vsaj tako dobro kot povprečen moški.«

Pri proučevanju tipa »popolnih žensk« opiše primer izredno uspešne Američanke, na podlagi katere trdi, da »njena stabilnost ni tako brezmadežna«. Po vsakem javnem nastopu ta ženska na vsak način išče potrditev s strani moškega, vendar pa je ta potrditev lahko kompliment o njenem nastopu ali pa (pomembneje) seksualna pozornost moškega. Opaža, da gre za intelektualno uspešno žensko, ki ji več kot kompliment o njenem intelektualnem delu pomeni vzbujanje seksualne pozornosti pri moških, torej potrditev njene ženskosti. Dalje avtorica še o isti ženski napiše: »Moška ljubezen ji je povrnila samospoštovanje.«

Zanimiv primer komentira, kako si maska ženskosti lahko nadene nenavadne oblike. »Neka uspešna gospodinja, moja znanka, je ženska velikih zmožnosti in se sama loteva tipično moških zadev. Toda kadar pokličejo npr. zidarskega ali tapetniškega mojstra, ima prisilo, da mu prikriva vse svoje tehnično znanje in delavcu izkazuje spoštovanje; svoje predloge podaja nebogljenost in nerodno, kot da bi bila to "posrečena ugibanja". Zaupala mi je, da celo pri mesarju in peku, ki ju dejansko obvladuje z železno roko, ne more odkrito zavzeti jasnega in odločnega stališča; počuti se, kot da bi šlo za »igranje vloge«, nadene si videz dokaj neizobražene, nespametne in zmedene ženske, vendar na koncu vedno doseže svoje. V vseh drugih odnosih v življenju je ta ženska graciozna, kultivirana dama, sposobna in dobro poučena in lahko ureja svoje zadeve z razumnim racionalnim vedenjem brez kakršnih koli pretvez.«

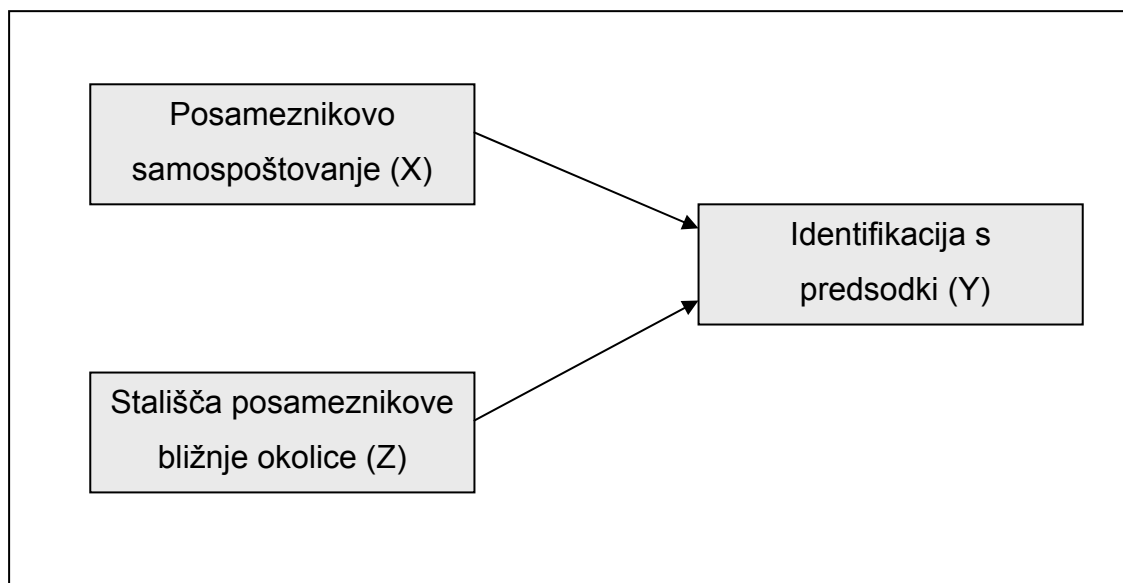
»Naslednji primer iz vsakdanjega opazovanja je primer bistre ženske, žene in matere, univerzitetne predavateljice težavnega predmeta, ki ženske redko privlači. Kadar predava kolegom in ne študentom, izbere poudarjeno ženske obleke. Ob teh prilikah obeleži njeno vedenje tudi neka neumestna poteza: postane tako zelo šaljiva in ujedljiva, da je to že izzvalo komentarje in grajo. Situacijo postavljanja svoje moškosti moškimi na ogled mora obravnavati kot 'igro', kot nekaj nerealnega, kot 'šalo'. Sebe in svojega predmeta ne more jemati resno, nase ne more gledati kot na enakovredno moškimi; poleg tega pa ujedljiva naravnost omogoča, da se del njenega sadizma izmakne, in od tod žalitve, ki jih ta povzroča« (glej Riviere 1929).

V članku je (Riviere J.) razvila koncept o ženskosti kot maškaradi, ki izhaja iz potrebe žensk, da z masko ženskosti prikrijejo imaginarno »posedovanje« moškosti (penisa) ter tako odvrnejo tesnobo (ki jo občutijo zaradi prikritega posedovanja moškosti) in maščevanje, ki se ga bojijo s strani moških (če bi ti odkrili, da posedujejo moškost). Ženska skuša z

zamaskiranjem v zgolj kastrirano žensko (seksualno) ugajati in s tem pridobiti naklonjenost maščevalca, saj ob takem zamaskiranju moški pri njej ne najde ukradene posesti, zaradi katere bi jo moral napasti, da bi jo dobil nazaj, poleg tega pa je zanj privlačna kot objekt ljubezni. V tem kontekstu Joan Riviere na vprašanje, kako opredeliti ženskost ali kje zarisati mejo med pravo ženskostjo in maškarado, odgovarja: »Mislim, da takšna razlika sploh ne obstaja; naj bo radikalna ali površinska, oboje je isto« (Jurman 2000: 31–32).

5. RAZISKAVA SAMOIZPOLNJUJOČE SE NAPOVEDI

Hipoteze sem oblikovala na podlagi teoretičnih izhodišč in jih bom preverila z empiričnim delom, v okviru katerega bom analizirala anketo, opravljeno med študenti ljubljanskih fakultet. Po pregledu literature sem oblikovala pojasnjevalni model koncepta samoizpolnjujoče se napovedi. V bistvu gre za proces, ki lahko traja leta, celotno posameznikovo življenje in pogosto prehaja celo iz generacije v generacijo. Na podlagi tega sem se odločila, da bom za odvisno spremenljivko vzela *identifikacija posameznika s predsodki*, kar je končni rezultat samoizpolnjujoče se napovedi. *Posameznikovo samospoštovanje* je prva neodvisna spremenljivka, za katero predvidevam, da vpliva na podvrženost posameznika k identificiranju s pripisanimi predsodki, druga neodvisna spremenljivka pa je *zaznava stališč posameznikove bližnje okolice o stereotipni vlogi ženske v družbi*.



Slika 5.1: Pojasnjevalni model samoizpolnjujoče se napovedi.

5.1 DEFINICIJE SPREMENLJIVK

► Posameznikovo samospoštovanje

»Samospoštovanje je gojenje pozitivne samopodobe. Samopodoba je predstava posameznika o samem sebi, o svojih sposobnostih, uspehih in neuspehih, zadolžitvah, ki ga vodi v njegovem delovanju v določeni situaciji« (Ule 1997: 490).

► Stališča posameznikove bližnje okolice

»Stališča so trajni sistemi pozitivnega ali negativnega ocenjevanja, občutenja in aktivnosti posameznika v odnosu do različnih socialnih situacij in objektov. Skupine, ki jim posameznik pripada, imajo pomembno vlogo pri formiranju stališč. Posebno pomembno vlogo imajo pri formiranju stališč primarne skupine, kot so družina ali vrstniške skupine« (Ule 1997: 122).

► Identifikacija s predsodki

Identifikacija s predsodki je končni rezultat samoizpolnjujoče se napovedi. Identifikacija z družbenimi predsodki pomeni, da posameznik sprejme družbeno pripisano podobo o lastnem jazu in se začne obnašati skladno z njemu pripisanimi predsodki. Osebno identiteto uskladi s socialno identiteto, ki mu jo je dodelila družba.

Definicijo sem izpeljala na podlagi spodnjih argumentov, kjer Uletova (1999: 300) pravi, da je »samoizpolnjujoča se napoved proces, v katerem se žrtve predsodkov poistovetijo z vsebino predsodkov. Vsebina predsodkov, usmerjenih proti njim, postane tudi vsebina njihove samopodobe in njihovih praks.« Med glavne procese v razvoju predsodkov pa avtorica (Ule 1997: 166) prišteva:

- generalizacijo,
- diferenciacijo,
- *identifikacijo*: služi posamezniku, da se na podlagi svojih lastnosti umešča v skupino, za katero so značilne enake ali podobne lastnosti. Tako se posameznik identificira s skupinsko pripadnostjo,
- vrednotenje.

5.2 HIPOTEZE

HIPOTEZA 1: Posameznikovo samospoštovanje vpliva na podvrženost k identificiranju s predsodki.

»Pomemben dejavnik, ki močno pospešuje ali zavira sprejemanje stališča komunikatorja, so osebnostne lastnosti. Od teh je najpomembnejše samospoštovanje prejemnikov sporočil. Ljudje z nizkim samospoštovanjem postanejo hitro odvisni od drugih oseb, torej hitro sprejmejo stališča drugih, in prav tako hitro podvomijo o lastnih stališčih« (Ule 1997: 132).

Posamezniki, ki imajo visoko samospoštovanje, bodo manj podvrženi identifikaciji s predsodki, medtem ko bodo posamezniki z nizkim samospoštovanjem hitreje sprejemali stališča drugih in se bodo posledično hitreje identificirali s predsodki.

HIPOTEZA 2: Zaznava stališč posamezničine bližnje okolice o stereotipni vlogi ženske v družbi vpliva na podvrženost posameznice k identificiranju s stereotipno vlogo ženske.

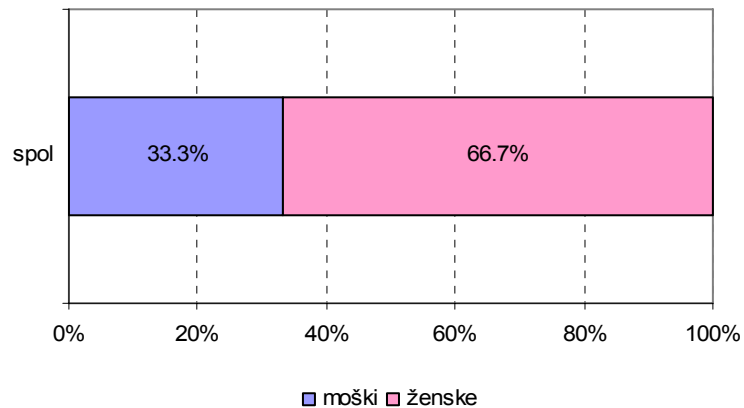
»Identifikacija posameznika z neko skupino je tudi identifikacija s predsodki te skupine. Če posameznik spremeni svojo referenčno skupino, potem spremeni tudi predsodke, ki so pomembni za subjektivni življenjski prostor« (Bergler v Ule 1997: 177). S hipotezo bom preverjala v teoretičnem delu naloge opredeljeno samoizpolnjujočo se napoved, pri kateri se posameznik identificira s predsodki, ki so mu pripisani.

Posameznice, ki zaznavajo stališča bližnje okolice, usklajena s stereotipno vlogo ženske v družbi, bodo bolj nagnjene k identificiranju s stereotipno vlogo ženske.

6. OPIS VZORCA IN ZBIRANJE PODATKOV

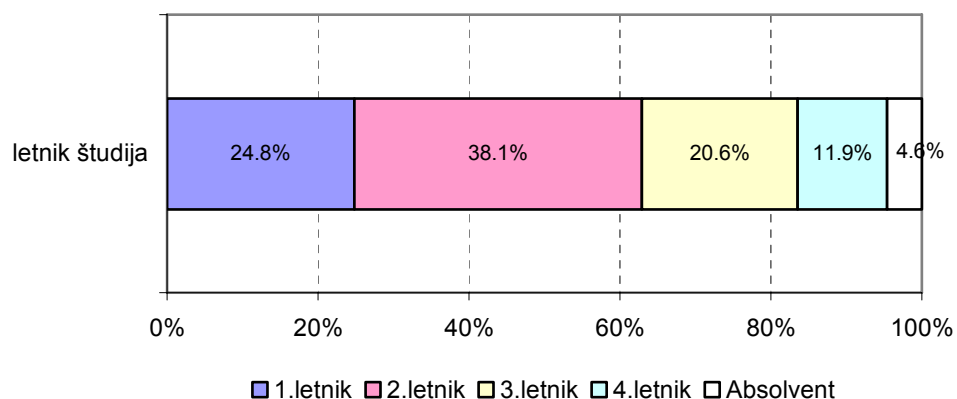
Zbiranje podatkov za raziskavo je potekalo s terenskim anketiranjem konec aprila 2004 na populaciji študentov. Študente smo za sodelovanje prosili v skupnih prostorih (hodniki, avle) na fakultetah: Fakulteta za družbene vede, Ekonomska fakulteta, Pravna fakulteta in Fakulteta za socialno delo.

Skupno smo na koncu od 350 vprašalnikov prejeli 327 izpolnjenih. Pri zbiranju podatkov smo bili pozitivno presenečeni nad pripravljenostjo študentov za sodelovanje v anketi, za katero so v povprečju porabili približno 20 minut. Vzorec pridobljenih anket predstavlja del naključno izbrane populacije študentov, ki so bili v času anketiranja prisotni na omenjenih lokacijah in so bili pripravljeni sodelovati, zato ne moremo govoriti, da je vzorec reprezentativen za celotno študentsko populacijo.



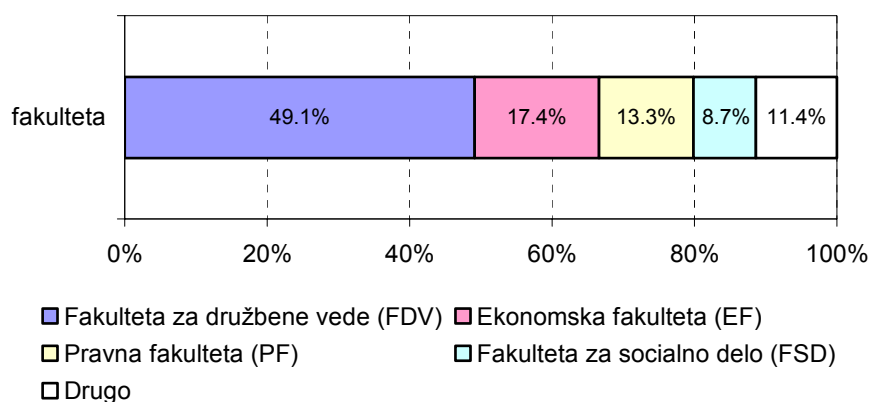
Slika 6.1: Porazdelitve vzorca anketiranih študentov glede na spol (n=327).

Vzorec vsebuje 66.7 % (218) žensk in 33.3 % (109) moških. Za preverjanje delovanja samoizpolnjujoče se napovedi sem izbrala ženske, zato se vse nadaljnje analize nanašajo izključno na podvzorec žensk (n=218). Moški del podvzorca bom uporabila za morebitne primerjave, kar bo v besedilu posebej označeno.



Slika 6.2: Porazdelitev podvzorca žensk glede na letnik študija (n=218).

Več kot polovica anketiranih v pod vzorcu žensk obiskuje prvi ali drugi letnik študija, najmanjši delež pa predstavljajo absolventke (4.6 %).



Slika 6.3: Porazdelitev pod vzorca žensk glede na obiskovano fakulteto (n=218).

Skoraj polovica anketiranih študentk obiskuje Fakulteto za družbene vede, sledita Ekonomska in Pravna fakulteta. V kategoriji drugo se najpogosteje pojavlja Visoka šola za upravo (4.1 %).

7. ANALIZE IN REZULTATI

7.1 OSNOVNE STATISTIKE IZVEDENIH SPREMENLJIVK

Pri vsaki izmed spremenljivk uvodoma predstavljam indikatorje, sledi tabela z osnovnimi statistikami indikatorjev in izvedene spremenljivke ter histogram izvedene spremenljivke. Pri spremenljivkah, kjer merim stališča anketirancev, sem uporabila faktorsko analizo, s katero sem preverjala, koliko dimenzij merijo sklopi indikatorjev. Poleg tega dodajam tudi vrednost koeficienta Crombach α , ki meri zanesljivost merjenja podatkov.

7.1.1 POSAMEZNIKOVO SAMOSPOŠTOVANJE

Samospoštovanje ima več vidikov. Rosenbergova skala meri samo-sprejetje kot enega izmed vidikov samospoštovanja. Ravno zato se mi zdi ustrezna tudi v mojem modelu, ker je ravno stopnja samo-sprejemanja zelo pomembna pri podvrženosti posameznika k identifikaciji s predsodki. V osnovi je bila razvita in največkrat uporabljena med srednješolskimi dijaki in

zato bo precej ustrezna tudi za populacijo študentov (glej Robinson 1973). Po pilotski raziskavi sem iz prvotno 10-stopenjske lestvice izločila dva indikatorja, za katera se je izkazalo, da ne merita enake dimenzije kot preostalih osem.

Spremenljivka je na lestvici od 1 (sploh se ne strinjam) do 5 (popolnoma se strinjam) merila stališča anketirancev do trditvev, ki merijo stopnjo posameznikovega samospoštovanja.

Tabela 7.1: Osnovne statistike za sklop vprašanj *posameznikovo samospoštovanje* (n = 218, podvzorec žensk).⁷

Ocenite svoje (ne)strinjanje z naslednjimi izjavami!	\bar{X}	s	asimetrija	splošččnost
X₁ (Imam občutek, da sem vreden/a vsaj toliko kot drugi.)	4.40	0.62	-0.76	0.80
X₂ (Čutim, da imam številne dobre lastnosti.)	4.18	0.62	-0.25	0.04
X₃* (Včasih imam občutek, da sem zguba.)	2.73	1.00	0.05	-0.74
X₄ (Sam/a sem ravno tako sposoben/a kot večina drugih.)	4.21	0.68	-0.82	1.95
X₅* (Občutek imam, da ne morem biti posebno ponosen/a nase.)	2.21	0.96	-0.76	0.19
X₆ (O sebi imam dobro mnenje.)	4.00	0.65	-0.20	0.05
X₇ (Vzeto v celoti sem zadovoljen/a sam/a s seboj.)	3.87	0.86	-0.79	0.83
X₈* (Včasih mislim, da nisem sploh nič vreden/a.)	2.17	1.05	-0.44	-0.91
X (posameznikovo samospoštovanje)	3.47	0.25	-0.06	-0.22

Povprečja posameznih indikatorjev kažejo na to, da imajo posameznice v vzorcu precej visoko samospoštovanje. Najbolj se strinjajo s trditvami, kot so »Imam občutek, da sem vreden/a vsaj toliko kot drugi.« (povprečje 4.40) in »Sam/a sem ravno tako sposoben/a kot večina drugih.« (povprečje 4.21). Največje nestrinjanje kažejo s trditvami »Včasih mislim, da sploh nisem nič vreden/a.« (povprečje 2.17) in »Občutek imam, da ne morem biti posebno ponosen/a nase.« (povprečje 2.21).

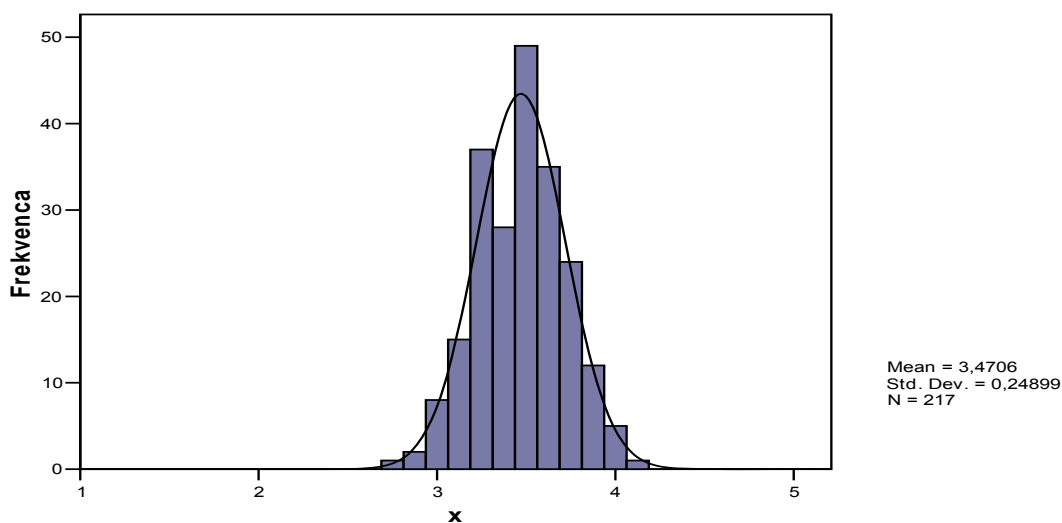
⁷ Znak * pri spremenljivkah x3, x5 in x8 opozarja na spremenljivke z obrnjeno lestvico. Za nadaljnjo analizo sem vrednosti spremenljivk ustrezno obrnila, da vse spremenljivke merijo *posameznikovo samospoštovanje* v enako smer, vendar pa na tem mestu podajam neobrnjene vrednosti spremenljivk.

Izvedeno spremenljivko *posameznikovo samospoštovanje* (X) sem merila tako, da sem izračunala novo spremenljivko, ki je povprečje vseh 8 indikatorjev X_1 – X_8 . Celotno povprečje spremenljivke je 3.47 na lestvici od 1 do 5, kjer višja vrednost pomeni strinjanje s trditvami, ki kažejo na posameznikovo samospoštovanje.

Vrednost izvedene spremenljivke *posameznikovo samospoštovanje* (X) je relativno visoka in kaže na visoko samospoštovanje anketirank. Razlog lahko najdem v specifični skupini, ki sem jo zajela v anketi (gre za študentke, mlade ženske na izobraževalni poti, ki so polne življenjskega zanosa in ambicij), po drugi strani pa je lahko visoko samospoštovanje anketirank deloma tudi posledica merskega inštrumenta. Uporabila sem pogosto uporabljeno in preverjeno Rosenbergovo lestvico, ki meri samospoštovanje in je bila pogosto uporabljena prav na šolskih populacijah. Možno pomanjkljivost te lestvice vidim v tem, da so trditve zelo direktne in tako anketiranci odgovarjajo v smislu družbeno zaželenih in pričakovanih odgovorov; medtem ko bi bili morda rezultati bolj relevantni, če bi uporabila trditve, ki le posredno indicirajo na posameznikovo samospoštovanje.

Zanimivo je, da je povprečje izvedene spremenljivke *posameznikovo samospoštovanje* na moškem podvzorcu (3.37) nižje kot pri podvzorcu žensk, kar kaže na to, da imajo anketiranke nekoliko višje samospoštovanje od anketirancev. T-test pokaže, da gre za statistično značilne razlike pri stopnji značilnosti 0.05.

Posamezni indikatorji v sklopu *posameznikovo samospoštovanje* so večinoma porazdeljeni asimetrično v levo, glede sploščenosti pa izstopa spremenljivka x_4 , ki je izrazito koničasta; sploščeno porazdelitev pa imata spremenljivki x_3 in x_8 .



Slika 7.1: Histogram izvedene spremenljivke X (posameznikovo samospoštovanje).

Izvedena spremenljivka X ima precej koničasto porazdelitev, kar je razvidno tudi iz histograma, kjer se povprečne vrednosti gostijo v območju med 3 in 4.

7.1.1.A PREVERJANJE ZANESLJIVOSTI MERJENJA - X ⁸

Faktorska analiza je pokazala, da indikatorji x_1 – x_8 merijo le en faktor, saj je bila že pri drugem faktorju lastna vrednost manjša kot ena (razvidno tudi iz Scree Plota v prilogi) in tako lahko sklepam, da sklop spremenljivk x_1 – x_8 dejansko meri le eno dimenzijo, ki sem jo glede na vsebino indikatorjev poimenovala *posameznikovo samospoštovanje*. Vse factorske uteži indikatorjev so večje od 0.5, iz česar lahko sklepam, da vse pomembno vplivajo na mojo izvedeno spremenljivko.

Tabela 7.2: Faktorske uteži za sklop *posameznikovo samospoštovanje*.⁹

	X_1	X_2	X_3^*	X_4	X_5^*	X_6	X_7	X_8^*
Faktor1	0.61	0.65	0.55	0.53	0.65	0.81	0.71	0.67

⁸ Faktorsko analizo sem naredila po metodi glavnih osi (Principal Axis Factoring).

⁹ Znak * pri spremenljivkah x_3 , x_5 in x_8 opozarja na spremenljivke z obrnjeno lestvico.

Vrednost koeficienta **Crombachov $\alpha = 0.84$** je dovolj visoka, da lahko govorimo o zanesljivem merjenju.

7.1.2 STALIŠČA POSAMEZNIKOVE BLIŽNJE OKOLICE O STEREOTIPNI VLOGI ŽENSKE V DRUŽBI

Teoretski pojem *stališča posameznikove bližnje okolice* sem na operacionalni ravni natančneje omejila. Z vprašalnikom (glej Švara 1984) sem merila stališča posameznikove bližnje okolice o stereotipni vlogi ženske v družbi. Na lestvici od 1 (sploh se ne strinjajo) do 5 (popolnoma se strinjajo) so anketiranci poročali o stališčih svoje bližnje okolice do posameznih trditev, ki se navezujejo na stereotipno vlogo ženske v družbi. Vprašanje v anketi se je glasilo: *Naštetih je nekaj trditev, ki se nanašajo na položaj žensk v družbi. Zanima nas, kakšno je oz. bi bilo prevladujoče mnenje vaše bližnje okolice (torej ljudi, ki so za vas zelo pomembni: družina, partner, prijatelji ...). Ocenite strinjanje vaše bližnje okolice z naslednjimi trditvami.*

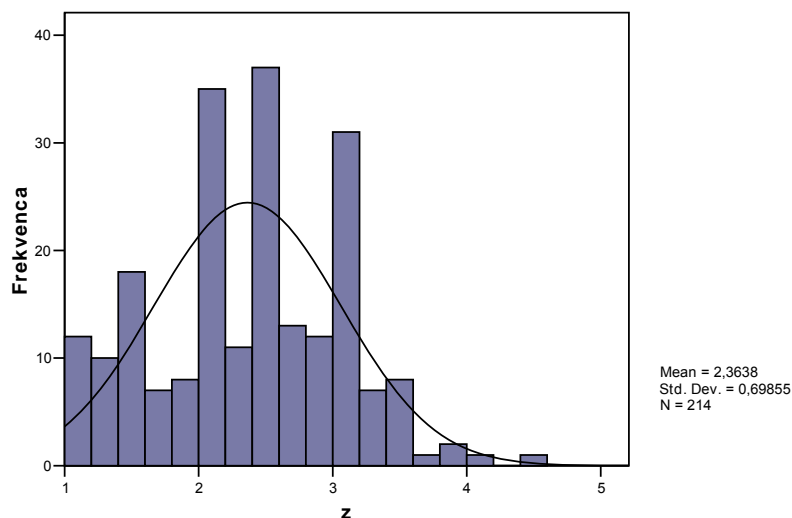
Tabela 7.3: Osnovne statistike za sklop vprašanj *stališča posameznikove bližnje okolice* (n=218, pod vzorec žensk).

Naštetih je nekaj trditev, ki se nanašajo na položaj žensk v družbi. Zanima nas, kakšno je oz. bi bilo prevladujoče mnenje vaše bližnje okolice (torej ljudi, ki so za vas zelo pomembni: družina, partner, prijatelji,...). Ocenite strinjanje vaše bližnje okolice z naslednjimi trditvami.	\bar{X}	s	asimetrija	sploščenost
Z₁ (Moji bližnji menijo, da so ženske lahko zaposlene, toda ženske si bolj želijo skrbeti za dom in otroke.)	2.28	1.03	0.41	-0.73
Z₂ (Doma mislijo, da sta kuhanje in pospravljanje predvsem nalogi žensk.)	2.51	1.21	0.24	-1.19
Z₃ (Dosežki sorodnikov so v moji družini bolj cenjeni kot dosežki sorodnic.)	2.03	0.92	0.49	-0.69
Z₄ (Za žensko mislijo, da je ravno tako izpolnjujoče, če je gospodinja, kot če dela za plačilo.)	2.49	1.13	0.24	-0.96
Z₅ (Moja bližnja okolica meni, da so moški boljši politični voditelji kot ženske.)	2.84	1.15	-0.25	-1.11
Z₆ (Moj oče bi bil razočaran, če bi se sin odločil, da postane frizer, če pa bi hči postala frizerka, bi se mu to zdelo normalno.)	2.18	1.07	0.63	-0.36
Z₇ (Ob nezaželeni nosečnosti bi moji domači krivdo bolj pripisali meni kot mojemu partnerju/partnerici.)	2.22	1.14	0.54	-0.67
Z (stališča posameznikove bližnje okolice s predsodki)	2.36	0.70	0.02	-0.40

Povprečne vrednosti indikatorjev se gibljejo v območju med 2 in 3, pri čemer še najbolj izstopa strinjanje s trditvijo »Moja bližnja okolica meni, da so moški boljši politični voditelji kot ženske.« (2.84) in nestrinjanje s trditvijo »Dosežki sorodnikov so v moji družini bolj cenjeni kot dosežki sorodnic.« (2.03).

Izvedeno spremenljivko *stališča posameznikove bližnje okolice (Z)* sem merila tako, da sem izračunala novo spremenljivko, ki je povprečje vseh 7 indikatorjev Z_1-Z_7 . Povprečje izvedene spremenljivke (2.36 na lestvici od 1 do 5) kaže na to, da anketiranke poročajo, da se njihova bližnja okolica v povprečju ne strinja z naštetimi stereotipnimi vlogami žensk v družbi.

Indikatorji v sklopu *stališča posameznikove bližnje okolice* so večinoma porazdeljeni rahlo asimetrično v desno, razen indikator z_5 , ki je rahlo asimetričen v levo. Vsi indikatorji so bolj ali manj sploščeni.



Slika 7.2: Histogram izvedene spremenljivke Z (*stališča posameznikove bližnje okolice*).

Vrednosti izvedene spremenljivke se gostijo v intervalu med 2 in 3, koeficient simetrije pa kaže na precej simetrično porazdelitev.

7.1.2.A PREVERJANJE ZANESLJIVOSTI MERJENJA - Z¹⁰

Faktorska analiza je podala le en faktor, saj je bila že pri drugem faktorju lastna vrednost manjša kot ena (razvidno tudi iz Scree Plota v prilogi) in tako lahko sklepam, da sklop spremenljivk Z₁–Z₇ dejansko meri le eno dimenzijo, ki sem jo glede na vsebino indikatorjev na kratko poimenovala *stališča posameznikove bližnje okolice*.

Tabela 7.4: Faktorske uteži za sklop *stališča posameznikove bližnje okolice*.

	Z ₁	Z ₂	Z ₃	Z ₄	Z ₅	Z ₆	Z ₇
Faktor1	0.40	0.72	0.61	0.41	0.60	0.63	0.53

Faktorske uteži so na vseh indikatorjih večje od 0.4, kar pomeni, da vsaka posebej v veliki meri vpliva na izvedeno spremenljivko.

Vrednost koeficienta **Crombachov $\alpha = 0.76$** je precej visoka, kar kaže na to, da je šlo za zanesljivo merjenje.

¹⁰ Faktorsko analizo sem naredila po metodi glavnih osi (Principal Axis Factoring).

trditvah z1 »Moji bližnji menijo, da so ženske lahko zaposlene, toda ženske si bolj želijo skrbeti za dom in otroke.« in z7 »Ob nezaželeni nosečnosti bi moji domači krivdo bolj pripisali meni kot mojemu partnerju/partnerici.«. T-test tudi pri celotni izvedeni spremenljivki Z kaže statistično značilne razlike pri 5 % stopnji značilnosti.

Podatki iz raziskave kažejo, da moški v primerjavi z ženskami v povprečju menijo, da ima bližnja okolica več predsodkov do žensk. Kljub temu se tudi moški del podvzorca s trditvami v povprečju še vedno bolj ne strinja kot strinja, saj je povprečje izvedene spremenljivke 2.53 na lestvici od 1 do 5. Največja razlika se pojavi pri zadnjem indikatorju, kjer se izkaže, da moški v večji meri menijo, da bi ob nezaželeni nosečnosti krivdo okolica pripisala njim in ne njihovi partnerici.

7.1.3 IDENTIFIKACIJA S PREDSDOKI

S pomočjo te spremenljivke sem ugotavljala, ali se posameznica dejansko obnaša glede na družbeno pripisano stereotipno vlogo ženske. Lestvica ne meri stališč, ampak išče dejansko obnašanje žensk, zato so na to vprašanje odgovarjale samo ženske. Vprašanja so deloma povzeta po raziskavah Slovensko javno mnenje (Toš 2004).

Spremenljivka je bila merjena na lestvici od 1 (sploh ne velja) do 4 (popolnoma velja), kjer so posameznice poročale, v kolikšni meri posamezna trditev velja za njih osebno. Vprašanje v anketi se je glasilo: *Naštetih je nekaj različnih trditev, ki se nanašajo na različne življenjske situacije in odločitve. Na lestvici (1 pomeni 'sploh ne velja' in 5 'popolnoma velja') označite, kako vi ravnate oz. bi ravnali v podobnih situacijah.*

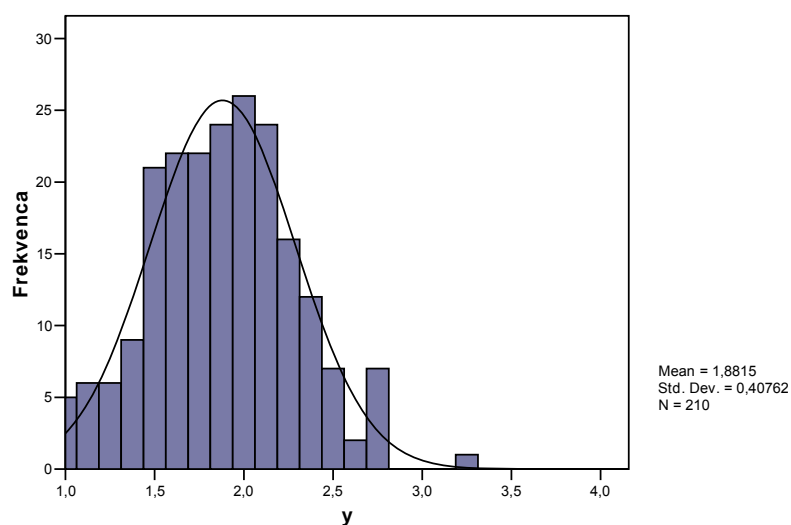
Tabela 7.6: Osnovne statistike za sklop vprašanj *identifikacija s predsodki*.

Našteti je nekaj različnih trditev, ki se nanašajo na različne življenjske situacije in odločitve. Na lestvici (1 pomeni 'sploh ne velja' in 5 'popolnoma velja') označite kako vi ravnate oz. bi ravnali v podobnih situacijah.	n	\bar{X}	s	asimetrija	sploščenost
Y₁ (Na volitvah običajno raje izberem osebo moškega spola.)	216	1.67	0.88	0.87	-0.72
Y₂ (V prihodnosti bi z veseljem doma skrbela za dom in družino, če bi bilo to mogoče.)	217	2.21	0.96	0.11	-1.13
Y₃ (Partnerju pogosto prepustim pomembne odločitve.)	217	1.74	0.83	0.82	-0.28
Y₄ (Doma opravim v povprečju več opravil kot moški (oče, brat, partner), ki stanujejo z mano.)	216	2.56	1.05	-0.20	-1.16
Y₅ (V službeni karieri bom, zato ker sem ženska, imela več problemov kot koristi.)	216	2.43	0.85	-0.25	-0.70
Y₆ (Moj partner kuha le ob posebnih priložnostih, jaz pa, kadar je to potrebno.)	212	2.12	1.00	0.34	-1.06
Y₇ (Samska (brez partnerja) se počutim negotovo.)	215	1.64	0.93	1.12	-0.08
Y₈ (Na pijači s fantom oz. prijateljem ponavadi on plača tudi mojo pijačo.)	216	2.38	1.00	-0.04	-1.11
Y (identifikacija s predsodki)	210	1.88	0.41	0.14	0.04

Povprečja posameznih indikatorjev se gibljejo okoli vrednosti 2 na lestvici od 1 do 4. Med njimi izstopa indikator »Doma opravim v povprečju več opravil kot moški (oče, brat, partner), ki stanujejo z mano.«, kjer se posameznice nadpovprečno strinjajo s to trditvijo (2.56); v drugo smer pa izstopata trditvi »Na volitvah običajno izberem osebo moškega spola.« (1.67) in »Samska (brez partnerja) se počutim negotovo.« (1.64), s katerima se posameznice v večini ne strinjajo.

Izvedeno spremenljivko *identifikacija s predsodki* (Y) sem merila tako, da sem izračunala novo spremenljivko, ki je povprečje vseh 8 indikatorjev Y₁–Y₈. Povprečje izvedene spremenljivke (1.88) kaže na to, da posameznice poročajo, da večina trditev za njih bolj ne velja kot velja.

Indikatorji v sklopu *identifikacija s predsodki* so glede na asimetrijo večinoma razporejeni približno normalno, izstopajo le y₁, y₃ in y₇, ki so asimetrični v desno.



Slika 7.3: Histogram izvedene spremenljivke X (identifikacija s predsodki).

7.2 POVEZANOST IZVEDENIH SPREMENLJIVK

Povezanost izvedenih spremenljivk sem preverjala s Pearsonovim koeficientom korelacije.

Tabela 7.7: Korelacijska matrika izvedenih spremenljivk (Pearsonovi koeficienti korelacije), $n=218$.

	X (samospoštovanje)	Z (stališča)	Y (identifikacija)
X (samospoštovanje)	1		
Z (stališča)	-0.02	1	
Y (identifikacija)	-0.05	0.38**	1

*** Korelacija je značilna pri stopnji značilnosti manjši od 0.01

** Korelacija je značilna pri stopnji značilnosti večji od 0.01 in manjši od 0.05

* Korelacija je značilna pri stopnji značilnosti večji od 0.05 in manjši od 0.1

Med spremenljivkama Y (identifikacija s predsodki) in Z (stališča posameznikove bližnje okolice) obstaja močna, statistično značilna povezanost v pozitivno smer. Bolj kot se posameznikova okolica strinja z naštetimi predsodki (oz. bolj ko to posameznica zaznava to strinjanje), bolj se tudi sama identificira s predsodki, pripisanimi ženskam (obnaša se v skladu s temi predsodki) in obratno.

Spremenljivka X (*posameznikovo samospoštovanje*) ni statistično značilno povezana z nobeno od preostalih dveh spremenljivk. Korelacije s spremenljivkama v pojasnjevalnem modelu so zelo majhne. Nepovezanost med neodvisnima spremenljivkama je bila pričakovana, saj ne morem najti razlage, kako bi posameznikovo samospoštovanje vplivalo na zaznavo stališč njegove bližnje okolice in tako te povezave sploh nisem predpostavljala v modelu.

7.3 PREVERJANJE MODELA IN HIPOTEZ

Ustreznost pojasnjevalnega modela sem preverjala s pomočjo regresijske analize, ki sem jo naredila po metodi Enter. Metoda Stepwise¹² je v model vključila le spremenljivko Z , vendar to ni veliko vplivalo na končni odstotek pojasnjene variance.

Tabela 7.8: Rezultati regresijske analize, metoda Enter (n=218).

	Nestandardiziran regresijski koeficient (B)		Standardiziran regresijski koeficient	t	Sig.
	B	Standardna napaka	Beta		
X (<i>samospoštovanje</i>)	-0.08	0.10	-0.05	-0.79	0.43
Z (<i>stališča okolice</i>)	0.22	0.04	0.37	5.75	0.00
konstanta	1.65	0.37	-	4.41	0.00

Tabela 7.9: Vrednost posameznih statistik pri regresijski analizi, metoda Enter (n=218).

Statistika	Vrednost
R	0.377
R^2	0.142
$\overline{R^2}$	0.134
F	17.079 ***

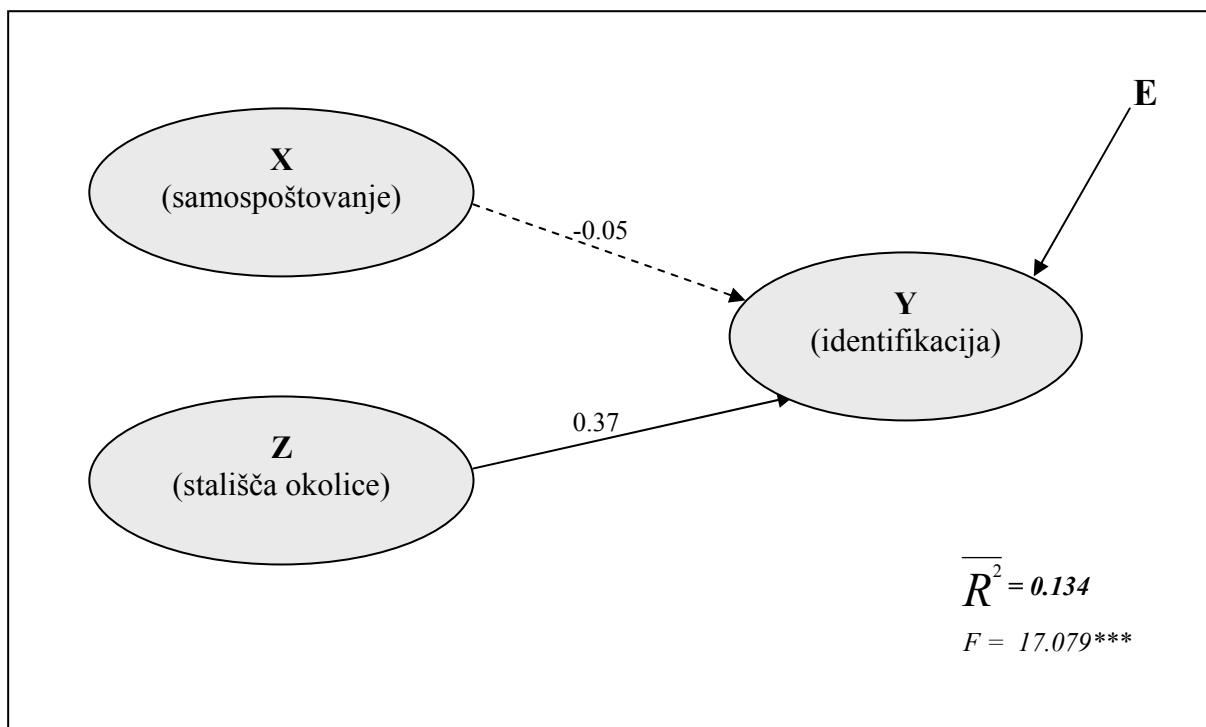
Interpretacija stopenj značilnosti: *** $p < 0.01$
 ** $0.01 \leq p < 0.05$
 * $0,05 \leq p < 0.1$
 $p \geq 0.10$

¹² Rezultati metode Stepwise so v prilogi.

F statistika nam pove, kako dobro se regresijski model v celoti prilega podatkom. Vrednost F-statistike je 17.079, statistična značilnost F-statistike pa je manjša od 0.001, kar pomeni, da se model zelo dobro prilega podatkom.

Odstotek pojasnjene variance nam pove statistika \overline{R}^2 , ki ima vrednost 0.134. To pomeni, da lahko s spremenljivkama *Z* (*stališče posameznikove okolice*) in *X* (*posameznikovo samospoštovanje*) pojasnim kar 13.4 % variance spremenljivke *Y* (*identifikacija s predsodki*), kar je za družboslovno raziskovanje dober odstotek pojasnjene variance.

Na spodnji sliki je prikazan regresijski model, v katerem sem shematsko prikazala vplive neodvisnih spremenljivk na odvisno. Ob posameznih povezavah med spremenljivkami so zapisane vrednosti standardiziranih regresijskih koeficientov, ki predstavljajo vpliv neodvisnih spremenljivk na odvisno spremenljivko, brez vpliva drugih spremenljivk.



Slika 7.4: Regresijski model preverjanja delovanja samoizpolnjujoče se napovedi.¹³

Neodvisna spremenljivka *stališča posameznikove okolice* statistično značilno močno vpliva na odvisno spremenljivko *identifikacija posameznika s predsodki*. To pomeni, da bolj ko so v

¹³ Prekinjena črta v modelu prikazuje statistično neznačilno povezavo.

posamezničinem okolju prisotni predsodki in stereotipi o spolnih vlogah žensk in se teh predsodkov posameznica tudi zaveda, bolj pogosto se tudi sama vede skladno s stereotipno vlogo ženske v družbi. Posameznikovo samospoštovanje nima statistično značilnega vpliva na identifikacijo s predsodki.

Na podlagi opravljenih statističnih analiz se lahko opredelim do predhodno postavljenih hipotez.

HIPOTEZA 1: Posameznikovo samospoštovanje vpliva na podvrženost k identificiranju s predsodki.

Spremenljivka *X* (posameznikovo samospoštovanje) nima statistično značilnega vpliva na spremenljivko *Y* (identifikacija s predsodki) in tudi korelacija je zelo majhna. Iz regresijske analize in korelacijske matrike sklepam, da hipoteza 1 ne velja. Tako lahko ovržem hipotezo o povezanosti spremenljivk *posameznikovo samospoštovanje* in *identifikacija s predsodki*.

HIPOTEZA 2: Zaznava stališč posamezničine bližnje okolice o stereotipni vlogi ženske v družbi vpliva na podvrženost posameznice k identificiranju s stereotipno vlogo ženske.

Na podlagi regresijske analize po metodi Stepwise lahko sklepamo, da je 13.5 % pojasnjene variance spremenljivke *Y* (identifikacija s predsodki) posledica vpliva spremenljivke *Z* (stališča posameznikove bližnje okolice).¹⁴ Torej je 13.5 % variabilnosti spremenljivke *Y* (identificiranje s predsodki) posledica razlik v stališčih, ki jih goji posamezničina okolica o stereotipni vlogi žensk v družbi. Posameznice, ki zaznavajo, da se stališča njene bližnje okolice skladajo s stereotipno vlogo ženske v družbi, se bolj identificirajo s predsodki oz. delujejo skladno s stereotipno vlogo ženske. To potrjuje tudi močna povezanost teh dveh spremenljivk glede na Pearsonov koeficient (0.38).

Izkaže se, da lahko drugo hipotezo na svojem vzorcu potrdim do naslednjega testiranja. Glede na to, da ne morem govoriti o reprezentativnosti izbranega vzorca študentov, tudi ne morem potrditve te hipoteze posploševati na širše področje kot zgolj na vzorec študentov.

¹⁴ Trditev sem potrdila z regresijsko analizo po metodi Stepwise (rezultati v prilogi), kjer je odstotek pojasnjene variance za malenkost višji, če iz modela izključimo spremenljivko *posameznikovo samospoštovanje*.

8. RAZPRAVA IN ZAKLJUČEK

V družbi je še vedno prisotnih veliko stereotipov in predsodkov, ki so vezani na spol in zato sem želela preveriti, ali se njihov vpliv na primeru žensk kaže kot neke vrste samoizpolnjujoča se napoved.

V pojasnjevalnem modelu je prva hipoteza govorila o vplivu *posameznikovega samospoštovanja (X)* na *identifikacijo s predsodki (Y)*. Na podlagi rezultatov regresijske analize in Pearsonovega koeficienta korelacije sem hipotezo zavrnila, saj se ni kazal statistično značilen vpliv spremenljivke *samospoštovanje* na spremenljivko *identifikacija s predsodki*.

Dejstvo, da je povprečje spremenljivke *posameznikovo samospoštovanje* precej visoko, je lahko eden izmed razlogov, zakaj nisem mogla potrditi *hipoteze 1*. Predvidevam, da nizko samospoštovanje bolj vpliva na sprejemanje stališč drugih, kot pa visoko samospoštovanje vpliva na nesprejemanje stališč drugih. »Ljudje z nizkim samospoštovanjem postanejo hitro odvisni od drugih oseb, torej hitro sprejmejo stališča drugih, in prav tako hitro podvomijo o lastnih stališčih« (Ule 1997: 132). Vpliv osebnostnih lastnosti na sprejemanje sporočil so pokazale tudi raziskave na univerzi Yale, kjer so raziskovalci ugotavljali, »zakaj so ljudje tako lahkoverni do propagandnih sporočil, zakaj ne sledijo svojim lastnim ugotovitvam in dejstvom. Obsežna raziskovanja so razkrila glavni razlog – osebnostno hibo. Če ljudje posredujejo osnovno samozaupanje, zaključujejo raziskovalci, potem so odporni na »sladke besede zlih duhov sveta« (Gergen v Ule 2000: 17).

Razlog za zavrnitev *hipoteze 1* je lahko tudi, da je identifikacija in obnašanje skladno s predsodki rezultat samoizpolnjujoče se napovedi, ki pa je proces, ki lahko traja tudi več let. Spremenljivka *posameznikovo samospoštovanje* je tako na eni strani merila trenutno stanje posameznika, spremenljivka *identifikacija s predsodki* pa je rezultat daljšega časovnega obdobja. Glede na različno časovno obdobje ni nujno, da posameznik še vedno goji enako samospoštovanje, kot ga je morda gojil takrat, ko se je aktivno ukvarjal z razreševanjem posameznih identitetnih vprašanj.

Večji oz. srednje močen vpliv se je pokazal med spremenljivkama *stališča posameznikove bližnje okolice (Z)* in *identifikacija s predsodki (Y)*. Na podlagi korelacijske matrike (Pearsonov koeficient med spremenljivkama je 0.37) in regresijske analize po metodi Stepwise¹⁵, kjer sem s pomočjo razlik v vrednostih spremenljivke *stališča posameznikove bližnje okolice* uspela pojasniti 13.5 % variance *identifikacije s predsodki*, lahko sprejemem drugo hipotezo, ki govori o povezanosti teh dveh spremenljivk. Hipotezo ne morem posploševati na celotno populacijo, saj vzorec ni bil reprezentativen, lahko pa jo potrdim na nivoju te empirične analize do naslednjega testiranja, ki bo morda ovrglo moje rezultate.

Druga neodvisna spremenljivka *stališča posameznikove bližnje okolice* ima povprečje (2.36 na lestvici od 1 do 5) pod srednjo vrednostjo, kar kaže na nagib v smer nestrinjanja s predsodki. Posameznice so poročale o stališčih njihove bližnje okolice in tako je izvedena spremenljivka merila posamezničino percepcijo stališč njene bližnje okolice. Bergler (v Ule 1997: 177) pravi, da je »*identifikacija posameznika z neko skupino tudi identifikacija s predsodki te skupine*«. Tako lahko sklepam, da so stališča bližnje okolice v veliki meri tudi stališča posameznice, ki je odgovarjala na vprašanja, saj se posameznik identificira s stališči svoje bližnje okolice in tako tudi s predsodki te skupine.

Zanimivo bi bilo raziskati, kakšne so razlike med stališči bližnje okolice in stališči posameznice do enakih trditev. Sklepam lahko, da ne bi bilo večjih razlik, saj je podobno razliko merila tudi moja raziskava. Na eni strani je spremenljivka *stališča bližnje okolice* merila stališča okolice o stereotipni vlogi ženske v družbi; na drugi strani pa je spremenljivka *identifikacija s predsodki* merila obnašanje posameznice v danih situacijah. V primeru, ko posameznik sam poroča o stališčih svoje bližnje okolice, je zajet tudi del njegove interpretacije oz. percepcije in del njegovih stališč in v takem primeru pride do manjših razlik. Večje razlike bi se verjetno pojavile, če bi povprašali dejansko posameznikovo bližnjo okolico, kar pa je skoraj nemogoče za primer obsežnejše kvantitativne raziskave. Morda bi bilo to smiselno izvesti v okviru kvalitativne raziskave, kot študijo primerov.

Razloge za rezultate analize vidim tudi v izboru trditev za merjenje odvisne spremenljivke *identifikacija s predsodki*. Povprečna vrednost te spremenljivke (1.88 na lestvici od 1 do 4) kaže, da tudi tu posameznice izražajo bolj nestrinjanje kot strinjanje oz. da v večini izbrane

¹⁵ Rezultati so v prilogi.

trditve za njih ne veljajo. Posamezne trditve v vprašalniku so bile izbrane po primerih vprašanj iz SJM in so zajemale nekaj tipičnih situacij, v katerih se posameznica pogosto znajde. Hipotetične situacije so bile take, da se posameznice o ravnanju ne odločajo zgolj na podlagi lastnih stališč, ampak (kot je pokazala analiza) se v takih situacijah znajdejo pod močnim vplivom družbeno pričakovanih in zaželenih reakcij. Takšne so npr. trditve v zvezi s kuhanjem, plačevanjem pijače, izborom moških predstavnikov na volitvah (ženske je na splošno težko izbrati, ker jih preprosto ni¹⁶).

Ob upoštevanju rezultatov analize, ki so pokazali, da samospoštovanje nima vpliva na identifikacijo s predsodki, zaznava stališč bližnje okolice o stereotipni vlogi posameznika pa ima srednje močen vpliv, lahko ob upoštevanju vseh omejevalnih okoliščin naključnega vzorčenja enot in ob upoštevanju že omenjenih pomislekov glede indikatorjev trdim, da se na tem vzorcu potrjuje koncept samoizpolnjujoče se napovedi. Izkaže se, da posameznice v veliki meri delujejo skladno z družbeno podanimi stališči (oz. bližnji okolici pripisujejo stališča, ki so skladna z njenim delovanjem), ne glede na zaupanje same vase, saj se samospoštovanje ni pokazalo kot vplivna spremenljivka. Posameznice s svojimi dejanji, ki so usklajena (oz. jih sproti usklajujejo) z družbenimi pričakovanji, pripomorejo k potrditvi neutemeljenih stališč v družbi, ki delujejo na podlagi mehanizma predsodkov.

»Po eni strani so ženske, tako kot moški, pripadnice skupnosti. Po drugi strani vedno obstajajo posebna pravila in predpisi, ki obravnavajo ženske kot ženske. /.../ Kljub dejstvu, da so navadno, če ne vedno, v spolnih sistemih njihovih družb dominantni moški, ženske niso pasivne žrtve ali celo objekti ideologij in politik, usmerjenih v nadzor njihove reprodukcije. Nasprotno, zelo pogosto so ženske, zlasti starejše, tiste, ki jim je dana vloga kulturnih reproducentk 'nacije' in imajo pooblastila, da odločajo o tem, kaj je 'primerno' obnašanje in videz in kaj ne, da izvajajo nadzor nad drugimi ženskami, ki bi lahko veljale za 'deviantne'« (Yuval-Davis 1999: 229).

Tako se moramo zavedati, da za razmerje med spoloma ni vedno 'močnejši' spol tisti, ki 'šibkejšega' potiska v neenakopravnost. Niso vedno moški tisti, ki bi govorili, kaj je prav in kaj ne in bi ženske usmerjali v določeno delovanje. Tudi ženske same, sicer kot kot žrtve žrtve spolnih predsodkov, skrbijo zato, da se pripadnice njihove skupine (torej ženske) vedejo

¹⁶ Zanimivo je, da je bilo povprečje tega indikatorja (y1 = Na volitvah običajno izberem osebo moškega spola.) najnižje med vsemi, kar pomeni so se posameznice najmanj strinjale z njim.

skladno z družbeno sprejetimi predsodki. Nad žensko, ki je postavila svojo kariero pred družinskim življenjem, se bodo hitreje zgražale ženske kot pa moški. V takih primerih torej lahko govorimo o izpolnjeni samoizpolnjujoči se napovedi.

TVendar pa težava sodobne ženske tako ni le v tem, kaj dejansko počne, ampak tudi v tem, kaj misli in s čim se obremenjuje. Ženske so ravno v želji po enakopravnosti spolov, danes bolj kot kdajkoli izpostavljene družbenim pritiskom, da morajo biti uspešne na vseh področjih. Mediji slikajo podobo popolne ženske, ki je sposobna usklajevati tako uspešno službeno kariero kot tudi srečno zasebno in družinsko življenje. In prav to je breme današnje ženske, saj je v boju za enakopravnost poleg skrbstva nad družino, dobila še dodatno breme s službeno kariero. Ženske so tako na razpotju med stereotipno vlogo ženske v podobi generacije babic, ki so uspešno skrbele za vsakodnevno kosilo in družino, in med novodobno žensko, ki ima uspešno službeno kariero, za dom in družino pa skrbijo čistilke in varuške. Raziskava je pokazala, da vzorec študentk svoj položaj še vedno dojema v precej stereotipni podobi ženske.

9. LITERATURA

- ▶ Avsec, Andreja (2002): *Razlike med spoloma v vrednostnih ocenah spolno stereotipnih osebnostnih lastnosti*. *Anthropos* 4/6, 19–34.
- ▶ Brown, Rupert (1995): *Prejudice: It's Social Psychology*. Oxford, Cambridge: Blackwell.
- ▶ Coward, Rosalind (1989): *Ženska želja*. Ljubljana: Knjižnica revolucionarne teorije. Knjižna zbirka Krt.
- ▶ de Beauvoir, Simone (1949/1999): *Drugi spol*. Ljubljana: Delta: knjižna zbirka za ženske študije in feministično teorijo.
- ▶ Eurostat (2005): *Population and Social Conditions*. Dostopno na http://epp.eurostat.ec.europa.eu/portal/page?_pageid=0,1136184,0_45572598&_dad=portal&_schema=PORTAL (3. 9. 2006).
- ▶ Ferligoj, Anuška (1995): *Osnove statistike na prosojnicah*. Ljubljana: samozaložba.
- ▶ Jagarinec, Darja (2005): *Ženski glas v slovenskem parlamentu*. Ljubljana, priloga Dnevnika Nika, 32.
- ▶ Jogan, Maca (2001): *Seksizem v vsakdanjem življenju*. Ljubljana: Znanstvena knjižnica Fakultete za družbene vede.
- ▶ Jurman Urša (2000): *Cindy Sherman in ženskost kot maškarada*. *Delta* 1–2, 29–63.
- ▶ Komisija evropskih skupnosti (2006): *Poročilo komisije svetu, evropskemu parlamentu, evropskemu ekonomsko-socialnemu odboru in odboru regij o enakosti med ženskami in moškimi – 2006*, 22. 2. 2006. Dostopno na: http://www.uea.gov.si/fileadmin/uea.gov.si/pageuploads/poro_ilo_o_enakosti_z_in_m_2006_com_2006_71_sl.pdf (16. 4. 2006).

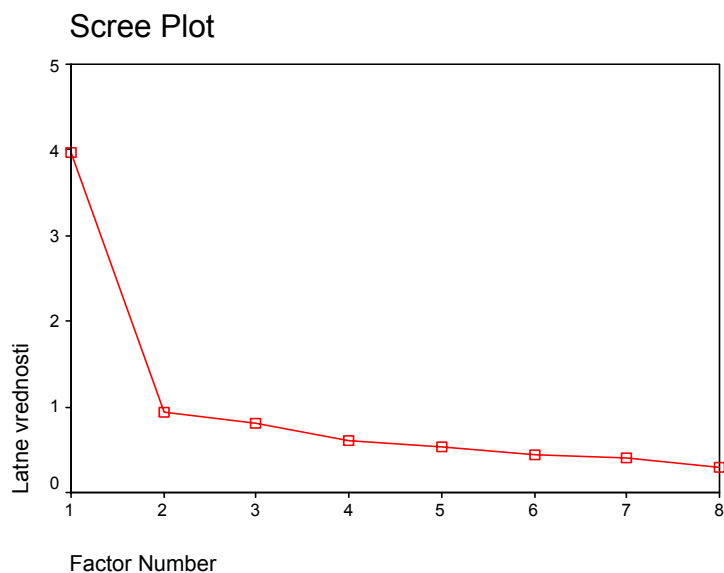
- ▶ Komisija evropskih skupnosti (2006): *Sporočilo komisije svetu, evropskemu parlamentu, evropskemu ekonomsko-socialnemu odboru in odboru regij. Načrt za enakost med ženskami in moškimi 2006–2010.* Dostopno na http://eur-lex.europa.eu/LexUriServ/site/sl/com/2006/com2006_0092sl01.pdf (3. 9. 2006).
- ▶ Kanjuo Mrčela, Aleksandra (1996): *Ženske v menedžmentu.* Ljubljana: Enotnost.
- ▶ Linehan, Margaret (2001): *Uspešne ženske – managerke velikih mednarodnih podjetij.* Ljubljana: GV založba.
- ▶ Loftus Paul (1995): *The Pygmalion effect.* Industrial and Comercial Training. Vol. 27, numb. 4, 17–20.
- ▶ Merton, Robert K. (1959): *Social Theory and Social Structure.* Glencoe, Illinois: The free press.
- ▶ Murphy, Daragh in Campbell Clifton in Garavan Thomas N. (1999): *The Pygmalion effect reconsidered: its implications for education, training and workplace learning.* Journal of European Industrial Training, 23/4/5, 238–250.
- ▶ Musek, Janek (1995): *Ljubezem, družina, vrednote.* Ljubljana: Educy.
- ▶ Riviere Joan (1929): *Ženskost kot maškarada.* Delta, letnik 1, 3–4, 7–17.
- ▶ Robinson, John (1973): *Measures of Social Psychological Attitudes.* Ann Arbor: Institute for Social Research, Survey Research Center.
- ▶ Rus, Veljko in Toš, Niko (2005): *Vrednote Slovencev in Evropejcev. Analiza vrednotnih orientacij Slovencev ob koncu stoletja.* Ljubljana: Dokumenti SJM. Fakulteta za družbene vede, IDV-CJMMK.
- ▶ Shaw, George Bernard (1991): *Pygmalion.* Edinburgh: Longman Literature.

- ▶ Statistični urad Republike Slovenije (2005): *Delež žensk med delovno aktivnim prebivalstvom po glavnih poklicnih skupinah*. Dostopno na http://www.stat.si/doc/vsebina/07/adp/Del_zensk_aktivni_poklic/2005.xls ((3. 3. 9. 2006).
- ▶ Švara, Sergio (1984): *Pregled vsebin, lokacij in ponavljanja vprašanj v vprašalnikih desetih raziskav 'Slovensko javno mnenje' v letih 1968--1983*. Ljubljana: RSS, zbirka Slovensko javno mnenje.
- ▶ Technischen Universität Berlin (2003): *Selbst erfüllender Prophezeiung*. Dostopno na: http://www.tu-berlin.de/fb7/ifs/soziologie/kvv/ps_wisstheorie/H_sfp_21.11.03.pdf (9.9. 2. 2004).
- ▶ Toš, Niko (2004): *Vrednote v prehodu III. Slovensko javno mnenje 1999–2004*. Ljubljana: Fakulteta za družbene vede, IVD- CJMMK.
- ▶ Ule Nastran, Mirjana (1997): *Temelji socialne psihologije*. Ljubljana: Znanstveno in publicistično središče.
- ▶ Ule Nastran, Mirjana ur. (1999): *Predsodki in diskriminacije*. Ljubljana: Znanstveno in publicistično središče.
- ▶ Ule Nastran, Mirjana (2000): *Sodobne identitete v vrtincu diskurzov*. Ljubljana: Znanstveno in publicistično središče.
- ▶ Verša, Dorotea (1996): *Medijska podoba spolov*. Ljubljana: Vlada Republike Slovenije, Urad za žensko politiko, Zbirka Za enake možnosti žensk in moških.
- ▶ White, Susan S. in Locke, Edwin A. (2000): *Problems with Pygmalion effect and some proposed solutions*. *Leadership Quarterly*, 11 (3), 389–415.

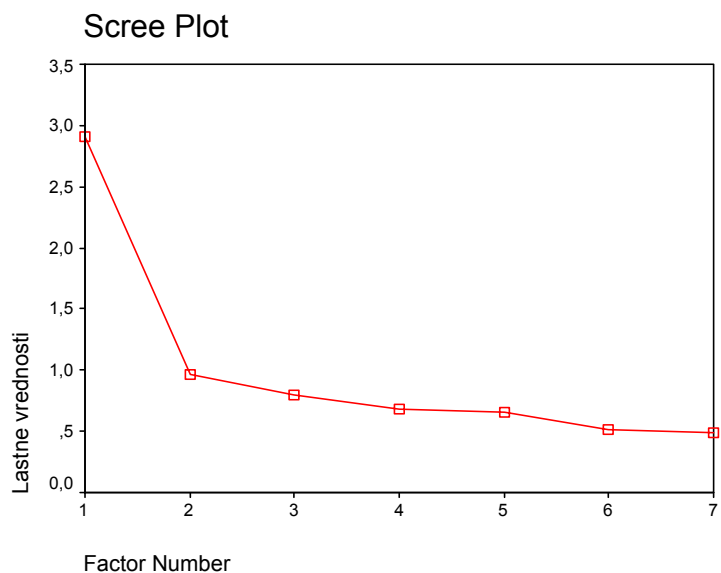
10. PRILOGE

PRILOGA A – STATISTIČNA ANALIZA – DODATEK

► Faktorska analiza – scree plot



Slika 10.1: Scree plot faktorске analize za sklop *posameznikovo samospoštovanje (X)*.



Slika 10.2: Scree plot faktorске analize za sklop *stališča posameznikove bližnje okolice (Z)*.

► Regresijska analiza po metodi Stepwise.

Tabela 10.1: Rezultati regresijske analize, metoda Stepwise (n=218).

	Nestandardiziran regresijski koeficient (B)		Standardiziran regresijski koeficient	t	Sig.
	B	Standardna napaka	Beta		
<i>Z (stališča okolice)</i>	0,221	0,038	0,374	5,796	0,000
konstanta	1,364	0,094	-	14,538	0,000

Tabela 10.2: Vrednost posameznih statistik pri regresijski analizi, metoda Stepwise (n=218).

Statistika	Vrednost
R	0,374
R ²	0,140
$\overline{R^2}$	0,135
F	33,589 ***

Interpretacija stopenj značilnosti: *** p < 0.01
 ** 0.01 ≤ p < 0.05
 * 0,05 ≤ p < 0.1
 p ≥ 0.10

PRILOGA B – ANKETNI VPRAŠALNIK

Anketa o medijih, javnih dogodkih in značajih posameznikov

Pozdravljeni!

Imo študentje 4. letnika družboslovne informatike FDV, Univerze v Ljubljani. V okviru predmeta Raziskovanje javnega mnenja poteka raziskava o medijih in značajskih potezah posameznikov. Vaše sodelovanje v anketi bo prispevalo h kakovosti in objektivnosti rezultatov, zato vas vljudno prosimo, da na anketo odgovorite v celoti. Anonimnost je zagotovljena, podatki, ki jih bomo dobili z raziskavo, bodo uporabljeni izključno v raziskovalne namene. Prosimo vas, da odgovarjate zbrano in upoštevate navodila, ki so napisana pri vprašanjih.

1. Ocenite svoje (ne)strinjanje z naslednjimi izjavami:

	Sploh se ne strinjam	Se ne strinjam	Niti - niti	Strinjam se	Popolnoma se strinjam
Imam občutek, da sem vreden/a vsaj toliko kot drugi.	1	2	3	4	5
Čutim, da imam številne dobre lastnosti.	1	2	3	4	5
Včasih imam občutek, da sem zguba.	1	2	3	4	5
Sam/a sem ravno tako sposoben/a kot večina drugih.	1	2	3	4	5
Občutek imam, da ne morem biti posebno ponosen/a nase.	1	2	3	4	5
O sebi imam dobro mnenje.	1	2	3	4	5
Vzeto v celoti sem zadovoljen/a sam/a s seboj.	1	2	3	4	5
Včasih mislim, da nisem sploh nič vreden/a.	1	2	3	4	5

2. Našteti je nekaj trditev, ki se nanašajo na položaj žensk v družbi. Zanima nas, kakšno je oz. bi bilo prevladujoče mnenje vaše bližnje okolice (torej ljudi, ki so za vas zelo pomembni: družina, partner, prijatelji, ...). Ocenite strinjanje vaše bližnje okolice z naslednjimi trditvami:

	Sploh se ne strinjam o	Ne strinjam o se	Niti - niti	Strinjam o se	Popolnoma se strinjam o
Moji bližnji menijo, da so ženske lahko zaposlene, toda ženske si bolj želijo skrbeti za dom in otroke.	1	2	3	4	5
Doma mislijo, da sta kuhanje in pospravljanje predvsem nalogi žensk.	1	2	3	4	5
Dosežki sorodnikov so v moji družini bolj cenjeni kot dosežki sorodnic.	1	2	3	4	5
Za žensko mislijo, da je ravno tako izpolnjujoče, če je gospodinja, kot če dela za plačilo.	1	2	3	4	5
Moja bližnja okolica meni, da so moški boljši politični voditelji kot ženske.	1	2	3	4	5
Moj oče bi bil razočaran, če bi se sin odločil, da postane frizer, če pa bi hči postala frizerka, bi se mu to zdelo normalno.	1	2	3	4	5
Ob nezaželeni nosečnosti bi moji domači krivdo bolj pripisali meni, kot mojemu partnerju/partnerici.	1	2	3	4	5

3. Na to vprašanje odgovarjajo samo ženske! Našteti je nekaj trditev, ki se nanašajo na različne življenjske situacije in odločitve. Na lestvici označite kako vi ravnate oz. bi ravnali v podobnih situacijah.

	Sploh ne velja	Delno ne velja	Delno velja	Popolnoma velja
Na volitvah običajno raje izberem osebo moškega spola.	1	2	3	4
V prihodnosti bi z veseljem doma skrbela za dom in družino, če bi bilo to mogoče.	1	2	3	4
Partnerju pogosto prepustim pomembne odločitve.	1	2	3	4
Doma opravi v povprečju več opravil kot moški (oče, brat, partner), ki stanujejo z mano.	1	2	3	4
V službeni karieri bom, zato ker sem ženska, imela več problemov kot koristi.	1	2	3	4
Moj partner kuha le ob posebnih priložnostih, jaz pa kadar je to potrebno.	1	2	3	4
Samska (brez partnerja) se počutim negotovo.	1	2	3	4
Na pijači s fantom oz. prijateljem ponavadi on plača tudi mojo pijačo.	1	2	3	4

4. Prosimo, da ustrezno obkrožite:

Spol: 1 – moški 2 – ženski

Letnik: 1 – prvi 2 – drugi 3 – tretji 4 – četrti 5 – absolvent

Letnica vašega rojstva: _____

Katero fakulteto obiskujete? _____

Za sodelovanje v anketi se Vam najlepše zahvaljujemo in Vas lepo pozdravljamo!