

**UNIVERZA V LJUBLJANI
FAKULTETA ZA DRUŽBENE VEDE**

POLONA KRAMAR

**VPLIV MOBILNE KOMUNIKACIJE NA OMREŽJA
SOCIALNE OPORE**

DIPLOMSKO DELO

Ljubljana, 2005

UNIVERZA V LJUBLJANI
FAKULTETA ZA DRUŽBENE VEDE

POLONA KRAMAR

MENTOR: izr. prof. dr. Vasja Vehovar
SOMENTORICA: doc. dr. Tina Kogovšek

VPLIV MOBILNE KOMUNIKACIJE NA OMREŽJA
SOCIALNE OPORE

DIPLOMSKO DELO

Ljubljana, 2005

Iskreno se zahvaljujem mentorju dr. Vasji Vehovarju in somentorici dr. Tini Kogovšek za strokovno pomoč in vzpodbude pri pisanju diplomskega dela.

Hvala vsem, ki ste mi nudili oporo.



IZJAVA O AVTORSTVU diplomskega dela

Spodaj podpisana POLONA KRAMAR, z vpisno številko 21015212, rojena 2.12.1980 v kraju Ljubljana, sem avtorica diplomskega dela z naslovom: Vpliv mobilne komunikacije na omrežja socialne opore.

S svojim podpisom zagotavljam, da:

- je predloženo diplomsko delo izključno rezultat mojega lastnega raziskovalnega dela;
- sem poskrbela, da so dela in mnenja drugih avtorjev oz. avtoric, ki jih uporabljam v predloženem delu, navedena oz. citirana v skladu s fakultetnimi navodili;
- sem poskrbela, da so vsa dela in mnenja drugih avtorjev oz. avtoric navedena v seznamu virov, ki je sestavni element predloženega dela in je zapisan v skladu s fakultetnimi navodili;
- sem pridobila vsa dovoljenja za uporabo avtorskih del, ki so v celoti prenesena v predloženo delo in sem to tudi jasno zapisala v predloženem delu;
- se zavedam, da je plagiatorstvo – predstavljanje tujih del, bodisi v obliki citata bodisi v obliki skoraj dobesednega parafraziranja bodisi v grafični obliki, s katerim so tuje misli oz. ideje predstavljene kot moje lastne – kaznivo po zakonu (Zakon o avtorstvu in sorodnih pravicah, Uradni list RS št. 21/95), prekršek pa podleže tudi ukrepom Fakultete za družbene vede v skladu z njenimi pravili;
- se zavedam posledic, ki jih dokazano plagiatorstvo lahko predstavlja za predloženo delo in za moj status na Fakulteti za družbene vede;
- je elektronska oblika identična s tiskano obliko diplomskega dela ter soglašam z objavo diplomskega dela v zbirki "Dela FDV".

V Ljubljani, dne _____

Podpis avtorice: _____

KAZALO

1. UVOD	3
2. VPLIV MOBILNE KOMUNIKACIJE NA SOCIALNA OMREŽJA	6
2.1. VPLIV INTERNETA NA MEDOSEBNE ODNOSE	6
2.2. ŠIRJENJE UPORABE MOBILNIH TELEFONOV	9
2.3. ZANIMANJE ZA RAZISKOVANJE VPLIVA MOBILNIH KOMUNIKACIJ	10
2.4. MOBILNE KOMUNIKACIJE IN MEDOSEBNI ODNOSI	12
2.4.1. Spreminjanje medosebnih odnosov	12
2.4.2. Uporaba mobilnih telefonov	14
2.4.3. Uporaba mobilnih telefonov med mladostniki	15
2.4.4. Vloga mobilnih komunikacij v socialnih omrežjih	16
3. ANALIZA OMREŽIJ SOCIALNE OPORE	24
3.1. OPREDELITEV SOCIALNIH OMREŽIJ	25
3.2. OPREDELITEV SOCIALNE OPORE	26
4. RAZISKOVALNI PROBLEM	29
5. OPIS ZBIRANJA PODATKOV IN VZORCA	31
6. ANALIZE IN REZULTATI	36
6.1. METODE ZA ANALIZO	36
6.2. OMREŽJA EMOCIONALNE SOCIALNE OPORE	38
6.3. RAZLIKE V VELIKOSTI IN SESTAVI OMREŽJA MED UPORABNIKI IN NEUPORABNIKI MOBILNEGA TELEFONA	41
6.3.1. Velikost omrežij	42
6.3.2. Odstotek žensk v omrežju	43
6.3.3. Povprečna starost alterjev v omrežju	45
6.3.4. Odstotek partnerja v omrežju	46
6.3.5. Odstotek sorodnikov v omrežju	47
6.3.6. Odstotek prijateljev v omrežju	49
6.3.7. Povprečna dolžina poznanstva	50
6.3.8. Povprečna geografska oddaljenost	52

6.3.9. Povprečna pogostost osebnih stikov	53
6.3.10. Zadovoljstvo s socialno oporo.....	54
6.4. RAZLIKE V VELIKOSTI IN SESTAVI OMREŽJA MED UPORABNIKI MOBILNEGA TELEFONA ..	56
6.4.1. Pogostost pogovorov po mobilnem telefonu	56
6.4.2. Pogostost branja in pošiljanja kratkih sporočil.....	58
6.4.3. Odstotek pogostih stikov po mobilnem telefonu.....	60
6.4.4. Pogostost komuniciranja anketirancev prek različnih medijev s člani omrežja....	61
7. SKLEP.....	64
8. LITERATURA	68
9. PRILOGA	73

1. UVOD

Tehnologije mobilnih komunikacij postajajo čedalje bolj razširjene informacijsko-komunikacijske tehnologije. Mobilni telefoni postajajo nepogrešljivi del življenj mnogih posameznikov. S tem postaja čedalje bolj razširjeno tudi raziskovanje družbenih posledic uporabe mobilnih telefonov. V tem pogledu je zelo aktualno preučevanje vpliva mobilne komunikacije na socialna omrežja.

Mobilne komunikacije vplivajo na ustvarjanje in ohranjanje medosebnih odnosov. Med posamezniki postaja čedalje pogostejše posredovano komuniciranje prek različnih komunikacijskih tehnologij, med katerimi je zelo pogosto uporabljen mobilni telefon. Mobilni telefon posameznikom olajša komuniciranje, omogoča usklajevanje dejavnosti in ohranjanje stikov s člani svojih omrežij (Ling 2000; Ling in drugi 2001).

Ker sodoben tempo življenja posameznikom mnogokrat otežuje možnosti za osebne stike s člani omrežij, je mobilni telefon idealna naprava za usklajevanje dejavnosti in dogovarjanja za osebna srečanja. Mobilni telefoni posameznikom omogočajo večjo učinkovitost, prilagodljivost in neprestano povezanost z drugimi posamezniki (Katz in Aakhus 2002; Lacohee in drugi 2003; Licoppe in Smoreda 2005).

Pri pojavu mobilnih komunikacij so se pojavili tudi dvomi in strahovi o njihovem negativnem vplivu na medosebne odnose (Lasen 2002). Odnosi med posamezniki naj bi vedno bolj temeljili le na posredovanih interakcijah po mobilnih telefonih, s tem pa bi se izrinilo osebne odnose. Odnosi med posamezniki bi postali bolj površinski, brezosebni in manj trdni. Tako se postavlja vprašanje, ali mobilne komunikacije slabijo ali povečujejo pomen socialnih omrežij za posameznika in spreminjajo medosebne odnose med člani omrežij.

Medtem ko je zelo razširjeno teoretično in empirično raziskovanje vpliva interneta na socialna omrežja, je med raziskovalci zelo malo zanimanja za raziskovanje družbenih posledic uporabe mobilnih telefonov, predvsem za raziskovanje vpliva mobilnih komunikacij na socialna omrežja.

V diplomskem delu se zato osredotočam na možne posledice uporabe mobilnih telefonov na ravni medosebnih odnosov, tj. na socialna omrežja kot vir socialne opore. Kakovost dobljene socialne opore je kazalnik dobrega počutja, zdravja in uspeha na mnogih področjih posameznikovega življenja, zato je njeno preučevanje zelo pomembno. Za kakovost dobljene socialne opore so poleg velikosti socialnega omrežja pomembne tudi druge značilnosti omrežja, kot so delež sorodnikov in prijateljev v socialnem omrežju, geografska oddaljenost članov omrežij, pogostost stikov, pomembnost vezi, trajanje vezi in zadovoljstvo s prejeto socialno oporo.

Namen mojega diplomskega dela je ugotoviti, ali mobilne komunikacije spreminjajo velikost in sestavo omrežij socialne opore in ali vplivajo na zadovoljstvo s prejeto socialno oporo. V svojem delu bom analizirala podatke o egocentričnih omrežjih socialne opore, ki so bili zbrani 2005 z Anketo o uporabi informacijsko-komunikacijske tehnologije. Osredotočila se bom na preučevanje razlik med uporabniki in neuporabniki mobilnih telefonov v velikosti in sestavi omrežij emocionalne socialne opore ter zadovoljstvu s prejeto oporo. Poskusila bom tudi ugotoviti, ali intenzivnost uporabe mobilnih telefonov vpliva na značilnosti omrežij emocionalne socialne opore.

Diplomsko delo je sestavljeno iz dveh delov – prvi del je namenjen teoretičnim izhodiščem, drugi pa empiričnemu raziskovanju, kjer na podlagi podatkov, pridobljenih z Anketo o uporabi informacijsko-komunikacijskih tehnologij, preučujem vpliv mobilne komunikacije na omrežja emocionalne socialne opore.

V teoretičnem delu najprej opisujem, kako mobilne komunikacije vplivajo na socialna omrežja posameznikov. Najprej se dotaknem raziskovanja interneta kot ene izmed informacijsko-komunikacijskih tehnologij. Komuniciranje po internetu ima namreč podobne učinke na ravni medosebnih odnosov kot komuniciranje po mobilnem telefonu – obe vrsti komuniciranja zmanjšujeta časovne in prostorske ovire, povečujeta prilagodljivost in učinkovitost dogovarjanj, olajšujeta socialne interakcije itd. Nadalje opišem širjenje uporabe mobilnih telefonov, nato pa tudi čedalje pogostejše zanimanje različnih teoretikov za raziskovanje družbenega vpliva mobilnih komunikacij. Sledi pregled obstoječe literature, ki opisuje, kako mobilne komunikacije vplivajo na medosebne odnose – kako spreminjajo nastajanje in ohranjanje medosebnih odnosov, za kakšne namene posamezniki uporabljajo mobilne telefone, kakšna je značilnost njihove uporabe med mladostniki ter kakšna je vloga

mobilnih komunikacij v socialnih omrežjih. Sledi tretje poglavje, kjer opisujem analizo omrežij socialne opore. V tem poglavju opredelim socialna omrežja in socialno oporo.

V četrtem poglavju opredelim raziskovalni problem diplomskega dela in raziskovalna vprašanja, ki jih sledim v analizi egocentričnih omrežij emocionalne socialne opore.

V empiričnem delu najprej podrobno opišem način zbiranja podatkov in vzorca. V šestem poglavju predstavim analize in rezultate raziskave. Najprej opišem statistične metode, ki sem jih uporabila v analizi, sledi opis omrežij emocionalne socialne opore celotnega vzorca. Nato analiziram velikost in sestavo omrežij emocionalne socialne opore uporabnikov in neuporabnikov mobilnih telefonov in raziskujem, ali obstajajo med njimi razlike v velikosti in sestavi omrežij emocionalne socialne opore ter v zadovoljstvu s socialno oporo. V drugem delu analize se osredotočam samo na uporabnike mobilnih telefonov in skušam ugotoviti, ali pogostost pogovorov po mobilnem telefonu in pogostost branja ter pošiljanja kratkih sporočil vplivajo na značilnosti omrežij emocionalne socialne opore. Skušam tudi ugotoviti, kateri uporabniki mobilnih telefonov pogosteje komunicirajo s člani svojega omrežja po mobilnih telefonih. Nazadnje primerjam komuniciranje po mobilnem telefonu s preostalimi načini komuniciranja med egom in njegovimi člani omrežja.

V sedmem poglavju podam bistvene ugotovitve naloge, omejitve in možne smeri nadaljnjega raziskovanja.

V zadnjem delu je seznam literature, v prilogi pa anketni vprašalnik, uporabljen v raziskavi.

2. VPLIV MOBILNE KOMUNIKACIJE NA SOCIALNA OMREŽJA

V tem poglavju predstavim vpliv mobilne komunikacije na socialna omrežja. Pomembnost te informacijsko-komunikacijske tehnologije se kaže v njeni čedalje bolj razširjeni in raznovrstni uporabi ter čedalje bolj razširjenemu raziskovanju družbenih posledic njene uporabe. Mobilni telefoni prav tako kot tudi internet pomembno vplivajo na medosebne odnose in spreminjajo nastajanje in njihovo ohranjanje.

2.1. Vpliv interneta na medosebne odnose

Raziskovanje interneta kot ene izmed informacijsko-komunikacijskih tehnologij in njegovih vplivov na medosebne odnose je med različnimi teoretiki zelo razširjeno.

Hlebec in drugi (2005) preučujejo vpliv interneta na socialna omrežja in ugotavljajo, da imajo uporabniki interneta nekoliko večja socialna omrežja kot neuporabniki interneta. Omrežja uporabnikov interneta so manj »tradicionalna«, ti se po socialno oporo pogosteje obračajo k prijateljem kot k sorodnikom in sosedom, člani njihovih omrežij pa so tudi bolj geografsko oddaljeni. Internet je namenjen posameznikom kot dopolnilo osebnemu komuniciranju in komuniciranju po stacionarnem telefonu, ki sta najpogostejša načina komuniciranja med člani omrežja. Tudi Wellman in drugi (2002) ugotavljajo, da internet ne slabi socialnih omrežij, temveč predstavlja le dodaten možen način komuniciranja med člani omrežij. Internet omogoča usklajevanje dejavnosti, ki se dogajajo na internetu, in dejavnosti, ki se dogajajo v fizičnem svetu.

Haythornthwaite raziskuje moč vezi med člani omrežij in opozarja, da so šibke vezi bolj ranljive in nagnjene k propadu, če posamezniki komunicirajo le po enem mediju (npr. po elektronski pošti), saj se lahko ta medij zamenja ali postane nerazpoložljiv (glej Haythornthwaite v Papakyriazis in Boudourides 2001: 3).

Širitev uporabe interneta je povzročila družbene spremembe na ravni medosebnih odnosov – predvsem je spremenila način komuniciranja med posamezniki. Uporaba interneta pomembno

vpliva na socialna omrežja. Posamezniki lahko različno komunicirajo z večjim številom ljudi. Internet ni ločen od vsakdanjega življenja, ampak je z njim povezan in razširja možnosti komuniciranja med posamezniki. Računalniško posredovano komuniciranje ne bo zamenjalo tradicionalnega, temveč ga bo le dopolnilo. Posamezniku omogoča večjo avtonomijo in večja ter bolj raznolika socialna omrežja. Komuniciranje postaja obenem tudi mobilnejše, saj se lahko posameznik priljuči (tudi po mobilnem telefonu) na internet kjer koli in kadar koli (glej Wellman 2004).

Wellman (2004) raziskuje uporabo mobilnih telefonov, s katerimi lahko posamezniki dostopajo do svetovnega spleta. Posamezniki le redkokdaj uporabljajo mobilne telefone za iskanje informacij na spletu ali za sodelovanje v virtualnih skupnostih. Zelo pogosto pa pošiljajo kratka in hitra sporočila posameznikom, ki so jim socialno in fizično blizu. Mobilni telefon služi posameznikom za ohranjanje bližnjih vezi. Zelo redko po mobilnem telefonu vzpostavljajo stike s posamezniki, s katerimi so bolj oddaljeni (s šibkejšimi vezmi), in si tako ne ustvarjajo bolj raznolikega omrežja. Posamezniki svetovni splet še vedno pogosteje uporabljajo z računalniško povezavo, vidno pa je tudi gibanje k čedalje pogostejši povezanosti po mobilnem telefonu (glej Wellman 2004: 2).

McKenna in Bargh (v Reid in Reid 2004: 2) preučujeta posledice uporabe interneta in ugotavljata, da redno komuniciranje po internetu izboljšuje kakovost življenja in interakcij nekaterih uporabnikov, predvsem tistih, ki težko komunicirajo osebno (to so na primer osamljene ali anksiozne osebe). Birnie in Horvath (v Reid in Reid 2004: 2) ugotavljata, da posamezniki, ki imajo velika socialna omrežja in pogoste socialne stike, pogosto uporabljajo internet za komuniciranje s člani omrežja. Reid in Reid predpostavljata, da ima tudi uporaba kratkih sporočil po mobilnem telefonu podobne posledice kot uporaba interneta za komuniciranje, saj mnogi posamezniki uporabljajo kratka sporočila bolj za ustvarjanje in ohranjanje medosebnih odnosov kot za praktično dogovarjanje (glej Reid in Reid 2004: 2).

Informacijsko-komunikacijske tehnologije imajo pomembno vlogo v družbenih spremembah in družbenih ureditvah. Spremembe na ravni družbenih odnosov so posledica tehnoloških sprememb (glej Castells v McGuigan 2005: 47). Castells sicer ni dal velikega družbenega pomena prav mobilnim telefonom, vendar je to tehnologijo videl kot eno izmed značilnosti razvoja informacijsko-komunikacijskih tehnologij (glej McGuigan 2005: 47–48).

Rheingold (2002) preseže teorije, ki opisujejo le značilnosti medosebnih odnosov, ki se ustvarjajo in ohranjajo po internetu in jih poveže s pojavom mobilnih komunikacij. Po Rheingoldu imajo virtualne skupnosti, ki se pojavljajo na internetu, naslednje značilnosti:

- posamezniki se »srečujejo« na internetu in se povezujejo v skupnosti, ki temeljijo na podobnosti in skupnih interesih. Pri tem ni nujno, da se posamezniki med seboj poznajo že pred srečanjem na internetu;
- virtualne skupnosti omogočajo komunikacijo več ljudi z več ljudmi hkrati;
- komunikacije, ki temeljijo na besedilu, se razvijajo v komunikacije, ki vsebujejo besedilo, slike, animacije, zvok, video ...;
- virtualne skupnosti so dokaj ločene od skupnosti, ki se vzpostavljajo prek neposrednih (osebnih) stikov. Posamezniki, ki med seboj komunicirajo po internetu, pogosto ne živijo dovolj blizu, da bi se lahko srečevali tudi osebno (glej Rheingold 2002: 3).

Nadalje opredeli mobilne komunikacije z naslednjimi značilnostmi:

- komuniciranje poteka med posamezniki, ki se med seboj poznajo – člani omrežja se med seboj kličejo po mobilnem telefonu ali si pošiljajo kratka sporočila;
- neprestana dosegljivost kjer koli in kadar koli – mobilni telefon omogoča, da so posamezniki neprestano dosegljivi. Povezava z internetom ni omejena samo z uporabo računalnika, saj se lahko posamezniki z mobilnim telefonom priključijo na internet kjer koli;
- komunikacije, ki temeljijo na besedilu, se razvijajo v komunikacije, ki vsebujejo besedilo, zvok in sliko (»spajanje« telefonov in kamer);
- mobilne komunikacije pomembno vplivajo na to, kako družbene skupine usklajujejo različne dejavnosti, in so tesno povezane z vedenjem posameznikov v fizičnem svetu (glej Rheingold 2002: 3).

Pojav mobilnih komunikacij vodi v oblikovanje novih oblik skupnosti, ki jih Rheingold imenuje mobilne virtualne skupnosti (ang. *mobile virtual communities*). V mobilnih virtualnih skupnostih se prepletajo značilnosti virtualnih skupnosti in mobilnih komunikacij.

Za mobilne virtualne skupnosti je značilno:

- komuniciranje poteka med več ljudmi hkrati, ki so med seboj povezani kjer koli in kadar koli;
- ob njihovi pomoči posamezniki usklajujejo dejavnosti skupine v geografskem prostoru (večerne zabave mladostnikov, zbiranje političnih aktivistov na ulicah). Čeprav lahko

mobilizirajo velike skupine, večina mobilnih virtualnih skupnosti obsega od približno 4 do 8 najtesnejših prijateljev;

- mobilne virtualne skupnosti so lahko sredstvo za zabavo, omogočajo lahko socialne interakcije, uporabo poslovnih orodij, politične dejavnosti itd. (glej Rheingold 2002: 3).

2.2. Širjenje uporabe mobilnih telefonov

Mobilni telefoni so ena izmed najhitreje rastočih informacijsko-komunikacijskih tehnologij. Razširjenost uporabe mobilnih telefonov je preseгла tudi uporabo interneta. Mobilni telefon je zaradi enostavnosti uporabe in dokaj poceni storitev zajel večji delež svetovne populacije kot internet (glej Geser 2004: 4–5).

Posedovanje mobilnega telefona ni več pogojeno z močjo in bogastvom, temveč se širi na vse segmente populacije. Seveda še vedno obstajajo razlike med uporabniki in neuporabniki – med neuporabniki mobilnih telefonov je več starejših ljudi, več ljudi z nizkim osebnim dohodkom in več neizobraženih ljudi – vendar se razlike med njimi počasi zmanjšujejo (glej Katz in Aspden 1998: 139–149). Tehnologije, ki so bile sprva na voljo samo določenim družbenim skupinam ali elitam, se razširjajo na celotno populacijo in so dostopne čedalje več ljudem (glej Rheingold 2002: 2).

Rice in Katz v svoji študiji raziskujeta razkorak med uporabniki in neuporabniki mobilnih telefonov in ugotavljata, da je ta povezan z dohodkom, zaposlitvenim statusom in zakonskim stanom. Drugi razkorak, ki ga določata, je razkorak med starejšimi in novejšimi uporabniki, ki je povezan s starostjo, zaposlitvenim statusom in zakonskim stanom. Razkorak med tistimi, ki še naprej uporabljajo mobilne telefone, in tistimi, ki so jih prenehali uporabljati, je povezan predvsem z dohodkom (glej Rice in Katz 2003: 597).

Neuporabniki mobilnih telefonov so tisti z nižjim dohodkom, manj izobraženi, med njimi je več takih, ki niso bili nikoli poročeni ali nimajo partnerja, nimajo otrok, ne delajo polni delovni čas in pripadajo manjšemu številu družbenih organizacij. Novejši uporabniki mobilnih telefonov so v primerjavi s starejšimi uporabniki mlajše in manj izobražene osebe z manjšim dohodkom, neporočeni ali brez partnerja, tiste osebe, ki ne delajo polni delovni čas

in pripadajo manjšemu številu verskih in družbenih organizacij. Tisti posamezniki, ki so mobilni telefon prenehali uporabljati, imajo manjši dohodek, imajo manj telefonskih klicev in malo uporabljajo elektronsko pošto. Najpomembnejši razlogi, zakaj so prenehali uporabljati mobilne telefone, so: preveč zapletena uporaba, preveč moteča naprava, neuporabnost in prevelik strošek (glej Rice in Katz 2003: 607–611). Katz in Aspden ugotavljata, da je več uporabnikov mobilnih telefonov med posamezniki, ki so »mobilnejši« v svojem socialnem življenju (Davis v Katz in Aspden 1998: 143).

Na stopnjo uporabe mobilnih telefonov vplivajo tudi cena mobilnega telefona, cena pogovorov po mobilnih telefonih, razširjenost storitev ponudnikov mobilnih komunikacij itd. (glej Katz in Aakhus 2002: 5).

2.3. Zanimanje za raziskovanje vpliva mobilnih komunikacij

Uporaba mobilnih telefonov je med posamezniki čedalje bolj razširjena. S tem postaja čedalje bolj razširjeno tudi raziskovanje (družbenih) posledic uporabe mobilnih telefonov.

Raziskovanje mobilnih komunikacij je zelo široko. Katz in Aspden (1998: 134) razvrščata obstoječe raziskovanje o povezavi družbe in mobilnih komunikacij v tri kategorije. Prvo je raziskovanje potreb in obnašanja uporabnikov mobilnih komunikacij, drugo je raziskovanje uporabnikov mobilnih komunikacij glede na družbeni in ekonomski okvir, ki se ukvarja s simbolizmom, pravili obnašanja, zasebnostjo pogovorov in koristnostjo poslovnih delovanj. Tretja pa je sociološka kategorija, ki vključuje teme, kot so: vpliv mobilnih komunikacij na družbene odnose, na družbeno stratifikacijo in moč, na organizacijsko strukturo ter vpliv sociodemografskih značilnosti posameznikov na uporabo mobilnih telefonov.

Veliko je teoretičnih in empiričnih raziskav o vplivu informacijsko-komunikacijskih tehnologij, predvsem interneta, na mnoga področja življenja posameznikov, medtem ko raziskovalci zelo malo pozornosti namenjajo družbenim posledicam uporabe mobilnih telefonov. Zanimanje za raziskovanje družbenih vidikov mobilne telefonije se je zvečalo šele v zadnjih letih (Campbell in Russo 2003; Chen in Lever 2005; Geser 2004; Katz in Aakhus 2002; Lasen 2002).

Uporaba mobilnih telefonov vpliva na mnoga področja vsakdanjega življenja posameznikov – vpliva na različne kulture in družbe, na družbene strukture, identitete in medosebne odnose ter spreminja naravo komuniciranja (glej Plant 2001). Mobilni telefon ni samo materialni objekt, temveč je tudi »... sredstvo za komuniciranje z zelo velikim družbenim in kulturnim pomenom« (McGuigan 2005: 46).

Davis (v Katz in Aspden 1998: 135) je opredelil naslednje posledice uporabe mobilnih telefonov:

- impulzivnost in spontanost (povečana težnja po tem, da posameznik obdrži stike s pomembnimi drugimi in da je obveščen o dogajanju okoli njega);
- povečanje tveganih dejavnosti (posameznik lahko raziskuje nepoznane in nevarne kraje in je hkrati varen zaradi dosegljivosti po mobilnem telefonu);
- odgovorno obnašanje (posameznik postane odgovornejši, zmanjša se tudi strah pred neznanim);
- nadzor in moč (tako nadzirati kot biti nadzorovan);
- obveznost in skrb (ohranjanje socialnih stikov);
- obsedenost s povezanostjo (pretiran zanos novincev in oddaljitev od normalnega življenja);
- pridobivanje družbenega položaja in okrepitev identitete.

Obstajajo še mnoge druge posledice uporabe mobilnih telefonov – povečanje učinkovitosti posameznikov in organizacij, prepletanje delovnega časa in zasebnega življenja, povečanje zaznave hitrosti življenja in stresa, vpliv na vsebino medosebnih odnosov, povečanje fizične mobilnosti itd. (glej Katz in Aspden 1998: 136).

Pri tem je treba poudariti, da je odnos med posamezniki in tehnologijami vzajemen – nove tehnologije vplivajo na življenja posameznikov, prav tako tudi načini življenja posameznikov vplivajo na zaznavanje in uporabo tehnologij. Posamezniki namreč ustvarjajo tehnološki razvoj in so odgovorni za nove tehnologije. Tehnologije se ustvarjajo v družbenem okolju in se oblikujejo pod vplivom posameznikov (Campbell in Russo 2003).

2.4. Mobilne komunikacije in medosebni odnosi

2.4.1. Spreminjanje medosebnih odnosov

Širjenje uporabe mobilnih komunikacij vpliva na socialne interakcije in na medosebne odnose med posamezniki¹ (Katz in Aakhus 2002; Licoppe in Smoreda 2005; Ling 2000, 2004).

Nove tehnologije spreminjajo socialne interakcije. Posamezniki čedalje pogosteje uporabljajo različne tehnologije, med katerimi je tudi mobilni telefon, za ustvarjanje in ohranjanje medosebnih odnosov (glej Ling 2004: 10). Tako včasih pogostejše osebne stike nadomeščajo stiki, ki se ustvarjajo ali ohranjajo prek določene tehnologije (glej Ling 2000: 2). Za moderno družbo je značilna težnja k čedalje pogostejšim oddaljenim in posredovanim interakcijam, čedalje manj pa je osebnih (ang. *face-to-face*) interakcij (glej Calhoun v Ling 2000: 2).

Tudi Licoppe in Smoreda (2005) ugotavljata, da neprestano širjenje informacijsko-komunikacijskih tehnologij spreminja obstoječe medosebne odnose. »Socialne vezi in socialna omrežja so vpeta v mrežo artefaktov, ki omogočajo medosebno interakcijo« (Licoppe in Smoreda 2005: 3). Razvoj tehnologij posamezniku poveča možnost izbire različnih komunikacijskih naprav za komuniciranje s člani omrežij. Različna sredstva za komuniciranje omogočajo posameznikom premagovati časovne ovire in lajšajo dostopnost do oseb, s katerimi komunicirajo. Tradicionalni komunikacijski model, kjer tehnologije služijo povezovanju fizično ločenih oseb, postopoma izpodriva model »povezane prisotnosti« (ang. *connected presence*). To pomeni, da nove tehnologije služijo posameznikom, da so neprestano dosegljivi članom svojih omrežij.

Mobilni telefoni omogočajo posameznikom večjo prilagodljivost in učinkovitost pri vzdrževanju stikov z drugimi osebami. Mobilne tehnologije vplivajo na socialne interakcije tako, da posameznikom omogočajo dosegljivost kjer koli in kadar koli, kar Katz in Aakhus imenujeta neprestani stik (ang. *perpetual contact*) (glej Katz in Aakhus 2002: 2).

¹ Socialna interakcija pomeni vse socialnopsihološke procese, ki se dogajajo med dvema ali več posamezniki, lahko tudi med posameznikom in skupino ljudi ter med skupinami. Najpomembnejši proces socialne interakcije je komuniciranje med posamezniki. Socialna interakcija je nujen proces za ustvarjanje in ohranjanje medosebnih odnosov. Ponavljajoče socialne interakcije med posamezniki vodijo v nastanek medosebnih odnosov (glej Ule 1997: 198–200).

Mobilni telefoni imajo torej pomemben vpliv na življenja posameznikov, saj omogočajo izboljšanje in upravljanje družbenih interakcij. Z nadaljnjim razvojem telekomunikacij se lahko to še izboljša. Povečana povezanost med posamezniki lahko ustvari močnejša socialna omrežja. Posamezniki so lahko (če želijo) kjer koli in kadar koli dosegljivi članom svojega omrežja (glej Lacohee in drugi 2003: 210).

Vendar uporaba mobilnih telefonov nima samo pozitivnih vplivov na medosebne odnose. Zelo pomembno je, da posameznikom olajša socialne stike, vendar je lahko po drugi strani zelo moteč element v socialnih interakcijah (glej Ling 2004: 12).

Amparo Lasen, ki primerja družbeno vlogo stacionarnega in mobilnega telefona, pravi, da tako pojav stacionarnih kot pojav mobilnih telefonov spremljajo dvomi in strahovi o njihovem negativnem vplivu na medosebne odnose. Pri pojavu stacionarnih telefonov so se pojavili strahovi o propadanju tradicionalnih oblik interakcij, na primer obiskovanje drugih, pri pojavu mobilnih telefonov pa strahovi o propadanju tradicionalnih oblik interakcije, kot je neposredno (osebno) komuniciranje (glej Lasen 2002: 12).

Čedalje pogosteje postaja posredovano komuniciranje, vendar pa po Lingovem mnenju nove komunikacijske tehnologije, med katerimi so tudi mobilni telefoni, ne slabšajo medosebnih odnosov, ampak omogočajo posameznikom, da ohranjajo stike z velikim številom sorodnikov, prijateljev in znancev. Mobilni telefon je za posameznika zelo koristna naprava, ki mu omogoča usklajevanje dejavnosti in dogovarjanje za osebna srečanja (glej Ling 2000).

Svet, v katerem živimo, je zelo kompleksen in sodoben način življenja posameznikom mnogokrat zmanjšuje možnosti za neposredne stike s posamezniki. Mobilni telefon ima v tem smislu velik pomen, saj posameznikom omogoča tekoče in uspešno sodelovanje v družbenem življenju. Mobilni telefon mnogokrat omogoči komuniciranje, ki se drugače med posamezniki sploh ne bi pojavilo (glej Lacohee in drugi 2003: 205).

Mobilni telefon lahko posameznikom služi kot nekakšen nadomestek v primerih, ko posamezniki ne morejo komunicirati osebno. Osebno komuniciranje velja kot primer idealne interakcije, posredovana interakcija (npr. po mobilnem telefonu) pa je lahko le nepopoln in nezadovoljiv nadomestek osebnih srečanj (glej Licoppe in Smoreda 2005: 5). Neposredne osebne interakcije imajo namreč mnoge prednosti pred posredovanimi interakcijami –

izražanje svojega sogovornika lahko sprejemaš z vsemi čutili, pomembno je bogastvo informacij, ki jih oddaja posameznik (pomembno je tako besedno kot nebesedno komuniciranje), in spontanost interakcije. Neposredne osebne interakcije tako ne izginjajo, vendar je čedalje več medosebnih odnosov, ki temeljijo tako na osebnih kot posredovanih interakcijah (glej Ling 2000: 8–9).

Med teoretiki prevladuje mnenje o pozitivnih učinkih mobilnih telefonov na ustvarjanje in ohranjanje medosebnih odnosov. Čedalje pogostejše postajajo posredovane interakcije, ki posameznikom olajšajo dostopnost do članov svojih omrežij. V nadaljevanju opišem, kako in za kakšne namene posamezniki uporabljajo mobilne telefone, podrobneje opišem tudi uporabo mobilnih telefonov med mladostniki, med katerimi je ta najbolj razširjena.

2.4.2. Uporaba mobilnih telefonov

Mobilni telefoni omogočajo nove in različne vzorce komuniciranja med posamezniki – klici, kratka sporočila, kratka multimedijska sporočila ter različne funkcije – imenik, koledar, budilka, ura itd. in prav zaradi svoje večuporabnosti so doživeli uspeh na tržišču (glej Lasen 2002).

Razlogi za vedno bolj razširjeno uporabo mobilnih telefonov so tudi naslednji:

- mobilni telefoni posameznikom omogočajo večjo mobilnost ter časovno in delovno učinkovitost;
- posameznikom omogočajo vzpostavljanje stikov s člani omrežja in usklajevanje dejavnosti ter dogovarjanja in izmenjavo različnih informacij;
- omogočajo klepetanje, druženje, izražanje čustev ter pogovore o osebnih stvareh;
- posameznikom omogočajo, da so kjer koli in kadar koli dosegljivi članom omrežja in obratno;
- posameznikom dajejo občutek varnosti (predvsem v nepredvidljivih situacijah)

(Harkin v McGuigan 2005; Lasen 2002; Ling 2002, 2004; Ling in Yttri v Campbell in Russo 2003).

Enako kot pri drugih tehnologijah (na primer osebni računalnik ali internet) tudi pri mobilnih telefonih posameznik, ki sprejme določeno tehnologijo in jo začne uporabljati, skozi čas

razširja spekter okoliščin, kjer tehnologijo uporablja. Vidno je gibanje od začetne instrumentalne k poznejšim bolj raznolikim načinom uporabe (glej Geser 2004: 7; Lacohee in drugi 2003: 207). Posamezniki na začetku mobilni telefon uporabljajo v glavnem v nujnih okoliščinah in za nujne zadeve, skozi čas pa jim telefon služi tudi za veliko drugih namenov – za klepetanje, dogovarjanje, osebne pogovore ipd. Mnogi posamezniki uporabljajo mobilni telefon tudi za »... zapolnitev praznega prostora v času, na primer ko potujejo ali čakajo na avtobusni postaji« (Lacohee in drugi 2003: 207).

Poleg čedalje bolj raznolike uporabe je za mobilne telefone značilna tudi individualizacija mobilnih telefonov. Med prvimi uporabniki je bil mobilni telefon pogosto obravnavan kot last celotne družine, kjer so ga vsi člani tudi uporabljali. Vendar se je sčasoma razvil bolj individualiziran odnos do naprave – mobilni telefon postane osebna last. Posamezniki imajo v svojem mobilnem telefonu lasten telefonski imenik, poslana in prejeta kratka sporočila in razne nastavitve po lastnih željah (glej Ling 2004: 10). Mnogi posamezniki obravnavajo mobilni telefon kot del sebe, kot del svojega življenjskega stila. Posamezniki se zelo navežejo na svoj mobilni telefon in bi se brez njega počutili zelo izgubljene (glej Hulme in Peters 2001: 3).

2.4.3. Uporaba mobilnih telefonov med mladostniki

Uporaba mobilnih telefonov je med mladostniki zelo razširjena. Ti za komuniciranje s člani svojih omrežij uporabljajo predvsem storitve kratkih in multimedijskih sporočil (glej Ling 2004: 10; Reid in Reid 2004). Komuniciranje prek kratkih sporočil je zanje primerno predvsem zato, ker je to nezahteven, manj nadležen, zaseben in poceni način komuniciranja. Ta način komuniciranja je primeren tudi zato, ker lahko dokaj enostavno komunicirajo z velikim krogom ljudi (glej Ito in Okabe 2003: 5). Mobilni telefon postaja v njihovem družbenem življenju pomembno sredstvo za komuniciranje s člani omrežij, predvsem s prijatelji (glej Chen in Lever 2005).

Mladostnikom lahko služi mobilni telefon kot modni dodatek, statusni simbol in del osebnega stila. Po mobilnem telefonu lahko mladostniki izražajo svojo identiteto (glej Hulme in Peters 2001: 2–3; Ling 2004: 10).

Poleg tega jim omogoča zasebnost in izključitev odraslih iz omrežja oseb, s katerimi komunicirajo po mobilnem telefonu. Mladostniki z uporabo mobilnih telefonov oblikujejo svoj družbeni svet, ki je ločen od staršev in učiteljev, zato jih ti ne morejo opazovati, nadzorovati in usmerjati njihovih dejanj (glej Ito in Okabe 2003). Tako lahko mladostniki sami upravljajo s svojim življenjem in sami izbirajo omrežje svojih prijateljev, stike pa lahko ohranjajo tudi s tistimi prijatelji, ki jih njihovi starši ne odobravajo (glej Ito in Okabe 2003; Plant 2001). Ker mladostniki sami upravljajo svoja socialna omrežja, je lahko zato družinski sistem oslabljen (glej Fortunati v Lacohee in drugi 2003: 208).

S čedalje bolj razširjeno uporabo mobilnih telefonov med mladostniki starši vedno težje nadzorujejo svoje otroke. Mladostnikom mobilni telefoni namreč omogočajo večjo neodvisnost in svobodo, saj lahko sami odločajo, kje in kako bodo uporabili mobilni telefon, poleg tega pa omogočajo socialne interakcije, za katere starši sploh ne vedo (glej Haddon 2000: 2–4; Hulme in Peters 2001: 2–3; Ling 2004: 10). Po drugi strani ima uporaba mobilnih telefonov med mladostniki za starše tudi pozitivne posledice – staršem omogoča, da so lahko mirni in jih ne skrbi, ko so njihovi otroci zdoma (glej Haddon 2000: 2–4; Lacohee in drugi 2003: 207).

2.4.4. Vloga mobilnih komunikacij v socialnih omrežjih

Mobilne komunikacije imajo pomembno vlogo v socialnih omrežjih. Z mobilnimi komunikacijami se namreč vzpostavljajo in vzdržujejo stiki med posameznikom in člani njegovega omrežja (glej Johnsen in Licoppe v Campbell in Russo 2003: 319; Lasen 2002: 39).

Ling, Haddon in Klamer (2001) so v svoji raziskavi preučevali, kako so informacijsko-komunikacijske tehnologije povezane s socialnimi omrežji. Zanimalo jih je, kako ljudje organizirajo stike s člani svojega omrežja prek tehnologij, kako z njimi usklajujejo različne dejavnosti in omogočajo dosegljivost članom omrežij. Ugotavljajo, da tehnologije vplivajo na medosebne odnose in omogočajo različne načine komuniciranja med člani omrežij. Posamezniki, ki so jih intervjuvali, so poudarili »... uporabnost informacijsko-komunikacijskih tehnologij za vzdrževanje odnosov s prijatelji in družinskimi člani, ki živijo daleč stran.« (Ling in drugi 2001: 7) Po mnenju posameznikov nove tehnologije ustvarjajo

novo prilagodljivost v zasebnem in javnem življenju. Posamezniki so lahko na primer po mobilnem telefonu dosegljivi za službene obveznosti tudi v svojem prostem času, a so kljub temu prepričani, da je treba ljudem okoli sebe vseeno postaviti neke meje, na primer s tem, da ne posreduješ svoje zasebne številke mobilnega telefona komur koli.

Mobilni telefon je namenjen posameznikom predvsem za ohranjanje stikov s člani svojega omrežja, za reševanje praktičnih problemov s svojimi najbližjimi, je pa tudi dodaten kanal, po katerem lahko komunicirajo z drugimi. Mobilni telefon jim omogoča, da lahko, medtem ko opravljajo različne vsakodnevne dejavnosti in obveznosti, ohranjajo povezanost z najbližjimi. Mobilni telefon služi posameznikom za usklajevanje socialnih interakcij s prijatelji, znanci, kolegi, sodelavci – na primer za dogovarjanja o osebnih srečanjih. Nekateri celo menijo, da jim mobilni telefon omogoča poglobiti vezi s svojimi prijatelji. Kljub temu se po njihovem mnenju zelo malo ljudi pogovarja o osebnih in intimnih temah po mobilnem telefonu (glej Ling in drugi 2001: 7).

Posamezniki iz njihove raziskave pa se zavedajo tudi slabih strani mobilnega telefona. Njegova uporaba namreč ne more nadomestiti neposrednih oziroma osebnih stikov, ki jih potrebujejo predvsem mlajši otroci. Nekateri so celo mnenja, da ima lahko mobilni telefon razdiralno funkcijo v družini (glej Ling in drugi 2001: 7).

Licoppe in Smoreda (2005: 6–8) raziskujeta komuniciranje o pomembnih življenjskih dogodkih (npr. razglasitev poroke, sporočanje o rojstvu otroka). Po njunem mnenju ima izbira določenega komunikacijskega sredstva za razglasitev pomembnega življenjskega dogodka družbeni pomen – pomeni način zagotavljanja in preoblikovanja bližine in oddaljenosti v osebni omrežju. Pomembnejša, kot je posamezniku neka oseba, pomembnejše je, da tej osebi dogodek sporoči hitro in da prejme takojšen odgovor. Od tega je zato odvisna tudi izbira komunikacijskega medija. Bližnjim osebam se dogodke ponavadi sporoči takoj in neposredno (brez posredovanja sporočila druge osebe) po telefonu (mobilnem ali fiksnem), bolj oddaljenim pa s pisnimi sporočili (z navadno ali elektronsko pošto).

Richard Ling ugotavlja, da obstaja razlika med moškimi in ženskami pri uporabi mobilnih telefonov za ustvarjanje in ohranjanje socialnih omrežij. Ženske imajo pogostejše stike po telefonu z družinskimi člani in prijatelji ter pogostejše uporabljajo telefon za pogovore o neobveznih stvareh, tj. za klepetanje in druženje, po mobilnih telefonih pa tudi povezujejo

socialna omrežja, za moške je značilna »racionalnejša« uporaba mobilnih telefonov, tj. dogovarjanje in usklajevanje nujnih stvari (glej Ling 1998: 3–5; Ling 2004: 11).

Ženske imajo pomembno vlogo pri ustvarjanju in ohranjanju socialnega omrežja svoje družine; ohranjajo namreč pogoste stike s sorodniki in prijatelji, ki jim nudijo predvsem emocionalno oporo. Predvsem ženske so tiste, ki usklajujejo dejavnosti družinskih članov, organizirajo družinska srečanja in skrbijo za to, da je družina povezana (glej Ling 1998: 3–12).

Uporaba mobilnega telefona je v zelo veliki meri povezana tudi z življenjskim ciklom posameznikov. Za mlade osebe so zelo pomembni prijatelji in s tem povezane različne dejavnosti. Pogostost stikov s prijatelji je velika, različna sredstva za komuniciranje, med katerimi je zelo pomemben tudi mobilni telefon, pa so namenjeni usklajevanju skupinskih dejavnosti in srečanj. Z večanjem starosti se krog prijateljev zmanjša in ti postanejo geografsko bolj oddaljeni. Tu postanejo sredstva za komuniciranje pomembna, da lahko posamezniki ohranjajo stike s člani svojega omrežja. Licoppe in Smoreda ugotavljata, da osebni pogovori in predvsem pogovori po telefonu med dvema osebama postanejo redkejši, vendar daljši, ko se geografska oddaljenost med njima poveča (ko se npr. ena oseba preseli) (glej Licoppe in Smoreda 2005: 10–12).

Mobilni telefoni so aktivirali nove oblike socialnih omrežij – značilnost sodobnih socialnih omrežij je povezanost komuniciranja in mobilnosti (glej Agar v Lacohee in drugi 2003: 205). Značilnost sodobnih socialnih omrežij je povezanost prisotnosti (ang. *connected presence*). Posamezniki, ki so si blizu (v socialnem in tudi geografskem smislu), so v tem vzorcu komuniciranja pogosto v stikih osebno in po mobilnem telefonu. To velja predvsem za mlade, kjer so različna sredstva za komuniciranje namenjena koordinaciji in usklajevanju skupinskih dejavnosti. Vzorec takega komuniciranja se je razvil šele nedavno s pojavom in razvojem prenosnih komunikacijskih naprav in sistemov za prenos sporočil (storitve kratkih sporočil). Od posameznika se pričakuje, da je neprestano dosegljiv po mobilnem telefonu, kar pomeni tudi, da so njegove dejavnosti neprestano motene. Zato je značilen porast uporabe kratkih sporočil, saj so ta manj vsiljivi načini komuniciranja, kjer lahko posameznik sam izbira, kdaj bo odgovoril pošiljatelju (glej Licoppe in Smoreda 2005: 14).

Reid in Reid (2004) raziskujeta razlike med posamezniki, ki za komuniciranje rajši uporabljajo kratka sporočila na svojih mobilnih telefonih (ang. *texters*), in posamezniki, ki so bolj naklonjeni pogovorom po mobilnem telefonu (ang. *talkers*). Rezultati njune raziskave kažejo, da so prvi bolj osamljeni in anksiozni in da si s pošiljanjem kratkih sporočil ustvarjajo tesno omrežje prijateljev. Prvi so tudi v povprečju pogosteje poročali, da uporaba mobilnega telefona vpliva na njihove že obstoječe in nove odnose. Po mnenju posameznikov, ki za komuniciranje rajši uporabljajo kratka sporočila, uporaba mobilnega telefona vpliva na njihove odnose z družino in prijatelji in jim pomaga vzpostaviti nova poznanstva. Pošiljanje kratkih sporočil jim omogoča tudi intimnejše stike z znanci in komuniciranje o stvareh, o katerih jim je nerodno govoriti osebno. Posamezniki, ki za komuniciranje rajši uporabljajo kratka sporočila, imajo tudi manjša socialna omrežja od posameznikov, ki so bolj naklonjeni pogovorom po mobilnem telefonu. Uporabniki kratkih sporočil si po mnenju Reida in Reida ustvarijo nek svoj »svet sporočil« (ang. *text world*) z ožjim krogom prijateljev, s katerimi si neprestano izmenjujejo kratka sporočila. Pošiljanje kratkih sporočil jim omogoča »... posebno obliko odnosov komuniciranja, ki jih klici ne morejo nadomestiti« (Reid in Reid 2004: 6).

Komuniciranje po mobilnem telefonu nekaterim posameznikom olajša izražanje čustev (glej Plant 2001). Ali kot pravi Lasen (2004: 1): »Mobilni telefoni so postali emocionalne tehnologije. To so predmeti, ki posredujejo izražanje, razkrivanje, doživljanje in sporočanje občutkov in emocij.« Posamezniki se navežejo na svoje mobilne telefone, saj jim ti omogočajo, da so sami dosegljivi drugim in da so drugi dosegljivi njim. Posameznikom omogočajo nove načine izražanja čustev, obenem pa tudi nadzor in prikritje negativnih ali neprijetnih čustev. Mobilni telefoni so postali pomembni elementi pri oblikovanju in ohranjanju socialnih omrežij. Pri oblikovanju in ohranjanju socialnih vezi je namreč ključna delitev čustev, kar omogočajo mobilni telefoni (glej Lasen 2004: 1–2).

Uporaba mobilnega telefona povečuje socialne stike in tudi ugodnosti, ki spremljajo te odnose (glej Ling v Chen in Lever 2005). Chen in Lever v svoji raziskavi ugotavljata, da sta uporaba mobilnega telefona in odnosi s prijatelji in starši pozitivno povezana – z intenzivnejšo uporabo mobilnega telefona se izboljšujejo odnosi posameznikov s prijatelji in starši. Pogostost uporabe mobilnega telefona in podpora, ki jo nudijo člani omrežja, sta torej povezani pozitivno (glej Chen in Lever 2005).

Mobilne komunikacije vplivajo na socialna omrežja, po drugi strani pa tudi socialna omrežja vplivajo na zaznavanje in uporabo mobilnih telefonov. Campbell in Russo ugotavljata, da sta zaznavanje in uporaba mobilnih telefonov družbeno oblikovana znotraj socialnih omrežij posameznikov. Norme, pravila in navade znotraj socialnih omrežij vplivajo na to, kako posamezniki teh omrežij uporabljajo mobilne telefone in kakšen odnos imajo do njih (Campbell in Russo 2003).

Družinski člani in prijatelji velikokrat vplivajo na posameznika, da začne uporabljati mobilni telefon. Prav tako se posamezniki s člani svojega omrežja pogosto pogovarjajo o problemih, povezanih z mobilnimi telefoni, in nasvete tudi upoštevajo. Med člani omrežja potekajo tudi pogovori o primerni uporabi mobilnih telefonov. Pomemben vidik je tudi uporaba mobilnih telefonov za skupno dogovarjanje – člani omrežja uskladijo uporabo mobilnega telefona glede na potrebe in želje omrežja ter družbeni kontekst. Znotraj posameznih socialnih omrežij se pojavljajo podobni vzorci uporabe in odnosa do mobilnih telefonov (glej Campbell in Russo 2003: 327–329).

Mobilne tehnologije imajo nedvomno veliko vlogo v socialnih omrežjih posameznikov. Pri tem se postavlja vprašanje, ali mobilne komunikacije spreminjajo velikost in sestavo socialnih omrežij.

Cox in Leonard (v Geser 2004: 17) sta v svoji raziskavi ugotovili, da se z uporabo fiksnih telefonov povečujejo socialna omrežja posameznikov z »dodajanjem« komunikacije, ki se drugače ne bi pojavila. Telefon namreč omogoča stike z bolj oddaljenimi sorodniki ali manj pomembnimi znanci, s katerimi posameznik skoraj nikoli nima osebnih stikov.

Tako lahko tudi uporaba mobilnega telefona omogoča povečanje števila šibkih vezi v socialnih omrežjih. Te vezi so lahko zelo pomembne v posebnih okoliščinah, kot sta na primer iskanje službe ali iskanje stanovanja (glej Granovetter v Geser 2004: 17; Ling 2000).

V primeru bližnjih vezi mobilni telefoni po mnenju nekaterih teoretikov ne spreminjajo omrežij, temveč le olajšajo komuniciranje med člani omrežij. Mobilni telefon omogoča posameznikom, da se zaščitijo pred širšo okolico in si ustvarijo svoje omrežje sorodnikov, znancev in prijateljev, s katerimi komunicirajo (glej Fortunati v Geser 2004: 10). Zato svojih telefonskih števil ne posredujejo vsem, temveč samo izbranim osebam. Tako se

zaščitijo tudi pred nezaželenimi klici iz okolice. Posamezniki uporabljajo mobilni telefon bolj za »... okrepitev že obstoječih bližnjih odnosov in ne za povečanje družbenih interakcij v širši obseg« (Geser 2004: 10). Po mobilnem telefonu redno komunicirajo s približno istimi člani omrežja – z bližnjimi sorodniki in prijatelji, z drugimi pa imajo redkejške stike. Za redno komuniciranje po mobilnem telefonu oblikujejo nek omejen krog oseb, ki se skozi čas zelo malo spreminja (glej Smoreda in Thomas 2001: 10).

Smoreda in Thomas ugotavljata, da so neposredni (osebni) stiki povezani s posredovanim komuniciranjem. Posamezniki, ki imajo pogostejše osebne stike s člani omrežja (s sorodniki, prijatelji in znanci), tudi pogostejše komunicirajo po mobilnem telefonu s člani svojih omrežij (glej Smoreda in Thomas 2001: 3).

Mobilni telefon služi za vzdrževanje stikov s člani omrežja, ki so posamezniku tako osebno kot tudi geografsko blizu. Internet za razliko od mobilnega telefona služi za vzdrževanje stikov z geografsko bolj oddaljenimi osebami (glej Ling in drugi 2001: 7). Harkin pravi, da ima internet razsežnosti globalizacije, medtem ko mobilni telefon razsežnosti lokalizacije. Po internetu ljudje komunicirajo z ljudmi iz celega sveta, medtem ko mobilni telefon služi za povezovanje posameznikov, ki so si geografsko bližje, za povezovanje lokalnih vezi (glej Harkin v McGuigan 2005: 53). S tistimi člani omrežja, ki so posamezniku emocionalno zelo blizu, vendar so od njega geografsko oddaljeni, je komuniciranje po mobilnem telefonu zelo pomembno, saj med njimi niso možni pogosti osebni stiki. Vendar je komuniciranje po mobilnem telefonu s temi člani omrežja vseeno manj pogosto kot s člani omrežja, ki so posamezniku geografsko blizu (glej Smoreda in Thomas 2001: 4).

Podatki raziskave Linga in drugih (2001) kažejo, da je velikost omrežij, kjer njegovi člani niso geografsko zelo oddaljeni, nekako konstantna – uporaba informacijsko-komunikacijskih tehnologij ne spreminja velikosti omrežij, temveč spreminja načine interakcij ter omogoča učinkovitejše komuniciranje med člani omrežij (glej Ling in drugi 2001: 9).

Najpogostejši način komuniciranja kljub množici alternativ še vedno ostaja osebno komuniciranje. Večina stikov po mobilnem telefonu izvira iz predhodnih osebnih stikov. To pomeni, da mobilni telefon omogoča stike med posamezniki, kadar so ti med seboj fizično ločeni in zato ne morejo komunicirati osebno. Mobilni telefon se zelo pogosto uporablja za dogovarjanje za osebna srečanja (glej Geser 2004: 17). Kljub hitremu tempu življenja si

posamezniki še vedno najdejo čas za družino, za srečanje s prijatelji in znanci, vendar se čedalje težje usklajujejo med seboj. V tem smislu ima mobilni telefon pozitivno funkcijo, saj omogoča načrtovanje dejavnosti, spreminjanje načrtov v zadnjih trenutkih ... (glej Haddon 2000: 5).

Mobilni telefoni pomagajo okrepiti in vzdrževati odnose med posamezniki. Lasen (2002: 14) navaja naslednje posledice uporabe mobilnih telefonov:

- vedno več stikov z manjšim številom ljudi;
- ohranjanje stikov s prijatelji in sorodniki;
- najstnikom služi mobilni telefon predvsem za druženje in stike s prijatelji.

Na koncu poglavja o vlogi mobilnih komunikacij v socialnih omrežjih naj predstavim še Lingovo razlago, kako mobilne komunikacije vplivajo na socialne vezi. Richard Ling (2000) opisuje značilnosti in kompleksnost odnosov med dvema osebama ter ustvarjanje in ohranjanje teh odnosov. Razlikuje več stopenj pri ustvarjanju določenega odnosa. Različne tehnologije imajo različno vlogo na teh stopnjah.

Na prvi stopnji se dve osebi spoznata, na drugi stopnji skušata ugotoviti, če imata podobne interese in želje, na naslednji stopnji sledi oblikovanje odnosa, kjer se osebi spoznavata in odkrivata skupne točke. Na četrti stopnji sledi poglobljanje odnosa, na peti so med dvema prisotni močna ljubezen, odgovornost do drugega in zaupanje. Na zadnji stopnji je odnos med dvema osebama zelo trden in osebi v družbi delujeta kot ena močno povezana enota (glej Ling 2000: 2–8).

Pri ustvarjanju odnosov so pomembni različni mediji komuniciranja, ki imajo različne vloge glede na stopnjo, na kateri se nahaja razvoj določenega odnosa. Na stopnji, kjer se osebi spoznata med seboj, so primerni osebni stiki ali komuniciranje s tehnologijami, kjer lahko posameznik svobodno »dostopa« do drugega, npr. različne internetne klepetalnice ali forumi. V tej fazi tehnologije, kot sta mobilni telefon ali elektronska pošta, niso primerne, saj za vzpostavljanje stika z drugo osebo posameznik potrebuje telefonsko številko ali internetni naslov. Izmenjava telefonskih števil običajno sledi šele po prvi stopnji ustvarjanja odnosa, torej takrat, ko se osebi spoznata in se želita bolj spoznati ter ohraniti medsebojne stike (glej Ling 2000: 11).

Na stopnji oblikovanja odnosa postanejo teme komuniciranja bolj poglobljene, osebi se med seboj spoznavata. Vendar pa v odnosih, kjer ni osebnih stikov, temveč samo posredovano komuniciranje, nastane problem zaupanja in razkritja osebnih zadev. Posamezniki namreč velikokrat dvomijo in ne zaupajo tistemu, ki ga še nikoli niso spoznali osebno. Odnosi, kjer je komuniciranje posredovano izključno prek tehnologij, imajo veliko manjše možnosti za uspeh kot odnosi, kjer so prisotni tudi osebni stiki (glej Ling 2000: 13–15).

Na stopnji, ko se odnos med dvema osebama pogloblja, se poveča število načinov komuniciranja. Na tej stopnji nastaja potreba po večji geografski bližini med dvema posameznikoma in možnost pogostih osebnih stikov. Tehnologije služijo usklajevanju dejavnosti in praktičnemu dogovarjanju. V tem pogledu je najprimernejša uporaba mobilnega telefona, saj ta omogoča hitro dostopnost druge osebe in učinkovitost komuniciranja (glej Ling 2000: 15–16).

3. ANALIZA OMREŽIJ SOCIALNE OPORE

Analiza socialnih omrežij postaja vedno pogostejši pristop v raziskovanju različnih družbenih pojavov. Za razliko od klasičnega načina analize, kjer gre za opazovanje značilnosti enot oziroma spremenljivke (npr. spol, starost, izobrazba itd.), gre pri analizi omrežij za opazovanje relacijskih podatkov, to je opazovanje odnosov med enotami omrežij (npr. medosebni odnosi, izmenjava socialne opore itd.). Analiza socialnih omrežij omogoča merjenje in analiziranje značilnosti socialnih omrežij posameznikov in položajev, ki jih imajo posamezniki znotraj teh omrežij – strukturo omrežij, značilnosti članov omrežij, značilnosti in moč vezi med člani omrežij ipd. (glej Garton in drugi 1997; Hlebec 2001: 64; Kogovšek 2001: 12; Kogovšek in Ferligoj 2003: 129; Zemljič in Hlebec 2001: 191).

Eno najpomembnejših področij raziskovanja socialnih omrežij je njegova povezava z analizo socialne opore.

Pristop na način analize socialnih omrežij (omrežni pristop) povezuje analizo socialne opore s pristopom, ki se osredotoča na merjenje različnih odnosov posameznika in značilnosti teh odnosov in članov omrežja, pri čemer so razsežnosti socialne opore bolj ali manj implicitna vsebina številnih analiz socialnih omrežij, oziroma se šteje, da različni indikatorji na ravni omrežja merijo razsežnosti socialne opore oziroma, da so določene lastnosti socialnih omrežij povezane z indikatorji zdravja in dobrega počutja (Hlebec in Kogovšek 2003: 115).

Na tem področju je pomembno raziskovanje različnih značilnosti omrežij socialne opore, kot so velikost² in gostota omrežja, moč vezi, homogenost vezi in geografska razpršenost omrežja, na katerega se posameznik obrača v težkih življenjskih situacijah. Prav tako je pomembno raziskovanje vpliva delovanja omrežij socialne opore na zdravje in dobro počutje posameznikov in na njihovo zadovoljstvo s prejeta socialno oporo. Kakovostna socialna opora je namreč pomemben kazalnik zdravja in dobrega počutja ljudi (glej Hlebec in Kogovšek 2003: 115; Kana'iaupuni in drugi 2005; Kogovšek in Ferligoj 2003: 129; Kogovšek in drugi 2003: 183).

² Velikost omrežja sicer ni nujno povezana z ustreznostjo socialne opore, vendar naj bi večja omrežja imela mnogo prednosti pred manjšimi omrežji. Večja omrežja pomenijo večjo in enostavnejšo dostopnost virov opore, večjo raznolikost omrežja in posledično manjšo obremenjenost članov omrežja zaradi pomoči. Večja omrežja so bogatejši in raznolikejši potencialni vir opore. Velikost omrežja predstavlja tudi mero socialne integracije (glej Hlebec in Kogovšek 2003: 115; Kogovšek in drugi 2003: 184; Marsden 1987: 124).

3.1. Opredelitev socialnih omrežij

Socialno omrežje je množica akterjev, to so lahko posamezniki, skupine ljudi, organizacije ali druge družbene entitete, ki jih določeni družbeni odnosi povezujejo skupaj (na primer prijateljstvo, sorodstvene vezi, izmenjava informacij, izmenjava socialne opore). Analiza socialnih omrežij se osredotoča na preučevanje vzorcev relacij med določenimi akterji, izmenjavo različnih virov med njimi (izmenjava informacij, socialne opore, materialnih sredstev itd.) ter ugotavlja družbene posledice teh odnosov in omrežij (glej Garton in drugi 1997; Marsden in Campbell v Papakyriazis in Boudourides 2001: 2).

Socialno omrežje oz. »... socialna mreža je določena z množico enot, ki jih povezujejo socialne vezi« (Iglič 1988: 82). Socialna mreža pomeni posameznikovo socialno okolje in prav njegovo vedenje je mogoče v veliki meri pojasniti z lastnostmi te mreže in posameznikovim položajem v njej.

Običajno analiziramo različne lastnosti omrežij. Analiziramo lahko interakcijske (lastnosti posameznih vezi) ali morfološke lastnosti omrežij (značilnosti omrežja v celoti). Pogosto opazovane značilnosti posameznih vezi so moč vezi, multipleksnost vlog ali vsebin, vzajemnost izmenjave, stopnja intimne povezanosti, pogostost stikov in negativne vsebine. Najpogosteje opazovane značilnosti omrežja v celoti so velikost omrežja, gostota, sestava in homogenost omrežja (glej Garton in drugi 1997; Kogovšek in drugi 2003: 184; Mitchell v Iglič 1988: 84).

Poznamo dve osnovni vrsti socialnih omrežij – popolno in egocentrično socialno omrežje. O popolnem omrežju govorimo, ko opazujemo vse pripadajoče relacije (npr. prijateljski odnosi, izmenjava socialne opore) v določeni medsebojno povezani skupini enot (oseb). O egocentričnem (osebнем) omrežju pa govorimo, ko opazujemo posamezno enoto, imenovano ego (ang. *ego*), in eno ali več relacij, ki so definirane med njo in določenim številom drugih enot, ki jih imenujemo alterji (ang. *alters*) (glej Kogovšek in Ferligoj 2003: 129–130; Zemljič in Hlebec 2001: 192).

V egocentrično omrežje posameznika »... so vključeni le tisti akterji in socialne vezi med njimi, ki so s strani fokalnega akterja (ega) prepoznani kot prisotni v mreži« (Iglič 1988: 82).

Kateri del vezi med egom in akterji v njegovem okolju bo vključen v mrežo, je odvisno od izbranega generatorja imen. Vez med egom in alterjem je lahko različna, razlikuje se po obliki (intenziteti) in vsebini (razlog pojavljanja) vezi (glej Iglič 1988: 82).

3.2. Opredelitev socialne opore

Teorij oz. opredelitev socialne opore je mnogo. V zgodnejših opredelitvah v 70. letih je bila poudarjena predvsem emocionalna razsežnost socialne opore. Emocionalna socialna opora se nanaša na pomoč ob življenjskih krizah, ki jo posamezniku nudijo njegovi pomembni drugi, mu obenem dajejo občutek pripadnosti, sprejemanja in skrbi (glej Hlebec in Kogovšek 2003: 103; Kogovšek in drugi 2003: 184).

Tudi Cassel, Caplan in Cobb, najpomembnejši začetniki sistematičnega raziskovanja socialne opore, so izhajali predvsem iz emocionalnega vidika socialne opore.

Socialna opora je po Casselu pomembna pri boleznih, povezanih s stresom. Stresno okolje povzroči razrahljane pomembne socialne vezi, posameznik ima lahko zato neustrezne ali zmedene povratne informacije, ki lahko porušijo njegovo notranje ravnotežje, s tem pa se poveča njegova dovzetnost za bolezni. Zato je ključni element socialne opore povratna informacija, ki jo posamezniku nudijo predvsem njegovi pomembni in najbližji drugi. Socialna opora deluje na posameznika kot zaščita (ang. *buffer*), saj njega in njegovo zdravje ščiti pred stresnimi vplivi iz okolja (glej Hlebec in Kogovšek 2003: 103).

Caplan je poudarjal pomen opore kot dejavnik zaščite pred stresom – za posameznika so pomembni vzajemni in trajni odnosi oz. socialne vezi (tako najbližje kot tudi bolj oddaljene vezi), ki vplivajo na potek in izide kriz in življenjskih prehodov posameznika. Cobb pa je poudaril, da je socialna opora tudi dejavnik dobrega počutja (ang. *well-being*). Po Cobbu je socialna opora »... informacija, ki posamezniku omogoča, da se zaveda, da je ljubljen, sprejet in spoštovan in da pripada sistemu komuniciranja in vzajemnih obveznosti« (Hlebec in Kogovšek 2003: 104).

Poznejši teoretiki so priznavali socialno oporo kot kompleksen večrazsežnostni pojem, vendar so še vedno poudarjali velik pomen emocionalne opore, ki jo ima ta pri zmanjševanju stresa, in njene pozitivne funkcije pri ohranjanju zdravja in dobrega počutja. P. Thoits tako poudarja

pomen socialnih vlog za posameznika. Socialne vloge zagotavljajo občutek varnosti in umeščenosti, zmanjšujejo občutke strahu in negotovosti, pomembne so kot viri samospoštovanja. Emocionalna opora pomeni tudi pozitivne ocene posameznika s strani drugih, kot so ljubezen, spoštovanje, skrb itd. Socialne vloge so tudi vir občutka nadzora nad stvarmi, občutka obvladovanja nalog, kar prispeva k zmanjševanju stresa in občutku zadovoljstva. Vendar so lahko socialne vloge tudi vir stresa in konflikta, če posameznik ne izpolni določenih kulturno pogojenih pričakovanj (glej Hlebec in Kogovšek 2003: 104–105).

Novejše opredelitve socialne opore, med katerimi je tudi Vauxova, obravnavajo socialno oporo tudi kot kompleksen interakcijski in komunikacijski proces med ljudmi. Vaux opredeli vire socialne opore, oblike socialne opore in posameznikovo subjektivno zaznavo virov in oblik socialne opore, ki so osnovni elementi socialne opore. »Te tri elemente povezuje kompleksna dinamika procesov izmenjave in komuniciranja med posameznikom in njegovim socialnim okoljem« (Hlebec in Kogovšek 2003: 105).

Viri socialne opore so tisti del socialnega omrežja, na katerega se lahko posameznik obrača po pomoč in oporo. Ta omrežja so relativno stabilna po velikosti in sestavi, izjeme so obdobja večjih sprememb in prehodov v življenju posameznika, na vrednost teh omrežij (občutljivost, dostopnost in zmožnost kot vira opore) pa vplivajo značilnosti omrežij, kot so struktura, sestava in kakovost odnosov v njih (glej Hlebec in Kogovšek 2003: 105).

Oblike socialne opore pomenijo določena dejanja oz. vedenja z namenom pomoči posamezniku. Ali je določena opora učinkovita, je odvisno od različnih dejavnikov, kot so količina in oblika opore, narava odnosa med prejemnikom in dajalcem opore itd. (glej Hlebec in Kogovšek 2003: 106).

Posameznikova subjektivna zaznava socialne opore »... je ocena (evalvacija) prisotnosti, zadostnosti in kakovosti te opore (večinoma zadovoljstva z oporo, pa tudi občutka pripadnosti, občutka, da drugi skrbijo za osebo ipd.)« (Hlebec in Kogovšek 2003: 106).

Vaux (1988) tako »... definira omrežje socialne opore kot manjši segment celotnega socialnega omrežja, kamor se posameznik lahko obrne in obrača po pomoč« (Vaux v Kogovšek in drugi 2003: 184).

Za opredelitev razsežnosti socialne opore se je izoblikoval nek dogovor, po katerem lahko vrste socialne opore uvrstimo v štiri večje skupine:

- instrumentalna oz. materialna opora, ki pomeni pomoč v materialnem smislu (posojanje denarja, pomoč pri hišnih opravilih);

- informacijska opora je nudenje informacij, ki jih posameznik potrebuje ob kakšni večji življenjski spremembi (selitev, iskanje službe);
- emocionalna opora pomeni pomoč ob življenjskih krizah posameznika (težave v družini, ločitev, smrt bližnjega) in
- druženje, ki pomeni oporo v smislu neformalnega občasnega druženja (obiskovanje, izleti) (glej Hlebec in Kogovšek 2003: 107; Kogovšek in drugi 2003: 184).

Omrežje, ki nudi emocionalno oporo, je za posameznika zelo pomembno, saj je to omrežje sestavljeno iz oseb, ki so posamezniku zelo blizu in pomembno vplivajo na njegovo življenje in na obvladovanje kriznih in stresnih situacij v njegovem življenju. Kako pomembna je emocionalna opora za posameznika v smislu zaščite pred stresom, kažejo različne raziskave, saj je »... emocionalna opora na poseben inherenten način povezana s spopadanjem s stresom, ker vsebuje točno tiste (»emocionalne«) elemente (npr. izražanje skrbi, empatije), ki so ključni za obvladovanje stresa« (Hlebec in Kogovšek 2003: 109).

Emocionalno oporo posamezniku praviloma zagotavljajo anketirancu najbližje osebe – zelo pomembni so partner, najbližji sorodniki in prijatelji. Pri zagotavljanju emocionalne opore so pomembne ženske, ki nudijo oporo tako ženskam kot moškim (glej Dremelj 2003; Hlebec in Kogovšek 2003: 117; Kogovšek in drugi 2003).

Za mnoge pozitivne izide, ki jih prinaša socialna opora, je treba poleg števila medosebnih odnosov upoštevati tudi kakovost vsebine izmenjav v posameznem odnosu, poleg emocionalne opore pa tudi preostale razsežnosti socialne opore (glej Hlebec 2001: 64).

Treba je upoštevati tudi moč vezi. Za posameznika so pomembne tako močne kot šibke vezi. Za močne je značilno pogostejše komuniciranje (tudi prek več medijev komuniciranja) ter globlja in intimnejša povezanost med posamezniki. Šibke vezi služijo predvsem izmenjavi informacijske in instrumentalne opore. Močne vezi nastajajo predvsem med partnerji, bližnjimi sorodniki in prijatelji, šibke pa med znanci, sodelavci in sosedi (glej Garton in drugi: 1997; Hlebec in Kogovšek 2003: 117; Papakyriazis in Boudourides 2001: 3).

V diplomskem delu preučujem omrežja emocionalne socialne opore, saj se je v Anketi o uporabi informacijsko-komunikacijske tehnologije, ki sem jo uporabila v svoji raziskavi, merila prav emocionalna socialna opora. V nadaljevanju najprej opredelim raziskovalni problem diplomskega dela in nato preidem k analizi omrežij emocionalne socialne opore ter vplivu mobilne komunikacije na ta omrežja.

4. RAZISKOVALNI PROBLEM

V diplomskem delu raziskujem vlogo mobilnih komunikacij v socialnih omrežjih. Z analizo omrežij emocionalne socialne opore skušam ugotoviti, ali mobilne komunikacije spreminjajo velikost in sestavo omrežij socialne opore in ali vplivajo na zadovoljstvo s prejeta socialno oporo.

Skozi celotno analizo sledim naslednjim raziskovalnim vprašanjem:

1. Ali obstaja razlika v velikosti in sestavi omrežij med uporabniki in neuporabniki mobilne komunikacije?

Pričakujem, da mobilne komunikacije ne spreminjajo velikosti in sestave socialnih omrežij, saj mobilni telefoni ne služijo za vzpostavljanje novih poznanstev, temveč najpogosteje služijo kot dopolnilo osebnemu komuniciranju in olajšajo usklajevanje dejavnosti z bližnjimi člani omrežja.

2. Ali obstaja razlika v zadovoljstvu z oporo med uporabniki in neuporabniki mobilne komunikacije?

Mobilni telefoni omogočajo posameznikom, da so kjer koli in kadar koli dosegljivi članom omrežij. To lahko povzroči tudi večje zadovoljstvo s socialno oporo uporabnikov mobilnih telefonov, saj so v stresnih in težkih situacijah člani omrežja posamezniku vedno na razpolago.

3. Ali intenzivnost uporabe mobilnih telefonov (pogostost pogovorov po mobilnem telefonu in pogostost branja in pošiljanja kratkih sporočil) vpliva na značilnosti omrežij socialne opore?

Mobilne komunikacije ne spreminjajo velikosti in sestave socialnih omrežij. Vendar pa se v primeru pošiljanja kratkih sporočil, ki se zelo pogosto uporablja za komuniciranje s prijatelji, značilnosti omrežij kljub temu lahko spremenijo. V obstoječih raziskavah je namreč ugotovljeno, da intenzivni uporabniki kratkih sporočil oblikujejo omrežje ljudi (predvsem prijateljev), s katerimi si izmenjujejo kratka sporočila.

4. Kateri uporabniki mobilnih telefonov pogosteje uporabljajo mobilne telefone za komuniciranje s člani njihovega omrežja?

V obstoječih raziskavah je ugotovljeno, da na pogostost uporabe mobilnih telefonov vpliva starost – mlajši posamezniki so intenzivnejši uporabniki mobilnih telefonov za komuniciranje s člani svojih omrežij. Enako pričakujem tudi v svoji raziskavi.

5. Kako pogosto se uporabljajo mobilni telefoni za komuniciranje v primerjavi s preostalimi načini komuniciranja (osebno, po stacionarnem telefonu, po internetu)?

Komuniciranje z mobilnimi telefoni postaja med posamezniki čedalje bolj razširjeno. Vseeno to komuniciranje verjetno še ni izpodrinilo osebnega komuniciranja, »ogroža« pa komuniciranje po stacionarnem telefonu in predvsem komuniciranje po internetu.

6. Kateri so tisti člani omrežja, s katerimi ego pogosteje komunicira po mobilnem telefonu?

Mobilni telefon služi za dogovarjanje in usklajevanje dejavnosti z bližnjimi člani omrežja, to so predvsem partner, sorodniki in prijatelji. Manj pogoste stike ima verjetno s šibkimi vezmi, to so sodelavci, sošolci, kolegi in tudi sosedi. Pričakujem, da si posamezniki najpogosteje izmenjujejo kratka sporočila s prijatelji.

Vpliv uporabe mobilnega telefona na velikost in sestavo omrežij ter zadovoljstvo z emocionalno socialno oporo bom kontrolirala s tremi izbranimi sociodemografskimi spremenljivkami – starost, spol in dosežena stopnja izobrazbe posameznika, ki pomembno vplivajo na značilnosti omrežij socialne opore.

5. OPIS ZBIRANJA PODATKOV IN VZORCA

Leta 2005 je bila izvedena raziskava o uporabi informacijsko-komunikacijskih tehnologij, ki sta jo izvajala Statistični urad Republike Slovenije in Univerza v Ljubljani, Fakulteta za družbene vede, projekt RIS – Raba interneta v Sloveniji. »Raziskava je zagotovila podatke na osnovi standardiziranega vprašalnika Eurostata, hkrati pa je osvetlila še nekatera izbrana področja iz informacijske družbe projekta RIS, kot so mobilna telefonija, življenjski stili in socialna omrežja« (Anketa IKT 2005).

V vzorec so bile vključene osebe, stare od 16 do 74 let, ki so bile naključno izbrane iz Centralnega registra prebivalstva Slovenije. Dodatno so bile v vzorec vključene še osebe, stare od 10 do 15 let. Reprezentativen vzorec 2000 oseb predstavlja populacijo prebivalcev Slovenije.

V aprilu in maju 2005 je potekalo osebno anketiranje na terenu z Anketo o uporabi informacijsko-komunikacijske tehnologije. Prvi del anketnega vprašalnika (SURS) je zajemal različne sklope o uporabi informacijsko-komunikacijskih tehnologij, osnova zanj je bil standardiziran vprašalnik evropskega statističnega urada Eurostat. Drugi del anketnega vprašalnika so sestavili raziskovalci Fakultete za družbene vede in je zajel naslednje tematske sklope: mobilna telefonija, fiksna telefonija, življenjski stil, internet in e-participacija, mladi, socialna omrežja in demografija. Drugi del vprašalnika je bil razdeljen na dva tipa (A in B), ki sta imela približno polovico vprašanj enakih, v vsakem vprašalniku pa je bilo nekaj tematskih sklopov specifičnih.

Med anketiranjem je med 2000 vzorčenimi enotami nekaj enot izpadlo zaradi neustreznosti, npr. smrt izbrane osebe, preselitev v tujino, nenaseljeno stanovanje ipd. (neustreznih je bilo 8 % enot), nekatere enote pa so izpadle zaradi drugih razlogov, npr. osebe niso odgovarjale na vprašalnik zaradi odsotnosti ali zavrnitve sodelovanja. 1435 oseb je odgovarjalo na prvi del vprašalnika, od teh 1318 tudi na drugi del. Tematski sklop o socialnih omrežjih je zajel 1305 anketirancev, ki so vključeni v nadaljnjo analizo.

Za potrebe svojega diplomskega dela analiziram le značilnosti 1305 anketirancev, ki so odgovarjali na vprašanja o socialnih omrežjih, saj me zanimajo značilnosti njihovih egocentričnih omrežij socialne opore. Za analizo je aktualnih tudi nekaj vprašanj iz tematskega sklopa o mobilni telefoniji.

V vprašalniku je bil za generiranje omrežja uporabljen naslednji generator imen:^{3,4}

Včasih se ljudje o pomembnih osebnih stvareh pogovorijo z drugimi ljudmi, na primer, kadar se s kom sprejo, imajo težave na delovnem mestu in podobno. S kom se običajno pogovarjate o osebnih stvareh, ki so za vas pomembne?

Izbran generator imen je zasnoval Burt in meri emocionalno socialno oporo. Z njim identificiramo osebe, s katerimi se anketiranec pogovarja o pomembnih osebnih zadevah (glej Zemljič in Hlebec 2001: 203).

V nadaljevanju so anketirance povprašali o zadovoljstvu z oporo navedenih oseb in o tem, če želijo imeti več oseb v omrežju emocionalne socialne opore. (glej prilogo, vprašanja OS2a in OS2b).

Po pridobitvi imen članov omrežja in vprašanih o zadovoljstvu s socialno oporo so anketirance povprašali vrsto vprašanj o značilnostih prvih štirih članov omrežja⁵ – v kakšnem odnosu so s posameznim alterjem (partner, sorodnik, prijatelj, sosed itd.), spol in starost alterja, leta (oz. meseci) poznanstva, geografska oddaljenost, pomembnost vezi in pogostost stikov (pogostost osebnega komuniciranja in komuniciranja prek različnih medijev – stacionarnega telefona, mobilnega telefona, SMS- in MMS-sporočil ter interneta).

Glede na sociodemografsko strukturo vzorca (glej tabelo 5.1) je med anketiranci približno enako razmerje med ženskami in moškimi – 51,7 % žensk in 48,3 % moških.

Povprečna starost anketirancev je 41,94 leta. Najmlajši anketiranci so stari 10 let, najstarejši pa 75 let.

Glede na izobrazbeno strukturo je med anketiranci največ oseb z doseženo srednjo strokovno izobrazbo (25,2 %), sledijo anketiranci s končano osnovno šolo (22,1 %) in anketiranci z doseženo poklicno izobrazbo (16,9 %). Visoko izobraženih je 15,9 % anketirancev, to so tisti, ki imajo končano višjo šolo ali več.

³ Generator imen (ang. *name generator*) je anketno vprašanje, s katerim pridobimo imena članov omrežja (alterjev) anketiranca (ega) (glej Kogovšek in drugi 2003: 202).

⁴ Pri naboru članov omrežja sicer ni bilo omejitev, vendar je bilo v vprašalniku na voljo le 12 mest za imena članov omrežja, kar posredno nakazuje na omejitve števila izbir. Če je število izbir omejeno, omrežja ni mogoče najbolje opisati, s tem pa se poveča tudi merska napaka.

⁵ Podatki, zbrani o vezeh in alterjih, so bili zbrani s tehniko zbiranja podatkov po vprašanih, kjer se vzame posamezno vprašanje in se ga postavi za vse alterje na seznamu. Nadaljuje se tako, da se gre po vrsti po vseh vprašanih do konca seznama vprašanj o alterjih (glej Kogovšek in Ferligoj 2003: 128).

Glede na zaposlitveni status je največ zaposlenih oseb (39,2 %), nato upokoјencev (24,1 %) in šolajočih se oseb (otrok, učenec, dijak ali študent), ki jih je 20,3 %.

Največ anketirancev (glede na zakonski stan) je poročenih (48,9 %). 28,2 % je samskih, ki niso bili nikoli poročeni, sledijo tisti, ki živijo z zunajzakonskim partnerjem/-ko – teh je 8 %.

Največ anketirancev živi v naseljih, ki imajo 500 prebivalcev (26,6 %), 21,8 % jih živi v Ljubljani in Mariboru (naselje nad 50.000 prebivalcev), 21,1 % pa v naseljih nad 500 do 2000 prebivalcev. Skoraj polovica (47,7 %) jih živi v manjših naseljih (naselja do 2000 prebivalcev).

Tabela 5.1: Frekvenčne porazdelitve sociodemografskih spremenljivk.

Spremenljivka	Vrednost	n	%
Spol	ženski	675	51,7
	moški	630	48,3
Starostni razredi	od 10 do 24 let	286	21,9
	od 25 do 36 let	244	18,7
	od 37 do 52 let	355	27,2
	od 53 let in več	420	32,2
Dosežena stopnja izobrazbe	brez, 1–3 razredi	35	2,7
	4–7 razredov	83	6,4
	osnovna izobrazba	289	22,1
	nižja ali srednja poklicna	220	16,9
	srednja strokovna	329	25,2
	srednja splošna	142	10,9
	višja strokovna, višješolska	73	5,6
	visoka strokovna	32	2,5
	visoka univerzitetna	85	6,5
magisterij, doktorat	17	1,3	
Uporaba mobilnega telefona	da, imam 1 mobilni telefon	988	75,7
	da, imam 2 mobilna telefona	75	5,7
	da, imam 3 mobilne telefone ali več	10	0,8
	ne, vendar vsaj občasno uporabljam mobilne telefone drugih oseb	42	3,2
	ne uporabljam	190	14,6
Skupaj:		1305	100

V tematskem sklopu o mobilni telefoniji so anketirancem zastavili vprašanje *Ali imate vi osebno vsaj en mobilni telefon oz. ste njegov glavni ali pretežni uporabnik?* (glej prilogo, vprašanje MS1)

Med anketiranci je 85,4 % uporabnikov in 14,6 % neuporabnikov mobilnega telefona. Uporabniki so tisti, ki imajo svoj mobilni telefon (1, 2 ali 3 mobilne telefone in več), in tisti, ki sicer nimajo svojega mobilnega telefona, vendar vsaj občasno uporabljajo mobilne telefone drugih oseb. Neuporabniki pa so tisti, ki nikoli ne uporabljajo mobilnega telefona.

Če pogledamo, kakšne so razlike med uporabniki in neuporabniki mobilnih telefonov glede na sociodemografske značilnosti, ugotovimo, da so največje razlike v uporabi mobilnih telefonov glede na starost (glej tabelo 5.2).

Tabela 5.2: Odstotek neuporabnikov in uporabnikov mobilnih telefonov glede na sociodemografske značilnosti.

		UPORABA MOBILNEGA TELEFONA	
		neuporabniki	uporabniki
SPOL	ženski	15,9	84,1
	moški	13,2	86,8
STAROST	od 10 do 24 let	2,4	97,6
	od 25 do 36 let	2,0	98,0
	od 37 do 52 let	9,3	90,7
	od 53 let in več	34,5	65,5
IZOBRAZBA	OŠ in manj	27,5	72,5
	poklicna in srednja	10,6	89,4
	višja in več	2,4	97,6
Skupaj		14,6	85,4

Iz tabele se vidi, da jih med ženskami 15,9 % ne uporablja mobilni telefon, med moškimi pa dobra 2 % manj.

V prvih dveh starostnih kategorijah je zelo malo oseb, ki ne uporabljajo mobilnega telefona (približno 2 %), število neuporabnikov pa narašča s starostjo. V starostni kategoriji od 37 do 52 let je neuporabnikov 9,3 %, v starostni kategoriji od 53 let in več pa že 34,5 %.

Glede na doseženo stopnjo izobrazbe je najmanj neuporabnikov med visoko izobraženimi osebami (2,4 %). Med tistimi, ki so končali srednjo ali poklicno šolo, je 10,6 % neuporabnikov, med osebami s končano osnovno šolo ali manj pa 27,5 % neuporabnikov mobilnega telefona.

V prvem delu analize preučujem razlike v značilnostih omrežij socialne opore med uporabniki in neuporabniki mobilnih telefonov, v drugem delu pa preučujem razlike znotraj segmenta uporabnikov mobilnih telefonov – kako pogostost pogovorov po mobilnem telefonu in pogostost uporabe kratkih sporočil vpliva na značilnosti omrežij socialne opore.

Pogostost pogovorov po mobilnem telefonu je merjena z vprašanjem: *Koliko klicev oziroma pogovorov po mobilnem telefonu opravite v tipičnem delovnem dnevu?*⁶

Le nekaj pogovorov mesečno ali manj opravi 9,9 % anketirancev. Največ anketirancev opravi od 1 do 4 pogovore na dan (37,6 %), sledi 25,2 % anketirancev, ki opravijo od 5 do 9 pogovorov na dan, 18,7 % anketirancev opravi od 10 do 19 pogovorov na dan, 8,7 % anketirancev pa kar 20 pogovorov in več v tipičnem delovnem dnevu.

Pogostost uporabe kratkih sporočil je bila merjena z naslednjim vprašanjem: *Kako pogosto uporabljate branje in pošiljanje SMS?* (glej prilogo, vprašanje MS9e)

17,2 % anketirancev nikoli ne uporablja branja in pošiljanja kratkih sporočil. 33,8 % anketirancev uporablja kratka sporočila občasno, 5,9 % anketirancev mesečno, 17,5 % anketirancev pa tedensko. Približno četrtnina anketirancev (25,6 %) uporablja branje in pošiljanje kratkih sporočil dnevno.

⁶ Vprašanja MS2 in MS3 (glej prilogo) sem združila v novo spremenljivko s petimi razredi.

6. ANALIZE IN REZULTATI

6.1. Metode za analizo

Podatke sem analizirala s statističnim programskim paketom SPSS 12.0.

Značilnosti omrežij sem izračunala z uporabo postopka *Aggregate*, ki izračuna glavne statistike znotraj vsakega posameznega egocentričnega omrežja in tvori novo bazo podatkov z združenimi značilnostmi članov egocentričnega omrežja in vezi med egom in alterji. Postopek *Aggregate* omogoča računanje različnih značilnosti omrežij – velikost omrežja, odstotek sorodnikov, odstotek prijateljev, povprečna starost alterjev, povprečna pogostost stikov itd. (glej Mueller in drugi 1999).

V nalogi sem uporabila multiplo klasifikacijsko analizo za preučevanje različnih značilnosti emocionalnih socialnih omrežij.

Z multiplo klasifikacijsko analizo (ang. *Multiple Classification Analysis*) preučujemo medsebojno povezanost več neodvisnih oziroma pojasnjevalnih spremenljivk in odvisne spremenljivke. S to metodo lahko analiziramo tudi tiste neodvisne spremenljivke, ki imajo merske lestvice s slabšimi merskimi lastnostmi. Prednost multiple klasifikacijske analize je tudi, da lahko analiziramo odnos med spremenljivkami, ki med seboj niso linearno povezane. Pogoj za neodvisne spremenljivke je, da nobena neodvisna spremenljivka ne sme biti linearna kombinacija drugih neodvisnih spremenljivk. Da bi se izognili multikolinearnosti, v analizo ne smemo vključiti neodvisnih spremenljivk, ki med seboj močno korelirajo (so linearna kombinacija drugih neodvisnih spremenljivk). Pogoj za odvisno spremenljivko je, da je intervalna ali razmernostna brez ekstremne asimetričnosti ali dihotomna s frekvencama, ki nista skrajno neenaki (glej Andrews in drugi 1973: 1–5).

Multipla klasifikacijska analiza nam pokaže, kakšen je vpliv vsake posamezne neodvisne spremenljivke na odvisno spremenljivko (brez in z upoštevanjem vpliva preostalih neodvisnih spremenljivk) ter vpliv vseh neodvisnih spremenljivk skupaj na odvisno spremenljivko. Metoda nam pokaže tudi odstopanje vrednosti odvisne spremenljivke od skupnega povprečja zaradi vpliva neodvisnih spremenljivk (glej Andrews in drugi 1973: 1–5; Hlebec 2001: 70).

Vrednost F-testa s stopnjo značilnosti nam pove, ali vsaka posamezna neodvisna spremenljivka (ali vse neodvisne spremenljivke skupaj) pojasni značilni delež variance odvisne spremenljivke. Koeficient »Eta« nam pokaže moč bivariatne povezanosti med odvisno in posamezno neodvisno spremenljivko. Koeficient »Beta« pa nam pokaže moč povezanosti med odvisno in posamezno neodvisno spremenljivko, pri čemer kontroliramo vse preostale spremenljivke, ki smo jih vključili v model. Relativno pomembnost vsake neodvisne spremenljivke nam pokaže vrstni red koeficientov »Beta« – višja, kot je vrednost koeficienta, pomembnejša je neodvisna spremenljivka pri pojasnjevanju variabilnosti odvisne spremenljivke. Multipli R^2 nam pokaže odstotek variance odvisne spremenljivke, ki je pojasnjen z vsemi neodvisnimi spremenljivkami skupaj (glej Andrews in drugi 1973: 7, 33; Hlebec 2001: 71).

Za odvisne spremenljivke sem izbrala velikost omrežja, značilnosti omrežij (odstotek partnerja, sorodnikov, prijateljev, žensk, povprečna starost alterjev, povprečna dolžina poznanstva med egom in alterji, povprečna oddaljenost in povprečna pogostost osebnih stikov) in zadovoljstvo s socialno oporo, neodvisne oziroma pojasnjevalne spremenljivke pa so uporaba mobilnega telefona, pogostost pogovorov po mobilnem telefonu, pogostost branja in pošiljanja kratkih sporočil, odstotek pogostih stikov po mobilnem telefonu in sociodemografske spremenljivke (starost, spol in izobrazba).

Za preverjanje pogostosti komuniciranja ega z alterji prek različnih medijev komuniciranja sem uporabila podprogram *Means* v SPSS-u. Z izbranim podprogramom lahko izračunamo, kako se nekatere opisne statistike številskih spremenljivk razlikujejo med posameznimi skupinami enot. Skupine lahko primerjamo med seboj in s celotnim vzorcem, vendar podobnosti in razlik ne smemo posploševati na populacijo, saj veljajo le za konkretne enote analize. Neodvisne spremenljivke, po katerih enote razdelimo v skupine, so ponavadi merjene z nominalno ali ordinalno lestvico z nekaj diskretnimi vrednostmi. Odvisne spremenljivke, za katere računamo opisne statistike, pa morajo imeti intervalne ali razmernostne merske lestvice (glej Kropivnik in Kogovšek 2004: 52).

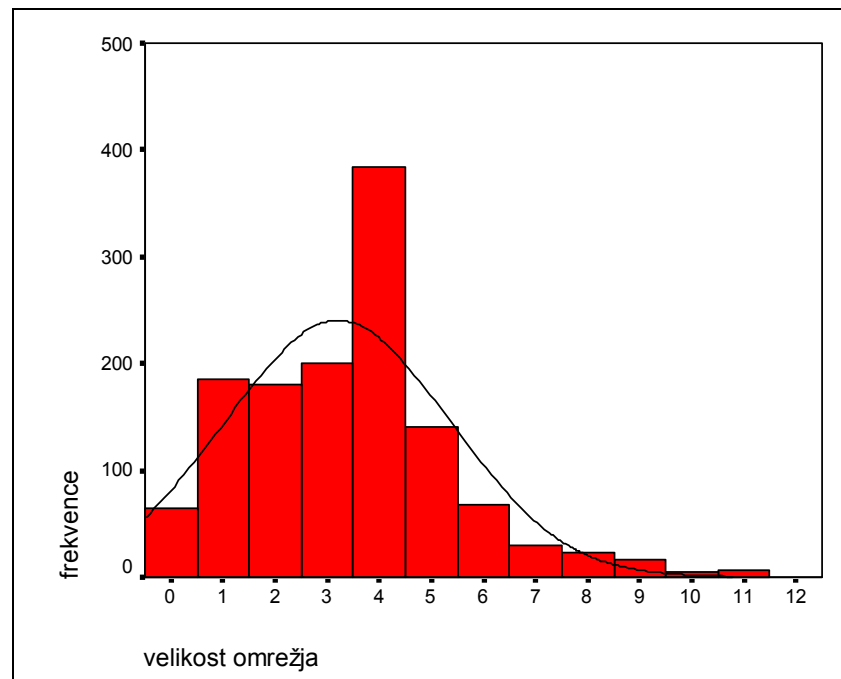
6.2. Omrežja emocionalne socialne opore

V nalogi sem opazovala naslednje značilnosti omrežij emocionalne socialne opore:

- velikost omrežja (število navedenih oseb, ki smo jih dobili z generatorjem imen);
- sestava omrežja socialne opore glede na značilnosti alterjev – odstotek žensk v omrežju in povprečna starost alterjev v omrežju in glede na vrsto odnosa med egom in alterji – odstotek partnerja, sorodnikov, prijateljev, sodelavcev in sosedov v omrežju;
- sestava omrežja socialne opore glede na značilnosti vezi med egom in alterji – povprečno trajanje vezi (dolžina poznanstva), povprečna oddaljenost, povprečna pomembnost vezi in povprečna pogostost stikov;
- zadovoljstvo s socialno oporo.

V raziskavah socialnih omrežij se zelo pogosto opazuje velikost omrežij. V tej raziskavi je 1305 egov skupaj navedlo 4459 alterjev. Povprečna velikost omrežij emocionalne socialne opore anketirancev oz. egov je 3,42 s standardnim odklonom 2,00. Razpon v velikosti omrežij je med 0 in 12 alterjev (glej sliko 6.1). Nobene osebe v svojem omrežju nima 5 % anketirancev – ti se z nikomer ne pogovarjajo o osebnih stvareh, ki so za njih pomembne, štirje anketiranci pa so poročali nadpovprečno velika omrežja – omrežja z 12 alterji. Največ je omrežij s štirimi člani (29,4 %), sledijo omrežja s tremi (15,4 %), z enim (14,3 %) in omrežja z dvema članoma (13,8 %). Spremenljivka je asimetrična v desno (koeficient asimetrije je enak 0,712) in nekoliko sploščena (koeficient sploščenosti je enak 1,304).

Slika 6.1: Frekvenčna porazdelitev velikosti omrežja emocionalne socialne opore.



V anketi se je zbiralo podatke samo o značilnostih prvih štirih članov posameznega egocentričnega omrežja.⁷ Sestava omrežij emocionalne socialne opore anketirancev je sledeča (glej tabelo 6.1).

V omrežjih anketirancev je v povprečju 56,3 % žensk. Povprečna starost alterjev v omrežju je 39,6 leta. Najmlajši član omrežja, ki so ga navedli anketiranci, je star eno leto, najstarejši pa 90 let.

Največji odstotek relacij znotraj osebnega omrežja predstavljajo sorodniki.⁸ V omrežjih anketirancev je v povprečju 44,7 % sorodnikov. Velik odstotek znotraj omrežij predstavljajo tudi prijatelji – v omrežjih je v povprečju 24,2 % prijateljev. Tudi partner anketiranca predstavlja velik del omrežja (22,8 %). Majhen je odstotek sodelavcev/sošolcev/kolegov (5,5 %) in sosedov (1,9 %).

Anketiranci poznajo člane svojega omrežja v povprečju približno 23 let (280,4 meseca). Najmanj poznajo člane svojega omrežja 3 mesece in najdlje 68 let.

⁷ 22,1 % anketirancev ima v omrežju emocionalne socialne opore več kot 4 alterje, zato so ocene sestave omrežij nekoliko pristranske.

⁸ V kategorijo sorodniki so združene naslednje vrste odnosa: oče, mati, brat, sestra, otrok in drugi sorodniki.

Člani omrežij so v povprečju geografsko zelo blizu anketirancem (povprečna oddaljenost je 2,5).⁹

Glede na pomembnost vezi so člani omrežij anketirancem v povprečju zelo blizu (povprečje je 4,7),¹⁰ z njimi pa imajo tudi zelo pogoste osebne stike (povprečje je 7,01).¹¹

Tabela 6.1: Opisne statistike za sestavo osebnih omrežij in za zadovoljstvo z oporo.¹²

	Aritmetična sredina	Standardni odklon	Asimetričnost	Sploščenost
% žensk	56,3	30,8	-0,171	-0,799
povprečna starost alterjev	39,6	12,9	0,159	-0,250
% partnerja	22,8	28,2	1,547	1,953
% sorodnikov	44,7	34,0	0,006	-1,218
% prijateljev	24,2	32,1	1,143	0,140
% sodelavcev	5,5	17,2	3,635	13,714
% sosedov	1,9	10,1	6,789	52,869
povprečna dolžina poznanstva	280,4	150,8	0,627	0,070
povprečna oddaljenost	2,5	1,1	0,502	0,174
povprečna pomembnost vezi	4,7	0,5	-3,128	15,849
povprečna pogostost stikov	7,0	0,9	-1,379	3,285
zadovoljstvo z oporo	4,7	0,6	-2,496	7,512
imeti več oseb v omrežju	2,8	1,6	0,153	-1,590

Anketiranci so v povprečju zelo zadovoljni s prejeto socialno oporo. Kar 78,5 % oseb se zelo strinja in 16,5 % se strinja s trditvijo *V celoti gledano sem nadvse zadovoljen/a z oporo zgoraj naštetih oseb*. Povprečje te spremenljivke (OS2a), ki ima lestvico od 1 do 5 (kjer 1 pomeni sploh se ne strinjam in 5 zelo se strinjam), je 4,73.

Kljub temu je vseeno velik delež anketirancev, ki bi radi imeli več oseb, s katerimi bi se lahko pogovarjali o pomembnih osebnih zadevah. Spremenljivka OS2b *Rad/-a bi imel/-a več takih*

⁹ Povprečna geografska oddaljenost je merjena kot povprečje spremenljivke OS7 (Približno, kako daleč od vas prebiva ta oseba, če bi se peljali z avtomobilom?), ki je merjena na lestvici od 1 (živimo v istem gospodinjstvu) do 6 (živi 1 uro ali več stran). Lestvica nove spremenljivke od 1 do 6 tako pomeni: 1 (geografsko najbližje) do 6 (geografsko najdlje). Če v multipli klasifikacijski analizi namreč uporabimo odvisno spremenljivko, ki ima ordinalno mersko lestvico, je treba vedeti, da se vrednosti približujejo osnovni lestvici (glej Andrews in drugi 1973: 9).

¹⁰ Povprečna pomembnost vezi je merjena kot povprečje spremenljivke OS8 (Kako blizu se čutite posamezni osebi?), merjena na lestvici od 1 (sploh mi ni blizu) do 5 (zelo mi je blizu).

¹¹ Povprečna pogostost stikov je merjena kot povprečje spremenljivke OS9 (Kako pogosto se osebno pogovarjate s posamezno osebo?), ki je merjena na lestvici od 1 (nikoli) so 8 (večkrat na dan). Nova spremenljivka tako pomeni pogostost stikov od 1 (najmanj pogosti stiki) do 8 (najpogostejši stiki).

¹² Spremenljivke v zgornjem delu tabele predstavljajo združene značilnosti alterjev in vezi med egom in alterji v posameznem egocentričnem omrežju, spremenljivki v spodnjem delu tabele, ki merita zadovoljstvo s socialno oporo, pa sta merjeni na ravni egov oz. anketirancev.

oseb, s katerimi bi se lahko pogovarjal/-a o pomembnih osebnih zadevah.) ima povprečje 2,82. S trditvijo se sploh ne strinja ali ne strinja skoraj polovica anketirancev (46,4 %), vendar pa je kar 38,4 % takih, ki se strinjajo ali zelo strinjajo z navedeno trditvijo – torej bi radi imeli več takih oseb, s katerimi bi se lahko pogovarjali o pomembnih osebnih zadevah.

6.3. Razlike v velikosti in sestavi omrežja med uporabniki in neuporabniki mobilnega telefona

Z multiplo klasifikacijsko analizo sem ugotavljala, ali obstajajo razlike v velikosti in sestavi omrežja med uporabniki in neuporabniki mobilnih telefonov.

Izbrala sem tri sociodemografske spremenljivke, s katerimi sem kontrolirala vpliv uporabe mobilnega telefona na značilnosti omrežij – spol, starost in dosežena stopnja izobrazbe anketiranca.¹³ V mnogih raziskavah je bilo namreč ugotovljeno, da spol, starost in izobrazba posameznika pomembno vplivajo na značilnosti njegovih omrežij socialne opore¹⁴ (Antonucci in drugi 2001; Dremelj 2003; Iglič 1988; Kogovšek 2001; Kogovšek in drugi 2003; Licoppe in Smoreda 2005; Marsden 1987).

V vsako multiplo klasifikacijsko analizo je bila vključena ena odvisna spremenljivka – velikost, vsaka značilnost omrežij posebej (odstotek partnerja, sorodnikov, prijateljev, žensk, povprečna starost alterjev, povprečna dolžina poznanstva med egom in alterji, povprečna oddaljenost in povprečna pogostost osebnih stikov)¹⁵ in zadovoljstvo s socialno oporo.¹⁶

¹³ Starost sem razdelila v štiri kategorije in se pri tem opirala na življenjske cikle, ki jih je 1991 opredelil Burt (glej Burt v Kogovšek in drugi 2003: 188), izobrazbo pa v tri kategorije. S tem sem zagotovila, da ima večina kategorij neodvisnih spremenljivk dovolj enot, da so lahko ocene parametrov stabilne.

¹⁴ Pomembna sociodemografska spremenljivka je tudi zakonski stan, ki ni vključena v multiplo klasifikacijsko analizo. Če jo vključim v analizo, imajo namreč nekatere kategorije preveč praznih celic in so zato lahko ocene parametrov nestabilne. Zakonski stan je povezan z življenjskimi cikli, zato je »posredno« upoštevan v starostnih razredih.

¹⁵ Odstotek sodelavcev/sošolcev/kolegov in sosedov je v omrežjih anketirancev v povprečju zelo majhen. Za omrežja emocionalne socialne opore je namreč značilno, da vsebujejo močne in intimne vezi, medtem ko je šibkih vezi v teh omrežjih zelo malo. Teh značilnosti nisem vključila v multiplo klasifikacijsko analizo zaradi njihove skrajne asimetričnosti. Tudi pomembnosti vezi nisem vključila, saj je spremenljivka skrajno asimetrična – večini anketirancev so osebe, ki so jih navedle, zelo pomembne. Vrednosti, ki se preveč odklanjajo od povprečja, namreč nepravilno vplivajo na ocene povprečja in ocene odklonov, kar vpliva tudi na izračun preostalih statistik (glej Andrews in drugi 1973: 9).

¹⁶ V multiplo klasifikacijsko analizo sem vključila le spremenljivko OS2b (*Rad/-a bi imel/-a več takih oseb, s katerimi bi se lahko pogovarjal/-a o pomembnih osebnih zadevah.*). OS2a je preveč asimetrična – posamezniki so v povprečju zelo zadovoljni s prejeta socialno oporo.

Neodvisne spremenljivke so v vseh modelih iste – uporaba mobilnega telefona in izbrane sociodemografske spremenljivke (starost, spol in izobrazba).¹⁷

6.3.1. Velikost omrežij

V prvi multipli klasifikacijski analizi sem preučevala vpliv uporabe mobilnega telefona in izbranih sociodemografskih spremenljivk na velikost omrežja emocionalne socialne opore.

Tabela 6.2: Rezultati multiple klasifikacijske analize za velikost omrežja.

Velikost omrežja Povprečje = 3,42	Popravljenе ocene povprečja ¹⁸	Beta	F-statistika
UPORABA MOBILNEGA TELEFONA			
neuporabnik	3,30		
uporabnik	3,44	0,025	0,652
STAROST			
do 24 let	4,15		
25–36 let	3,45		
37–52 let	3,17		
53 let in več	3,11	0,203	14,402***
SPOL			
ženski	3,60		
moški	3,22	0,096	12,270***
IZOBRAZBA			
OŠ in manj	3,34		
poklicna in srednja	3,46		
višja in več	3,43	0,026	0,376
Multipli R ²		0,049	

Statistična značilnost F-statistike:

*** $p < 0,01$; ** $0,01 < p < 0,05$; * $0,05 < p < 0,1$

Povprečna velikost emocionalnih socialnih omrežij vseh anketirancev je 3,42 (glej tabelo 6.2). Ugotavljam, da razlike med uporabniki in neuporabniki mobilnega telefona niso statistično značilne (statistična značilnost F-statistike je 0,420). Razlike v popravljenih ocenah povprečja med uporabniki in neuporabniki (kjer se predpostavlja, da so uporabniki in neuporabniki enaki v vseh preostalih lastnostih – preostale pojasnjevalne spremenljivke se drži konstantne)

¹⁷ Izbrane neodvisne spremenljivke med seboj korelirajo, vendar nobeno koreliranje med spremenljivkami ni zelo močno, zato jih lahko istočasno vključim v multiplno klasifikacijsko analizo.

¹⁸ Popravljenа ocena povprečja je izračunana kot skupno povprečje odvisne spremenljivke plus odklon vsake kategorije neodvisne spremenljivke od skupnega povprečja (to je vpliv posamezne neodvisne spremenljivke, ko se vse preostale neodvisne spremenljivke drži konstantne) (glej Andrews in drugi 1973: 7).

so zelo majhne. Omrežja neuporabnikov so manjša za 0,12, omrežja uporabnikov pa večja za 0,02 od skupnega povprečja. Rečemo torej lahko, da uporaba mobilnega telefona ne vpliva na velikost omrežja posameznika.

Pri pojasnjevanju variabilnosti velikosti emocionalnega socialnega omrežja se izkaže, da je najpomembnejša pojasnjevalna spremenljivka iz modela starost (Beta je 0,203). Starost statistično značilno vpliva na velikost omrežja – mlajši anketiranci imajo v povprečju večja omrežja kot starejši. Druga najpomembnejša pojasnjevalna spremenljivka je spol (Beta je 0,096), ki prav tako statistično značilno vpliva na velikost omrežja – ženske imajo v povprečju večja omrežja od moških. Izkaže se, da izobrazba ne vpliva statistično značilno na velikost omrežja (statistična značilnost F-statistike je 0,687).

Tudi druge raziskave so pokazale, da obstajajo razlike v velikosti omrežij glede na starost anketiranca – velikost omrežja upada s starostjo anketirancev, saj ljudje začnejo »izgubljati« člane svojega omrežja (npr. upokojitev, smrt, bolezen, ki omejuje gibanje itd.) (Iglič 1988; Kogovšek 2001; Kogovšek in drugi 2003; Marsden 1987). Tudi po spolu so se pokazale statistično značilne razlike v velikosti omrežja v nekaterih drugih raziskavah – ženske imajo nekoliko večja omrežja emocionalne opore od moških (Kogovšek in drugi 2003). Nekatere raziskave so ugotovile, da velikost omrežja narašča z izobrazbo (Iglič 1988; Marsden 1987), vendar podatki iz te raziskave tega ne potrjujejo.

Vrednost multiplega R^2 je 0,049, kar pomeni, da smo z vsemi štirimi neodvisnimi spremenljivkami pojasnili 4,9 % variabilnosti velikosti omrežja.¹⁹

6.3.2. Odstotek žensk v omrežju

V drugi multipli klasifikacijski analizi sem preučevala vpliv uporabe mobilnega telefona in izbranih sociodemografskih spremenljivk na odstotek žensk v omrežju emocionalne socialne opore.

¹⁹ Čeprav izbrane pojasnjevalne spremenljivke pojasnijo majhen odstotek variance odvisne spremenljivke, je ta metoda še vedno primerna, saj nas v naši analizi zanima vpliv uporabe mobilnega telefona, medtem ko kontroliramo vplive izbranih sociodemografskih spremenljivk. Do podobnih ugotovitev so prišli Hlebec, Lozar Manfreda in Vehovar v raziskavi o socialnih omrežjih uporabnikov interneta (glej Hlebec in drugi 2005).

Uporaba mobilnega telefona ne vpliva statistično značilno na odstotek žensk v omrežju (statistična značilnost F-statistike je 0,126) (glej tabelo 6.3). Med uporabniki in neuporabniki mobilnih telefonov so zelo majhne razlike v popravljениh ocenah povprečja. Če kontroliramo sociodemografske spremenljivke, je razlika v odstotku žensk v omrežju med uporabniki in neuporabniki le za približno 4 % – odstotek žensk v omrežju je nekoliko manjši pri neuporabnikih.

Tabela 6.3: Rezultati multiple klasifikacijske analize za odstotek žensk v omrežju.

% žensk Povprečje = 56,344	Popravljene ocene povprečja	Beta	F-statistika
UPORABA MOBILNEGA TELEFONA			
neuporabnik	52,667		
uporabnik	56,948	0,048	2,349
STAROST			
do 24 let	54,732		
25–36 let	55,668		
37–52 let	56,203		
53 let in več	58,022	0,041	0,579
SPOL			
ženski	59,925		
moški	52,399	0,122	19,221***
IZOBRAZBA			
OŠ in manj	55,706		
poklicna in srednja	56,366		
višja in več	57,524	0,019	0,184
Multipli R ²		0,018	

Statistična značilnost F-statistike:

*** $p < 0,01$; ** $0,01 < p < 0,05$; * $0,05 < p < 0,1$

Na odstotek žensk v omrežju statistično značilno vpliva le spol anketiranca (razlike so statistično značilne pri 1 % stopnji značilnosti). To je tudi najpomembnejša pojasnjevalna spremenljivka iz modela (Beta je 0,122). Ženske imajo v povprečju večji odstotek žensk (60 %) v svojem omrežju kot moški (52 %).

Med starostnimi in izobrazbenimi skupinami ni statistično značilnih razlik v odstotku žensk v omrežju.

Vrednost multiplega R² je 0,018, kar pomeni, da smo z vsemi štirimi neodvisnimi spremenljivkami pojasnili le 1,8 % variabilnosti spremenljivke odstotek žensk v omrežju emocionalne socialne opore.

6.3.3. Povprečna starost alterjev v omrežju

Povprečna starost alterjev v omrežjih emocionalne socialne opore je približno 40 let.

Ugotavljam, da uporaba mobilnega telefona statistično značilno vpliva na starost alterjev pri 10 % stopnji značilnosti (statistična značilnost F-statistike je 0,059) (glej tabelo 6.4). Če predpostavljamo, da so neuporabniki in uporabniki enaki v vseh preostalih lastnostih, so razlike v povprečni starosti alterjev v omrežjih majhne – neuporabniki imajo v svojih omrežjih alterje, stare povprečno 41,1 leta, uporabniki pa alterje stare v povprečju 39,4 leta.

Tabela 6.4: Rezultati multiple klasifikacijske analize za povprečno starost alterjev.

Starost alterjev Povprečje = 39,604	Popravljenе ocene povprečja	Beta	F-statistika
UPORABA MOBILNEGA TELEFONA			
neuporabnik	41,097		
uporabnik	39,365	0,046	3,561*
STAROST			
do 24 let	28,150		
25–36 let	35,493		
37–52 let	40,412		
53 let in več	49,651	0,624	221,192***
SPOL			
ženski	39,661		
moški	39,542	0,005	0,045
IZOBRAZBA			
OŠ in manj	38,512		
poklicna in srednja	40,091		
višja in več	40,086	0,056	2,561*
Multipli R ²		0,428	

Statistična značilnost F-statistike:

*** $p < 0,01$; ** $0,01 < p < 0,05$; * $0,05 < p < 0,1$

Na starost alterjev v omrežjih statistično značilno vpliva starost anketirancev (statistično značilne razlike pri 1 % stopnji značilnosti). To je daleč najpomembnejša pojasnjevalna spremenljivka v modelu – vrednost koeficienta Beta je zelo visoka (0,624). Starejši anketiranci imajo v svojem omrežju tudi starejše alterje.

Na starost alterjev v omrežjih z 10 % stopnjo značilnosti vpliva izobrazba – manj izobraženi anketiranci imajo v svojih omrežjih nekoliko mlajše alterje.

Spol anketiranca nima statistično značilnega vpliva na starost alterjev.

Z vsemi štirimi neodvisnimi spremenljivkami pojasnimo 42,8 % variabilnosti odvisne spremenljivke (vrednost multiplega R^2 je 0,428).

6.3.4. Odstotek partnerja v omrežju

Z multiplo klasifikacijsko analizo sem ugotavljala, kakšen je vpliv uporabe mobilnega telefona in izbranih sociodemografskih spremenljivk na to, kolikšen odstotek v omrežju anketirancev predstavljajo njihovi partnerji.

Partner predstavlja v povprečju velik del emocionalnega socialnega omrežja (23 %) (glej tabelo 6.5).

Med uporabniki in neuporabniki ni statistično značilnih razlik v odstotku partnerja (statistična značilnost F-statistike je 0,866). Če pogledamo popravljene ocene povprečja, kjer držimo ostale sociodemografske spremenljivke konstantne, so med ocenama povprečij zelo majhne razlike.

Tabela 6.5: Rezultati multiple klasifikacijske analize za odstotek partnerja v omrežju.

% partnerja Povprečje = 22,821	Popravljene ocene povprečja	Beta	F-statistika
UPORABA MOBILNEGA TELEFONA			
neuporabnik	23,175		
uporabnik	22,763	0,005	0,029
STAROST			
do 24 let	10,186		
25–36 let	20,870		
37–52 let	31,180		
53 let in več	25,937	0,272	28,511***
SPOL			
ženski	19,211		
moški	26,791	0,134	25,584***
IZOBRAZBA			
OŠ in manj	17,631		
poklicna in srednja	24,203		
višja in več	28,349	0,133	9,241***
Multipli R^2		0,130	

Statistična značilnost F-statistike:

*** $p < 0,01$; ** $0,01 < p < 0,05$; * $0,05 < p < 0,1$

Na odstotek partnerja v omrežju statistično značilno vplivajo preostale tri neodvisne spremenljivke. Najpomembnejša neodvisna spremenljivka pri pojasnjevanju variabilnosti odstotka partnerja v omrežju je starost (Beta je 0,272). Pri anketirancih, starih do 24 let, partner predstavlja v povprečju približno 10 % omrežja, pri anketirancih, starih od 25 do 36 let, pa partner predstavlja 21 % omrežja. Partner predstavlja največji odstotek omrežja pri anketirancih, starih od 37 do 52 let (31 %). Pri anketirancih, starih 53 let in več, partner predstavlja 26 % omrežja emocionalne socialne opore. Odstotek partnerja v omrežju je povezan z življenjskim ciklom – večina mladih še nima stalnega partnerja, zato partner v prvi starostni skupini predstavlja manjši del omrežja, najpomembnejši pa je partner pri posameznikih v srednjih letih (starostna kategorija od 37 do 52 let), pri starejših (53 let in več) pa je manjši odstotek partnerja povezan z izgubljanjem članov omrežij.

Druga pomembna pojasnjevalna spremenljivka je spol – pri moških anketirancih partner predstavlja večji odstotek omrežja kot pri ženskah.²⁰ Na odstotek partnerja pomembno in statistično značilno vpliva tudi izobrazba. Partner predstavlja večji odstotek omrežij pri bolj izobraženih anketirancih.

Vrednost multiplega R^2 je 0,130, kar pomeni, da smo z vsemi štirimi neodvisnimi spremenljivkami pojasnili kar 13 % variabilnosti odvisne spremenljivke odstotek partnerja v omrežju.

6.3.5. Odstotek sorodnikov v omrežju

Anketiranci imajo v svojih omrežjih emocionalne socialne opore v povprečju zelo velik odstotek sorodnikov – 45 % (glej tabelo 6.6).

Ugotavljam, da med uporabniki in neuporabniki mobilnih telefonov ni statistično značilnih razlik (statistična značilnost F-statistike je 0,562) v odstotku sorodnikov v omrežjih. Če kontroliramo vse preostale sociodemografske spremenljivke, imajo neuporabniki v svojih omrežjih v povprečju 46 % sorodnikov, uporabniki pa 44 % sorodnikov. Razlike v odstotku sorodnikov so zelo majhne.

²⁰ Dremelj, Kogovšek in Hlebec (2004) prav tako ugotavljajo, da se moški v večji meri kot ženske po emocionalno socialno oporo obračajo na svoje partnerice.

Na odstotek sorodnikov statistično značilno vplivajo vse tri sociodemografske spremenljivke. Najpomembnejša pojasnjevalna spremenljivka je starost. Pri popravljenih ocenah povprečja je v prvih dveh starostnih razredih odstotek sorodnikov skoraj enak (približno 42 %), v tretjem starostnem razredu (od 37 do 52 let) pa je odstotek sorodnikov rahlo nižji – približno 40 %. Anketiranci, stari 53 let in več, imajo v svojem omrežju dobro polovico sorodnikov (51 %). Tudi izobrazba in spol pomembno vplivata na odstotek sorodnikov. Manj izobraženi anketiranci imajo v povprečju večji odstotek sorodnikov v svojih omrežjih kot bolj izobraženi. Večji odstotek sorodnikov imajo tudi ženske v primerjavi z moškimi.

Z izbranim modelom pojasnimo 4,2 % variabilnosti odvisne spremenljivke odstotek sorodnikov v emocionalnem socialnem omrežju.

Tabela 6.6: Rezultati multiple klasifikacijske analize za odstotek sorodnikov v omrežju.

% sorodnikov Povprečje = 44,653	Popravljenе ocene povprečja	Beta	F-statistika
UPORABA MOBILNEGA TELEFONA			
neuporabnik	46,188		
uporabnik	44,400	0,018	0,337
STAROST			
do 24 let	42,200		
25–36 let	42,259		
37–52 let	40,410		
53 let in več	51,439	0,137	7,194***
SPOL			
ženski	47,122		
moški	41,937	0,076	7,507***
IZOBRAZBA			
OŠ in manj	48,351		
poklicna in srednja	44,918		
višja in več	36,447	0,113	6,723***
Multipli R ²		0,042	

Statistična značilnost F-statistike:

*** $p < 0,01$; ** $0,01 < p < 0,05$; * $0,05 < p < 0,1$

Sorodstvene vezi so pomemben vir socialne opore, težnja k večjemu številu sorodstvenih vezi v omrežju je značilna za mlajše in starejše anketirance. Nekoliko nižji odstotek sorodnikov v omrežju je značilen za posameznike v srednjih letih.²¹ Razlike v odstotku sorodstvenih vezi so tudi med spoloma – ženske so v večji meri navezane na sorodstvene vezi kot moški (Dremelj

²¹ Smoreda in Thomas (2001: 3) ugotavljata, da posamezniki povečajo stike s sorodniki predvsem v dveh življenjskih obdobjih: ko dobijo svojega otroka in ko se upokojijo.

2003; Dremelj in drugi 2004; Iglič 1988; Kogovšek 2001; Kogovšek in drugi 2003; Marsden 1987).

V nasprotju z raziskavo Igličeve (1988), kjer so imeli najvišje izobraženi večji delež sorodstvenih vezi v omrežju, je v tem primeru obratno – bolj izobraženi imajo v povprečju nižji delež sorodnikov v svojih omrežjih. Gibanje upadanja deleža sorodnikov v omrežju z naraščanjem izobrazbe anketirancev se kaže tudi v raziskavi o omrežjih socialne opore Ljubljancev (Kogovšek in drugi 2003). Tisti posamezniki, ki se dlje izobražujejo, imajo tudi več možnosti za vzpostavljanje novih stikov, zato imajo posledično bolj raznolika omrežja in tudi manj sorodnikov v svojih omrežjih. V procesu izobraževanja spoznajo mnogo ljudi in to jim omogoča, da vzpostavijo veliko več družbenih odnosov kot tisti, ki končajo samo osnovnošolsko izobraževanje (glej Boissevain v Dremelj in drugi 2004: 55).

6.3.6. Odstotek prijateljev v omrežju

V povprečju imajo anketiranci v svojih omrežjih emocionalne socialne opore približno četrtino (24 %) prijateljev (glej tabelo 6.7).

Tudi v tem primeru uporaba mobilnega telefona ne vpliva statistično značilno na odvisno spremenljivko (statistična značilnost F-statistike je 0,856). Razlike v popravljenih ocenah povprečja med uporabniki in neuporabniki so zelo majhne.

Med sociodemografskimi spremenljivkami na odstotek prijateljev v omrežju statistično značilno vpliva starost (statistično značilne razlike pri 1 % stopnji značilnosti). Anketiranci, stari do 24 let, imajo v svojih omrežjih zelo velik odstotek prijateljev (39 %). S starostjo se ta odstotek zmanjšuje, anketiranci, stari 53 let in več, imajo v svojem omrežju v povprečju le še 15 % prijateljev.

Na odvisno spremenljivko statistično značilno vpliva tudi izobrazba (statistično značilne razlike pri 5 % stopnji značilnosti) – bolj kot je posameznik izobražen, večji odstotek prijateljev ima v svojem omrežju.

Razlike v odstotku prijateljev med moškimi in ženskami so zelo majhne in niso statistično značilne (statistična značilnost F-statistike je 0,151).

Vrednost multiplega R^2 je 0,085, kar pomeni, da smo s štirimi neodvisnimi spremenljivkami pojasnili 8,5 % variabilnosti odvisne spremenljivke.

Tabela 6.7: Rezultati multiple klasifikacijske analize za odstotek prijateljev v omrežju.

% prijateljev Povprečje = 24,206	Popravljenе ocene povprečja	Beta	F-statistika
UPORABA MOBILNEGA TELEFONA			
neuporabnik	23,760		
uporabnik	24,280	0,006	0,033
STAROST			
do 24 let	39,459		
25–36 let	28,542		
37–52 let	19,612		
53 let in več	14,598	0,297	31,045***
SPOL			
ženski	25,413		
moški	22,879	0,039	2,068
IZOBRAZBA			
OŠ in manj	20,603		
poklicna in srednja	24,959		
višja in več	28,752	0,086	3,611**
Multipli R ²		0,085	

Statistična značilnost F-statistike:

*** $p < 0,01$; ** $0,01 < p < 0,05$; * $0,05 < p < 0,1$

Pomembno vlogo v socialnem omrežju posameznika imajo torej tudi prijatelji, ki najpogosteje nudijo pomoč posameznikom v primeru vsakdanjih življenjskih skrbi in pri soočanju posameznika z večjimi življenjskimi krizami (glej Norris in Tindale v Kogovšek in drugi 2003: 186). Prijatelji so pomembni skozi celotno življenjsko obdobje, vendar imajo večjo vlogo pri mlajših ljudeh. Odstotek prijateljskih vezi je največji v mladosti in s starostjo ega upada – najpogostejše druženje s prijatelji je značilno za mlade, po 25. letu starosti pri posameznikih nastopi obdobje intenzivnega družinskega življenja, zato odstotek prijateljev upade, prav tako se zmanjša odstotek prijateljev pri starostnikih, kar je povezano z izgubljanjem članov omrežij. Odstotek prijateljskih vezi je večji tudi pri bolj izobraženih posameznikih, saj ti v procesu izobraževanja vzpostavijo odnose z velikim številom ljudi, med katerimi so tudi njihovi prijatelji (Dremelj in drugi 2004; Iglič 1988; Kogovšek 2001; Kogovšek in drugi 2003).

6.3.7. Povprečna dolžina poznanstva

Z multiplo klasifikacijsko analizo sem preučevala tudi vpliv uporabe mobilnega telefona in izbranih sociodemografskih spremenljivk na povprečno dolžino poznanstva med anketirancem in njegovimi alterji.

Anketiranci v povprečju poznajo člane svojega emocionalnega socialnega omrežja približno 23 let (glej tabelo 6.8).

Tabela 6.8: Rezultati multiple klasifikacijske analize za povprečno dolžino poznanstva.

Meseci poznanstva Povprečje = 280,433	Popravljene ocene povprečja	Beta	F-statistika
UPORABA MOBILNEGA TELEFONA			
neuporabnik	306,888		
uporabnik	276,124	0,071	10,968***
STAROST			
do 24 let	136,557		
25–36 let	209,389		
37–52 let	288,307		
53 let in več	418,747	0,717	391,781***
SPOL			
ženski	285,304		
moški	275,056	0,034	3,246*
IZOBRAZBA			
OŠ in manj	277,213		
poklicna in srednja	286,415		
višja in več	266,463	0,048	3,334**
Multipli R ²		0,564	

Statistična značilnost F-statistike:

*** $p < 0,01$; ** $0,01 < p < 0,05$; * $0,05 < p < 0,1$

Uporaba mobilnega telefona statistično značilno vpliva na povprečno dolžino poznanstva med egom in alterji (razlike so statistično značilne pri 1 % stopnji značilnosti). Če pogledamo popravljene ocene povprečja, kjer kontroliramo vse ostale sociodemografske spremenljivke, vidimo, da neuporabniki poznajo člane svojih omrežij v povprečju približno 26 let, uporabniki pa v povprečju približno 3 leta manj. Neuporabniki mobilnega telefona v povprečju poznajo svoje alterje dlje kot uporabniki mobilnega telefona.

Daleč najmočnejša pojasnjevalna spremenljivka v modelu je starost (Beta je 0,717) – starejši poznajo člane svojega omrežja dlje kot mlajši. Druga najpomembnejša pojasnjevalna spremenljivka v modelu je uporaba mobilnega telefona (Beta je 0,071), tretja pa izobrazba (Beta je 0,034). Izobrazba statistično značilno vpliva na odvisno spremenljivko pri 5 % stopnji značilnosti. Najdlje poznajo svoje alterje anketiranci, ki imajo končano poklicno ali srednjo šolo, sledijo anketiranci s končano osnovno šolo ali manj, najmanj časa pa poznajo svoje alterje visoko izobraženi anketiranci, kar je verjetno povezano s tem, da imajo nižje izobraženi posamezniki v svojih omrežjih večji odstotek sorodnikov, ki jih tudi poznajo dlje

časa. Statistično značilne razlike med spoloma v povprečni dolžini poznanstva so pri 10 % stopnji značilnosti. Ženske poznajo člane svojega emocionalnega omrežja v povprečju nekoliko dlje kot moški.

Z izbranimi neodvisnimi spremenljivkami smo pojasnili 56,4 % variabilnosti odvisne spremenljivke.

6.3.8. Povprečna geografska oddaljenost

Člani omrežij emocionalne socialne opore so v povprečju geografsko zelo blizu anketirancem (povprečna oddaljenost je 2,474) (glej tabelo 6.9).

Med uporabniki in neuporabniki mobilnih telefonov ni statistično značilnih razlik v povprečni geografski oddaljenosti (statistična značilnost F-statistike je 0,421). Če pogledamo popravljene ocene povprečja, vidimo, da so razlike med uporabniki in neuporabniki mobilnih telefonov res zelo majhne.

Tabela 6.9: Rezultati multiple klasifikacijske analize za povprečno geografsko oddaljenost.

Geografska oddaljenost Povprečje = 2,474	Popravljene ocene povprečja	Beta	F-statistika
UPORABA MOBILNEGA TELEFONA			
neuporabnik	2,407		
uporabnik	2,485	0,026	0,647
STAROST			
do 24 let	2,533		
25–36 let	2,574		
37–52 let	2,189		
53 let in več	2,614	0,164	11,226***
SPOL			
ženski	2,642		
moški	2,289	0,165	34,693***
IZOBRAZBA			
OŠ in manj	2,454		
poklicna in srednja	2,466		
višja in več	2,542	0,028	0,431
Multipli R ²		0,053	

Statistična značilnost F-statistike:

*** $p < 0,01$; ** $0,01 < p < 0,05$; * $0,05 < p < 0,1$

Najpomembnejša pojasnjevalna spremenljivka v modelu je spol (Beta je 0,165), ki statistično značilno vpliva na odvisno spremenljivko. Moški živijo v povprečju nekoliko bližje svojim alterjem kot ženske.

Tudi starost statistično značilno vpliva na geografsko oddaljenost.²² Med starostjo in povprečno geografsko oddaljenostjo ni linearne povezanosti. Najbližje svojim alterjem živijo anketiranci stari od 37 do 52 let, nato anketiranci stari do 24 let, sledijo anketiranci v drugi starostni skupini (od 25 do 36 let), najbolj oddaljeni od članov svojih omrežij pa so anketiranci, stari 53 let in več.

Izobrazba ne vpliva statistično značilno na povprečno geografsko oddaljenost.

Z modelom pojasnimo 5,3 % variabilnosti odvisne spremenljivke.

6.3.9. Povprečna pogostost osebnih stikov

Posamezniki imajo s člani emocionalnega socialnega omrežja v povprečju zelo pogoste osebne stike (glej tabelo 6.10).

Razlike med uporabniki in neuporabniki mobilnega telefona niso statistično značilne (statistična značilnost F-statistike je 0,811). Pri popravljenih ocenah povprečja so razlike minimalne. Tako uporabniki kot neuporabniki mobilnih telefonov imajo s člani svojega emocionalnega socialnega omrežja zelo pogoste osebne stike.

Na pogostost stikov najbolj močno vpliva starost (Beta je 0,197) – mlajši anketiranci imajo v povprečju nekoliko pogostejše osebne stike s člani svojega omrežja kot starejši anketiranci.²³

Razlike v pogostosti osebnih stikov so statistično značilne tudi med moškimi in ženskami – moški imajo v povprečju nekoliko pogostejše stike s člani svojega omrežja kot ženske. Manj pogosti stiki žensk s člani emocionalnega socialnega omrežja so lahko posledica obremenjenosti žensk, ki imajo zato manj časa na razpolago za stike s svojimi bližnjimi.

Izobrazba ima statistično značilen vpliv na povprečno pogostost stikov pri 10 % stopnji značilnosti. Najmanj pogoste stike s svojimi alterji imajo anketiranci s poklicno ali srednjo

²² V raziskavi o omrežjih socialne opore Ljubljancanov so ugotovili, da razlike po starosti glede na geografsko oddaljenost niso statistično značilne. Prav tako ni statistično značilnih razlik med spoloma (Kogovšek in drugi 2003).

²³ Različne raziskave so pokazale, da imajo starejši ljudje s člani svojega omrežja manj pogoste stike kot mlajši ljudje (Antonucci in drugi 2001; Marsden 1987).

šolo, nato tisti s končano osnovno šolo ali manj, najpogostejše stike pa visoko izobraženi anketiranci. Razlike med njimi so sicer zelo majhne.

Tabela 6.10: Rezultati multiple klasifikacijske analize za povprečno pogostost osebnih stikov.

Pogostost stikov Povprečje = 7,005	Popravljenе ocene povprečja	Beta	F-statistika
UPORABA MOBILNEGA TELEFONA			
neuporabnik	7,023		
uporabnik	7,002	0,008	0,057
STAROST			
do 24 let	7,235		
25–36 let	7,018		
37–52 let	7,092		
53 let in več	6,761	0,197	13,544***
SPOL			
ženski	6,939		
moški	7,078	0,075	7,153***
IZOBRAZBA			
OŠ in manj	7,062		
poklicna in srednja	6,951		
višja in več	7,079	0,064	2,503*
Multipli R ²		0,050	

Statistična značilnost F-statistike:

*** $p < 0,01$; ** $0,01 < p < 0,05$; * $0,05 < p < 0,1$

Z modelom pojasnimo 5 % variabilnosti odvisne spremenljivke.

6.3.10. Zadovoljstvo s socialno oporo

Spremenljivka OS2b (*Rad/-a bi imel/-a več takih oseb, s katerimi bi se lahko pogovarjal/-a o pomembnih osebnih zadevah.*) ima povprečje 2,82 (glej tabelo 6.11). Višja vrednost spremenljivke pomeni, da si anketiranci želijo več oseb, s katerimi bi se lahko pogovarjali o pomembnih osebnih zadevah.

Razlike med uporabniki in neuporabniki mobilnih telefonov v zadovoljstvu s socialno oporo niso statistično značilne (stopnja značilnosti F-statistike je 0,290). Če si ogledamo popravljene ocene povprečja, ugotovimo, da so razlike med uporabniki in neuporabniki zelo majhne.

Na zadovoljstvo s socialno oporo statistično značilno vpliva pri 1 % stopnji značilnosti izobrazba anketirancev. Nižja kot je izobrazba, višja je vrednost odvisne spremenljivke. To

pomeni, da si manj izobraženi v povprečju bolj želijo, da bi imeli več oseb v svojem omrežju, s katerimi bi se lahko pogovarjali o pomembnih osebnih zadevah. Manj izobraženi so torej manj zadovoljni s socialno oporo.

Razlike med spoloma so marginalno značilne (statistično značilne razlike pri 10 % stopnji značilnosti). Moški si v nekoliko večji meri želijo, da bi imeli v svojem omrežju več oseb, s katerimi bi se lahko pogovarjali o pomembnih osebnih zadevah.

Starost ne vpliva statistično značilno na zadovoljstvo z oporo.

Tabela 6.11: Rezultati multiple klasifikacijske analize za zadovoljstvo s socialno oporo.

Zadovoljstvo s socialno oporo (OS2b) Povprečje = 2,82	Popravljenе ocene povprečja	Beta	F-statistika
UPORABA MOBILNEGA TELEFONA			
neuporabnik	2,68		
uporabnik	2,84	0,034	1,121
STAROST			
do 24 let	2,85		
25–36 let	2,79		
37–52 let	2,85		
53 let in več	2,79	0,017	0,114
SPOL			
ženski	2,74		
moški	2,91	0,054	3,669*
IZOBRAZBA			
OŠ in manj	3,03		
poklicna in srednja	2,85		
višja in več	2,34	0,138	9,957***
Multipli R ²		0,023	

Statistična značilnost F-statistike:

*** $p < 0,01$; ** $0,01 < p < 0,05$; * $0,05 < p < 0,1$

Vrednost multiplega R² je 0,023, kar pomeni, da smo s štirimi neodvisnimi spremenljivkami pojasnili 2,3 % variabilnosti odvisne spremenljivke.

6.4. Razlike v velikosti in sestavi omrežja med uporabniki mobilnega telefona

Uporabnikov mobilnega telefona je 1115 oz. 85,4%. Z multiplo klasifikacijsko analizo sem preučevala razlike med uporabniki mobilnega telefona. Za odvisne spremenljivke sem izbrala velikost omrežja, značilnosti omrežij (odstotek partnerja, sorodnikov, prijateljev, žensk, povprečna starost alterjev, povprečna dolžina poznanstva med egom in alterji in povprečna oddaljenost) in zadovoljstvo s socialno oporo, neodvisne spremenljivke pa so pogostost pogovorov po mobilnem telefonu in pogostost branja in pošiljanja kratkih sporočil. Vpliv zadnjih dveh sem kontrolirala z izbranimi sociodemografskimi spremenljivkami (starost, spol in izobrazba).

Zanimalo me je tudi, kateri so tisti uporabniki mobilnih telefonov, ki pogosteje uporabljajo mobilne telefone za komuniciranje s člani svojega omrežja. Zato sem v multipli klasifikacijski analizi kot odvisno spremenljivko izbrala odstotek pogostih stikov po mobilnem telefonu, za neodvisne spremenljivke pa pogostost pogovorov po mobilnem telefonu, starost, spol in izobrazbo.

Na koncu analiziram še pogostost komuniciranja uporabnikov mobilnega telefona s člani svojih emocionalnih socialnih omrežij prek različnih medijev za komuniciranje.

6.4.1. Pogostost pogovorov po mobilnem telefonu

Izkaže se, da pogostost pogovorov po mobilnem telefonu, pri čemer kontroliramo vpliv treh sociodemografskih spremenljivk (starost, spol in izobrazba), statistično značilno vpliva le na tri značilnosti egocentričnih socialnih omrežij – odstotek prijateljev v omrežju, povprečna starost alterjev in povprečna dolžina poznanstva (glej tabelo 6.12).²⁴

Pogostost pogovorov statistično značilno vpliva na odstotek prijateljev v omrežju. Tisti anketiranci, ki se pogosteje pogovarjajo po mobilnem telefonu, imajo v svojih omrežjih

²⁴ V preostalih značilnostih omrežij ni statistično značilnih razlik v pogostosti pogovorov: velikost omrežja ($p=0,757$), odstotek partnerjev ($p=0,210$), odstotek sorodnikov ($p=0,075$), odstotek žensk ($p=0,099$), geografska oddaljenost ($p=0,547$), zadovoljstvo s socialno oporo ($p=0,200$).

emocionalne socialne opore tudi več prijateljev. Tisti anketiranci, ki opravijo le nekaj pogovorov na mesec ali manj, imajo v svojih omrežjih v povprečju 15 % prijateljev, odstotek prijateljev s pogostostjo pogovorov narašča, tisti anketiranci, ki opravijo 20 pogovorov ali več na dan, imajo v omrežjih kar 36 % prijateljev.

Tabela 6.12: Rezultati multiplih klasifikacijskih analiz za pogostost pogovorov po mobilnem telefonu.²⁵

ZNAČILNOSTI OMREŽIJ	POGOSTOST POGOVOROV PO MOBILNEM TELEFONU	Popravljenе ocene povprečja	F-statistika
% PRIJATELJEV	nekaj pogovorov na mesec ali manj	14,531	
	1–4 pogovorov na dan	23,382	
	5–9 pogovorov na dan	27,071	
	10–19 pogovorov na dan	29,829	
	20 pogovorov in več na dan	35,623	5,923***
STAROST ALTERJEV	nekaj pogovorov na mesec ali manj	40,1465	
	1–4 pogovorov na dan	38,7693	
	5–9 pogovorov na dan	38,5022	
	10–19 pogovorov na dan	37,3067	
	20 pogovorov in več na dan	35,5502	3,244**
MESECI POZNANSTVA	nekaj pogovorov na mesec ali manj	291,5144	
	1–4 pogovorov na dan	266,9147	
	5–9 pogovorov na dan	259,3871	
	10–19 pogovorov na dan	242,0666	
	20 pogovorov in več na dan	235,8898	5,780***

Statistična značilnost F-statistike:

*** $p < 0,01$; ** $0,01 < p < 0,05$; * $0,05 < p < 0,1$

Druga značilnost omrežij, na katero pogostost pogovorov po mobilnem telefonu vpliva statistično značilno (statistično značilne razlike pri 5 % stopnji značilnosti), je povprečna starost alterjev. Tisti, ki se pogosteje pogovarjajo po mobilnem telefonu, imajo v svojih omrežjih v povprečju mlajše alterje.

Pogostost pogovorov statistično značilno vpliva tudi na dolžino poznanstva – tisti, ki se manj pogosto pogovarjajo po mobilnem telefonu, se s svojimi alterji poznajo dlje. Anketiranci, ki se najmanj pogosto pogovarjajo po mobilnem telefonu, poznajo člane svojih omrežij v povprečju približno 24 let. Povprečna dolžina poznanstva upada s pogostostjo pogovorov,

²⁵ V tabeli so prikazani rezultati treh multiplih klasifikacijskih analiz – v prvi analizi kot odvisna spremenljivka nastopa odstotek prijateljev, v drugi analizi starost alterjev, v tretji pa dolžina poznanstva. V vseh treh analizah so bile izbrane iste neodvisne spremenljivke: pogostost pogovorov po mobilnem telefonu, starost, spol in izobrazba. V tabeli prikazujem le statistike za neodvisno spremenljivko pogostost pogovorov po mobilnem telefonu, saj so razlike po demografskih spremenljivkah enake kot v prejšnjih analizah, kjer sem jih tudi prikazala in natančneje interpretirala.

tako da tisti anketiranci, ki najpogosteje komunicirajo po mobilnem telefonu, poznajo člane svojih omrežij v povprečju 19 let in pol.

6.4.2. Pogostost branja in pošiljanja kratkih sporočil

Ugotavljam, da pogostost branja in pošiljanja kratkih sporočil (SMS-ov), pri čemer kontroliramo vpliv treh sociodemografskih spremenljivk (starost, spol in izobrazba), statistično značilno vpliva na skoraj vse značilnosti omrežij – velikost omrežja, odstotek partnerja, odstotek prijateljev, povprečna starost alterjev, povprečna dolžina poznanstva in povprečna geografska oddaljenost (glej tabelo 6.13). Pri preostalih značilnostih omrežij in pri zadovoljstvu s socialno oporo ni statistično značilnih razlik v pogostosti branja in pošiljanja kratkih sporočil.²⁶

Statistično značilne razlike v velikosti omrežja so pri 5 % stopnji značilnosti. Med pogostostjo branja in pošiljanja kratkih sporočil in velikostjo omrežja ni linearne povezanosti. Tisti anketiranci, ki nikoli, občasno ali mesečno berejo in pošiljajo kratka sporočila, imajo v povprečju nekoliko manjša omrežja emocionalne socialne opore kot tisti anketiranci, ki uporabljajo kratka sporočila tedensko ali dnevno.

Uporaba kratkih sporočil statistično značilno vpliva tudi na odstotek partnerja – pri tistih anketirancih, ki pogosteje uporabljajo branje in pošiljanje kratkih sporočil, njihov partner v povprečju predstavlja manjši odstotek omrežja.

Razlike med uporabniki so tudi v odstotku prijateljev – tisti anketiranci, ki pogosteje uporabljajo branje in pošiljanje kratkih sporočil, imajo v svojih omrežjih večji odstotek prijateljev. Nadpovprečno velik odstotek prijateljev imajo v svojih omrežjih tisti anketiranci, ki dnevno berejo in pošiljajo kratka sporočila (36 %).

Povprečna starost alterjev vpliva na uporabo kratkih sporočil pri 5 % stopnji značilnosti – pogostejši uporabniki kratkih sporočil imajo v svojih omrežjih nekoliko mlajše alterje.

Med anketiranci so statistično značilne razlike pri 5 % stopnji značilnosti tudi v povprečni dolžini poznanstva – tisti anketiranci, ki pogosteje uporabljajo branje in pošiljanje kratkih sporočil, poznajo člane svojega omrežja v povprečju manj časa.

²⁶ Odstotek sorodnikov (p=0,434), odstotek žensk (p=0,076), zadovoljstvo s socialno oporo (p=0,146).

Pogostost branja in pošiljanja kratkih sporočil vpliva še na eno značilnost omrežij – na povprečno geografsko oddaljenost. Tisti anketiranci, ki pogosteje uporabljajo kratka sporočila, imajo v svojih emocionalnih socialnih omrežjih člane, ki so v povprečju bolj geografsko oddaljeni od njih.

Tabela 6.13: Rezultati multiplih klasifikacijskih analiz za pogostost branja in pošiljanja kratkih sporočil.²⁷

ZNAČILNOSTI OMREŽIJ	POGOSTOST BRANJA IN POŠILJANJA SMS-OV	Popravljenе ocene povprečja	F-statistika
VELIKOST OMREŽJA	nikoli	3,32	
	občasno	3,28	
	mesečno	3,31	
	tedensko	3,81	
	dnevno	3,76	2,751**
ODSTOTEK PARTNERJA	nikoli	31,210	
	občasno	25,871	
	mesečno	20,935	
	tedensko	16,798	
	dnevno	17,228	7,251***
ODSTOTEK PRIJATELJEV	nikoli	20,018	
	občasno	23,214	
	mesečno	24,711	
	tedensko	26,922	
	dnevno	35,651	5,563***
STAROST ALTERJEV	nikoli	39,149	
	občasno	38,809	
	mesečno	38,416	
	tedensko	37,263	
	dnevno	36,188	2,619**
MESECI POZNAVSTVA	nikoli	265,419	
	občasno	265,182	
	mesečno	249,709	
	tedensko	243,735	
	dnevno	237,102	3,148**
GEOGRAFSKA ODDALJENOST	nikoli	2,292	
	občasno	2,333	
	mesečno	2,436	
	tedensko	2,504	
	dnevno	2,744	5,325***

Statistična značilnost F-statistike:

*** $p < 0,01$; ** $0,01 < p < 0,05$; * $0,05 < p < 0,1$

²⁷ V tabeli so prikazani rezultati šestih multiplih klasifikacijskih analiz – v vsaki analizi nastopa kot odvisna spremenljivka ena značilnost omrežij, neodvisne spremenljivke pa so v vseh analizah iste: pogostost branja in pošiljanja kratkih sporočil, starost, spol in izobrazba. V tabeli so prikazane le statistike za neodvisno spremenljivko pogostost branja in pošiljanja kratkih sporočil.

6.4.3. Odstotek pogostih stikov po mobilnem telefonu

Izvedla sem še eno multiplo klasifikacijsko analizo, kjer sem za odvisno spremenljivko izbrala odstotek pogostih stikov po mobilnem telefonu,²⁸ za neodvisne spremenljivke pa pogostost pogovorov po mobilnem telefonu, starost, spol in izobrazbo.

Anketiranci imajo v povprečju s 70 % članov svojih omrežij pogoste stike po mobilnem telefonu (glej tabelo 6.14).

Tabela 6.14: Rezultati multiple klasifikacijske analize za odstotek pogostih stikov po mobilnem telefonu.

% pogostih stikov po mobilnem telefonu Povprečje = 70,101	Popravljenе ocene povprečja	Beta	F-statistika
POGOSTOST POGOVOROV			
nekaj klicev na mesec ali manj	36,709		
1–4 pogovorov na dan	65,080		
5–9 pogovorov na dan	74,083		
10–19 pogovorov na dan	82,743		
20 pogovorov in več na dan	85,697	0,341	31,623***
STAROST			
do 24 let	77,402		
25–36 let	72,685		
37–52 let	71,220		
53 let in več	58,603	0,185	12,005***
SPOL			
ženski	67,781		
moški	72,572	0,064	5,076**
IZOBRAZBA			
OŠ in manj	66,859		
poklicna in srednja	70,571		
višja in več	73,373	0,059	1,526
Multipli R ²		0,198	

Statistična značilnost F-statistike:

*** $p < 0,01$; ** $0,01 < p < 0,05$; * $0,05 < p < 0,1$

Izkaže se, da je pri pojasnjevanju variabilnosti odvisne spremenljivke najpomembnejša neodvisna spremenljivka pogostost pogovorov po mobilnem telefonu (Beta je 0,341). Tisti anketiranci, ki se pogosteje pogovarjajo po mobilnem telefonu na splošno, imajo tudi več pogostih stikov po mobilnem telefonu s člani svojega emocionalnega socialnega omrežja.

²⁸ Anketiranci imajo pogoste stike po mobilnem telefonu s tistimi člani svojega omrežja, s katerimi po mobilnem telefonu komunicirajo nekajkrat na teden ali pogosteje.

Starost statistično značilno vpliva na odstotek pogostih stikov po mobilnem telefonu. Najpogostejše stike po mobilnem telefonu imajo s člani svojega omrežja anketiranci, stari do 24 let. Višja kot je starost, manj pogosti postanejo ti stiki.

Tudi med spoloma so statistično značilne razlike (pri 5 % stopnji značilnosti) – moški imajo v povprečju več pogostih stikov po mobilnem telefonu s člani svojega omrežja kot ženske.

Izobrazba nima statistično značilnega vpliva na odvisno spremenljivko (statistična značilnost F-statistike je 0,218).

Z izbranim modelom pojasnimo 19,8 % variabilnosti odvisne spremenljivke.

6.4.4. Pogostost komuniciranja anketirancev prek različnih medijev s člani omrežja

Najpogosteje anketiranci s člani svojih omrežij emocionalne socialne opore komunicirajo osebno (povprečje je 6,98), nato po mobilnem telefonu (povprečje je 5,71), sledi komuniciranje po stacionarnem telefonu (povprečje je 3,69), prek kratkih in multimedijskih sporočil (povprečje je 3,02), najmanj pogosto pa s člani omrežja komunicirajo po internetu (povprečje je 2,17) (glej tabelo 6.15).

Za preverjanje pogostosti komuniciranja anketiranca s svojimi alterji prek različnih medijev komuniciranja sem uporabila podprogram *Means* v SPSS-u. Z izbranim podprogramom lahko izračunamo, kako se nekatere opisne statistike številskih spremenljivk razlikujejo med posameznimi skupinami enot.²⁹

Rezultati kažejo, da anketiranci osebno najpogosteje komunicirajo s svojim partnerjem, najmanj pogosto pa s svojimi sosedi (glej tabelo 6.15 in sliko 6.2). Nekoliko pogosteje osebno komunicirajo z moškimi kot z ženskami. Na splošno pa so razlike v pogostosti osebnega komuniciranja zelo majhne.

Anketiranci tudi po mobilnem telefonu zelo pogosto komunicirajo s člani svojih omrežij. Po mobilnem telefonu najpogosteje komunicirajo s svojim partnerjem, nato s prijatelji, sledijo sodelavci (oz. sošolci ali kolegi), sorodniki, najmanj pogosto pa komunicirajo s svojimi

²⁹ Podobnosti in razlik med skupinami enot ne smemo posploševati na populacijo, saj veljajo le za konkretne enote analize (glej Kropivnik in Kogovšek 2004).

sosedi.³⁰ Anketiranci po mobilnem telefonu pogosteje komunicirajo z moškimi kot z ženskami.

Tabela 6.15: Pogostost komuniciranja anketirancev prek različnih medijev s člani omrežja.

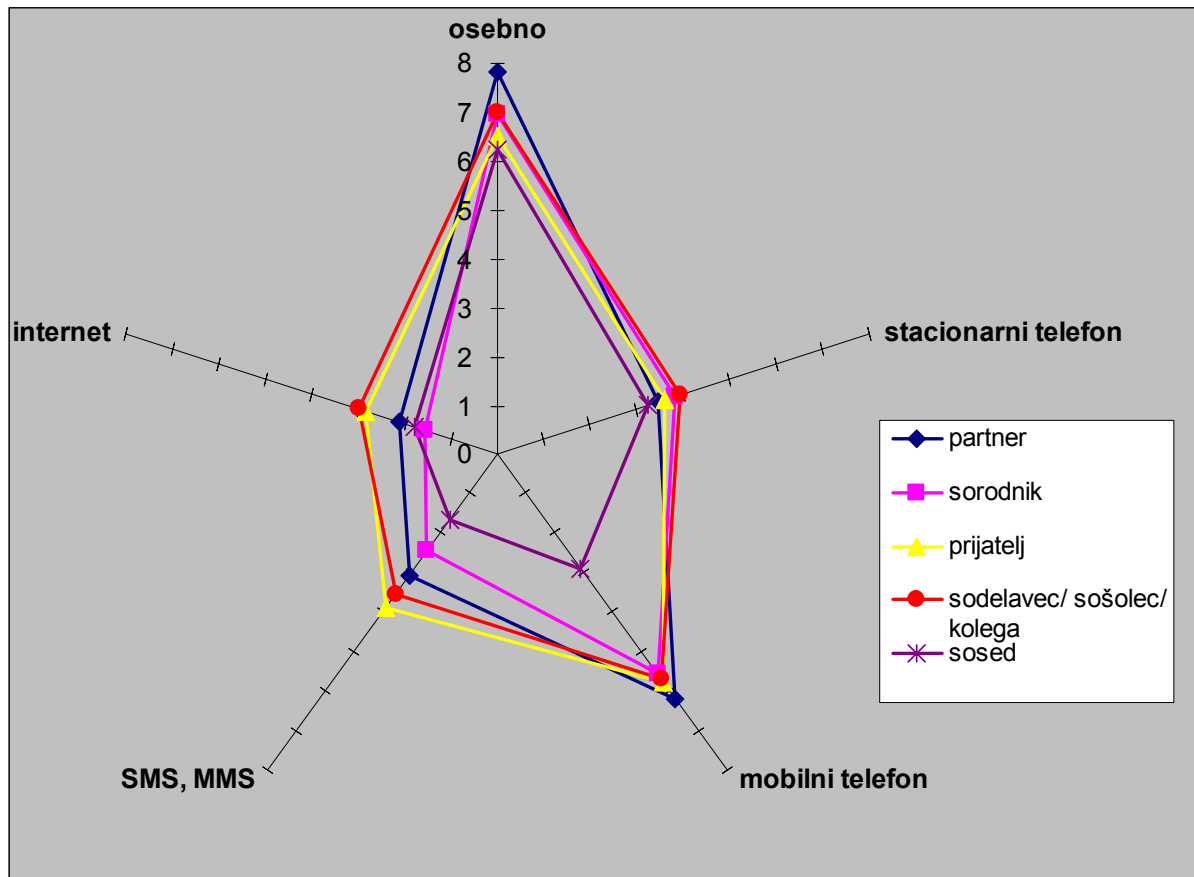
		osebno	stacionarni telefon	mobilni telefon	SMS, MMS	internet
VRSTA ODNOSA						
partner	Povprečje	7,81	3,45	6,19	3,08	2,12
	St. odklon	,58	2,58	2,18	2,50	2,09
sorodnik	Povprečje	6,96	3,80	5,57	2,46	1,56
	St. odklon	1,23	2,44	2,02	2,03	1,45
prijatelj	Povprečje	6,52	3,61	5,77	3,91	2,84
	St. odklon	1,11	2,44	1,79	2,33	2,40
sodelavec/sošolec/ kolega	Povprečje	7,01	3,96	5,70	3,53	2,99
	St. odklon	1,10	2,37	1,85	2,45	2,57
sosed	Povprečje	6,24	3,24	2,90	1,65	1,80
	St. odklon	1,30	2,18	2,25	1,42	1,93
SPOL ALTERJA						
moški	Povprečje	7,01	3,46	5,76	2,90	2,19
	St. odklon	1,20	2,41	1,99	2,27	2,09
ženski	Povprečje	6,96	3,88	5,66	3,12	2,15
	St. odklon	1,19	2,48	2,06	2,35	2,08
SKUPAJ:	Povprečje	6,98	3,69	5,71	3,02	2,17
	St. odklon	1,19	2,46	2,03	2,31	2,08

Stacionarni telefon je že manj uporabljen medij za komuniciranje anketirancev s člani omrežij. Po stacionarnem telefonu najpogosteje komunicirajo s svojimi sodelavci (oz. sošolci ali kolegi), nato s sorodniki, sledijo prijatelji, partner in nazadnje sosedi. Pogosteje pa po stacionarnem telefonu komunicirajo z ženskami kot z moškimi.

Redkejši način komuniciranja anketirancev s člani emocionalnih socialnih omrežij je tudi komuniciranje prek kratkih in multimedijskih sporočil. Prek tega medija najpogosteje komunicirajo s svojimi prijatelji, nato s sodelavci (oz. sošolci ali kolegi), partnerjem, sorodniki in najmanj pogosto znova s sosedi. Tudi prek kratkih in multimedijskih sporočil anketiranci pogosteje komunicirajo z ženskami kot z moškimi.

³⁰ Tudi Smoreda in Thomas (2001: 5–6) ugotavljata, da posamezniki po mobilnem telefonu pogosteje komunicirajo s prijatelji kot z družinskimi člani. Tudi kratka sporočila si bolj pogosto izmenjujejo s prijatelji. Najpogostejši način komuniciranja med člani omrežja je osebno komuniciranje, najmanj pogosto pa komuniciranje po internetu.

Slika 6.2: Pogostost komuniciranja anketirancev prek različnih medijev s člani omrežja.



Najmanj pogosto anketiranci komunicirajo s člani svojih omrežij po internetu. Najpogosteje uporabljajo internet za komuniciranje s sodelavci (oz. sošolci ali kolegi), nato s prijatelji, sledi partner, sosedi in na koncu sorodniki. Po internetu nekoliko pogosteje komunicirajo z moškimi, vendar so razlike glede na spol zelo majhne.

7. SKLEP

Namen mojega diplomskega dela je bilo ugotoviti, ali mobilne komunikacije spreminjajo velikost in sestavo omrežij socialne opore in ali vplivajo na zadovoljstvo s prejeto socialno oporo.

Preučevala sem razlike med uporabniki in neuporabniki mobilnih telefonov v velikosti in sestavi omrežij emocionalne socialne opore in zadovoljstvu s prejeto oporo. Ugotovila sem, da v večini značilnosti omrežij emocionalne socialne opore ni razlik med uporabniki in neuporabniki mobilnih telefonov – razlik ni v velikosti omrežij, odstotku žensk v omrežju, odstotku partnerja v omrežju, odstotku sorodnikov v omrežju, odstotku prijateljev v omrežju, v povprečni geografski oddaljenosti, povprečni pogostosti osebnih stikov in v zadovoljstvu s socialno oporo. Razlike med uporabniki in neuporabniki mobilnih telefonov se kažejo le v dveh značilnostih omrežij – v povprečni starosti alterjev v omrežju in povprečni dolžini poznanstva. Uporabniki imajo v svojih omrežjih emocionalne socialne opore nekoliko mlajše alterje. Razlike med uporabniki in neuporabniki v povprečni starosti alterjev so sicer marginalno značilne (statistično značilne razlike pri 10 % stopnji značilnosti). Razlike med uporabniki in neuporabniki v povprečni dolžini poznanstva so statistično značilne pri 1 % stopnji značilnosti – neuporabniki mobilnega telefona v povprečju poznajo svoje alterje dlje kot uporabniki mobilnega telefona.

V drugem delu analize, kjer sem preučevala samo uporabnike mobilnih telefonov, sem ugotovila, da pogostost pogovorov po mobilnem telefonu statistično značilno vpliva le na tri značilnosti emocionalnih socialnih omrežij – na odstotek prijateljev v omrežju, povprečno starost alterjev in povprečno dolžino poznanstva. Tisti posamezniki, ki se pogosteje pogovarjajo po mobilnem telefonu, imajo v svojih omrežjih emocionalne socialne opore več prijateljev, njihovi alterji so mlajši, z njimi pa se poznajo tudi manj časa.

Za razliko od pogostosti pogovorov po mobilnem telefonu pa branje in pošiljanje kratkih sporočil statistično značilno vpliva na skoraj vse značilnosti omrežij – velikost omrežja, odstotek partnerja, odstotek prijateljev, povprečno starost alterjev, povprečno dolžino poznanstva in povprečno geografsko oddaljenost. Tisti posamezniki, ki pogosteje berejo in pošiljajo kratka sporočila, imajo nekoliko večja omrežja emocionalne socialne opore, imajo manjši odstotek partnerja in večji odstotek prijateljev v svojih omrežjih. Pogostejši uporabniki

kratkih sporočil imajo v svojih omrežjih tudi nekoliko mlajše alterje, člane svojega omrežja v povprečju poznajo manj časa, ti pa so tudi bolj geografsko oddaljeni od njih.

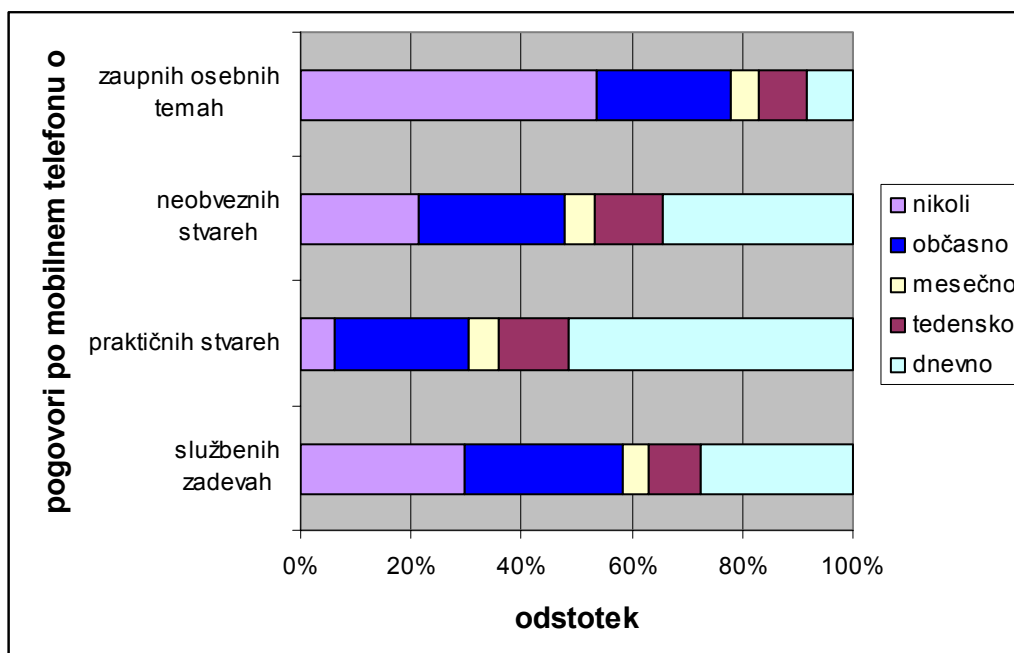
Tisti posamezniki, ki se pogosteje pogovarjajo po mobilnem telefonu na splošno, imajo tudi več pogostih stikov po mobilnem telefonu s člani svojega emocionalnega socialnega omrežja. Mlajši posamezniki imajo pogostejše stike po mobilnem telefonu s člani svojega omrežja kot starejši. Več pogostih stikov po mobilnem telefonu s člani svojega omrežja imajo tudi moški v primerjavi z ženskami.

Na koncu sem analizirala še pogostost komuniciranja uporabnikov mobilnega telefona s člani svojih emocionalnih socialnih omrežij prek različnih medijev za komuniciranje. Ugotovila sem, da najpogosteje anketiranci s člani svojih omrežij emocionalne socialne opore komunicirajo osebno, nato po mobilnem telefonu, sledi komuniciranje po stacionarnem telefonu, prek kratkih in multimedijskih sporočil, najmanj pogosto pa s člani omrežja komunicirajo po internetu.

Po teh ugotovitvah se zastavlja vprašanje, zakaj med uporabniki in neuporabniki praktično ni razlik v značilnostih emocionalnih socialnih omrežij. Emocionalno socialno oporo posameznikom zagotavljajo najbližje osebe, ki pomembno vplivajo na njihovo življenje. To so ponavadi partner, najbližji sorodniki in prijatelji. Za emocionalno socialno omrežje so značilne močne in intimne vezi, šibkih vezi pa je v teh omrežjih zelo malo. Partner, sorodniki in prijatelji so tisti, s katerimi se posamezniki največkrat pogovarjajo o pomembnih osebnih zadevah. Ti večinoma potekajo osebno in ne po mobilnem telefonu. V tem smislu imajo uporabniki in neuporabniki »enake možnosti« za komuniciranje s člani omrežja emocionalne socialne opore.

Mobilni telefon se sicer bolj uporablja za dogovarjanje, usklajevanje dejavnosti, rabi v bolj praktične namene, ni pa razširjena njegova uporaba za pogovore o osebnih zadevah. Za komuniciranje o osebnih zadevah so še vedno najbolj prisotni osebni stiki. V anketi so uporabnike mobilnih telefonov vprašali, kako pogosto se pogovarjajo po mobilnem telefonu o službenih, poslovnih ali šolskih zadevah, o vsakdanjih praktičnih stvareh (dogovarjanja, informacije), o neobveznih stvareh (klepetanje, pogovor, druženje) in o zaupnih osebnih temah (glej sliko 7.1).

Slika 7.1: Pogostost pogovorov po mobilnem telefonu za različne namene.



Če si ogledamo, za kakšne namene posamezniki uporabljajo mobilne telefone, ugotovimo, da mobilni telefon najbolj služi posameznikom za dogovarjanje o praktičnih stvareh (dogovarjanja, informacije), nato za pogovore o neobveznih stvareh (klepetanje, pogovor, druženje), sledijo pogovori o službenih, poslovnih ali šolskih zadevah, najmanj pogosto pa za pogovore o zaupnih osebnih temah. Več kot polovica vprašanih nikoli ne uporablja mobilnega telefona za pogovore o zaupnih osebnih temah.

Za razlago o tem, zakaj med uporabniki in neuporabniki mobilnih telefonov ni razlik v značilnostih omrežij, lahko služi tudi Lingova razlaga stopenj oblikovanja določenega odnosa (podrobneje opisana v poglavju 2.4.4.). Na začetni stopnji oblikovanja odnosa se posamezniki med seboj spoznavajo in na tej stopnji so primerni osebni stiki ali komuniciranje s tehnologijami, kjer lahko posameznik svobodno »dostopa« do drugega, to so na primer različne internetne klepetalnice ali forumi. Na tej stopnji mobilni telefoni niso primerni, saj za vzpostavljanje stika z drugo osebo posameznik potrebuje njegovo telefonsko številko. Izmenjava telefonskih številk običajno sledi šele po prvi stopnji ustvarjanja odnosa, torej takrat, ko se osebi spoznata in se želita bolj spoznati ter ohraniti medsebojne stike (glej Ling 2000). Mobilni telefon kot sredstvo za komuniciranje je torej namenjen predvsem za dogovarjanje in usklajevanje dejavnosti med že obstoječimi vezmi med posamezniki. Z

mobilnimi telefoni si posamezniki ne širijo svojih socialnih omrežij s spoznavanjem novih ljudi, temveč po mobilnih telefonih komunicirajo s posamezniki, ki jih že poznajo.

V drugem delu empiričnega raziskovanja, kjer sem preučevala samo uporabnike mobilnih telefonov, sem prišla do nekaj pomembnih ugotovitev, ki jih je vredno še enkrat poudariti. Tisti posamezniki, ki se pogosteje pogovarjajo po mobilnem telefonu, imajo v svojih omrežjih več prijateljev in mlajših alterjev. Na socialna omrežja vpliva predvsem pogostost uporabe kratkih sporočil. Pogostejši uporabniki kratkih sporočil imajo večja socialna omrežja, v svojih omrežjih imajo več prijateljev in mlajših alterjev, člani omrežij pa so tudi bolj geografsko oddaljeni od njih. Storitve kratkih sporočil uporabljajo predvsem mlajši posamezniki, ki si lahko tako ustvarijo bolj raznolika socialna omrežja. Raziskovanje uporabe storitev kratkih sporočil je vredno nadaljnjega raziskovanja.

Vpliv mobilne komunikacije na omrežja socialne opore je še neraziskano področje, zato sem pri pisanju diplomskega dela naletela na nekaj omejitev. Največjo omejitev je predstavljalo pomanjkanje teoretičnih in (kvantitativnih) empiričnih raziskav o družbenih vplivih mobilnih komunikacij, kar v svojih delih poudarjajo tudi drugi avtorji (Campbell in Russo 2003; Chen in Lever 2005; Geser 2004; Katz in Aakhus 2002; Lasen 2002). Poleg tega je določeno omejitev predstavljala tudi Anketa o uporabi informacijsko-komunikacijskih tehnologij, kjer so se zbirali podatki samo za prve štiri člane emocionalnih socialnih omrežij. Do natančnejšega vpogleda v sestavo omrežij bi verjetno prišli, če bi zbirali podatke za vse člane emocionalnih socialnih omrežij in ne samo za prve štiri člane. Izbran generator v anketi je poleg tega meril le emocionalno socialno oporo in ne tudi drugih vrst opor. Če bi izmerili tudi druge vrste socialne opore, bi zajeli tudi šibke vezi v socialnih omrežjih, ki so za posameznike prav tako pomembne. Z vključitvijo preostalih vrst socialne opore v raziskavo bi lahko tudi natančneje raziskali vpliv mobilnih komunikacij na socialna omrežja.

8. LITERATURA

Andrews, Frank M., James N. Morgan, John A. Sonquist, Laura Klem (1973): *Multiple Classification Analysis. A Report on a Computer Program for Multiple Regression Using Categorical Predictors*. Ann Arbor: The Institute for Social Research, University of Michigan.

Anketa IKT (2005). Dostopna na <http://surs.ris.org/> (18. julij 2005).

Antonucci, C. Toni, Kristine J. Ajrouch, Mary R. Janevic (2001): Social networks among blacks and whites: The interaction between race and age. *The Journals of Gerontology* 56(2), 112–118.

Campbell, Scott W. in Tracy C. Russo (2003): The Social Construction of Mobile Telephony: An Application of the Social Influence Model to Perceptions and Uses of Mobile Phones within Personal Communication Networks. *Communication Monographs* 70(4), 317–334.

Chen, Yi-Fan in Katie Lever (2005): *Relationships among mobile phones, social networks, and academic achievement: A comparison of US and Taiwanese college students*. Dostopno na <http://www.fil.hu/mobil/2005/Chen-Lever.pdf> (1. julij 2005).

Dremelj, Polona (2003): Sorodstvene vezi kot vir socialne opore posameznikov. *Družboslovne razprave* 19(43), 149–170.

Dremelj, Polona, Tina Kogovšek, Valentina Hlebec (2004): Omrežja socialne opore prebivalstva Slovenije. V Mojca Novak (ur.): *Omrežja socialne opore prebivalstva Slovenije*, 47–60. Ljubljana: Inštitut Republike Slovenije za socialno varstvo.

Garton, Laura, Caroline Haythornthwaite, Barry Wellman (1997): Studying Online Social Networks. *Journal of computer mediated communication*. 3(1). Dostopno na <http://jcmc.indiana.edu/vol3/issue1/garton.html> (31. julij 2005).

Geser, Hans (2004): *Towards a Sociological Theory of the Mobile Phone*. Dostopno na http://socio.ch/mobile/t_geser1.pdf (3. februar 2005).

Haddon, Leslie (2000): *The Social Consequences of Mobile Telephony: Framing Questions*. Dostopno na <http://www.mot.chalmers.se/dept/tso/haddon/Framing.pdf> (1. julij 2005).

Hlebec, Valentina (2001): Meta-analiza zanesljivosti anketnega merjenja socialne opore v popolnih omrežjih. *Teorija in praksa* 18(1), 63–76.

Hlebec, Valentina in Tina Kogovšek (2003): Konceptualizacija socialne opore. *Družboslovne razprave* 19(43), 103–125.

Hlebec, Valentina, Katja Lozar Manfreda, Vasja Vehovar (2005): Social Networks of Intensive Internet Users. *New Media and Society*, poslano v objavo.

Hulme, Michael in Sue Peters (2001): *Me, my phone and I: The role of the mobile phone*. Dostopno na http://www.cs.colorado.edu/~palen/chi_workshop/papers/HulmePeters.pdf (3. februar 2005).

Iglič, Hajdeja (1988): Ego-centrične socialne mreže. *Družboslovne razprave* 5(6), 82–93.

Ito, Mizuko in Daisuke Okabe (2003): *Mobile Phones, Japanese Youth, and the Re-Placement of Social Contact*. Dostopno na <http://www.itofisher.com/PEOPLE/mito/mobileyouth.pdf> (1. junij 2005).

Kana'iaupuni, Shawn Malia, Katharine M. Donato, Theresa Thompson-Colon, Melissa Stainback (2005): Counting on Kin: Social Networks, Social Support, and Child Health Status. *Social Forces* 83(3), 1137–1164.

Katz, James E. in Philip Aspden (1998): Theories, Data, and Potential Impacts of Mobile Communications: A Longitudinal Analysis of U.S. National Surveys. *Technological Forecasting and Social Change* 57(1-2), 133–156.

Katz, James E. in Mark A. Aakhus (2002): Introduction: framing the issues. V James E. Katz in Mark A. Aakhus (ur.): *Perpetual Contact: Mobile Communication, Private Talk, Public Performance*, 1–13. Cambridge: Cambridge University Press.

Kogovšek, Tina (2001): *Ocenjevanje zanesljivosti in veljavnosti merjenja značilnosti egocentričnih socialnih omrežij*. Doktorska disertacija. Ljubljana: Fakulteta za družbene vede.

Kogovšek, Tina in Anuška Ferligoj (2003): Merjenje egocentričnih omrežij socialne opore. *Družboslovne razprave* 19(43), 127–148.

Kogovšek, Tina, Valentina Hlebec, Polona Dremelj, Anuška Ferligoj (2003): Omrežja socialne opore Ljubljančanov. *Družboslovne razprave* 19(43), 183–204.

Kropivnik, Samo in Tina Kogovšek (2004): *Analize podatkov z SPSS-om 12.0 [skripta]: predavanja in vaje. [2004/2005]*. Ljubljana: Fakulteta za družbene vede. Dostopno na <http://kogovsek.fdvinfo.net/content.php?p1=1&p2=155&id=226> (6. maj 2005).

Lacohee, Hazel, Nina Wakeford, Ian Pearson (2003): A Social History of the Mobile Telephone with a View of its Future. *BT Technology Journal* 21(3), 203–211.

Lasen, Amparo (2002): *The Social Shaping of Fixed and Mobile Networks: A Historical Comparison*. Dostopno na <http://www.surrey.ac.uk/dwrc/Publications/HistComp.pdf> (14. junij 2005).

Lasen, Amparo (2004): *Affective technologies – emotions and mobile phones*. Dostopno na http://www.receiver.vodafone.com/11/articles/pdf/11_03.pdf (31. julij 2005).

Licoppe, Christian in Zbigniew Smoreda (2005): Are social networks technologically embedded? How networks are changing today with changes in communication technology. *Social Networks* In Press. Dostopno na <http://www.sciencedirect.com/> (29. marec 2005).

Ling, Richard (1998): *"She calls, [but] it's for both of us you know": the use of traditional fixed and mobile telephony for social networking among Norwegian parents*. Dostopno na <http://www.telenor.no/fou/program/nomadiske/articles/10.pdf> (21. april 2005).

Ling, Richard (2000): *Direct and mediated interaction in the maintenance of social relationships*. Dostopno na

http://www.richardling.com/papers/2000_direct_and_mediated_interaction.pdf (16. julij 2005).

Ling, Richard, Leslie Haddon, Lajla Klamer (2001): *The understanding and use of the Internet and the mobile telephone among contemporary Europeans*. Dostopno na

<http://www.mot.chalmers.se/dept/tso/haddon/ICUSTjoint.pdf> (1. junij 2005).

Ling, Richard (2002): *The social and cultural consequences of mobile telephony as seen in the Norwegian context*. Dostopno na

http://www.richardling.com/papers/2002_The_social_and_cultural_consequences.pdf (1. julij 2005).

Ling, Richard (2004): *Just connect: The social world of the mobile phone*. Dostopno na

http://www.richardling.com/papers/2004_Just_connect_The_social_world_of_the_mobile_phone.pdf (1. julij 2005).

Marsden, Peter V. (1987): Core Discussion Networks of Americans. *American Sociological Review* 52, 122–131.

McGuigan, Jim (2005): Towards a Sociology of the Mobile Phone. *Human Technology* 1(1), 45–57.

Mueller, Christoph, Barry Wellman, Alexandra Marin (1999): *How to Use SPSS to Study Ego-Centered Networks*. Dostopno na

http://www.chass.utoronto.ca/~wellman/netlab/PUBLICATIONS/_frames.html (6. maj 2005).

Papakyriazis, Natalia V. in Moses A. Boudourides (2001): *Electronic Weak Ties in Network Organisations*. Dostopno na <http://www.math.upatras.gr/~mboudour/articles/ewt1.pdf> (2. marec 2005).

Plant, Sadie (2001): *On the Mobile: The Effects of Mobile Telephones on Social and Individual Life*. Dostopno na http://www.motorola.com/mot/doc/0/267_MotDoc.pdf (15. junij 2005).

Reid, Donna in Fraser Reid (2004): *Insights into the Social and Psychological Effects of SMS Text Messaging*. Dostopno na <http://www.160characters.org/documents/SocialEffectsOfTextMessaging.pdf> (17. februar 2005).

Rheingold, Howard (2002): *Mobile virtual communities*. Dostopno na <http://www.receiver.vodafone.com/06/articles/pdf/02.pdf> (31. julij 2005).

Rice, Ronald E. in James E. Katz (2003): Comparing internet and mobile phone usage: digital divides of usage, adoption, and dropouts. *Telecommunications Policy* 27(8-9), 597–623.

Smoreda, Zbigniew in Frank Thomas (2001): *Social networks and residential ICT adoption and use*. Dostopno na http://www.eurescom.de/~ftproot/web-deliverables/public/P900-series/P903/ICT_use_Smoreda.pdf (31. julij 2005).

Ule, Mirjana (1997): *Temelji socialne psihologije*. Ljubljana: Znanstveno in publicistično središče.

Wellman, Barry, Jeffrey Boase, Wenhong Chen (2002): The Networked Nature of Community: Online and Offline. *IT & Society* 1(1), 151–165. Dostopno na http://www.stanford.edu/group/siqss/itandsociety/Vol01-1-A10-Wellman-Boase_chen.pdf (1. junij 2005).

Wellman, Barry (2004): *The mobile-ized society – communication modes and social networks*. Dostopno na http://www.receiver.vodafone.com/11/articles/pdf/11_05.pdf (31. julij 2005).

Zemljič, Barbara in Valentina Hlebec (2001): Zanesljivost mer središčnosti in pomembnosti v socialnih omrežjih. *Družboslovne razprave* 17(37-38), 191–212.

9. PRILOGA

Vprašalnik Ankete o uporabi informacijsko-komunikacijske tehnologije

V prilogo so vključena le tista vprašanja iz Ankete o uporabi informacijsko-komunikacijske tehnologije, ki sem jih uporabila v analizi – celoten sklop o socialnih omrežjih, nekaj vprašanj iz sklopa o mobilni telefoniji in demografiji ter podatki o izbrani osebi iz prvega dela vprašalnika (SURS). Celotna anketa je dostopna na <http://surs.ris.org/> (18. julij 2005).

Sklop: SOCIALNA OMREŽJA

Z naslednjo skupino vprašanj bi vas radi povprašali o ljudeh, ki so na različne načine pomembni za vas. To so lahko sorodniki, prijatelji, sodelavci, svetovalci, sosede in tako naprej.

OS1 Včasih se ljudje o pomembnih osebnih stvareh pogovorijo z drugimi ljudmi, na primer, kadar se s kom sprejo, imajo težave na delovnem mestu in podobno. S kom se običajno pogovarjate o osebnih stvareh, ki so za vas pomembne?
(vpišite na črte imena oseb ali začetnico imena)

- | | | |
|----------|----------|-----------|
| 1. _____ | 5. _____ | 9. _____ |
| 2. _____ | 6. _____ | 10. _____ |
| 3. _____ | 7. _____ | 11. _____ |
| 4. _____ | 8. _____ | 12. _____ |

0 – nihče



anketiranec v tem sklopu odgovarja samo na vpr. **OS2**, trditev **b**

OS2 Kako se strinjate z naslednjima trditvama, kjer 1 pomeni »sploh se ne strinjam«, 5 pa »zelo se strinjam«?
(v vsaki vrstici obkrožite en odgovor)

		sploh se ne strinjam				zelo se strinjam	ne vem, b. o.
a	V celoti gledano sem nadvse zadovoljen/a z oporo zgoraj naštetih oseb.	1	2	3	4	5	9
b	Rad/a bi imel/a več takih oseb, s katerimi bi se lahko pogovarjal/a o pomembnih osebnih zadevah.	1	2	3	4	5	9

NAVODILO: V nadaljevanju posamezno vprašanje zastavite za prve štiri osebe, ki jih anketiranec našteje. Nadaljujete z naslednjim vprašanjem in ga vprašajte za vse naštetе osebe, itd.

OS3 V kakšni vrsti odnosa ste s posamezno osebo (npr. prijatelj, brat, sestra, sodelavec, itd.)?

(obkrožite po en odgovor pri posamezni osebi; po vrsti berete možne odgovore, ko anketiranec pri posamezni osebi odgovori, da je v določenem odnosu s to osebo, ne berete več naprej odgovorov)

	Oznaka osebe:			
	1. [OS3_1]	2. [OS3_2]	3. [OS3_3]	4. [OS3_4]
partner	1	1	1	1
oče ali mati	2	2	2	2
brat ali sestra	3	3	3	3
otrok	4	4	4	4
drug sorodnik	5	5	5	5
prijatelj	6	6	6	6
sodelavec / sošolec / kolega	7	7	7	7
sočlan kakšne organizacije	8	8	8	8
sose	9	9	9	9
svetovalec	10	10	10	10
drugo: Kaj? _____ [OS3_	11	11	11	11

OS4 Prosimo, obkrožite spol posamezne osebe.

(obkrožite po en odgovor pri posamezni osebi)

	Oznaka osebe:			
	1. [OS4_1]	2. [OS4_2]	3. [OS4_3]	4. [OS4_4]
moški	1	1	1	1
ženski	2	2	2	2

OS5 Približno koliko let je stara posamezna oseba?

(na črto vpišite odgovor pri posamezni osebi)

	Oznaka osebe:			
	1. [OS5_1]	2. [OS5_2]	3. [OS5_3]	4. [OS5_4]
vpišite približno starost osebe (v letih):				
ne vem, koliko je stara oseba	999	999	999	999

OS6 Približno kako dolgo (v letih) poznate to osebo? Vpišite število let.

(vpišite odgovor pri posamezni osebi; lahko vpišete samo število let ali samo število mesecev, če osebo poznajo manj kot leto dni, ali pa oboje; če osebo poznajo že od nekdanj ali od (svojega) rojstva, naj preračunajo v leta, mesece)

	Oznaka osebe:							
	1. [OS6_1]		2. [OS6_2]		3. [OS6_3]		4. [OS6_4]	
Vpišite približno število let / mesecev:	let		let		let		let	
	mesecev		mesecev		mesecev		mesecev	
		[OS6_1m]		[OS6_2m]		[OS6_3m]		[OS6_4m]

OS7 Približno kako daleč od vas prebiva ta oseba, če bi se peljali z avtomobilom?

(obkrožite po en odgovor pri posamezni osebi; če anketiraneec za posamezno osebo odgovori »1 uro ali več«, ga vprašamo še: Kje ta oseba živi?, možni odgovori so podani pod tabelo, v zatemnjeno polje vpišite ustrezen odgovor)

	Oznaka osebe:							
	1. [OS7_1] [_1k]		2. [OS7_2] [_2k]		3. [OS7_3] [_3k]		4. [OS7_4] [_4k]	
živimo v istem gospodinjstvu	1		1		1		1	
živimo v isti stavbi	2		2		2		2	
15 minut ali manj	3		3		3		3	
15 do 30 minut	4		4		4		4	
30 do 60 minut	5		5		5		5	
1 uro ali več: Kje oseba živi?	6		6		6		6	

Možni odgovori, če je posamezna oseba 1 uro ali več oddaljena od anketiranca (ustrezno črko pred odgovorom vpišeš v ustrezno okence zgoraj):

Oseba živi:

- a) v Sloveniji
- b) na območju bivše Jugoslavije
- c) v Avstriji
- d) v Italiji
- e) na Madžarskem
- f) drugje v Evropi
- g) izven Evrope

OS8 Kako blizu se čutite posamezni osebi? Ocenite na 5-stopenjski lestvici od "sploh mi ni blizu" do "zelo mi je blizu".

(obkrožite po en odgovor pri posamezni osebi)

	Oznaka osebe:			
	1. [OS8_1]	2. [OS8_2]	3. [OS8_3]	4. [OS8_4]
sploh mi ni blizu	1		1	
ni mi blizu	2		2	
nihi-niti	3		3	
mi je blizu	4		4	
zelo mi je blizu	5		5	

NAVODILO: V nadaljevanju nas zanima, kako pogosto se anketiraneec pogovarja (komunicira) s posamezno osebo na splošno, ne samo o pomembnih osebnih zadevah.

OS9 Kako pogosto se OSEBNO pogovarjate s posamezno osebo?

(obkrožite po en odgovor pri posamezni osebi)

	Oznaka osebe:			
	1. [OS9_1]	2. [OS9_2]	3. [OS9_3]	4. [OS9_4]
večkrat na dan	1		1	
vsak dan ali skoraj vsak dan	2		2	
nekajkrat na teden	3		3	
nekajkrat na mesec	4		4	
približno enkrat na mesec	5		5	
nekajkrat na leto	6		6	
enkrat na leto ali manj	7		7	
nikoli	8		8	

OS10 Kako pogosto se pogovarjate s posamezno osebo prek stacionarnega telefona?

(obkrožite po en odgovor pri posamezni osebi, če pri posamezni osebi anketiranec odgovori »večkrat na dan«, ga vprašajte »Kolikokrat na dan?« in odgovor zapišite v potemnjeno polje)

	Oznaka osebe:							
	1. [OS10_1] [-1k]		2. [OS10_2] [-2k]		3. [OS10_3] [-3k]		4. [OS10_4] [-4k]	
večkrat na dan: Kolikokrat ?	1		1		1		1	
vsak dan ali skoraj vsak dan	2		2		2		2	
nekajkrat na teden	3		3		3		3	
nekajkrat na mesec	4		4		4		4	
približno enkrat na mesec	5		5		5		5	
nekajkrat na leto	6		6		6		6	
enkrat na leto ali manj	7		7		7		7	
nikoli	8		8		8		8	

OS11 Kako pogosto se pogovarjate s posamezno osebo prek mobilnega telefona (NE prek SMS ali MMS sporočil)?

(obkrožite po en odgovor pri posamezni osebi, če pri posamezni osebi anketiranec odgovori »večkrat na dan«, ga vprašajte »Kolikokrat na dan?« in odgovor zapišite v potemnjeno polje)

	Oznaka osebe:							
	1. [OS11_1] [-1k]		2. [OS11_2] [-2k]		3. [OS11_3] [-3k]		4. [OS11_4] [-4k]	
večkrat na dan: Kolikokrat ?	1		1		1		1	
vsak dan ali skoraj vsak dan	2		2		2		2	
nekajkrat na teden	3		3		3		3	
nekajkrat na mesec	4		4		4		4	
približno enkrat na mesec	5		5		5		5	
nekajkrat na leto	6		6		6		6	
enkrat na leto ali manj	7		7		7		7	
nikoli	8		8		8		8	
nimam oz. ne uporabljam mobilnega telefona	99		99		99		99	

OS12 Kako pogosto komunicirate s posamezno osebo prek SMS ali MMS sporočil?

(obkrožite po en odgovor pri posamezni osebi, če pri posamezni osebi anketiranec odgovori »večkrat na dan«, ga vprašajte »Kolikokrat na dan?« in odgovor zapišite v potemnjeno polje)

	Oznaka osebe:							
	1. [OS12_1] [-1k]		2. [OS12_2] [-2k]		3. [OS12_3] [-3k]		4. [OS12_4] [-4k]	
večkrat na dan: Kolikokrat ?	1		1		1		1	
vsak dan ali skoraj vsak dan	2		2		2		2	
nekajkrat na teden	3		3		3		3	
nekajkrat na mesec	4		4		4		4	
približno enkrat na mesec	5		5		5		5	
nekajkrat na leto	6		6		6		6	
enkrat na leto ali manj	7		7		7		7	
nikoli	8		8		8		8	
nimam oz. ne uporabljam mobilnega telefona	99		99		99		99	

OS13 Kako pogosto komunicirate s posamezno osebo prek interneta (elektronska pošta, instant messenger, klepetalnice, zasebno sporočilo v forumu, ipd.)?

(obkrožite po en odgovor pri posamezni osebi, če pri posamezni osebi anketiranec odgovori »večkrat na dan«, ga vprašajte »Kolikokrat na dan?« in odgovor zapišite v potemnjeno polje)

	Oznaka osebe:							
	1.		2.		3.		4.	
	[OS13_1]	[_1k]	[OS13_2]	[_2k]	[OS13_3]	[_3k]	[OS13_4]	[_4k]
večkrat na dan: Kolikokrat ?	1		1		1		1	
vsak dan ali skoraj vsak dan	2		2		2		2	
nekajkrat na teden	3		3		3		3	
nekajkrat na mesec	4		4		4		4	
približno enkrat na mesec	5		5		5		5	
nekajkrat na leto	6		6		6		6	
enkrat na leto ali manj	7		7		7		7	
nikoli	8		8		8		8	
nimam oz. ne uporabljam interneta	99		99		99		99	

Sklop: MOBILNA TELEFONIJA

MS1 Ali imate vi osebno vsaj en mobilni telefon oziroma ste njegov glavni ali pretežni uporabnik?
(en možen odgovor)

1 – da, imam en mobilni telefon
2 – da, imam dva mobilna telefona
3 – da, imam tri mobilne telefone ali več
4 – ne, vendar vsaj občasno uporabljam mobilne telefone drugih oseb
5 – ne uporabljam

→ MS24, str. 19 (neuporabniki mob. tel.)

MS2 Koliko klicev oziroma pogovorov prek mobilnega telefona opravite v tipičnem delovnem dnevu?
(na črto vpišite odgovor; če anketiranec ne ve natančno, mu pomagajte s spodnjo lestvico in obkrožite ustrezen odgovor v tabeli)

_____ klicev oziroma pogovorov

MS3	
Če anketiranec ne ve natančno, mu anketar pomaga z naslednjo lestvico	
a	– mobilni telefon uporabljam le občasno (manj kot mesečno)
b	– opravi le nekaj klicev mesečno
c	– 1-4 pogovorov
d	– 5-9 pogovorov
e	– 10-19 pogovorov
f	– 20-49 pogovorov
g	– 50-100 pogovorov
h	– več kot 100 pogovorov

→ MS25, str. 19 (neuporabniki mob.)

- MS4 Ocenite, kako pogosto se doma, v službi, v šoli ali kje drugje pogovarjate po mobilnem telefonu o ...**
 (v vsaki vrstici obkrožite odgovor na lestvici od 1-5)
 (če anketiraneц pri posamezni temi odgovori »tedensko«, ga vprašate še vprašanje MS6 za posamezno temo)
 (če anketiraneц pri posamezni temi odgovori »dnevno«, ga vprašate še vprašanja MS5 in MS6 za posamezno temo)
 (če anketiraneц pri vseh temah odgovori »nikoli«, »občasno« ali »mesečno«, greste na vprašanje MS7)

		nikoli	občasno	mesečno	tedensko	dnevno	MS5 S koliko različnimi osebami se pogovarjate v tipičnem delovnem dnevu o ...	MS6 S koliko različnimi osebami se pogovarjate v tipičnem tednu o ...
a	službenih, poslovnih ali šolskih zadevah	1	2	3	4 →	5 →		
b	vsakdanjih praktičnih stvari (dogovarjanja, informacije)	1	2	3	4 →	5 →		
c	neobveznih stvari (klepetanje, pogovor, druženje)	1	2	3	4 →	5 →		
d	zaupnih osebnih temah	1	2	3	4 →	5 →		



- MS8 Ali imate na vašem glavnem mobilnem telefonu naslednje možnosti ...**
 (možni odgovori: da, ne, ne poznam-ne vem)
 (v vsaki vrstici obkrožite odgovor; če anketiraneц odgovori »da«, ga vprašamo še po pogostosti uporabe (nikoli, občasno, mesečno, tedensko, dnevno); če odgovori, da uporablja »dnevno«, ga pri e-mailih, SMS in MMS vprašamo še »Koliko jih pošljete v tipičnem delovnem dnevu?« in vpišemo število)

		da	ne	ne poznam, ne vem	MS9 Kako pogosto uporabljate...					MS10 Koliko jih pošljete v tipičnem delovnem dnevu?
					nikoli	občasno	mesečno	tedensko	dnevno	
a	dostop do Mobitelovega Planeta	1 →	2	9	1	2	3	4	5	
b	dostop do Vodafone Live	1 →	2	9	1	2	3	4	5	
c	dostop do interneta	1 →	2	9	1	2	3	4	5	
d	možnost uporabe elektronske pošte	1 →	2	9	1	2	3	4	5 →	
e	branje in pošiljanje SMS	1 →	2	9	1	2	3	4	5 →	
f	branje in pošiljanje MMS	1 →	2	9	1	2	3	4	5 →	
g	fotografiranje z mobilnim telefonom	1 →	2	9	1	2	3	4	5	
h	WAP	1	2	9						
i	GPRS	1	2	9						
j	UMTS	1	2	9						
k	EDGE	1	2	9						

Sklop: DEMOGRAFIJA

- KS4 Kakšen je vaš zakonski stan?**
 (en možen odgovor)

1	– poročen/a
2	– živim z izvenzakonskim partnerjem(ko)
3	– imam trajnega(o) partnerja(ko), s katerim(o) pa ne živim skupaj
4	– samski/a, nikoli poročen/a
5	– samski/a, ločen/a
6	– samski/a, ovdovel/a
9	– ne želim odgovoriti

KS12 Velikost naselja:
(en možen odgovor)

1	- hiša na samem, zaselek ali manjša vas (oddaljena od pošte, šole, trgovine) z do 500 prebivalci
2	- vas, kraj, (s šolo, pošto, trgovino), trg z nad 500 do 2000 prebivalci
3	- kraj z nad 2000 do 4000 prebivalci
4	- kraj z nad 4000 do 10.000 prebivalci
5	- kraj z nad 10.000 do 50.000 prebivalci
6	- kraj z nad 50.000 prebivalci (Ljubljana, Maribor)

Modul G: PODATKI O IZBRANI OSEBI

G1 Ali mi lahko poveste letnico vašega rojstva?

|_|_|_|_|_|

G2 Spol:

1	- moški
2	- ženski

G3 katero stopnjo izobrazbe ste doslej dosegli?

1	- brez šolske izobrazbe oz. nepopolna osnovna izobrazba, 1 – 3 razredi
2	- nepopolna izobrazba, 4 – 7 razredov
3	- osnovna izobrazba
4	- nižja ali srednja poklicna izobrazba
5	- srednja strokovna izobrazba
6	- srednja splošna izobrazba
7	- višja strokovna izobrazba, višješolska izobrazba
8	- visoka strokovna izobrazba
9	- visoka univerzitetna izobrazba
10	- specialistična povisokošolska izobrazba, magisterij, doktorat
99	- Ne ve

G4 Kakšen je vaš sedANJI status?

1	- zaposlen	
2	- samozaposlen	→ G5
3	- kmetovalec	
4	- otrok, učenec, dijak, študent	
5	- upokojenec	
6	- pomagajoči družinski član	
7	- brezposeln	
8	- gospodinja	→ G7
9	- nezmožen za delo zaradi starosti, bolezni, invalidnosti	
10	- prestaja kazen	
11	- drugo, kaj: _____	
12	- neznano	