

**UNIVERZA V LJUBLJANI
FAKULTETA ZA DRUŽBENE VEDE**

Dejan Fujs

**REGIONALNA RADIJSKA POSTAJA
S PROGRAMI POSEBNEGA POMENA:
PRIMER RADIA MURSKI VAL**

DIPLOMSKO DELO

Mentorica: doc. dr. SANDRA HRVATIN BAŠIĆ

Somentorica: doc. dr. KARMEN ERJAVEC

Ljubljana, 2003

KAZALO

1	UVOD	4
2	RADIO	7
3	SLOVENSKE RADIJSKE POSTAJE	9
	3.1 ZGODOVINA	9
	3.2 ... IN SEDANJOST	10
	3.2.1 Slovenski radijski programi	10
	3.2.2 Svet za radiodifuzijo	11
4	PRIMERI RADIJSKIH POSTAJ V TUJINI	13
	4.1 BELGIJA – OHRANJANJE SPECIFIČNOSTI GEOGRAFSKE SKUPNOSTI.....	13
	4.2 NIZOZEMSKA – ZRCALO ŽIVLJENJA LOKALNE SKUPNOSTI	14
	4.3 MADŽARSKA – UPOŠTEVANJE PRIPOROČIL EVROPSKE UNIJE	15
	4.4 KANADA – MINIMUMI ODDAJ	16
	4.5 ZDA – PRIMER BOULDER	16
5	RADIO MURSKI VAL – PRIMER SLOVENSKE REGIONALNE RADIJSKE POSTAJE S PROGRAMOM POSEBNEGA POMENA	18
	5.1 PROBLEMI, S KATERIMI SE SREČUJE RADIO MURSKI VAL.....	19
	5.2 POSLUŠALCI MURSKEGA VALA	21
	5.2.1 Metodologija.....	22
6	POSLUŠANOST	25
7	RADIJSKA PROGRAMSKA SHEMA	27
	7.1 PROGRAMSKA SHEMA RADIA MURSKI VAL	28
	7.1.1 Informativne vsebine.....	28
	7.1.2 Kulturno-umetniške vsebine.....	29
	7.1.3 Izobraževalne vsebine.....	30
	7.1.4 Kulturno-zabavne vsebine	30
	7.1.5 Vsebine programov posebnega pomena	31
	7.1.6 Zabavne vsebine	32
	7.1.7 Glasba.....	32
	7.1.8 Oglasi	32
8	POSLUŠANOST RADIA MURSKI VAL	34
9	ALI JE POSLUŠANOST ODVISNA OD KRAJA IN ČASA?	37
10	KAKO IZBOLJŠATI POSLUŠANOST MURSKEGA VALA	45
	10.1 DOBRE INFORMACIJE NAPRAM GLASBENEMU DELU PROGRAMA	45
	10.2 POMEN KULTURNO-UMETNIŠKIH TER IZOBRAŽEVALNIH VSEBIN	46
	10.3 POSEBNE VSEBINE	47
	10.4 ZABAVA IN GLASBA	48
11	SKLEP	50
12	LITERATURA	52

PRILOGA A: TEDENSKA RADIJSKA SHEMA PROGRAMA RADIA MURSKI VAL

KAZALO TABEL IN GRAFOV

Tabela 5.1:	Poslušalci radia Murski val	23
Tabela 6.1:	Celoletni tedenski doseg za območje celotne Slovenije.....	25
Tabela 8.1:	Poslušanost radia Murski val v 15-minutnih intervalih z opisom dnevni konstant v radijski shemi.....	34
Tabela 9.1:	Število dni poslušanja radia Murski val na teden.....	39
Tabela 9.2:	Kje največkrat poslušate program radia Murski val?	39
Tabela 9.3:	Katere vsebine poslušajo poslušalci glede na kraj poslušanja?.....	40
Tabela 9.4:	Poslušanost programa radia Murski val od ponedeljka do petka med 8.00 in 9.00	41
Tabela 9.5:	Poslušanost od ponedeljka do petka med 14:15 in 15.15.....	42
Tabela 9.6:	Poslušanost Murskega vala od ponedeljka do petka od 18.00 do 20.00	43
Graf 6.1:	Prvih deset radijskih postaj po poslušanosti v Sloveniji.	25
Graf 8.1:	Poslušanost radia Murski val v 15-minutnih intervalih.....	36
Graf 9.1:	Poslušanost programa radia Murski val od ponedeljka do petka, med 8.00 in 9.00.	41
Graf 9.2:	Poslušanost programa radia Murski val od ponedeljka do petka, med 14.15 in 15:15	42
Graf 9.3:	Poslušanost programa radia Murski val od ponedeljka do petka, med 18.00 in 19:00	43

1 UVOD

»Lokalni radio je najhitrejši način, kako doseči ljudi v Kongu. Cestni sistem in seveda televizija v revni državi nista razširjena. Freddy nam je povedal primer, kako velik vpliv ima radio pri doseganju različnih ciljev. Nekega dne je s kmetije odtavala krava. Njen opis so povedali po lokalnem radiu. Tri ure zatem so poslušalci kravo že pripeljali na postajo, kjer jo je prevzel njen hvaležni lastnik.« (Thompson, 1998:235)

Kongo sicer ni Slovenija, toda že omenjeni primer opisuje sodelovanje na podlagi informacij med lokalno ali regionalno radijsko postajo in njeno skupnostjo.

V Sloveniji imamo več kot 80 radijskih postaj. Med njimi le peščico takšnih (poleg nacionalnih radijskih programov), ki naj bi v svoji programski zasnovi opravljale delo regionalnih in lokalnih radijskih postaj s programi posebnega pomena, in na desetine takšnih, ki se lahko pohvalijo s predznakom komercialnih radijskih postaj.

V Sloveniji naj bi bile regionalne in lokalne radijske postaje s programi posebnega pomena postavljene ob bok javnemu in komercialnemu radiu. Od javnega in komercialnega radia naj se ne bi razlikovale le po načinu financiranja in upravljanja, temveč tudi po programsko alternativni usmeritvi.

Regionalne in lokalne radijske postaje s programi posebnega pomena imajo pomembno vlogo pri ustvarjanju skupnostnih identitet, ohranjanju in razvoju skupnostnih kultur in pri odpiranju javnega prostora posameznim družbenim skupnostim oziroma manjšinskim skupinam.

Regionalna ali lokalna radijska postaja s programi posebnega pomena ni namenjena ustvarjanju dobička lastnikov teh radijskih postaj, temveč je servis civilni družbi.

Nasprotno pa komercialni radio oddaja program z namenom maksimirati dobiček. Komercialni radijski programi se v celoti financirajo iz lastnih sredstev, predvsem s trženjem programskega časa pa tudi s prihodkom drugih dejavnosti izdajateljev. Temu so prilagojene tudi programske sheme, predvsem tržno zanimiv program s pretežno glasbeno vsebino in kratkimi informativnimi bloki. Nove radijske postaje se ustanovljajo kot dobičkonosno

usmerjena podjetja, zato na razpisih za frekvence kandidirajo s komercialnimi programskimi zasnovami, s tržno zanimivim programskim časom.

Obstoj regionalnih in lokalnih radijskih postaj s programi posebnega pomena je ogrožen. Srečujejo se s hudo konkurenco komercialnih radijskih postaj, katerih program ni bil podvržen strogim zakonskim omejitvam, in jih torej ravno zaradi izpolnjevanja svojega poslanstva - obveščanje javnosti in delovanje v interesu skupnosti - pestijo finančne težave.

Od regionalne in lokalne radijske postaje s programi posebnega pomena se namreč zahteva lastna produkcija lokalnih oziroma nekomercialnih vsebin, kar predstavlja izjemen finančni izdatek. Po drugi strani je količina oglaševanja na teh postajah omejena, zato je omejeno tudi pridobivanje finančnih sredstev iz »naslova« oglasov.

Regionalne in lokalne radijske postaje s programi posebnega pomena z nekomercialnimi vsebinami in govornim programom na trgu težko konkurirajo komercialnim postajam s pretežno glasbenim programom, zato je zaslediti upadanje deleža nekomercialnih ter povečevanje deleža komercialnih vsebin. (Svet za radiodifuzijo, 2002)

Kljub temu je Svet za radiodifuzijo poudaril, da med lokalnimi nekomercialnimi radijskimi programi izstopajo nekateri z ustaljeno in uveljavljeno programsko shemo in s tem tudi zagotovljenim širšim krogom poslušalcev, ravno ti programi pa so dosegli tudi največ na področju lokalnega in regionalnega informiranja.

Med njimi je program radia Murski val. Njegovo programsko shemo analiziramo v nalogi z namenom, da izboljšamo poslušanost regionalnega ali lokalnega nekomercialnega radijskega programa glede na programsko shemo, poslušalce in glede na dobro prakso takšnih in podobnih radijskih postaj po svetu.

Ključni namen diplomske naloge je predstaviti, na primeru radia Murski val, trenutni položaj regionalnih oziroma lokalnih radijskih postaj s programi posebnega pomena in pokazati način, kako lahko te postaje v hudem konkurenčnem boju s komercialnimi radijskimi postajami še izboljšajo svoj program in poslušanost. Povedano drugače - pokazati želimo, kako lahko regionalne oziroma lokalne radijske postaje s programi posebnega pomena izkoristijo svoje programske rezerve, da bi preživele na medijskem trgu.

V prvem delu naloge se tako osredotočamo na značilnosti radia. Strokovnjaki in raziskovalci imajo sicer pri opisu značilnosti tega elektronskega medija različna mnenja in pristope, vendar so te različnosti največkrat le površinske in se ne razhajajo z osnovno vsebino.

Naslednje poglavje je namenjeno splošni razdelitvi ter značilnostim radijskih postaj v tujini in predvsem v Sloveniji. Začenja se s kratkim podpoglavjem o zgodovini slovenskih radijskih postaj in nadaljuje s sedanjimi razmerami pri radijskih medijih, ki so povezane z novim Zakonom o medijih ter vlogo Sveta za radiodifuzijo.

Ker bo v nalogi kot primer uporabljen tudi program radia Murski val, je posebno poglavje namenjeno tudi analizi o tej radijski postaji in o vsebinah, ki jih namenja poslušalcem.

V zadnjem delu naloge analiziramo merjenje poslušnosti, socialnodemografsko sliko poslušalcev ter kraj in čas poslušanja ter nakazujemo možnosti izboljšanja radijske programske sheme, in sicer s predpostavko, da je radijska poslušnost povezana s programsko shemo ter s krajem in časom, v katerih sta poslušalec in radijska postaja.

2 RADIO

Zgodovina radia sega v leto 1897, ko je Italijan Guglielmo Marconi opravil prvi brezžični prenos zvoka. Od takrat pa do danes je radio postal množični medij, ki spada v skupino tradicionalnih medijev, saj je bil v preteklosti, podobno kot televizija in časopis, uporabljen za obveščanje javnosti. (Vute, 1997: 6)

Tako je radio elektronski množični medij, ki najhitreje prenaša informacije najširšemu krogu ljudi. Vse to pa vsebinsko bogato, razumljivo in verodostojno. (Erjavec, Volčič, 1999:22)

Radio je »slep medij«. Informacij, ki jih posreduje, namreč ne vidimo, obstajata le šum in tišina. Radio je medosebni medij. Komunikator in prejemnik, ki se sporazumevata s pomočjo govora in sluha, sta v interakcijskem razmerju. Kolektivno občinstvo kot prejemnik ne vidi pošiljatelja informacij. (Crissel, 1994:45)

Radio je množični medij, vendar je v taki množični komunikaciji pridobitev povratne informacije nemogoča. Sporočevalec ne more takoj preveriti, kako komunikacija deluje.

Radio ima to možnost, da informacijo o nekem dogodku objavi prvi, in sicer najbolj natančno, zanesljivo, celovito in kontinuirano. Sodobna tehnika mu omogoča, da gredo informativne oddaje oziroma njihovi deli ter deli informativnega programa neposredno v eter, torej v živo (Milič, 1998:7).

McLuhan (Perovič, 1998:16) je prepričan, da si je človek z elektronskimi mediji podaljšal, postavil ob sebi in od sebe še en živi model centralnega živčnega sistema, kar naj bi pomenilo tudi, da je radio naše tretje uho.

Raziskave iz leta 1972 (McQuail, 1997:72), ki so jih opravili Blumer, Brown in McQuail, so pri poslušalcih odkrile različne funkcije radia:

- razvedrilo: pobeg iz vsakdanjih težav, sprostitvev
- osebni odnos: kjer čutijo poslušalci prijateljstvo do radia, družbeno enakost
- osebna identiteta: poslušalci poiščejo samopotrditvev, okrepijo vrednote
- informiranje: različne oblike iskanja informacij

Teoretiki dodajajo k značilnostim radia tudi »osebno noto« radijske postaje. Poslušalci se namreč pogosto identificirajo z voditelji programov. Od zaupanja voditelju je pogosto odvisna tudi verodostojnost informacije glede na to, pri kateri radijski postaji je bila objavljena.

Radio s svojo značilno mobilnostjo lahko sledi ljudem in jih tako spreminja v potencialne poslušalce. Lahko ga poslušajo v avtomobilu, med nakupi, doma, na izletu. Pri radiu se tako srečujemo tudi s »sekundarno« aktivnostjo, saj ima večina poslušalcev radio prižgan zaradi zvočne kulise, medtem ko opravlja še druga opravila.

Med temi (McQuail, 1994:47) ločimo tudi poslušalce, ki poslušajo samo eno radijsko postajo, in tiste, ki naključno izberejo določeno frekvenco.

Kot smo izvedeli iz poglavja in kot smo omenili že v uvodu imajo strokovnjaki pri opisu značilnosti radia različna mnenja, vendar so te različnosti največkrat le površinske in se ne razhajajo z osnovno vsebino. Opisane značilnosti veljajo tudi za slovenske radijske postaje oziroma programe. Spoznali jih bomo v naslednjem poglavju.

3 SLOVENSKE RADIJSKE POSTAJE

3.1 ZGODOVINA ...

Prve radijske postaje so oddajale v Sloveniji na srednjih valovih (AM), kasneje pa so prešle zaradi boljših karakteristik na ultra kratke valove, ki jih poznamo tudi pod imenom UKV ali FM.

Zgodovina slovenskega radia sega v leto 1928, ko je začel poskusno oddajati prvi oddajnik Radia Ljubljana, prvi redni program pa je prišel iz radijskega etra 28. oktobra istega leta.

11. aprila 1941, na začetku druge svetovne vojne, nemško letalstvo uniči oddajnik Radia Ljubljana v Domžalah. Postajo prevzame italijanska družba EIAR. 17. oktobra 1941 začne v okupirani Ljubljani delovati ilegalna radijska postaja Osvobodilne fronte. Dali so ji ime Kričač. Deluje do leta 1942.

Na osvobojenem ozemlju v Beli krajini je bila 7. avgusta 1944 ustanovljena radijska postaja Osvobodilne fronte (ROF).

1. maja 1945 partizanske enote zasedejo Trst. Tamkajšnji radio začne oddajati tudi v slovenskem jeziku. 9. maja začne oddajati Radio svobodna Ljubljana. 11. maja začne oddajati Radio svobodni Maribor.

24. maja 1945 začne delovati Radio Koper. Ima oddaje v slovenskem, hrvaškem in italijanskem jeziku.

Radio Šmarje pri Jelšah je prva lokalna radijska postaja v Sloveniji. Ustanovljena je bila leta 1953. Po enem letu se ji pridruži lokalna radijska postaja Celje, štiri leta za Celjani pa dobijo svoj program tudi prebivalci dežele ob Muri, ko v Murski Soboti začne delovati relejna radijska postaja Radio Murska Sobota (Radio Murski val).

Izola je prvo mesto v Sloveniji, ki dobi leta 1992 prvo zasebno lokalno komercialno radijsko postajo z imenom radio Morje. (Vute, 1997: 10)

3.2 ... IN SEDANJOST

3.2.1 Slovenski radijski programi

Danes namenimo Slovenci za poslušanje radijskih programov po podatkih Mediane (2001) v povprečju več kot tri ure na dan. Za primerjavo naj navedemo, da televizijo gledamo okoli dve uri in pol, časnike pa beremo četrte ure.

Nov Zakon o medijih, ki je nadomestil aprila 2001 Zakon o javnih glasilih, določa, da imamo v Sloveniji poleg komercialnih radijskih postaj še radijske programe posebnega pomena.

To so:

- Nacionalni radijski programi, ki so programi RTV Slovenija: A1, VAL 202, Ars, programi Radia Koper v slovenskem in italijanskem jeziku, Radia Maribor in Pomurskega madžarskega radia. Nacionalne radijske in televizijske programe ureja poseben zakon o RTV Slovenija. Nacionalni radio je nacionalna neprofitna radijska ustanova, ki se financira iz naročnine in državnega proračuna, deloma pa tudi s pomočjo oglaševanja.
- Lokalni radijski programi so programi, ki so namenjeni prebivalcem ene ali več lokalnih skupnosti oziroma pokrivanju območja, na katerem živi največ deset (10) odstotkov prebivalstva Republike Slovenije, in ki obsegajo v oddajnem času med 6. in 20. uro najmanj trideset (30) odstotkov lokalnih vsebin lastne produkcije.
- Regionalni radijski programi so namenjeni prebivalcem območja (pokrajine, mesta), na katerem živi več kot deset (10) in ne več kot petdeset (50) odstotkov prebivalcev Slovenije, in ki v oddajnem času med 6. in 20. uro obsegajo najmanj trideset (30) odstotkov regionalnih vsebin lastne produkcije za radijski program in v oddajnem času med 8. in 24. uro najmanj trideset (30) odstotkov za televizijski program.
- Študentska organizacija je lahko izdajatelj radijskega programa, če programske vsebine ustvarjajo in razširjajo večinoma študentje in so pretežno namenjene študentski javnosti, in če uporablja presežek prihodkov nad odhodki samo za izvajanje dejavnosti, za katero je ustanovljena, v skladu z zakonom, ki ureja delovanje in

dejavnost samoupravne skupnosti študentov Slovenije, in s svojim temeljnim pravnim aktom.

- Za nepridobitne programe se štejejo tisti programi, ki obsegajo v dnevnem oddajnem času najmanj trideset (30) odstotkov lastne produkcije informativnih, umetniških, izobraževalnih in kulturno-zabavnih vsebin. Presežek prihodkov nad odhodki oziroma dobiček od dejavnosti iz prejšnjega odstavka sme izdajatelj uporabiti samo za izvajanje radijske ali televizijske dejavnosti, in to v skladu s svojim temeljnim pravnim aktom.
- V posebnih določbah o radijskih in televizijskih programih zakon določa, da Republika Slovenija podpira dejavnost programov posebnega pomena za slovensko kulturo s sredstvi državnega proračuna in RTV-prispevka, za pripravo programskih vsebin lokalnih in regionalnih ter študentskih programov se izloči tri odstotke sredstev RTV prispevka, prav tako pa se sredstva iz državnega proračuna zagotavljajo za gradnjo, vzdrževanje in obratovanje oddajno-prenosnega omrežja za posredovanje programov posebnega pomena. Izdajatelji omenjenih programov plačujejo letne pristojbine za razširjanje programskih vsebin po znižani stopnji, prav tako pa so do največ 20 odstotkov znižane tarife za uporabo avtorskih del.

3.2.2 Svet za radiodifuzijo

Radijskim postajam oziroma programom se podeljujeta status in frekvenca na osnovi njihove programske zasnove. Svet za radiodifuzijo daje Agenciji za telekomunikacijo in radiodifuzijo pobude za izvajanje strokovnega nadzora nad izvajanjem programskih zahtev in omejitev iz tega zakona ter sprejema letni načrt izvajanja tega nadzora. Hkrati sprejema odločitve o izdaji in odvzemu ter o prenosu dovoljenj za izvajanje radijske in televizijske dejavnosti ter predlaga Agenciji izdajo ustreznih aktov. Med drugim predlaga tudi pristojnemu ministru podrobnejša merila za opredelitev lokalnih in regionalnih vsebin, postopek in pogoje za pridobitev statusa programov posebnega pomena ter merila za vsebine lastne produkcije in druge vsebine radijskih in televizijskih programov. (Uradni list, 2002)

Svetove temeljne naloge so varovanje svobode komuniciranja, programske neodvisnosti ter odprtosti in pluralnosti radijskih in televizijskih programov.

Tudi po novem Zakonu o medijih je zagotovljena neodvisnost Sveta za radiodifuzijo. Tehnično, strokovno, finančno in administrativno podporo za delovanje Sveta je po novem v skladu s 103. členom Zakona o medijih dolžna izvajati Agencija za radiodifuzijo in telekomunikacije. Svet tako nima lastne strokovne službe in tudi več ne upravlja samostojno s finančnimi sredstvi, ki jih potrebuje za svoje delovanje. Sredstva za delo Sveta se v skladu s 103. členom zakona zagotovijo iz državnega proračuna, na predlog Agencije, ki s temi sredstvi upravlja po nalogu Sveta. (Poročilo Sveta za radiodifuzijo za leti 2001 in 2002, 2002:3)

Svet za radiodifuzijo tudi med drugim pripravlja za državni zbor letna poročila oziroma ocene stanja na področju radiodifuzije in predloge za izboljšanje stanja. Pri vsem tem je zanimivo, da se mora ta isti Svet v tem obdobju ukvarjati še z neurejenimi lastninskimi razmerami v nekaterih medijih ter z neurejenimi programskimi zasnovami oziroma načrti, na podlagi katerih so posamezne postaje pridobile dovoljenja. (Bašić Hrvatini, Milosavljevič, 2001:9)

Ker smo se v tem poglavju seznanili z zgodovino slovenskih radijskih postaj, s slovenskimi radijskimi programi in (v zvezi z njimi) tudi z medijsko zakonodajo ter delovanjem Sveta za radiodifuzijo, bomo na prihodnjih straneh za primerjavo predstavili še različne sisteme delovanja radijskih postaj drugod po Evropi in v preostalem svetu.

4 PRIMERI RADIJSKIH POSTAJ V TUJINI

To poglavje predstavlja različne sisteme delovanja radijskih postaj po Evropi in v preostalem svetu. Želi pokazati pomembnost radijskih postaj in njihovih programov za skupnost in okolje, v katerih delujejo.

Primer Belgije smo izbrali zaradi delovanja radijskih postaj v specifičnih geografskih skupnostih, ki živijo v tej državi in pripadajo različnim narodnostim. Primer Nizozemske prikazuje vlogo in udeležbo lokalne skupnosti in skupin v programu, primer Madžarske pa je primer radijskih postaj v državi, ki bo tako kot Slovenija postala članica Evropske unije in se prilagaja evropskim ureditvam na področju medijske zakonodaje. Dodana sta še primera Kanade, ki je država z najbolj razširjenim radijskim omrežjem na svetu, in Združenih držav Amerike, kjer prikazujemo ameriško ureditev na konkretnem primeru radia skupnosti v Boulderju v Koloradu.

4.1 BELGIJA – OHRANJANJE SPECIFIČNOSTI GEOGRAFSKE SKUPNOSTI

Belgija ima dva ločena modela radijskih postaj, in sicer za francoski in flamski del, svoje posebnosti pa ima tudi nemško govoreča skupnost v Valoniji. Za delitev frekvenc je odgovorno ministrstvo za telekomunikacije.

Za »flamsko skupnost« temelji zakon na lokalnem modelu, zato mora biti 80 odstotkov vseh vsebin lokalnega izvora, od tega morajo polovico predstavljati informativni programi.

Programi morajo vsebovati specifičnosti geografske skupnosti, v kateri oddajajo, in morajo biti odprti za poslušalce, za kulturne in družbene organizacije ter za skupine.

Tudi oglaševanje je lahko samo lokalno.

V »francoski skupnosti« je radio definiran kot zasebna postaja. Dovoljeno je ustanavljanje radijskih mrež. Zasebne postaje so razdeljene na tehnične in kulturne skupine.

Tehnične skupine so: sosedski radio (20W/20m), lokalni (100W/35m), aglomeracijski (300W/40m) in regionalni radio (1kW/75m).

Kulturne skupine so: splošni programi, kulturni radio, socio-kulturni radio, asociacijski radio, radio skupnosti.

Po zakonu zadnje štiri skupine ustrezajo kriterijem tako imenovanega radia skupnosti. Belgijske radijske postaje lahko razdelimo še na dve podskupini, in sicer na neodvisne radijske postaje, ki proizvajajo svoj program, ter na pridružene radijske postaje, ki v celoti ali pretežno predvajajo drugje proizveden program.

Lokalne postaje morajo dajati različne informacije, izobraževati in tudi zabavati, obenem pa podpirati skupnost, v kateri delujejo. Zakon jih obvezuje k pluralistični programski politiki.

Finančno podporo nekomercialnim radijskim postajam zagotavlja poseben fond, ki se napaja iz prihodkov komercialnih radijskih postaj in javnega radia. Vse komercialne postaje morajo prispevati v fond po en odstotek sredstev, ki so si jih prislužile s komercialnimi storitvami. Javni radio mora prispevati v fond dva odstotka sredstev. (AMARC, 2002)

4.2 NIZOZEMSKA – ZRCALO ŽIVLJENJA LOKALNE SKUPNOSTI

Lokalne radijske postaje so del javnega radijskega servisa. Potreba po omejevanju komercialnega sektorja je zato manjša kot drugje. Pri ustanavljanju in podeljevanju licence lokalnim radijskim postajam se pristojni državni organi posvetujejo z lokalnimi skupnostmi. V vsaki skupnosti je lahko registriran le en radio skupnosti, ki mora zagotoviti udeležbo lokalne skupnosti in skupin v programu. Za ustanovitev programa lahko zaprosi vsaka skupina ali posameznik, dokler ta program upošteva pravila, ki so določena za lokalne in družbene programe.

Nizozemski Svet za medije svetuje Ministrstvu za kulturo, vladi in parlamentu način reševanja problemov, ki so povezani z mediji. Sistem ne dovoljuje vmešavanja države v program, vendar je predložitev programske politike predpogoj za pridobitev frekvence.

Lokalni program mora po nizozemskem zakonu zrcaliti kulturno, družbeno in versko življenje lokalne skupnosti, v kateri deluje. Člani upravnega sveta morajo biti predstavniki različnih družbenih skupin iz lokalne skupnosti.

Zakon zahteva, da polovico celotnega programskega časa sestavljajo informativne vsebine. Za nekomercialne programe je oglaševanje omejeno na dvanajst minut na uro, ponoči pa je prepovedano. Skupno ne sme presegati šest odstotkov in pol dnevnega programskega časa. Prihodki ne smejo biti uporabljeni kot zasebni dobiček.

Komercialne postaje imajo omejitve oglaševanja, in sicer na dvajset odstotkov programskega časa. (EJC, 2002)

4.3 MADŽARSKA – UPOŠTEVANJE PRIPOROČIL EVROPSKE UNIJE

Madžarska ima Nacionalni svet za radio in televizijo, ki skrbi za izvajanje Zakona o radiu in televiziji. Madžarska medijska zakonodaja upošteva priporočila Evropske unije. Zakon določa štiri vrste medijev: komercialne, javne, medije javnega pomena in neprofitne medije.

Javni medij je RTV-program, kjer večino programa predstavljajo vsebine javnega pomena. Mediji javnega pomena so tisti izdajatelji javnega programa, ki redno predvajajo vsebine javnega pomena. Neprofitni mediji so namenjeni določeni skupnosti in vsa pridobljena sredstva vlagajo nazaj v program.

Nacionalni in regionalni programi morajo vsaj 10 odstotkov programskega časa predvajati programske vsebine javnega pomena. Klasično oglaševanje ne sme preseči 15 odstotkov dnevnega programskega časa, v posamezni uri oddajanja pa ne 12 minut. Nekomercialno usmerjeni izdajatelji ne smejo imeti več kot 3 minute oglaševanja na uro.

Javni mediji, mediji javnega pomena in neprofitni mediji se financirajo tudi s pomočjo fonda, ki je neproračunski državni fond. Sredstva zanj se pridobivajo iz denarja, pridobljenega z oddajnimi dovoljenji, s kotizacijami iz javnih razpisov, od kazni zaradi neupoštevanja zakonskih obveznosti pri oddajanju, RTV-naročnine, rednih in izrednih prispevkov iz državnega proračuna in iz prostovoljnih prispevkov. Podpora se izvaja s pomočjo javnih razpisov. (AMARC, 2002)

4.4 KANADA – MINIMUMI ODDAJ

Kanada obnavlja dovoljenja nekomercialnim radijskim postajam vsaki dve leti, komercialnim pa vsakih šest do deset let. Kanada ima tako 180 staroselskih radijskih postaj ter 50 angleško in 40 francosko govorečih radijskih postaj skupnosti. V to niso vštete univerzitetne radijske postaje.

Postaje se morajo držati vsebin, zaradi katerih so bile ustanovljene in za katere so dobile licenco. Če gre za jezikovno skupnost, imajo pogosto določene minimume oddaj in glasbe v njenem jeziku. Francosko govoreče postaje morajo predvajati najmanj 65 odstotkov francoske glasbe, program pa mora vsebovati še 25 odstotkov govornih vsebin v francoščini.

Programski čas, namenjen oglaševanju, je omejen za nekomercialne radijske postaje. Kanada ima omejitev 4 minute na uro. Kjer radio skupnosti nima komercialne konkurence, omejitve ni.

Pri financiranju velik del sredstev in opreme prispeva država, zaželeno pa je, da imajo nekomercialne radijske postaje kolektivno ali podobno obliko lastništva, pri upravljanju pa naj sodelujejo tudi predstavniki lokalnih skupnosti. (Canadian Radio-television and Telecommunications Commission, 2002)

4.5 ZDA – PRIMER BOULDER

Ameriška organizacija General Public Broadcasts Information navaja, da v Združenih državah približno tretjina publike posluša lokalne in regionalne programe zaradi informativnih oddaj. Odločitev o spremljanju informativnih programov po njihovem mnenju postavlja poslušalca v aktivno medijsko vlogo in ločuje »informativno publiko« od preostale, ki se ne želi toliko izpostavljeti novicam in političnim programom.

Primer radijske postaje KGNU Boulder v ameriški državi Kolorado pa priča, kako pomembna je sestava programskih vsebin in kako se poslušalci odločajo med poslušanjem določenih segmentov programa.

Poslušalci radijske postaje KGNU Boulder namreč zaradi vnaprej natančno določene programske sheme točno vedo, katere informacije (mednarodne, nacionalne, lokalne) in v kakšni obliki (enosmerni, dvosmerni; informativni, analitični, raziskovalni) bodo dobili ob določenem času.

Obenem anketa, ki so jo naredili med poslušalci in člani KGNU Boulder jeseni leta 2000, kaže, da sta za 68 odstotkov vprašanih poslušalcev informativni in glasbeni program enako pomembna; 48 odstotkov anketiranih posluša KGNU Boulder zaradi glasbe in informativnega programa, vendar se 29 odstotkov bolj zanima za glasbo, 23 odstotkov pa za informativni program. O zvišanju zanimanja za iskanje informacij o skupnosti in mestu, v katerem žive, priča tudi trend rasti števila poslušalstva. Zadovoljstvo s programi se na KGNU Boulder izraža tudi v večjem seštevku denarja, ki ga poslušalci prostovoljno v obliki "radijske naročnine" prispevajo postaji.

KGNU Boulder je uspešna samo na tistih področjih, na katerih se lahko identificira s skupnostjo; kjer zna prisluhniti njenim potrebam in problemom ter kjer privlači ljudi iz lokalne skupnosti - tiste, ki jim je priprava radijskega programa za skupnost življenjski stil. Na ta način radijska postaja socializira ljudi za politiko ter dejansko vpliva na oblikovanje javnega mnenja v skupnosti. (Ivanović, 2002:4)

5 RADIO MURSKI VAL – PRIMER SLOVENSKE REGIONALNE RADIJSKE POSTAJE S PROGRAMOM POSEBNEGA POMENA

Radio Murski val je regionalni radijski program (prej nekomercialni) z več kot polstoletno zgodovino, ki je namenjen prebivalcem na območju severovzhodne Slovenije, še bolje rečeno vsem, ki živijo med Dravo in Rabo (Porabje na Madžarskem) in jih je okrog 500.000. Oddaja na frekvencah, ki so 94,6 MHz (Pečarovci z močjo 5 kW), 105,7 MHz (Zlatoličje z močjo 2 kW) in 648 kHz (Nemčavci z močjo 10 kW). S slednjo je zagotovljena slišnost v Porabju na Madžarskem, kjer živijo porabski Slovenci. Program Radia Murski val je slišen tudi na internetu.

Oddajni čas radia Murski val je od 00.00 do 24.00. V času od 0.00 do 5.00 se vključuje v skupno produkcijo in predvajanje Skupnega nočnega programa lokalnih in regionalnih radijskih postaj Slovenije, med 5.00 in 24.00 predvaja program lastne produkcije, v katerem predstavljajo oddaje lastne produkcije več kot 40-odstotni programski delež.

V času med 6.00 in 20.00 je več kot 30 odstotkov za regionalno skupnost pomembnih vsebin (regionalne vsebine), kar v poprečju znaša 252 minut programa med 6.00 in 20.00 dnevno. V glasbenem programu predstavlja delež slovenske glasbe okoli 40 odstotkov predvajanih skladb. Obseg oglasov in drugih plačanih obvestil ne presega 15 odstotkov dnevnega oddajnega časa in ne 12 minut na uro.

Program skuša biti nepristranski in uravnoteženo predstavljati različna mnenja in stališča o političnih, kulturnih, verskih, gospodarskih in drugih vprašanjih, ki so pomembna za življenje prebivalcev severovzhodne Slovenije in Slovencev na Madžarskem.

V programski strukturi je dan poseben poudarek vsebinam o porabskih Slovencih, o življenju in delu Madžarov in Romov v Prekmurju, o številnih verskih skupnostih na območju severovzhodne Slovenije, obmejnosti, študentski populaciji v Mariboru, kmetijski problematiki ter kulturni in jezikovni identiteti prostora in ohranjanju kulturne dediščine. Vsebinsko spremlja predvsem dogajanje na območju pomurske statistične regije in vse pomembnejše dogodke na širšem območju slišnosti (območje med Dravo in Rabo), zlasti pa na območju 8. volilne enote s spremljanjem volitev in dela poslancev.

Zainteresirane družbene skupine in posamezni občani imajo veliko možnosti neposrednega sodelovanja v programu, saj je le-ta zastavljen kot odprt, kontakten in prilagodljiv aktualnemu dogajanju in problematiki – kratka njegov pomembni vsebinski sooblikovalec je javnost. Programska prepoznavnost Radia Murski val so posebnosti geografskega območja, na katerem deluje, ter poudarjanje in primerjanje interesov tega prostora z drugimi območji in državno ravni.

Čeprav je radio Murski val zmagovalec desetih radijskih festivalov postaj Slovenije, se njegova uspešnost v primerjavi z drugimi radijskimi postajami meri tudi v obliki dnevnega ali tedenskega dosega števila poslušalcev.

5.1 PROBLEMI, S KATERIMI SE SREČUJE RADIO MURSKI VAL

V diplomskem delu opisujemo radio Murski val kot regionalni radio s programom posebnega pomena. Zakon o medijih opredeljuje regionalne in lokalne radijske postaje s programi posebnega pomena v polni veljavi že od junija 2002, sprejet pa je bil leto poprej. Ministrstvo za kulturo Murskemu valu še vedno ni uradno podelilo statusa regionalne radijske postaje s programom posebnega pomena, Murski val pa izpolnjuje vse zahteve Meril za opredelitev in financiranje lokalnih oziroma regionalnih vsebin.

Z direktorico radijske postaje Murski val Irmo Benko smo konec marca opravili intervju, da bi ugotovili, s kakšnimi problemi se srečuje radio Murski val.

Irma Benko je povedala, da so programi lokalnih in regionalnih radijskih postaj v istem košu z vsemi drugimi komercialnimi programi. Edina boniteta in posredna programska spodbuda so trije odstotki sofinanciranja iz naročnine RTV, ki pa so za posamezno radijsko postajo dosegljivi le na podlagi projektov, ki jih postaja prijavi na razpis Ministrstva za kulturo.

Benkova zatrjuje, da je oddajal radio Murski val že v preteklosti radijski program, ki je v celoti izpolnjeval kriterije za status nekomercialnih radijskih programov ter dodaja:

»Po sprejemu novega zakona, čeprav ni bilo meril, smo programsko strukturo analizirali glede na trende novega zakona in ugotovili, da je potrebnih nekaj programskih sprememb, ki po naši oceni po eni strani pomenijo vsebinsko bogatitev programov, po drugi strani pa jih bistveno dražijo (več lokalnih vsebin, nove novinarske zaposlitve). Po naših lastnih analizah

sodimo, da dosegamo z zakonom zahtevan obseg vsebin. Nam pa to povzroča finančne težave, saj se je program od maja 2002 naprej podražil za 2,5 do 3 milijone mesečno, ker 82. člen zakona o medijih v praksi še ni zaživel tako kot bi moral.«

Po novem je dan večji poudarek informacijam iz regije, v vsakih poročilih je tudi tonski prispevek. To je bistveno povečalo obseg novinarskega dela, saj je treba samo za poročila dnevno pripraviti devet tonskih prispevkov in okrog 50 novic z lokalnimi vsebinami. Drugih programskih sklopov z lokalnimi vsebinami so imeli dovolj že po prejšnji shemi. Zdaj so jih samo prenovili in določene časovno prerazporedili.

Zakon o medijih tudi določa produkcijo tridesetih odstotkov lastnih informativnih vsebin, vendar ne gre zgolj za govorne vsebine. Gre tudi za oddaje, katerih sestavni del je tudi glasba. V primeru Murskega vala na primer oddaje: Romskih 60 minut, Panonski odmevi, reportaže, Srebrne niti, Mali radio, Mladi val. »To nekoliko omehča na prvi pogled za radijski program težko prebavljive odstotke govornih vsebin, zaradi katerih se potem tudi manj zahtevni poslušalci pogosto odločajo, da bodo »preklopili« na program samo z glasbenimi in zabavnimi vsebinami,« smo slišali od direktorice Murskega vala.

Problem toliko bolj zaostri dejstvo, da ob za lokalno oziroma regionalno skupnost pomembnih vsebinah Murski val vključuje v program tudi nekatere govorne vsebine, ki niso lastna produkcija, so pa za vsebinsko zaokrožitev programa in informativne zahteve poslušalcev pomembne. V primeru Murskega vala gre za prenašanje treh informativnih oddaj Radia Slovenija in ene informativne oddaje BBC London dnevno ter vsebin, ki so pomembne za državo in njene prebivalce (na primer obveščanje o dobrih in slabih straneh vključevanja Slovenije v Evropsko unijo in podobne vsebine). Merila teh vsebin za dosego statusa regionalne radijske postaje s programi posebnih vsebin ne priznavajo.

Direktorica Murskega vala Irma Benko tudi meni, da »sodelavci Murskega vala še naprej delamo po lastnem profesionalnem posluhu in smo prepričani, da delamo informativno aktualen, dinamičen in zanimiv program, ki ga ljudje želijo poslušati. Je pa ta podatek premalo za ocene, možne bodo po letu ali dveh. Enako velja za oglaševalce.«

Kljub vsemu so pri Murskem valu prepričani, da Pomurje, ki ga programsko pokrivajo, nujno potrebuje dober informativni radio. Kot izdajatelj se bodo potrudili in naredili vse, kar lahko,

da bi ohranili obstoječo vsebinsko strukturo tega programa. Vendar pa Benkova dodaja: »Čez meje finančno možnega ne bomo mogli iti, ker potem še komercialni radio ne bomo več. Parlament je svoje naredil in nedvoumno sklenil, da je obstoj in razvoj lokalne in regionalne radiodifuzije v javnem interesu države. V praksi pa ima ta odločitev, čeprav podkrepljena z zakonom, očitno veliko nasprotnikov in čeprav je zakon v polni veljavi, nihče ne odgovarja za neopravljeno.«

S preoblikovanjem v komercialni program bi bili poslušalci prikrajšani za sprotno in po oceni Benkove dovolj kakovostno informiranje o vsem dogajanju v regiji, kjer urejajo večino zadev in rešujejo probleme iz svojega vsakdanjega življenja. Program radia Murski val je v prisposobi rečeno nekakšen njihov »kompas«. Po drugi strani pa predstavljajo lokalni in regionalni RTV-programi tudi eno od identitet slovenskih regij oziroma pokrajin. Prispevajo k ohranjanju kulturne in jezikovne identitete okolja, ohranjanju kulturne dediščine in so pozorni do specifičnih vprašanj določenega okolja – v primeru radia Murski val na primer do raznolike verske strukture, Romov in madžarske manjšine, Slovencev v Porabju na Madžarskem in kmetijske problematike.

Iz intervjuja z direktorico Murskega vala Irmo Benko sklepamo, da se Murski val zaradi nedokončnih razmer na področju medijev in izvrševanja medijske zakonodaje, ki so povezane s podelitvijo statusov radijskim postajam, srečuje s vsebinskimi, finančnim in organizacijskimi težavami.

5.2 POSLUŠALCI MURSKEGA VALA

Čeprav ima Murski val v svoji programski zasnovi zapisano, da je njegov radijski program namenjen najširšemu krogu občinstva, si lahko v naslednjem poglavju ogledamo podatke o poslušalcih, ki so bili narejeni s pomočjo Nacionalne raziskave poslušanosti, Mediana, 2002, oziroma CATI, 2002.

Enota analize je poslušalec, ki posluša radijsko postajo vsaj 15 minut na dan.

5.2.1 Metodologija

Anketiranje je bilo narejeno s pomočjo naključnega telefonskega vzorca na osnovi elektronske baze telefonskih naročnikov.

Število vseh anketiranih je bilo 372 v telefonski omrežni skupini 02, oziroma 883 v celotni Sloveniji.

Vzorčni okvir je bila populacija v starosti od 10 do 75 let.

Splošna vprašanja so se nanašala na demografske podatke o anketiranih, kot so spol, starost, kraj bivanja, izobrazba in delovna aktivnost.

Vprašanja, ki so sledila so bila povezana s pogostostjo poslušanja radijske postaje, s krajem poslušanja in vsebino radijskega programa.

Podatki so bili zbrani v časovnem obdobju od 26. 12. 2001 do 23. 12. 2002 in obdelani v računalniškem programu Excel, hipoteze so preizkušene s testom hi-kvadrat.

Za boljše razumevanje definirajmo osnovne spremenljivke:

DNEVNI DOSEG	<i>Vsako poslušanje radijske postaje v preteklem dnevu, ki je trajalo vsaj 15 minut.</i>
TEDENSKI DOSEG	<i>Vsako poslušanje radijske postaje v preteklem tednu, ki je trajalo vsaj 15 minut (podatek iz telefonske ankete).</i>
OBIČAJNI POSLUŠALCI	<i>Poslušalci radijske postaje, ki jo običajno poslušajo.</i>
χ^2 -kvadrat	<p><i>χ^2 (χ^2-kvadrat) je test, s katerim preverjamo domnevo o povezanosti med spremenljivkami na osnovi vzorčnih porazdelitev, podanih v kontingenčni tabeli. Test χ^2-kvadrat sloni na primerjavi empiričnih (dejanskih) frekvenc s teoretičnimi (pričakovanimi) frekvencami, ki bi bile v tabeli, če spremenljivki ne bi bili povezani med seboj. Večja kot je razlika med empiričnimi in teoretičnimi frekvencami, večja je statistika χ^2-kvadrat.</i></p> <p><i>Statistika χ^2-kvadrat se porazdeljuje po χ^2-kvadrat porazdelitvi s $(s - 1) (v - 1)$ prostostnimi stopnjami (degrees of freedom (DF)), kjer je v število vrstic v kontingenčni tabeli in s številom stolpcev. Ničelna in osnovna domneva sta v primeru tega testa: $H_0 : X^2 = 0$ (spremenljivki nista povezani), $H_1 : X^2 > 0$ (spremenljivki sta povezani). Če je eksperimentalna vrednost χ^2-kvadrat večja od kritične vrednosti, ki jo razberemo na osnovi izbrane stopnje značilnosti p (.05, .10, .01), lahko ničelno domnevo zavrnamo.</i></p> <p><i>Veljaven test χ^2-kvadrat zahteva, da znaša večina pričakovanih frekvenc vsaj 5 ali več ob tabelah 2×2. Če so tabele večje, so dovoljene izjeme, pri čemer nobena od pričakovanih frekvenc ne sme biti manjša od 1 in več kot 20 % pričakovanih frekvenc manjših od 5.</i></p>

Tabela 5.1: Poslušalci radia Murski val

ANKETIRANEC	OPIS	v %
Spol	moški	44,3
	ženski	55,7
Starost v letih	10 do 17	3,6
	18 do 25	11,5
	26 do 35	13,2
	36 do 49	35,1
	50 do 65	26,5
	66 do 75	10,2
Izobrazba	šolajoči	6,8
	osnovna šola ali manj	33,8
	poklicna šola	28,6
	štiriletna srednja šola	21,8
	višja šola	5,4
	visoka šola ali več	3,6
Delovna aktivnost	vodstveni ali vodilni kader	3,8
	zaposlen s podrejenimi delavci	7,0
	obrtnik, s. p.	2,0
	zaposlen, brez podrejenih, javna uprava, zavodi	8,2
	zaposlen, brez podrejenih, storitveni sektor	11,0
	zaposlen, brez podrejenih, kmetijstvo	15,0
	kmetovalec, dela, pomaga na kmetiji	10,8
	nezaposlen, gospodinje	11,1
	upokojenec	24,5
	osnovnošolec	2,0
	srednješolec	3,0
	Študent	1,8
	Dohodek v tisoč SIT	do vključno 65
nad 65 do vključno 130		48,1
nad 130 do vključno 195		13,7
nad 195 do vključno 260		2,9
nad 260		1,1
Regija	Osrednja Slovenija	0,5
	Štajerska, Koroška	6,8
	Savinjska	0,8
	Gorenjska	0,3
	Goriška	0,0
	Obalna-Notranjska	0,0
	Dolenjska	0,0
	Pomurje	91,6
Velikost naselja v številu prebivalcev	manj kot 500	46,1
	od 500 do 6999	38,2
	od 7000 do 49999	14,5
	več kot 50000	1,3

Vir: Nacionalna raziskava poslušalnosti, Cati, 2002, N = 883

Če želimo razumeti podatke, ki kažejo, da je največ poslušalcev starih od 36 do 49 let (35,1 %), da jih ima največ osnovno šolo ali manj (33,8%), da je največ poslušalcev upokojenec (24,5%) ter da največ poslušalcev zasluži le do 130.000 tolarjev na mesec (48,1%), kar pomeni, da kupna moč ni velika, potem moramo socialno-demografsko sliko razložiti s

pomočjo razlage trenutne gospodarske situacije v Pomurju, ki je pretežno kmetijska pokrajina.

V Pomurju je živel sredi leta 2000 124.761 prebivalcev (6,3 % vseh prebivalcev v RS). Pokrajina predstavlja 6,6 % celotne površine Slovenije.

Prebivalstvo je razmeroma staro. Indeks staranja presega slovensko povprečje za 10 odstotkov. Število živorojenih v Pomurju konstantno upada, stopnja rodnosti je nižja kot v državah Evropske unije.

Stopnja brezposelnosti je visoka in znaša 17,7 odstotka ter uvršča Pomurje na enajsto mesto. Pomurje zavzema zadnje mesto med administrativnimi regijami tudi po ustvarjenem družbenem bruto proizvodu in osnovi za dohodnino.

V podjetjih, družbah in organizacijah je 30.275 zaposlenih, ki so ustvarili v letu 2000 med vsemi slovenskimi regijami najnižjo dodano vrednost na zaposlenega. V primerjavi s slovenskim povprečjem so zaostajali za 31 odstotkov. V septembru 2001 so imeli v Pomurju najnižje neto plače na zaposlenega. Neto plače so zaostajale za 12,4 odstotka v primerjavi s slovenskim povprečjem in 22 odstotkov za neto plačami v ljubljanski regiji.

Eden največjih problemov v Pomurju je majhen delež tržno usmerjenih storitev. To je posledica industrijske strukture v Pomurju in nizko izobraženega prebivalstva.

Delež študentov v okviru celotnega prebivalstva je najnižji med vsemi regijami v Sloveniji. Eden glavnih vzrokov je nerazvit šolski sistem v regiji, ki je še vedno usmerjen v strukturo gospodarstva v Pomurju, kakršna je bila v začetku osemdesetih let. (GZS, 2002)

6 POSLUŠANOST

V prejšnjem poglavju smo predstavili strukturo poslušalcev Murskega vala, v začetku tega poglavja, kjer bomo govorili o poslušanosti radijskih postaj v Sloveniji, pa si najprej oglejmo tabelo številka 6.1, ki smo jo priredili za potrebe razvrstitve radijskih postaj glede na njihov status.

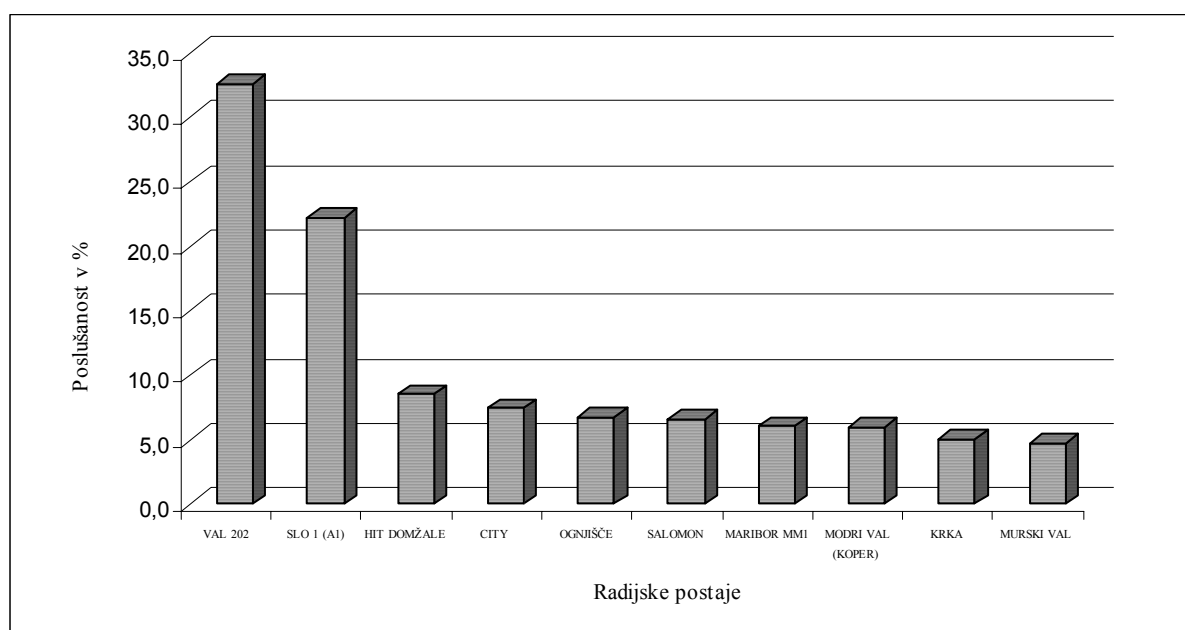
Zaradi lažje preglednosti smo upoštevali le poslušanost prvih desetih radijskih postaj v Sloveniji.

Tabela 6.1: Celoletni tedenski doseg za območje celotne Slovenije

Medij	Tedenski doseg v %	V 000	Status
VAL 202	32,5	552	nac.
SLO 1 (A1)	22,2	377	nac.
HIT DOMŽALE	8,5	145	kom.
CITY	7,4	126	kom.
OGNJIŠČE	6,8	115	kom.
SALOMON	6,6	112	kom.
MARIBOR MM1	6,1	103	nac.
MODRI VAL (KOPER)	5,9	101	nac.
KRKA	5,1	86	kom.
MURSKI VAL	4,7	80	reg. pp.

Vir: Nacionalna raziskava poslušnosti 2002, CATI

Legenda: Reg. pp – regionalni program posebnega pomena
 Nac. – nacionalni program
 Kom. – komercialni program



Graf 6.1: Prvih deset radijskih postaj po poslušanosti v Sloveniji

Vir: Nacionalna raziskava poslušnosti 2002, CATI

Če razberemo tabelo in nato tudi graf, ugotovimo, da je po poslušanosti med prvimi desetimi postajami, če izvzamemo nacionalne radijske programe, samo ena postaja, ki ima status regionalne oziroma lokalne postaje s programom posebnega pomena. Gre za radio Murski val.

Bo vzroke za nizko poslušanost treba poiskati v programski shemi? To bomo preverili na straneh naslednjega poglavja.

7 RADIJSKA PROGRAMSKA SHEMA

Schema radijskega programa je zrcalo potreb in zahtev, ki jih ima radijski program do poslušalstva kot sestavnega dela družbe in je tudi zrcalo narodove identitete. (Krišelj, 1994:11). S tem sklepamo, da je poslušanost odvisna tudi od programske sheme.

Razvoj programskih shem sovpada z razvojem radia kot informativnega medija. Razporeditev vsebin posameznih oddaj, ki bi narekovale programsko radijsko shemo, so določale potrebe in zahteve družbenega okolja, v katerem se je radio kot informativni medij razvijal. To je postopoma oblikovalo zakonitosti, ki so pri gradnji shematičnih podob programov odigravale pomembno, če ne odločilno vlogo.

Radijska shema je skelet slehernega radijskega programa. Je tudi načrt, konstrukcija in forma radijskega programa. Iz nje razberemo različne poudarke, zanimivostne vsebinske sklope, kulturno pozornost, informacijsko dejavnost, zabavnost in najrazličnejše oblike izobraževanja.

Programska shema je (Krišelj, 1994:12) tudi informacija o gradnji oziroma strukturi radijskega programa, ki nam pomaga pri odločanju, kateri del radijskega programa bomo poslušali. Rešitve radijskih programskih načrtovanj so ohranile vrsto značilnosti, ki predstavljajo radijsko programsko konstanto. To so programski časi, v okviru katerih načrtujemo poročila, novice, vesti, informativne oddaje. Prav te imajo svoje stalne programske čase, ki se sicer v posameznih časovnih obdobjih spreminjajo, ko se v bistvu prilagajajo spremenjenemu toku v vsakdanjem življenju, ki ga ustvarja razvoj.

Tehnični vidik oblikovanja sheme nam daje podatek, da je radijska shema strogo povezana s časom. Čas določa meje slehernemu programu in je pri sestavljanju shem absolutna norma. Prve radijske programske sheme so kazale določeno programsko strukturo, ki se je prilagajala posameznim vsebinam oddaj, saj so bili programi v prvih letih radijskega razvoja le »v živo«, časi trajanja pa so bili le informativni.

Ta programska fleksibilnost je bila možna, ker program ni trajal 24 ur, torej ni izpolnjeval "časovne norme" dneva. Tako je za prva leta značilno, da so radijske programe podaljševali, program pa je trajal do konca zadnje napovedane oddaje.

Danes, ko imajo radijski ustvarjalci na voljo več programskega časa, lahko shemo spreminjajo, glede na oddaje, ki sicer niso zapisane v shemi, vendar imajo po svoji aktualnosti prioriteto. Največkrat gre za prenose prireditev, javljanja s kraja dogodka ...

V takih primerih govorimo o posebnih časovnih normah. Pred več kot desetimi leti so bila predvidevanja, kako se bodo radijski programi razvijali, zelo različna. Takrat so razpravljali o ekonomskih in organizacijskih vidikih v znamenju komercializacije (kar se je po letu 1995 tudi zgodilo), internacionalizacije in multimedialnosti. Struktura radijskih programov se je poenostavljala, sheme so bile preproste in niso ponujale druge informacije kot informacijo o času trajanja programa. (Vute, 1997:18)

Danes lahko programske sheme oziroma radijski program razdelimo glede na časovne ločnice (jutranji, dopoldanski, popoldanski, večerni in nočni program) ali vsebine, ki jih ponujajo. Te pa so: informativne vsebine, kulturno-umetniške, kulturno-zabavne, vsebine posebnega pomena, zabavne vsebine in oglasi.

7.1 PROGRAMSKA SHEMA RADIA MURSKI VAL

Radio Murski val si s svojo programsko shemo, ki je tudi priložena (priloga A), prizadeva zadovoljiti vse skupine poslušalcev, ne glede na njihovo izobrazbo, status, starost, stan ali druge vrednote in lastnosti.

Programska shema je prilagojena najširši skupini poslušalstva, kar pa zaradi tako velike raznolikosti ni vedno najlažje delo. Poleg tega določa vsebine tudi že omenjeni Zakon o medijih.

7.1.1 Informativne vsebine

Železni repertoar programa radia Murski val je dnevno-informativni program s 5-minutnimi poročili vsako polno uro, v katerih na kratko povzemamo dogajanje pomembno za prebivalstvo na območju severovzhodne Slovenije (dogajanje po svetu in doma z regionalnega zornega kota). Osrednja 15-minutna informativna oddaja je vsak dan, razen nedelje, ob 17.00.

V ta del programa sodi tudi siceršnje spremljanje dogodkov, pojavov, dosežkov in problemov, ki se uvrščajo, posredovani v različnih novinarskih zvrsteh, v program po kriterijih aktualnosti, hitrosti odzivanja in pomembnosti za javnost. Poudarek je na spremljanju delovanja občin v severovzhodni Sloveniji v najširšem pomenu besede, predvsem pa dosežkih, problemih, stiskah in ambicijah ljudi. Pod kritično presojo so predvsem poteze županov in občinskih svetov, odzivi na delo državnih organov, še zlasti v tistem delu, ki se posredno ali neposredno tičejo severovzhodne Slovenije.

Pomemben del informativnih vsebin v strukturi programa so tudi nekatere oddaje in rubrike, med njimi Prva oseba ednine, Intervju, Anketa, Nedeljska kuhinja, Kratki stik, športne oddaje, Reportaža tedna, Minute za kmetovalce in druge.

V programu, predvsem jutranjem, imajo pomembno mesto servisne informacije (prometne, vremenske itd.), policijska kronika, gasilci, oskrba z vodo in podobno.

Ob poročilih lastne produkcije posreduje radio Murski val 1. in 2. jutranjo kroniko in Dogodke in odmeve Radia Slovenija ter opoldanska poročila londonskega BBC.

Informativne vsebine lastne produkcije v 30-odstotnem deležu za regionalno skupnost pomembnih vsebin predstavljajo 50-odstotni delež. V strukturi celotnega programa radia Murski val med 6.00 in 20.00 predstavljajo informativne vsebine 15-odstotni programski delež.

7.1.2 Kulturno-umetniške vsebine

V kulturno-umetniških vsebinah programa radia Murski val je namenjena posebna pozornost ustvarjalnosti in poustvarjalnosti na vseh kulturnih področjih v prostoru med Dravo in Rabo.

O tem so v programu objavljeni pogovori, kritike in recenzije, temu področju pa je namenjena tudi posebna enourna oddaja Krpanke. Pomemben del programskih vsebin je namenjen varovanju kulturnih vrednot in kulturne dediščine, med drugimi tudi v oddaji o ohranjanju kulturne dediščine Bilo je nekoč.

Kulturno-umetniške vsebine lastne produkcije v 30-odstotnem deležu za regionalno skupnost pomembnih vsebin predstavljajo 9-odstotni delež. V strukturi celotnega programa med 6.00 in 20.00 imajo kulturno-umetniške vsebine 2,7-odstotni delež.

7.1.3 Izobraževalne vsebine

Ob sprotnem spremljanju dogajanja na tem področju velja posebna pozornost v programu radia Murski val poklicnemu usmerjanju in izobraževanju mladih in vsebinam, ki imajo trajnejšo vrednost za dvigovanje izobrazbene ravni v znanosti, tehniki, umetnosti in religiji ter pri varovanju okolja in naravne dediščine.

Posebne izobraževalno-svetovalne oddaje so o kmetijstvu, vrtničkarstvu, veterini, varstvu potrošnikov, gospodinjstvu oziroma kulinariki. Pripravljajo posebne oddaje, kot so na primer oddaja Za zdravje, Trn v peti (novinarska pomoč pri iskanju informacij in razreševanju problemov občanov v javni upravi, ustanovah in podjetjih) in podobne.

Izobraževalne vsebine lastne produkcije v 30-odstotnem deležu za regionalno skupnost pomembnih vsebin imajo 11-odstotni delež. V strukturi celotnega programa med 6.00 in 20.00 imajo izobraževalne vsebine 3,3-odstotni delež.

7.1.4 Kulturno-zabavne vsebine

Radio Murski val v oddajah na zabaven in lahkoten način posreduje kulturne in izobraževalne vsebine, namenjene kakovostnemu razvedrilu. Med njimi so z vsebinami obogatene štiri glasbene lestvice (obmurska, narodno-zabavna, domača zabavna in tuja), v katerih klasičnemu namenu glasbenih lestvic avtorji podajajo ocene nove glasbene produkcije, se pogovarjajo z avtorji in izvajalci in dodajajo različne aktualne informacije z glasbenega področja.

Med kulturno-zabavnimi vsebinami omenjamo še glasbene oddaje, v katerih se pogovarjajo z najpopularnejšimi domačimi avtorji in izvajalci, predstavljajo tiste, ki šele prihajajo na sceno, posegajo pa tudi v glasbeno zgodovino.

Posebna pozornost velja humorističnim in satiričnim oddajam, med njimi sta stalnici oddaji Zamurjenci in Stric Jouži, ki v narečju opisujeta satirične poglede na dogajanje v pokrajini.

Kulturno–zabavne vsebine lastne produkcije v 30-odstotnem deležu za regionalno skupnost pomembnih vsebin predstavljajo 10-odstotni delež. V strukturi celotnega programa med 6.00 in 20.00 imajo kulturno zabavne vsebine 3-odstotni delež.

7.1.5 Vsebine programov posebnega pomena

Radio Murski val deluje v geografskem prostoru, ki ga zaznamuje vrsta specifičnosti, kot so Slovenci na Madžarskem, Madžari v Prekmurju, Romi v Prekmurju, obmejnost, množica verskih skupnosti in še nekatere druge, ki bistveno vplivajo na programsko strukturo in vsebine, zato se program radia Murski val pomembno razlikuje od večine radijskih programov v državi.

Posebej omenjamo dve vsebinski oddaji, in sicer Panonske odmeve, ki so polurna tedenska oddaja za porabske Slovence, in Romskih 60 minut, ki so enourna oddaja romske skupnosti v Prekmurju. Oba vsebinska sklopa sta pomembno integrirana tudi v druge vsebinske oddaje, kar velja tudi za problematiko madžarske narodne skupnosti v Sloveniji. Okrog 20 odstotkov programskih vsebin je povezanih s temi vsebinskimi sklopi. Ob nedeljah je na sporedu verska rubrika Misel in čas, o aktualnih vprašanjih s tega področja pa je govora predvsem v informativnem programu.

Enkrat na teden je na sporedu specializirana otroška oddaja Mali radio, ki jo pripravljajo otroci sami, in oddaja najstnikov Mladi val, ki jo prav tako pripravljajo sami. Med vsebine posebnega pomena sodijo še oddaja za starejše Srebrne niti, oddaja iz življenja vrtcev in oddaje, v katerih se odzivamo na aktualno problematiko raznih manjših interesnih skupin, društev, dobrodelnih organizacij, neformalnih organizacij in podobno.

Druge vsebine programov posebnega pomena lastne produkcije v 30-odstotnem deležu za regionalno skupnost pomembnih vsebin predstavljajo 20- odstotni delež. V strukturi celotnega programa med 6.00 in 20.00 imajo druge vsebine programov posebnega pomena 6-odstotni delež.

7.1.6 Zabavne vsebine

Poleg teh oddaj sodijo med zabavne vsebine radia Murski val še: izbor pesmi tedna, horoskop in 4-urne oddaje v večernem delu programa med 20.00 in 24.00, ki so pretežno zabavnega značaja ter obogatene s turističnimi informacijami, predstavljanjem zanimivih glasbenih prireditev in izvajalcev, kvizi, humorjem in podobnim.

Ponedeljkovi večeri pa so namenjeni etno glasbi in enkrat mesečno aktualnim pogovorom mladih.

Zabavne vsebine so lastna produkcija. V strukturi celotnega programa imajo zabavne vsebine 8-odstotni delež.

7.1.7 Glasba

V glasbeni podobi radia Murski val ostaja pravilo, da predvaja glasbo za širok krog poslušalcev, prevladujejo pa glasbene uspešnice. Prevladujoč je delež slovenske glasbe, ki dosega vsaj 40-odstotni delež v dnevnem glasbenem programu med 5.00 do 24.00. Ob glasbi z angleškega govornega območja je več glasbe iz sosednjih držav, ob hrvaški tudi nemška in madžarska, za popestritev pa tudi glasbene uspešnice v drugih jezikih.

Posebna skrb velja bogatenju glasbenega arhiva, tudi dopolnjevanju lastnega arhiva s posnetki ljudske glasbe in druge glasbene ustvarjalnosti v severovzhodni Sloveniji in v Porabju, kar je tudi ena od pomembnih funkcij regionalnega radijskega programa posebnega pomena.

7.1.8 Oglasi

Zaradi regionalnega pomena radia Murski val obseg oglasov in plačanih obvestil ne presega 15 odstotkov dnevnega oddajnega časa in trajajo največ 12 minut na uro.

Radio Murski val del programa namenja tudi informativnemu oglaševanju, ko naročniki za plačilo seznanjajo javnost s splošno zanimivimi temami, pri tem pa se podjetje, storitev ali izdelek tudi reklamira.

Za tovrstno oglaševanje ne veljajo omejitve oglaševanja na uro, všteta pa se v omejitve obsega v dnevnem oddajnem času in skupaj z drugimi oglasi in plačanimi obvestili ne presega 15 odstotkov dnevnega oddajnega časa.

Oglasi, plačana obvestila in informativno oglaševanje so označeni s posebnim akustičnim znakom, ki se objavlja v začetku in na koncu oglasnega programskega sklopa.

Čeprav gre pri konkretnem oglaševanju le za 15-odstotkov dnevnega radijskega programa, je tudi oglaševanje del prihodka regionalne oziroma lokalne radijske postaje s programi posebnega pomena.

Na naslednji strani si pogledjmo tabelo 8.1 o prerazporeditvi poslušanosti glede na vsebine. Podatki se razlikujejo od podatkov v tabeli 6.1, saj so odstotkovno višji.

Vzrok je v tem, da smo v prejšnji tabeli uporabili podatke pridobljene z merjenjem poslušanosti na območju celotne Slovenije, v tabeli 8.1 pa so podatki poslušanosti na ožjem območju, in sicer v telefonski omrežni skupini 02, ki jo radio Murski val s svojim signalom pokriva vsaj 60-odstotno. Tudi za to tabelo sta bila uporabljena enak način anketiranja in metodologija kot v tabeli 6.1.

8 POSLUŠANOST RADIA MURSKI VAL

O poslušnosti slovenskih radijskih postaj je bilo že zapisano v šestem poglavju diplomske naloge. V tem poglavju bodo podrobnejši podatki o poslušnosti razdeljeni v 15-minutne intervale le na primeru radia Murski val. Dodali jim bomo opis dnevnih konstant v radijski shemi.

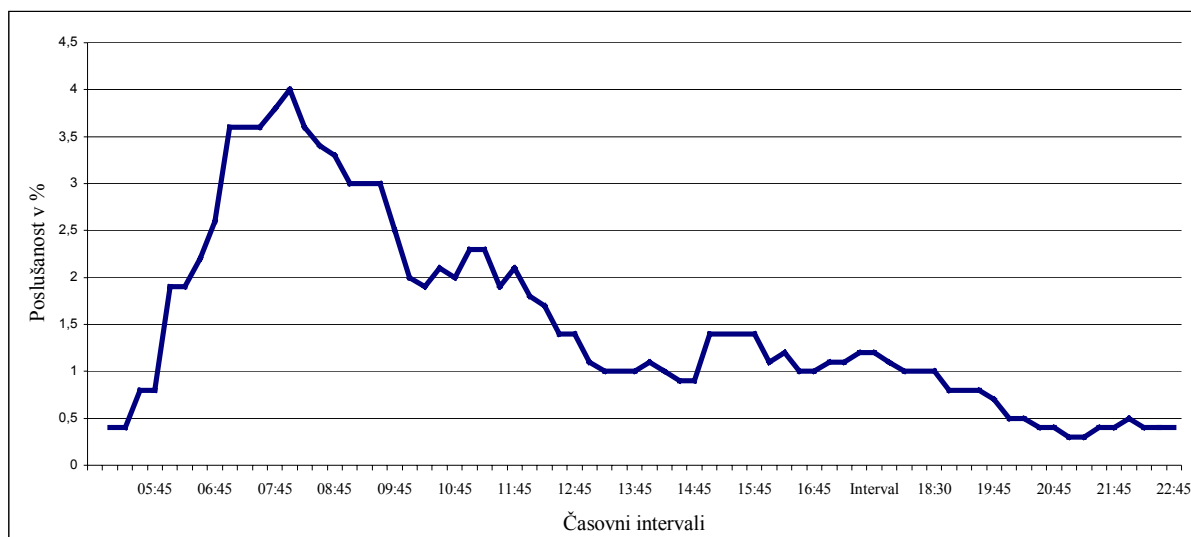
Tabela 8.1: Poslušnost radia Murski val v 15-minutnih intervalih z opisom dnevnih konstant v radijski shemi

Interval	Poslušnost v %	Značilna oddaja
5:00	0,4	Jutranji program
5:15	0,4	Jutranji program
5:30	0,8	Prva jutranja kronika Ra Slo
5:45	0,8	Prva jutranja kronika
6:00	1,9	Jutranji program
6:15	1,9	Jutranji program
6:30	2,2	Horoskop
6:45	2,6	Črna kronika
7:00	3,6	Druga jutranja kronika Ra Slo
7:15	3,6	Druga jutranja kronika Ra Slo
7:30	3,6	Vreme, ceste
7:45	3,8	Zvočno pismo
8:00	4	Poročila
8:15	3,6	Nasveti
8:30	3,4	Nasveti
8:45	3,3	Nasveti
9:00	3	Poročila
9:15	3	Aktualna oddaja
9:30	3	Aktualna oddaja
9:45	2,5	Aktualna oddaja
10:00	2	Poročila
10:15	1,9	Specialiteta tedna
10:30	2,1	Mali oglasi
10:45	2	Mali oglasi
11:00	2,3	Poročila
11:15	2,3	Reportaža, magazin, satira
11:30	1,9	Reportaža, magazin, satira
11:45	2,1	Reportaža, magazin, satira
12:00	1,8	Poročila
12:15	1,7	Anketa, intervju, nasvet, tedenski pregled dogodkov
12:30	1,4	Anketa, intervju, nasvet, tedenski pregled dogodkov
12:45	1,4	Anketa, intervju, nasvet, tedenski pregled dogodkov
13:00	1,1	Poročila
13:15	1	Prva oseba ednine
13:30	1	Glasbena oddaja
13:45	1	Glasbena oddaja
14:00	1,1	Poročila
14:15	1	Za zdravje, glasbene lestvice
14:30	0,9	Glasbene lestvice, romska oddaja
14:45	0,9	Glasbene lestvice, romska oddaja
15:00	1,4	Glasbene lestvice, romska oddaja

Interval	Poslušnost v %	Značilna oddaja
15:15	1,4	Glasbene lestvice, romska oddaja
15:30	1,4	Dogodki in odmevi Ra Slo
15:45	1,4	Dogodki in odmevi Ra Slo
16:00	1,1	Dogodki in odmevi Ra Slo
16:15	1,2	Napovednik
16:30	1	Glasba
16:45	1	Pesem tedna
17:00	1,1	Osrednja informativna oddaja Murskega vala
17:15	1,1	Obvestila
17:30	1,2	Murski val nagrajuje
17:45	1,1	Mali oglasi
18:00	1	Glasbene ali oddaje, namenjene različnim starostnim ciljnim skupinam
18:15	1	Glasbene ali oddaje, namenjene različnim starostnim ciljnim skupinam
18:30	1	Glasbene ali oddaje, namenjene različnim starostnim ciljnim skupinam
18:45	0,8	Glasbene ali oddaje, namenjene različnim starostnim ciljnim skupinam
19:00	0,8	Poročila
19:30	0,8	Oddaje o kulturi, etnologiji, glasbi ...
19:45	0,7	Oddaje o kulturi, etnologiji, glasbi ...
20:00	0,5	Večerne oddaje zabavno izobraževalnega tipa
20:15	0,5	Večerne oddaje zabavno izobraževalnega tipa
20:30	0,4	Večerne oddaje zabavno izobraževalnega tipa
20:45	0,4	Večerne oddaje zabavno izobraževalnega tipa
21:00	0,3	Poročila
21:15	0,3	Večerne oddaje zabavno izobraževalnega tipa
21:30	0,4	Večerne oddaje zabavno izobraževalnega tipa
21:45	0,4	Večerne oddaje zabavno izobraževalnega tipa
22:00	0,5	Večerne oddaje zabavno izobraževalnega tipa
22:15	0,4	Večerne oddaje zabavno izobraževalnega tipa
22:30	0,4	Večerne oddaje zabavno izobraževalnega tipa
22:45	0,4	Večerne oddaje zabavno izobraževalnega tipa

Vir: Nacionalna raziskava poslušnosti, Mediana, 2002, N = 372

Tako iz tabele kot iz grafa poslušnosti v 15-minutnih intervalih vidimo, da je največja poslušnost radijskega programa radia Murski val v jutranjih urah (do 4 %), da začne s začetkom popoldneva upadati, da je nizka med 13.30 in 14. 45, se nekoliko povzpne v času informativnih oddaj po 16.00, dokler z večerom ne začne padati vse tja do konca programa.



Graf 8.1: Poslušnost radia Murski val v 15-minutnih intervalih.
 Vir: Nacionalna raziskava poslušnosti, Mediana, 2002, N = 372

Preden začnemo razlagati rezultate poslušnosti glede na njihove vsebine, si v naslednjem poglavju pogledimo časovne in krajevne dejavnike, v katerih so med poslušanjem poslušalci Radia Murski val.

9 ALI JE POSLUŠANOST ODVISNA OD KRAJA IN ČASA?

V tem poglavju najprej predstavimo časovne in krajevne dejavnike, ki smo jih izdelali glede na socialno-demografsko strukturo poslušalcev in glede na različne »delovne« čase, ki so značilni v pomurskem okolju.

Pozneje bomo namreč poskušali sklepati ali je poslušanost odvisna tudi od trenutka, v katerem je potencialni poslušalec, oziroma od kraja in časa, v katerem je.

Tabela 8.2: Časovnica prostorskega nahajanja poslušalcev Murskega vala

Šolarji:

	05 ⁰⁰	06 ⁰⁰	07 ⁰⁰	08 ⁰⁰	09 ⁰⁰	10 ⁰⁰	11 ⁰⁰	12 ⁰⁰	13 ⁰⁰	14 ⁰⁰	15 ⁰⁰	16 ⁰⁰	17 ⁰⁰	18 ⁰⁰	19 ⁰⁰	20 ⁰⁰	21 ⁰⁰	22 ⁰⁰	23 ⁰⁰	24 ⁰⁰	
Dom	■	■	■																		
Vožnja		■	■																		
Šola			■	■	■	■	■	■	■	■											
Vožnja									■	■	■	■									
Dom										■	■	■	■	■	■	■	■	■	■	■	■

Zaposleni:

	05 ⁰⁰	06 ⁰⁰	07 ⁰⁰	08 ⁰⁰	09 ⁰⁰	10 ⁰⁰	11 ⁰⁰	12 ⁰⁰	13 ⁰⁰	14 ⁰⁰	15 ⁰⁰	16 ⁰⁰	17 ⁰⁰	18 ⁰⁰	19 ⁰⁰	20 ⁰⁰	21 ⁰⁰	22 ⁰⁰	23 ⁰⁰	24 ⁰⁰	
Dom	■	■																			
Vožnja	■	■																			
Služba			■	■	■	■	■	■	■	■	■										
Vožnja											■	■	■								
Dom													■	■	■	■	■	■	■	■	■

Upokojenci, nezaposleni, gospodinje:

	05 ⁰⁰	06 ⁰⁰	07 ⁰⁰	08 ⁰⁰	09 ⁰⁰	10 ⁰⁰	11 ⁰⁰	12 ⁰⁰	13 ⁰⁰	14 ⁰⁰	15 ⁰⁰	16 ⁰⁰	17 ⁰⁰	18 ⁰⁰	19 ⁰⁰	20 ⁰⁰	21 ⁰⁰	22 ⁰⁰	23 ⁰⁰	24 ⁰⁰	
Dom	■	■	■	■	■	■	■	■	■	■	■	■	■	■	■	■	■	■	■	■	■
Vožnja			■	■	■	■	■	■	■	■	■	■	■	■	■	■					

Vir: Nacionalna raziskava poslušnosti, Mediana, 2002

Iz grafičnega prikaza je razvidno, da so vse skupine poslušalcev v jutranjih urah večinoma doma. Ker gre za jutranji čas prebujanja, predvidevamo, da poslušajo radijski program med opravljanjem jutranjih opravil.

Nato sledi pot v službo ali šolo za zaposlene in za šolarje, in to med 05.00 in 07.00, kar lahko označimo tudi kot ure vožnje ali v angleškem izrazu »rush hour«. To pomeni, da med tem času poslušalci poslušajo radijsko postajo v transportnem sredstvu, v avtomobilu, avtobusu ali na vlaku.

Čas med 07.00 oziroma 08.00 in 14.00 oziroma 15.00 zaposleni prebijejo v službah ali šolah. Zaposleni imajo na nekaterih delovnih mestih možnost poslušanja radijskega programa, medtem ko šolarji med poukom te možnosti nimajo.

Čas med 14.00 in 17.00 je podoben času jutranje vožnje v šolo ali službo, le da se zdaj poslušalci vračajo v obratni smeri.

Po prihodu domov poslušalci lahko zopet pozorno poslušajo radijski program, pri tem pa podobno kakor v službi opravljajo druga dela. Opozoriti moramo, da je čas po 18.00 po nacionalnih raziskavah gledanosti, poslušanosti in branosti ponavadi namenjen spremljanju večernega televizijskega sporeda.

V primerjavi z zaposlenimi in šolarji, upokojeanci, nezaposleni in gospodinje niso časovno prostorsko omejeni. Radijski sprejemnik lahko poslušajo tako doma kot zunaj doma ne glede na časovne konstante, ki jih narekujejo potrebe sodobne delovne in šolajoče se družbe. Izbirajo lahko, kateri oddaji bodo pozorneje prisluhnili in si vzeli zanj čas in kateri ne.

Če to zapišemo drugače. Možnost spremljanja radijskih programov omogoča mobilnost sprejemanja radijskih programov. Radijskemu programu lahko prisluhnemo, kjerkoli smo, vendar le, dokler smo v dosegu radijskih valov.

Ker ni prostorske omejitve, lahko radiu prisluhnemo pogosteje kot gledamo televizijski sprejemnik, ki bi ga zaradi njegove velikosti morali tovoriti naokoli.

Iz naslednje tabele pa je razvidno, da več kot 60 odstotkov poslušalcev prisluhne sporedu vsak dan v tednu, torej, ko so doma in ko so v službi ali pri drugih opravilih in dejavnostih, več kot 10 odstotkov pa najmanj enkrat na teden.

Tabela 9.1: Število dni poslušanja radia Murski val na teden

Število dni poslušanja na teden	v %
manj kot enkrat	0,50
1	10,60
2	6,90
3	8,30
4	4,70
5	5,90
6	1,30
7	61,80

Vir: Nacionalna raziskava poslušnosti, Cati 2002, N=372

Po drugi strani značilnosti okolja, v katerem smo, ne dopuščajo, da vsem vsebinam prisluhnemo enako pozorno. Pogovor ljudi na avtobusu, koncentracija, ki jo namenjamo vožnji avtomobila, hrup v trgovini ali lokalu bodo na primer preprečili, da bi slišali vse, kar je bilo povedano v radijskem programu, še posebno, če gre za informativno oddajo, kjer je vsaka beseda pomembna.

Veliko lažje je prisluhniti glasbi ali zabavni oddaji, v katero se lahko vklopimo kadarkoli in tudi poslušanje lahko prekinemo kadarkoli.

Tabela 9.2: Kje največkrat poslušate program radia Murski val?

Kraj poslušanja	v %
v avtomobilu	20,43
v avtobusu	1,61
v službi	16,13
doma	55,38
pri prijateljih, znancih	3,76
v trgovini, lokalu	2,15
drugod	0,54

Vir: Nacionalna raziskava poslušnosti, Cati 2002, N=372

Največ poslušalcev radia Murski val posluša program doma (55,38 %), sledi poslušanje v avtomobilu (20,43 %), službi (16,13 %), nato pa pri prijateljih, v trgovini in lokalu, v avtobusu in drugje.

Tabela 9.3: Katere vsebine poslušajo poslušalci glede na kraj poslušanja?

Vsebine / %	Avtomobil	Avtobus	Služba	Dom	Prijatelji	Trgovina	Drugod
informativne	17,1		58,4	50,5	14,3		50
kulturne	0			2			
Kulturno-zabavne	13			6	14,3		
izobraževalne	2,7		33,3	10	7,1		
posebnega pomena	2,7			5,5	7,1		
zabavne	0	50		19	28,6		
glasba	64,5	50	8,3	7	28,6	100	50
skupaj	100	100	100	100	100	100	100

Vir: Nacionalna raziskava poslušnosti, Cati 2002, N=372

Hi kvadrat = 60,054

P < 0,05, razlika obstaja

P < 0,01, razlika obstaja

Iz tabele razberemo, da je največ tistih, ki so poslušali radio v avtomobilu, izbralo glasbo (64,5 %), nato pa informativne vsebine (17,1 %).

Med poslušalci, ki so se vozili v avtobusu, jih je polovica prisluhnila glasbi, polovica pa zabavnim vsebinam.

Radijski program so poslušali tudi v službi. Skoraj dve tretjini (58,4 %) poslušalcev je poslušalo informativne vsebine, dobra tretjina (33,3 %) pa izobraževalne vsebine.

Doma je največ poslušalcev prisluhnilo informativnim vsebinam. Več kot 50,5 odstotka. Za izobraževalne vsebine se jih je navdušilo 10, za zabavne pa 19 odstotkov.

Pri prijateljih je bilo poslušanje informativnih in kulturno-zabavnih vsebin enako (po 14,3 %), medtem ko so bolj poslušali zabavne vsebine in glasbo (po 28,6 %).

Tudi trgovina in lokali so bili najprimernejši za poslušanje glasbe, medtem ko jih je drugod poslušala informativne vsebine polovica anketiranih, prav toliko pa tudi glasbo.

Že iz tabele vidimo, da večino oddaj, ki nimajo zabavne vsebine, temveč so predvsem informativne narave (informativne vsebine, kulturne, kulturno-zabavne, izobraževalne in vsebine posebnega pomena) anketirani raje poslušajo doma, v službi ali pri prijateljih. Preostale vsebine, ki so namenjene razvedrilu in zabavi, pa v avtomobilu, lokalu, trgovini in drugje.

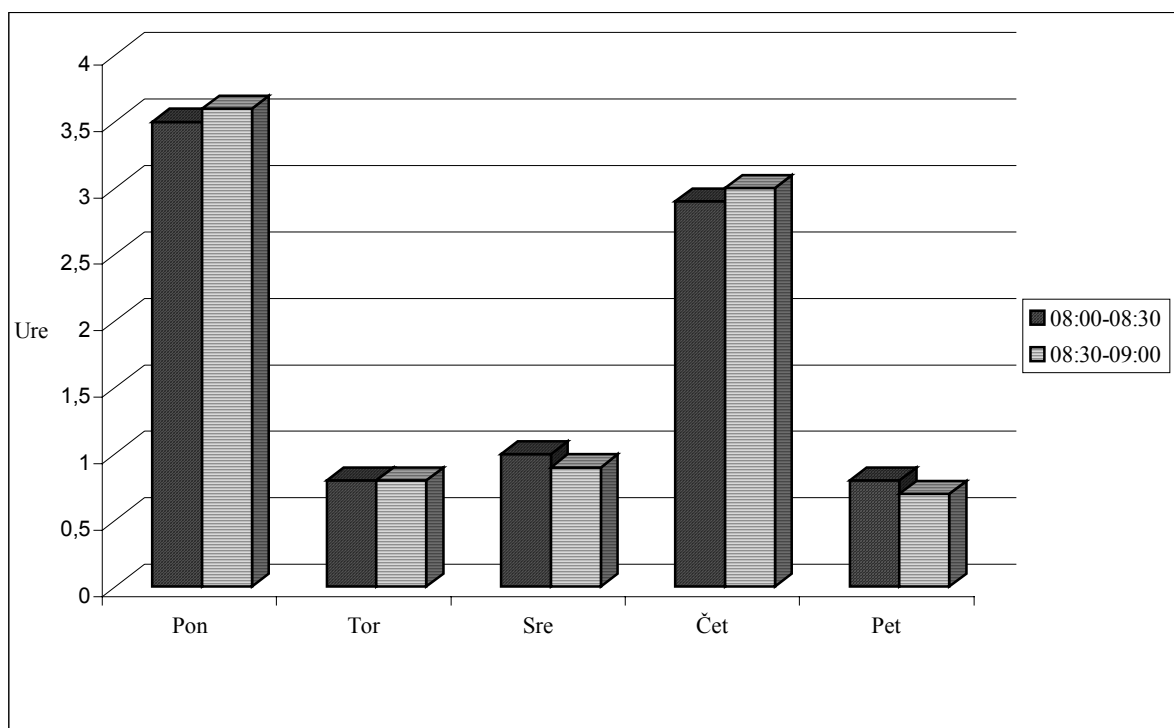
To lahko dokažemo tudi s pomočjo hi-kvadrata, kjer najprej kraj poslušanja združimo s tistim v »mirovanju« (dom, služba, pri prijateljih) in »gibanju« (avtomobil, avtobus, lokal, trgovina, drugje). Vsebine pri tem na grobo razdelimo na informativne in zabavne.

Preverimo zdaj še razlike pri poslušanosti, ki nastajajo zaradi kraja in časa poslušanih vsebin na podlagi izmerjenih dosegov poslušanosti, in sicer s primerjavo istih časovnih terminov ob različnih dneh in oddajah različnih vsebin.

Tabela 9.4: Poslušanost programa radia Murski val od ponedeljka do petka med 8.00 in 9.00

Ure / %	Pon.	Tor.	Sre.	Čet.	Pet.
08:00-08:30	3,5	0,8	1	2,9	0,8
08:30-09:00	3,6	0,8	0,9	3	0,7

Vir: Nacionalna raziskava poslušanosti, Mediana 2002



Graf 9.1: Poslušanost programa radia Murski val od ponedeljka do petka med 8.00 in 9.00

Vir: Nacionalna raziskava poslušanosti, Mediana 2002

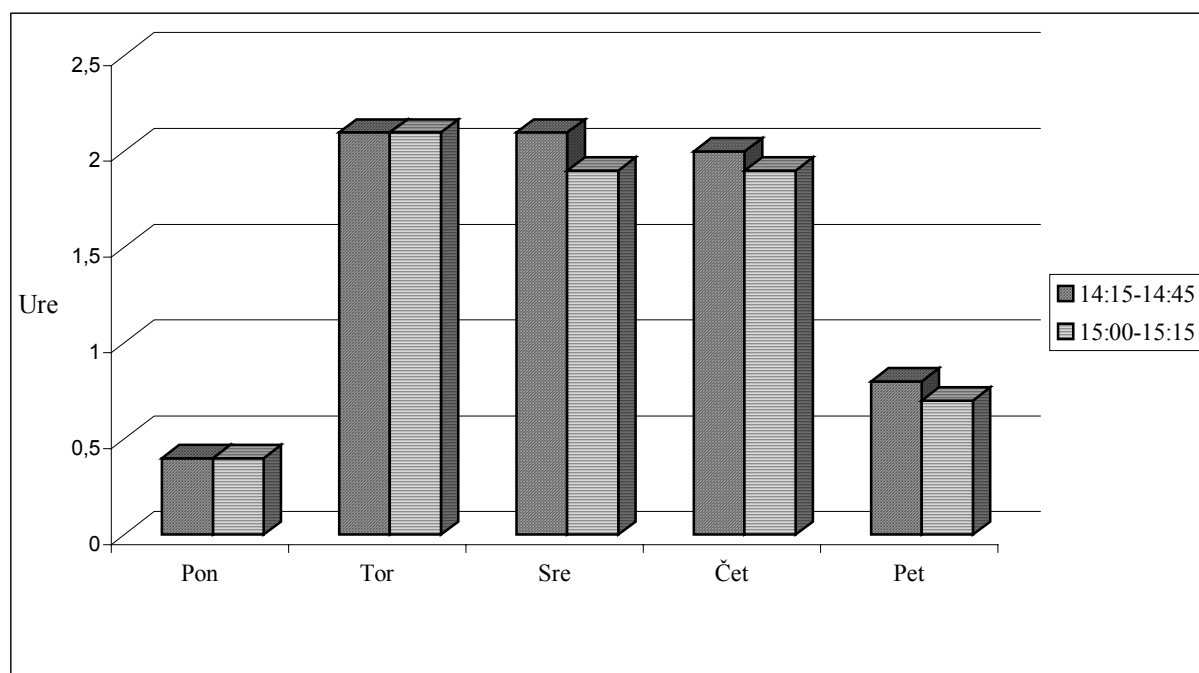
Iz tabele in grafa ugotavljamo, da je največja poslušanost v omenjenem terminu ob ponedeljkih in četrtnih. Če pogledamo v priloženo shemo, ugotovimo, da so na sporedu nasveti, ki so namenjeni pretežno kmetovalcem, in nasveti splošnega tipa. Preostale dni takšnih nasvetov ob tem terminu ni na sporedu, temveč so programske minute namenjene glasbi in sprotnim oddajam, ki so v domeni ustvarjalnosti jutranjih voditeljev programa.

Gre pa za čas, ki mu šolarji ne morejo prisluhniti, ker so v šoli. Zaposleni lahko prisluhnejo radijskemu programu le na delovnem mestu, največ pozornosti pa lahko sporedu namenijo tisti, ki poslušajo radio doma, torej upokojenec, gospodinje, nezaposleni in kmetovalci ter drugi, ki se ukvarjajo z dejavnostjo na domu. V tem primeru lahko sklepamo, da je poslušanje odvisna od vsebin ter od časa in prostora, v katerem jim poslušalci prisluhnejo. Visoko poslušanje svetovalnih in izobraževalnih oddaj lahko pripišemo tudi podatku o nizki izobrazbi Pomurcev.

Tabela 9.5: Poslušanje od ponedeljka do petka med 14.15 in 15.15

Ure/ %	Pon.	Tor.	Sre.	Čet.	Pet.
14:15-14:45	0,4	2,1	2,1	2	0,8
15:00-15:15	0,4	2,1	1,9	1,9	0,7

Vir: Nacionalna raziskava poslušanja, Mediana 2002



Graf 9.2: Poslušanje programa radia Murski val od ponedeljka do petka med 14.15 in 15.15

Vir: Nacionalna raziskava poslušanja, Mediana 2002

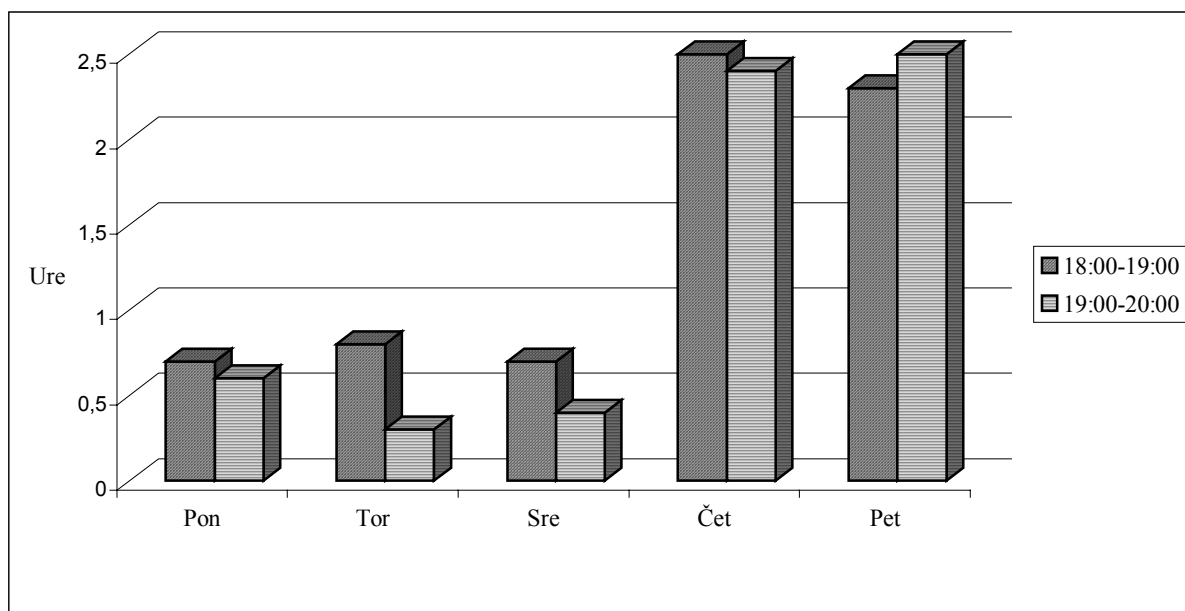
Če pogledamo časovnico gibanja naših poslušalcev, vidimo, da gre za čas tako imenovane »rush hour«, ko so šolarji in zaposleni na poti domov iz šole ali iz službe. Pomeni, da poslušajo radijsko postajo v zasebnem ali javnem prevoznem sredstvu. Povedali smo že, da so to kraji, kjer poslušalci ne morejo biti sto odstotno pozorni na vsebino, saj jim okolica onemogoča koncentracijo.

Podatki kažejo, da je najmanjša poslušanost ob ponedeljkih in petkih. Iz programske sheme ugotovimo, da je to čas, ko je na sporedu svetovalna oddaja Za zdravje in oddaja, ki se ukvarja s problematiko in življenjem Romov. V preostalih dneh so v tem času na sporedu glasbene lestvice, ki ne zahtevajo posebne pozornosti pri poslušanju, saj glasba največkrat deluje kot zvočna kulisa iz ozadja.

Tabela 9.6: Poslušanost Murskega vala od ponedeljka do petka od 18.00 do 20.00

Ura/ %	Pon.	Tor.	Sre.	Čet.	Pet.
18:00-19:00	0,7	0,8	0,7	2,5	2,3
19:00-20:00	0,6	0,3	0,4	2,4	2,5

Vir: Nacionalna raziskava poslušnosti, Mediana 2002



Graf 9.3: Poslušnost programa radia Murski val od ponedeljka do petka med 18.00 in 19.00

Vir: Nacionalna raziskava poslušnosti, Mediana 2002

Podatki prikazujejo najvišjo poslušanost ob četrkih in petkih. V tem času so ob teh dneh na sporedu otroške in mladinske oddaje, v preostalih dneh pa oddaja za upokojece, glasbena ter etnološka oddaja. Glede na časovnico naših poslušalcev bi lahko sklepali, da je to čas, ko bi lahko vsi poslušali vse oddaje.

Toda v tem primeru je pomemben dejavnik iz okolja, ki se mu pravi televizija. Po raziskavah branosti, gledanosti in poslušnosti je to čas, ko je največ občinstva pred televizijskimi sprejemniki v pričakovanju večernih informativnih oddaj.

Ker je znano, da je zanimanje za televizijske informativne oddaje pri otrocih in mladostnikih manjše kot pri starejših, je normalno, da bo imel radijski program ob tem času več mlajših poslušalcev. Oddaje, ki jim jih radio Murski val namenja v tem terminu, so torej ob četrtek in petkih pravilno umeščene v radijsko shemo.

10 KAKO IZBOLJŠATI POSLUŠANOST MURSKEGA VALA

Namen tega poglavja je na podlagi analize poslušnosti in programske sheme radia Murski val, predstavljene v prejšnjem poglavju, predlagati možnost izboljšanja dosega poslušalcev in s tem tudi položaj medija v skupnosti in okolju, v katerem deluje.

10.1 DOBRE INFORMACIJE NAPRAM GLASBENEMU DELU PROGRAMA

Pri vprašanih o željah glede vsebine radijskih programov je približno tri četrtine vprašanih izrazilo zadovoljstvo s količino govornega dela programa v primerjavi z glasbenim. (Mediana, 2002)

Dobre informacije so orožje radijskih programskih shem, saj povezujejo radijsko postajo in skupnost, v kateri postaja oddaja. Novice so magnet za poslušalce (Norberg, 1996:78).

V anketah, v katerih postavljajo vprašanje o pridobivanju informacij na področju medijev, je ponavadi odgovor o primarnem viru informiranja televizija, nato pridejo na vrsto dnevni časopisi in šele nato radijske postaje.

Prav nasprotno pa je pri vprašanju, kje anketirani dobijo informacijo najprej. Pri tem je radio na prvem mestu, nato televizija in šele potem časopisi. Če izvzamemo tako imenovane govorne radijske postaje v svetu, ki predvajajo novice 24 ur na dan, brez vmesne glasbe, potem ugotovimo, da ima večina radijskih postaj novice na programu v približno enournem razmaku. Vendar tudi tu obstaja razlika med posameznimi radijskimi postajami. (Keith, 1997:147)

Nekatere so namreč novice razvile v smeri, ki za njih predstavlja najmanj truda, obenem pa zapolnjuje programski prostor. Gre za komercialne postaje, ki objavljajo samo novice tiskovnih agencij ali pa preprosto prenašajo že gotove novice, ki jih v enem od tako imenovanih centrov pripravljajo za več radijskih postaj. Pri tem pozabljajo na lokalne dogodke, ki se dogajajo njihovi neposredni publiki.

Komercialne radijske postaje, ki vrtijo pretežno glasbo in imajo na primer poročila le v jutranjem ali večernem programu, namreč ne morejo pričakovati, da bo poslušalec prisluhnil

njihovi radijski postaji, če bo želel slišati pomembno ali podrobno novico o nekem dogodku. Kar pričakuje poslušalec od svoje regionalne radijske postaje, so dobre novice s kredibilnimi podatki in objavljene takoj, ko se dogodek zgodi, po možnosti neposredno s kraja dogajanja.

Informativni program je močno orodje regionalnih radijskih postaj v konkurenčnem boju zaradi dveh razlogov.

Prvi je odstotek poslušnosti. Podoba in sloves resne informativne radijske postaje prinašata več tedenskih poslušalcev, ki se vedno znova vračajo po nove informacije. Prav tako pa novice pritegnejo poslušalce, ki ponavadi ne želijo poslušati radijskih postaj, ki predvajajo samo glasbo. Po drugi strani poslušalci, ki večinoma poslušajo glasbene radijske postaje, od časa do časa prisluhnejo postaji, ki ima večji delež informativnega programa, saj želijo biti obveščeni.

Drugi razlog, ki daje prednost radijski postaji, ki objavlja informacije, je ta, da z njimi pritegne poslušalce iz različnih ciljnih skupin, ne glede na njihove demografske značilnosti.

Za potrebe večje poslušnosti bi bilo potrebno postaviti informativne vsebine v ospredje, zagotoviti konstantni čas za predvajanje oddaj s takimi vsebinami in prekiniti druge oddaje, če to zahteva hitra objava informacije.

Kratka in jedrnata informacija ter neposredna prisotnost na terenu bosta vzpodbudili zanimanje poslušalca. Tudi če poslušalec posluša program v okolju, ki ne preferira informativni program, bo udarna informacija povzročila prekinitve drugih šumov iz okolja in pritegnila poslušalca. Prednost imajo informacije iz domačega okolja, ki so poslušalcu znane.

10.2 POMEN KULTURNO-UMETNIŠKIH TER IZOBRAŽEVALNIH VSEBIN

Iz programske sheme radia Murski val ugotovimo, da je največ oddaj s kulturno- umetniškimi vsebinami na sporedu v večernih urah. Nekateri ustvarjalci programskih shem takšne termine, ki se pojavljajo tudi na drugih postajah, opravičujejo z miselnostjo, da je kultura namenjena in zanimiva le ozkemu krogu poslušalcev oziroma specifični skupini, ki se s kulturo neposredno ukvarja.

Taka miselnost je zmotna, saj je radio medij, kjer so kultura in kulturni dogodki dostopni vsem, ter idealen medij, ki je namenjen kulturnemu izobraževanju in ohranjanju kulturne identitete nekega naroda. Resnica pa je, da bodo poslušalci raje prisluhnili kulturnemu prispevku o dogodku iz dvorane najbližje osnovne šole kot pa umetniškemu koncertu državne filharmonije iz prestolnice (Barnard, 2000: 70).

Tudi izobraževalne in svetovalne oddaje so povezane s kulturo. Glede zastopanosti posameznih vsebin v programu pa najbolj izstopa želja poslušalcev radia Murski val po večjem deležu svetovalnih oddaj (37,2 % vprašanih), drugo mesto pa si delijo razvedrilo in lokalne vsebine.

Zapisali smo že, da imajo tiste, ki so na sporedu dopoldne, dokaj dobro poslušanost, medtem ko so svetovalne oddaje, ki so na sporedu v dnevni alternaciji z glasbenimi lestvicami, po 13.00 manj poslušane. Vzrok gre iskati v pomanjkanju konstantnosti v popoldanskem delu programske sheme za določene tipe oddaj, saj so si glasbene lestvice in strokovni nasveti po vsebini preveč nasprotni. Poleg tega gre po 13.00 za čas, ki ga poslušalci preživljajo na poti iz službe v avtomobilu in avtobusu, kjer jim koncentracija zaradi vožnje ne omogoča pozornega poslušanja nasvetov, zato raje prisluhnejo glasbi ali drugi lahkotni vsebini.

10.3 POSEBNE VSEBINE

To so tudi oddaje, namenjene določenim skupinam. Vse so v sporedu Murskega vala večinoma pozno ali zgodaj popoldne. Njihove dnevne alterancije z drugimi oddajami v tednu pomenijo hendikep, ki ga bo doživel nekdo, ki ne pozna do potankosti programske sheme.

Če ga na primer zanima mladinska tematika, ki je na sporedu ob petkih, bo po prvem poslušanju prepričan, da je vsebina istega formata na sporedu vsak dan ob podobni uri. Namesto tega bo v torek doživel oddajo, namenjeno upokojencem, ali pa oddajo o narodnozabavni glasbi. Lahko pa se seveda zgodi tudi obratno. Prav tako oddaje, ki so na sporedu zgodaj dopoldne, ne sodijo v programski shemi v ta prostor, saj je to čas odhodov iz služb.

Izjema je le visoka poslušanost otroških in mladinskih oddaj ob petkih zvečer, ki jih opravičujemo z nezanimanjem mladine za televizijski večerni informativni program.

Edina oddaja, ki je namenjena študentom, je na sporedu enkrat mesečno ob ponedeljkih zvečer, študenti pa so med tednom na študiju v univerzitetnih središčih.

Preostali ponedeljkovi večeri so namenjeni etno glasbi, kar ne sodi skupaj s študentsko oddajo, saj bi bilo za isti termin, pa čeprav v različnih tednih, bolje najti oddaje, ki bi bile vsebinsko komplementarne.

Tako pri merjenju poslušnosti ugotovimo, da je med vsemi poslušalci le 1,8 odstotka študentov, ti pa so generacija, ki naj bi postala poslušalec Murskega vala in ki bi bila po končanem študiju sposobna kupne moči, kar bi pomenilo, da je skupina primerna za oglaševalce, pa čeprav je radio Murski val omejen v skupnem času oglaševanja.

Oglaševalci pa se odločajo za predvajanje oglasov na neki radijski postaji predvsem zaradi večjega dosega poslušalcev.

10.4 ZABAVA IN GLASBA

Čeprav si vsi tega ne upajo priznati, glasba predstavlja jedro radijskega programa. Tudi postaje, ki sploh ne predvajajo glasbe, jo v svojem programu pravzaprav imajo, vendar v obliki napovednikov, avizov, kot podlago za pogovore (Barnard, 2000:124).

Temu nekoliko nasprotuje Eric G. Norberg (1996:67), ki pravi, da bo poslušalec izbral radijsko postajo zaradi dobre informacije in ne zaradi dobre glasbe. Kljub temu dodaja, da je treba predvajano glasbo prilagoditi ciljni publiki.

Pravilno izbrana glasba, pa naj si bo splošna ali specifična, poleg informacij namreč oblikuje podobo in osebnost radijske postaje. Pravimo tudi, da glasba določa format programa oziroma radijske postaje.

Glede na vrst glasbe poznamo po ameriški razdelitvi R. R. Boskena približno 90 različnih »formatov« radijskih postaj. Naj naštejemo nekatere: news/talk, country, oldies, rock, jazz, classical, sports, classic rock, pop, educational, alternative, ethnic, agriculture and farming, nostalgia, big band, urban, euro ...

Poslušalci so večinoma zadovoljni z deležem programa, ki ga radijske postaje pripravijo v obliki pogovorov v studiu, najbolj pa pogrešajo oddaje, ki bi jih pripravljali sami (36,5 % anketiranih meni, da jih je premalo). Gre predvsem za oddaje zabavne vsebine z glasbenimi željami poslušalcev.

Kljub temu veliko radijskih ustvarjalcev še vedno meni, da je zvrst glasbe, ki jo predvajajo sama po sebi dovolj, in tako ne namenjajo dovolj pozornosti izbiri posameznih skladb. Pri tem se zavarujejo s tem, da čakajo, da posamezna skladba pride na vrh glasbenih lestvic, s tem pa zmanjšujejo možnosti slabe izbire. Med tem »čakanjem« na preverjene melodije druge radijske postaje že prevzamejo poslušalce, ki se nato stežka vrnejo k prvotni radijski postaji.

Poslušalci so nepredvidljivi. Element presenečenja je dobrodošla poživitev za radijsko postajo in novost za poslušalce. Kako torej pri vsem tem določiti glasbeni okus poslušalcev. Eden od pokazateljev (Stephen Barnard, 1989:130) so glasbene lestvice. Pri teh je treba upoštevati dejstvo, da lahko nekateri poslušalci glasujejo in kličejo tudi večkrat. Take je treba izločiti. Pomemben faktor pri izbiri glasbe je tudi izvajalec. Še posebno se to kaže pri skupini poslušalcev, starih od 18 do 24 let. Slednji namreč že zavračajo najstniško kulturo, obenem pa tudi ideale staršev, zato kažejo svojo individualnost skozi izbrance, še posebno, če so to njihovi vrstniki.

Veliko težje je določiti glasbeni okus poslušalcev, starejših od 25 let. Ti ponavadi ne kličejo več radijske postaje, ne glasujejo in ne kupujejo množično zgoščenk. Pri tem poslušalstvu je treba najprej ugotoviti vzorec obnašanja in nato poskrbeti za njihov glasbeni okus.

Če opisano prenesemo v program radia Murski val, potem ugotovimo, da je največ glasbenih lestvic (tuja in domača zabavna glasba) na sporedu med 13.00 in 15.00, vendar ker smo ugotovili, da glasujejo predvsem poslušalci, ki so stari pod 25 leti, naj zapišemo, da ti v primeru Murskega vala nimajo velike možnosti telefonskega glasovanja. To je namreč čas, ko je večina mladih še vedno v šolah in na delovnih mestih ali pa na poti iz šole in delovnega mesta domov, kjer ni možnosti telefoniranja, razen v izjemnih primerih, če to dovoljuje okolica z uporabo mobilnega telefona. Zaradi tega, ker nimajo možnosti sooblikovanja, lahko sklepamo, da oddaja za njih izgublja na zanimivosti. Oddajo bi bilo treba časovno premestiti, čeprav je po drugi strani za vse preostale poslušalce v tem času zanimiva, saj pomeni že omenjeno neobvezno zvočno kuliso.

11 SKLEP

V uvodnih poglavjih je bilo ugotovljeno, da ima globalna dimenzija radia veliko podob, vsaka pa je neposredno povezana z lokalnim okoljem, v katerem deluje. Prav to ga loči od velikih komercialnih televizijskih in radijskih mrež, ki že oddajajo prek satelitov in kabelskih sistemov in ki ne upoštevajo dejstev, da je vsaka lokalna skupnost unikatna in da jo najprej zanimajo dogodki iz njenega najbližjega okolja, šele potem iz sosednjega mesta, države, celine.

Tega pa komercialne radijske postaje, ki delujejo po principu čimvečje dobičkonosnosti, pogosto ne morejo zagotoviti, saj največkrat nimajo niti zaposlenih novinarjev in povzemajo novice tiskovnih agencij, ki so daleč od njihovega okolja, ali pa jih prejemajo v podobi zvočnih posnetkov, ki jih distribuira glavni center vzpostavljene radijske ali televizijske mreže.

Tudi za poslušnost Murskega vala je rešitev v hitrih, aktualnih in verodostojnih lokalnih informacijah ob pravem času. Še vedno je vsebina pomembnejša od oblike.

V nalogi so bili v osrednjih poglavjih analizirani pogledi, ob katerem času objaviti kakšno vsebino. Ugotovljeno je bilo, da mora biti programska shema namenjena ciljni skupini v določenem času in določenem kraju. Toda po drugi strani jo mora poslušalec, kadar gre za pomembno in prvo informacijo o skupnosti, v kateri deluje radio, izvedeti takoj, ne glede na to ali trenutno posluša glasbo v avtomobilu ali večerno zabavno oddajo.

Vse preostale informacije in druge vsebine, ki niso neposredno povezane z okoljem, pa lahko počakajo na primeren čas objave, ki ga narekujejo zakonitosti poslušnosti neke radijske postaje.

To pa, kot smo ugotovili, pomeni, da naj bi bile informativne, izobraževalne, svetovalne in kulturne oddaje na sporedu, kadar jih publika, ki so ji namenjene, bolj ali manj pozorno posluša, da jo pri tem ne ovirajo drugi šumi iz okolice. Kadar pozornost zahteva neko drugo opravilo, na primer vožnja z avtomobilom iz službe, nakup v trgovini ali pogovor v lokalu, potem poslušalci raje prisluhnejo nezahtevnim vsebinam, ki jih ne bodo prizadele, če bodo »šle« tudi mimo njih. Radio namreč ne omogoča ponovnega sprejemanja informacij, na

primer ponovno prebranega besedila v časopisu ali pa vizualnih apelov, ki so značilni za televizijo.

Kljub temu se bo vedno našel kdo, ki bo zavrtel gumb na radiu in poiskal komercialno radijsko postajo, ki predvaja samo dobro glasbo ali pripravlja zabavne in zanimive oddaje, tudi ko mu bo bosta okolje in čas dopuščala poslušanje na primer gospodarsko-politične oddaje na lokalni radijski postaji.

Toda v večini primerov bo le šlo za trenutno sprostitev, saj se bo poslušalec, takoj ko bo ugotovil, da ga nova radijska postaja ne obvešča o njemu bližnjih dogodkih, hitro vrnil na frekvenco lokalne ali regionalne radijske postaje s programi posebnih vsebin.

12 LITERATURA

BARNARD, Stephen (2000): STUDYING RADIO, Arnold, London

BAŠIĆ HRVATIN, Sandra in MILOSAVLJEVIČ, Marko (2001): MEDIJSKA POLITIKA V SLOVENIJI V DEVETDESETIH, Mirovni inštitut, Ljubljana

BOYD, Andrew (1994): BROADCAST JOURNALISM TECHNIQUES OF RADIO & TV NEWS, The Bath Press, Avon

BRANSTON, Gill & STAFFORD, Roy (1996): THE MEDIA STUDENT'S BOOK, Routledge, London

CANADIAN RADIO - TELEVISION AND TELECOMMUNICATION COMMISSION (2002): STATUTES AND REGULATIONS, www.crtc.gc.ca, Kanada

CATI (2002): NACIONALNA RAZISKAVA POSLUŠANOSTI, Cati, Ljubljana

CRISELL, Andrew (1994): UNDERSTANDING RADIO, Routledge, London

ERJAVEC, Karmen in VOLČIČ, Zala (1999): ODRAŠČANJE Z MEDIJI, ZPM, Ljubljana

IVANOVIĆ, Goran: MEDIAWATCH – BILTEN 1-15, www.ljudmila.org, Ljubljana

KEITH, Michael C (1997). THE RADIO STATION, Focal Press, U. S. A

KRIŠELJ, Marjan (1994/1995): JAVNA OBČILA IN KOMUNIKACIJSKA TEHNOLOGIJA, Radio Slovenija, Ljubljana

MCQUAIL, Denis (1994): MASS COMMUNICATION THEORY, Sage Publications, Thousand Oaks

MCQUAIL, Denis (1997): AUDIENCE ANALYSIS, Sage Publications, Thousand Oaks

MEDIANA (2002): RAZSIKAVA MEDIJEV V SLOVENIJI, Inštitut za raziskavo medijev, Ljubljana

MILIČ, Dušan (1998), TRENDI V RADIJSKEM NOVINARSTVU, diplomsko delo, FDV, Ljubljana

MINISTRSTVO ZA KULTURO (2002): PRAVILNIK O PROGRAMIH POSEBNEGA POMENA, Uradni list (85/2002), Ljubljana

NORBERG, Eric G. (1996): RADIO PROGRAMMING, Focal Press, U. S. A.

GZS - OBMOČNA ZBORNICA ZA POMURJE (2002); ANALIZA ČLOVEŠKIH VIROV, OGZ, Murska Sobota

PEROVIČ, Tomaž in ŠIPEK, Špela (1998): TV NOVICE, Študentska založba, Ljubljana

PIRŠ, Tanja (2001): BODO LOKALCI UGASNILI, Preživeti z mediji, Naša žena, Ljubljana

RADIO MURSKI VAL (2002): MEDIJ SEVEROVZHODNE SLOVENIJE, www.radiomurskival.com, Murska Sobota

SVET ZA RADIODIFUZIJO (2002): POROČILO SVETA ZA RADIODIFUZIJO ZA LETI 2001 IN 2002, www.gov.si/srd

REPUBLIKA SLOVENIJA (2002): ZAKON O MEDIJIH, Uradnih list (54/2002), Ljubljana

VESELINOVIČ, Bojan (2001): VEDNO PRVI, Radio Slovenija, Ljubljana

VUTE, Danilo (1997): VLOGA LOKALNE NEKOMERCIJALNE RADIJSKE POSTAJE, FDV – Diplomaska naloga, Ljubljana

WHITEHEAD, Gregory; (2000): OUT OF THE DARK, New Radio and Performing Arts, U.S.A

PRILOGA A: Tedenska radijska shema programa radia Murski val

Ponedeljek

- 05.00 VEDRO V DOBRO JUTRO
- 05.15 PESEM NAŠEGA SRCA
- 05.20 MURSKA PESEM TEDNA
- 05.25 MV VIC
- 05.30 1. JUTRANJA KRONIKA
- 05.50 STIK Z AMZS
- 06.10 VREME
- 06.25 OBVESTILA
- 06.30 HOROSKOP
- 06.40 PESEM TEDNA
- 06.45 PRETEKLIH 24, tonsko poročanje dežurnih policistov
- 07.00 2. JUTRANJA KRONIKA
- 07.20 OBVESTILA
- 07.30 VREME, CESTE, RADARJI
- 07.45 PORABSKO ZVOČNO PISMO, javljanje porabske Slovenke Marijane Sukič iz Monoštra, poročanje o dogajanju med porabskimi Slovenci, aktualni dogodki na Madžarskem, sodelovanje Porabcev s Slovenijo
- 08.00 POROČILA
- 08.30 ŠPORT, zgoščen tonski pregled športnih dogodkov
- 09.00 POROČILA
- 09.15 AKTUALNO TA TEDEN, gost v studiu, kontakt s poslušalci, njihova vprašanja gostu, mnenja
- 09.50 NAPOVED PROGRAMA DEŽURNEGA NOVINARJA
- 10.00 POROČILA
- 10.05 OBVESTILA
- 10.15 SPECIALITETA TEDNA
- 10.30 MALI OGLASI
- 11.00 POROČILA
- 11.15 OAJ KAK SAN ZLÜFTO, oddaja o športu ob koncu tedna, komentar dogajanj, intervjuji, kontakt
- 12.00 POROČILA BBC
- 12.05 OBVESTILA
- 12.30 ANKETA, pogovor z naključnimi sogovorniki o aktualni temi ali problemu
- 13.00 POROČILA
- 13.15 1. OSEBA EDNINE (aktualni komentar dežurnega novinarja, praviloma v obliki glose, zbadljivke)
- 14.00 POROČILA
- 14.05 OBVESTILA
- 14.15 ZA ZDRAVJE, strokovnjak iz bolnišnice v stiku s poslušalci o aktualnih zdravstvenih problemih, strokovna tema
- 15.30 DOGODKI IN ODMEVI
- 16.15 NAPOVEDNIK
- 16.40 PESEM TEDNA
- 17.00 OSREDNJA POROČILA NA MURSKEM VALU
- 17.20 OBVESTILA
- 17.30 MURSKI VAL NAGRAJUJE
- 17.40 MALI OGLASI
- 18.00 MV DUR, intervju in predstavitev novosti priljubljenih slovenskih glasbenikov
- 19.00 POROČILA
- 19.15 KRPANKE IN KNJIŽNI SEJEM, oddaja o dogajanjih v pomurski kulturi, reportaže, intervjuji, komentarji
- 20.00 2x KAK JE INDA FAJN BILO (etnografska oddaja, gostovanje ljudskih pevcev, obujanje starih običajev) ali DOMAČA PLOŠČA (pomurski glasbenik predstavlja svoje delo, sodelavce) ali BREZ OKVIRJEV (oddaja z mladimi, debata o aktualnih problemih)
- 21.00 POROČILA
- 24.00 SNOP

Torek

- 05.00 VEDRO V DOBRO JUTRO
- 05.15 PESEM NAŠEGA SRCA
- 05.20 MURSKA PESEM TEDNA
- 05.25 MV VIC
- 05.30 1. JUTRANJA KRONIKA
- 05.50 STIK Z AMZS
- 06.10 VREME
- 06.25 OBVESTILA
- 06.30 HOROSKOP
- 06.40 PESEM TEDNA
- 06.45 PRETEKLIH 24
- 07.00 2. JUTRANJA KRONIKA
- 07.20 OBVESTILA
- 07.30 VREME, CESTE, RADARJI
- 07.45 LJUBLJANSKO ZVOČNO PISMO, iz prestolnice o dogajanjih poroča Aleš Kardelj
- 08.00 POROČILA
- 08.05 OBVESTILA
- 08.15 ODMEVAMO, gostje, kontakt s poslušalci
- 09.00 POROČILA
- 09.15 AKTUALNO
- 09.50 NAPOVED PROGRAMA DEŽURNEGA NOVINARJA
- 10.00 POROČILA
- 10.05 OBVESTILA
- 10.15 SPECIALITETA TEDNA
- 10.30 MALI OGLASI
- 11.00 POROČILA
- 11.15 KRATKI STIK, pogovor z javnim delavcem, politikom, kulturnikom, znanstvenikom o aktualni problematiki
- 12.00 POROČILA BBC
- 12.05 OBVESTILA
- 12.30 POTROŠNIŠKI NASVET, predstavnik združenja potrošnikov predstavi in komentira problem, kontakt
- 13.00 POROČILA
- 13.15 1. OSEBA EDNINE
- 13.30 3x COUNTRY (izsek iz tovrstne ustvarjalnosti s komentarjem)
- 14.00 POROČILA
- 14.05 OBVESTILA
- 14.15 7 VELIČASTNIH, lestvica domače zabavne glasbe, komentarji, pogovori z najboljšimi
- 15.30 DOGODKI IN ODMEVI
- 16.15 NAPOVEDNIK
- 16.40 PESEM TEDNA
- 17.00 OSREDNJA POROČILA NA MURSKEM VALU
- 17.20 OBVESTILA
- 17.30 MURSKI VAL NAGRAJUJE
- 17.40 MALI OGLASI
- 18.00 SREBRNE NITI, upokojenska oddaja o problematiki, nasveti, intervjuji, reportaže
- 19.00 POROČILA
- 19.15 ETI TA JE MUZIKA, predstavitev pomurskih glasbenikov, komentar
- 20.00 JUKEBOX, glasbena oddaja, intervjuji, kontakt
- 21.00 POROČILA
- 21.05 Nadaljevanje večerne oddaje
- 24.00 SNOP

Sreda

- 05.00 VEDRO V DOBRO JUTRO
- 05.15 PESEM NAŠEGA SRCA
- 05.20 MURSKA PESEM TEDNA
- 05.25 MV VIC
- 05.30 1. JUTRANJA KRONIKA
- 05.50 STIK Z AMZS
- 06.10 VREME
- 06.25 OBVESTILA
- 06.30 HOROSKOP
- 06.40 PESEM TEDNA
- 06.45 PRETEKLIH 24
- 07.00 2. JUTRANJA KRONIKA
- 07.20 OBVESTILA
- 07.30 VREME, CESTE, RADARJI
- 07.45 BEOGRAJSKO ZVOČNO PISMO, o dogodkih na Balkanu dopisnik Dela Peter Potočnik
- 08.00 POROČILA
- 08.05 OBVESTILA
- 08.45 DŽOUŽI, satirikov tedenski komentar
- 09.00 POROČILA
- 09.15 STIK S POSLUŠALCI, odmev na aktualne dogodke v regiji ali v širšem slovenskem prostoru
- 09.50 NAPOVED PROGRAMA DEŽURNEGA NOVINARJA
- 10.00 POROČILA
- 10.05 OBVESTILA
- 10.15 SPECIALITETA TEDNA
- 10.30 MALI OGLASI
- 11.00 POROČILA
- 11.15 TRN V PETI, kontaktna oddaja, rešujemo probleme poslušalcev, tako da od inštitucij zahtevamo odgovore, v živo ali pisno
- 12.00 POROČILA BBC
- 12.05 OBVESTILA
- 12.30 INTERVJU, tedenski pogovori z zanimivimi sogovorniki s področja kulture, politike, gospodarstva, z navadnimi ljudmi
- 13.00 POROČILA
- 13.15 1. OSEBA EDNINE
- 14.00 POROČILA
- 14.05 OBVESTILA
- 14.15 NSTSNMV, lestvica tuje zabavne glasbe
- 15.30 DOGODKI IN ODMEVI
- 16.15 NAPOVEDNIK
- 16.40 PESEM TEDNA
- 17.00 OSREDNJA POROČILA NA MURSKEM VALU
- 17.20 OBVESTILA
- 17.30 MURSKI VAL NAGRAJUJE
- 17.40 MALI OGLASI
- 18.00 BIBA BUBA BAJA, obiskujemo vrtce, reportaža
- 19.00 POROČILA
- 19.15 PANONSKI ODMEVI, ponovitev nedeljske oddaje o Porabskih Slovencih
- 19.45 POSLUŠALCI POSTAVLJAJO UGANKO, izvorne uganke, etnografsko in lokalno obarvane
- 20.00 MURSKO-MORSKI VAL (TURISTIČNO-GLASBENA ODDAJA)
- 21.00 POROČILA
- 21.05 Nadaljevanje večerne oddaje
- 24.00 SNOP

Četrtek

- 05.00 VEDRO V DOBRO JUTRO
- 05.15 PESEM NAŠEGA SRCA
- 05.20 MURSKA PESEM TEDNA
- 05.25 MV VIC
- 05.30 1. JUTRANJA KRONIKA
- 05.50 STIK Z AMZS
- 06.10 VREME
- 06.25 OBVESTILA
- 06.30 HOROSKOP
- 06.40 PESEM TEDNA
- 06.45 PRETEKLIH 24
- 07.00 2. JUTRANJA KRONIKA
- 07.20 OBVESTILA
- 07.30 VREME, CESTE, RADARJI
- 07.45 ZAGREBŠKO ZVOČNO PISMO, Branko Šömen
- 08.00 POROČILA
- 08.05 OBVESTILA
- 08.15 KMETIJSKI STROKOVNJAK, strokovni nasveti, odgovori na vprašanja poslušalcev
- 09.00 POROČILA
- 09.15 KUHARSKI NASVET, recept in svetovanje
- 09.50 NAPOVED PROGRAMA DEŽURNEGA NOVINARJA
- 10.00 POROČILA
- 10.05 OBVESTILA
- 10.15 SPECIALITETA TEDNA
- 10.30 MALI OGLASI
- 11.00 POROČILA
- 11.15 REPORTAŽA TEDNA, lokalna reportaža s terena
- 11.45 ŠPORT ZA VSE
- 12.00 POROČILA BBC
- 12.05 OBVESTILA
- 12.30 AKTUALNO
- 13.00 POROČILA
- 13.15 1. OSEBA EDNINE
- 14.00 POROČILA
- 14.05 OBVESTILA
- 14.15 DOMAČA PLOŠČA, lestvica obmurske zabavne glasbe, pogovori, predstavitev novosti
- 15.30 DOGODKI IN ODMEVI
- 16.15 NAPOVEDNIK
- 16.40 PESEM TEDNA
- 17.00 OSREDNJA POROČILA NA MURSKEM VALU
- 17.20 OBVESTILA
- 17.30 MURSKI VAL NAGRAJUJE
- 17.40 MALI OGLASI
- 18.00 MALI RADIO, oddaja za osnovnošolce, otroci voditelji odpirajo zanje aktualne teme, vabijo goste, male in odrasle, predstavljajo ustvarjalce za mlade ...
- 19.00 POROČILA
- 19.15 BILO JE NEKOČ, oddaja o etnografskih značilnostih krajev v pokrajini ob Muri
- 20.00 GEZA ŠE ZEZA (GLASBA PO ŽELJAH, NAGRADE)
- 21.00 POROČILA
- 21.05 Nadaljevanje večerne oddaje
- 24.00 SNOB

Petek

- 05.00 VEDRO V DOBRO JUTRO
- 05.15 PESEM NAŠEGA SRCA
- 05.20 MURSKA PESEM TEDNA
- 05.25 MV VIC
- 05.30 1. JUTRANJA KRONIKA
- 05.50 STIK Z AMZS
- 06.10 VREME
- 06.25 OBVESTILA
- 06.30 HOROSKOP
- 06.40 PESEM TEDNA
- 06.45 PRETEKLIH 24
- 07.00 2. JUTRANJA KRONIKA
- 07.20 OBVESTILA
- 07.30 VREME, CESTE, RADARJI
- 07.45 MARIBORSKO ZVOČNO PISMO, o dogajanji v Mariboru
- 08.00 POROČILA
- 08.05 OBVESTILA
- 09.00 POROČILA
- 09.30 KULTURA IN ŠPORT OB KONCU TEDNA
- 09.50 NAPOVED PROGRAMA DEŽURNEGA NOVINARJA
- 10.00 POROČILA
- 10.05 OBVESTILA
- 10.15 SPECIALITETA TEDNA
- 10.30 MALI OGLASI
- 11.00 POROČILA
- 11.15 ZAMURJENCI, humoristično satirični kabaret na temo aktualnih dogajanj v Pomurju in Sloveniji
- 12.00 POROČILA BBC
- 12.05 OBVESTILA
- 12.30 OD PETKA DO PETKA, izbor odlomkov iz najbolj odmevnih oddaj med tednom
- 13.00 POROČILA
- 13.15 1. OSEBA EDNINE
- 13.20 PREDSTAVLJAMO VAM, novi glasbeni projekti slovenskih glasbenikov in tuje novosti glasbenih založb
- 14.00 POROČILA
- 14.05 OBVESTILA
- 14.30 ROMSKIH 60, oddaja za Rome in o Romih v Pomurju, novice, intervjuji, komentarji, reportaže. Namen oddaje je zmanjševanje nestrpnosti in razlik med romskim in večinskim prebivalstvom, lažje vključevanje Romov v socialne in ekonomske sfere ter razbijanje stereotipov
- 15.30 DOGODKI IN ODMEVI
- 16.15 NAPOVEDNIK
- 16.40 PESEM TEDNA
- 17.00 OSREDNJA POROČILA NA MURSKEM VALU
- 17.20 OBVESTILA
- 17.30 MURSKI VAL NAGRAJUJE
- 17.40 MALI OGLASI
- 18.00 ALBOOM, predstavitev zabavno-glasbenega albuma
- 18.30 KONTAKT S POSLUŠALCI
- 19.00 POROČILA
- 19.15 MLADI VAL (novosti z univerze, aktualne novice o mladih, intervjuji, kontakt, glasba)
- 20.00 UGASNI TELEVIZOR (ZIMZELENE MELODIJE)
- 21.00 POROČILA
- 21.05 Nadaljevanje večerne oddaje
- 24.00 SNOP

Sobota

- 05.00 VEDRO V DOBRO JUTRO
- 05.15 PESEM NAŠEGA SRCA
- 05.20 MURSKA PESEM TEDNA
- 05.25 MV VIC
- 05.30 1. JUTRANJA KRONIKA
- 05.50 STIK Z AMZS
- 06.10 VREME
- 06.25 OBVESTILA
- 06.30 HOROSKOP
- 06.40 PESEM TEDNA
- 06.45 PRETEKLIH 24
- 07.00 2. JUTRANJA KRONIKA
- 07.20 OBVESTILA
- 07.30 VREME, CESTE, RADARJI
- 07.45 ČASOPISI
- 08.00 POROČILA
- 08.05 OBVESTILA
- 08.30 MALI OGLASI
- 09.00 POROČILA
- 09.15 BIBA BUBA BAJA, ponovitev reportaže iz vrtca
- 09.30 KULTURA IN ŠPORT OB KONCU TEDNA
- 09.50 NAPOVED PROGRAMA DEŽURNEGA NOVINARJA
- 10.00 POROČILA
- 10.05 OBVESTILA
- 10.15 SPECIALITETA TEDNA
- 10.30 POTEPAJTE SE Z NAMI, rubrika o akcijah, dogodkih in prireditvah ob koncu tedna
- 11.00 POROČILA
- 11.15 TURISTIČNA TRŽNICA
- 11.30 NADALJEVANJE POTEPANJA
- 12.00 POROČILA BBC
- 12.05 OBVESTILA
- 12.30 ŽREBANJE NAGRADE TEDENSKEGA POKROVITELJA
- 13.00 POROČILA
- 13.15 1. OSEBA EDNINE
- 13.30 ŠPORTNA STAVA
- 14.00 POROČILA
- 14.05 OBVESTILA
- 14.15 ODDAJA TEDNA, ponovitev najbolj odmevne oddaje iz programa
- 15.00 SOBOTNA AKCIJA, predstavitev ljudi v stiski, socialnih in drugih problemov, organiziranje pomoči
- ...
- 15.30 DOGODKI IN ODMEVI
- 16.15 NAPOVEDNIK
- 16.40 PESEM TEDNA
- 17.00 OSREDNJA POROČILA NA MURSKEM VALU
- 17.20 OBVESTILA
- 17.30 MURSKI VAL NAGRAJUJE
- 17.40 MALI OGLASI
- 18.00 PESEM NAŠEGA SRCA, poslušalci izbirajo narodno-zabavno pesem tedna
- 19.00 POROČILA
- 19.10 NAJLEPŠE ŽELJE S ČESTITKAMI IN POZDRAVI
- 20.00 ZDRAVO, SOSED, ZDRAVO, kontaktna zabavna oddaja, v kateri s poslušalci odkrivamo slovenske kulturne in turistične znamenitosti
- 21.00 POROČILA
- 21.05 Nadaljevanje večerne oddaje
- 24.00 SNOP

Nedelja

- 05.00 VEDRO V DOBRO JUTRO
- 05.15 PESEM NAŠEGA SRCA
- 05.20 MURSKA PESEM TEDNA
- 05.30 MV VIC
- 06.00 POROČILA
- 06.10 VREME, CESTE
- 06.25 OBVESTILA
- 06.30 HOROSKOP
- 06.40 PESEM TEDNA
- 07.00 JUTRANJA KRONIKA
- 07.30 PANONSKI ODMEVI
- 08.00 MISEL IN ČAS, oddaja, ki jo pripravljajo duhovniki različnih veroizpovedi
- 08.15 ČASOPIS
- 08.30 ZAMURJENCI
- 09.00 PESEM TEDNA, IZBOR
- 09.30 SREČANJE NA MURSKEM VALU
- 10.25 OBVESTILA
- 10.30 NEDELJSKA KUHINJA, osrednji intervju z uglednim kulturnim, gospodarskim, političnim, znanstvenim sogovornikom
- 12.30 POROČILA
- 12.35 OBVESTILA
- 13.00 MINUTE ZA KMETOVALCE, kmetijska oddaja z novicami, komentarji, intervjuji in reportažami
- 13.30 NAJLEPŠE ŽELJE S ČESTITKAMI IN POZDRAVI
(VMES JAVLJANJA S ŠPORTNIH IGRIŠČ)
- 17.30 MURSKI VAL NAGRAJUJE
- 18.00 NA NARODNI FARMI
- 19.00 POROČILA
- 19.15 EVROPA V ENEM TEDNU (BBC)
- 20.00 FORDJANEK (za mlade in neresne) IN LUJZEKOVA NEDELJSKA ORDINACIJA (za kmetovalce
levo in desno od Mure)
- 21.00 POROČILA
- 21.05 Nadaljevanje večerne oddaje
- 24.00 SNOP