

UNIVERZA V LJUBLJANI
FAKULTETA ZA DRUŽBENE VEDE

JANA BADOVINAC

MENTORICA: DOC. DR. VALENTINA HLEBEC

**ŠTEVILSKO OCENJEVANJE VELIKOSTI
PRIJATELJSKEGA OMREŽJA**

DIPLOMSKO DELO

LJUBLJANA, 2006

KAZALO

1. UVOD	3
2. MEDOSEBNI ODNOSI.....	4
3. OPREDELITEV PRIJATELJSTVA	7
3.1 PRIJATELJSTVO SKOZI ZGODOVINO	9
3.1.1 ANTIKA	9
3.1.2 PRED MODERNO OBDOBJE V EVROPI.....	10
3.1.3 MODERNO POJMOVANJE PRIJATELJSTVA	11
3.1.4 POJMOVANJE PRIJATELJSTVA DANES	12
3.2 RAZLIKE MED PRIJATELJSTVOM IN ZNANSTVOM.....	14
3.3 PRIJATELJSTVO IN SPOL	14
4. SOCIALNA OMREŽJA.....	17
4.1 OPREDELITEV POJMA.....	17
4.2 ZNAČILNOSTI OMREŽIJ	21
5. SPLETNO ANKETIRANJE	23
5.1 ODPRTA IN ZAPRTA VPRAŠANJA V SPLETNI ANKETI.....	25
6. HIPOTEZE	28
7. REZULTATI RAZISKAVE	30
7.1 RAZLIKOVANJE MED NAJBOLJŠIMI IN DOBRIMI PRIJATELJI ...	31
7.2 VELIKOST PRIJATELJSKEGA OMREŽJA	37
7.3 TIP VPRAŠANJA.....	38
7.3.1 SPOL.....	40
7.3.2 DOBRI/ NAJBOLJŠI PRIJATELJI	42
7.4 ZANESLJIVOST MERJENJA	44
8. ZAKLJUČEK	48
9. LITERATURA	50

1. UVOD

Vsak dan delujemo v različnih oblikah medsebojnih odnosov, kot so prijateljstvo, odnos med starši in otroci, sorodniški odnosi, odnosi med sodelavci in drugi. Ti odnosi in njihova kakovost so za naše dobro počutje ključnega pomena, saj v njih sooblikujemo pomen in smisel vsakodneвне realnosti. V diplomski nalogi sem se osredotočila na prijateljski odnos, ki je vir sreče in zadovoljstva. Prijatelji so osebe, s katerimi se radi družimo, zabavamo, ki jim zaupamo, nam pomagajo, kratka se v njihovi družbi dobro počutimo. Bolj podrobno sem preučila razliko med dobrimi in najboljšimi prijatelji. V diplomski nalogi se bom ukvarjala s pomenom, ki ga prijateljstvu in prijateljem pripisujejo študentje FDV. Ocenila pa sem tudi velikost prijateljskega omrežja na dva načina, katerih kakovost sem opredelila in medsebojno primerjala. Vprašanje o velikosti prijateljskega omrežja je bilo študentom zastavljeno z vnaprej danimi odgovori (zaprta vprašanja) in brez vnaprej danih odgovorov (odprta vprašanja). Tako ena, kot druga oblika vprašanja imata pozitivne in negativne lastnosti. Odprta vprašanja dajejo bolj bogate odgovore, ker nudijo anketirancu možnost izraziti svoje mnenje. Negativna stran pa je, ker je treba te odgovore kodirati. Pri zaprtih vprašanjih so stroški raziskave manjši in časovno manj zahtevni. Ker pa gre za številsko ocenjevanje velikosti prijateljskega omrežja, pričakujem relativno podobnost ocen velikosti prijateljskega omrežja. Način zbiranja podatkov s spletno anketo je omogočil tudi preverjanje zanesljivosti merjenja velikosti prijateljskega omrežja z metodo retesta.

V prvem delu diplomske naloge sem definirala osnovne pojme, ki jih je več zaradi kompleksnosti preučevanega problema in načina zbiranja podatkov. Najprej definiram prijateljstvo, socialna omrežja, načine ocenjevanja velikosti omrežja, tipe anketnih vprašanj pri spletnem anketiranju. Na osnovi teoretičnega pregleda in empiričnih študij sem oblikovala več hipotez, ki sem jih preverila v drugem delu diplome. V zaključku sem povzela glavne rezultate in nakazala omejitve zbiranja podatkov o prijateljstvu s spletno anketo.

2. MEDOSEBNI ODNOSI

Ključni pojem, ko govorimo o medosebnih odnosih, je interekacija. Ule definira interakcijo, »kot celoto procesov, ki se dogajajo med dvema ali več ljudmi, pa tudi med posameznikom in skupino ali med skupinami.« (Ule, 1997:223). Rezultat več časa trajajočih interakcij so medosebni odnosi, ki imajo osrednjo vlogo v številnih dejavnostih vsakdanjega življenja posameznika. Da vzpostavimo odnose je potrebno sodelovanje, zaupnost in naklonjenost.

Veliko avtorjev ugotavlja (Thibaut, Kelly v Ule, 1997:203), da je potrebno odnos graditi in utrjevati. Razvoj interakcije poteka skozi pet faz:

1. izbira,
2. pogajanje,
3. sporazum,
4. zadolžitev,
5. institucionalizacija.

V prvi fazi posameznik izbere osebe, s katerimi želi vstopiti v interakcijo. Partnerja se kažeta v najboljši luči in si ustvarjata podobo drug drugega. To je faza približevanja in zbliževanja in ponavadi ni konfliktna. V fazi pogajanja se partnerja spoznavata in vsak si želi pridobiti čim večjo korist in boljši sporazum zase. V tej fazi veliko interakcij razpade, ker partnerja ugotovita, da sporazum ni mogoč ali je povezan s prevelikimi stroški in tveganji. Ta faza je velikokrat konfliktna. »Sporazum je v spoznanju obeh partnerjev, da je zanj v dani situaciji bolj ugodno, da se sporazumeta« (Ule, 1997: 204). Sodelovanje je še trdnejše, če partnerja ugotovita, da cilje dosežejo le s skupnim dogovorom. Ko partnerja občutita povezanost v odnosu govorimo o zadolžitvi. Za to fazo je značilna določena stopnja intenzivnosti interakcije. Zadnja faza razvoja interakcije je institucionalizacija, ki pomeni simbolizacijo interakcije (Ule,1997: 204). V tej fazi partnerja oblikujeta norme, ki kontrolirajo vedenje in omogočajo delitev dela.

Da se odnos ne ustavi le na formalnem obnašanju (bežni stiki s prodajalcem v trgovini) je potrebno vzpostaviti temeljno zaupanje v odnosu. Zaupanje si pridobimo z nudenjem medsebojne pomoči, izkazovanjem solidarnosti, naklonjenostjo in medsebojnim spoštovanjem. Za gradnjo odnosa je ključnega pomena, da se partnerja razkrivata drug

drugemu. Jourard (v Ule, 1997:209) ugotavlja, da je najvplivnejši dejavnik, ki vodi v poglobitev odnosa do ravni mesebojnosti, samorazkrivanje, samoodprtost in rastoče medsebojno zaupanje.

Raven samorazkrivanja določa osebno bližino. Partnerja se pogovarjata o intimnih stvareh in prevzemata odgovornost za odnos, zaupanje med partnerjema pa je tudi vse večje. Temeljnemu zaupanju med partnerjema sledi zadolžitev za odnos. Zadolžitev je po Rusbultu (v Ule, 1997: 209) odvisna od časa, denarja, truda in drugih sredstev, ki jih partnerja vložita v odnos.

Človek potrebuje stike z drugimi ljudmi, ki so lahko manj ali bolj pogosti, številni in zaupni. Weiss (v Lamovec, 1993: 201) je definiral šest tipov potreb v različnih medosebnih odnosih. Te potrebe so:

1. **navezanost in intimnost:** Tu si posameznik pridobi občutek varnosti in pripadnosti. Če osebi primankuje intimnih stikov, to vodi v čustveno osamljenost, ta pa nadalje v depresijo.
2. **socialna integracija:** Socialno integracijo nam nudijo odnosi z ljudmi do katerih nas vežejo skupna stališča, izkušnje, okoliščine ali cilji. Pomanjkanje socialne integracije vodi v izolacijo, nudijo pa nam jo prijatelji in različne skupine.
3. **potreba po negovanju in skrbi:** Posameznik prevzame skrb za drugega. Primer takšnega odnosa je starševska skrb.
4. **potreba po potrjevanju lastne vrednosti in učinkovitosti:** To potrebo zadovoljujemo na delovnem mestu ali pa v družini. Pomaga nam pri krepitvi samospoštovanja.
5. **zanesljiva pomoč:** Pomoč nam nudijo prijatelji, sorodniki, sosedje in drugi znanci. To je neformalna pomoč, pomanjkanje pomoči pa vodi v negotovost in tesnobo.
6. **vodenje in svetovanje:** To pomoč iščemo pri strokovnjakih in osebah, ki jih spoštujemo.

V teoretičnem smislu je ta delitev sprejemljiva, empirično pa nekoliko manj. Raziskave so pokazale, da prihaja do prekrivanja posameznih potreb. Empirično ločimo štiri temeljne tipe odnosov:

1. *emocionalna opora:* izrazi spoštovanja in sprejemanja,
2. *evaluacija:* povratne informacije o vedenju posameznika,

3. *informacije, nasveti, navodila*, ki olajšujejo reševanje problemov,
4. *instrumentalna pomoč*: storitve, materialne dobrine (Lamovec, 1993:202).

Medosebni odnosi so glavni vir sreče, mentalnega in telesnega zdravja posameznika. Tako kot vir sreče so lahko tudi vir konfliktov in nezadovoljstva. Argyle (Argyle, 1992: 38) loči več vrst medosebnih odnosov:

- prijateljstvo,
- intimni odnosi,
- odnos starši- otroci,
- sorodniški odnosi,
- odnosi na delovnem mestu.

V nekaterih raziskavah, narejenih v Italiji, Hong Kongu, Angliji, Japonski, je zaslediti kar 22 vrst medosebnih odnosov (Argyle, 1992: 38).

Argyle omenja več značilnosti odnosov: cilji, dejanja, pravila in odvisnost. Cilji, zaradi katerih posamezniki vstopajo v medosebne odnose, so različni. Najpogostejši cilji so: fizično samozadovoljstvo, družbeno sprejetje in cilji odvisni od situacije. Pravila se oblikujejo in spreminjajo v skladu s cilji. V odnosih med otroci, zakonci, sosedi in v poklicnih odnosih delujejo zakoni, v odnosih na delovnih mestih pa pogodbe. Aktivnosti, ki jih posamezniki počno skupaj, so kot poteze v igri, pravi Argyle, to so dovoljene poteze za doseg cilja (Argyle, 1992:47).

3. OPREDELITEV PRIJATELJSTVA

Obstajajo številna pojmovanja prijateljstva, ki se razlikujejo od avtorja do avtorja in skozi zgodovino. V tem poglavju bom predstavila nekatere avtorje in njihove definicije ter kako se je prijateljstvo spreminjalo skozi zgodovino.

Argyle definira prijatelje kot ljudi, ki jih imamo radi, uživamo v njihovi družbi, si delimo z njimi svoje interese in dejavnosti, nam pomagajo in nas razumejo, lahko jim zaupamo, z njimi se počutimo udobno in emocionalno nas podpirajo (Argyle v Ule, 1993: 112). Vsak posameznik ima svoje razloge za prijateljstvo. Nekateri potrebujejo prijatelja za preživljanje prostega časa, za skupno zabavo, nekateri za čustveno oporo, drugi pa za pomoč in korist. Pahl pravi, da si v sodobni družbi izbiramo prijatelje, in ti prijatelji so del našega zasebnega življenja. Tako kot si mi izberemo prijatelje, tako tudi prijatelji recipročno izberejo nas. Do prijateljev nas ne veže nobena formalna institucionalna opora, nobeni formalni zakoni ali sankcije (Pahl, 2000:13).

Homans in Adams (v Lamovec, 1989: 204) sta bila med prvima, ki sta v »teoriji pravične izmenjave« postavila temelje nastajanja prijateljstva. Teorija deluje na osnovi čim višjih nagrad in čim manjših stroškov. Vsak posameznik v odnosu si želi pridobiti čim več nagrad, kot so družabništvo in socialna opora. V odnos pa mora vložiti določene dobrine, kot na primer razne spretnosti.

Uletova (1993:113) loči več faz, filtrov oblikovanja prijateljstva. To so:

- bližina oseb (vpliva na pogostost stikov),
- podobnost oseb (podobnost v stališčih in verovanjih, v socialnem izvoru in statusu ter interesih),
- povračljivost (kaže se v pripravljenosti nuditi pomoč, varnost, dati občutek, da nas druga oseba sprejme in potrebuje, da jo zanimajo naši občutki in potrebe),
- razvoj rednih srečanj (od prvih srečanj do bolj pogostih, rednih srečanj) in
- pripravljenost na samoizpoved (zaupanje intimnih stvari med prijatelji).

Hays (v Lamovec, 1993: 204) je na nekoliko drugačen način opisal faze oblikovanja prijateljstva. Izvedel je raziskavo med 84 študenti. Pri njegovem pojmovanju je čas pomembna determinanta oblikovanja prijateljstva. Prvo obdobje je obdobje izgradnje odnosa, ki traja od tretjega do šestega tedna. Temu obdobju sledi obdobje eksploatacije, ko potencialni prijatelji spoznavajo drug drugega. Rezultati raziskave so pokazali, da po šestih tednih, prijateljstvo postane stabilno.

Prijatelje pridobivamo na različnih mestih in v različnih situacijah. Največ si jih pridobimo na delovnem mestu, med sosedi in v prostem času, ko se ukvarjamo z raznimi hobiji. Nekatera prijateljstva pa sežejo v otroštvo.

Pojem prijateljstva se spreminja skozi posameznikovo življenje. V zgodnji socializaciji se otroci učijo pravil obnašanja in odgovornosti, ki ga prinaša prijateljstvo. Pri otrocih je prijatelj oseba, s katero se igrajo. Besedo prijatelj pa prvič uporabijo pri starosti tri oz. štiri leta. V obdobju adolescencence se oblikujejo tesna in intimna prijateljstva, ki vplivajo na oblikovanje osebnosti posameznika. Prijateljstvo v starosti pa je povezano s skrbjo za zdravje (Pahl, 2000: 97).

Število prijateljev med posamezniki je zelo različno. Argyle loči med dobrimi oz. tesnimi in manj dobrimi prijatelji. V Angliji (Argyle v Ule: 1993:112) je naredil raziskavo o številu dobrih in manj dobrih prijateljev. Anketiranci imajo v povprečju 5 dobrih prijateljev, 15 manj dobrih prijateljev in 20 ljudi, ki predstavljajo socialno mrežo. Socialno mrežo predstavljajo v glavnem prijatelji, na katere se posameznik lahko zanese. Težko je določiti neko kvalitativno merilo po katerem bi prijatelje rangirali. »Najboljši prijatelj« je lahko definiran na številne načine. Velikokrat pravimo za najboljše prijatelje: »bil je tam, ko sem ga potreboval« ali »poslušal me je« in podobno.

Ko govorimo o prijateljstvu moramo omeniti pojem zaupanja. Zaupanje nam prinaša občutek gotovosti. V Slovarju slovenskega knjižnega jezika (1991) najdemo definicijo zaupanja, ki pravi, da je zaupanje »prepričanje, da je kdo pošten, iskren«. Prijatelji naj ne bi izdali drug drugega. Odnos zaupanje je proces, ki ga je treba graditi do samega sebe in do drugih ljudi iz vsakdanjega življenja. Osebno zaupanje ima moralno kvaliteto, pravi Pahl (2000:63). Zaupanje mora biti v središču pravega komunikativnega prijateljstva. Ne obstajajo zakoni in norme, ki nas vežejo, le zaupati moramo. Willmott pravi, da bi brez zaupanja prijateljstvo

propadlo. Ne smemo se počutiti obvezujoče, sicer to ni pravo prijateljstvo. Pravo prijateljstvo proizvajajo globoko, trajajoče in zavezujočo navezanost (v Pahl, 2000: 63).

Misztal (v Pahl, 2000: 66) nasproti pojma zaupanje postavi pojem rizika oz. tveganja. Pravi, da zaupanje vključuje več kot verjetje. Zaupanje je verjetje kljub nesigurnosti.

Ljudje imamo prijatelje zaradi potrebe po druženju in zaradi potrebe po intimnosti. Intimnost Argyle definira kot » potrebo po topli, tesni in komunikacijski izmenjavi z drugimi« (Argyle v Ule: 1993, 113). V številnih raziskavah so prišli do zaključka, da je smisel prijateljstva v komunikaciji med prijatelji, da jih prijatelj posluša, da se imajo komu izpovedati. Pomemben pa je kulturni in zgodovinski kontekst v katerem preučujemo prijateljstvo.

3.1 PRIJATELJSTVO SKOZI ZGODOVINO

3.1.1 ANTIKA

Prijateljstvo v antiki je spadalo v okvire etike, ki je preučevala moralno življenje ljudi. Prve opise prijateljstva zasledimo v grški in zahodnoevropski filozofski misli. Za antiko je značilno prijateljstvo med moškimi v patriarharni družbi. Bidipai je 326 pred našim štetjem rekel: «Odkrit moški ne spoštuje in ceni nič na svetu, kakor resničnega prijatelja» (Bidipai v Pahl, 2000:20). Ideal prijateljstva je spoštovanje, lojalnost in naklonjenost. Temeljna značilnost prijateljstva v antiki je število prijateljev. Eden prijatelj v življenju je dovolj, dva sta veliko, trije pa so skoraj nemogoče. Prijateljstva med moškim in žensko niso bila možna. Potreben pogoj za prijateljstvo je enakost družbenega statusa. Družili so se lahko le ljudje z enakim položajem v družbi. Prijateljstvo ni označevalo le odnosa med ljudmi ampak tudi odnos med družbenimi organizacijami, skupnostmi, državami.

Eden najpomembnejših avtorjev tega obdobja je bil Aristotel. Zanj je prijateljstvo odnos med ljudmi, vrlina, nekaj, brez česa v življenju ne moremo. Prijateljstvo je naravna potreba ljudi, ki jo je treba zadovoljiti. To potrebo pa lahko zadovoljimo tako, da živimo v organizirani skupnosti, družbi ali v državi. Cilj prijateljstva je doseči nekaj dobrega. V odnosu z drugimi ljudmi posameznik lažje ustvarja in izpolnjuje načrte in želje. Najprimernejše število

prijateljev dobi s pomočjo srednje vrednosti. Najboljše prijateljstvo je tisto, ki je srednja vrednost med afilijo (brez prijateljev) in polifilijo (odnos z velikim številom prijateljev). Aristotel pravi, da ni mogoče biti v čvrstem prijateljstvu z veliko prijateljev.

Aristotel navaja tri vrste prijateljstva in tri vrste motivov za prijateljstvo. Loči med prijatelji koristnosti, prijatelji zadovoljstva in prijatelji vrline. Če je motiv koristoljubje, se posameznik druži s prijateljem zaradi lastne koristi. Prijatelj ima določene kvalitete in ni spoštovan kot osebnost. Takšna prijateljstva hitro razpadejo. Ta tip prijateljstva je značilen za starejše ljudi, ker jim ni več do uživanja ampak do koristi. Motiv med mladimi ljudmi je potreba po uživanju. Prijateljstva se hitro sklepajo in prav tako hitro razpadajo. Značilna je nestabilnost odnosa in uživanje. Pravo prijateljstvo povezuje dobre ljudi, ki imajo podobne moralne kvalitete (Nagradić, 1981:64). Takšni prijatelji želijo svojemu prijatelju vse najboljše. Oba prijatelja sta dobre osebe, ki sta drug drugemu koristna. Ta vrsta prijateljstva je za Aristotela stalno prijateljstvo, to je prijateljstvo vrline.

3.1.2 PRED MODERNO OBDOBJE V EVROPI

V zadnji polovici 11. stoletja in v začetku 12. stoletja je naraslo število knjig, ki so se ukvarjale z moškim prijateljstvom. Glavni vir literature so bila pisma iz samostanov in novi laični centri izobraževanja. S raziskovanjem prijateljstva in medosebnimi odnosi se je veliko ukvarjal Ciceron. Zanj je prijateljstvo vir reda v družbi, hkrati pa pravi da so medosebni odnosi večkrat videni, kot pa najdeni. Drugi pomemben avtor v tem obdobju je Gerbert. Gerbert pravi, da so mesta, družine in kraljestva nastala na osnovi združevanja in prijateljstva (Pahl, 2000: 25).

Z razvojem katedralnih šol v enajstem stoletju se je izoblikovalo novo pojmovanje prijateljstva, ki je postalo pomemben in cenjen del krščanskega življenja. S pojmovanjem klasičnega in kršanskega koncepta prijateljstva so se ukvarjali v pismih. Prijateljstvo je bilo definirano kot naravna in osnovna gonilna sila, ki ima središčno vlogo v pismih. Lahko bi rekli, da so pisma in prijateljstvo sodili skupaj v katedralnih šolah (Pahl, 2000:26).

Obdobje od 1120 do 1180 so imenovali »leta prijateljstva«. V tem času so bili moški stiki z ženskami v religioznem življenju, enako pomembni, kot stiki med moškimi. Zanimivo pa je

dejstvo, da se niso pojavila vprašanja v zvezi z homoseksualnostjo. Od prijateljev se je pričakovalo, da so bili odprti glede svojih potreb. Velik pomen so prispisovali tudi rednim stikom za ohranjanje odnosa med prijatelji.

V začetku renesanse (začetek 13. stoletja) se je italijanski avtor Boncompagno da Signa ukvarjal z različnimi tipi prijateljstva. Opisal je kar 29 različnih tipov prijateljstva, eden od njih je »glasovni prijatelj« (Pahl, 200:31). Ukvarjal se je tudi z neiskrenostjo odnosa med kolegi, tovariškimi starši in sosedi. Prijateljstvo v tem času ni temeljilo le na izbiri in naklonjenosti, temveč je zraslo na osnovi družinskih vezi (npr. boter). Podobno kot v Italiji je tudi v Franciji in na Irskem prijateljstvo pojmovano tesno skupaj s krvnimi vezmi. Sorodstvo in prijateljstvo sta bila dva pojma za opis iste stvari. Prijateljstvo je obstajalo med brati, sestrami, drugimi krvnimi sorodniki ali sorodniki, ki so to postali s poroko. V Angliji je bilo nekoliko drugače. Besedo prijatelj so uporabljali tako za sorodnike kot tudi za nesorodnike.

3.1.3 MODERNO POJMOVANJE PRIJATELJSTVA

Moderno pojmovanje prijateljstva povezujemo s pojmi zvestobe, solidarnosti in zaupanja. V 20. stoletju ločujemo med ljudmi, do katerih čutimo privlačnost, in ljudmi, s katerimi nočemo imeti nič. Prijatelji ali »sorodne duše« imajo pomembno vlogo v posameznikovem življenju. Georg Simmel, nemški sociolog, pravi, da je moderno obdobje destruktivnega značaja za prijatelje. Moderen način življenja loči prijatelje glede na razne vloge, interese, dejavnosti ki jih ima v življenju. Tako na primer kosimo z enim prijateljem, s športom se ukvarjamo z drugim prijateljem.

V tem času so začeli raziskovati prijateljstvo z raznimi metodami opazovanja in analize. Ena od teh metod je bil intervju. Tudi ženska gibanja med leti 1970 in 1980 so veliko pripomogla k pojmovanju prijateljstva, predvsem pojmovanju prijateljstva med ženskami. Do tedaj so ženska prijateljstva opisovali moški, ki so ga označevali kot neresno. Gibanja so pripomogla k večji avtonomnosti in individualnosti žensk. Eden od avtorjev v tem času je bil Keeren Harrison, ki je raziskoval srednji razred žensk in njihovo pojmovanje prijateljstva. Prijatelje so označili, kot osebe, ki so tam, ko jih potrebuješ (Pahl, 2000: 38). Prijatelji se razlikujejo glede na družbeni stan. Prijatelji srednjega razreda so tako koristni pri potrjevanju in utemeljevanju družbenega položaja. Zagotavljajo pa tudi partnerje pri raznih športih.

Nekoliko drugače pojmovanje zasledimo pri delavskem razredu in razredu intelektualcev. V delavskem sloju ima odnos mati- hči osrednji pomen. Ženske živijo v krogu družine in sorodstva. Moški pa v svetu klubov in pubov. Od tu izhaja, da moškim manjkajo občutki in emocije in zaradi tega odnos oče- sin- brat ni nič podoben odnosu mati- hči. Včasih imajo odrasli ljudje delavskega razreda prijatelje, vendar to ni značilnost odraslega življenja (Kerr v Pahl, 2000: 41). Nekoliko drugače pa je spet v razredu intelektualcev in umetnikov. Zanj je značilna vdanost prijateljem in prijatelja ne bi izdal za nič na svetu. Prijatelji izpopolnjujejo posameznika.

3.1.4 POJMOVANJE PRIJATELJSTVA DANES

Večina ljudi ima eno ali dve osebi, ki bi jih lahko opisali kot pravi, resnični prijatelj. Za te prave osebe ni nujno, da se velikokrat srečujejo in da so veliko skupaj. Nekateri prijatelji živijo daleč narazen in jih ne glede na oddaljenost označimo kot dobre prijatelje. Iz tega sledi, da je pomembna kakovost prijateljstva in ne oddaljenost. Graham je označil prijateljstvo z relacijskim pojmom, ki nam pove o kakovosti in naravi odnosa oseb, ki so vključene v odnos (Allan, 1989).

Ne poznamo tipične oblike prijateljstva, ampak vrsto različnih odnosov, ki se kombinirajo na različne načine, sestavljajo pa jih različni elementi, kot so:

- kako pogosto se prijatelji srečujejo,
- kje se srečujejo,
- kdo drug je še prisoten,
- s katerimi aktivnostmi se ukvarjajo in
- stopnja intimnosti, zaupanja ter predanosti (Allan, 1989).

Veliko avtorjev definira prijateljstvo kot prostovoljni, neformalni in osebni odnos (Paine, McCall, Jerome v Allan, 1989:17). Ti elementi so pomembni znotraj kulturnega koncepta, niso pa izčrpani. Tako kot je lahko prijateljstvo prostovoljno, neformalno, osebno, je lahko tudi neprostovoljno, neformalno in neosebno. Otroci so lahko neprostovoljno vključeni v prijateljski odnos. Večino odnosov, v katere ljudje vstopajo, si izberejo svobodno in jih lahko končajo po želji. Včasih je lažje prijateljski odnos ohranjati, kot pa končati. Mnogo prijateljstev se začne v formalni organizaciji, na delovnem mestu. Z razvojem odnosa

prijateljstvo postane neodvisno od prvotne organizacijske osnove. Allan pravi, da ni njegov namen zavračati pojmovanje prijateljstva kot prostovoljnega, neformalnega, osebnega odnosa, ampak gre za relativizem znotraj definicije (Allan, 1989: 18).

Allan definira prijateljstvo kot odnos, ki mu je osnovna funkcija družabnost. Prijatelji uživajo v preživljanju časa drug z drugim in uživajo v tem, kar počno. Ista oseba lahko preživlja čas z različnimi osebami na različne načine. Vse različne aktivnosti pa imajo skupno točko, to je družabnost. Prijateljstvo ni odnos, ki se ohranja zaradi materialnih koristi. Ni odnos v katerem posamezniki tehtajo stroške in nagrade preden vstopijo v odnos. Prijateljstvo je torej bolj ekspresiven kot instrumentalen odnos, pravi Lopata (Lopata v Allan, 1989). Če pogledamo z drugega zornega kota, lahko prijateljstvo označimo tudi kot instrumentalni odnos. Prijatelji vedno nudijo usluge drug drugemu. Te usluge pa morajo biti uravnotežene na dolgi rok.

Prijateljstvo je v osnovi odnos enakosti. V tem odnosu ni nobene avtoritete in hierarhije. Prijatelji ravnajo drug z drugim kot s sebi enakim in se ne izkoriščajo. Ključnega pomena je vzajemnost v odnosu. Povračilo ni nujno takoj, ampak čez čas. Če so pozivi za pomoč in zahteve pretežke in niso vzajemne, lahko odnos razpade. Ta pa razpade nenadoma ali pa skozi postopen proces. Allan je označil uravnoteženost v odnosu, ko se obe strani zavežeta k prijateljstvu, s pojmom čustvene naložbe (Allan, 1989: 22).

Večina prijateljskih vezi je med ljudmi, ki imajo podoben družbeni položaj, so enake starosti, imajo podobne družinske razmere, pripadajo isti religiji, so podobnega narodnostnega ozadja in istega spola (Lazarsfeld, Merton v Allan, 1989). Tisti, ki imajo enako ozadje in podobne izkušnje, je bolj verjetno, da se bodo srečali, in imajo več možnosti, da postanejo prijatelji. Pomemben dejavnik je tudi ekonomski status in podobne socialne razmere.

3.2 RAZLIKE MED PRIJATELJSTVOM IN ZNANSTVOM

S pojmom znanec (ang. »mate«) je definirana neformalna oblika medosebnega odnosa, ki ima veliko skupnega s pojmovanjem prijateljstva. V to vrsto medosebnega odnosa vstopamo prostovoljno in je značilno predvsem za moške. Pomembno vlogo ima družbeni kontekst. Pri prijateljih je ta nepomemben, medtem ko pri znancih igra središčno vlogo. Družbeni kontekst definira odnos in določa meje odnosa (Allan, 1989: 26). Z znanci se ne trudimo razviti globji odnos. Pomemben je kraj, kjer se znanca srečata, in ne bližina, kar ne moremo reči za prijatelje.

Ena bistvenih razlik pri pojmovanju prijateljstva in znancev je ta, da je odnos pri znancih bolj krhek, kot pri prijateljih. Znanci se družijo v skupinah, kar ponavadi ovira razvoj individualnega odnosa. Znanci so nadomestljive osebe, prijatelji pa naj ne bi bili. Nekateri znanci so nam ljubši kot drugi, nas pa ne prizadene, če se znanec ne prikaže na dogovorjenem mestu.

3.3 PRIJATELJSTVO IN SPOL

Bell je dejal, da je spol eden najpomembnejših družbenih faktorjev, ki oblikuje vzorce prijateljstva (v Allan, 1989: 65). Obstaja kulturna predpostavka, da so moška in ženska prijateljstva različna. Moški so bolj družbeno aktivni in imajo večje nagnjenje za prijatelje. Iz tega sledi, da imajo moški večja prijateljska omrežja. Ženske skrbijo za dom, gospodinjstvo in so manj družbeno aktivne in s tem imajo manjši krog prijateljev. Prijateljstva med ženskami veljajo za manj stabilna, saj naj bi ženske večkrat izdale zaupanje.

Če pogledamo v literaturo in zgodovino, vidimo le moške in njihove prijatelje. Tradicionalno je bilo prijateljstvo moška vrlina. Ženske so odsotne. Tiger (v Allan, 1989: 66) pravi, da so razlike med spoloma pri prijateljskih vzorcih prirojene. Moški je bil lovec, ki je moral razviti visoko stopnjo sodelovanja in zaupanja z drugimi, če je hotel nahraniti družino. Ženske so skrbele za otroke, imele so, kot pravi Tiger, individualistično nalogo. Številne raziskave so pokazale, da je socializacija fantov in deklet različna. Otroci se že zgodaj zavedajo svojega spola in razvijejo ustrezne modele vedenja. Korenine tega ležijo v literaturi, medijih in v igrah, ki se jih otroci igrajo. Raziskave v Ameriki in Veliki Britaniji so pokazale, da imajo

fantje večja prijateljska omrežja, kot dekleta. Dekleta pa so bolj čustveno navezana in bolj intimna s svojimi prijatelji, bolj razkrijejo svoja čustva, skrbi in strahove (Maccoby in Jacklin, Hess, Dickens in Perlman in drugi v Allan, 1989: 67).

Pomembno vlogo pri razlikovanju moškega in ženskega prijateljstva igra razredna pripadnost, različne zaposlitve glede na spol, razmere v družini, ki vplivajo na posameznikovo raven socialne integracije. Narejeno je zelo malo raziskav, ki preučujejo prijateljska omrežja. Najdemo le raziskave, ki preučujejo dobre in manj dobre prijatelje. Pozorni moramo biti na raziskovalno in laično definiranje prijateljstva.

Ameriške raziskave so pokazale, da obstajajo minimalne razlike v številu prijateljev med moškimi in ženskami. Spet druge raziskave temu nasprotujejo. Booth je raziskoval osebe stare 45 let in več. Ugotovil je, da obstajajo majhne razlike v povprečnem številu prijateljev med moškimi in ženskami. Pomembna razlika se pojavi, če se upošteva razredni status. Moški srednjega razreda imajo več dobrih prijateljev kot ženske ali moški delavskega razreda. Ženske pa preživijo več časa s svojimi prijatelji in se jim bolj zaupajo (Booth v Allan, 1989: 69). Fischer in Oliner sta tudi raziskovala število prijateljev glede na spol. Kot dodatni spremenljivki sta dodala še družinsko poreklo in starost. Prišla sta do zaključka, da imajo moški in ženske enako velika prijateljska omrežja. Razlike se pojavijo ob upoštevanju družinskega porekla in starosti. Poročeni moški, stari 36 in manj let, imajo več prijateljev, kot poročene ženske iste starosti. V kasnejši starosti pa imajo ženske več prijateljev kot moški.

Lewin, Douvan in Adelson (v Allan, 1989: 38) so zapisali, da je potrebno razlikovati med družabnostjo in intimnostjo, ko preučujemo medosebne odnose. Moški so vpeti v številne medosebne odnose, katerih osnova je družabnost in uživanje, in se odvijajo okrog določenih nalog in dejavnosti. Večina teh odnosov je plitvih, za razliko od ženskih, ki so bolj intimna. Wrihgt (v Pahl, 2000: 23) je žensko prijateljstvo opisal z naslednjimi besedami: vzajemnost, pomoč, emocionalna opora, zaupanje. Najdemo malo raziskav, ki preučujejo moške medosebne odnose in intimnost v odnosih. Pleck in Bell trdita, da se moški zaradi maskularnosti manj razkrijejo. Tudi dobri prijatelji si ne nujno zaupajo, razkrijejo osebne probleme in želje.

Kljub spremembam družbenega statusa žensk, se ni nič spremenilo na področju medosebnih odnosov. Ženske so še vedno okupirane z gospodinjskimi deli, družino in službo in ni časa za prostočasne dejavnosti in druženje. Pomembno vlogo ima finančno stanje žensk, zaposlitveni status, stopnja geografske mobilnosti in dostopnost do javnega prevoza. Za ženske je značilno manjše število neformalnih odnosov in stikov. Strukturne značilnosti življenja pa jim onemogočajo vključevanje v odnose. Ne moremo pa reči, da bodo zaradi tega imele manjše število prijateljev v primerjavi z moškimi, čeprav je večina raziskav pokazala, da imajo ženske manj prijateljev. Ta prijateljstva so opisana kot trivialna in so krajšega trajanja. Pomembna lastnost ženskega prijateljstva je meja, do katere se ženske zaupajo prijateljem in razkrijejo osebne informacije. Številni avtorji (Seiden, Bart, Hess, Bell in drugi) pravijo, da je res, da so moški bolj socialno vključeni in imajo več prijateljev, so pa ženska prijateljstva bolj intimna. Moški iščejo intimnost znotraj družine, ženske pa pri prijateljih.

4. SOCIALNA OMREŽJA

4.1 OPREDELITEV POJMA

Raziskovanje socialnih omrežij v Sloveniji se je začelo v 80. letih. Takrat je bil v rabi pojem »socialne mreže«, ki je imel nekoliko drugačen pomen kot socialna omrežja danes. Socialne mreže so bile definirane kot množica socialnih enot. Enote pa so posamezniki, skupine, formalne skupine. Pojem mreže se je nanašal na »mrežo kot izraz kompleksne množice medsebojno povezanih socialnih odnosov v socialnem sistemu« (Radcliffe- Brown v Iglíč, 1988: 5). Avtorji, ki so preučevali socialne mreže, se delijo na dva pola. Prvi so tisti, ki pravijo, da je analiza socialnih mrež le dopolnilo ustaljenim raziskovalnim modelom in drugi, ki pravijo, da so socialne mreže samostojen pristop k analizi socialne strukture. Različni avtorji so se ukvarjali z različnimi pristopi. Mitchell pravi, da analiza socialnih mrež preučuje variabilnost v vedenju enot. Nekateri drugi avtorji (White, Boorman, Breiger v Iglíč, 1988: 6) pa pravijo, da analiza socialnih mrež omogoča razpoznavanje konkretne socialne strukture.

Tudi Anderson (v Iglíč, 1988: 5) se je ukvarjal z raziskovanjem socialnih mrež. Razlikuje med tremi usmeritvami v sociološkem raziskovanju socialnih mrež. Te so:

1. raziskovanja, ki izvirajo iz antropologije. Ta usmeritev se ukvarja z velikostjo mreže, gostoto mreže in večrazsežnostjo povezav.
2. preučevanje formalnih postopkov za predstavitev modelov socialnih mrež (bločni modeli).
3. oblikovanje teorij, s katerimi je mogoče opisati strukturo socialnih mrež (strukturalna teorija ravnovesja, teorija strukturalne akcije).

Metoda, ki preučuje mreže, je analiza socialnih omrežij. Socialna omrežja definiramo kot množico socialnih enot in relacije med njimi. Enote so lahko osebe, organizacije, skupnosti, dogodki. Ločijo se glede na velikost (posameznik, skupina, razred, država) in po stopnji formalne organiziranosti (formalne, neformalne enote).

Osnovna enota preučevanja omrežij so relacije oz. odnosi. Omrežje je definirano kot relacija, ki povezuje določene osebe, objekte ali dogodke. Različni tipi relacij definirajo različna omrežja (Knoke, Kulinski, 1982: 12). V tej nalogi govorimo o prijateljskem omrežju.

Podatke za analizo socialnih omrežij zbiramo na različnih ravneh. Opazujemo lahko enote omrežja in njihove povezave, diade, triade, skupine enot ali celotno omrežje. Razlikujemo med popolnimi in egocentričnimi omrežji (Zemljič, Hlebec, 2001:191-192). Pri popolnih omrežjih opazujemo relacije vsake posamezne enote z vsako drugo enoto v omrežju. Pri egocentričnih omrežjih pa opazujemo izbrane enote in relacije teh enot z drugimi. Enote, ki jih opazujemo, imenujemo ego, njihova osebna omrežja pa so sestavljena iz alterjev. Člane osebnega ali lokalnega omrežja izberemo na osnovi generatorja imen («name generator»). Generator imen je anketno vprašanje, s pomočjo katerega dobimo seznam članov osebnega omrežja. Izberemo lahko enega ali več generatorjev imen. Primer generatorje imen je na primer:«Kdo so vaši najboljši prijatelji?«. Omejitve, ki se uporabljajo pri naboru članov so: omejitev števila izbir (trije najboljši prijatelji), časovni okvir (zadnji trije meseci) in prostorsko- časovna omejitev (najbližja okolica). Holland in Leinhardt (v Kogovšek, 2001: 29) pravita, da omrežja ni mogoče opisati, če število izbir omejimo. Neomejeno število izbir pa prinese na drugi strani druge probleme.

Ločimo med enostavnim in sestavljenim generatorjem imen. Če uporabimo le eno vprašanje za nabor članov omrežja, govorimo o enostavnem generatorju, če pa je uporabljeno več vprašanj, govorimo o sestavljenem. Pri enostavnem generatorju je izbira oseb, s katerimi je posameznik povezan, narejena glede na kriterij bližine ali pomembnosti, medtem ko pri sestavljenem generatorju imen osebe izberemo iz širokega spektra socialnih izmenjav in segmentov družbenega okolja. Enostavni generator je pogosto uporabljen, ker je poceni, od anketiranca pa dobimo družbeno zaželjene odgovore. S sestavljenim generatorjem dobimo reprezentativnejši in verodostojnejši vzorec, ker so kriteriji jasneje definirani.

Različni avtorji ločijo različne klasifikacije omrežij. Bernard, Campbell in Lee¹ so opredelili štiri tipe omrežij glede na uporabo različnih generatorjev imen. Ločijo med:

1. **emocionalno- intimno omrežje:** V ta tip omrežja bi uvrstili najboljše prijatelje in partnerja. Gre za majhna in gosta omrežja. Člani omrežja so tesno povezani.

¹ Prosojnice s predavanj Analiza socialnih omrežij:
http://www.fdv.uni-lj.si/predmeti/analiza_omrezij.pps

2. **socialno omrežje:** Sem uvrščamo prijatelje in sorodnike, osebe s katerimi si posamezniki izmenjujejo usluge. Odnosi so najpogosteje vzajemni, ni pa nujno, da so intimni. So manj gosta kot emocionalna omrežja.
3. **informacijsko- instrumentalno omrežje:** V ta tip omrežja uvrščamo posameznike, ki anketirancu zagotavljajo usluge in funkcije, ki jih ni mogoče dobiti znotraj socialnega omrežja. Značilne so šibke vezi, omrežje pa je redko.
4. **globalno omrežje:** Sem uvrščamo vse osebe, ki jih posameznik pozna. Sestava in velikost sta kulturno pogojena, tako kot pri socialnem in informacijskem omrežju.

Igličeva (2001: 172) je v raziskavi omrežij, iz sredi 1980-ih, v Jugoslaviji oblikovala pet tipov omrežij. Ta so:

1. **privatizirano omrežje:** Je najbolj razširjeno omrežje v raziskavi in je izredno majhno in gosto. Sem uvrščamo najozje sorodnike in člane nuklearne družine. Od nesorodniških vezi prevladujejo sosedske vezi in stari stiki, ki smo jih že kdaj ustvarili. To omrežje nudi emocionalno, instrumentalno in finančno pomoč.
2. **prijateljsko omrežje:** Sem uvrščamo prijatelje, ki so del neformalne sfere. Prevladujejo »samo prijatelji«, to so prijatelji, ki jih ne srečujemo pri delu ali v prostovoljnih organizacijah. Ne smemo pa pozabiti na družino in sorodnike. Pomembno vlogo imajo socialne vezi, ki se vzpostavijo v neformalnih stikih. To so srednje velika omrežja, ki so kar gosta. Prijatelji nudijo emocionalno in finančno oporo. Z njimi imamo dolgotrajne vezi, ki so ponavadi pridobljene že v mladosti. Sorodniki in člani družine pa nudijo instrumentalno pomoč in nasvete.
3. **diferencirano omrežje:** Vezi so redkejše, vzpostavijo pa se v formalni in neformalni sferi. Stike vzpostavimo na različnih mestih, kot npr. v službi, med sosedi, v šoli. Socialne vezi so visoko individualizirane in personalizirane.
4. **k delu orientirano omrežje:** Podobno omrežje, kot prijateljsko. Vezi vzpostavimo na delovnem mestu. Vezi so šibke, so pa pomemben oblikovalec stališč in mnenj.
5. **k prostovoljnim organizacijam orientirano omrežje:** Vključuje veliko število vezi vzpostavljenih v prostovoljnih organizacijah. Nesorodstvene vezi so veliko močnejše kot sorodstvene. So podobna diferenciranim omrežjem. Zanj je značilna visoka stopnja individualizacije in personalizacije.

Rezultati so pokazali, da je v populaciji najbolj razširjeno privatizirano omrežje, sledi mu prijateljsko, diferencirano, k delu orientirano in na zadnjem mestu k prostovoljnim organizacijam orientirano omrežje.

V literaturi zasledimo še nekaj različnih klasifikacij omrežij. Podobno kot Igličeva, vendar le tipe, loči E. Bottt. V raziskavi »Family and social networks« loči privatizirano, prijateljsko in diferencirano omrežje (v Iglič, 2001: 175). Antonucci in Kahn sta ugotovila, da lahko osebno omrežje posameznika razdelimo na 3 koncentrične kroge. Zunanji krog predstavlja informacijsko- instrumentalno omrežje, drugi krog socialno omrežje in notranji krog emocionalno- intimno omrežje (Kahn, Antonucci v Sugarman, 1986: 11).

Van der Poel je opredelil naslednje pristope za merjenje relacij egocentričnih omrežij: pristop interakcije, pristop izmenjave, čustveni pristop in pristop odnosov. Pri pristopu interakcije si sodelujoči zapisujejo vse socialne interakcije v določenem časovnem obdobju, ali pa poročajo o interakcijah v danem časovnem obdobju. Pri pristopu izmenjave posameznik našteje osebe, s katerimi sodeluje v različnih izmenjavah: čustveni izmenjavi (pogovori o osebnih problemih), instrumentalni izmenjavi (skrb za dom, otroke, izposojanje denarja) in izmenjave druženja (soudležba pri športnih aktivnostih, nakupovanju, obiskovanje). Pristop izmenjave je posebej primeren za merjenje socialne opore. Pri čustvenem pristopu se anketiranca vpraša, kdo mu je posebej blizu ali kdo je zanj posebno pomemben. Pri pristopu odnosov pa se posameznika vpraša po osebah, s katerimi je v določeni vlogi. Tu gre za družbeno opredeljene odnose, ki so opremljeni s skupinami pričakovanj, dolžnosti in pravic (Van der Poel, 1993: 49).

Znani so trije postopki anketnega zbiranja podatkov za omrežja, ki se razlikujejo glede na način, kako anketiranec odgovarja na zastavljena vprašanja (Hlebec, 1992):

1. anketiranci odgovarjajo po spominu - **spominski postopek**,
2. anketiranci izbirajo možne odgovore s seznama - **postopek prepoznavanja**,
3. anketiranci dajo **številčno oceno** (postopek s številčnim ocenjevanjem se uporablja za ocenjevanje velikosti omrežja).

Sudman (v Hlebec 1992) je primerjal postopke merjenja za merjenje velikosti osebnega omrežja. Velikost omrežja lahko opredelimo kot seštevek članov osebnega omrežja. Raziskav, ki bi primerjale kakovost številskega ocenjevanja z drugimi načini ocenjevanja velikosti omrežja je zelo malo.

Sudmanove ugotovitve so (po Hlebec, 1992), da so:

- ocene velikosti omrežja, dobljene pri spominskem postopku, dale manjše število povezav kot ocene, dobljene pri postopku prepoznavanja,
- da so bile obratnosorazmerno povezane z velikostjo opazovane skupine,
- da se razlike med metodami zmanjšajo, če sprašujemo po posameznih kategorijah (glede na relacijo (sorodniško omrežje), distanco in frekvenco stikov).

V povprečju so rezultati, dobljeni s postopkom številčnega ocenjevanja, dober približek za rezultate, dobljene z postopkom prepoznavanja. Pri posameznih respondentih obstajajo velike razlike pri številčni oceni. Številčne ocene so boljše, če začnemo ocenjevanje pri manjših skupinah in postopoma večamo velikost skupine (dober prijatelj, prijatelj, znanec) (po Hlebec, 1992).

4.2 ZNAČILNOSTI OMREŽIJ

Pri analizi omrežij imajo veliko vlogo številne značilnosti omrežij, kot so: velikost omrežja, gostota omrežja, sestava omrežja, moč vezi, homogenost vezi in geografska razpršenost članov v omrežju.

Velikost omrežja določimo tako, da seštejemo vse osebe, ki jih je alter naštel pri generatoju imen (van der Poel, 1993:56). Od tod je razvidno, da je velikost omrežja odvisna od generatorja imen. Če omejimo število imenovanih alterjev lahko pride do nekoliko popačene slike. Pomembno vlogo ima kakovost vezi in ne samo velikost. Velika omrežja imajo tako prednosti, kot pomankljivosti, če jih primerjamo z majhnimi omrežji. Prednost velikih omrežij je v večji dostopnosti virov opore in njihovi raznolikosti. So manj gosta in bolj razpršena. Raznolikost pomeni, da omrežje vsebuje člane z različnimi sposobnostmi, ki nudijo različne oblike opore. Obstajajo razlike v velikosti omrežja glede na demografske spremenljivke: spol, starost, izobrazba in zakonski stan. Raziskave so dale različne rezultate. Marsden je prišel v svoji raziskavi do zaključka, da velikost omrežja s starostjo upada, Antonucci in Akiyama pa,

da se s starostjo velikost omrežja ne spreminja statistično značilno. Številni avtorji (Fisher, van der Poel) so zapisali, da imajo višje izobražene osebe večja omrežja. Tudi dohodek in spol vplivata na velikost omrežja, in sicer ženske in tisti z višjimi dohodki imajo večja omrežja (Bitenc, 2003: 31).

Druga pomembna značilnost omrežij je gostota. Igličeva (1988: 3) jo definira kot povprečno intenzivnost vezi med akterji v socialni mreži. Intenzivnost vezi pa je enaka prisotnosti oz. odsotnosti vezi. Empirično je gostota število vezi v omrežju deljeno s številom vseh možnih vezi. Zavzema vrednosti med 0 in 1, kjer 0 pomeni, da se alterji ne zavedajo drug drugega, 1 pa, da se vsi možni pari alterjev poznajo (Iglič, 1988: 11). Primer gostega omrežja so tesno povezane družine. Z večanjem števila sorodstvenih vezi gostota omrežja raste, z večanjem števila nesorodstvenih vezi pa gostota pada. Tako kot velikost, ima tudi gostota omrežij pozitivne in negativne strani. Fisher (v Hlebec in Kogovšek, 2003: 116) pravi, da vzdrževanje večjih, manj gostih omrežij zahteva več napora. Takšna omrežja pa lahko povzročajo tudi zmedo in konflikt. Raziskave kažejo, da so manjša in gosteje povezana omrežja boljša pri nudenju pomoči. Neformalna opora v največji meri izhaja iz gostejših vezi (Marsden v Hlebec in Kogovšek, 2003:116). Ena od negativnih strani gostejših omrežij je ta, da lahko ovirajo socialno oporo. To se predvsem kaže v kriznih trenutkih (razveza, smrt).

Sestava omrežja vpliva na kakovost pomoči, ki jo nudijo člani omrežja. Sestavo določimo z ugotavljanjem prisotnosti sorodstvenih oz. nesorodstvenih vezi v posameznem omrežju. Če želimo bolj podrobne podatke, pa jih razdelimo na bližnje oz. daljne sorodnike, prijatelje, sosede... Tukaj naletimo na številne zaplete, saj je nekdo lahko anketirancu hkrati partner in sodelavec. Empirično določimo sestavo omrežja kot delež prijateljev, sosedov in organizacijskih vezi. Igličeva je v raziskavi ego- centričnih mrež v Jugoslaviji ugotovila, da moški težijo k večjemu številu nesorodstvenih vezi v omrežju. Za ženske pa so značilne sorodstvene vezi. Na razlike sorodstvenih oz. nesorodstvenih vezi v omrežju vpliva regija in starost (Iglič, 1988: 87).

Različni raziskovalci merijo moč relacij na različne načine, glede na to ali je omrežje ego- centrično ali popolno. Pri ego- centričnem omrežju se raziskovalci spet razdelijo na dva pola. Prvi merijo moč relacije med anketirancem in naštetimi člani omrežja, drugi pa med člani omrežja. Pristop, ko je moč merjena med anketirancem in naštetimi člani, se tudi deli na dva pola, na realistični in nominalistični. Za realistični pristop je značilno, da respondent sam

poroča o moči relacije z imenovano osebo, za nominalistični pa, da raziskovalec loči močne od šibkih vezi glede na formalne značilnosti. Moč relacij pri popolnih omrežjih delimo tudi na dva pola, in sicer na realistični in nominalistični, za katera veljajo že prej opisane lastnosti.

Homogenost akterjev v omrežju opazujemo glede na demografske značilnosti kot so spol, starost, izobrazba, delovni status. Definirana je kot delež akterjev v omrežju, ki se v izbranih lastnostih ne razlikujejo od akterja. Igličeva je v svoji raziskavi ugotovila, da imajo moški homogenejšje vezi kot ženske (Iglič, 1988: 26).

Geografska oddaljenost je pomembna informacija za sosedska in prijateljska omrežja in omrežja socialne opore. Merimo jo z oddaljenostjo alterja od ega (prosojnice Hlebec).

V nadaljevanju bom na kratko predstavila spletno anketiranje ter oba načina številskega ocenjevanja velikosti prijateljskega omrežja, ki sta uporabljena v empiričnem delu naloge.

5. SPLETNO ANKETIRANJE

Poznamo več načinov anketnega zbiranja podatkov in najstarejši med njimi je terensko anketiranje. Anketar obišče anketiranca na domu, mu zastavlja vprašanja in beleži odgovore. V 80. letih so bile pogosto uporabljene samoankete, predvsem ankete poslane po pošti. Z dostopnostjo telefonov so prišle v uporabo telefonske ankete, ki so zelo razširjen način zbiranja podatkov. V zadnjih letih se je uveljavilo računalniško anketiranje. Poznamo dva načina anketiranja; CATI (*ang. computer assisted telephone interviewing*), ki je najstarejše in najbolj razvito računalniško podprto telefonsko anketiranje in CAPI (*ang. computer assisted personal interviewing*) računalniško podprto osebno anketiranje (Kalton, 2001: 20).

Zbiranje podatkov po Internetu se je začelo konec osemdesetih s pomočjo elektronske pošte. S tem se je poenostavilo zbiranje podatkov. Odgovori anketirancev se s pomočjo interneta prenesejo na strežnik raziskovalne agencije (Lozar Manfreda, Vehovar, Batagelj, 2000: 1036).

Z razvojem računalniške tehnologije se je razvilo anketiranje po internetu. To je način anketiranja, kjer anketiranci sami odgovarjajo na vprašalnik s pomočjo računalnika in

interneta. Spletno anketiranje lahko razdelimo na tri osnovne skupine (Lozar Manfreda, 2001: 29):

1. spletne ankete s splošnimi vabili: seznam povabljenih k anketiranju pred samim anketiranjem ne obstaja,
2. spletne ankete z individualnimi vabili: obstaja seznam povabljenih k anketiranju in
3. prestrezne ankete: seznam povabljenih k anketiranju se oblikuje med samim anketiranjem.

Spletno anketiranje ima tako prednosti kot pomanjkljivosti. Ena od prednosti je samoanketiranje, ki vpliva na kakovost podatkov, saj ni vpliva anketarja in pristranskosti v odgovorih. Pri tem tipu anket nam ni treba skrbeti zaradi družbeno zaželenih odgovorov, ki se pojavijo pri občutljivih temah. Kot slabost se lahko pojavi nemotiviranost anketirancev, da izpolnijo celotni vprašalnik, anketiranec ne more dobiti dodatnih informacij, če ne razume vprašanj in ne vemo ali sledi danim navodilom. Spletne ankete pogosto oblikujejo ljudje, ki imajo malo metodološkega znanja. To lahko pripelje do slabe vizualne in verbalne oblike vprašalnika. Po drugi strani pa moramo upoštevati, da interneta ne uporablja celotna populacija. Značilnost uporabnikov interneta je, da tekst berejo hitro in so bolj zahtevni, dajejo bolj ekstremene odgovore in zato je oblika vprašalnika ključnega pomena. Uporabniki interneta so tudi v večini mlajši, izobraženi moški, višjega družbeno- ekonomskega statusa. Od tu sledi, da vzorci niso reprezentativni za splošno populacijo neke države. S pomočjo tehnik uteževanja skušajo raziskovalci popraviti napake nepokritja in vzorec približati demografskim lastnostim populacije, vendar do danes še ni uspešnega načina uteževanja, ki bi demografske značilnosti uporabnikov interneta povsem izenačil z demografskimi značilnostmi splošne populacije.

Na kvaliteto zbranih podatkov, število neodgovorov in merske napake vpliva kar nekaj dejavnikov. Pomembno vlogo ima vizualna oblika vprašalnika in ubeseditev vprašanja. Ti dve značilnosti vplivata na neodgovor pri posameznih vprašanjih (*ang. item non- response*). Preveč zapleten in nezanimiv vprašalnik odvrne anketiranca od odgovarjanja in privede do neodgovora enote (*ang. unit non- response*). Dolgotrajno nalaganje anket in pretirana uporaba tehnoloških inovacij privede, da anketiranec predčasno konča z anketo. Ta tip neodgovorov imenujemo večji delni neodgovor (*ang. partial non- response*). Razne tehnične oblike

vprašalnika lahko preprečijo dostop do same spletne strani, kjer je anketa postavljena in povečajo napako pokritosti (*ang. coverage error*).

Lozar Manfreda (Lozar Manfreda, 2001: 327) je raziskala razliko med spletnim anketiranjem in telefonskimi oz. poštnimi anketami. Stopnja odgovorov v spletni anketi je bila manjša kot v poštni anketi. Razliko je mogoče pripisati različnim metodama zbiranja podatkov. Anketiranci v spletnih anketah so manj odgovarjali na zaprta vprašanja kot anketiranci v poštni anketi. Primerjava spletne in telefonske ankete je pokazala, da anketiranci v spletni anketi dajejo družbeno manj zaželenih odgovorov. Lozar Manfreda, Vehovar in Batagelj (2000: 1036) pravijo, da bo spletno anketiranje postalo enakovredno drugim metodam, ko bodo anketne napake (neodgovori, nepokritje, napake vzorčenja in merjenja) manjše, kot v drugih metodah.

Kwak in Radler (v Lozar Manfreda, Vehovar in Batagelj 2000: 1040) sta primerjala ankete na svetovnem spletu in ankete po pošti na ameriški univerzi. Število neodgovorov je bilo večje v spletni anketi. Prednost spletne ankete pa je bila, da so bili podatki bolj kvalitetni. Kvaliteta je bila merjena s številom neodgovorjenih vprašanj in dolžino odgovorov na odprta vprašanja. Willke, Adams in Girnius so izvedli spletno anketo o nakupovalnih centrih v Ameriki in primerjali podatke z anketami v nakupovalnih centrih. Rezultati so pokazali, da je število odgovorov na odprta vprašanja večje pri spletnih anketah.

5.1 ODPRTA IN ZAPRTA VPRAŠANJA V SPLETNI ANKETI

Najprej bom podala splošno definicijo odprtih in zaprtih vprašanj, nato bom prikazala posebnosti obeh tipov vprašanj, če jih uporabljamo v spletnih anketah. Za odprta vprašanja je značilno, da anketiranci odgovarjajo v tekstovni obliki, ni vnaprej podanih odgovorov. Ta tip vprašanja dovoljuje anketirancem, da izrazijo svoje mnenje, ne da bi na njih vplival anketar. Odgovore anketirancev je nato treba kodirati. V nekaterih primerih je možno vnaprej oblikovati možne odgovore. V tem primeru anketar kodira odgovore že ob anketiranju. Med anketiranjem anketar sprašuje odprta vprašanja, v vprašalniku pa ima že pripravljene možne odgovore (Payne, 1973: 44). Nekateri avtorji podpirajo ta način anketiranja, drugi pa mu nasprotujejo. Sheatsley nasprotuje vnaprejšnjemu kodiranju, saj pravi, da je raznolikost odgovorov zelo velika in anketiranec ne bo kos kodiranju odgovorov. Hyman in Stember pa

sta v svoji raziskavi ugotovila, da vnaprejšnje kodiranje ne spremeni rezultatov raziskave. Spet tretji predlagajo vmesno metodo, ki zahteva, da anketar zapisuje odgovore in odgovore kodira, na koncu pa kodiranje še enkrat preveri (Payne, 1973: 45).

Pomembno vlogo ima videz vprašanja oz. prostor, ki je namenjen zapisu odgovora. Za odgovor se pusti prazen prostor ali narišejo črte. Ljudje se močno razlikujejo po velikosti pisave, zato je bolj priporočljivo pustiti prazen prostor. Če vprašanje zahteva kratek odgovor je dovolj ena ali dve vrstici, če pa vprašanje zahteva več možnih odgovorov in dodatne komentarje mora biti na voljo več prostora (Sheatsley v Reja, 2003: 16).

Za zaprta vprašanja je značilno, da anketiranci odgovarjajo na zastavljena vprašanja tako, da izberejo med vnaprej ponujenimi odgovori. Vsi anketiranci odgovarjajo na ista vprašanja, kar omogoča primerjavo odgovorov. Stroški raziskave so manjši, kot pri odprtih vprašanjih in raziskava je hitrejša. Zaprta vprašanja lahko ločimo glede na število podanih odgovorov. Payne (1973: 32- 110) loči med dvema tipi:

1. zaprta vprašanja z dvema odgovoroma
2. zaprta vprašanja s več odgovori.

Pri oblikovanju odgovorov moramo paziti predvsem, da zajamemo vse možne odgovore na čim bolj jasen in urejen način. Seznam možnih odgovorov mora obsegati vse možnosti, odgovori pa morajo biti medsebojno izključujoči. Raznolikost odgovorov pa pripelje do nizke zanesljivosti. Raziskovalec mora paziti na število odgovorov. Lahko jih omeji, če želi preprečiti, da bi en odgovor prevladal nad drugim. Omejitev števila odgovorov je odvisna od načina anketiranja in oblike merske lestvice (Reja, 2003: 21).

Pri zaprtih vprašanjih si raziskovalci postavljajo vprašanje, kaj je bolj primerno za označitev odgovorov: kvadratega, število ali črka. Z obkroževanjem črk ali števil imamo podatke že kodirane in jih lahko samo vnesemo v računalnik. Postavlja se tudi vprašanje ali odgovore razporediti v isti vrstici ali vsakega podamo v svojo vrstico. Predstavitev odgovorov v svoji vrstici zahteva večje stroške, več papirja in vprašalnik se zdi daljši. Odgovori v isti vrstici lahko zmedejo anketiranca, ker ne ve ali se prazen prostor nanaša na levi ali desni odgovor (Bailey 1987: 122).

Odperta in zaprta vprašanja se razlikujejo v številnih značilnostih. Narejenih je bilo le malo raziskav, ki bi primerjali ti dve vrsti odgovorov. Narejene raziskave so pokazale, da so primerjave narejene bolj na osnovi zdrave pameti, kot na empiriji. Ne moremo reči, da je ena oblika odgovorov boljša od druge. Zaprta vprašanja omejujejo anketiranca, ker mu že nudijo odgovore, pri odprtem tipu vprašanj pa ima anketiranelec možnost izraziti svoje mnenje. To vpliva na kvaliteto podatkov. Anketiranci bodo odgovorili na odprto vprašnje, če bodo odgovor poznali in ne bodo odgovorili, če odgovora ne bodo poznali. Pri zaprtih vprašanjih bodo odgovarjali tudi, ko ne bodo poznali odgovora. Negativna plat odprtih vprašanj je kodiranje in večji neodgovor vprašanja (*»item non-response«*). Za spletne ankete velja še nekaj dodatnih omejitev. Uporabniki Interneta tipkajo hitreje, uporabljajo več kratkih besed in delajo več tipkarskih napak, kar otežuje kodiranje odgovorov. Pri odprtih odgovorih je zato pričakovati, kar nekaj odgovorov, ki jih ne moremo umestiti v nobeno kategorijo (Reja in drugi, 2003:167). S tem problemom se je srečala tudi Reja (Reja i drugi, 2003: 169) v raziskavi RIS 2001, ki je primerjala odprta in zaprta vprašanja v spletni anketi. Schumman in Presser (v Reja, 2003: 167) sta v raziskavi s tradicionalnim vprašalnikom pokazala, da imata odprta in zaprta vprašanja različno frekvenčno porazdelitev. Pri vprašanjih o pomembnih problemih se pojavijo razlike v frekvenčnih porazdelitvah v povezavi z drugimi neodvisnimi spremenljivkami. Pri odprtem tipu vprašanja se pojavlja več napačnih odgovorov kot pri zaprtem. To je značilnost tako tradicionalnih anket kot tudi spletnih anket. Anketiranci spletnih anket velikokrat preskočijo odprta vprašanja, saj ni nobenega, ki jih bih vspodbujal k odgovarjanju.

Schaefer in Dillman sta primerjala odprta vprašanja pri spletnih anketah in anketami po pošti. Menita, da odprta vprašanja pri spletnih anketah dajejo bogatejše odgovore, zaradi enostavnega tipkanja odgovorov v primerjavi s pisanjem. Aoki in Elsmar sta tudi primerjala odprta vprašanja pri spletnih anketah in anketah po pošti. Prišla sta do ugotovitev, da imajo odprti odgovori v spletnih anketah veliko več neodgovorov. Manfreda na drugi strani, pa ni ugotovila nobenih značilnih razlik (v Reja in drugi, 2003:162).

Glede na opredeljen vsebinski problem, t.j. opazovanje opredelitev prijateljstva in številsko ocenjevanje velikosti prijateljskega omrežja, ter način zbiranja podatkov, t.j. spletna anketa z dvema načinoma merjenja velikosti prijateljskega omrežja, ter ponovitvijo merjenja, bom nanizala več hipotez, ki izhajajo iz teoretičnih in empiričnih opredelitev v prvem delu diplomskega dela.

6. HIPOTEZE

Hipoteza 1:

Prijateljstvo ima tako psihološke kot sociološke lastnosti. Uletova je kot najpomembnejše lastnosti prijateljstva naštel: medosebno pomoč in sodelovanje, druženje, delo, zabavo, zaupanje in itd. Prijatelji največkrat preživljajo skupaj prosti čas, se pogovarjajo in si pomagajo. Prijatelji so najkoristnejši vir informacij in nasvetov, so izvor pomoči v reševanju problemov, so poslušalci in zaupniki (Ule: 1993, 113).

Anketiranci bodo kot najpomembnejše lastnosti prijateljstva naštel zaupanje, druženje, zabavo, sodelovanje.

Hipoteza 2:

Zaupanje je proces, ki se ga postopoma gradi in je v središču pravega prijateljskega odnosa. Zaupanje pomeni ne izdajati osebnih stvari nekomu drugemu je brezpogojna pripravljenost za pomoč v stiski.

Anketiranci bodo kot najpomembnejšo lastnost najboljšega prijateljstva zapisali zaupanje.

Hipoteza 3:

Ženske preživijo več časa s svojimi prijatelji in jim bolj zaupajo, pravi Booth (v Allan, 1989: 69). Tudi raziskave v Ameriki in Veliki Britaniji so pokazale, da so dekleta bolj čustveno navezana in bolj intimna s svojimi prijatelji. Wrihgt je žensko prijateljstvo opisal z naslednjimi besedami: vzajemnost, pomoč, emocionalna opora in zaupanje (v Pahl, 2000: 23). Ženskam je bolj kot moškim, pri pojmovanju prijateljstva, pomembno zaupanje.

Hipoteza 4:

Obstaja kulturna predpostavka, da so moška in ženska prijateljstva različna. Moški imajo po Allanu (Allan, 1989: 65) večja prijateljska omrežja, ker so bolj družbeno aktivni, ženske pa več časa preživijo doma.

Moški bodo imeli večje prijateljsko omrežje, kot ženske.

Hipoteza 5:

Število prijateljev zelo variira od posameznika do posameznika. Številni avtorji ločijo med dobrimi, manj dobrimi prijatelji in znanci. Eni prijatelji so nam ljubši kot drugi in z njimi preživimo več časa. To so najboljši prijatelji, ki jih imamo v povprečju 5, dobrih prijateljev pa imamo okrog 15. Do takšnih rezultatov je prišel Argyle (v Ule, 1993: 112) v svoji raziskavi, ki jo je izvedel v Angliji.

Anketiranci bodo imeli več dobrih prijateljev kot najboljših prijateljev.

Hipoteza 6:

Ne moremo reči, da je zaprti oz. odprti tip vprašanja boljši ali slabši od drugega. Že narejene raziskave razlikujejo ta dva tipa vprašanj bolj na osnovi zdrave pameti kot na osnovi empirije. Anketiranci imajo pri odprtem vprašanju možnost izraziti mnenje, na zaprto pa odgovarjajo tudi če ne poznajo odgovora. To pa vpliva na kvaliteto odgovorov. Aoki in Elsmar sta primerjala število neodgovorov pri odprtih in zaprtih vprašanjih. Prišla sta do ugotovitve, da je stopnja neodgovorov pri odprtih vprašanjih v spletnih anketah višja kot pri zaprtih vprašanjih (v Reja in drugi, 2003:162).

Velikost prijateljskega omrežja se ne bo razlikovala glede na tip vprašanja, bo pa imelo odprto vprašanje višjo stopno neodgovorov.

Hipoteza 7:

Retest je metoda, ki temelji na ponovitvi merjenja po določenem času na istih spremenljivkah. Spomin je eden od dejavnikov, ki vpliva na zanesljivost merjenja. Anketiranci si zapomnijo odgovore in enako odgovarjajo tudi drugič. Pomemben je torej časovni interval, ki ne sme biti predolg ne prekratek. Obe vprašanji sta bili zastavljeni v isti anketi, torej ja čas med ponovitvama kratek (Ferligoj, Leskošek, Kogovšek, 1995: 35).

Anketiranci bodo na drugič postavljena vprašanja enako odgovorili, kot prvič. Meritev bo zanesljiva.

7. REZULTATI RAZISKAVE

Empirični del naloge temelji na sekundarnih podatkih. Zbiranje podatkov je potekalo februarja in marca leta 2002 znotraj izbirnega seminarja Oblikovanje anketnega vprašalnika. V raziskavi so v večini sodelovali študentje FDV, vzorec ni reprezentativen za študentsko populacijo. Ker je na fakulteti več študentk kot študentov, je pričakovati neenakomerno spolno porazdelitev. Druga stvar, ki jo je treba omeniti, je starost študentov. Študentje bodo v večini stari med 18 in 26 let. V nadaljevanju sledi predstavitev osnovnih demografskih podatkov o sodelujočih v anketni raziskavi.

Sodelovalo je 574 študentov, od tega 316 (74,7 %) žensk in 107 (25,3%) moških. Starost anketirancev se giblje med 21 in 48 letom. Ker so študentje tisti, ki so sodelovali v raziskavi, je največ anketirancev starih med 21 in 25 letom, kar 84%. Zelo malo jih je starih 30 in več. Povprečna starost pa je 24 let.

Tip krajevne skupnosti je bil merjen s tremi možnimi odgovori, in sicer: mestna, primestna in vaška skupnost. Večina anketirancev prihaja iz mesta, najmanj jih je iz primestja 19%, z vasi pa je 28% anketirancev.

Anketa je sestavljena iz več delov, ki bi jih lahko razdelili na: o prijateljstvu, o uporabi interneta, o družini, o demografskih značilnostih, ponovitev sklopa vprašanj o prijateljstvu in vprašanja o samem vprašalniku. Sklop vprašanj o številu najboljših prijateljev/ ic in dobrih prijateljev/ ic je merjen z dvema tipoma vprašanj, z odprtim in zaprtim. Vprašanje se je glasilo:«Koliko imate najboljših oz. dobrih prijateljic oz. prijateljev?» Pri odprtem vprašanju so anketiranci sami zapisali odgovor, pri zaprtem pa je bilo več možnih odgovorov.²

² Te odgovore sem reko dirala in sicer:

0= 0 prijatelj, 1= 1 prijatelj, 2=2 prijatelja.... , 10=10 in 11=11 in več prijateljev

7.1 RAZLIKOVANJE MED NAJBOLJŠIMI IN DOBRIMI PRIJATELJI

Anketiranci različno pojmujejo dobre in najboljše prijatelje. V anketi sta bili zastavljeni naslednji vprašanji:

»Zame je najboljši/a prijatelj/ica, ki: (Opišite.)«

»Zame je dober/a prijatelj/ica, ki: (Opišite.)«

Odgovorov je bilo kar nekaj različnih, ki jih je bilo treba kodirati. Najprej sem pregledala vse možne odgovore in skušala najti odgovore, ki se največkrat ponavljajo. Oblikovala pet razredov, eden od njih je drugo. Pod drugo sem uvrstila odgovore, ki jih nisem mogla uvrstiti v nobeno od prejšnjih kategorij ali odgovore, ki so se po enkrat pojavili. Pri definiciji *najboljšega prijatelja/ice* sem oblikovala naslednje razrede:

1. **zaupanje** (beseda zaupanje je bila največkrat omenjena)
2. **pogovor** (sem sem uvrstila odgovore, kot so: me posluša, se pogovarja z mano o vsem)
3. **prosti čas** (si vzame čas zame, preživljanje prostega časa, veliko skupaj, ti posveti čas)
4. **pomoč** (pripravljen pomagati, pomaga pri odločitvah)
5. **in drugo** (še veliko drugih odgovorov, ki jih nisem uvrstila v svojo rubriko, ker se premalokrat pojavljajo: poštena oseba, dobra oseba, me spravi v dobro voljo).

Kodiranje se je izkazalo za zelo zahteven postopek. Kar nekajkrat sem morala prebrati vse odgovore anketirancev in dobro razmisliti, v katero kategorijo spadajo. Velikokrat bi lahko posamezen odgovor uvrstili v več razredov. Odločila sem se na razvrščanje v posamezne kategorije glede na prvo zapisano besedo, čeprav Schuman in Preser (v Reja in drugi, 2003: 172) pravita, da prva zapisana misel ne kaže vedno na najbolj pomemben odgovor. V nadaljevanju bom predstavila posamezne odgovore in v katero kategorijo sem jih uvrstila.

V kategorijo zaupanje spada največ odgovorov. Sledi predstavitev nekaj odgovorov na vprašanje po definiciji najboljšega/e prijatelja/ice, ki so se mi zdeli zanimivi in tipični za razred **zaupanje**:

- *»Zaupam ji čisto vse in se nanjo lahko 100 % zanesem.«*
- *»Mu lahko zaupam, vedno računam nanj, je z menoj v dobrem in slabem«*

- *»Ji lahko vse zaupam in obe pozna skrivnosti ena o drugi oziroma med nama ni nikakršnih skrivnosti«*

V razred **pogovor** sem uvrstila naslednje odgovore:

- *»S katerim(o) se lahko pogovarjam o čemerkoli, ob katerikoli uri (če je nujno) in ki mi je vedno pripravljen(a) pomagati«* (Ta odgovor bi lahko uvrstili tudi v razred pomoč, ker pa sem se odločila, da upoštevam prvo zapisano besedo, sem odgovor uvrstila pod pogovor).
- *»Se lahko z njo pogovarjam in imam občutek, da me posluša. Seveda je odnos vzajemen...«*
- *»Me posluša tudi takrat ko se ji ne da in ni pri volji«*

V razred **prosti čas** sem uvrstila naslednje odgovore:

- *»S katero preživim največ časa, se v njeni družbi sprostim, zabavam...«*
- *»S katerim/katero prebijem največ časa, ga/jo najbolj poznam, ga/jo poznam najdlje časa...«*
- *»Si vzame čas zame v njenem najbolj neprimernem času...«*
- *»Si vzame zame vedno čas, se ji ljubi tudi tri ure pogovarjati po telefonu, mi takoj sporoči ljubezenske podrobnosti z novim ljubimcem, ne pozabi name niti čez vikend ko se ne vidiva...«*

V razred **pomoč** sem uvrstila naslednje odgovore:

- *»Ki mi v vsakem primeru nudi moralno in čustveno podporo, če se znajdem v kakršnikoli težavah.«*
- *»Ti pomaga in ti stoji ob strani; se lahko z njo/njim pogovarjaš o čemerkoli-tudi o bolj osebnih stvareh«*
- *»Ti je na voljo kadar ga/jo potrebuješ, ti ne odklanja svoje pomoči, te poskuša razumeti...«*

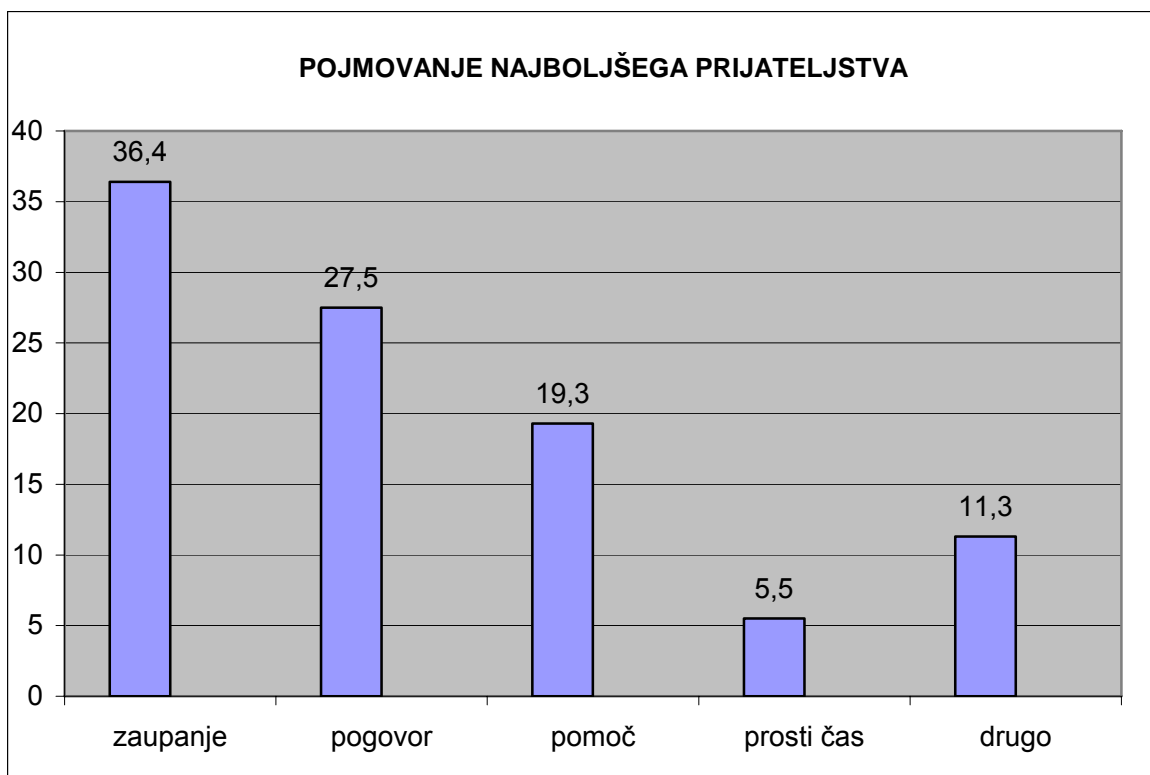
V razred **drugo** sem uvrstila naslednje odgovore:

- *»Se ujema z mojim mišljenjem.«*
- *»Je moj partner«*
- *»Je vedno tukaj...«*

- *»Mi omogoča, da sem to, kar sem*
- *»Poštena oseba«*
- *»Je moja sorodna duša«*
- *»Tista, katere življenje je tudi moja stvar in se me v veliki meri tiče... In nje se tiče moje življenje. Tista, ki vidi tebe in vidi skozi tebe in še vedno ostane s tabo.«*

Že v teoretičnem delu smo zapisali, da je zaupanje najpomembnejša lastnost prijateljev. Tako kot so Pahl, Willmott in drugi avtorji postavili zaupanje v središče prijateljskega odnosa, so ga tudi študentje, vključeni v raziskavo. Druga najpomembnejša lastnost najboljšega prijateljstva je pogovor med prijatelji, da jih prijatelj posluša in da se imajo komu izpovedati. Tudi že prej narejene raziskave (npr. Argyle) so dale podobne rezultate. V sliki 7.1 je prikazano, kako si sledijo posamezne lastnosti najboljšega prijateljstva.

Hipotezi 1 in 2 torej lahko sprejmemo, saj so anketiranci kot najpomembnejše lastnosti prijateljstva našli zaupanje, druženje, zabavo. Tudi za študente FDV je najpomembnejša lastnost najboljšega prijateljstva zaupanje. Ugotovimo lahko, da so zaželene lastnosti najboljšega prijatelja relativno univerzalne, saj so bile raziskave, na osnovi katerih sem postavila hipoteze, narejene tako v Sloveniji med mladimi (Ule, 1988), v Ameriki (Fisherjeva in Olinerjeva raziskava socialnega omrežja v severni Kaliforniji) (v Pahl, 2000) kot Angliji (v Argyle, 1992).



Slika 7.1: pojmovanje najboljšega prijateljstva

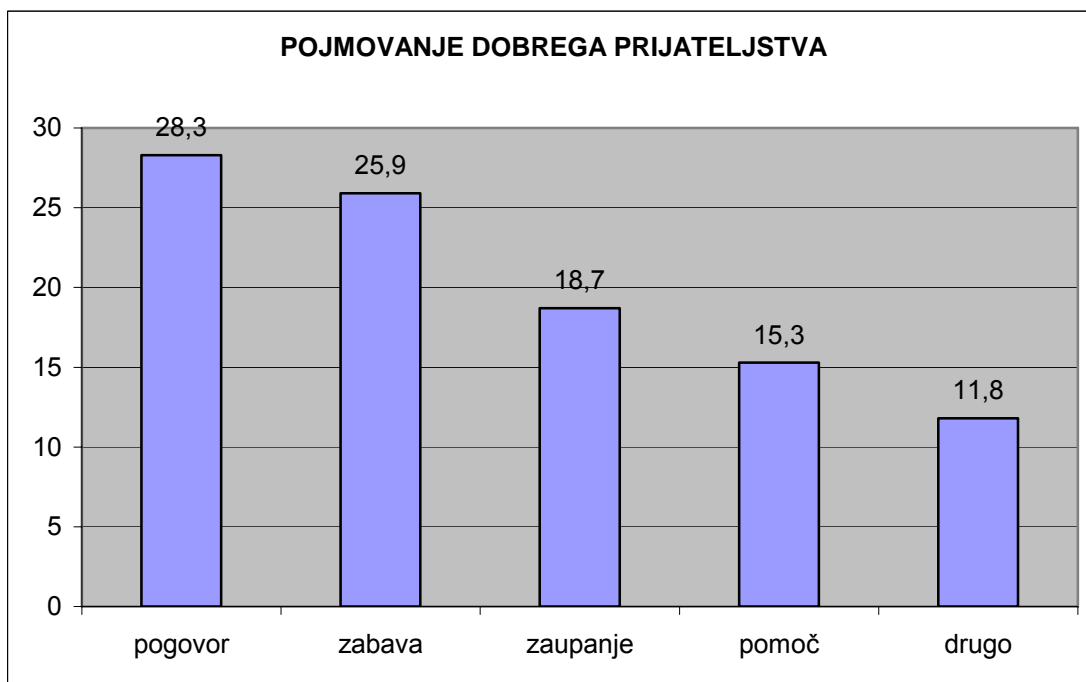
Pri definiciji *dobrega prijatelja/ice* sem tudi oblikovala pet razredov in sicer:

1. **zabava** (oseba s katero grem ven, oseba ki me zabava)
2. **pomoč** (oseba, ki jo lahko prosim za pomoč, oseba, ki pomaga)
3. **zaupanje** (tudi tu je zaupanje največkrat omenjeno)
4. **pogovor** (oseba, ki jo lahko pokličem, me posluša, zna prisluhniti)
5. **drugo** (oseba, ki ima iste interese kot jaz, oseba ki te pozna, me spoštuje)

Pri pojmovanju dobrega prijateljstva so anketiranci v veliki meri primerjali najboljše in dobre prijatelje. Eden od anketirancev je zapisal:

»Dobra prijateljica je malo manj prijateljica od najboljše prijateljice. Z njo preživim manj časa, manj jo poznam, manj ji zaupam, manj se počutim domače ob njej...« ali *»imeti mora podobne lastnosti kot najboljši/ a vendar v zmanjšanem merilu.«*

Na sliki 7.2 vidimo, kako si sledijo najpomembnejše lastnosti dobrega prijateljstva.

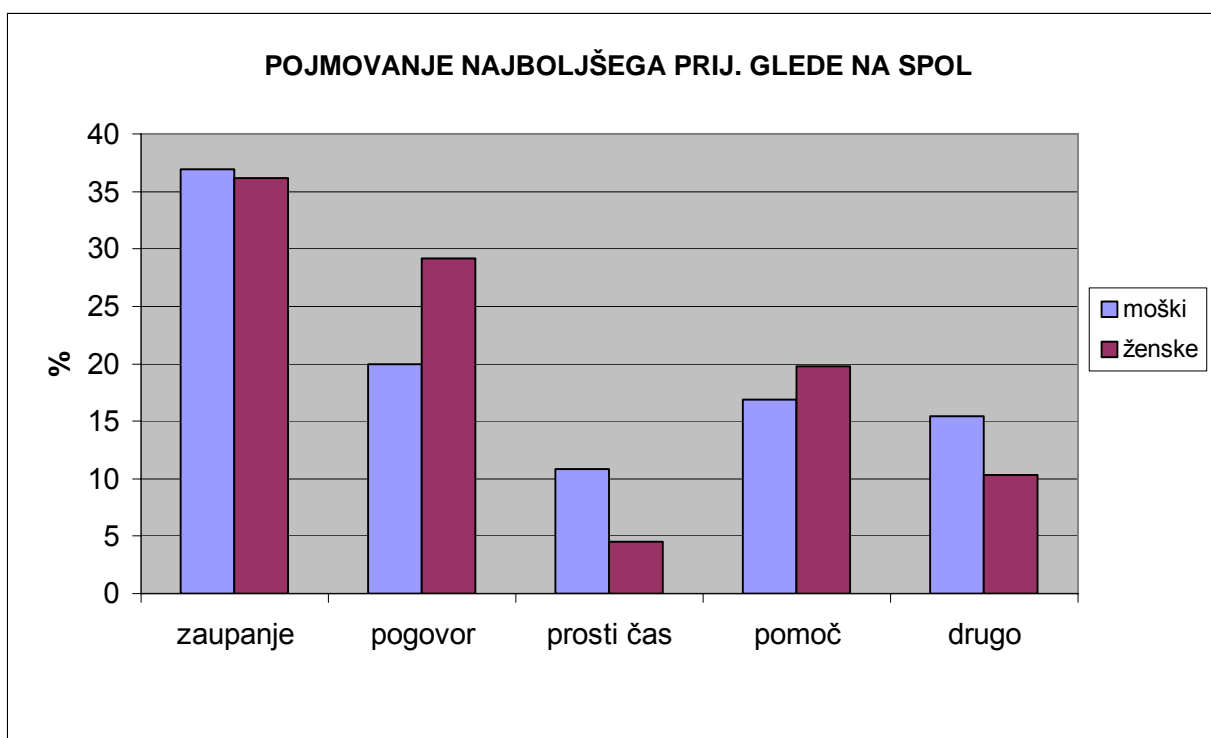


Slika 7.2: pojmovanje dobrega prijateljstva

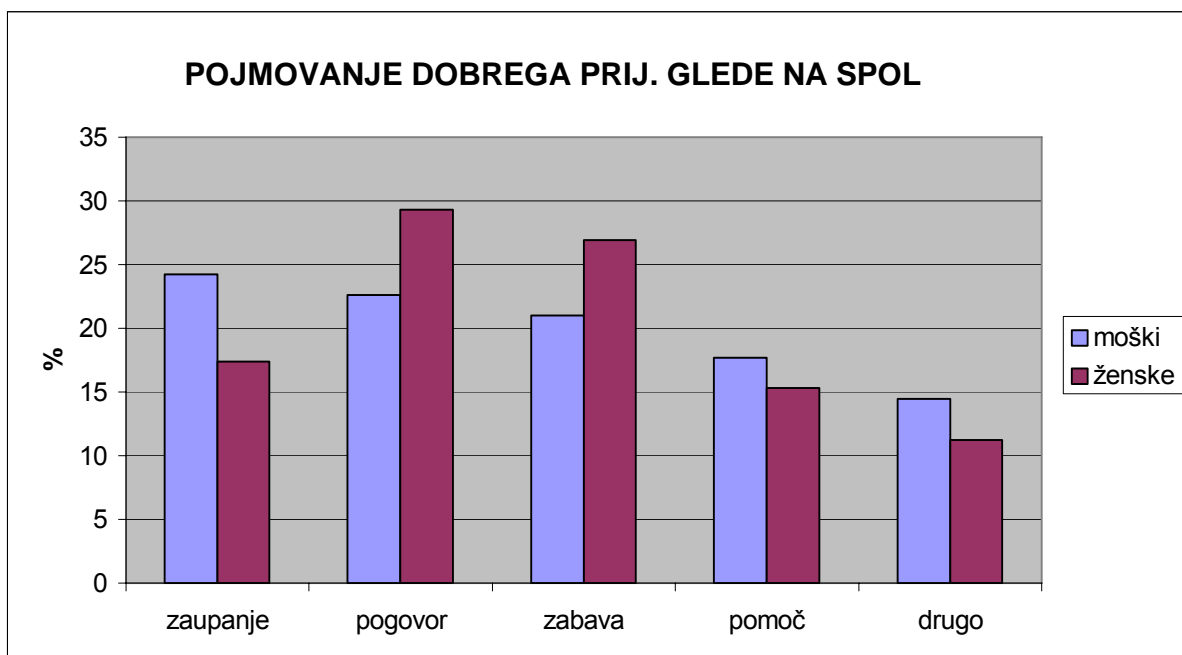
Roberto in Scott (v Allan, 24) pravita, da je za prijatelje značilna visoka stopnja zaupanja. Če pogledamo sliki 7.1 in 7.2 vidimo, da je zaupanje najvišje cenjena vrednota pri najboljših prijateljih. Pri pojmovanju dobrega prijateljstva pa je največkrat omenjena beseda pogovor, druga pa zabava (klepet ob kavi, gremo skupaj ven). Podobno je tudi Allan definiral prijateljstvo, le da je on uporabil besedo družabnost. Anketiranci ločijo najboljše in dobre prijatelje glede na stopnjo zaupanja, ki je pri najboljših prijateljih višja. Veliko odgovorov se je glasilo: *« najboljšim prijateljem zaupam več kot dobrim »*.

V raziskavi je bilo zastavljeno vprašanje razlikovanja med prijatelji in znanci, ki se je glasilo: *»Kakšna je po vašem mnenju razlika med prijatelji in znanci?(Opišite.)«*. Anketiranci razlikujejo ti dve kategoriji glede na stopnjo zaupanja, čas ki ga preživijo skupaj, stopnjo intimnosti in moč vezi. Vprašani bolj zaupajo prijateljem, več časa preživijo z njimi, jim zaupajo intimne zadeve, jih bolj poznajo, so jim bolj blizu, prijatelji te podpirajo in ti stojijo ob strani in jih veže bolj močna vez. Znanci so tisti, ki jih srečaš slučajno, greš z njimi na pijačo, na zabavo, komunikacija je bolj formalna. Do podobnih rezultatov sem prišla že pri pojmovanju dobrega in najboljšega prijateljstva.

Tako moški kot ženske pojmujejo najboljše prijatelje z besedo zaupanje. Med spoloma so majhne razlike (glej sliko 7.3), ki niso statistično značilne. Ženske so večkrat omenile pogovor in pomoč, moški pa prosti čas. Ženske so tiste, ki jim pogovor ob kavi s prijateljico in zaupanje problemov veliko pomeni. Ženske potrebujejo pogovor bolj kot moški, tako preživljajo prosti čas in kot pravijo anketiranke »si olajšajo dušo, se morajo nekomu izpovedati«. Moški prosti čas preživljajo aktivno, ukvarjajo se s športnimi aktivnostmi, in v sklopu športa se, po mojem mnenju, pogovorijo s prijatelji. Pri dobrih prijateljih so razlike med petimi kategorijami večje (slika 7.4), niso pa statistično značilne. Največje razlike glede na najboljše prijatelje so v kategoriji zabava oz. prosti čas. Ženske pa so tiste, ki jim zabava pri dobrih prijateljih veliko pomeni. Torej *hipotezo 3*, ki pravi, da je ženskam zaupanje pomembnejše kot moškim, zavrnamo.



Slika 7.3 : pojmovanje najboljšega prijateljstva glede na spol



Slika 7.4: pojmovanje dobrega prijateljstva glede na spol

Iz zgornjih grafov (7.3 in 7.4) je mogoče razbrati, da ženske zaupajo najboljšim prijateljem, dobre prijatelje pa imajo za zabavo in druženje. Pogovor je pomemben tako za dobre kot za najboljše prijatelje, vendar se razlikuje glede na stopnjo zaupanja osebnih zadev (*»najboljšim prijateljem zaupam več«*).

7.2 VELIKOST PRIJATELJSKEGA OMREŽJA

Velikost omrežja izračunamo tako, da seštejemo vse osebe, ki jih je alter naštel pri generatorju imen. Generatorji imen v mojem primeru so štirje, in sicer:

1. *«Koliko imate dobrih prijateljev?»*,
2. *«Koliko imate dobrih prijateljic?»*,
3. *»Koliko imate najboljših prijateljev?»*,
4. *»Koliko imate najboljših prijateljic?»*.

Velikost prijateljskega omrežja sem izračunala tako, da sem seštela število najboljših prijateljic, število najboljših prijateljev, število dobrih prijateljic in število dobrih prijateljev.

Velikost omrežja sem analizirala glede na spol, tip vprašanja (odprti oz. zaprti) in glede na dobre oz. najboljše prijatelje.

7.3 TIP VPRAŠANJA

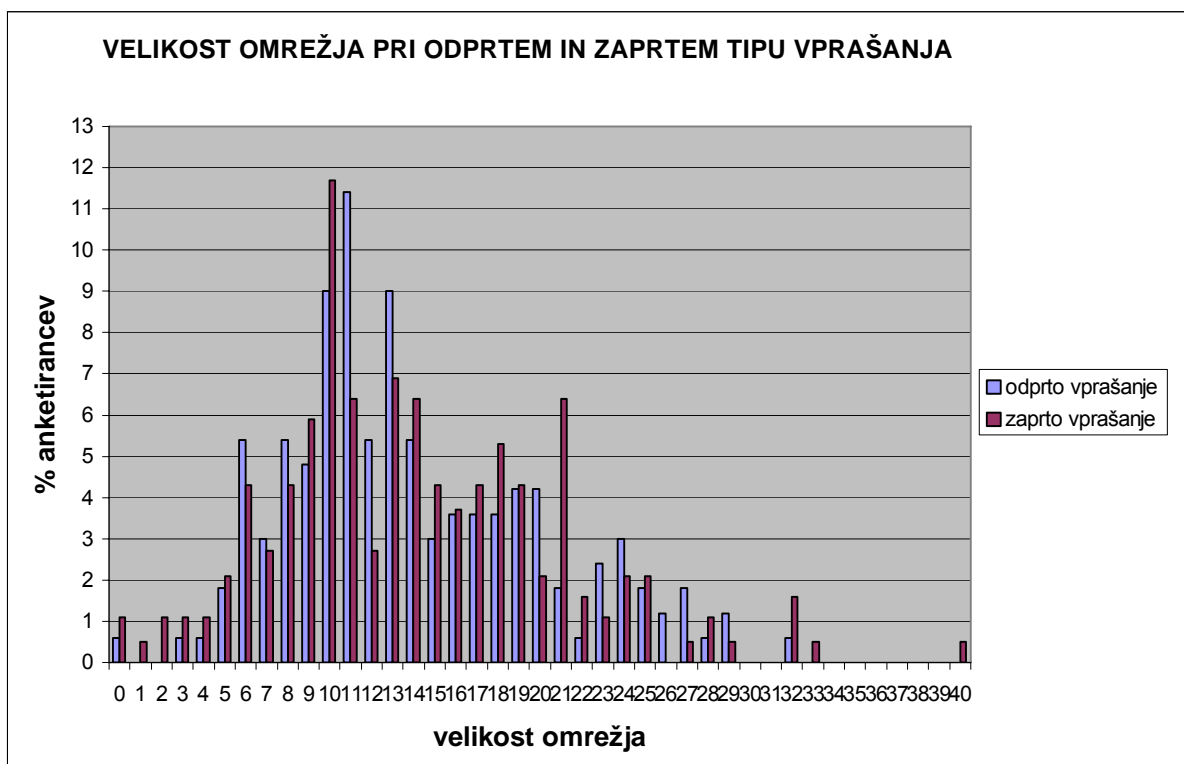
Vprašanja o številu najboljših in dobrih prijateljih in prijateljicah so bila zastavljena z dvema tipoma vprašanj, zaprtim in odprtim. Pri odprtem vprašanju je bilo potrebno predhodno kodiranje. Bilo je kar veliko neodgovorov in neprimernih odgovorov.

Pri odprtem tipu vprašanja, kjer so anketiranci sami zapisali odgovor, so navedli od 0 do 32 alterjev, pri zaprtem pa je najvišja vrednost 40 alterjev. Povprečna velikost omrežja je 13,98 alterjev pri odprtem vprašanju oz. 14,12 alterjev pri zaprtem vprašanju (glej tabelo 7.1). Vidimo, da je nekoliko večje omrežje pri zaprtem tipu vprašanja, kjer so anketiranci izbrali med že ponujenimi odgovori. Razlike v velikosti omrežja pa niso statistično značilne.

Tabela 7.1: Velikost prijateljskega omrežja glede na tip vprašanja

	N	minimum	maksimum	povprečje
odprti tip vprašanja	166	0	32	13,98
zaprti tip vprašanja	188	0	40	14,12

Iz slike 7.5 vidimo razporeditev velikosti omrežja glede na oba tipa vprašanj. Največ anketirancev ima 10 dobrih in najboljših prijateljev. Tukaj lahko govorimo o zaokroževanju na vrednost 10. Nekaj je takih, ki nimajo nobenega prijatelja in nekaj z zelo velikimi omrežji (25 in več prijateljev). Ni opaziti velikih razlik med odprtim in zaprtim tipom vprašanj, le vrednost 21 pri zaprtem vprašanju nekoliko izstopa.



Slika 7.5: Velikost omrežja pri odprtem in zaprtem tipu vprašanja

Couper je leta 2001 naredil podobno raziskavo, kjer je primerjal število prijateljev pri odprtem in zaprtem vprašanju. Ugotovil je, da ni statistično značilnih razlik med obema tipoma vprašanj. Ne moremo reči, da je en tip vprašanja boljši kot drugi. Razlike med obema tipoma vprašanj so se pokazale v številu neodgovorov. Tako v Couperjevi raziskavi kot naši, ima odprto vprašanje večjo stopnjo neodgovora.

V naši raziskavi je zaslediti kar veliko neodgovorov (*»item non-response«*). Preverila sem stopnjo neodgovorov pri velikosti omrežja tako za odprto kot za zaprto vprašanje. Velikost omrežja je številska spremenljivka in odprti tip vprašanja ima večji neodgovor. Na odprto vprašanje ni odgovarjalo 42 % vprašanih, na zaprto vprašanje pa 34,5 % vprašanih. Pri ponovitvi merjenja je odstotek neodgovorov narastel. Pri odprtem vprašanju je bilo kar 51,2 % neodgovorov, pri zaprtem pa 36,6%. *Hipotezo 6*, ki pravi, da se velikost omrežja ne bo razlikovala glede na tip vprašanja, bo pa imelo odprto vprašanje višjo stopnjo neodgovorov, sprejmemo.

V nadaljevanju bom pogledala, ali obstajajo statistično značilne razlike v velikosti prijateljskega omrežja glede na nekatere demografske spremenljivke. Kot zanimiva spremenljivka se je pokazal spol. Starost ni prišla v poštev, ker je večina anketirancev enake starosti. Zanimiva spremenljivka je tudi socialni sloj, vendar sem tudi njo morala izločiti, ker se je velika večina anketirancev uvrstila v srednji sloj.

7.3.1 SPOL

Tabela 7.2: Velikost omrežja glede na spol

		N	povprečje	minimum	maksimum
odprti tip vprašanja¹	moški	28	17,36	5	32
	ženske	122	13,72	3	27
zaprti tip vprašanja²	moški	51	15,73	0	33
	ženske	131	13,59	2	40

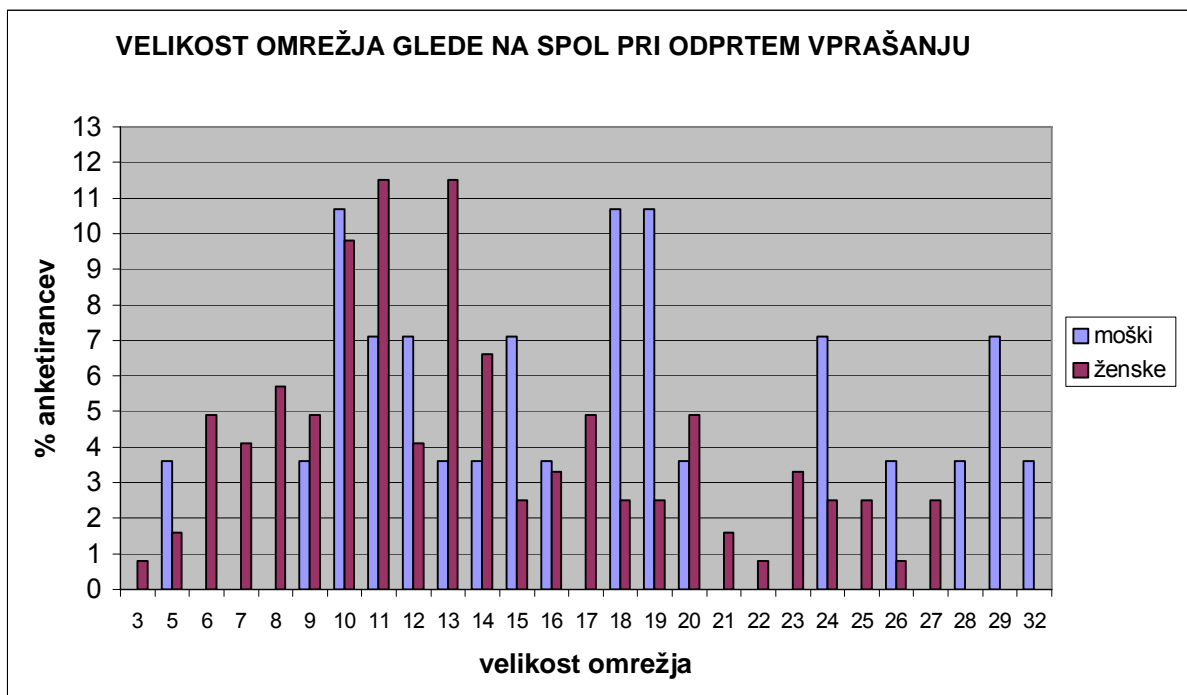
¹ F=8,547; p=0,004

² F=3,584; p=0,06

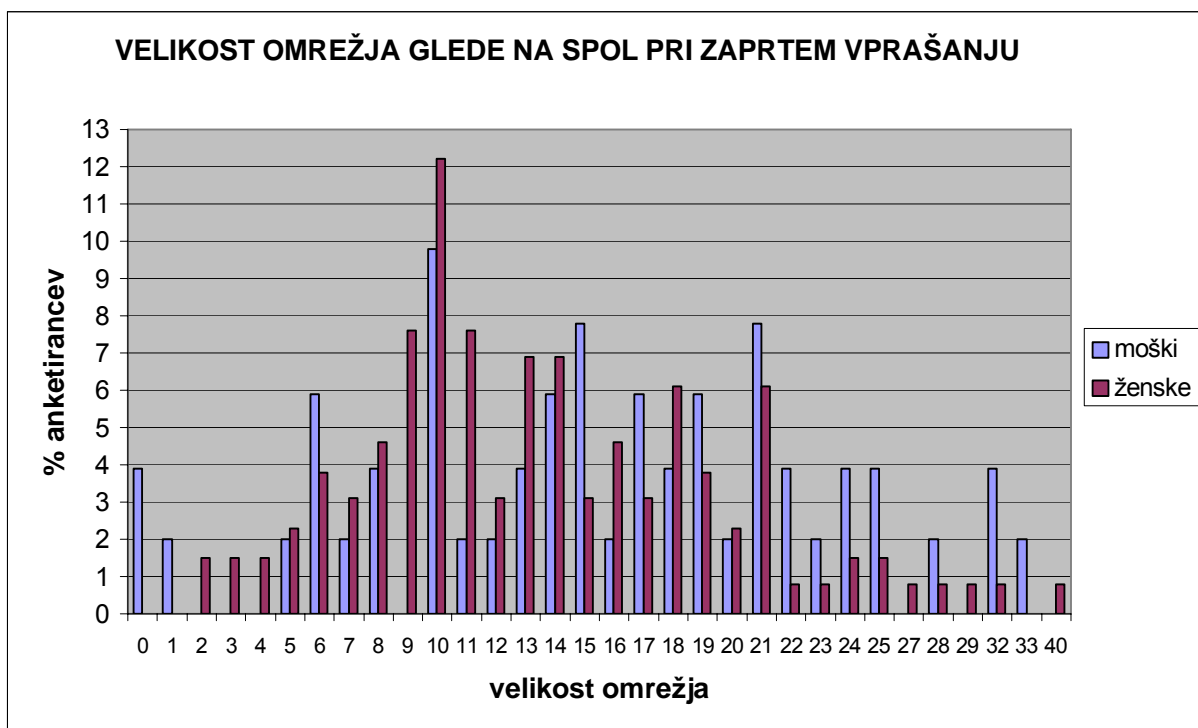
Kot vidimo v zgornji tabeli 7.2 se velikost prijateljskega omrežja razlikuje glede na spol. Razlike so tudi statistično značilne. Tako pri odprtem tipu vprašanja kot pri zaprtem, imajo moški večja prijateljska omrežja. Zanimivo je pogledati minimalne in maksimalne vrednosti omrežja. Te se gibljejo od 0 pa do kar 40 prijateljev. Pogledala sem še nekatera vprašanja v raziskavi in ugotovila so fantje bolj družbeno aktivni, saj poznajo več kolegov/ ic s fakultete po imenu in imajo več telefonskih števil kolegov/ ic kot dekleta. Tukaj je nakazana razlika med spoloma v številu prijateljev. *Hipotezo 4*, ki pravi, da imajo moški večje prijateljsko omrežje, sprejmemo.

Že narejene raziskave so dale različne rezultate. Raziskave narejene v Ameriki in Veliki britaniji (Maccoby in Jacklin, Hess, Dickens in Perlman v Allan:1989, 67) so pokazale, da imajo moški večja omrežja. Vzrok za to vidijo v socializaciji otrok. Tudi Bell pravi, da imajo moški večja omrežja. Moški so bolj družbeno aktivni kot ženske in zaradi tega imajo moški večja omrežja. Ženske preživijo več časa doma in skrbijo za dom in niso toliko v stiku z zunanjim svetom. Opozoril pa je tudi na kulturne razlike med spoloma, ki jih moramo upoštevati.

Razlike obstajajo tudi glede na tip vprašanja. Pri odprtem tipu vprašanja imajo tako moški kot ženske večja prijateljska omrežja. Nekoliko večje razlike so pri moškem omrežju. Največ anketirank je navedlo velikost omrežja 10, 11 in 13, anketiranci pa 10, 18 in 19. Tudi pri zaprtem vprašanju je vrednost 10 največkrat omenjena (glej sliki 7.6 in 7.7). Spet lahko govorimo o učinku zaokroževanja na vrednost 10.



Slika 7.6: Velikost omrežja glede na spol pri odprtem vprašanju



Slika 7.7: Velikost omrežja glede na spol pri zaprtem vprašanju

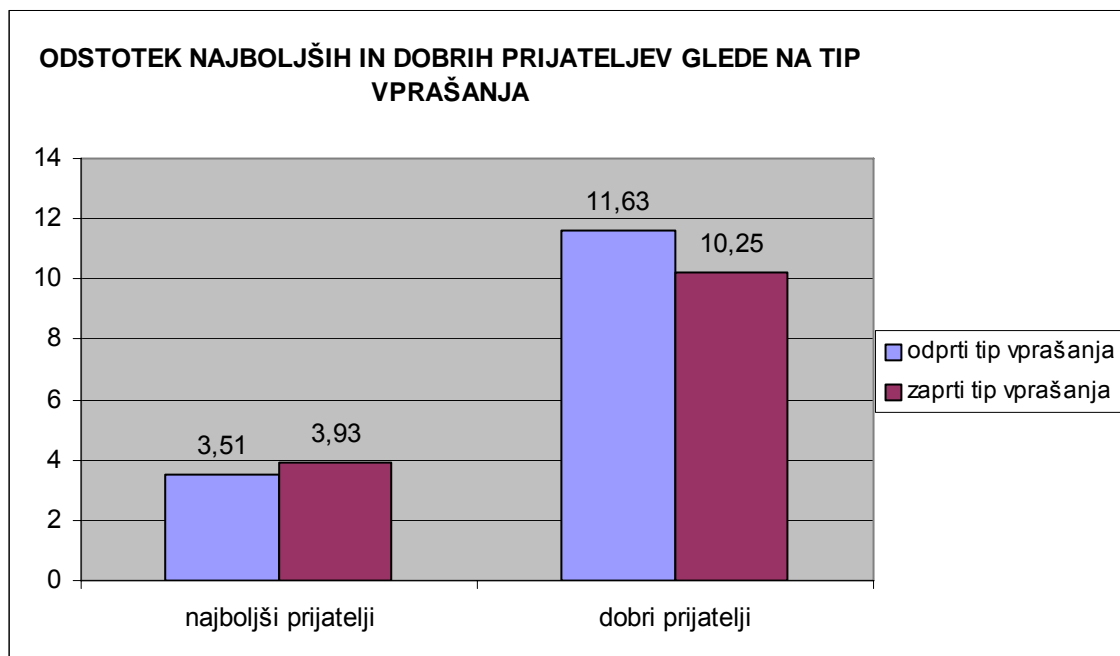
7.3.2 DOBRI/ NAJBOLJŠI PRIJATELJI

V spodnji tabeli 7.3 je prikazano povprečno število dobrih in najboljših prijateljev. Število dobrih prijateljev sem dobila tako, da sem seštela število dobrih prijateljev in število dobrih prijateljic. Enako sem naredila z najboljšimi prijatelji. Nekateri avtorji ločijo med znanci (»mate, budy«) in prijatelji, drugi med dobrimi in manj dobrimi prijatelji. Argyle (v Ule:1993:112) loči med tesnimi in manj tesnimi prijatelji. V tej raziskavi razlikujemo med dobrimi in najboljšimi prijatelji. Povprečno število najboljših prijateljev znaša 3.5 pri odprtem vprašanju in 3.9 pri zaprtem vprašanju. Dobrih prijateljev je 11.6 oz. malo več kot 10. Razlike glede na tip vprašanja niso statistično značilne.

Tabela 7.3: Št. najboljših in dobrih prijateljev glede na tip vprašanja

		N	povprečje	minimum	maksimum
NAJBOLJŠI PRIJATELJI	odprti tip vp	172	3,51	0	13
	zaprti tip vp	193	3,93	0	20
DOBRI PRIJATELJI	odprti tip vp	169	11,63	0	55
	zaprti tip vp	190	10,25	0	20

Opaziti je očitno razliko med številom dobrih in najboljših prijateljev, ki je statistično značilna in je predstavljena spodaj na sliki 7.8. Torej *hipotezo 5*, ki pravi, da bodo anketiranci imeli več dobrih prijateljev kot najboljših, sprejmemo.



Slika 7.8: Odstotek najboljših in dobrih prijateljev glede na tip vprašanja

7.4 ZANESLJIVOST MERJENJA

Poznamo več meril kakovosti merjenja, kot so zanesljivost, veljavnost, natančnost. Veljavnost pomeni, da merimo dejansko tisto, kar želimo, zanesljivost pa, da dobimo iste vrednosti ob ponovitvi merjenja na istih enotah. V nadaljevanju bom bolj podrobno predstavila zanesljivost merjenja.

S kakovostjo omrežij so se sistematično začeli ukvarjati v sedemdesetih letih, eden prvih je bil Bernard s sodelavci (Killworth in Bernard in drugi v Kogovšek, 2001: 108). Ugotovili so, da ljudje nenatačno poročajo o svojih preteklih interakcijah. Kasnejše študije pa so pokazale prav nasprotno, da si ljudje dobro zapomnijo tipične vzorce interakcij. Ponovne analize Bernardovih raziskovanj so pokazale, da je natančnost poročanja o interakcijah odvisna od zanesljivosti posameznika in pogostosti interakcije (Romney in Faust in drugi v Kogovšek, 2001: 109).

Z zanesljivostjo, kot merilom kakovosti merjenja, pa so se v družboslovju prvi začeli ukvarjati psihologi. Ugotovili so, da ponovitev merjenja z istimi merskimi postopki ne da istih rezultatov. Ena od teorij, ki se ukvarja z zanesljivostjo, je klasična teorija, katere začetnika sta Lord in Novick. »Pojem zanesljivosti v klasični testni teoriji predvideva enake (podobne) rezultate več meritev (ker so funkcija iste dejanske vrednosti), zato lahko korelacijo med več meritvami uporabimo pri zanesljivosti merjenja« (Ferligoj, Leskošek, Kogovšek, 1995:12).

MTMM je ena klasičnih metod, ki je bila pogosto uporabljena za ocenjevanje kakovosti podatkov. Razvila sta jo Campbell in Fiske. Metoda je zahtevala, da se določeno število spremenljivk izmeri s čim bolj različnimi metodami. Nato se je sestavila korelacijska matrika, ki jo je bilo treba analizirati po določenih kriterijih Campbella in Fiskeja. Merski instrument je veljaven in kakovosten, če znotraj korelacijske matrike obstaja določen vzorec koeficientov korelacije. Ta model je bil velikokrat predelan in dodelan. Za najprimernejšega se je izkazal dopolnjeni model MTMM Sarisa in Andrews (v Kogovšek, 2001: 212).

Zanesljivost merjenja pomeni, da ob ponovnem merjenju dobimo podobne ali enake rezultate na istih enotah. »Je nujni, vendar ne zadostni pogoj veljavnosti« (Zemljič, Hlebec, 2001:192). Na ponovitev merjenja lahko vpliva merska napaka in drugi dejavniki, kot npr. spomnitev odgovorov pri ponovitvi merjenja.

Hlebec in Ferligoj (v Kogovšek, 2001: 110) sta v številnih raziskavah pokazali, da na kakovost merjenja, predvsem na zanesljivost merjenja, vpliva vrstni red metod, čas med ponovitvami merjenj, tip merske lestvice. Za najmanj zanesljiv merski instrument se je pokazala binarna merska lestvica³, za najbolj zanesljiv pa petstopenjska ordinalna lestvica⁴. Ocenjevanje v šolah je petstopenjsko in od tod izhaja razlaga, zakaj se je ta merska lestvica pokazala za najzanesljivejšo. Vrstni red predstavitve lestvic je naslednji pomemben dejavnik, ki vpliva na kakovost merjenja. Hlebec in Ferligoj sta v raziskavi iz leta 1999 ugotovili, da je lestvica, ki je predstavljena kot prva, najmanj zanesljiva, tista, ki je predstavljena kot zadnja, pa najzanesljivejša. Ena od možnih razlag za to je »učinek učenja«. Anketiranec se na začetku ankete še uči odgovarjati in dela napake, proti koncu ankete pa se že nauči, kako odgovarjati in je zanesljivejši.

Na zanesljivost merjenja vplivajo tudi demografske spremenljivke, kot so spol, starost in izobrazba. Kogovšekova je v svoji raziskavi ugotovila, da je starost, takoj za metodo merjenja, drugi najmočnejši dejavnik, ki vpliva na zanesljivost. Rezultati raziskave so pokazali, da mlajši anketiranci, bolj izobraženi in ženske dajejo boljšo zanesljivost merjenja, kot starejši anketiranci, manj izobraženi in moški. Od metod se je za najbolj zanesljivo pokazal osebni intervju, za najmanj zanesljivo pa anketiranje po telefonu (Kogovšek, 2001: 190-197).

Zanesljivost lahko definiramo tudi kot stopnjo ponovljivosti in konsistentnosti. Bohrnstedt (v Zemljič, 2001: 26) loči med dvema skupinama metod za določanje zanesljivosti:

1. ponovljivost merjenja: ponovitev merjenja po določenem času na istih enotah (metoda retesta in metoda alternativne oblike),
2. konsistentnost merjenja: merjenje dejanske spremenljivke v istem času z več enakovrednimi spremenljivkami (metoda razpolovitve, metoda notranje konsistentnosti, komponentna in faktorska analiza).

Zemljič (Zemljič, 2001: 26) na osnovi te razdelitve definira zanesljivost kot mero stabilnosti in mero enakovrednosti. Poglavitni metodi stabilnosti sta metoda retesta in metoda

³Z binarno lestvico merimo ali odnos med dvema enotama obstaja ali ne

⁴Pri ordinalni lestvici razlikujemo velikost pojava, ne vemo pa, za koliko je pojav manjši (večji) od predhodnega (naslednjega).

alternativne oblike. V moji diplomski nalogi se bom bolj podrobno ukvarjala z metodo retesta, zato jo bom bolj podrobno predstavila.

7.4.1 METODA RETESTA

Metoda retesta temelji na ponovitvi merjenja po določenem času na istih spremenljivkah. Ponovitev merjenja je treba izvesti preden pride do spremembe pojava, ki ga opazujemo. Nunnally (Carmines in Zeller v Zemljič, 2001: 27) predlaga ponovitev merjenja po dveh tednih. Pri tej metodi primerjamo dve meritvi istih posameznikov v različnih časovnih točkah.

Kot oceno zanesljivosti izračunamo Pearsonov koeficient korelacije, ki meri zvezo med dvema spremenljivkama v dveh časovnih obdobjih. Da uporabimo Pearsonov koeficient morajo biti podatki najmanj intervalni. Koeficient zavzema vrednosti med -1 in 1 , kjer -1 pomeni močno negativno povezanost, 1 močno pozitivno povezanost, vrednost 0 pa da med spremenljivkama ni povezanosti. Visoka povezanost je dokaz, da je meritev zanesljiva. Bearden, Netemeyer in Mobley (v Ferligoj, Leskošek, Kogovšek, 1995:159) pravijo, da je zanesljivost vzorna, če je koeficient korelacije večji od $0,5$ za obdobje vsaj enega leta, zmerna če je koeficient korelacije večji od $0,3$ za obdobje enega do treh mesecev in slaba kakovost, če so rezultati slabši.

Pričakovati je, da bodo rezultati obeh meritev med seboj povezani, saj anketiranci odgovarjajo na ista vprašanja. Obstajajo pa številni dejavniki, ki vplivajo, da temu ni tako. Spomin je eden od dejavnikov, ki lahko zviša oziroma zmanjša zanesljivost merjenja. Anketiranci si zapomnijo odgovore pri prvem merjenju in pri drugem odgovarjajo enako. Tu se pokaže, kako pomemben je časovni interval, ki ne sme biti predolg ne prekratek. Med prvo in drugo meritvijo se lahko spremeni predmet merjenja. Prvo merjenje vzpodbudi anketiranca k razmišljanju o zastavljenih vprašanjih (Ferligoj, Leskošek, Kogovšek, 1995: 35).

7.4.2 REZULTATI ZANESLJIVOSTI

Vprašanja o številu najboljših prijateljev in prijateljic in dobrih prijateljev in prijateljic so bila zastavljena dvakrat in na dva načina, z odprtim in zaprtim tipom vprašanja. Prvič so vprašanja zastavljena na začetku ankete, drugič pa proti koncu ankete. Podobno kot na začetku empiričnega dela, sem tudi zdaj število najboljših prijateljic in prijateljev združila v kategorijo najboljši prijatelji in število dobrih prijateljev in prijateljic v kategorijo dobri prijatelji. Povprečja prijateljev za obe meritvi sta zapisani v spodnji tabeli.(7.4)

Tabela 7.4: Povprečno št. najboljših in dobrih prijateljev pri 1. in 2. meritvi

		1. meritev povprečje	2. meritev povprečje
NAJBOLJŠI PRIJATELJI	odprti tip vp	3,51	3,59
	zaprti tip vp	3,93	3,84
DOBRI PRIJATELJI	odprti tip vp	11,63	12,07
	zaprti tip vp	10,25	9,72

Kot vidimo se vrednosti malenkostno razlikujejo. Pri odprtem vprašanju so v drugo vrednosti višje, pri zaprtem pa nižje. V naslednjem koraku sem izračunala Pearsonove koeficiente korelacije med prvo in drugo meritvijo, ki nam povedo, kako je meritev zanesljiva (glej tabelo 7.5). Vsi Pearsonovi koeficienti so nad vrednostjo 0,8, kar kaže na zelo zanesljive meritve. Razlog za to je najbrž prekratek razmik med prvič in drugič zastavljenimi vprašanji. Anketiranci so si zapomnili, kako so odgovarjali prvič in so enako odgovarjali pri ponovitvi vprašanja. Med prvič postavljenim vprašanjem in ponovitvijo je minilo le nekaj minut, ker je bilo vmes zastavljenih okrog 50 vprašanj. Ena od možnih razlag, zakaj ima zaprto vprašanje večjo zanesljivost merjenja, je po mojem mnenju, ker anketiranci pri zaprtem vprašanju prepoznajo odgovor in ga obkrožijo, pri odprtem vprašanju pa ni tako enostavno, saj morajo pomisliti in nato odgovor zapisati. *Hipotezo 7*, o zanesljivosti merjenja, sprejmemo.

Tabela 7.5: Pearsonovi koeficienti korelacije

	najboljši prijatelji	dobri prijatelji
odprto vpr/odprto vpr	0,887	0,887
zaprto vpr/ zaprto vpr	0,957	0,924

8. ZAKLJUČEK

V diplomskem delu sem na osnovi predstavljene teorije in že narejenih eksperimentov oblikovala hipoteze o lastnostih prijateljstva, velikosti prijateljskega omrežja, velikosti omrežja glede na dva tipa vprašanj in zanesljivosti merjenja.

Anketiranci oz. študentje FDV-ja definirajo prijatelje kot osebe, ki jim zaupajo, s katerimi se lahko pogovarjajo, z njimi preživljajo prosti čas in so jim na voljo, ko jih potrebujejo. Prijateljstvo je vir sreče in zadovoljstva. Različni avtorji različno pojmujejo pojem prijateljstva in skozi zgodovino je pojmovanje doživelo številne spremembe. Prve opise prijateljstva zasledimo v grški in zahodnoevropski filozofski misli. V antiki ni bilo možno prijateljstvo med moškimi in ženskami. Le moški so imeli prijatelje, ki so bili istega družbenega stana. Eden prijatelj je bil dovolj, dva sta bila veliko, trije pa nemogoče.

Večina ljudi ima eno ali dve osebi, ki bi jih lahko opisali z besedo pravi prijatelj. V diplomskem delu sem razlikovala med najboljšimi in dobrimi prijatelji. Pri pojmovanju najboljšega prijateljstva so anketiranci v središče odnosa postavili zaupanje, sledi pa mu pogovor. Dobre in najboljše prijatelje so razlikovali glede na stopnjo zaupanja, količino časa, ki jo preživijo skupaj in tesnosti vezi. Najboljšim prijateljem zaupajo več, so jim bolj blizu, jih veže močnejša vez in več časa preživijo z njimi. Za dobro prijateljstvo pa je najpomembnejši pogovor ob kavi o faksu in zabava. Pri ženskem pojmovanju je opaziti kar močno ločitev med dobrim in najboljšim pojmovanjem prijateljstva. Najpomembnejša lastnost najboljšega prijateljstva je zaupanje osebnih zadev, pri dobrih prijateljih pa iščejo zabavo in klepet, ki pa ne temelji na zaupanju osebnih stvari. Pri moških ni opaziti takšne delitve. Dobri in najboljši prijatelji se razlikujejo tudi v številu. Študentje FDV-ja imajo v povprečju štiri najboljše prijatelje in enajst dobrih prijateljev. Zanimiv je razpon prijateljev, tako dobrih kot najboljših. Nekaj je takih, ki so zapisali da nimajo prijateljev, nekaj pa jih ima kar 40.

Velikost prijateljskega omrežja sem razlikovala glede na dva tipa vprašanj, odprto in zaprto. Pri odprtem vprašanju so anketiranci sami zapisali odgovor, pri zaprtem pa so izbrali med že ponujenimi odgovori. Izkazalo se je, da je velikost prijateljskega omrežja enaka ne glede na tip vprašanja. Kot zanimiva demografska spremenljivka se je izkazal spol. Moški imajo večja

prijateljska omrežja kot ženske. Do podobnih rezultatov so prišli že številni avtorji. Vzrok za to je iskati že v socializaciji otrok in v večji družbeni aktivnosti moških.

Zbiranje podatkov je potekalo preko spleta, kar pomeni, da pride do nekoliko drugačnih rezultatov, kot če bi podatke zbirali na tradicionalni način. Anketiranci hitijo skozi anketna vprašanja, kar prinese visoko stopnjo neodgovorov. Zelo neradi odgovarjajo na odprta vprašanja, kar se je pokazalo tudi v tej raziskavi. Pri odprtem vprašanju o velikosti prijateljskega omrežja, kjer so anketiranci sami zapisati številčno vrednost odgovora, je bila stopnja neodgovorov kar 42%. Pri zaprtem vprašanju, kjer so prepoznali pravilni odgovor, je bila nekoliko manjša. Pri vprašanju o pojmovanju dobrega in najboljšega prijateljstva, kjer se je od anketirancev zahtevalo, da napišejo nekaj stavkov, je bila stopnja neodgovorov še mnogo višja.

V diplomski nalogi sem ugotavljala, kako zanesljivo je merjenje. Zanesljivost merjenja pomeni, da ob ponovnem merjenju dobimo podobne ali enake rezultate na istih enotah (Zemljič, Hlebec, 2001: 192). V raziskavi je bila izvedena metoda retesta, ki temelji na ponovitvi merjenja po določenem času na istih spremenljivkah. Vprašanja o številu najboljših in dobrih prijateljev so bila zastavljena dvakrat. Na začetku vprašalnika in še enkrat proti koncu. Kot oceno zanesljivosti sem izračunala Pearsonov koeficient korelacije, ki meri zvezo med dvema spremenljivkama v dveh časovnih obdobjih. Vrednosti koeficientov so bile visoke, kar pomeni, da obstaja močna pozitivna povezanost. Razlog za to je iskati v spominu anketirancev, ki so si zapomnili, kako so odgovarjali na prvič zastavljeno vprašanje. Zanimivo bi bilo povečati časovni interval med prvič in drugič postavljenim vprašanjem in primerjati rezultate.

9. LITERATURA

- Allan, Graham (1989): Friendship. Harvester Wheatsheaf, London.
- Argyle, M. (1992): The Social Psychology of Everyday Life. Routledge. London.
- Bailey, Kenneth D. (1987): Methods of social research. Free Press. New York.
- Couper, M.P., Traugott, M., in Lamias, M. (2001): « Web survey design and administration». Public Opinion Quarterly, 65, str. 230-253.
- Eisenstadt, S.N. in Roniger, L. (1984): Patrons, clients and friends. Cambridge University Press. Cambridge.
- Ferligoj, Anuška (1995): Osnove statistike na prosojnicah. Ljubljana.
- Ferligoj, Anuška; Leskošek, Karmen in Kogovšek, Tina (1995): Zanesljivost in veljavnost merjenja. Metodološki zvezki: 11. FDV, Ljubljana.
- Hlebec, Valentina (2003). Analiza socialnih omrežij. Dostopno na: http://www.fdv.uni-lj.si/predmeti/analiza_omrezij.pps (prosojnice s predavanj)
- Hlebec, Valentina (1999): Evaluation of Survey Measurement Instruments for Measuring Social Networks. FDV, Ljubljana (doktorska disertacija).
- Hlebec, Valentina (2001): Meta- analiza zanesljivosti anketnega merjenja socialne opore v popolnih omrežjih. Teorija in praksa, 38, str. 63- 76. Dostopno na: <http://dk.fdv.uni-lj.si/tip/tip20011Hlebec.PDF>
- Hlebec, Valentina, Kogovšek, Tina (2003): »Konceptualizacija socialne opore«. Družboslovne razprave, XIX, 43, str. 103-125.
- Igljč, Hajdeja (1998a): Analiza socialnih mrež: prikaz osnovnih značilnosti socialnih mrež Jugoslovanov. Inštitut za sociologijo pri Univerzi, str. 3-28.
- Igljč, Hajdeja (1998b): Ego- centrične socialne mreže. Družboslovne razprave, 5, 6, str. 82-93.
- Igljč, Hajdeja (2001): Socialni kapital, socialna omrežja in politično vedenje: empirična študija Družboslovne razprave, XVII, 37-38, str. 167-190.
- Kalton, Graham (2001): Vzorčenje v anketah. Fakulteta za družbene vede. Ljubljana.
- Knoke, David in Kuklinski, James (1982): Network analysis. Sage, London.
- Kogovšek, Tina (1994): Veljavnost merjenja: diplomska naloga. Ljubljana: FDV.
- Kogovšek, Tina (2001): Ocenjevanje zanesljivosti in veljavnosti merjenja značilnosti egocentričnih socialnih omrežij: doktorska disertacija. Ljubljana: FDV.

- Kogovšek, Tina, Ferligoj, Anuška (2003): Merjenje egocentričnih omrežij socialne opore. Družboslovne razprave, XIX, 43, str.127-148.
- Lamovec, Tanja (1989): Zaupanje v medosebnih odnosih«. Anthropos, 20, 3-4, str. 181-193.
- Lamovec, Tanja (1993): »Motivacija druženja: koncepti, izvori in dejavniki«. Anthropos, 5-6 str. 200-213.
- Lozar Manfreda, Katja (2001): Web Survey Errors: doktorska disertacija. Ljubljana: FDV.
- Lozar Manfreda, Katja; Vehovar; Vasja in Hlebec, Valentina (2004): Collecting Ego-centred Network Data via the Web. Metodološki zvezki, 1, 2, str. 295-321. Dostopno na:
<http://mrvar.fdv.uni-lj.si/pub/mz/mz1.1/lozar.pdf>
- Lozar Manfreda, Katja, Vehovar, Vasja (2002):Do Mail and Web Surveys Provide Same Results?. Metodološki zvezki, 18, str. 150-165. Dostopno na:
<http://mrvar.fdv.uni-lj.si/pub/mz/mz18/lozar1.pdf>
- Lozar Manfreda, Katja, Vehovar, Vasja, Batagelj, Zenel (2000): Veljavnost interneta kot anketnega orodja. Teorija in praksa, 37, 6, str. 1035-1051. Dostopno na:
<http://dk.fdv.uni-lj.si/tip/tip20006manfreda-vehovar.PDF>
- Nagradić, Slobodan (1981):« Aristotel o prijateljstvu«. Dometi, 1-2, str. 61-69.
- Norris, Joan E. and Tindale, Joseph A. (1994): Among Generations. W.H. Freeman and Company, New York.
- Novak, Mojca (2003):Omrežja socialne opore prebivalstva Slovenije: uvodni razmislek. Družboslovne razprave, XIX, 43, str. 93-101.
- Pahl, Ray (2000): On friendship. Polity press, Cambridge.
- Payne, Stanley L. (1973): The art of asking questions. Pinceton University Press. New Jersey.
- Reja, U., Manfreda Lozar, K., Hlebec, V., Vehovar, V. (2003):Open- ended vs. Close-ended Questions in Web Questionnaires. Metodološki zvezki, 19, str. 159-177. Dostopno na:
<http://mrvar.fdv.uni-lj.si/pub/mz/mz19/reja.pdf>
- Reja, Urša (2003): Odprta in zaprta vprašanja v spletnih anketah. Diplomsko delo. Ljubljana. Dostopno na:
<http://dk.fdv.uni-lj.si/dela/Reja-Urska.PDF>

- Sugarman, Leonie (1986): Life-span development: concepts, theories and interventions. Routhledge. London, New York.
- Ule, Mirjana (1993): Psihologija sreče. Psihološka obzorja, 2,1, str. 97-103.
- Ule, Mirjana (1997): Temelji socialne psihologija. Znanstveno in publicistično središče. Ljubljana.
- Ule, Mirjana (1993): Sociologija vsakdanjega življenja. Znanstveno in publicistično središče. Ljubljana.
- Van der Poel, Mart (1993): Personal Networks. A rational-choise explanation of their size and composition. Lisse: Swets& Zeitlinher.
- Vehovar, Vasja (2004): Nepopolnost podatkov v anketnem raziskovanju. Dostopno na: <http://www.fdvinfo.net/content.php?id=467>
- Zemljič, Barbara (2001): Zanesljivost mer središčnosti in pomembnost: Diplomsko delo. Ljubljana.
- Zemljič, Barbara in Hlebec, Valentina (2001): Zanesljivost mer središčnosti in pomembnosti v socialnih omrežjih. Družboslovne razprave, XVII, 37-38, str. 191-212. Dostopno na: <http://dk.fdv.uni-lj.si/dr/dr37-38zemljichlebec.PDF>