

UNIVERZA V LJUBLJANI
FAKULTETA ZA DRUŽBENE VEDE

Nina Bačnik

Mentor: doc. dr. Pavel Gantar

Sociološki vidiki razpršene poselitve v Sloveniji

Diplomsko delo

Ljubljana, 2004

KAZALO

1. UVOD.....	4
2. PROSTORSKI RAZVOJ V SLOVENIJI.....	7
2.1. Značilnosti demografskega razvoja.....	8
2.2. Naravne značilnosti Slovenije in razvoj regij.....	9
2.3. Infrastrukturalna opremljenost prostora.....	10
2.3.1. Prometne povezave.....	10
2.3.2. Oskrba s pitno vodo in odvajanje odpadnih voda.....	12
2.3.3. Ravnanje z odpadki.....	12
3. RAZPRŠENA POSELITEV V SLOVENIJI.....	14
3.1. Značilnosti poselitve in razporeditev naselij.....	14
3.1.1. Vrste naselij.....	16
3.2. Razpršena poselitev.....	23
3.2.1. Značilnosti razpršene poselitve.....	25
3.3. Vzroki za razpršeno poselitev.....	28
4. PROSTORSKO PLANIRANJE.....	32
4.1. Kaj je prostorsko planiranje?.....	33
4.2. Prostorsko planiranje od 20. stoletja naprej.....	35
4.2.1. Planiranje do druge svetovne vojne.....	35
4.2.2. Planiranje po drugi svetovni vojni.....	36
4.3. Vloga prostorske sociologije pri prostorskem planiranju.....	38
4.4. Sistem prostorskega planiranja v Sloveniji.....	40
5. POSLEDICE RAZPRŠENE POSELITVE.....	43
5.1. Vizualna degradacija pokrajin in naselij.....	44
5.2. Velika poraba kmetijskih zemljišč za stanovanjsko gradnjo.....	46
5.3. Pomanjkljiva ter dražja in neracionalna komunalna opremljenost naselij....	47

5.4. Slabša kvaliteta bivalnega okolja.....	48
5.5. Sociološke in družbene posledice razpršene poselitve.....	49
6. ZAKLJUČEK.....	56
7. LITERATURA.....	58
8. PRILOGE.....	61

1. UVOD

»Težnje fizičnega razvoja naselij in stanje okolja skrbijo danes že slehernega občana, čeprav se taisti slehernik, kadar gre za njegovo osebno prizadetost, obnaša tako kot mu tisti hip ustreza. Hišo si postavi na očetnjavi kar sredi polja in ponavadi tako, da se ne sklada z okoljem; zadovolji se z greznico, ki onesnažuje podtalnico, ali celo z odvajanjem svojih odpadkov v bližnji potok; za vogal se vozi z osebnim avtomobilom in soustvarja prometno gnečo in troši gorivo... Posledica je stihijsko razlivanje naselij, onečenje krajine in splošna degradacija okolja. Posledice pa so tudi družbene in gospodarske. Odtujevanje ljudi med seboj in v sebi, rastoča sebičnost in neenakost vseh vrst, izguba plodne zemlje, visoki prometni stroški in stroški izboljševanja okolja.« (Mušič, 1980:27)

Zapis arhitekta in urbanista V. Marušiča je nastal že pred štiriindvajsetimi leti, a je žal aktualen še danes. V svoji diplomski nalogi obravnavam enega največjih prostorskih problemov slovenskega podeželja in urbanizacije nasploh, ki je bil (pre)dolgo časa deležen premale strokovne pozornosti. Izhajam iz predpostavke, da je razpršena poselitev novejši pojav, ki predstavlja neracionalno izrabo prostora. Je pojav nenačrtne gradnje, ki se ne podreja logiki zasnove obstoječega naselja oziroma urbanističnim določilom. Čeprav je pojav razpršene poselitve v pokrajini očiten, je razmejitev pojava napram drugim oblikam poselitve težavna in nejasna. Tudi posledice razpršene poselitve se zdijo zelo jasne, njihovo kvantificiranje, ki je pogoj za razpoznavanje problema, pa je pogosto manj prepričljivo.

Cilj naloge je predstaviti značilnosti razpršene poselitve, ter raziskati njene vzroke in posledice. Predvsem me zanima, zakaj je razpršena poselitev sploh nastala, saj je to dolgotrajen proces, ki ne nastane preko noči in kakšne bodo (oziroma so že) njene vizualne in funkcionalne posledice na pokrajino in življenje v Sloveniji.

V prvem poglavju začnem s prostorskim razvojem v Sloveniji, kjer me predvsem zanimajo demografski razvoj, razvoj regij ter infrastrukturna opremljenost Slovenije. Nekatera območja Slovenije, zlasti obmejna in hribovita, se zaradi slabše prometne

dostopnosti in težkih življenjskih razmer praznijo. Poleg tega razpršena poselitev prinaša večje družbene stroške, ki nastajajo zaradi strožjih zahtev na področju varstva okolja, povečane uporabe prevoznih sredstev zaradi dnevne migracije in zaradi zahtev po kvaliteti bivanja. Območja praznjenja obsegajo že skoraj 40% površine slovenske države.

Drugi del vsebuje opis značilnosti razpršene poselitve in vzroke, ki so privedli do te oblike poselitve. Dolgo časa je bila urbanistična politika usmerjena predvsem na mesta, na podeželju pa skoraj ni bilo kontrole. Po uvedbi zakona, ki je zaščitil tim. 1. območje kmetijskih zemljišč, pa se je začela širiti razpršena poselitev, saj so bila zaščitena območja zelo nefunkcionalno začrtana. Tako so morali pri širjenju naselij ta območja ohraniti nezazidana in s tem precej pripomogli k razpršeni poselitvi.

V tretjem poglavju se osredotočam na prostorsko planiranje in njegov vpliv na razpršeno poselitev. Z ukinitvijo sistema družbenega planiranja je prostorsko planiranje pridobilo avtonomijo (formalno), vendar brez povezanosti z ostalimi segmenti razvojnega, predvsem sektorskega planiranja. Tako Gantar ugotavlja, da je prostorsko planiranje postalo okvir za realizacijo določenih sektorskih projektov (Gantar, 1993). Vendar naloga prostorskega planiranja danes ni zagotavljanje prostorskih možnosti za različne projekte temveč mora prostor igrati aktivno vlogo. Tako se morajo razvojni procesi soočiti z zakonitostmi prostorskega razvoja ter z omejitvami v prostoru.

V četrtem delu sledi obravnava posledic (tako urbanističnih kot družbenih), ki jih prinaša razpršena poselitev. Ugotavljam, da so najvidnejše posledice z urbanističnega vidika predvsem vizualna degradacija okolja, velika poraba kmetijskih zemljišč ter dražja in neracionalna komunalna oprema. Z družbenega oziroma sociološkega vidika pa se odsevajo predvsem v slabši kvaliteti bivalnih razmer ter v naraščajoči dnevni mobilnosti.

V petem, sklepnem poglavju pa v strnjeni obliki predstavljam zaključke celotne naloge in na podlagi spoznanj poskušam prikazati ukrepe, ki jih bo potrebno sprejeti za zmanjšanje razpršenosti poselitve in spremembe, ki bodo nastale na tem področju.

Metodologija

Pri izdelavi naloge bom uporabila naslednje raziskovalne metode:

- študij literature s področja razpršene poselitve,
- analiza in interpretacija primarnih virov (Zakon o urejanju prostora, Zakon o graditvi objektov),
- analiza in interpretacija sekundarnih virov,
- študije primerov.

2. PROSTORSKI RAZVOJ V SLOVENIJI

Vprašanja usmerjanja prostorskega razvoja in razvoja urbanega sistema Slovenije so tesno povezana z razvojnimi politikami za posamezna področja.

V današnjem času tipična ruralna pokrajina ponekod izginja, drugje se naglo spreminja in izgublja svoje značilnosti. Zato je za pravilen prostorski razvoj pomembno, da se urbana in ruralna območja med seboj dopolnjujejo.

V zadnjih letih se kažejo težnje k vse večji lokalni usmerjenosti ter k tesnejši navezanosti na posamezna območja. To je moč opaziti na številnih področjih, kot npr. pri različnih lokalnih aktivnostih, skrbi za naravno in kulturno dediščino, prenovi infrastrukturnih objektov in stanovanjskih sosesk. Gosar (1995: 74) ugotavlja, da lahko reakcije ljudi v določenem okolju služijo kot osnova za organizacijo, izdelavo in sprejemanje posameznih planskih postopkov. Če v planskih dokumentih upoštevamo te znake, se ni potrebno bati da bi bili planski cilji nasprotni interesom lokalnega prebivalstva. Lokalna povezanost bi morala biti končni planski cilj, obenem pa tudi eden od temeljnih planskih instrumentov.

Temeljni državni dokument o usmerjanju razvoja v prostoru je Strategija prostorskega razvoja Slovenije. Podaja okvir za prostorski razvoj na celotnem ozemlju države ter določa zasnovo urejanja prostora, njegovo rabo in varstvo. Izhaja iz upoštevanja družbenih, gospodarskih in okoljskih dejavnikov prostorskega razvoja.

2.1. Značilnosti demografskega razvoja

Ozemlje Republike Slovenije je bilo od nekdanj tako prometno, politično, kulturno kot tudi geografsko izrazito prehodno območje, ki je združevalo značilnosti alpskega, predalpskega, dinarskega, mediteranskega in panonskega sveta. Zaradi tega je bilo odločilen dejavnik pri razvoju poselitve in posameznih območij znotraj Slovenije.

Demografski razvoj slovenskega prebivalstva je v osnovnih potezah sledil razvoju razvitih evropskih držav. Tako sodi Slovenija s povprečno gostoto 98 prebivalcev na 1 km² med razmeroma gosto poseljene države Srednje Evrope. Petina prebivalcev živi v šestih mestih z več kot 20.000 prebivalci, drugi pa v 6.000 manjših naseljih (Zavodnik Lamovšek, 2001).

Pretežni del poseljenega prostora v Sloveniji je na nadmorski višini do 600 metrov, predvsem v dolinskem in ravninskem svetu z nadmorsko višino 200 – 400 metrov, kjer je 50 odstotkov vseh naselij in kjer prebivata dve tretjini vseh prebivalcev Slovenije, kar je več kot 1.200.000 prebivalcev. Število prebivalcev v višjih legah pa se zmanjšuje. Le 5 odstotkov vsega prebivalstva živi v 900 naseljih, ki so nad 600 metrov nadmorske višine. Za ta območja je zaradi neugodnih življenjskih razmer še posebej značilno izseljevanje mladih ljudi, zato v njih zdaj prevladuje ostarelo prebivalstvo (ibid.).

Prebivalstvo Slovenije v zadnjih letih stagnira, leta 1993 je bila ugotovljena celo negativna naravna rast prebivalstva. Nizka rodnost pa ne pomeni samo nižanja števila prebivalcev, ampak tudi spremembe v starostni sestavi le-tega. Tako se hitro znižuje delež mlajšega prebivalstva in s tem tudi delež za delo sposobnega prebivalstva. Zelo hitro pa narašča delež starejšega prebivalstva¹.

Poleg tega so velike razlike med mestom in podeželjem vidne tudi v izobrazbeni strukturi. V mestih in drugih urbanih naseljih prebiva 74 odstotkov vseh visoko in višje izobraženih prebivalcev. V podeželskih naseljih pa je 94 odstotkov vseh prebivalcev

¹ Leta 2002 je bilo v Sloveniji 14,7 odstotka vsega prebivalstva starejšega od 65 let, ta delež pa bi se po letu 2040 povzpел že na preko 20 odstotkov (www.stat.urad.si/popis 2002).

kmetov in 66 odstotkov ljudi s pomanjkljivo izobrazbo. Delež visoko in višje izobraženih je v strukturi prebivalcev mestnih in drugih urbanih naselij skoraj 14 odstoten. V povprečnem podeželskem naselju (vasi) je samo 5 odstotkov visoko in višje izobraženih (www.stat.urad.si/popis 2002).

Primerjava vseh kazalcev demografskega razvoja kaže na naraščajoče gospodarske in socialne težave, zato mora Slovenija v svoji razvojni politiki uveljaviti dejavno demografsko politiko.

2.2. Naravne značilnosti Slovenije in razvoj regij

Republika Slovenija je država Srednje Evrope in ima skupno površino 20.273 km². Meji na štiri sosednje države: Italijo, Avstrijo, Madžarsko in Hrvaško (Zavodnik Lamovšek, 2001).

Bogastvo naravnih danosti se kaže v izredni geografski pestrosti slovenskega ozemlja. Prevladuje pretežno hribovit in gorat svet s povprečno nadmorsko višino 557 m. Najvišji predeli so na severozahodu, kjer prevladuje alpski svet, najnižji pa na obali in v panonskih ravninah. Zaradi te pokrajinske raznolikosti je v Sloveniji razporeditev naselij neenakomerna. Najgosteje sta naseljena subpanonsko-dinarski in predalpsko-subpanonski svet, najredkejša pa so naselja v alpskem svetu.

Naravna razgibanost terena in zemljepisna pestrost se kažeta v razvoju na vseh področjih življenja in dela: v ozemeljski razporeditvi prebivalstva, gospodarskih strukturah, tipih poselitvenih območij, raznolikosti arhitekturnega oblikovanja in policentričnega razvoja Slovenije sploh. Policentrično snovanje razvoja ima v Sloveniji posebno težo. Koncept policentrizma je pripomogel k razvoju regionalnih središč. Pred dobrimi dvemi desetletji je bila poleg decentralizacije uprave sprejeta še politika skladnega regionalnega razvoja, ki je s policentrično zasnovanim konceptom razvoja blažila razlike med mesti in

podeželjem na regionalni ravni. Na eni strani ni vzpodbujeval velike koncentracije v mestih, na drugi strani pa je zadrževal poselitev na podeželju.

Poleg povedanega pa se naravna razgibanost terena in zemljepisna pestrost kažeta tudi v razlikah v razvoju slovenskih regij, ki so tesno povezane z usmeritvami regionalne politike. V preteklih desetletjih je bila ta politika usmerjena predvsem v odpravljanje razlik v razvoju posameznih območij. Država je spodbujala razvoj predvsem v gospodarsko slabše razvitih in demografsko ogroženih regijah ter v regijah z gorskimi območji in slabšimi pogoji za razvoj kmetijstva. Čeprav ta območja zavzemajo več kot polovico ozemlja celotne Slovenije in v njih živi približno četrtnina njenega prebivalstva, so bila sredstva, vložena v razvoj infrastrukture in izboljšanje gospodarskega položaja, relativno skromna (Zavodnik Lamovšek, 2001).

2.3. Infrastrukturalna opremljenost prostora

2.3.1. Prometne povezave

V Sloveniji je prometno omrežje razvito enostransko in neuravnoteženo med prometnimi podsistemi. Daleč največ sredstev je usmerjenih v gradnjo in izboljšavo cestnega omrežja (predvsem avtocestnega križa v smeri V. in X. čezevropskega prometnega koridorja), medtem ko je razvoj železniške infrastrukture ter javnega potniškega in nemotoriziranega prometa močno zapostavljen. Nekoliko večji pomen imata le pomorski in letalski promet. Pomembno vlogo ima Luka Koper, preko katere se opravlja 90 odstotkov celotnega čezmorskega prometa, ki pa ima slabe prometne povezave z zaledjem v Srednji in Vzhodni Evropi.

Posledica takšnega stanja prometnih povezav je uporaba prevoznih sredstev, ki ni v skladu z načeli vzdržnega² razvoja. Tako se več kot tri četrtine vsega notranjega potniškega prometa opravlja z osebnimi avtomobili in le četrtina z javnimi potniškimi prevoznimi sredstvi³. Pri tovornem prometu pa se opravi večina, to je 90 odstotkov prometa po cestah in le 10 odstotkov po železnici (Zavodnik Lamovšek, 2001). Veliko težavo predstavlja upadanje kakovosti javnega potniškega prometa. Zaradi individualizacije prometnega dela so se povečali stroški prometnega dela, poraba energije, nesmotrna raba prostora, razpršena gradnja naselij in obremenitve okolja.

Takšno stanje v razvoju prometa močno vpliva na prostorski razvoj Slovenije in v veliki meri opredeljuje prihodnji razvoj slovenskega poselitvenega sistema. Sedanji razvoj prometne infrastrukture, ki se osredotoča predvsem na gradnjo avtocestnega križa, prispeva k gravitacijski vlogi večjih urbanih središč in zapostavlja regionalna razvojna središča, kar še povečuje njihov obrobni položaj. Poleg tega spodbuja zgostitev poselitve ob prometnem križu in razpršeno gradnjo naselij v širšem zaledju mest.

Posebno vprašanje je razvoj prometnih sistemov v večjih slovenskih mestih in na urbanih območjih, na katerih promet že danes presega zmogljivosti prometne infrastrukture, prostora in okolja. Prestrukturiranje mestnega, primestnega in podeželskega gospodarstva v prostorskem razvoju namreč poteka izključno po meri avtomobila. Sedanja urbanistična, prostorska in prometna politika grozi, da bo naš prostor in mesta dolgoročno zadušila z motornim prometom in se hkrati oddaljila od možnosti, da bi uresničili sodoben in zmogljiv mestni in primestni javni potniški promet, ki je edini primeren za vsestranski razvoj mest in drugih naselij.

Rešitev bo možna le ob spremembi in povezovanju prometne, okoljske in prostorsko-urbanistične razvojne politike. Za Slovenijo so pomembne tudi regionalne in lokalne prometne povezave, ki so temelj skladnega regionalnega razvoja.

² Strokovnjaki na področju prostorske sociologije večinoma uporabljajo izraz trajnostni razvoj, vendar razprava o rabi pravilnega izraza presega okvir te diplomske naloge.

2.3.2. Oskrba s pitno vodo in odvajanje odpadnih voda

Za Slovenijo lahko ugotovimo, da je bogata z vodo, saj je v katastru voda vpisanih približno 7 000 izvirov. Javni vodovodi oskrbujejo približno 2/5 prebivalstva, preostalo pokrivajo lokalni vodovodi in manjši del kapnice. Poraba vode v gospodinjstvih in storitvenih dejavnostih je odvisna od številnih vplivov: življenjskih navad prebivalstva, podnebnih značilnosti, razpoložljivih količin pitne vode, urejenosti kanalizacije, gostote poselitve, velikosti naselja itd. Sama kakovost vodnih virov je v splošnem zadovoljiva, vendar je njihova količina ponekod že ogrožena predvsem zaradi javne porabe.

Naseljem tako ne grozi le pomanjkanje zdrave pitne vode, ampak so ogrožena tudi zaradi onesnaženih voda. Ob tem so v vodovodnih sistemih opazne tudi do 50-odstotne izgube vode v omrežju zaradi dotrajanosti omrežja. Pretežni del površinskih vodotokov je prekomerno onesnaženih, v zadnjem obdobju se slabša tudi kakovost podtalnice. Pomemben delež k slabšanju kvalitete voda prispevajo odpadne vode iz komunalnih naprav in industrije. Ostali viri onesnaževanja voda pa so intenzivno kmetijstvo, promet ter razpršena poselitve z neurejenim odvajanjem odpadnih voda.

Celovito reševanje zajema, odvodnje in čiščenja onesnaženih voda je zaradi konfiguracije terena, razpršene poselitve in tehničnih zakonitosti odvodnega sistema izredno zapleteno in drago. Vendar pa je kljub temu potrebno usmeriti težišče aktivnosti k zmanjšanju emisij industrije na vodno okolje ter k sanaciji dotrajanih kanalizacijskih sistemov. Nujna je tudi izgradnja novih kanalizacijskih omrežij s čistilnimi napravami za naselja, ki še nimajo javnega kanalizacijskega omrežja.

2.3.3. Ravnanje z odpadki

Ravnanje z odpadki je gospodarska dejavnost, ki je podvržena velikim razvojnim spremembam. V prostoru se zagotavlja z različnimi objekti in napravami, ki se

³ Od te četrtine se opravi 91 odstotkov prometa z avtobusi in le 9 odstotkov po železnici.

navezujejo na omrežje poselitve in druge izvore odpadkov (industrija, energetika, gradbeništvo, kmetijstvo, gozdarstvo). Ravnanje z odpadki je še vedno eno najbolj perečih vprašanj v Sloveniji. Predstavljajo eno najslabše rešenih področij varstva okolja in so pomemben vir onesnaževanja in ogrožanja vseh sestavin okolja.

Odlaganje na lokalna odlagališča je praktično edina možnost ravnanja s komunalnimi in pretežno tudi z industrijskimi odpadki, pri čemer ta odlagališča pogosto niso na primernem kraju, so tehnično neustrezna (netesnjena, neodplinjena, poplavna oziroma v dosegu talnih vod), poleg vsega pa že pretežno zapolnjena. Splošno mnenje je, da je kljub opaznim premikom večina odlagališč še daleč pod predpisanimi merili. Industrijske odpadke povečini odložijo na dvoriščih industrijskih objektov, del pa tudi na odlagališčih odpadkov.

Ravnanje z odpadki je povezano z nizko stopnjo družbene sprejemljivosti in z odrivanjem tega perečega vprašanja iz trenutnega političnega mandata. Različne analize razmer pri ravnanju z odpadki kažejo, da se ti še vedno zbirajo v pretežno raztresenem stanju in da se ločeno zbiranje odpadkov le počasi uveljavlja. Pri ravnanju z odpadki se zastavljajo resna prostorska vprašanja z vidika potreb po odpiranju novih lokacij, neustreznosti obstoječih lokacij, kritične količine odpadkov, velikega števila nezakonitega odlaganja odpadkov.

Evropska strategija ravnanja z odpadki postavlja na vrh hierarhije skrb za preprečevanje nastajanja odpadkov, kot zmeraj pomembnejši element politike ravnanja z odpadki, sledijo pa predelava odpadkov vključno s ponovno uporabo in z recikliranjem, energetska predelava in na koncu varno odstranjevanje odpadkov, poudarek pa je dan tudi zmanjševanju in izboljšanju tranzita odpadkov. Na tej podlagi je tudi v Strategiji prostorskega razvoja Slovenije zapisano, da "se v okviru ravnanja z odpadki zagotavlja ponovno uporabo in zmanjševanje količin odpadkov ter nevarnostnega potenciala na izvoru, varno končno odlaganje in odpravljanje neurejenih odlagališč ter drugih starih bremen. Končno odlaganje odpadkov se zagotavlja na prostorsko racionalen način, ob

upoštevanju zahtev za varstvo okolja in družbeni sprejemljivosti lokacije" (Uradni list RS, 2004: 9256).

3. RAZPRŠENA POSELITEV V SLOVENIJI

3.1. Značilnosti poselitve in razporeditev naselij

Poselitev predstavlja eno bistvenih prvin prostorske strukture, ki je po svoji naravi eden stabilnejših elementov v pokrajini. Ravbar (1995) poselitev opredeljuje kot oblikovno in funkcijsko razmestitev naselij v pokrajini. Pri tem gre za vrsto oziroma obliko naselij (vizualna plat pojava) ter za način razmestitve naselij glede na obseg funkcij. Poselitveni vzorec in razmestitev naselij v pokrajini sta odvisna od naravnih razmer, prevladujoče gospodarske dejavnosti, kulturnega miljeja in socialnih odnosov.

Poselitveni vzorec je razmestitev grajenih struktur v prostoru in se je v Sloveniji izoblikoval ob prevladujoči kmetijski dejavnosti. Razmestitev naselij, njihova zasnova in oblika so bili tesno povezani s kmetijstvom in odraz prilagajanja naravnim razmeram in varovanja kmetijske zemlje, zato so bile vezi med naselji in pokrajino številne in izrazite. Z razvojem industrializacije in urbanizacije pa se je oblikoval nov, urbani poselitveni sistem. Navezanost na kmetijsko zemljišče je v tem sistemu bistveno manjša. Tako je opaziti, da so v novih razmerah številna podeželska naselja pričela stagnirati, po drugi strani pa se zelo hitro razvijajo industrijska in upravna središča, ki so nastala iz prej manj pomembnih krajev. Večina naselij se je širila in oblikovala brez urbanističnih načrtov in tudi večina novogradenj je nastajala po načrtih, ki z značilnostmi okolja niso imeli nobene zveze. Zaradi razsežnosti pojava je ta dobil značilnosti poselitvenega vzorca, ki ga danes označujejo kot razpršeno poselitev (ibid.).

Poselitveni vzorec Slovenije je odraz naravnih in zgodovinskih razmer. Zanj so značilni velika razpršenost in majhnost naselij v razmerju do števila prebivalcev ali površine države. V Sloveniji je 5961 majhnih naselij, od katerih jih ima kar četrtina manj kot 50 prebivalcev. Značilna je zgoščena poselitev dolinskih ravninskih delov. Zaradi prilagajanja fizičnim pogojem slovenskega prostora so v hribovitem svetu naselja majhna, razpršena in tradicionalno navezana na ruralno zaledje. Posledica takega poselitvenega razvoja se odraža v izjemni arhitekturni identiteti in kulturni dediščini, ki je prisotna v številnih naseljih. Naštete poselitvene značilnosti so lahko pomembna primerjalna prednost Slovenije, ker prepletanje urbanega in podeželskega prostora nudi možnosti za kakovostno življenje. Prebivalstvo v širšem zaledju večjih mest se je v zadnjih treh desetletjih podvojilo. Kljub temu so slovenska mesta v primerjavi z večjimi sosednjimi in drugimi evropskimi mesti majhna in se, glede na sedanja demografska in raznolika kulturna gibanja, dolgoročno ne bodo toliko povečala, da bi bila primerljiva z njimi.

Zaradi socialno-ekonomskih sprememb, ki so zaznamovale državo v zadnjih petdesetih letih, se je neenakomernost poselitve močno povečevala. Do največjih sprememb v naseljih je prišlo v prvih povojnih desetletjih, kar je bila posledica koncentracije gospodarstva v mestih in pospešene industrializacije ter z njimi povezanih socialnih sprememb prebivalstva. Za obdobje od šestdesetih do osemdesetih let je značilno praznjenje podeželja zaradi selitve prebivalstva v mesta. Ta trend pa je opazen in se nadaljuje tudi v devetdesetih letih.

Analize spreminjanja števila prebivalstva med leti 1961 in 1991 kažejo na teritorialno širjenje tako območij koncentracije, ki so se v tem obdobju povečale za skoraj dvakrat, kakor tudi širjenje območij praznjenja, ki so se povečala iz okrog 32 odstotkov na polovico vsega slovenskega državnega teritorija. Zaključimo lahko, da sta se z motorizacijo dnevnikih migrantov v zadnjem desetletju povečala tako obseg kakor tudi število prebivalstva v t.i. demografsko stabilnih območjih, medtem ko se kljub policentrični zasnovi regionalnega razvoja in posebnih z zakonom določenih virov gospodarske pomoči demografsko ogroženim območjem, le-ta še vedno širijo, tako da t.i.

demografsko labilna območja obsegajo polovico vse površine, na kateri živi šestina slovenskega prebivalstva (Klemenčič, 1995).

Kljub temu, da je poselitev interen prostorski pojav, se spreminja skladno z družbenoekonomskim in socialnim razvojem. Nastajajo novi tipi naselij in kot posledica tega tudi nova razmestitev prebivalstva, ekonomskih dejavnosti in infrastrukture. Zaradi tega usmerjanje poselitve predstavlja eno ključnih vprašanj urejanja prostora.

3.1.1. Vrste naselij

Naselja so poleg površja in rastja najizrazitejši element pokrajine. Ustvarjajo kulturno pokrajino in so socialna in gospodarska središča, nekakšna vozlišča pokrajine.

➤ ***Mesta***

Mesto je urbano naselje, ki je gospodarsko, družbeno, kulturno središče širšega območja. "Mesta so del poselitvenega vzorca, ki je nastal že v agrarni fazi razvoja družbe, vendar se je z razvojem industrije in spremljajočih dejavnosti njihova funkcija in zasnova zelo spremenila" (Ravbar, 1995: 16). Obstoječa mesta so se prostorsko zelo povečala, nekaj mest pa je nastalo popolnoma na novo. Gre za razmeroma velika pozidana območja, ki se od okolice ločujejo po strnjnosti zazidave, komunalni opremljenosti ter prometni povezanosti s središčem. Gostota poseljenosti je tukaj trikrat večja od povprečne. Značilnost teh urbaniziranih območij je, da prebivalstvo v obmestjih⁴ narašča že hitreje kot v samih mestih, saj se je njihovo število v zadnjih letih podvojilo. V teh urbanih območjih je že moč opaziti zametke procesa metropolitanizacije in vključujejo poleg mest še bližnja satelitska mesteca in okoliška naselja. Zato je skupna povprečna velikost teh naselij višja kot 1500 prebivalcev.

⁴ Obmestja so deli pokrajin v okolici mest in so nekakšen podaljšan del mesta, v katerem živijo ljudje, ki so sicer zaposleni v mestih, niso pa njegovi prebivalci

Za mesta je značilno, da ne živijo od agrarne dejavnosti in okoliškega zemljišča, ampak imajo razvite sekundarne, terciarne in kvartarne dejavnosti. Značilna je visoka stopnja delitve dela, ekonomska heterogenost prebivalcev ter koncentracija kapitala in javnih prihodkov.

Element mestnosti predstavlja monumentalistična arhitektura in javne zgradbe, ki po obliki in velikosti odstopajo od običajnih stanovanjskih hiš. Pojav je povezan s socialnimi in statusnimi razlikami med prebivalci. Monumentalnost poudarja moč in položaj posameznika, socialne skupine, oblasti (Ravbar, 1995).

Bolj sociološko opredelitev mestnosti pa najdemo pri Hočevarju, ki pravi, da se "mesto ("mestnost") s svojimi specifičnimi lastnostmi v razmerah naraščajoče univerzalizacije dostopnosti iz nujne potrebe in vnaprejšnje danosti, preoblikuje v reflektivno življenskostilsko izbiro posameznikov, skupin oz. organizacij in sicer na ravni posameznika tako v smislu bivanja in dela, kot tudi v smislu specifičnih oblik individualizacije (samorealizacije). Oblike individualizacije so številne, npr. kulturno udejstvovanje, sociabilnost, sproščanje in rekreiranje, spolna in seksualna emancipacija, obiskovanje, nakupovanje ipd." (Hočevar, 2000:19).

Za mesta je značilen središčni položaj oziroma gravitacijsko zaledje. Med mestom in zaledjem je vzpostavljen komplementaren odnos, kar pomeni, da je ekonomska usmerjenost mesta pogosto odraz naravnih potencialov zaledja. Večina mest je majhnih, kar sovпада z reliefno pestrostjo površja in velikim številom naselij nasploh. Svojevrstno potezo v naselbinski strukturi Slovenije predstavlja veliko število "malih mest". Malo mesto je izraz za manjše, vendar normalno razvito urbano naselje, ki ima vse za mesto pomembne dejavnosti. Od večjega mesta se razlikuje le po številu prebivalcev in slabši razvitosti mestnih funkcij (Ravbar, 1995).

V okviru mest so se izoblikovala t.i. **somestja**, ki so posledica prostorskega razraščanja mest in množenja njihovih funkcij. So skupina medsebojno povezanih mest in/ali drugih naselij, v katerih se dejavnosti razporejajo po načelu dopolnjevanja funkcij. Med

posameznimi naselji ni več prave fizične meje, temveč prehajajo eno v drugo. Z medsebojnim povezovanjem in delitvijo naselja krepijo svoje vloge v urbanem sistemu. V Sloveniji nastaja somestje v okolici Ljubljane (predvsem proti Gorenjski, Primorski in Dolenjski).

➤ *Ostala naselja*

Naselje je območje, ki obsega zemljišča pozidana s stanovanjskimi in drugimi stavbami ter gradbeno inženirskimi objekti in javne površine. Naselje tvori skupina najmanj desetih stanovanjskih stavb. Naselja se med seboj razlikujejo po funkciji in vlogi v omrežju naselij ter velikosti, urbanistični ureditvi in arhitekturi. Na podlagi fizionomskih, morfoloških in funkcijskih meril in kazalcev se naselja razvršča v urbana in podeželska naselja.

"Urbana naselja so na novo nastala naselja individualnih stanovanjskih hiš nekmečkega prebivalstva v bližini mestnih središč ali pa so močno preobražene nekdanje vasi" (Ravbar, 1995: 21). Za ta naselja je značilno predvsem to, da so neodvisna od okoliških kmetijskih zemljišč in imajo bivalno in oskrbno funkcijo. Delovna mesta so praviloma v bližnjem mestu.

Urbana naselja obsegajo desetino slovenskega ozemlja in predstavljajo dobro petino prebivalstva. Gostota poseljenosti je približno enkrat večja kot je državno povprečje. Poglavitni razlog ugodne populacijske dinamike teh naselij je posledica relativno lahke dostopnosti do delovnih mest. V bližnji prihodnosti lahko pričakujemo, da se bo urbani obroč okoli mest še razširil in hkrati pridobil več elementov mestnosti.

Podeželsko naselje je naselje, ki ima več kot 500 prebivalcev in vsaj 10 odstotni delež prebivalcev, ki se ukvarjajo s kmetijsko dejavnostjo kot družinska delovna sila in/ali kot zaposleni na družinskih kmetijah.

Podeželje je območje zunaj urbanih območij. Zanj je značilna manjša gostota prebivalstva, prevladujoča kmetijska in gozdarska raba v krajini. Praviloma so to manjša naselja z nižjo opremljenostjo z urbani dejavnostmi. Za potrebe prostorskega urejanja ločimo urbanizirano in manj urbanizirano podeželje. Urbanizirano podeželje obsega naselja v širšem zaledju mest in v bližini prometnih poti ter posamezna urbana naselja. Manj urbanizirano podeželje obsega slabše dostopna obmejna, podeželska, hribovska območja z manjšimi naselji in redko poselitvijo.

Kmetijstvo je na podeželju še vedno tisti dejavnik, ki oblikuje pokrajino in predvsem naselja. Vezi med naravo in človekom so še dokaj tesne, zato je kulturna pokrajina še ohranjena. Položaj podeželskih naselij je posledica prilagajanja naravnim razmeram in v njem se kaže človekov odnos do pokrajine. Ta odnos pa je dvojen: po eni strani gre za naravne razmere, ki delujejo kot omejitve po drugi strani pa izražajo neko globljo idejo o izrabi zemljišč. Povezave z naravnimi razmerami so zelo raznolike. Najpogosteje je zasnova naselij prilagojena reliefu, pedološkim razmeram, klimatskim dejavnikom in hidrološkim razmeram. Značilno je, da znotraj ene pokrajine prevladuje en element ali dva, zaradi česar je položaj naselij dokaj poenoten.

Velik del podeželja je razvojno omejen in zaradi negativnih družbenogospodarskih procesov celo stagnira. Tako lahko ugotovimo, da se hitro praznijo odročna podeželska in še posebej višinska območja. Najbolj kritične razmere so na obmejnih območjih ob hrvaško - slovenski meji, saj je na novo nastala meja marsikje ogrozila nadaljnjo poselitev in življenje.

Gostota poseljenosti podeželskih naselij dosega komaj polovico državnega povprečja. To so majhna naselja, katerih povprečna velikost dosega komaj 150 prebivalcev (Ravbar,1995).

Podeželje izraža naraščujočo funkcionalno diferenciacijo. Periferna podeželska območja z gospodarskega in populacijskega vidika zaostajajo v razvoju, kajti pomen podeželja za razvoj sodobnih industrijskih dejavnosti upada.

Poleg že omenjenih naselij, ki so večinoma strnjena, pa obstajajo tudi naselja, ki so raztresena po pokrajini:

Razpršeno naselje predstavljajo posamezne (samostojne) stavbe, ki so enakomerno razpršene po prostoru in se med seboj ne stikajo. Ponavadi so ta naselja vpeta v naravno okolje.

Slika 1: Primer razpršenega naselja Podblica



Vir: FISTER, P. (1995): Arhitekturne krajine in regije Slovenije. Urad RS za prostorsko planiranje, Ljubljana.

Slika 2: Načrt razpršenega naselja Podblica



Vir: FISTER, P. (1995): Arhitekturne krajine in regije Slovenije. Urad RS za prostorsko planiranje, Ljubljana.

Raztreseno naselje so skupine domačij, ki so nepravilno raztresene po prostoru, ki v celoti pomenijo naselje. Prvotno je bila taka zasnova posledica naravnih danosti (nepravilno oblikovanih površin) ali posebnega odnosa do različnih delov kultiviranih površin, danes pa je to največkrat le rezultat stihijsko grajenih delov naselij.

Slika 3: Primer raztresenega naselja Spodnja Sorica



Vir: FISTER, P. (1995): Arhitekturne krajine in regije Slovenije. Urad RS za prostorsko planiranje, Ljubljana.

Slika 4: Načrt raztresenega naselja Spodnja Sorica



Vir: FISTER, P. (1995): Arhitekturne krajine in regije Slovenije. Urad RS za prostorsko planiranje, Ljubljana.

Zaselek je majhno, strnjeno naselje, največkrat agrarnega izvora. Ta vrsta naselij je močno razširjena predvsem po manj rodovitnih delih.

Slika 5: Zaselek Prapretno



Vir: FISTER, P. (1995): Arhitekturne krajine in regije Slovenije. Urad RS za prostorsko planiranje, Ljubljana.

Samotna kmetija je domačija z zemljiščem, ki je ločena od drugih domačij z večjimi nezazidanimi površinami (gozdom, pašnikom, njivami). Ta oblika se pojavlja le v redko poseljenih območjih.

Slika 6: Samotna kmetija Zgornje Jezersko (Šenkova domačija)



Vir: FISTER, P. (1995): Arhitekturne krajine in regije Slovenije. Urad RS za prostorsko planiranje, Ljubljana.

3.2. Razpršena poselitev

Razpršena poselitev je tip poselitve, ki jo opredeljuje veliko število malih naselij ali posameznih stavb razpršeno razporejenih v prostoru, ki izvirajo iz zgodovinskega razvoja poselitve. To so območja z nizko gostoto naselitve, z nestrnjeno, redko razmestitvijo objektov v prostoru, med katerimi je več kot 100 m nepozidanih oziroma kmetijskih zemljišč z nizko gostoto naselitve.

Souvan definira razpršeno gradnjo kot "neusmerjeno in neorganizirano gradnjo" (Souvan, 1995: 17). Podobno jo opredeljuje tudi Dekleva, ki prav tako izpostavlja nenačrtnost kot bistveno značilnost "disperzne suburbanizacije" (Dekleva, 1995: 20). O razpršeni gradnji

govorijo tudi drugi avtorji⁵, ki kot glavne karakteristike razpršene gradnje posredno izpostavljajo predvsem stihijo, neorganiziranost, samovoljo graditeljev, neracionalnost posegov v prostor ter degradacijo podobe pokrajine in naselja.

Iz prispevkov prostorskih planerjev in urbanistov lahko razberemo, "da gre za pojav nenačrtne gradnje, ki se ne podreja logiki zasnove obstoječega naselja oziroma urbanističnim določilom" (Drozg, 1996: 10). Poleg tega so tudi ugotovili, da je ta pojav časovno omejen na obdobje zadnjih treh desetletij.

V preteklosti se je večina naselij širila brez celovitejših urbanističnih načrtov. Za ta naselja je značilna velika disperzija po pokrajini, nepovezanost z obstoječim poselitvenim sistemom, nepovezanost z okoliškimi zemljišči, po drugi strani pa velika odvisnost od obstoječih komunikacijskih poti in infrastrukturnih omrežij.

Vendar pa bi bilo napačno predstavljati si, da avtohtona poselitev ni nastajala na podlagi nekakšnih urbanističnih določil. V preteklosti je urejanje poselitvenega prostora vodil fevdalni gospod, katerega odločitve se niso močno razlikovale od z zakonodajo podprtega sistema o urejanju prostora, kakršnega poznamo danes. Avtohtona razpršena poselitev je posledica prilagoditve naravnim razmeram. Ta oblika se pojavlja predvsem v gričevnatem in hribovitem območju, kjer je stopnja izkoristljivosti zemljišč visoka in kjer je prevladovalo polfunkcionalno kmetijstvo. Zaradi konfiguracije površja in s tem primernosti za različne kulture so kmečka gospodarstva razpršeno razmeščena po pokrajini.

Razpršena gradnja je oblika zazidave iz novejšega obdobja, ki predstavlja neracionalno izrabo prostora. Neracionalnost se kaže v neupoštevanju značilnosti avtohtone poselitve ter neupoštevanju urbanističnih izhodišč urejanja prostora in razmeščanja objektov. Ker se razpršena gradnja nanaša na poselitev ter na lokacijo in zasnovo posameznega objekta, jo je potrebno obravnavati kot del urejanja naselij in ne kot poseben urbanizacijski fenomen. Pri tej obliki gradnje je sporen način zazidave zaradi posledic, ki jih tako

⁵ Mušič, Fister, Ravbar, Marušič, Pogačnik in Ogorelec (Dekleva, 1995).

razmeščanje prinaša. Pojem razpršene gradnje je v bistvu sinonim za stihijsko urbanizacijo, ob kateri so nastale "dolge vasi", zaselki in številne prostostoječe stanovanjske hiše na vseh mogočih lokacijah (Drozg, 1996).

Najbolj splošno je razpršena poselitev razmestitev novejših objektov, ki niso strnjeni, temveč se pojavljajo na številnih lokacijah, med katerimi so kmetijska zemljišča ali druge oblike neurbane rabe zemljišča. Pojavlja se v različnih oblikah, ki jih je skoraj nemogoče kategorizirati (Drozg, 1995). Med seboj se razlikujejo po velikosti območja in številu objektov, položaju glede na starejši del naselja, gostoti pozidanosti in razmestitvi objektov ter položaju glede na komunikacije.

Drozg loči naslednje pojavne oblike razpršene poselitve (ibid.):

- posamezne stanovanjske hiše ob obstoječih strnjenih naseljih
- skupine stanovanjskih hiš ob obstoječih strnjenih naseljih
- stanovanjske hiše v razloženih naseljih in zaselkih
- manjše skupine objektov na novi lokaciji sredi kmetijskih zemljišč ali ob prometnici
- posamezne stanovanjske hiše ob starejši kmečki hiši
- posamezne stanovanjske hiše na novi lokaciji sredi kmetijskih zemljišč ali ob prometnici
- skupina stanovanjskih hiš na novi lokaciji, med katerimi je veliko prostih površin

3.2.1. Značilnosti razpršene poselitve

Razpršena poselitev je pojav, ki je strukturno in razvojno pogojen. Poselitev je namreč posledica socialnih in ekonomskih razmer, ki se pojavljajo v določenem obdobju.

Drozg navaja nekaj značilnosti razpršene poselitve (Drozg, 1996):

- čas nastanka
- nenačrtnost gradnje
- način postavitve v prostor

- oblikovne značilnosti objektov

➤ **Čas nastanka**

Omenili smo že, da se je poselitveni vzorec močno spreminjal s širjenjem urbanizacije na podeželje. Prvotni vzorec je nastal ob prevladujoči kmetijski dejavnosti, v industrijski fazi razvoja družbe pa se je pričel oblikovati nov poselitveni vzorec. Seveda ni mogoče vse novejša zazidava enačiti z razpršeno gradnjo. Dejstvo pa je, da je pojav časovno omejen na obdobje zadnjih nekaj desetletij.

➤ **Nenačrtnost gradnje**

Nenačrtnost gradnje pomeni, da je zazidava potekala brez primerne urbanistične dokumentacije. Objekti so sicer postavljeni na podlagi najosnovnejše urbanistične dokumentacije, ki je lokacijsko dovoljenje, vendar se pojavlja vprašanje, če so bila merila za urbanistično razmeščanje ustrezna. Sama lokacijska dokumentacija je s tega vidika dokaj nepopolna in preveč unificirana, saj npr. ne vključuje krajinske presoje postavitve objekta, pa tudi določbe o tehničnih priključkih, odmeri funkcionalnega zemljišča in dostopih so marsikje preohlapno določene. Tako so npr. določila glede odmikov od sosednjih objektov in prometnic na Gorenjskem enaka kot na Primorskem, kljub popolnoma drugačni pokrajini.

Iz urbanistične prakse je znano, da ima večina objektov, ki predstavljajo razpršeno poselitev samo lokacijsko dokumentacijo, ki se nanaša le na določen objekt, nima pa zazidalnega oziroma ureditvenega načrta, ki obdeluje naselje kot celoto. Kot ugotavlja Drozg (Drozg, 1996), je značilnost razpršene poselitve parcialnost, ki se ne ozira na bližnjo okolico in celotno naselje. Namesto novih naselij ali stanovanjskih sosesk so se dograjevala in širila obstoječa in to brez upoštevanja krajine in položaja naselja.

Posledica nenačrtne poselitve, ki pomeni dispregzijo, nestrnjenost in razmeščanje objektov po širšem območju, pa je tudi neracionalna raba prostora. Z vidika današnjih meril in vrednot, je razpršena poselitev neracionalen pojav v prostoru. Avtohtona poselitev je bila nekoč racionalna, saj je omogočala kmetijsko izrabo pokrajine. Danes, ko od kmetijstva živi le manjši del prebivalcev, pa je potreba po povezanosti in odvisnosti od kmetijskih zemljišč bistveno manjša. Racionalna raba prostora se tako danes povezuje s tehnično in socialno infrastrukturo, porabo prostora, varovanjem naravnih dobrin ter dostopnostjo do delovnega mesta in oskrbnega središča.

Celovitih meril za presojo racionalnosti razpršene poselitve ni. Vendar pa se je v primeru razpršene poselitve potrebno bolj kot sami racionalnosti razpršene poselitve posvetiti odsotnosti racionalne prevere posegov v prostor, kajti urbanistična določila racionalnosti posegov v prostor ne zagotavljajo. Posledica tega je, da namesto prevere lokacije iz krajinskega, naravovarstvenega, naselbinskega, infrastrukturnega in socialnega vidika, prevlada zasebni interes, ki s širšim (javnim) pogosto nima nič skupnega. Zaradi tega je večji del stanovanjske gradnje potekal brez organiziranega oddajanja stavbnih zemljišč, komunalnega opremljanja in celovitega urbanističnega urejanja. Namesto tega se je izvajala gradnja na lastnem zemljišču, na podlagi lokacijske dokumentacije in brez komunalne opreme.

➤ **Način postavitve v prostor**

Razpršena poselitev je posledica gradnje, ki ne upošteva osnovnih izhodišč urejanja prostora.

Ena temeljnih značilnosti razpršene poselitve je način postavitve v prostor, ki odstopa od prevladujočih oz. avtohtonih oblik poselitve in načel urejanja prostora. Novi način razmeščanja objektov je odraz drugačnih meril oblikovanja in urejanja. Vendar je velikokrat v zelo hudem nasprotju z že obstoječo zasnovo in podobo naselja in pokrajine.

Kljub temu pa je potrebno opozoriti, da se merila in vrednote urejanja prostora skozi čas spreminjajo, zato lahko rečemo, da je stanovanjska gradnja, ki izhaja iz zgodovine, skladna s takratnimi urbanističnimi izhodišči. Ob pomanjkanju in nedorečenosti izhodišč

o urejanju prostora so vsi stremeli k čim racionalnejši gradnji. To je pomenilo, da se je npr. sredstva, potrebna za komunalno opremljanje zemljišč, namenjala drugim dejavnostim.

V splošnem pa velja, da položaj naselij ni prilagojen naravnim razmeram v pokrajini in da je povezanost z okoliškim zemljiščem zelo majhna. Tako je večina novogradenj postavljenih ob prometnicah, kar pomeni, da je dostopnost zelo pomemben element pri lociranju objektov. Zelo opazna je tudi razmestitev in oblika objektov, ki se le redko ravna po položaju sosednjega, zato se je izgubil videz harmoničnosti in oblikovne ubranosti naselij.

➤ **Oblikovne značilnosti objektov**

Značilnost razpršene poselitve je tudi oblikovna neskladnost z avtohtono poselitvijo. Tukaj gre predvsem za stanovanjsko gradnjo iz sedemdesetih let, ki je oblikovno precej drugačna od avtohtone. Problem se pojavi, ker je prenešana iz urbanega okolja in zasnovana z merili, ki z novim okoljem nimajo veliko skupnega. Razlike se kažejo v materialih, višini gradnje, stavbnem okrasju, tlorisu, naklonu strehe ipd.

3.3. Vzroki za razpršeno poselitev

Beg z dežele je začel spreminjati poselitveni vzorec Slovenije, saj so zelo hitro začela rasti večja mesta, medtem ko se je podeželje praznilo. Beg z dežele je pomenil tudi hitro zniževanje deleža kmečkega prebivalstva. Z razvojem motorizacije in boljšo prometno infrastrukturo je prišlo do pojava deagrarizacije, ko je veliko ljudi sicer opustilo kmetijstvo kot osnovni vir preživljanja in se zaposlilo v mestih, vendar pa se tja ni preselilo. Ti procesi so bili intenzivni v obdobju 1961-1971, ko je število prebivalcev nazadovalo kar v 64 odstotkih vseh naselij Slovenije. Najbolj izrazito je bilo praznenje območja nad 600 metri nadmorske višine (Jakoš, 1988).

Dekleva (Dekleva, 1995) navaja, da je razpršena poselitev posledica specifičnih razmer pri urejanju prostora v Sloveniji. Pravi, da sta bila urbanistična politika in nadzor dolgo časa usmerjena izključno na osrednji del mestne aglomeracije, na katerem so se načrtno gradile stanovanjske soseske in industrijske cone. Interes prebivalcev, da živijo v individualnih hišah je bil na mestnem območju skoraj neuresničljiv predvsem zaradi gradbenih podjetij, ki so uveljavljala svoje interese. Zaradi tega so se prebivalci usmerili v primestna naselja, za katera pa ni bilo izvedbenih aktov oziroma zemljišč, pridobljenih in opremljenih v skladu s prevladujočim sistemom. Tako je prišlo do spontane rasti in transformacije primestnih naselij. Kasneje je država reagirala na to neformalno urbanizacijo in pripravila izhodišča za izvajanje urbanistične kontrole.

Ugotovimo lahko, da je razpršena poselitev plod interesov različnih skupin, ki so jih sestavljali:

- prebivalci, ki so se z neformalno gradnjo izognili nekaterim stroškom, ki so spremljali formalno pridobivanje in urejanje zemljišč
- posestniki zemljišč, ki so se izognili administrativnim cenam in na neformalnem trgu zemljišč uspeli realizirati tržne cene
- občine, ki niso uspeli ustvariti ustrezne ponudbe zemljišč za individualno gradnjo, so pa kljub temu sodelovale z davki na prometu z zemljišči

Podobnega mnenja je tudi Drozg (Drozg, 1995), ki pravi, da je bilo načrtno urejanje prostora v šestdesetih letih omejeno samo na mesta, podeželje pa je bilo deležno veliko manjše strokovne pozornosti. Večji del podeželja je osnovno urbanistično regulativo dobilo šele konec šestdesetih let, ko je bila stanovanjska gradnja na podeželju že zelo intenzivna. Še danes je stopnja obdelanosti podeželskih naselij zelo nizka in izdelan ureditveni in zazidalni načrt je prej privilegij posameznih naselij, kot pa prevladujoča urbanistična praksa. Urbanistično urejanje se žal tudi danes omejuje predvsem na razmeščanje stanovanjskih objektov in objektov z javnimi (oskrbnimi) funkcijami, ne pa na ureditev celotnega naselja vključno z urejanjem njegove podobe.

Drugi razlog za razpršeno poselitev je bil odsotnost mehanizmov usmerjanja poselitve in liberalna urbanistična politika. Prvi urbanistični redi so bili zelo ohlapni in gradnja je bila možna tako rekoč povsod. Večini strnjenih naselij je bila določena meja zazidljivega območja, vendar pa je bila gradnja možna tudi izven območij naselij. Poleg tega pa za večino raztresenih naselij meja zazidalnega okoliša sploh ni bila določena. Država ni nikoli omejila prometa s kmetijskimi zemljišči oziroma ni uvedla nadzora nad neupravičenim spreminjanjem namembnosti. Veliko lastnikov zemlje je eksistenčna vprašanja reševalo s prodajo parcel, veliko bodočih graditeljev pa je z darilnimi pogodbami dobilo osnovni pogoj za gradnjo. Do leta 1982 sta bila tako nakup kot prodaja zemlje neovirana tudi za najkvalitetnejša zemljišča. Šele leta 1982 so bila z Zakonom o varovanju kmetijskih zemljišč pred spreminjanjem namembnosti zaščitena najkvalitetnejša kmetijska zemljišča (tim. 1. območje kmetijskih zemljišč). Razpršena poselitev je bila v tem obdobju najintenzivnejša, kar je tudi vzpodbudilo sprejem restriktivnega zakona o kmetijskih zemljiščih.

Po Drozgovem mnenju je bil tretji razlog za razpršeno poselitev deagrarizacija v Sloveniji, ki je bila najintenzivnejša med leti 1960 - 1975. V tem obdobju se je delež kmečkega prebivalstva zmanjšal za skoraj polovico (Drozg, 1995). Obsežno preslojevanje je spremljala tudi intenzivna stanovanjska gradnja, ne le družbena, ampak tudi in predvsem zasebna. Gradnja stanovanjske hiše je postala najpogostejši način reševanja stanovanjskega vprašanja, k čemur so prispevali tudi ugodni krediti. Razpršena poselitev je vzrok in verjetno tudi posledica delavsko kmečke socio-ekonomske strukture deagrariziranih gospodinjstev. Tako je bilo leta 1961 od skupnega števila kmečkih gospodarstev v rokah delavsko kmečkih gospodinjstev 46%, v rokah nekmečkih gospodinjstev 9%, v rokah kmečkih gospodinjstev pa 45% kmečkih gospodarstev (ibid.). Zaradi dobre dostopnosti do centralnih krajev oz. zaposlitvenih centrov in velike disperzije industrijskih krajev, je bilo življenje na vasi in delo v tovarni ugodna združitev dveh sicer nasprotujočih si načinov življenja. Dohodek iz stalne zaposlitve je dopolnjeval dohodek iz kmetije.

M. Ravbar pa v študiji o suburbanizaciji navaja naslednje razloge za razpršeno poselitev (Ravbar, 1992: 245):

- cenejša gradnja stanovanj v lastni režiji, predvsem zaradi lastnega vloženega dela in pomoči sorodnikov in znancev
- nižje cene zemljišč zaradi slabše oskrbe in komunalne opremljenosti
- povečanje realnih dohodkov prebivalstva, ki je omogočalo vlaganje kapitala v izboljševanje stanovanjskih razmer
- dobra prometna dostopnost, dobra dostopnost do delovnih mest in oskrbe
- boljši bivalni pogoji v novih objektih
- večja možnost zadovoljevanja osebnih potreb (npr. ljubiteljska obdelava zemlje)
- splošne preference prebivalstva za bivanje v enodružinskih hišah

Zanimiv pogled na razmere v prostoru, ki generirajo stihijo in posredno pojav razpršene poselitve, podaja J. Dekleva v raziskavi Sistem planiranja in urejanja prostora. V povzetku študije navaja naslednje vzroke (Urbani izziv št. 16,17/91: 106-109):

- nefunkcionalnost institucionalnega sistema urejanja prostora
- nedorečen sistem regulacije fizičnega razvoja naselij
- prostorski determinizem pri varovanju kmetijskih zemljišč
- neučinkovita zemljiška politika
- prevladujoči vpliv investitorja na oblikovanje izvedbenih načrtov
- omejena vloga participacije prebivalstva

Na koncu lahko povzamemo, da je razpršena poselitev nastajala predvsem zaradi odsotnosti ukrepov za usmerjanje urbanizacije in parcialno urejanje naselij. Obseg deagrarnizacije, nerešenih stanovanjskih problemov, zapostavljanje podeželja, neurejen promet s kmetijskimi zemljišči, neizdelana in neučinkovita politika stavbnih zemljišč, vse to je sprožilo obsežno stanovanjsko gradnjo, ki je bila v večini orientirana v reševanje eksistenčnih vprašanj in zato usmerjena na najlažje dosegljiva in najbližja zemljišča ter ceneno gradnjo (samo z osnovno komunalno opremo in osnovno urbanistično regulacijo).

4. PROSTORSKO PLANIRANJE

V današnjem času je mogoče opaziti vse večjo obremenjenost okolja zaradi raznovrstnih prostorskih interesov in seveda do določene mere že iztrošenih naravnih virov. Na drugi strani se kot novejši problem kažejo učinki globalizacije, ki preko novih tehnologij vplivajo na večjo časovno in prostorsko mobilnost ljudi in kot posledico za seboj prinašajo novo in spremenjeno dožemanje časa in prostora.

Pri reševanju prostorskih problemov še vedno prihaja do nerazumevanja družbenih vidikov prostora, kljub temu, da je "mogoče zelo hitro in učinkovito pokazati, kako »mentalne« prostorske konstrukcije vplivajo na dožemanje in rabo konkretnega fizičnega prostora... in prav zaradi tega se tudi discipline, ki se ukvarjajo zgolj s fizičnimi prostorskimi razsežnostmi, ne morejo izogniti družbenim konstrukcijam prostora" (Kos, 2002: 31). Družbena interpretacija prostora je zlasti pomembna pri urejanju in načrtovanju prostora, kajti le-ta močno posega v posameznike in skupine, predvsem v njihove eksistenčne pogoje življenja. Tako Kos ugotavlja, da je "sorazmerna neuspešnost urejanja prostora precej posledica neupoštevanja družbene konstrukcije prostorov" (Kos, 2002: 32).

Prostor je fizično omejena dobrina, zato je pomembna njegova raba, videz, organizacija in kakovost. Fizični prostor res izgublja nekatere funkcije, a hkrati pridobiva nove vrednosti in postaja vse bolj redka dobrina. Kos pravi, da se "prostor res »krči«, torej fizične razdalje so vse bolj obvladljive, po drugi strani pa prav lažja prostorska dostopnost omogoča pluralizacijo prostorskih identitet" (Kos, 2002: 32). Poleg tega se v današnji družbi spreminjajo tudi merila družbenega razvoja. Presoje, ki so prej temeljile pretežno na ekonomskih kazalcih, postajajo vse bolj nezadostne in merilo družbenega

razvoja ter središčna kategorija postaja kakovost življenja⁶. Kakovosten prostor je bistveni dejavnik kakovosti življenja, takega prostora pa je vedno manj.

Zaradi tega je ključna dimenzija sodobne prostorsko-planerske paradigme postavila, za razliko od poudarjanja razvojnih in ekonomističnih načel v preteklosti, v ospredje predvsem preventivni okoljevarstveni oz. varovalni vidik prostorskega planiranja. Bolj kot kdajkoli prej zahtevajo tudi v Sloveniji družbene razmere ter obstoječi in pričakovani prostorski problemi kvalitetnejšo specializacijo in poglobitev temeljnih ved in strokovnih disciplin v delih in na področjih, ki sestavljajo prostorsko planiranje.

4.1. Kaj je prostorsko planiranje?

Prostor se neprestano spreminja, zato je prostorsko planiranje kontinuiran proces, kajti vsaka izvedba v prostoru, pa četudi je izvedena po planu, nepredvidljivo spreminja začetne danosti plana.

Novak ugotavlja, da "planiranje v najširšem smislu obstaja kot oblika družbene intervencije v sicer spontano potekajočih družbenih procesih oz. gre za dihotomijo med spontanostjo in usmerjanjem v družbenem in prostorskem razvoju" (Novak, 1998: 58).

V malo ožjem smislu se bom poslužila Gantarjeve »minimalne« opredelitve planiranja, ki pravi, da je planiranje oblika/način družbene intervencije v sicer spontane družbene procese, ki bi brez takšnih intervencij potekali precej drugače. Ljudje se planiranja poslužujejo, da bi zmanjšali negotovost, ki nastopa kot posledica delovanj, ki jim niso najbolj znana, z željo, da se čim bolj zmanjšajo nepredvidljive posledice in dosežejo (želene) stabilne družbene razmere. Planiranje nujno vključuje tudi razmerje akter – delovanje – objekt delovanja – posledice. Bistvena značilnost, ki planiranje razlikuje od

⁶ D. Kos (2002) pravi, da so ekonomska merila še vedno zelo pomembna, vendar kot sekundarna kategorija oz. kot instrument za doseganje temeljnega razvojnega cilja, tj. čim boljšega življenja za vse člane konkretne prostorske skupnosti.

drugih oblik družbenega delovanja je, "da so posledice odločitev časovno in včasih tudi prostorsko diskretne do samega procesa in razmer odločanja" (Gantar, 1993: 15). Zato je način časovnega strukturiranja procesa delovanja izjemno pomemben.

Planiranje je metoda za povečevanje racionalnosti odločanja in delovanja ter nujno vključuje razmerje med spoznavanjem, prognoziranjem in delovanjem.

Prostorsko planiranje je področje, ki uhaja strogim disciplinarnim omejitvam; razpravo o njem lahko uvrstimo med sociologijo, ekonomijo, politične znanosti, matematiko ter med geografijo in arhitekturo. Namen planiranja je določiti vizijo, koncept in cilje organizacije prostora. Drago Kos (2002) meni, da realizacija formalnega načrta največkrat odstopa od predstav načrtovalcev prav zaradi utopične razsežnosti konstrukcije prostora. S sociološkega vidika se postavlja zanimivo vprašanje, kako uspešno povezati vse neposredno vključene elemente, da bo ugodno razmerje med njimi pogoj plodnega sodelovanja. "Kako torej v razmerah, ki so precej nenaklonjene kolektivnemu delovanju, okrepiti prostorsko načrtovanje tako, da bo postalo upoštevanja vredna, z izvedljivimi sankcijami podprta praksa" (Kos, 2002: 39).

Prostorsko planiranje se je tekom svojega razvoja skozi rutinizirane postopke odtujilo od svojega namena in bistva. Rutinizirani postopki planiranja obravnavajo situacije le s formalnega vidika, premalo pa se posvečajo vsebinski obravnavi. To je velika pomanjkljivost in kot pravi Kos (2002: 26) izvorni greh vseh legitimizacijskih težav. V preteklosti so planersko dejavnost vodili interesi le določenih strok, ki so se usklajevali z drugimi interesi le toliko, kolikor so določala formalna pravila. Le-ta pa so zaradi sprememb na družbeni ravni ob koncu dvajsetega stoletja postala nezadostna, saj se pravnoformalni predpisi novim trendom še niso prilagodili. Zaradi tega se je prostorsko planiranje začelo soočati s problemi in strokovnjaki so ugotavljali, da legalni planski akti ne dosegajo svojih namenov. Strokovnjaki, predvsem s področja družboslovja so začeli poudarjati pomembno razliko med legalnostjo in legitimnostjo: legalno še ne pomeni tudi legitimno. Medtem ko z legalnostjo razumemo osnovanost na pravu oz. zakonu, pa legitimnost prevajamo kot zaupanje. Problem legitimnosti pa se pojavi, ko postane opazna odsotnost institucije, ki družbeno koordinacijo izvaja zakonito in zanesljivo.

Zaradi tega postane problematično zagotavljanje bistvenih načel demokratičnih modernih družb (Kos, 2002: 24-25).

4.2. Prostorsko planiranje od 20. stoletja naprej

4.2.1. Planiranje do druge svetovne vojne

Planiranje in urejanje prostora kot strukturiranje življenjskega okolja se pojavita v začetku 20. stoletja, predvsem kot zahteva po socialnem programu pri gradnji mest, saj je prišlo v arhitekturi do pomembnega preobrata: socialna uporabnost je postala poleg estetske vrednosti zelo pomembna. Pojavila se je »nova estetika«, pri kateri gre za estetizacijo "vsakdanjega življenjskega okolja in ne več zgolj privilegiranih javnih in gospostvenih zgradb" (Gantar, 1985: 86). Tako je postala arhitektura prostorska organizacija družbenega življenja.

Na področje gradnje so prodrli procesi standardizacije in racionalizacije⁷. Tako so bili leta 1928 na mednarodnem kongresu moderne arhitekture (CIAM) sprejete prve zahteve za kriterije arhitekturne in urbanistične dejavnosti. Na osnovi teh kriterijev so se izoblikovali principi urbanističnega funkcionalizma, ki so svojo končno podobo dobili v Le Corbusierjevi Atenski listini. Iz listine je moč razbrati "poziv k avtoritarni oblasti, ki naj »napravi red« v imenu »občega interesa«, ki ga reprezentira urbanizem"(Gantar, 1985: 96-97).

Prva svetovna vojna in ekonomska kriza v tridesteih letih sta povzročila velik razmah prostorskega planiranja. Poudarjati so začeli regionalno raven planiranja, s katerim bi

⁷ Ti procesi so zahtevali poenotenje stanovanjskih navad in kulturnih stilov življenja. Te zahteve pa niso upoštevale različne potrebe določenih socialnih in starostnih skupin prebivalstva, ki se jih ne da zadovoljiti s standardiziranimi stanovanjskimi plani. Zelo simbolično na to odgovarja Le Corbusier: "Vsi ljudje imajo enake organizme, enake funkcije. Vsi ljudje imajo enake potrebe" (Gantar, 1985: 89).

omilili oziroma odpravili regionalne neuravnovešenosti razvoja, ki so nastale kot posledica prepuščanja razvoja regij ekonomskim smernicam.

Tak razvoj prostorskega planiranja je povzročil notranjo razdelitev na nacionalno-regionalno planiranje (na nivoju države usmerja populacijska in ekonomska gibanja), regionalno-lokalno planiranje (notranji razvoj v posameznih regijah), urbano oblikovanje ter na krajinsko planiranje. Planiranje je čedalje bolj postajala državna zadeva, saj so se na nivoju države in mestnih uprav začele ustanavljati planske institucije in organi urbanistične uprave (Gantar, 1985).

4.2.2. Planiranje po drugi svetovni vojni

Drugi svetovni vojni je sledilo veliko družbenih sprememb. Število prebivalstva v mestih se je povečevalo predvsem zaradi večjega naravnega prirasta in pa tudi zaradi priseljevanja, ki je bilo posledica zaposlitvenih možnosti. Poleg tega se je poviševal življenjski standard, kar je vodilo v razvoj bivalnih, nakupovalnih in industrijskih področij.

Skladno s temi družbenimi spremembami je planiranje doživljalo vse večji razcvet. Planiranje se je razmahnilo predvsem zaradi obnove v vojni porušenih mest ter gospodarske ekspanzije, ki je bila neposredna posledica povojne obnove. Problemi, s katerimi se je ukvarjalo planiranje, so zajemali dekoncentracijo prebivalstva, planiranje in izgradnjo komunalne infrastrukture tudi na mednarodni ravni, ekološki problemi (onesnaženost zraka, vode) ter neenakomeren regionalni razvoj (Gantar, 1985).

Vzporedno z razmahom urbanističnega planiranja se je razvijala tudi teorija urbanističnega planiranja, povečevalo pa se je tudi število urbanističnih planerjev. Ena redkih teorij, ki je ponudila "popolno in sistematično razlago »urbanega fenomena« ter ponudila metodologijo raziskovanja in usmerjanja urbanih procesov" (Gantar:1985: 107), je bila sistemska teorija. Ta teorija pojmuje planiranje kot kontinuiran proces, kar je

bistvena inovacija, ki jo je uvedel sistemski pristop. Poudarja predvsem proces planiranja in ne končnega rezultata in zaradi tega so stopnje procesa planiranja zelo natančno opredeljene. Vključujejo formulacijo ciljev, predvidevanje in modeliranje, oblikovanje in izvajanje plana.

Uvajanje sistemskega pristopa v planiranje je poskus, da bi s čim bolj znanstvenim postopkom zajeli in obvladali procese, ki potekajo v zelo kompleksni in nepregledni urbani realnosti (Gantar, 1985).

Vendar pa je bil sistemski pristop deležen kritik. P. Hall navaja vrsto slabosti: "poznavanje eksternih dejavnikov, ki vplivajo na planske odločitve, je premajhno, poleg tega pa se ti dejavniki spreminjajo z nepredvidljivo hitrostjo; človeške vrednote se s časom spreminjajo, ljudje imajo v zvezi s prostorom različne vrednote, zato se tudi postavlja vprašanje, katere od njih upoštevati" (Gantar, 1985: 110).

Posamezne stopnje v procesu planiranja so prisotne še danes. Opredelitvi ciljev, ki sledijo določenim nacionalnim interesom ter potrebam različnih lokalnih skupnosti, sledi analiza okolja (tako fizičnega kot družbenega). Glede na to pa se oblikuje prostorski plan.

Področje prostorskega načrtovanja in urejanja so zaznamovali tudi tranzicijski procesi. Nekateri analitiki so potrebo po preureditvi spoznali že leta 1989, ko so ugotovili, da se družbene vrednote, povezane z javnimi dobrinami in zasebno lastnino, spreminjajo ter da obstoječi instrumenti urejanja prostora ne ustrezajo več. Narejenih je bilo več poizkusov reorganizacije sistema, vendar nobeden ni temeljil na sistematični analizi obstoječega sistema in njegovih napak oziroma slabosti ter na jasno izraženih ciljih, kaj se s spremembo želi doseči (Traunšek, 2000). V zadnjih desetih letih se je pospešilo delo na samem vsebinskem področju, vendar pa so prizadevanja omejena predvsem na strokovnjake s področja planerske in urbane stroke, ki so po izobrazbi in praksi pretežno arhitekti, krajinski arhitekti, geografi in podobno. Prepričani so, da je vprašanje kakovostnega upravljanja prostora zgolj vprašanje planiranja oziroma načrtovanja.

Raziskovalne naloge⁸ so bile opravljene večinoma na področju prostorskega planiranja, urbanizma, graditve objektov, organizacije služb itd. Od vseh raziskovalnih nalog obravnava problematiko upravljanja prostora s sociološkega, ali družbenega vidika le nekaj avtorjev⁹ (ibid.).

Mlinar pride do sklepa, "da se arhitektonsko–urbanistične rešitve bolj opirajo na tradicijo (doktrino) svojega strokovnega področja kot pa na argumentacijo, do katere bi se dokopali bodisi na osnovi opravljenih analiz konkretnih razmer bodisi iz širše teoretične interpretacije zakonitosti prostorsko–družbenega razvoja" (Mlinar, 1983: 15).

4.3. Vloga prostorske sociologije pri prostorskem planiranju

Če predpostavljamo, da strogi okvir prostorske prakse tvorijo predvsem discipline, kot je regionalno prostorsko planiranje, urbanistično ter krajinsko planiranje, katerih osnovni predmet proučevanja je fizični prostor, vidimo, da je pri na novo nastajajočih družbenih spremembah nujno potrebno vključiti družbene vede, kamor spada tudi sociologija. Potreba po vključevanju sociologije v prostorsko planiranje je v kompleksnih, visoko strukturiranih družbah mnogo večja, kot je bila v prvi polovici tega stoletja. Z vse obsežnejšim in intenzivnim poseganjem v prostor in okolje, s procesi urbanizacije, so se začele kopičiti tudi negativne in neželene posledice.

Gantar (1993) trdi, da je sociologija oz. sociološka teorija plansko relevantna znanost. Ni teorije planiranja, ki ne bi izhajala iz določenih eksplicitnih ali implicitnih socioloških in družbeno teoretskih domnev o "naravi" družbe, posameznika, delovanja in racionalnosti. Tako ideja planiranja kot celovitega družbenega usmerjanja sovпада z nastankom sociologije kot znanstvene discipline, saj sta jo *Saint Simon* in *Compte* zasnovala kot

⁸ Narejene so bile v okviru Urada za prostorsko planiranje.

⁹ Glej seznam literature – Kos 1998b, Makarovič 1997.

izrazito »plansko« oziroma usmerjevalno znanost po vzoru tedanjih naravoslovnih znanosti.

"Prostorska sociologija se kot posebna poddisciplina utemeljuje prav kot *intervencijska disciplina*, kar pomeni, da je njen obstoj utemeljen in upravičen ne samo če pojasnjuje fenomen planiranja oziroma družbenega usmerjanja, pač pa če iz tega pojasnjevanja sledijo kakšni koristni in povsem praktično uporabni rezultati za planerje in tiste, ki sodelujejo v procesih odločanja, povezanih s problemi usmerjanja družbenih razvojnih procesov" (Gantar, 1993: 87).

Specifično miselno formo procesa urbanizacije predstavlja urbana sociologija, ki poskuša pojasniti znanstveno – teoretske razlage procesa urbanizacije, kar pomeni, da so njena spoznanja pridobljena in formulirana v analitski obliki. Od analize obstoječih razmer poskuša napredovati k spoznanjem, ki izhajajo iz konkretnih izkušenj, jih formulirati in s pomočjo strokovne analize ugotoviti, zakaj je prišlo do neželenih posledic v planskem procesu. Urbana sociologija je torej teorija urbanizacije in urbanega.

Potreba po vključevanju sociologov v proces prostorskega planiranja je z leti naraščala ne samo zaradi večanja in širjenja mest, temveč tudi zaradi socialnih problemov, ki so se kot posledica tega večanja začeli vse bolj kopičiti. Pomanjkanje konceptualizacije se ni pokazalo le pri vlogi sociologije v prostorskem planiranju, temveč so se s tem problemom soočali tudi strokovnjaki na drugih družboslovnih področjih.

Danes sociologija ne predstavlja več pomožne znanosti, ki bi samo zbirala in obdelovala podatke za samo fizično planiranje, temveč prevzema pomembno funkcijo v procesu prostorskega planiranja. Sociologija je opozorila, da urbanistično planiranje ni omejeno le na reguliranje fizičnega prostora in da se morajo upoštevati tudi družbene entitete. Ni dovolj, da sociologija vstopi v proces prostorskega planiranja na točki, ko lahko le še analizira družbene posledice na prostor in okolje, ki so nastale zaradi premalo pretehtanih in neutemeljenih urbanističnih odločitev. Pomembnejša in produktivnejša vloga sociologije je aktivno sodelovanje v začetnih fazah prostorskega planiranja, ko še lahko

opozori na potencialno napačne odločitve in s tem prispeva k zmanjševanju neželenih posledic načrtovanih posegov.

Vendar pa D. Kos (1998a:100) pravi, da sociologija kot temeljna družboslovna disciplina oziroma prostorska sociologija kot poddisciplina kljub občasnim prodorom še vedno ni zavzela ustreznega položaja in vloge v sistemu prostorskega planiranja. "In čeprav prostorski planerji v »borbi« s parcialnimi sektorskimi interesi velikokrat močno pogrešajo »zaveznike«, je bila sociologija večinoma zgolj »uvodničarska« oziroma »dekorativna« disciplina, le redko pa je bila neposredno vključena v planersko delo" (Kos, 1998a: 100). Ta marginalna vloga sociologije preseneča, saj le-ta lahko s svojim širokim pogledom pomaga planerjem z argumenti za učinkovitejše soočanje s prostorsko agresivnimi intervencijami v prostor, ki so velikokrat problematične in neuskklajene. "Predvsem pa lahko pripomore h konsistentnejšemu teoretskemu in praktičnemu pozicioniranju prostorskih razvojnih problemov in dilem, kar je v vedno bolj kompleksnih družbenih razmerah naraščajoči problem" (Kos, 1998a: 100).

Tudi Slovenija ima veliko prostorskih problemov, ki jih lahko vsakodnevno spremljamo. Na tem mestu je zelo pomemben pristop sociologije vsakdanjega življenja, saj lahko pojasni "...strukturne razloge »sproščenega« individualnega graditeljstva, odkriva razloge močno zakoreninjene protimestne zavesti, ki spodbuja beg iz naših že tako majhnih mest, odgovarja na vprašanja, zakaj se naš prostor vse bolj »amerikanizira«, tj. avtomobilizira, zakaj se domnevno racionalni ljudje nemalokrat zelo besno odzivajo tudi na smiselne in nujne infrastrukturne posege v prostor, zakaj s prostorom kot nezamenljivo dobrino ravnamo kot da je brez vrednosti..."(Kos, 2002: 10).

4.4. Sistem prostorskega planiranja v Sloveniji

Zakon o urejanju prostora (ZUreP) obravnava ožje področje urejanja prostora, ki je bilo do njegovega sprejema urejeno s tremi zakoni - zakonom o urejanju prostora, zakonom o

urejanju naselij in drugih posegov v prostor in zakonom o stavbnih zemljiščih. Ti zakoni so temeljili na takrat veljavnem sistemu samoupravnega družbenega planiranja, zato niso sledili pogojem in zahtevam, ki jih narekujejo spremenjeni družbeni sistem in vključitev Slovenije v evropsko unijo.

Namen zakona je podrobneje pravno preurediti področje prostorskega načrtovanja, ukrepe za omogočanje realizacije prostorskih ureditev (prostorski ukrepi), opremljanje zemljišč za gradnjo, urejanje dejavnosti prostorskega načrtovanja ter vzpostaviti prostorski informacijski sistem.

Cilji, ki jih je z novim zakonom želel doseči pripravljavec, so predvsem (Urejanje prostora, graditev objektov, 2003: 21):

- razmejiti pristojnosti za urejanje prostora med državo in lokalnimi skupnostmi skupaj z uveljavitvijo regionalnega nivoja načrtovanja
- omogočiti večjo participacijo javnosti pri urejanju prostora – transparentnost postopkov priprave in sprejemanja prostorskih aktov
- zagotoviti večjo fleksibilnost pri načrtovanju prostorskih ureditev in v vsebini prostorskih aktov – načrtovanje kvalitetnih in v izvedljivosti realnih prostorskih ureditev
- upoštevati nov status zasebne lastnine pri prostorskem načrtovanju in uveljavljanje zasebne iniciative pri operativnem urejanju prostora
- zmanjšati tveganja pri pripravi in realizaciji investicijske namere
- urediti strokovne dejavnosti prostorskega načrtovanja

Reforma normativnega in organizacijskega vidika prostorskega urejanja, ki jo zasleduje ta zakon, zajema in postavlja nova pravila zlasti glede sistema prostorskih aktov in njihove vsebine, priznanja in uveljavljanja tržnih instrumentov na področju prostorskega urejanja, nove vloge lokalnih skupnosti pri urejanju prostora ter upoštevanja zasebne lastnine kot ene temeljnih ustavnih kategorij.

Zakon določa oziroma razširja tako imenovane prostorske ukrepe za izvedbo načrtovanih prostorskih ureditev, pri čemer na novo definira predkupno pravico občine na zemljiščih, namenjenih za gradnjo, podrobneje razdeljuje institut razlastitve in parcelacije ter določa ukrepe, ki jih dosedanji pravni red ni poznal, kot so zajemanje prirastka vrednosti zemljišč, ki nastane s spremembo statusa zemljišča iz nezazidljivega v zazidljivo ter prenovo območij. Zakon tudi na novo precizira zakonske osnove za izvajanje stavbno zemljiške politike in opremljanja stavbnih zemljišč. Dosedanja značilnost je bila namreč izključna pristojnost države (občine) za gospodarjenje s stavbnimi zemljišči – ne le za načrtovanje, temveč tudi za izvedbo komunalnega in drugega opremljanja.

Ena bistvenih kvalitiet novega zakona o urejanju prostora, skupaj z zakonom o graditvi objektov in zakonom o evidentiranju nepremičnin, državne meje in prostorskih enot, je vzpostavitev koncepta zagotavljanja podatkov prek povezanih zbirk podatkov, ki so v pristojnosti različnih resorjev oziroma različnih nivojev upravljanja. Sistem zbirk prostorskih podatkov se vzpostavi in vzdržuje za potrebe spremljanja stanja na področju urejanja prostora in omogoča celovit pregled nad rabo prostora, pravnimi režimi ter gradnjami, hkrati pa je tudi okvir za povezovanje z ostalimi informacijskimi sistemi. Z vzpostavljenimi lastnimi zbirkami je sistem zbirk prostorskih podatkov namenjen tudi poenostavitvi upravnih postopkov izdaje dovoljenj, soglasij, inšpekcijskemu nadzoru ipd.

Eden temeljnih namenov novega ZUreP-a je v tem, da se pripravijo in sprejmejo takšni prostorski akti, ki bodo omogočili investitorju, da se enostavno odloči o gradnji objekta na določenem zemljišču, na podlagi določb v teh aktih in eventualnih drugih ukrepah, povzetih v lokacijski informaciji, ki jo bo prejel pri občinskem organu, pristojnem za urejanje prostora.

Prav tako je eden osnovnih namenov tega zakona, v povezavi z zakonom o graditvi objektov, da za določeno vrsto del in postavitev manjših objektov ni več potrebno upravno dovoljenje, temveč zadostuje ugotovitev investitorja, da je določen objekt na podlagi določb prostorskega akta, pod določenimi pogoji možno postaviti, kar vse je razvidno iz vsebine lokacijske informacije.

Eden temeljnih namenov zakona je tudi omejevanje in zmanjševanje možnosti razpršene poselitve, kar je bila značilnost v zadnjih 40 letih in zmanjševanje širjenja naselij na nove površine. Zato zakon določa, da je treba poselitev usmerjati v območja obstoječih naselij, in na površine, predvidene za njihovo širitev, pri čemer je širitev naselja na nove površine dopustna le, če racionalnega in smotrnega razvoja in skladnosti urbanih kvalitet ni mogoče zagotoviti z aktiviranjem prostih oziroma nezadostno izkoriščenih površin v naseljih ter s prenovo in sanacijo degradiranih območij v njih. Pravila za širitev naselij pa določa državni prostorski red.

5. POSLEDICE RAZPRŠENE POSELITVE

Različne raziskave javnega mnenja kažejo, da je cilj večine prebivalcev živeti v lastni hiši na robu urbanega območja. Nedvomno ima taka oblika poselitve številne prednosti:

- življenje v zdravem, ekološko manj obremenjenem okolju
- bližina kraja dela in kraja bivanja
- zmanjšan pritisk na mesta
- disperzija oskrbnih in storitvenih dejavnosti
- boljše infrastrukturna opremljenost

Poleg prednosti pa obstaja veliko slabosti take poselitve, ki je veliko bolj opazna: velika razvejanost in s tem neracionalnost infrastrukturnih omrežij, spreminjanje kulturne krajine, izguba regionalnih in lokalnih identitet, zmanjševanje kmetijskih zemljišč, nastajanje obsežnih suburbanih območij. To zelo lepo ponazarja zapis V. Mušiča: "Ta gradnja ne podlega nikakršni celoviti, načrtni zamisli, kos za kosom zemljišč v okolici naših mest ji žrtvujemo v prepričanju, da se prilagajamo željam in hotenjem naših ljudi. V resnici podlegamo stihiji, ki ogroža kmetijska zemljišča, zaloge pitne podtalnice,

estetsko podobo slovenske krajine in racionalnost komunalnih naprav naših naselij" (Mušič, 1980).

Glede na razširjenost tega pojava v Sloveniji, njegove pojavne oblike in izhodišča ter vrednote urejanja prostora Drozg ocenjuje, da so negativne posledice razpršene poselitve naslednje (Drozg, 1996):

- vizualna degradacija pokrajine in naselij
- velika poraba kmetijskih zemljišč za stanovanjsko gradnjo
- pomanjkljiva ter dražja in neracionalna komunalna opremljenost naselij
- slabša kvaliteta bivalnega okolja

5.1. Vizualna degradacija pokrajin in naselij

D. Moškon ugotavlja, da se je "kulturna krajina izničevala hkrati s praznjenjem podeželja ob hkratnem zapolnjevanju vrzeli z novogradnjami novih uporabnikov, ti. polkmetov" (Moškon, 1992: 11).

Zaradi obsežne disperzije poselitvenih oblik je pejsaž pokrajine danes že močno spremenjen. Analiza P. Fistera kaže, da je v večjem delu Slovenije še komaj ohranjena identiteta arhitekturne krajine (Fister, 1993: 29). Večji del vizualno prizadetih območij je v ravninskih in gričevnatih predelih, kjer je urbanizacija najmočnejša. Iz Fisterjevega prikaza stopnje ohranjenosti avtohtonega stavbarstva (**glej prilogo A**) je razvidno, da je pokrajin, kjer je prvotna arhitektura naselij še ohranjena, pravzaprav zelo malo. Večina jih je že toliko urbanizirana in spremenjena, da je avtohtoni vzorec razpoznaven le še mestoma (ibid.).

Kazalci, s katerimi lahko dokumentiramo vizualno degradacijo izhajajo iz morfoloških in fizionomskih značilnosti naselij (Drozg, 1996: 26):

- položaj objektov glede na naravne razmere, sosednje objekte in glede na prometnico

- oblika objektov in njihove arhitekturne značilnosti
- vizualna prizadetost starejšega dela naselja in pokrajine zaradi pojava novogradenj

Vizualna degradacija pokrajine zmanjšuje njeno privlačnost, poleg tega je okrnjena tudi vrednost številnih kulturnih spomenikov, ki so degradirani zaradi nesmotrne pozidave v okolici ali neprimerne tipologije bližnjih objektov. Take razmere so seveda v nasprotju z vedno pogosteje izraženo zavestjo o pomenu tradicije in kulturne dediščine, katere pomemben del so tudi naselja, za oblikovanje nacionalne zavesti in vzdrževanje identitete pokrajine. Škode, ki je ob tem povzročena, se ne da sanirati.

Usmeritve in težnje v sodobnem prostorskem urejanju se zavzemajo za ohranjanje in razvijanje avtohtone gradnje in varovanje značilnega pejzaža pokrajin. Zaradi tega je ohranjanje lokalnih posebnosti in spoštovanje stavbarskega izročila zelo pomembno in je znak kulturne osveščenosti družbe. Za to obstajajo argumenti, kot npr.: ohranjanje stavbnega fonda, vzpodbujanje lokalne pripadnosti prebivalcev, ohranjanje regionalne identitete, izboljšanje bivalnih razmer v naseljih. Bistvenega pomena pri tem je, da se prenavlja in vzdržuje že obstoječe objekte, in ne postavlja novo stanovanjsko hišo ob stari kmečki, ki je prepuščena propadanju. V teh primerih je poleg vizualne prizadetosti velika tudi gospodarska škoda, saj je redno vzdrževanje cenejše od novogradenj. Najbolj nesprejemljivi so primeri lociranja objektov sredi kmetijskega zemljišča, na vizualno izpostavljenih mestih, oddaljeni od naselij, razporejeni v monotonem vzorcu, ki močno odstopa od avtohtonega načina postavljanja objektov.

Zaradi povedanega in zaradi tega, da naselja ne bodo le spalne soseske in skupek stanovanjskih objektov, jih je potrebno primerno načrtovati, urejati in vzdrževati. Le s tem bo mogoče racionalno izrabiti prostor in zemljišča v naseljih ter zagotoviti kvalitetno bivalno okolje.

5.2. Velika poraba kmetijskih zemljišč za stanovanjsko gradnjo

Gradnja v razmerah razpršene poselitve zahteva obsežne kmetijske površine. Površina kmetijskih zemljišč se že od leta 1960 stalno zmanjšuje. Tako se letno spremeni namembnost približno 500 ha kmetijskih zemljišč, ki se jih na novo pozida (Drozg, 1996).

V letih 1973 – 1982 je v povprečju letno spremenilo namembnost 898 ha zemljišč. Kot reakcija na to je bil leta 1982 sprejet Zakon o varovanju kmetijskih zemljišč pred spreminjanjem namembnosti (UL SRS št. 44/82), ki je zastavljeni cilj samo delno dosegel. Tako se je gradnja iz najboljših kmetijskih zemljišč preusmerila na tim. 2. območje kmetijskih zemljišč, ki so sicer namenjena kmetijski rabi, vendar je sprememba namembnosti tod možna. Predvsem v praksi so bila na operativnem nivoju stavbna zemljišča marsikje izenačena z 2. območjem kmetijskih zemljišč. To je brez dvoma ena od najpomembnejših pomanjkljivosti prostorske zakonodaje oz. prej omenjenega zakona in hkrati eno od določil, ki v največji meri prispeva k disperziji poselitve.

Najbolj sporna je gradnja sredi kmetijskih zemljišč (in to ne le v kmetijskem temveč tudi v krajinskem vidiku); torej tista, ki zaseda kvalitetna kmetijska zemljišča ali gradbeno načenja kmetijsko zaključena območja. Gradnji so najbolj izpostavljeni travniki, na katere odpade okoli 27 – 38 odstotkov sprememb namembnosti ter njive in vrtovi na katere pa odpade približno 17 – 22 odstotkov sprememb namembnosti (Šubic, 1989). Večina novogradenj je v ravninskih predelih, kjer so zemljišča najprimernejša za kmetijsko proizvodnjo.

Ob nespremenjenem trendu poselitve se bo zmanjševanje površine kvalitetnih kmetijskih zemljišč nadaljevalo, saj živi v ravninskih predelih več kot polovica prebivalcev Slovenije, poleg tega je na tem območju skoncentrirano 3/4 gospodarskih dejavnosti. Čeprav je proces deagrarnizacije v Sloveniji v glavnem končan, se pritisk na nova stavbna

zemljišča ne bo bistveno zmanjšal, predvsem zaradi izboljševanja bivalnega standarda in gradnje novih stanovanjskih hiš, ki nadomeščajo stare, nevzdrževane. Poleg fizične spremembe namembnosti kmetijskih zemljišč je pomembna tudi zmanjšana produkcijska sposobnost zemljišč, ki so zaradi redke zazidave obzidana, prepolovljena, razkosana na manjše parcele ali številne lastnike. Ob tem se produkcijska baza za pridelovanje hrane, kar je življenjskega pomena in nacionalni interes, močno zmanjšuje. Nezanemarljiva je tudi prekomerna širitev antropogenega prostora napram naravnemu in s tem spreminjanje ekoloških pogojev v pokrajini. Pomena tega dejavnika danes še ne znamo v celoti ovrednotiti in se ga zato najbrž ne zavedamo v celoti. Prisluhniti velja opozorilom ekologov, ko pravijo, da je potrebno v čim večji meri ohranjati naravne ekosisteme in urbanizacijo usmerjati v že urbanizirana območja.

5.3. Pomanjkljiva ter dražja in neracionalna komunalna opremljenost naselij

V osnovi velja, da je komunalna oprema stanovanjskih območij racionalnejša ob večji gostoti stanovanjskih enot in primerno velikem območju. Kot pravi Albin Rakar so: "skupni stroški komunalnega omrežja pri danem terenu, profilu komunalnih vodov in materialu odvisni od dolžine posameznih komunalnih odvodov, ta pa od celotne zazidane površine, oz. gostote poselitve" (Rakar, 1979: str. 77). Torej, čim bolj je poselitev razpršena, toliko daljši so komunalni vodi, zato je višja njihova investicijska cena, manjša je racionalnost investicije in večji so stroški vzdrževanja.

Nizek komunalni standard je poleg manjše kvalitete bivalnega okolja problematičen tudi zaradi ekoloških posledic (npr. neurejene kanalizacije). Poleg tega se postavlja pod vprašaj tudi družbena ekonomičnost »parcialnega investiranja« in komunalnega opremljanja množice posameznih lokacij. Kajti v našem sistemu urejanja prostora je namreč možno, da investitor kupi komunalno neopremljeno gradbeno parcelo, ki jo nato postopoma opremlja v skladu z materialnimi možnostmi in njegovo zavestjo. Ne le da je

nakup neopremljene gradbene parcele možen, samo v redkih primerih organizirane zadružne gradnje je nakup komunalno opremljenih zemljišč sploh mogoč, kajti v Sloveniji trg stavbnih zemljišč in prodaja komunalno opremljenih zemljišč še ne obstaja. Nedvomno je to eden ključnih vzrokov za razpršeno gradnjo nasploh. Tukaj je še pomembno dodati, da stroške komunalnega opremljanja parcel v naših razmerah ne nosi družba, temveč posameznik. Tudi zato je komunalna oprema pomanjkljiva, ker obsega v prvi fazi samo najnujnejše komunalne vode, kot sta elektrika in vodovod (Drozg, 1996).

Nadaljevanje take poselitvene politike vodi na področju komunalne opremljenosti v drago in nepopolno komunalno opremo ter povečanje ekoloških konfliktov, kajti večina novih stanovanjskih hiš, predvsem na podeželju, ni priključena na javno kanalizacijsko omrežje, temveč se uporabljajo greznice. Slednje je sprejemljiva oblika odvajanja odpadnih vod v redko poseljenih območjih, v naseljih pa zaradi koncentracije izcednih vod in površine nezazidljivega zemljišča, ne.

Država tako omogoča »poceni« gradnjo in reševanje stanovanjskega problema številnim posameznikom, urejanje (in saniranje) okolja pa nalaga v breme skupnosti (ibid.). Z neurejeno komunalno strukturo pa se tudi odpoveduje finančnim virom v obliki prispevkov za uporabo stavbnih zemljišč in komunalnih prispevkov.

5.4. Slabša kvaliteta bivalnega okolja

Ker je večina razpršene gradnje nastajala stihijsko, je marsikje vprašljiva kvaliteta bivalnega okolja. Pri tem mislimo na družbeni vidik bivalnega okolja, torej opremljenost in urejenost stanovanjske soseske ali naselja. Večina razpršene gradnje je urbanistično obdelana samo z lokacijsko dokumentacijo za posamezen primer, zaradi česar je izostalo komunalno urejanje in oblikovanje celote (naselja, soseske ali zaselka). Vsebina urbanistične dokumentacije je tudi minimalna glede na obseg funkcij in dejavnosti, ki jih mora izpolnjevati naselje kot širša oblika bivalnega okolja.

Drugi problem je okrnjenost socialnih funkcij, kar je iz vidika družbenega življenja ljudi negativno. Sodobna skupnost si prizadeva vključiti posameznika v različne socialne in interesne dejavnosti, ki bi povečevale občutek lokalne pripadnosti. Jasno je, da teritorialna bližina in s tem povezani dnevni kontakti, povečujejo socialno trdnost skupnosti.

Poleg tega je razpršena poselitev zaradi oddaljenosti (in dostopnosti) do zaposlitvenih središč in oskrbnih centrov z vidika porabe časa in energije neracionalna.

5.5. Sociološke in družbene posledice razpršene poselitve

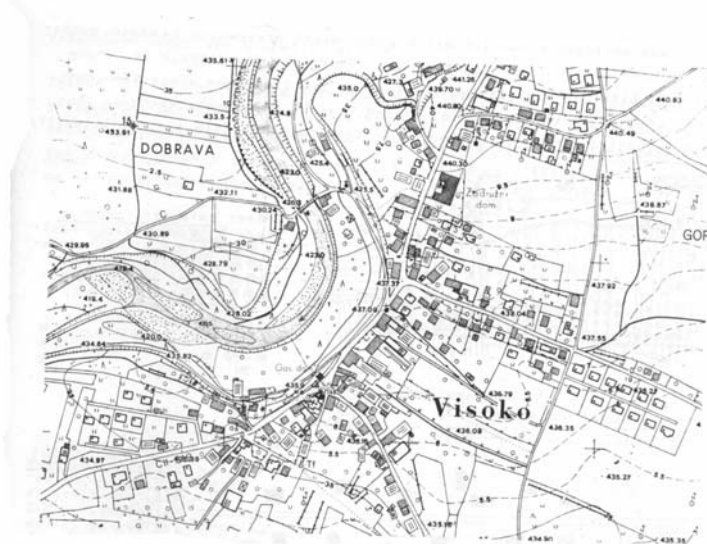
Urbanistični strokovnjaki pogosto tarnajo nad spreminjanjem slovenskega podeželja v razvlečena predmestja. Predmet kritik so predvsem pozidave z enodružinskimi hišami, ki po njihovem mnenju povzročajo izgubljanje krajinskih kvalitete. Po drugi strani so sanje skoraj sedemdesetih odstotkov Slovencev prebivati v enodružinski hiši v čistem zelenem okolju blizu mesta, kamor se voziš na delo.

V Sloveniji sta urbanizacija in industrializacija postopoma oblikovali dve območji, ki imata specifične razvojne probleme. Na eni strani so urbanizirana ravninska in dolinska območja, čigar teritorij se zaradi populacijske in gospodarske koncentracije postopno širi proti hribovju. Tako je v zadnjih desetletjih opazno intenzivnejše razseljevanje prebivalstva iz mest na širša in ožja območja. Na drugi strani pa so periferna območja, ki vedno bolj podlegajo depopulaciji in razkroju kulturne pokrajine. Ta diferenciacija je bila spontana, pa naj gre za depopulacijo perifernih in hribovitih vasi ali pa za stihijsko koncentracijo prebivalstva v obmestnih naseljih, ki jo spremlja razpršena stanovanjska gradnja, pogojena z liberalnim nakupom zemljišč in premalo selektivno urbanistično politiko. Prvo se dogaja v odročnih, prometno slabše dostopnih in hribovitih območjih, drugo pa v radiju ugodne dostopnosti do delovnih mest (Ravbar, 1995).

Trendi v razvitem svetu se gibljejo v smeri praznjenja mestnih središč in polnjenja obrobni delov. Ugotovimo, da število prebivalcev velikih mest upada, raste pa v manjših mestih in na periferiji. Prebivalci teh zelenih predmestij imajo širši izbor delovnega mesta, šolanja, nakupa ali kulture v enem, drugem ali tretjem urbanem središču. Obratni tok, ki ga skuša stimulirati mestna prenova, privlačnost živeti v historični zgradbi v starem mestnem jedru ali razkošnem bloku v samem centru, je razmeroma šibak. Kajti prednosti prebivanja v mestu so vse manjše. S sedanjimi komunikacijskimi mediji, s kabelsko in satelitsko televizijo, z računalniškimi terminali in video telefoni smo lahko v vsakem trenutku v stiku s svetom, službo in znanci - ne glede na to, kje se nahajamo (Pogačnik, 1986). Tudi zaposlitve si danes vse redkeje izbiramo glede na bližino lokacije (bolj, kje jo sploh dobimo); veliko pomembnejši kriteriji so zaslužek, možnost napredovanja, primerno delovno mesto glede na izobrazbo, spričo katerih se radij dnevnih delovnih migracij in s tem prostorskega izbora nenehno povečujejo.

V Sloveniji lahko pričakujemo spremembe v urbanem sistemu predvsem v obmejnih območjih (npr. meja s Hrvaško in Madžarsko) in pasovih glavnih prometnih koridorjev - prometnega križa, kjer bo dokončan avtocestni sistem prispeval k večji mobilnosti prebivalcev. Za razpršeno naseljevanje imajo trase prometne infrastrukture dominantno vlogo. Dostop do parcele, prometna navezava na obstoječe naselje, migracija do delovnega mesta, trgovine, šole in drugih oskrbnih ter storitvenih dejavnosti - vse to so odločilni dejavniki pri izbiri lokacije. Poleg tega pa trase cest, ulic ali vaških poti dostikrat sovpadajo tudi s traso vodovoda in kanalizacije ter električnega voda. Na ta način se stihijsko raščena naselja največkrat formirajo kot obcestna zazidava, s katero se posledično sosednje vasi zlivajo v eno samo dolgo vas.

Slika 7: Razvoj občestne zazidave s številnimi stranskimi izrastki (primer Visoko pri Kranju, stanje l. 1984)



Vir: POGAČNIK, A. (1986): Prostorski vzorci naselij enodružinskih hiš v Sloveniji in njih urbanistično usmerjanje. Fakulteta za arhitekturo, gradbeništvo in geodezijo, Ljubljana.

➤ Selitvena mobilnost

Prostorska mobilnost prebivalstva se z ekonomskim napredkom povečuje. Ker je bil v začetnih urbanizacijskih stopnjah največji delež prebivalstva zaposlen v kmetijstvu, je imela tudi selitvena mobilnost bolj ali manj agrarni značaj. Z razvojem industrije, ko je bilo težišče zaposlovanja v sekundarnih dejavnostih, je začela socialna in prostorska mobilnost naglo naraščati. Prestrukturiranje agrarnega prebivalstva je povzročilo intenzivno preseljevanje. Tako lahko ugotovimo, da je bil za šestdeseta leta značilen predvsem selitveni tok s podeželja v bližino zaposlitvenih središč. Vendar že v drugi polovici sedemdesetih let opazamo zastoj, saj se selitveni tokovi postopno preusmerjajo v obratno smer. V osemdesetih letih že opazimo prepletanje migracijskih tokov bodisi iz mestnih središč ali pa še vedno s podeželja na mestno obrobje. Posledice spremenjenih oblik mobilnosti prebivalstva se kažejo na demografskem, socioekonomskem in kulturnem področju (Ravbar, 1995).

S širjenjem urbanizacije v okolico mest prihaja do zanimivega preobrata. Mesta niso več osrednja in najbolj privlačna točka, ampak to postaja njihova okolica, ki prebivalstvu ponuja drugačne razmere za bivanje.

Za Slovenijo je značilno razseljevanje mestnega prebivalstva v njegovo okolico ob koncu tedna. Take "vikend hiše" so marsikdaj čisto normalne novozgrajene hiše ali pa obnovljene stare hiše, v katere se sčasoma ljudje tudi stalno naselijo (največkrat po upokojitvi).

Seveda to ni edina oblika preseljevanja mestnega prebivalstva v okolico. Vse pogosteje si meščani zaradi pomanjkanja stanovanj v mestih kupujejo parcele v obmestnih naseljih, predvsem tam, kjer je dostopnost do mesta dobra in si tam zgradijo hiše. Eden od možnih načinov reševanja socialnih problemov v mestih (ki so se ga posluževala nekatera slovenska industrijska podjetja) je tudi ta, da se socialno problematičnim prebivalcem odobrijo ugodni kreditni pogoji za gradnjo stanovanjske hiše v obmestnem naselju. V teh primerih gre za prebivalce, ki jim je družba omogočila, da namesto v mestu lahko živijo v precej boljših bivanjskih razmerah na podeželju v bližini mesta (Ravbar, 1995).

Tabela 1: Nekaj kazalcev selitvene mobilnosti v obdobju 1982 - 1993 po planskih regijah
R Slovenije

REGIJA	Selitveni saldo	Št. bruto selitev/preb.	Intenzivnost selitev v %	% priseljenega preb.
Dolenjska	+835	0,45	1,58	51,1
Gorenjska	+6620	0,49	6,73	51,4
Goriška	+1047	0,48	1,86	46,8
Koroška	-3	0,51	-0,01	62,4
Kraška	-256	0,48	-0,80	54,4
Obalna	+4797	0,65	9,70	65,1
Osr. Slovenska	+8858	0,48	3,66	46,7
Podravska	+2867	0,49	1,72	51,9
Pomurska	-63	0,43	-0,10	48,2
Posavska	+486	0,47	1,20	56,2
Savinjska	+4919	0,50	3,35	57,6
Zasavska	+271	0,44	1,18	48,6
R Slovenija	+30378	0,48	1,65	51,6

Vir: RAVBAR, M. (1995): Zasnova poselitve v Sloveniji. Inštitut za geografijo, Ljubljana.

Kot lahko vidimo v tabeli, razvoj selitvene mobilnosti med leti 1982 in 1993 po regijah izkazuje dokaj uravnotežene razmere glede števila bruto selitev. Gibljejo se med 44 (Zasavje) in 65 (Obala) preseljenimi prebivalci na 100 prebivalcev. Selitveni saldo je v vseh regijah z izjemo kraške, pomurske in koroške regije pozitiven. Selitvena intenzivnost (izračunana iz količnika med selitvenim saldonom in vsoto vseh selitev v opazovanem obdobju) je najmočnejša na Obali, na Gorenjskem, na Celjskem in v osrednji Sloveniji.

Podrobnejša analiza migracijskih gibanj za obdobje 1982-93 (**glej prilogo B**) nam kaže preobrat v selitvenih smereh prebivalstva. Najbolj opazna sprememba je v tem, da večina

slovenskih mest v tem obdobju izkazuje negativni migracijski saldo. Tako med temi mesti najbolj izstopa Ljubljana, sledijo Jesenice, Ptuj, Koper, Celje, Maribor...

Pozitivni migracijski saldo pa imajo Kranj, Domžale, Velenje, ter manjša mesta kot so Logatec, Grosuplje, Šempeter pri Novi Gorici, Tolmin, Brežice...

Glede na povedano lahko pridemo do zaključka, da je slovenski poselitveni prostor možno definirati kot polnjenje mestnega obrobja s prebivalstvom, ki se priseljuje tako iz mest kot tudi iz oddaljenejših ruralnih območij. Priseljeno prebivalstvo je s svojimi aktivnostmi nosilec sprememb tako na gospodarskem (z ustvarjanjem novih delovnih mest predvsem v terciarnem sektorju), kot tudi socialnem področju (oblikovanje lastnega doma). Hkrati je tudi pobudnik sprememb, ki jih doživlja avtohtono prebivalstvo, zato slovenska naselja spremlja vrsta socialnih in ekonomskih dogajanj.

➤ Dnevna migracija

Dnevno potovanje delavcev iz naselij bivanja v naselja, kjer so zaposleni, je eden pomembnejših dejavnikov spreminjanja obmestne pokrajine in s tem tudi kazalec dosežene stopnje urbanizacijskih sprememb. Življenje zunaj mest je danes vse bolj zanimivo tudi za prebivalce mest. S sodobnimi telekomunikacijskimi tehnologijami, z izboljševanjem ravni oskrbe in prometne povezanosti med mestom in okolico prihajajo do izraza prednosti življenja zunaj mesta, ki je bližji naravi. Zato se tudi pri nas krepi tisti sloj prebivalstva, ki si to lahko privošči in se izseljuje iz mest v okolico in od tam dnevno potuje na delo v mesto. Tako se število dnevnih migrantov iz obmestnih naselij v mesta ne povečuje le na račun preslojevanja agrarnega prebivalstva v neagrarno, marveč tudi na račun priseljevanja mestnega prebivalstva, ki ga je pritegnil nov, privlačnejši način življenja v preobraženih obmestnih naseljih.

Obseg dnevne migracije je odvisen od razporeditve prebivalstva, delovnih mest, njihove strukture in od prometnih povezav. Glede na dano razporeditev delovnih mest v Sloveniji ni presenetljivo, da je večina zaposlenih potovala na delo zunaj kraja, kjer so prebivali. Največ dnevnih migrantov je bilo v Sloveniji ob popisu leta 1981, ko je dnevno potovalo

na delo 60,8 odstotkov aktivnega prebivalstva. Do leta 1991 so se ti tokovi umirili in je dnevno potovalo na delo 51 odstotkov zaposlenih. Na splošno delež dnevnik migrantov na podeželju presega polovico aktivnega prebivalstva, v urbaniziranih območjih pa je ta delež nižji. Nadpovprečno visoke dnevne migracije pa imajo močna industrijska središča, ki črpajo delovno silo iz široke, tudi agrarne okolice: Grosuplje, Vrhnika, Zagorje, Nova Gorica, Dravograd, Ravne, Tolmin idr. (Ravbar, 1995).

Za konec lahko analiziramo karto, ki prikazuje mobilnost prebivalstva na podlagi dnevne migracije prebivalstva po naseljih (**glej prilogo C**). Ugotovimo, da so naselja s presežkom delovnih mest enakomerno razporejena po državi ter, da so večja sklenjena območja s podpovprečnim deležem dnevnik migrantov in brez delovnih mest omejena na Goričko, osrednji del Slovenskih Goric, obmejni pas SV Slovenije z R Hrvaško in gorata območja. Sklenjena območja, kjer dnevno potuje na delo več kot dve tretjini vseh zaposlenih so med obmestji Jesenic in Tržiča na severu ter obmestjem Vrhnike in Grosuplja na jugu. Ostala večja sklenjena območja z intenzivno dnevno migracijo so se razvila še v okolici Maribora, Ptuja, Slovenske Bistrice ter Velenja.

6. ZAKLJUČEK

V diplomski nalogi sem obravnavala sociološke vidike razpršene poselitve. Ugotovila sem, da je najizrazitejša značilnost slovenske poselitvene strukture nesorazmerno veliko število naselij in zaselkov v razmerju do števila prebivalcev ali površine države. Tako 44 odstotkov od približno 2 milijona prebivalcev živi v 88 naseljih z več kot 2000 prebivalci, kar predstavlja samo 1,46 odstotkov vseh naselij, vsi ostali prebivajo v preostalih 5797 manjših naseljih in zaselkih (Gabrijelčič, 1997). Najaktivnejše obdobje gradnje je bilo v sedemdesetih letih, ko se je gradnja preselila iz centralnih območij urbanih aglomeracij in zajela tudi področja tradicionalno razpršene gradnje.

V Sloveniji se nakazuje trend vračanja prebivalstva na podeželje oziroma v širši prostor nastajajočih mestnih regij. V obdobju od 1991 do 1996 je večina velikih mest stagnirala, večati pa so se začela naselja z manjšim številom prebivalcev, kar govori v prid tezi o postopni urbanizaciji podeželja oziroma o postopnem oblikovanju širših urbanih regij, v okviru katerih bo potrebna skrb tudi za oblikovanje manjših, človeku primerneje zasnovanih poselitvenih vzorcev, ki bodo oblikovani v skladu z urbani in krajinskimi značilnostmi.

Današnje razmere so zaradi nepripravljenosti v preteklosti, da bi se uvedla stroga kontrola nad gospodarjenjem s prostorom, zelo slabe. Za razliko od drugih evropskih držav, kjer je posamezni graditelj ob strokovni podpori prisiljen upoštevati stroge urbanistične norme, imamo v Sloveniji opraviti s pojavom samorasle urbanizacije. Tako na teh območjih večkrat prihaja do nasprotovanja različnih potreb in interesov uporabnikov prostora, redkeje pa do njihovega dopolnjevanja. Naselja se demografsko še krepijo s priselitvami, zato potrebujejo vedno več prostora za novogradnje in infrastrukturo. Zato je potrebno slovenski poselitveni prostor usmerjati tako, da bo le-ta sposoben še naprej ohranjati svojo historično pogojeno raznolikost. S pravočasnim in preventivnim prostorskim planiranjem je potrebno zagotoviti primerne lokacije, kar bi prispevalo k zmanjšanju konfliktov pri rabi prostora.

Večina strokovnjakov ugotavlja, da je razpršena poselitev mogoča predvsem zaradi nedorečenosti sistema urejanja prostora in neusklajenosti z drugimi sektorji. Tako navajajo kot pomembne vzroke predvsem omogočanje "ex post" planiranja, odsotnost zemljiške politike, neusklajenost med načeli urejanja kmetijskih zemljišč in urejanja prostora ter pomanjkljive urbanistične obdelanosti posameznega naselja.

Posledično je zaradi razpršene poselitve otežena gradnja kanalizacijskega omrežja ter nadzor in čiščenje odplak. Pogosto uporabljajo zgolj greznice, kar predstavlja veliko nevarnost za onesnaženje vod. Novogradnje ali adaptacije praviloma niso prilagojene regionalnim in krajinskim značilnostim, povečuje se arhitekturna uniformiranost, s tem pa se izgubljajo pokrajinsko značilni vaški tlorisi in hiše. Poleg naštetega pa razpršena poselitev tudi otežuje zbiranje in odstranjevanje odpadkov, zato nastajajo nelegalna ali pollegalna odlagališča odpadkov, ki pomenijo veliko breme za okolje.

Zaradi nejasne vizije o prihodnjem ekonomskem in socialnem razvoju Slovenije v pogojih urbanega okolja EU je možnih več smeri prostorskega razvoja. Gabrijelčič meni, da je za Slovenijo naprimernejši razvoj v smeri mehkega progresivističnega modela, ki bo ohranjal tradicionalne oblike urejanja podeželskih naselij v ruralnem zaledju, kjer bomo dodajali naseljem nove vsebine v skladu z načeli varovanja obstoječe krajinske in naselbinske identitete prostora, medtem ko je pričakovati v območju slovenskega prometnega križa obsežnejše urbane zgostitve in radikalnejše identitetne spremembe v območjih, v katerih bo postopoma izginila ostra meja med mestom in mestno periferijo (Gabrijelčič, 1997).

Ugotavljam, da bo potrebno za preprečevanje nadaljnega širjenja razpršene poselitve gradnjo usmerjati predvsem v zgoščevanje že poseljenih območij in ne v odpiranje vedno novih površin za gradnjo. Namen usmerjanja gradnje v obliko zgoščene pozidave je racionalna raba zemljišč ob hkratnem zagotavljanju zadostnih zelenih površin. Zato je potrebno za zagotavljanje kvalitetnega bivalnega okolja določiti zgornjo mejo gostote pozidanosti znotraj posameznih območij.

7. LITERATURA

AZAROV, Evgenij (1991): Prihodnost slovenskega podeželja: prostor, prebivalci, gospodarske dejavnosti. Dolenjska založba, Novo Mesto.

DEKLEVA, Jože (1991): "Nekaj vprašanj o učinkovitosti sistema urejanja prostora". V: Urbani izziv, 16/17, str. 106-109.

DEKLEVA, Jože (1995): "Razpršena poselitev: črne gradnje". V: Zaton urejanja prostora ali kako uresničevati javne interese / 13. Sedlarjevo srečanje, Radenci. Zveza urbanistov Slovenije, Ljubljana.

DROZG, Vladimir (1995): Morfologija vaških naselij. Inštitut za geografijo, Ljubljana.

DROZG, Vladimir (1996): Urejanje prostora iz vidika razpršene gradnje: zaključno poročilo. Urad RS za prostorsko planiranje, Ljubljana.

FISTER, Peter (1993): Črne gradnje kot dediščina časa, prostora in družbe. V: Teorija in praksa, 30, 5-6, str. 459-465.

FISTER, Peter (1995): Arhitekturne krajine in regije Slovenije. Urad RS za prostorsko planiranje, Ljubljana.

GABRIJELČIČ, Peter (1997): "Razpršena gradnja". V: Svetovni dan Habitata (3. oktober) Svetovni dan urbanizma (8. november). Urad RS za prostorsko planiranje, Ljubljana.

GANTAR, Pavel (1985): Urbanizem, družbeni konflikti, planiranje. Krt: knjižnica revolucionarne teorije, Ljubljana.

GANTAR, Pavel (1993): Sociološka kritika teorij planiranja. Fakulteta za družbene vede, Ljubljana.

GOSAR, Lojze (1995): Regionalni in urbani sistemi Slovenije. Ministrstvo za okolje in prostor, Ljubljana.

HOČEVAR, Marjan (2000): Novi urbani trendi: prizorišča v mestih – omrežja med mesti. Fakulteta za družbene vede, Ljubljana.

JAKOŠ, Aleksander (1988): "Razvoj poselitve Slovenije". V: Vprašanja razvoja podeželja. Urbanistični inštitut Republike Slovenije, Ljubljana.

KLEMENČIČ, Vladimir (1991): "Tendence spreminjanja slovenskega podeželja". V: Geografski vestnik, 63, str. 25-40.

KLEMENČIČ, Vladimir (1995): "Prvine, procesi, in projekcije demografske problematike Slovenije". V: Regionalni vidiki demografske politike. Nacionalni komite za demografsko politiko RS pri ministrstvu za delo, družino in socialne zadeve, Ljubljana, str. 24-29.

KOKOLJ-PROŠEK, Janja (2002): Celostni razvoj podeželja in obnova vasi. Ministrstvo za kmetijstvo, gozdarstvo in prehrano, Ljubljana.

KOS, Drago (1998a): "Položaj in vloga sociologije v prostorskem planiranju". V: 1. Novak, Jože, 2. Jančič, Margarita (ur.): Zbornik mednarodnega strokovnega posveta ob 30. obletnici organiziranega prostorskega planiranja v Sloveniji na državni ravni (1968-1998), 1. in 2. del. Urad RS za prostorsko planiranje, Ljubljana, str. 100.

KOS, Drago (1998b): Sociološki vidiki v republiškem prostorskem planu: zaključno raziskovalno poročilo. Fakulteta za družbene vede, Ljubljana.

KOS, Drago (2002): Praktična sociologija za načrtovalce in urejevalce prostora. Fakulteta za družbene vede, Ljubljana.

KOS, Drago (2002): Sociološke podobe Ljubljane. Fakulteta za družbene vede, Ljubljana.

MLINAR, Zdravko (1983): Humanizacija mesta: sociološke razsežnosti urbanizma in samoupravljanja v Novi Gorici. Obzorja, Maribor.

MOŠKON, Dušan (1992): Kako graditi lepšo hišo na Slovenskem. Obzorja, Maribor.

MUŠIČ, Vladimir (1980): Urbanizem - bajke in resničnost : zapisi na robu dvajsetletnega razvoja našega prostorskega načrtovanja. Cankarjeva založba, Ljubljana.

NOVAK, Jože (1998): "Pogled na razvoj prostorskega načrtovanja v Sloveniji". V: 1. Novak, Jože, 2. Jančič, Margarita (ur.): Zbornik mednarodnega strokovnega posveta ob 30. obletnici organiziranega prostorskega planiranja v Sloveniji na državni ravni (1968-1998), 1. in 2. del. Urad RS za prostorsko planiranje, Ljubljana, str. 56-66.

OGORELEC, Breda (1988): Vprašanja razvoja podeželja. Urbanistični inštitut SRS, Ljubljana.

POGAČNIK, Andrej (1986): Prostorski vzorci naselij enodružinskih hiš v Sloveniji in njih urbanistično usmerjanje. Fakulteta za arhitekturo, gradbeništvo in geodezijo, Ljubljana.

RAKAR, Albin (1979): Nekateri vidiki rasti ubanih aglomeracij. Fakulteta za arhitekturo, gradbeništvo in geodezijo, Ljubljana.

RAVBAR, Marjan (1992): Suburbanizacija v Sloveniji: odnosi, strukture in težnje v njenem razvoju. Doktorska dizertacija, Ljubljana.

RAVBAR, Marjan (1995): Zasnova poselitve v Sloveniji. Inštitut za geografijo, Ljubljana.

ŠUBIC, Maruška (1989): Stanovanjska gradnja in varstvo kmetijskih zemljišč. Fakulteta za arhitekturo, gradbeništvo in geodezijo: Inštitut za komunalno gospodarstvo, Ljubljana.

TRAUNŠEK, Sanja (2000): Upravljanje prostora: normativno uravnavanje posegov v prostor. Magistrsko delo. Fakulteta za družbene vede, Ljubljana.

ZAVODNIK LAMOVŠEK, Alma (2001): Ocena stanja in teženj v prostoru Republike Slovenije. Urad RS za prostorsko planiranje, Ljubljana.

(1993) Tipološka klasifikacija krajine: mednarodni posvet. Urad RS za prostorsko planiranje, Ministrstvo za okolje in prostor.

(1999) Nacionalni program varstva okolja. Uprava RS za varstvo narave, Ministrstvo za okolje in prostor.

(2003) Urejanje prostora, graditev objektov: z uvodnimi pojasnili. Uradni list Republike Slovenije, Ljubljana.

(1982) Uradni list Republike Slovenije št. 44/24.12.1982

(2004) Uradni list Republike Slovenije št. 76/15.7.2004

Viri na internetu:

<http://www.gov.si/mop>

<http://www.gov.si/upp>

<http://www.stat.si/popis2002/si/default.htm>

8. PRILOGE

Seznam prilog:

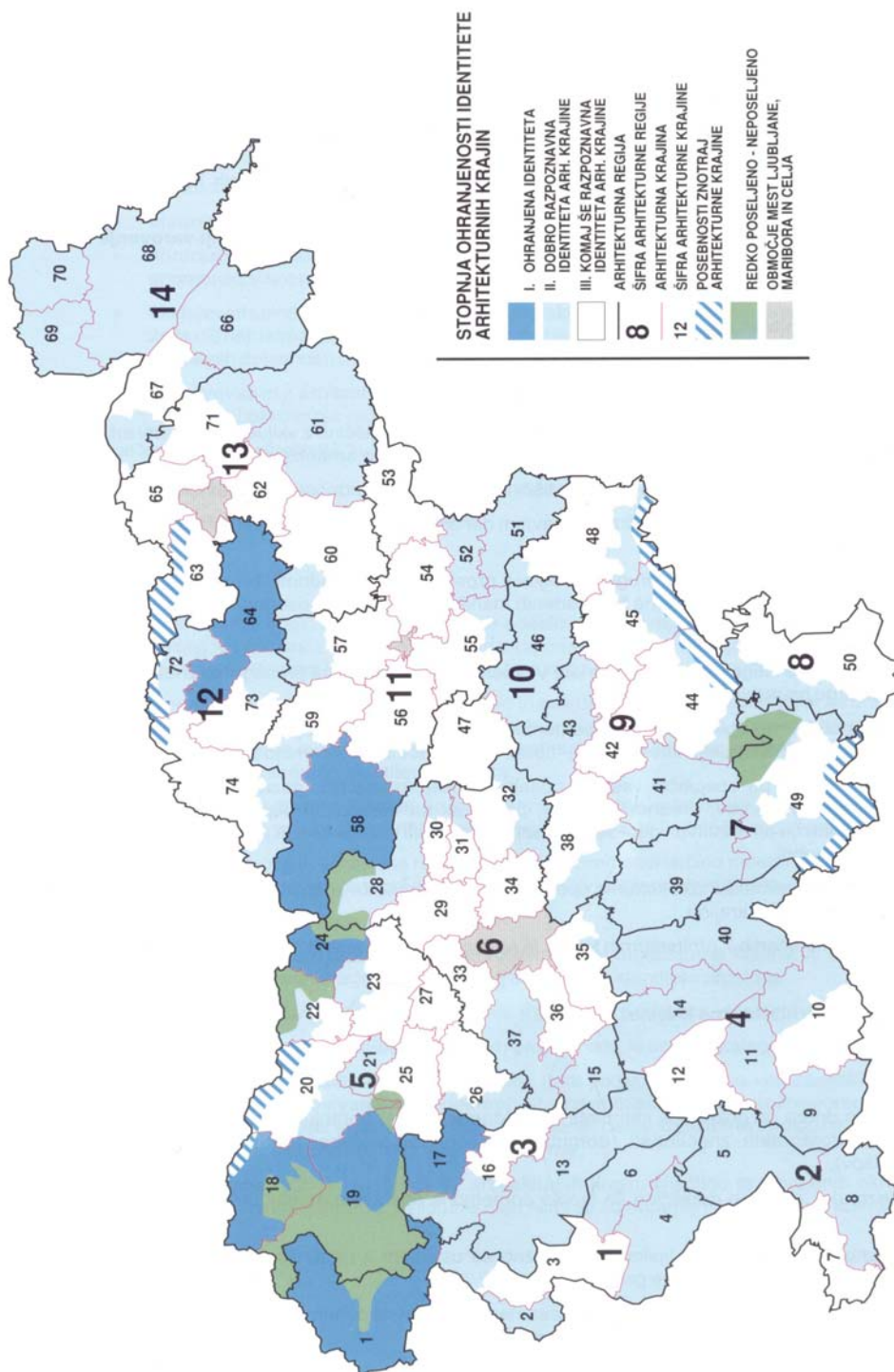
PRILOGA A: Stopnja ohranjenosti identitete arhitekturnih krajin

PRILOGA B: »Rank size rule« občin po stopnji selitvenega salda in inteziteti selitev med leti 1982 – 1993

PRILOGA C: Mobilnost prebivalstva na podlagi dnevne migracije prebivalstva po naseljih

PRILOGA D: Identitetna oblika poselitve

PRILOGA A: Stopnja ohranjenosti identitete arhitekturnih krajin



Vir: FISTER, P. (1995): Arhitekturne krajine in regije Slovenije. Urad RS za prostorsko planiranje, Ljubljana.

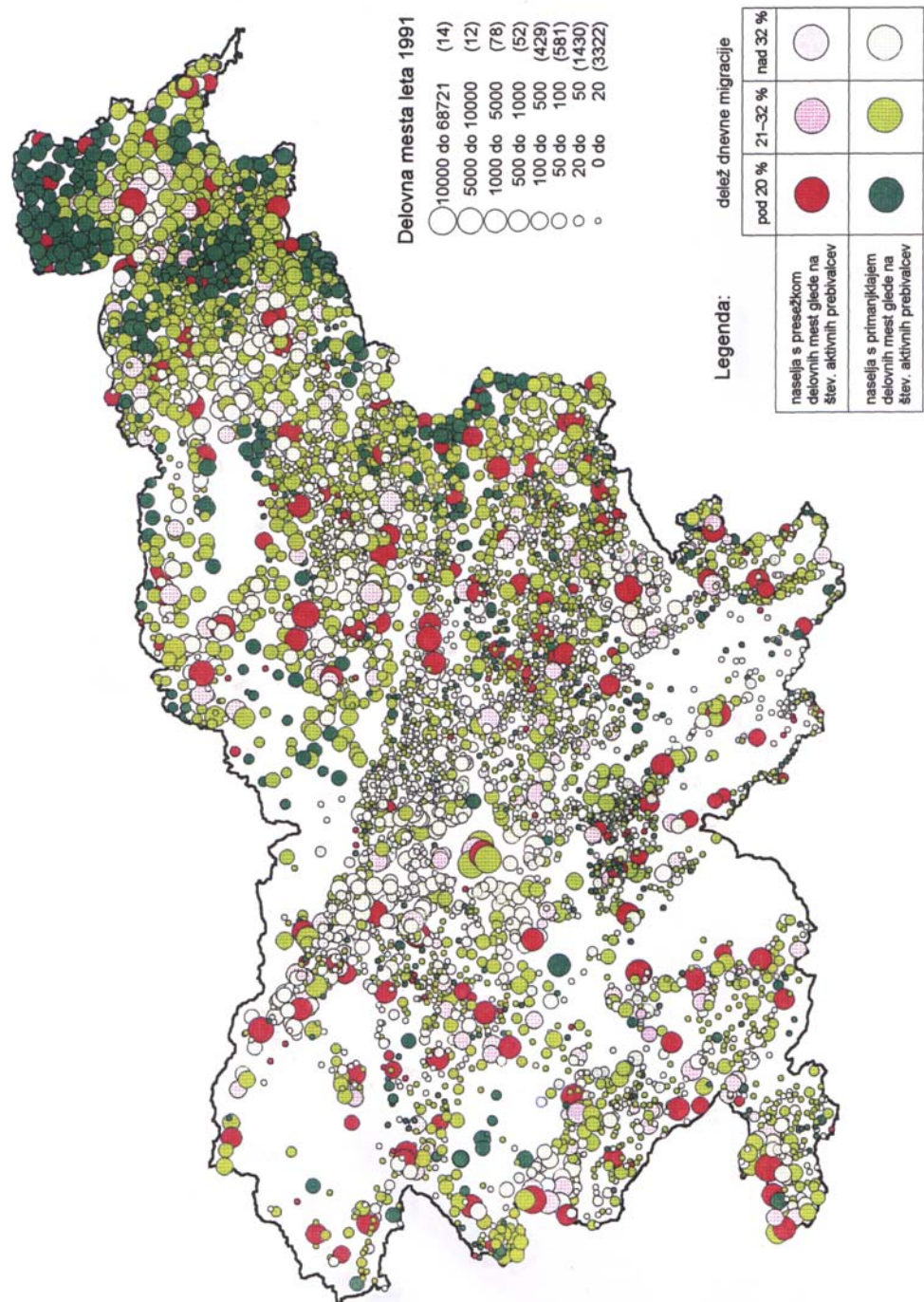
PRILOGA B: »Rank size rule« občin po stopnji selitvenega salda in intenziteti selitev med leti 1982 – 1993

POZITIVNI SELITVENI SALDO			NEGATIVNI SELITVENI SALDO		
(nekdanja) občina	selitveni saldo	Intenziteta selitev v %	(nekdanja) občina	selitveni saldo	Intenziteta selitev v %
Logatec	912	21,8	Ajdovščina	-710	-6,6
Izola	1561	18,2	Ilirska Bistrica	-356	-5,0
Domžale	3642	13,2	Radlje	-408	-4,2
Grosuplje	1832	12,0	Pesnica	-355	-3,0
Radovljica	1803	10,2	Postojna	-356	-2,7
Vrhnika	1062	9,9	Hrastnik	-175	-2,5
Kranj	2941	8,4	Idrija	-177	-2,4
Piran	1086	8,2	Ribnica	-124	-2,1
Koper	2150	7,8	Celje	-708	-2,0
Žalec	1877	7,5	Metlika	-72	-1,5
Šentjur	760	7,1	Ravne	-250	-1,4
Litija	684	6,8	Ormož	-56	-0,6
Mozirje	565	6,7	Murska Sobota	-137	-0,5
Nova Gorica	1882	6,5	Lendava	-57	-0,5
Kamnik	963	6,1	Sevnica	-37	-0,3
Slov. Bistrica	963	5,8	Ljubljana	-318	-0,2
Dravograd	284	5,0	Kočevje	-16	-0,1
Ruše	405	4,8			
Slov. Konjice	512	4,7			
Škofja Loka	780	4,5			
Jesenice	844	4,5			
Šmarje	771	4,3			
Lenart	482	4,2			
Sežana	456	3,8			
Trbovlje	263	3,7			
Cerknica	221	3,3			
Velenje	867	3,1			
Slovenj Gradec	371	3,0			
Tržič	252	2,6			
Laško	275	2,5			
Črnomelj	214	2,1			
Brežice	279	2,1			
Zagorje	183	2,1			
Novo mesto	569	2,0			
Maribor	964	1,5			
Krško	244	1,5			
Trebnje	124	1,3			
Ptuj	464	1,0			

Tolmin	52	0,6			
Ljutomer	59	0,6			
Gor. Radgona	72	0,6			

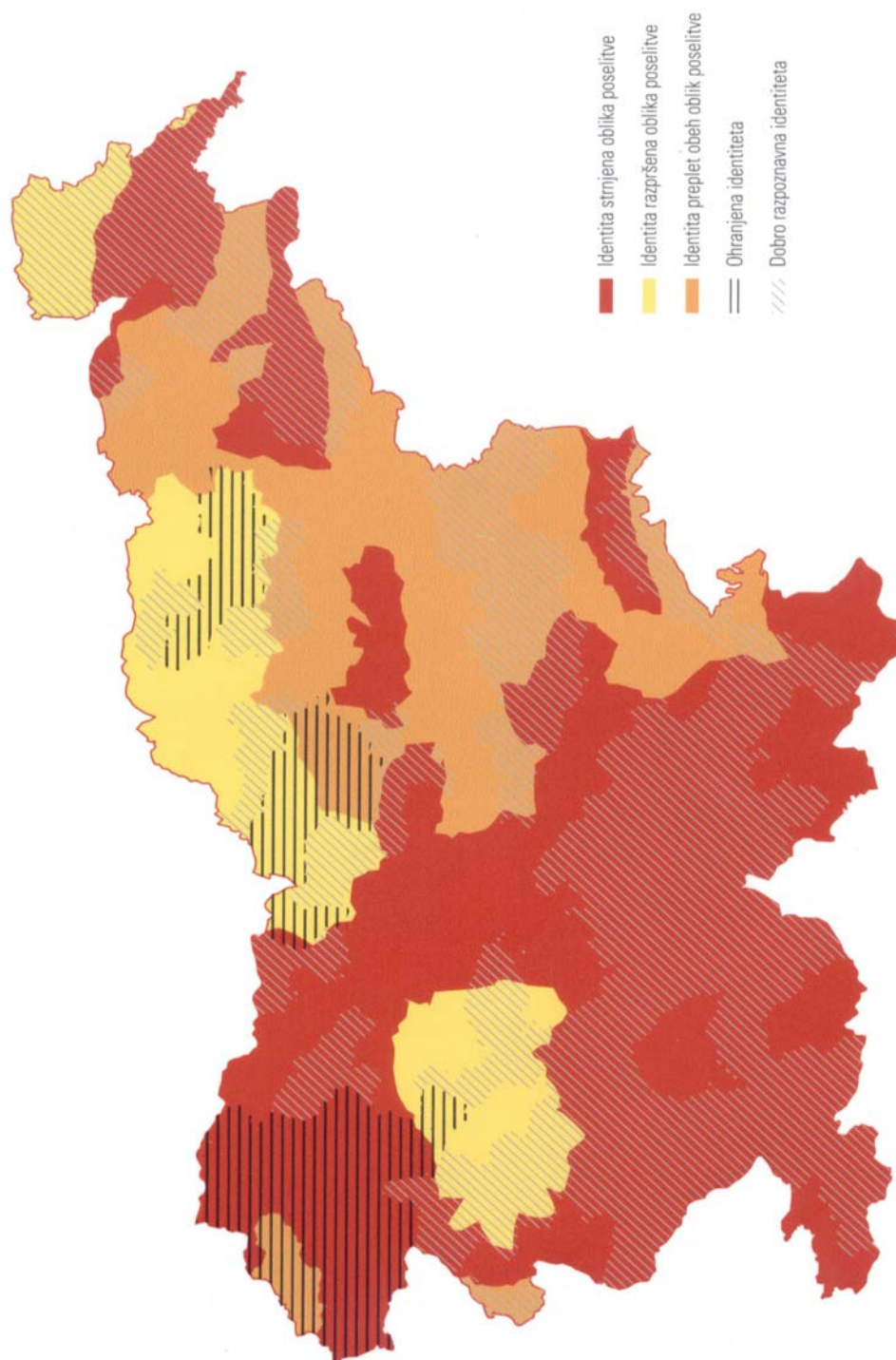
Vir: RAVBAR, M. (1995): Zasnova poselitve v Sloveniji. Inštitut za geografijo, Ljubljana.

PRILOGA C: Mobilnost prebivalstva na podlagi dnevne migracije prebivalstva po naseljih



Vir: RAVBAR, M. (1995): Zasnova poselitve v Sloveniji. Inštitut za geografijo, Ljubljana.

PRILOGA D: Inentitetna oblika poselitve



Vir: FISTER, P. (1995): Arhitekturne krajine in regije Slovenije. Urad RS za prostorsko planiranje, Ljubljana.