

RELOKACIJA Z NEPOSREDNIMI TUJIMI INVESTICIJAMI IZ STARIH V NOVE DRŽAVE ČLANICE EVROPSKE UNIJE OBSEG IN STRUKTURNI VIDIK PROCESA

Povzetek: Prispevek s pomočjo Modela letečih gosi (Flying Geese Model) analizira naravo, obseg in strukturne značilnosti relokacije z neposrednimi tujimi investicijami iz EU-15 v nove države članice (NDC). Obstoječi obseg, z večjo učinkovitostjo motiviranih (efficiency-seeking) neposrednih tujih investicij (NTI) v NDC, ki so glavni kanal relokacije, je precej majhen glede na celoten obseg izhodnih NTI EU-15. Možnosti za relokacijo v prihodnje pa omejuje tudi visoka obstoječa stopnja tuje penetracije v NDC. Kar se strukturnega vidika relokacije tiče, se NTI v NDC vse bolj usmerjajo v srednje tehnološko intenzivne industrije in v nižje segmente visoko tehnološko intenzivnih industrij. Privlačnost NDC za NTI v nizko tehnološko in delovno intenzivne industrije postopoma izginja. To nakazuje potencial vhodnih NTI za prestrukturiranje gospodarstev NDC v smeri tehnološko bolj intenzivnih dejavnosti. Slovenija zaenkrat ni izkoristila tega potenciala.

Ključni pojmi: neposredne tuje investicije, relokacija, EU, nove države članice

Uvod

Vprašanje relokacije proizvodnje z neposrednimi tujimi investicijami (NTI) iz starih (EU-15) v nove države članice EU (tu se omejujemo na tiste iz Srednje in Vzhodne Evrope, NDC-8) je v zadnjem času pritegnilo veliko pozornost. Prestrukturiranje proizvodnje v skladu s primerjalnimi prednostmi držav, ki se integrirajo je ena glavnih koristi ekonomske integracije ter bi moralo biti dobrodošel in pričakovan rezultat zadnje širitve EU. Kljub temu se zdi, da so ti procesi negativno presenetili nosilce ekonomske politike, sindikate in javnost v EU-15. NTI so verjetno najbolj očitni nosilec procesa relokacije. V tem kontekstu so posebej zanimiva in relevantna tri vprašanja: (i) ali proces relokacije povzroča zmanjšanje proizvodnje, izvoza in zaposlenosti v državi investitorici, (ii) kakšna sta (obstoječi in potencialni) obseg in narava procesa relokacije, (iii) kakšne so strukturne značilnosti procesa relokacije. Medtem ko je prvo vprašanje v največjem interesu EU-15 kot držav investitoric,

* Dr. Matija Rojec, izredni profesor na Fakulteti za družbene vede, Univerza v Ljubljani.

** Dr. Jože P. Damijan, docent na Ekonomski fakulteti, Univerza v Ljubljani.

je tretje vprašanje najbolj pomembno za NDC-8 kot prejemnice NTI. Drugo vprašanje je relevantno za obe skupini držav.

Obstoječa literatura daleč največ pozornosti posveča prvemu vprašanju, to je vplivu NTI na proizvodnjo, izvoz in zaposlenost v državah investitoricah. V kolikšni meri relokacija zmanjšuje izvoz in zaposlenost v državi investitorici? Čeprav empirične študije ne dajejo soglasnega odgovora, je prevladujoč zaključek, da v bistvu ni empiričnih dokazov v prid tezi, da relokacija proizvodnje v NDC-8 povzroča zmanjšanje izvoza in zaposlenosti v EU-15. Zdi se, da je več substituiranja zaposlenosti med samimi EU-15 državami in v bolj visoko tehnoloških industrijah.¹ Pomanjkanje prepričljivih empiričnih dokazov o izgubi izvoza in delovnih mest v EU-15 zaradi relokacije proizvodnje v NDC-8 z NTI je v ostrem nasprotju s popularnim prepričanjem, da ima vsaka relokacija za posledico zmanjšanje izvoza in zaposlenosti v državi investitorici. Takšen vtis je morda resničen za določeno proizvodnjo, določeno industrijo, določeno regijo ali za določen segment delovne sile. Toda če gledamo državo investitorico v celoti, empirični dokazi pravijo, da je bila relokacija (več kot) kompenzirana z večjim investiranjem, proizvodnjo, izvozom in zaposlenostjo v drugih industrijah države investitorice. Problem relokacije za ekonomsko politiko je, da zaposleni, ki so izgubili delo zaradi relokacije, niso isti kot zaposleni, ki so dobili delo zaradi prestrukturiranja gospodarstva v smeri aktivnosti z višjo dodano vrednostjo. Z drugimi besedami, kljub pozitivnim makroekonomskim učinkom relokacije za gospodarstvo države investitorice, dejstvo, da so določene regije in/ali segmenti delovne sile morda na slabšem, zahteva od nosilcev ekonomske politike, da rešijo probleme teh, ki so na slabšem.

V tem prispevku nas ne zanima vpliv relokacije z NTI na izvoz in zaposlenost držav investitoric. Naš namen je osvetliti, prvič, naravo in obseg relokacije z NTI, kakšen je obstoječi in bodoči potencial za relokacije z NTI iz EU-15 v NDC-8 (drugo poglavje), in, drugič, kakšne so strukturne značilnosti teh procesov relokacije, ktere industrije so v središču tega procesa. Strukturne trende vhodnih NTI v NDC-8 analiziramo s pomočjo tako imenovanega Modela letečih gosi (Flying Geese Growth Model - FGM) (tretje poglavje). Trdimo, da so nosilec relokacije predvsem tiste NTI, ki jih motivira doseganje večje učinkovitosti, da je obseg relokacije v NDC-8 relativno majhen glede na celotne izhodne NTI EU-15 in da v prihodnje glede tega ne moremo pričakovati nobenih nenadnih velikih sprememb. Prav tako trdimo, da se z večjo učinkovitostjo motivirane NTI iz EU-15 v NDC-8 vedno bolj usmerjajo v srednje tehnološko intenzivne industrije in v nižje segmente visoko tehnološko intenzivnih industrij, privlačnost NDC-8 za nizko tehnološke, delovno intenzivne industrije pa počasi izginja. Te industrije se bodo vse bolj selile ven iz EU-25. To kaže na potencial vhodnih NTI za prestrukturiranje gospodarstev NDC v smeri tehnološko bolj intenzivnih dejavnosti.²

¹ Več o tem glej v Lipsey (2002), Brainard (1997), Konings (2004), Konings in Murphy (2003), Brancorin in Ekholm (2000) ter Becker, Ekholm, Jäckle in Muendler (2005).

² Več o izzivih, ki jih globalizacija predstavlja za male države glej v Svetličič (2005), o integraciji Slovenije v globalna industrijska omrežja pa v Rojec in Jaklič (2005).

Narava in obseg relokacije z NTI iz EU-15 v NDČ-8

Pomanjkanje natančnih podatkov o relokaciji z NTI je verjetno glavni problem v analiziranju tega pojava. Nimamo nikakršne obsežne in ažurne baze podatkov, ki bi neposredno obravnavala relokacijski vidik NTI. Zato moramo opreti analizo v glavnem na posredne podatke in na študije primerov. Predlagamo, da naravo in obseg relokacije z NTI zajamemo: (i) z diferenciacijo med različnimi tipi NTI, (ii) z oceno pomena NDČ-8 za izhodne NTI iz EU-15, ki kaže obstoječi obseg relokacije in (iii) z oceno nivoja tuje penetracije v gospodarstvih NDČ-8, ki nakazuje možen prostor za nadaljnjo relokacijo v prihodnje. Trdimo, da so z učinkovitostjo oziroma s prednostmi v proizvodnih stroških motivirane NTI v predelovalni dejavnosti tiste, kjer je glavni potencial za relokacijo. Trdimo tudi, da je prostor za relokacijo z NTI iz EU-15 v NDČ-8 omejen, kar velja tudi za rast bodočih tokov relokacije.

Tip NTI in relokacija. V analiziranju NTI kot sredstva za relokacijo je primerno razlikovati med tremi vrstami NTI: (i) NTI v predelovalni dejavnosti, ki jih motivira dostop do trga države prejemnice investicije (tako imenovane horizontalne NTI), (ii) NTI v predelovalni dejavnosti, ki jih motivira možnost bolj učinkovite proizvodnje v državi prejemnici oziroma razlike v ceni proizvodnih faktorjev med državo investitorico in državo prejemnico (tako imenovane vertikalne NTI) in (iii) NTI v storitvenem sektorju. NTI v predelovalni dejavnosti, ki jih motivirajo razlike v proizvodnih stroških, so tiste, kjer obstaja glavni potencial za relokacijo iz EU-15 v NDČ-8. Vendar pa visoka uvozna odvisnost tujih podružnic, nastalih na osnovi tovrstnega motiva, zmanjšuje njihov potencialni neto učinek na selitev delovnih mest iz držav investitoric.

V primeru NTI, motiviranih s trgov države prejemnice, tuji investitor vzpostavi podružnico z namenom, da bi bolje servisiral določen trg. Tu je potencial za relokacijo očiten, saj izvoznik morda substituiral prejšnjo proizvodnjo in izvoz iz države investitorice s proizvodnjo v državi prejemnici NTI. Ni dvoma, da so bili in so trgi NDČ-8 eden glavnih, če ne prav glavni motiv tujih investitorjev v predelovalno dejavnost teh držav. Vendar pa je treba vprašanje z vidika relokacije postaviti bolj precizno, namreč, v kolikšni meri je lokalna proizvodnja v tujih podružnicah substituirala (prejšnji) izvoz tujih investitorjev iz njihovih domačih držav. Tu je glavna ugotovitev ta, da ni bilo kaj dosti substituirati. Kot kaže Tabela 1, je v začetku tranzicije, kar je bilo nekje okrog leta 1990, celoten izvoz iz EU-15 na Češko, Madžarsko, Poljsko, Slovaško in v Slovenijo znašal vsega 13,3 mlrd EUR in je do leta 2003 narasel na 105,3 mlrd EUR. Številke za uvoz EU-15 iz teh petih NDČ so zelo podobne. Osemkratno povečanje izvoza EU-15 v pet NDČ od začetka tranzicije je nedvomno rezultiralo v netu odpiranju novih delovnih mest v EU-15. Možno je sicer govoriti o potencialni izgubi izvoza in delovnih mest v EU-15, saj bi bil njihov izvoz v NDČ najbrž še večji, če ne bi bilo tujih podružnic, ki servisirajo domače trge teh držav. Nikakor pa ne moremo govoriti o dejanski izgubi delovnih mest za EU-15.

Tiste NTI v predelovalni dejavnosti, ki jih motivira možnost bolj učinkovite proizvodnje, nastajajo s ciljem izkoristiti prednosti držav prejemnic v cenah proizvodnih faktorjev oziroma razlike v proizvodnih stroških. Ta vrsta tujih podružnic je načeloma (visoko) izvozno usmerjena in prav tu leži glavni potencial za relokacijo iz

EU-15 v NDČ-8. To je tisto, kar imajo sindikati in politiki iz EU-15 v mislih, ko govorijo o grožnji relokacije v smeri NDČ. Gre za selitev industrij na lokacije z nižjimi proizvodnimi stroški v NDČ. Dejstvo je, da je največji in rastoči del NTI iz EU-15 v predelovalno dejavnost NDČ prav te vrste; izvozna usmerjenost (delež izvoza v celotni prodaji) tujih podružnic v predelovalni dejavnosti se je v razdobju 1995-2001 povečala v Estoniji z 52,4 % na 64,9 %, v Madžarski z 37,0 % na 64,0 % in v Sloveniji z 63,8 % na 71,5 % (baza podatkov WIIW). Edina prava izjema je Poljska – leta 2001 je bila izvozna usmerjenost tujih podružnic v predelovalni dejavnosti 32,4 % – kar je posledica njenega velikega domačega trga.

TABELA 1: Trgovina petih NDČ z EU-15 v 1990–2003

		1990	1995	2000	2003
ČEŠKA					
Izvoz v EU	Vrednost (mio EUR)	2.723,7	9.988,1	21.587,9	30.075,1
	Delež v skupaj (%)	38,4	60,5	68,6	69,8
Uvoz iz EU	Vrednost (mio EUR)	3.114,3	11.832,7	21.637,4	26.803,8
	Delež v skupaj (%)	40,5	61,0	62,0	59,3
MADŽARSKA					
Izvoz v EU	Vrednost (mio EUR)	3.158,4	6.248,8	22.939,5	28.007,8
	Delež v celoti (%)	42,1	62,7	75,1	73,6
Uvoz iz EU	Vrednost (mio EUR)	2.921,1	7.321,9	20.353,7	23.206,7
	Delež v celoti (%)	43,1	61,5	58,4	55,0
POLJSKA					
Izvoz v EU	Vrednost (mio EUR)	5.929,3	12.397,9	24.037,3	32.671,4
	Delež v celoti (%)	52,7	70,0	69,9	68,8
Uvoz iz EU	Vrednost (mio EUR)	3.826,1	14.540,3	32.494,4	36.862,5
	Delež v celoti (%)	51,1	64,6	61,2	61,1
SLOVAŠKA					
Izvoz v EU	Vrednost (mio EUR)	1.098,8	2.481,0	7.602,3	11.740,5
	Delež v celoti (%)	48,5	37,4	59,0	60,6
Uvoz iz EU	Vrednost (mio EUR)	965,7	2.357,6	6.775,3	10.235,5
	Delež v celoti (%)	38,4	34,8	48,9	51,4
SLOVENIJA					
Izvoz v EU	Vrednost (mio EUR)	2.099,6	4.306,4	6.060,0	6.694,8
	Delež v celoti (%)	64,7	67,0	63,8	59,3
Uvoz iz EU	Vrednost (mio EUR)	2.546,5	5.040,9	7.451,0	8.232,4
	Delež v celoti (%)	69,1	68,8	67,8	67,3
SKUPAJ NDČ-5					
Izvoz v EU	Vrednost (mio EUR)	15.009,8	35.422,2	82.227,0	109.189,6
Uvoz iz EU	Vrednost (mio EUR)	13.373,7	41.093,4	88.711,8	105.340,9

Vir: WIIW, 2004.

Pri tem pa je pomembno vedeti, da tuje podružnice v predelovalni dejavnosti v NDČ niso le visoko izvožno usmerjene, kar predstavlja potencial za relokacijo de-

lovnih mest iz držav investitoric, temveč tudi visoko uvozno odvisne, kar predstavlja potencial za ustvarjanje novih delovnih mest v državah investitoricah.³ Potencialni neto učinek relokacije na število delovnih mest v državah investitoricah je tako še precej manjši, kot bi lahko sklepali po visoki izvozni usmerjenosti tujih podružnic v predelovalni dejavnosti NDC. Tabela 2, ki temelji na anketi med 433 tujimi podružnicami v predelovalni dejavnosti petih NDC, je v tem pogledu zelo prepričljiva. Anketirane podružnice kupujejo več inputov v tujini kot doma. Prav tako je višja izvozna usmerjenost očitno povezana z višjo uvozno odvisnostjo; več ko podružnica izvažata več tudi uvažata, pri čemer okrog polovica uvoza prihaja neposredno tujih matičnih podjetij.⁴

TABELA 2: Prodaje v in nakupi iz tujine pri tujih podružnicah v predelovalni dejavnosti* v petih NDC; % celotnih prodaj in nakupov

	Prodaja		Nakupi	
	Tujemu matičnemu podjetju	Izvoz skupaj	Od tujega matičnega podjetja	Uvoz skupaj
Skupaj**	30,5	51,8	27,6	55,6
Estonija	29,2	59,8	24,8	54,9
Madžarska	27,7	52,1	17,9	49,9
Poljska	20,8	32,8	34,0	51,6
Slovaška	47,5	64,4	32,7	68,8
Slovenija	37,1	72,9	23,5	58,1

Vir: Majcen, Radošević in Rojec, 2003. Opombe: * Podjetja z 10-odstotnim ali višjim tujim deležem v kapitalu; ** Tehtano povprečje. Vzorec 433 podjetij.

Tudi NTI v storitvenem sektorju so lahko motivirane ali z dostopom do trga države prejemnice ali pa z razlikami v proizvodnih stroških. Pri daleč največjem delu NTI v storitvenem sektorju NMS-8 gre za boljši dostop do trgov držav prejemnic.⁵ Pred začetkom tranzicije ni bilo kaj prida dobav storitev iz EU-15 v NDC-8. Razloga sta dva, zakonske omejitve za tuje dobavitelje storitev in dejstvo, da je narava cele vrste storitev taka, da zahtevajo navzočnost dobaviteljev na mestu samem, oziroma neposreden stik med kupcem in dobaviteljem, in se jih ne da «uvoziti». Nizek predtranzicijski nivo izvoza storitev iz EU-15 v NDC-8 sam po sebi močno zmanjšuje prostor za možno kasnejšo relokacijo, to je za zamenjavo izvoza z lokalnim dobavljanjem storitve s strani tujih podružnic. Tudi potreba po neposredni navzočnosti dobaviteljev storitev ostaja pomembna za celo vrsto storitev, kar onemogoča, da bi

³ Leta 1999 so podjetja v večinski tuji lasti v Madžarski izvozila za 4.749 mlrd HUF, uvozila pa za 5.083 mlrd HUF, podjetja v večinski tuji lasti v predelovalni dejavnosti v Poljski so izvozila za 32.837 mio PLN in uvozila za 32.268 mio PLN (OECD, 2001). V Sloveniji so leta 2003 podjetja v večinski tuji lasti v predelovalni dejavnosti izvozila za 2.434 mio EUR in uvozila za 1.734 mio EUR (Banka Slovenije, 2004).

⁴ Pri tem je pomembna tudi velikost države. Majhne države ne ponujajo manjših možnosti le pri prodaji, temveč tudi pri nabavah.

⁵ Na primer, v Sloveniji je bilo leta 2002 kar 96,8 % prodaje tujih podružnic v nepredelovalnih dejavnostih usmerjeno na domači trg. Hkrati pa so tuje podružnice v predelovalni dejavnosti izvozile kar 74,3 % svoje celotne prodaje (lastni izračuni na temelju podatkov Banke Slovenije in AJPES).

bile predmet relokacije. Po drugi strani pa za vse večje število storitev, ki se lahko dobavljajo s sredstvi informacijsko-komunikacijske tehnologije, ni potrebe za relokacijo z NTI; tu dobavitelji storitev lahko relocirajo njihovo proizvodnjo brez NTI. Na kratko, v preteklosti v storitvenem sektorju ni bilo kaj prida prostora za relokacijo z NTI iz EU-15 v NDC-8. V prihodnje se bo relokacija proizvodnje storitev s pomočjo sredstev informacijsko-komunikacijske tehnologije povečala, vendar to ne bo šlo v pretežni meri prek NTI.⁶

Obseg NTI iz EU-15 v NDC-8 kaže na možen domet relokacije. Kakšna je velikost oziroma relativni pomen teh NTI za gospodarstva EU-15, po eni strani, in za gospodarstva NDC-8 po drugi strani? Odgovor nakazuje, prvič, potencialno velikost problema relokacije kot posledice širitve za EU-15 in, drugič, možnosti za bodoče NTI in relokacijo v smeri NDC-8. Odgovor je zelo jasen, NTI iz EU-15 v NDC-8 predstavlja le marginalni del celotnih izhodnih NTI EU-15, hkrati pa so te iste NTI pripeljale do precej visokega nivoja tuje penetracije v NDC-8. Z drugimi besedami, obstoječi nivo NTI iz EU-15 v NDC-8 ima lahko za posledico le manjši, če ne celo marginalni del relokacije iz EU-15, sočasno pa visoki obstoječi nivo tuje penetracije v NDC-8 preprečuje hitra in velika povečanja NTI v te države v bližnji prihodnosti. Ne glede na to pa je število zaposlenih v tujih podružnicah v NDC-8 znatno.

Prilivi NTI v NDC-8 od začetka tranzicije naprej beležijo zelo visoke stopnje rasti, vendar pa primerjalno gledano, to je v primerjavi s prilivi NTI v EU-15 predstavljajo bolj ali manj marginalno kategorijo, ki se je v razdobju 1992–2003 gibala nekje okrog 5%.⁷ Skupna vrednost izhodnih NTI držav EU-15 je konec leta 2003 znašala 4.036 mlrd USD, od česar je na NDC-8 odpadlo le 133 mlrd USD oziroma 3,3 % (UNCTAD 2004, Hunya in Stankovsky 2004). Pri tem je treba vedeti, da je predelovalna dejavnost, ki je relevantna, kar se relokacije tiče, absorbirala le okrog 37 % skupne vrednosti vhodnih NTI v NDC-8 (Hunya in Stankovsky, 2004). Če upoštevamo, da le del tega odpade na NTI, ki so motivirane z razliko v proizvodnih stroških oziroma z možnostjo bolj učinkovite proizvodnje, potem je dokaj zanesljiv zaključek, da je manj kot 1 % vseh izhodnih NTI držav EU-15 potencialno povezan z relokacijo dejavnosti v NDC-8.

Za problem relokacije je z vidika EU-15 bolj pomembno vprašanje, koliko delavcev je potencialno prizadetih z NTI v NDC-8. Leta 2001 so tuje podružnice (podjetja z 10-odstotnim ali višjim tujim kapitalskim deležem) v predelovalni dejavnosti v Češki, Estoniji, Madžarski, Slovaški in Sloveniji skupaj zaposlovale 1.440.912 ljudi. Žal ne vemo, koliko od teh so zaposlovale podružnice matičnih podjetij iz držav EU-15, vendar pa Tabela 3 daje neko indikacijo števila zaposlenih v podružnicah, pri katerih je bil motiv možnost bolj učinkovite proizvodnje, ki so najbolj relevantne, kar se tiče relokacije. Prav tako je treba upoštevati, da tuji kapital predstavlja le del celotnega kapitala tujih podružnic, preostanek je domači kapital.⁸ Upoštevajoč

⁶ Več o procesu relokacije storitev med starimi in novimi državami članicami EU glej v Rucbalcaba-Bermejo (2005).

⁷ Povprečni prilivi NTI v NDC-8 v razdobju 1992–97 so bili 7,1 mlrd EUR, v letu 2002 24,0 mlrd EUR in v letu 2003 10,2 mlrd. EUR. V primerjavi s prilivi NTI v EU-15 je to pomenilo 8,4 %, 6,0 % in 3,9 % (UNCTAD, 2004).

⁸ Na primer, tuji delež v celotnem kapitalu tujih podružnic v predelovalni dejavnosti na Madžarskem je 89,0 % (2001), Poljskem 90,2 % (2001) in v Estoniji 43,5 % (1999) (baza podatkov WIIW).

vse te omejitve, lahko ocenimo, da je bilo v šestih NDC iz Tabele 3 do konca leta 2001 z NTI iz EU-15 ustvarjenih približno 500.000 delovnih mest v podružnicah v predelovalni dejavnosti, ki so bile motivirane z bolj učinkovito proizvodnjo.

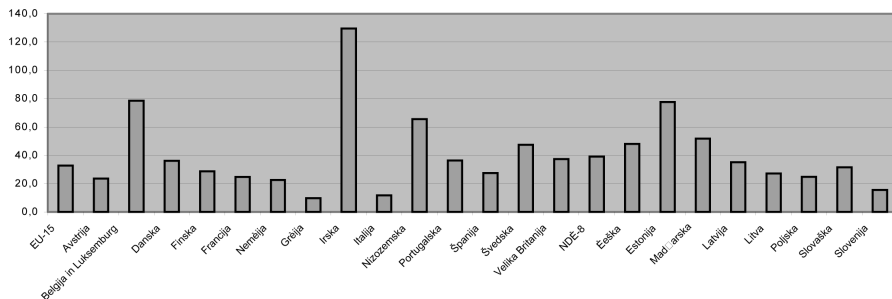
TABELA 3: Število zaposlenih v tujih podružnicah v predelovalni dejavnosti* v šestih NDC

	Skupaj	Podružnice z motivom bolj učinkovite proizvodnje**
Češka	366.598	n.a.
Estonija	37.514	24.347
Madžarska	369.991	235.314
Poljska	490.772	159.010
Slovaška	138.759	n.p.
Slovenija	37.278	26.654
SKUPAJ	1.440.912	n.p.

Vir: Baza podatkov WIIW. Opombe: * Podjetja z 10-odstotnim ali višjim tujim kapitalskim deležem; ** Izračunano kot zmnožek števila zaposlenih z deležem izvoza v celotni prodaji tujih podružnic v predelovalni dejavnosti v posamezni državi. Deleži so 64,9 % za Estonijo, 63,3 % za Madžarsko, 32,4 % za Poljsko in 71,5 % za Slovenijo.

Glede na skupen gospodarski potencial držav EU-15, njihove NTI v predelovalno dejavnost NMS-8, ki so motivirane z možnostjo bolj učinkovite proizvodnje, očitno predstavljajo zares majhno kategorijo. Precej manjšo, kot bi lahko sklepali glede na veliko pozornost, ki so jo pritegnile. To velja še toliko bolj, če upoštevamo, da te številke ne pomenijo dejanske relokacije, temveč le neke vrste zgornjo mejo potencialne relokacije in da so te iste podružnice tudi pomembne uvoznice iz držav investitoric. Seveda pa po drugi strani, z vidika skupnega gospodarskega potenciala NDC-8, ta isti znesek NTI predstavlja zares pomembno kategorijo, ki se izraža v visokih stopnjah tuje penetracije v teh državah.

SLIKA 1: Penetracija NTI v NDC-8 in EU-15; Delež stanja vhodnih NTI v BDP v 2003, v %



Vir: UNCTAD, 2004.

TABELA 4: Delež tujih podružnic* v dodani vrednosti in zaposlenosti predelovalne dejavnosti v šestih NDC v 2001, v %

	Dodana vrednost	Zaposlenost
Češka	48,5	34,1
Estonija	38,3	30,8
Madžarska	64,9	45,2
Poljska	52,0	32,9
Slovaška	56,1	36,4
Slovenija	23,1	17,6

Vir: Baza podatkov WIIW. Opombe: * Podjetja z 10-odstotnim ali višjim tujim kapitalskim deležem.

Slika 1 kaže, da je tuja penetracija, izražena z deležem stanja vhodnih NTI v BDP, višja v NDC-8 kot v EU-15. Estonija, Madžarska in Češka spadajo med EU-države z najvišjo stopnjo penetracije NTI. Tudi Tabela 4 govori v prid visokemu že doseženemu nivoju tuje penetracije v predelovalni dejavnosti NDC.⁹ Obstoječi visoki nivo tuje penetracije v NMS-8 pa verjetno ne omogoča hitrih in velikih povečanj vhodnih NTI v večini NDC-8 v bližnji prihodnosti. Prihodnja rast prilivov NTI v NDC-8 bo bolj organskega značaja, to isto pa velja za relokacijo z NTI.

Strukturni trendi neposrednega tujega investiranja v predelovalno dejavnost NDC

Kakšni so strukturni trendi neposrednega tujega investiranja v predelovalno dejavnost NDC? Ali se v NDC relocirajo pretežno nizko tehnološko in delovno intenzivne dejavnosti, ali pa se NTI bolj usmerjajo v srednje tehnološko intenzivne in nekatere segmente visoko tehnološko intenzivnih industrij? Trdimo, da se NTI v predelovalni dejavnosti NDC, ki prihajajo v prvi vrsti iz EU-15¹⁰, vse bolj usmerjajo v srednje tehnološko intenzivne industrije, medtem ko privlačnost NDC za NTI v nizko tehnološko intenzivne industrije upada. Vse več visoko izvozno usmerjenih NTI, ki so motivirane z razlikami v proizvodnih stroških, prihaja v srednje visoko in visoko tehnološko intenzivne industrije. Zdi se, da pri NTI v predelovalno dejavnost NDC obstaja vzorec »letečih gosi« (glej poglavje 3.4 za razlago »Modela letečih gosi«; Flying Geese Model, FGM) v smislu, da nizko tehnološke delovno intenzivne NTI vse bolj zamenjujejo srednje tehnološko intenzivne NTI. V prihodnje bodo EU-15 vse bolj relocirale svoje nizko tehnološke industrije, značilne po nizkih plačah, v države zunaj območja EU, medtem ko bodo v NDC-8 prihajale srednje tehnološko intenzivne in nekateri nižji segmenti visoko tehnološko intenzivnih industrij.

⁹ Za primerjavo, leta 1998 je bil povprečen delež podružnic v večinski tuji lasti v celotnem prometu predelovalne dejavnosti devetih EU-15 držav (Finska, Irska, Luksemburg, Nizozemska, Švedska, Francija, Italija, Nemčija in Velika Britanija) 32,7 %, medtem ko je bil primerljiv delež v treh NDC (Češka, Madžarska in Poljska) 44,6 % (OECD, 2001).

¹⁰ Delež investitorjev iz EU-15 v stanju vhodnih NTI koncem leta 2003 je bil 86,1 % na Češkem, 84,4 % v Estoniji, 74,4 % na Madžarskem, 82,5 % na Poljskem, 79,6 % na Slovaškem in 74,5 % v Sloveniji (Hunya in Stankovskyy, 2004).

Namen tega poglavja je ugotoviti, kakšni so glavni strukturni trendi pri NTI v predelovalno dejavnost NDC v smislu industrijske distribucije tujih podružnic, izvozne usmerjenosti in tuje penetracije. To nam bo omogočilo sklep o tem, v kateri smeri, v kakšne vrste industrij predelovalne dejavnosti se in se bodo usmerjale NTI v NDC. Z drugimi besedami, kakšne vrste industrij predelovalne dejavnosti se relocirajo v NDC in kakšni so trendi glede tega. Analiza v tem delu temelji na zaključnih računih tujih podružnic (podjetij z 10-odstotnim ali višjim tujim kapital-skim deležem) za šest NDC v razdobju 1993-2001. Točneje, uporabljamo podatke na sektorskem nivoju za Češko, Madžarsko, Poljsko in Slovaško v razdobju 1993-2001, za Estonijo v razdobju 1995-2001 in za Slovenijo v razdobju 1994-2001. Podatki so na nivoju NACE Rev. 1 2-mestnih industrij predelovalne dejavnosti (šifre 15 to 37). Industrije nadalje razvrščamo v skladu s klasifikacijo OECD v štiri skupi-ne: visoko tehnološko intenzivne industrije, srednje-visoko tehnološko intenzivne industrije, srednje-nizko tehnološko intenzivne industrije in nizko tehnološko intenzivne industrije (Natančneje glej OECD 2005: 185-188).

Trendi v strukturi tujih podružnic po tehnološki intenzivnosti industrij

Večina dodane vrednosti in zaposlenosti v tujih podružnicah v šestih analiziranih NDC prihaja iz nizko in srednje-visoko tehnološko intenzivnih industrij, ki jim sledijo srednje-nizko in visoko tehnološko intenzivne industrije. Vendar pa je v razdobju 1993-2001 prišlo do velikih strukturnih sprememb v smeri od nizko k srednje in visoko tehnološko intenzivnim industrijam. Opazimo lahko dinamično upadanje deleža nizko tehnološko intenzivnih industrij (v dodani vrednosti z 41,5 % v 1993 na 32,2 % v 2001, v zaposlenosti pa s 44,8 % na 37,9 %) in dinamična rast deležev visoko (s 4,8 % na 10,0 % v dodani vrednosti in z 5,1 % na 10,1 % v zaposlenosti) in srednje-nizko tehnološko intenzivnih (z 18,7 % na 25,3 % v dodani vrednosti in z 18,2 % na 21,0 % v zaposlenosti) industrij (glej Tabela 5).

Vsi ti procesi in strukturni premiki kažejo, da tuji investitorji v NDC vse bolj investirajo v srednje tehnološko intenzivne industrije, medtem ko delež nizko tehnološko intenzivnih industrij postopno upada. Ta vzorec je najbolj očiten pri strukturnih spremembah v izvozu, kjer so bile srednje-visoko tehnološko intenzivne industrije z 48,2-odstotnim deležem daleč najpomembnejše že leta 1993. Do leta 2001 se je njihov delež zmanjšal, vendar z 42,3 % ostal zelo visok, medtem ko se je delež visoko tehnološko intenzivnih industrij povečal z 5,6 % na nič manj kot 15,3 %. To povečanje ima svojo zrcalno sliko v zmanjšanju deleža nizko tehnološko intenzivnih industrij z 34,1 % na 29,3 % (glej Tabela 5). Očitno je, da se relocacija z NTI v smeri NDC odvija vse bolj v srednje-visoko in visoko tehnološko intenzivnih industrijah, medtem ko nizko tehnološko intenzivne industrije izgubljajo svojo privlačnost za tuje investitorje.

Kar se tiče primerjav med državami, Tabela 5 ponuja tri glavne zaključke o dejavnosti tujih podružnic v predelovalni dejavnosti šestih NDC. Prvi zaključek je, da smo v vseh državah razen Slovenije priča bolj ali manj močnemu povečanju udeleštvovanja tujih podružnic v visoko tehnološko intenzivnih industrijah in bolj ali manj močnemu zmanjšanju njihovega udeleštvovanja v nizko tehnološko intenziv-

nih industrijah. Drugi zaključek je, da so med analiziranimi državami znatne razlike, kar se tiče intenzivnosti procesa prestrukturiranja z NTI. Najbolj izstopajoč je izredno velik strukturni premik pri madžarskih tujih podružnicah v smeri visoko in srednje-visoko tehnološko intenzivnih industrij, vse na račun nizko tehnološko intenzivnih industrij. Tretji zaključek pravi, da med analiziranimi državami obstajajo znatne razlike tudi, kar se tiče obstoječe industrijske strukture tujih podružnic. Najbolj sofisticirano strukturo ima Madžarska, sledita ji Slovenija in Češka.

V Tabeli 5 podajamo dva enostavna agregatna kazalca procesa prestrukturiranja tujih podružnic za vsako državo. Prvi kazalec meri absolutno spremembo, ki jo dobimo tako, da seštejemo absolutne vrednosti sprememb strukturnih deležev v posamezni tehnološko definirani skupini industrij (glej opombo 3 k Tabeli 5). Ta kazalec nam kaže obseg prestrukturiranja s pomočjo NTI v posameznih državah. Najbolj intenzivno prestrukturiranje z NTI opazimo na Madžarskem in v Estoniji, sledi jima -Poljska, medtem ko se zdi tehnološko prestrukturiranje z NTI v Slovaški, Sloveniji in Češki počasnejše. Vendar pa nam absolutna sprememba kaže le obseg prestrukturiranja ne pa tudi njegove smeri. Zaradi tega smo izračunali tudi kazalec tehtane strukturne spremembe, kjer smo višjim tehnološkim skupinam industrij pripisali večje uteži (glej opombo 4 k Tabeli 5). Tudi kazalec tehtanih strukturnih sprememb kaže, da najbolj intenzivno prestrukturiranje z NTI v smeri bolj tehnološko intenzivnih industrij poteka na Madžarskem, ki je naslednjo državo prehitela za trikrat, če kot merilo vzamemo dodano vrednost, in za 5,5-krat, če kot merilo vzamemo izvoz. Slovenija je edina med analiziranimi državami, v kateri smo priča tehnološkemu nazadovanju v strukturi NTI, kar pomeni, da sta se deleža visoko in srednje-visoko tehnološko intenzivnih industrij zmanjšala.

Gornje razlike med državami v intenzivnosti in smeri strukturnih sprememb, ki jih generirajo NTI, imajo za posledico zelo različne strukture tujih podružnic v predelovalni dejavnosti posameznih NDČ (glej Tabelo 5). Najbolj napredna je struktura na Madžarskem, kjer je leta 2001 na visoko in srednje-visoko tehnološko intenzivne industrije odpadlo kar 59,1 % celotne dodane vrednosti tujih podružnic v predelovalni dejavnosti. Madžarska je med analiziranimi NDČ edina, v kateri deleža visoko in srednje-visoko tehnološko intenzivnih industrij v dodani vrednosti tujih podružnic stalno rasteta. Slovenija z 48,9 % in Češka z 44,3 % sledita Madžarski. Slovenija in še posebej Češka v primerjavi z Madžarsko izkazujeta pomemben strukturni zaostanek pri tujih podružnicah v visoko tehnološko intenzivnih industrijah. Delež visoko in srednje-visoko tehnološko intenzivnih industrij pri tujih podružnicah v Poljski, Slovaški in Estoniji je mnogo nižji. Kar je nekako presentljivo, je visok delež visoko tehnološko intenzivnih industrij med tujimi podružnicami v Estoniji¹¹, ki ima sicer daleč največji delež tujih podružnic v nizko tehnološko intenzivnih industrijah, in visok delež nizko tehnološko intenzivnih industrij med tujimi podružnicami v Sloveniji.

¹¹ To je morda tudi posledica problemov s podatki v primeru Estonije, kjer smo zaradi agregiranja NACE 31Električni stroji in aparati uvrstili med visoko namesto med srednje-visoko tehnološko intenzivne industrije.

TABELA 5: Distribucija dodane vrednosti, zaposlenosti in izvoza tujih podružnic* v predelovalni dejavnosti šestih NDC po tehnološko definiranih skupinah industrij v 1993** in 2001; v %, spremembe v odstot. Točkah

	Češka	Estonija	Madžarska	Poljska	Slovenija	Slovaška	SKUPAJ
DODANA VREDNOST							
Visoko tehnološke industrije (V)							
1993	2,1	0,0	5,8	4,5	13,9	2,6	4,8
2001	4,1	14,2	21,2	5,8	11,2	3,2	10,0
Sprememba	2,1	14,2	15,4	1,3	-2,7	0,6	5,1
Srednje-visoko tehnološke industrije (SV)							
1993	33,2	35,7	29,6	34,8	46,6	30,0	35,0
2001	40,2	18,2	37,9	30,4	37,7	31,1	32,6
Sprememba	7,0	-17,5	8,2	-4,4	-8,9	1,1	-2,4
Srednje-nizko tehnološke industrije (SN)							
1993	28,6	11,1	16,3	15,1	12,3	28,9	18,7
2001	30,6	14,4	20,2	27,0	18,7	41,0	25,3
Sprememba	2,0	3,3	3,8	12,0	6,4	12,2	6,6
Nizko tehnološke industrije (N)							
1993	36,1	53,2	48,3	45,7	27,3	38,6	41,5
2001	25,1	53,2	20,7	36,8	32,4	24,7	32,2
Sprememba	-11,0	0,0	-27,5	-8,9	5,1	-13,9	-9,4
Absolutna sprememba***	22,0	35,0	55,0	26,5	23,1	27,7	23,5
Tehtana sprememba****	7,4	3,3	22,2	2,3	-6,6	5,3	5,7
ZAPOSLENOST							
Visoko tehnološke industrije (V)							
1993	3,0	0,0	5,8	5,6	14,1	2,2	5,1
2001	8,5	17,0	12,8	4,8	12,9	4,8	10,1
Sprememba	5,4	17,0	6,9	-0,8	-1,2	2,6	5,0
Srednje-visoko tehnološke industrije (SV)							
1993	42,2	15,4	29,6	22,9	45,3	36,0	31,9
2001	39,4	10,7	35,7	30,7	36,2	33,5	31,0
Sprememba	-2,8	-4,6	6,2	7,8	-9,1	-2,6	-0,9
Srednje-nizko tehnološke industrije (SN)							
1993	25,5	18,6	16,0	13,6	13,6	21,8	18,2
2001	27,8	9,5	18,1	20,7	22,3	27,4	21,0
Sprememba	2,3	-9,2	2,1	7,1	8,7	5,6	2,8
Nizko tehnološke industrije (N)							
1993	29,2	66,0	48,6	57,9	27,0	39,9	44,8
2001	24,3	62,8	33,4	43,8	28,6	34,3	37,9
Sprememba	-4,9	-3,2	-15,2	-14,1	1,6	-5,6	-6,9
Absolutna sprememba***	15,5	34,0	30,3	29,8	20,6	16,4	15,5
Tehtana sprememba****	4,3	10,8	11,8	6,8	-4,4	2,7	5,3

IZVOZ					
Visoko tehnološke industrije (V)					
1993	0.0	6.1	6.7	9.6	5.6
2001	14.1	30.1	9.0	7.9	15.3
Sprememba	14.1	24.0	2.3	-1.7	9.7
Srednje-visoko tehnološke industrije (SV)					
1993	35.3	45.2	47.7	64.6	48.2
2001	20.6	48.6	47.8	52.2	42.3
Sprememba	-14.7	3.4	0.1	-12.4	-5.9
Srednje-nizko tehnološke industrije (SN)					
1993	14.6	16.5	9.8	7.6	12.1
2001	11.1	10.3	15.9	15.2	13.1
Sprememba	-3.5	-6.2	6.1	7.6	1.0
Nizko tehnološke industrije (N)					
1993	50.1	32.2	35.8	18.3	34.1
2001	54.2	11.0	27.2	24.8	29.3
Sprememba	4.1	-21.2	-8.6	6.5	-4.8
Absolutna sprememba***	36.4	54.8	17.2	28.2	21.4
Tehtana sprememba****	3.1	24.2	4.4	-7.5	6.1

Vir: Baza podatkov WIIW.

Opombe: * Podjetja z 10 % ali višjim tujim kapitalskim deležem; ** Madžarska in Poljska za 1993; Estonija za 1995; in Slovenija za 1994; *** Vsota absolutnih sprememb: $|\Delta S| = \sum_i (S_{i1} - S_{i0})$ po i tehnoloških skupinah;

**** Tehtana sprememba: $\Delta S^*_{tech} = \sum_i (S_{i1} - S_{i0}) * w_i$, kjer je $w_V = 1$, $w_{SV} = 0.67$, $w_{SN} = 0.33$, in $w_N = 0$.

Izvozna usmerjenost tujih podružnic

Trdimo, da do relokacije prihaja predvsem pri NTI, ki so motivirani z možnostjo bolj učinkovite proizvodnje oziroma z razlikami v proizvodnih stroških. Visok izvoz in izvozna usmerjenost tujih podružnic sta osnovni značilnosti tovrstnih NTI in prav to sta tudi najbolj izstopajoča vidika procesa prestrukturiranja, ki ga generirajo NTI v predelovalni dejavnosti NDC. Pri tem ne gre le zato, da na srednje-visoko in visoko tehnološko intenzivne industrije odpade skoraj 60 % vsega izvoza tujih podružnic v letu 2001 in da smo bili v razdobju 1993–2001 priča prestrukturiranju izvoza tujih podružnic v korist visoko tehnološko intenzivnih industrij in stran od nizko tehnološko intenzivnih industrij. Še bolj bode v oči rastoča izvozna usmerjenost tujih podružnic v razdobju 1993–2001 v visoko (s 43,4 % na 72,4 %) in srednjevisoko tehnološko intenzivnih industrijah (z 58,6 % na 72,8 %), medtem ko je izvozna usmerjenost v nizko (43,9 % v letu 2001) in srednje-nizko tehnološko intenzivnih industrijah (44,9 %) ostala precej nižja. V vseh štirih NDC, za katere razpolagamo s podatki o izvozni usmerjenosti, so tuje podružnice v visoko in srednje-visoko tehnološko intenzivnih industrijah precej bolj izvozno usmerjene kot tiste v srednje-nizko in nizko tehnološko intenzivnih industrijah.¹² Navzočnost z možnost-

¹² Izvozna usmerjenost tujih podružnic v istih tehnološko definiranih skupinah industrij pa se pomembno razlikuje med posameznimi državami. Velikost države očitno sodoloča izvozno usmerjenost tu-

jo učinkovitejše proizvodnje motiviranih NTI v NDC je torej precej večja v visoko in srednje-visoko kot pa v srednje-nizko in nizko tehnološko intenzivnih industrijah. Očiten zaključek je, da glavni potencial za relokacijo z NTI iz EU-15 v NDC leži v visoko in srednje-visoko tehnološko intenzivnih industrijah.

TABELA 6: Izvozna usmerjenost tujih podružnic* v predelovalni dejavnosti štirih NDC po tehnološko definiranih skupinah industrij v 1993** in 2001; v %, spremembe v odstotnih točkah

	Estonija	Madžarska	Poljska	Slovenija	SKUPAJ
Visoko tehnološke industrije (V)					
1993	39,2	31,5	44,2	58,5	43,4
2001	72,7	90,1	50,6	76,2	72,4
Sprememba	33,5	58,6	6,4	17,7	29,1
Srednje-visoko tehnološke industrije (SV)					
1993	78,1	45,8	40,7	69,8	58,6
2001	78,1	81,6	50,9	80,7	72,8
Sprememba	0,0	35,8	10,2	10,9	14,2
Srednje-nizko tehnološke industrije (SN)					
1993	59,4	30,2	19,4	69,6	44,7
2001	53,6	32,5	19,1	74,5	44,9
Sprememba	-5,8	2,3	-0,3	4,9	0,3
Nizko tehnološke industrije (N)					
1993	41,4	20,0	23,3	46,7	32,9
2001	62,0	33,8	23,9	55,7	43,9
Sprememba	20,6	13,8	0,6	9,0	11,0

Vir: Baza podatkov WIIW. Opombe: * Podjetja z 10-odstotnim ali višjim tujim kapitalskim deležem;

** Madžarska in Poljska za 1993; Estonija za 1995; in Slovenija za 1994.

Tuja penetracija

Tuja penetracija v posameznih skupinah industrij in državah prejemnicah je naslednji kazalec njihove privlačnosti za relokacijo dejavnosti iz držav investitoric. Nivo tuje penetracije je najvišji v visoko tehnološko intenzivnih industrijah (glede na dodano vrednost 61,7 % v letu 2001), sledijo srednje-visoko (53,9 %), srednje-nizko (46,5 %) in nizko tehnološko intenzivne industrije (41,1 %). V razdobju 1993-2001 je nivo tuje penetracije najhitreje rasel v visoko tehnološko intenzivnih industrijah (za 39 odstotnih točk) in najpočasneje v nizko tehnološko intenzivnih industrijah (za 21 odstotnih točk). Tabela 7 jasno kaže, da je v zadnjem desetletju tuja penetracija najhitreje rasla in dosegla najvišji nivo v visoko in srednje-visoko tehnološko intenzivnih industrijah.

jih podružnic. V vseh tehnološko definiranih skupinah industrij so tuje podružnice na Madžarskem, v Estoniji in Sloveniji precej bolj izvožno usmerjene kot tiste na Poljskem. Med štirimi analiziranimi državam ima le Poljska zares precej velik domači trg. Zaradi tega je bolj privlačna za NTI, ki so motivirane z dostopom do trga države prejemnice investicije.

Analizirane NDC si delijo enak vzorec tuje penetracije, ki je najvišja v visoko in srednje-visoko tehnološko intenzivnih industrijah. Nivo tuje penetracije je daleč najvišji na Madžarskem (91,6 % v visoko in 82,5 % v srednje-visoko tehnološko intenzivnih industrijah), sledita ji Poljska (71,9 % v visoko in 55,6 % in v srednje-visoko tehnološko intenzivnih industrijah). Najnižji nivo tuje penetracije v vseh tehnološko definiranih skupinah industrij ima Slovenija, medtem ko je tuja penetracija v Češki, Slovaški in Estoniji nekje vmes med Madžarsko in Slovenijo.

TABELA 7: Tuja penetracija, merjena v dodani vrednosti, v predelovalni dejavnosti šestih NDC po tehnološko definiranih skupinah industrij v 1993** in 2001; v %, spremembe v odstot. točkah*

	Češka	Estonija	Madžarska	Poljska	Slovenija	Slovaška	SKUPAJ
Visko tehnološke industrije (V)							
1993	9,2	0	51,1	23,9	27,8	6,7	19,8
2001	56,1	61,4	91,6	71,9	37,8	51,6	61,7
Sprememba	46,9	61,4	40,5	47,9	10	45	42,0
Srednje-visoko tehnološke industrije (SV)							
1993	8,7	21,6	49,9	17,1	17,9	9	20,7
2001	52,4	50,2	82,5	55,6	26,2	56,2	53,9
Sprememba	43,8	28,6	32,6	38,6	8,3	47,2	33,2
Srednje-nizko tehnološke industrije (SN)							
1993	7,7	18,9	24,2	7,4	7,3	10,8	12,7
2001	49,4	32	67,5	48,9	17,8	63,4	46,5
Sprememba	41,7	13,1	43,3	41,5	10,5	52,6	33,8
Nizko tehnološke industrije (N)							
1993	9,4	14,3	46,4	15,1	8,1	10,9	17,4
2001	41,7	33,9	53,3	49,4	21	47,3	41,1
Sprememba	32,2	19,6	6,9	34,4	12,8	36,4	23,7

Vir: Baza podatkov WIIW.

Opombe: * Delež tujih podružnic v celotni dodani vrednosti posamezne industrijske skupine.

** Češka, Madžarska, Poljska in Slovaška za 1993; Estonija za 1995; in Slovenija za 1994.

Spreminjajoči se vzorec NTI v predelovalni dejavnosti NDC

V razlagi spreminjajočega se vzorca NTI iz EU-15 v predelovalni dejavnosti NDC z vidika tehnološke intenzivnosti industrij in posledic teh sprememb za proces relokacije uporabljamo tako imenovani »Model letečih gosi« (Flying-Geese Growth model, FGM), ki so ga razvili Akamatsu, Kojima in Ozawa (glej na primer Kojima, 2000; Ozawa, 1995). FGM razlaga proces razvojnega dohitevanja z industrializacijo v odprtih manj razvitih državah. Model pravi, da odprta manj razvita država lahko razvojno dohiteva razvitejše, odvisno od napredka v vodilni državi. Proces dohitevanja se odvija skozi trgovino in NTI, pri čemer so NTI pro-trgovinskega značaja, kar pomeni, da kreirajo trgovino (Bellak, 2003). Ko se vodilna država vzpenja po tehnološki lestvici, z NTI seli industrije na nižjem tehnološkem

nivoju v manj razvite države. Glede na zahteve različnih faz tehnološkega razvoja multinacionalna podjetja locirajo različne aktivnosti v različnih manj razvitih/tranzijskih državah. FGM so razvili na primeru Japonske in držav jugo vzhodne Azije; Japonska kot vodilna gos v «V» obliki jate letečih gosi, druge države jugovzhodne Azije ji sledijo. Analogija z EU-15 kot vodilno gosjo in NDČ kot sledečimi gosmi je očitna. To še toliko bolj, ker podatki kažejo: (i) da je večina NTI v predelovalni dejavnosti NDČ pro-trgovinskega značaja, kar pomeni, da so instrument procesa razvojnega dohitevanja na liniji trditev FGM, (ii) in da večina NTI v NMS prihaja iz EU-15.

Proces prestrukturiranja tipične industrije v kontekstu FGM gre skozi pet faz (Dowling in Cheang, 2000: 446-447): (Faza 1) uvedba novega proizvoda z uvozom iz vodilne države, pride do začetkov domače proizvodnje, (Faza 2) domača proizvodnja (začenja) substituirati uvoz, tuji investitorji začnejo investirati, vendar v majhnem obsegu, (Faza 3) domača proizvodnja naraste, izvoz je močan, vhodne NTI postanejo pomembne, saj je taista industrija v vodilni državi izgubila svojo primerjalno prednost in začela seliti proizvodnjo v države, ki razvojno sledijo, (Faza 4) domača proizvodnja se upočasni zaradi naraščajočih stroškov in intenzivne konkurence držav na nižji stopnji razvoja, izvoz se upočasni ali zmanjša, vhodne NTI pa padejo, saj je za investitorje bolj privlačno investiranje v države na nižji stopnji razvoja, (Faza 5) izguba konkurenčnosti in selitev proizvodnje v države na nižji stopnji razvoja. Razpoložljivi podatki nam omogočajo, da poskusimo identificirati drugo, tretjo in četrto FGM fazo v posameznih tehnološko definiranih skupinah industrij v analiziranih NDČ. V skladu z modelom FGM trdimo, da se najbolj intenziven proces relokacije dogaja v tretji fazi. Značilnosti NTI v tretji fazi so, da so delež industrije v celotnih NTI, izvozna usmerjenost in tuja penetracija na srednjem do visokem nivoju in da so dinamično gledano stagnantni ali rastoči.

Tabela 8 vzpostavlja shemo za uvrstitev tujih podružnic v posamezni tehnološko definirani skupini industrij v drugo, tretjo ali četrto FGM fazo. Za uvrstitev posamezne skupine industrij v posamezne faze uporabljamo štiri kazalce: industrijsko distribucijo tujih podružnic glede na dodano vrednost in izvoz, izvozno usmerjenost tujih podružnic in tujo penetracijo. V grobem velja naslednje: (i) nizki nivoji strukturnih deležev pri dodani vrednosti in izvozu, nizka izvozna usmerjenost in tuja penetracija pomenijo, da je določena skupina industrij v drugi fazi, (ii) visoki in stagnantni ali rastoči nivoji pomenijo, da je v tretji fazi in (iii) visoki in padajoči nivoji pomenijo, da je v četrti fazi. Tabela 8 temelji na Tabelah 5 do 7. Kratke časovne vrste so verjetno glavna pomanjkljivost analize na osnovi pričujoče sheme. V nadaljevanju predstavljamo vzorec, ki ga ponuja Tabela 8.

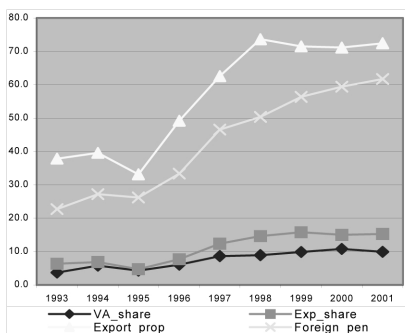
Situacija in trendi v *tujih podružnicah v visoko tehnološko intenzivnih industrijah* jih uvrščajo nekje na konec druge, ali na začetek tretje faze. Z vidika strukturnega deleža so v drugi fazi, vendar jih izredno visoka in hitro rastoča izvozna usmerjenost in tuja penetracija uvrščata bolj v tretjo fazo. Delež tujih podružnic v visoko tehnološko intenzivnih industrijah je z vidika dodane vrednosti daleč najnižji med štirimi tehnološko definiranimi skupinami industrij, vendar raste. Z vidika izvoza je ta delež precej višji in hitro raste. Razlike med analiziranimi NDČ so znatne, pri čemer imajo Slovenija, Estonija in še posebej Madžarska precej večji delež tujih po-

družnic v visoko tehnološko intenzivnih industrijah kot preostale države. Izvozna usmerjenost in tuja penetracija sta zelo visoki v vseh analiziranih NDC, razen relativno nizke tuje penetracije v Sloveniji.

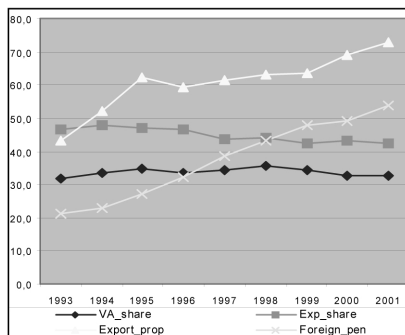
Zdi se, da je visoka in rastoča izvozna usmerjenost tujih podružnic v visoko tehnološko intenzivnih industrijah predvsem posledica angažiranja tujih investorjev v tehnološko nižjih segmentih teh industrij (glej Damijan in Rojec, 2004), ki proizvajajo proizvode za integrirano mednarodno proizvodnjo svojih matičnih podjetij. Visok nivo tuje penetracije je pomemben zaradi dejstva, da se domača podjetja še vedno relativno redko udeležujejo v teh industrijah. Očitno je, da so NTI v visoko tehnološko intenzivnih industrijah dominantno motivirane z možnostjo bolj učinkovite proizvodnje. Privlačnost NDC za NTI v tej vrsti industrij je še vedno relativno nizka, vendar raste. V bodoče lahko pričakujemo več relokacij iz EU-15 v NDC v tehnološko nižjih segmentih visoko tehnološko intenzivnih industrij.

SLIKA 2: Spreminjajoči se vzorec NTI v šestih NDC: Distribucija tujih podružnic z vidika dodane vrednosti (VA_share) in izvoza (Exp_share), izvozna usmerjenost tujih podružnic (Export_prop) in tuja penetracija (Foreign_pen) v posameznih tehnološko definiranih skupinah industrij v 1993–2001

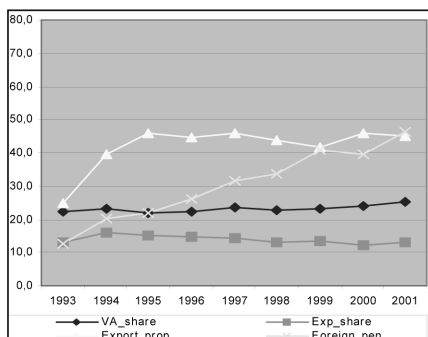
Visoko teh. industrije



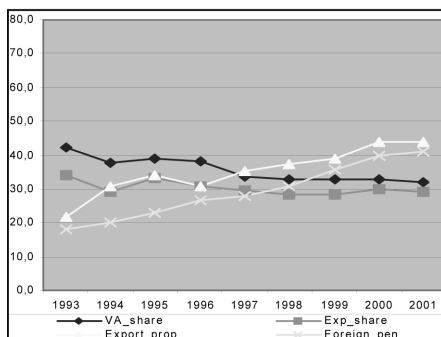
Srednje-visoko teh. industrije



Srednje-nizko teh. industrije.



Nizko teh. industrije



Vir/opombe: Glej Tabele 5 do 7.

TABELA 8: Spreminjajoči se vzorec NTI v šestih NDČ

	Industrijska distribucija tujih podružnic z vidika dodane vrednosti (Delež posamezne skupine industrij v celotni predelovalni dejavnosti)	Industrijska distribucija tujih podružnic z vidika izvoza (Delež posamezne skupine industrij v celotni predelovalni dejavnosti)	Izvozna usmerjenost tujih podružnic (Delež izvoza v prodaji posamezne skupine industrij)	Tuja penetracija z vidika dodane vrednosti (Delež tujih podružnic v vseh podjetjih posamezne industrijske skupine)	FAZA FGM	PRIVLAČNOST ZA TUJE INVESTITORJE
Stilizirane značilnosti faz FGM						
Faza 2	nizek-rastoč	nizek-rastoč	nizek-rastoč	nizek-rastoč		
Faza 3	srednji-visok/ stagnanten-rastoč	srednji-visok/ stagnanten-rastoč	srednji-visok/ stagnanten-rastoč	srednji-visok/ stagnanten-rastoč	srednji-visok/ stagnanten-rastoč	
Faza 4	visok/padajoč	visok/padajoč	visok/padajoč	visok/padajoč		
FAZE FGM POSAMEZNIH SKUPIN INDUSTRIJ						
VISOKO TEH.	Faza 2 (nizek-počasi rastoč)	Faza 2-3 (nizek-rastoč)	Faza 3 (zelo visok- močno rastoč)	Faza 3 (zelo visok- močno rastoč)	Pozna faza 2- Zgodnja faza 3	Nizka-rastoča
SREDNJE- VISOKO TEH.	Faza 3 (visok-stagnanten)	Faza 3 (visok-stagnanten)	Faza 3 (zelo visok- močno rastoč)	Faza 3 (zelo visok- močno rastoč)	Zgodnja faza 3	Visoka-rastoča
SREDNJE- NIZKO TEH.	Faza 3 (srednji-stagnanten)	Faza 4 (nizek-stagnanten)	Faza 3 (visok-stagnanten)	Faza 3 (visok-stagnanten)	Pozna faza 3	Srednja-stagnantna
NIZKO TEH.	Faza 4 (visok-padajoč)	Faza 4 (visok-stagnanten)	Faza 3 (visok-počasi rastoč)	Faza 3 (visok-počasi rastoč)	Pozna faza 3- Zgodnja faza 4	Visoka-padajoča

Vir: Glej Tabele 5 do 7 in Sliko 2.

Delež tujih podružnic v srednje-visoko tehnološko intenzivnih industrijah je najvišji med vsemi skupinami industrij in stagnira tako z vidika dodane vrednosti kot z vidika izvoza. V vseh državah z izjemo Estonije se delež srednje-visoko tehnološko intenzivnih industrij v dodani vrednosti giblje med 30 % in 40 %. V Estoniji je ta delež pod 20 %. Izvozna usmerjenost in tuja penetracija sta zelo visoki in še vedno hitro rasteta. Poleg tujih podružnic v visoko tehnološko intenzivnih industrijah so najbolj izvozno usmerjene prav tuje podružnice v srednje-visoko tehnološko intenzivnih industrijah, kar pomeni, da gre predvsem za investiranje z motivom bolj učinkovite proizvodnje. Vse to postavlja srednje-visoko tehnološko intenzivne industrije v tretjo fazo FGM z visoko in rastočo privlačnostjo za tuje investitorje.

Tuje podružnice v srednje-nizko tehnološko intenzivnih industrijah imajo tako z vidika dodane vrednosti kot z vidika izvoza nizek do srednje visok strukturni delež v predelovalni dejavnosti, imajo visoko vendar stagnantno izvozno usmerjenost ter visoko in še vedno rastočo tujo penetracijo. To jih uvršča nekje na konec tretje faze ali na začetek četrte faze FGM. Pri tem je pomembno omeniti, da so deleži srednje-nizko tehnološko intenzivnih industrij v dodani vrednosti tujih podružnic zelo visoki v Slovaški (41 % v 2001), Češki (30,6 %) in Poljski (27,0 %). Izvozna usmerjenost tujih podružnic v tej skupini industrij je najvišja v Sloveniji, ki ji sledi Estonija, medtem ko je na Madžarskem in na Poljskem precej nižja. Privlačnost NDČ za NTI v srednje-visoko tehnološko intenzivnih industrijah je torej srednje visoka in stagnira.

NTI v nizko tehnološko intenzivnih industrijah se približuje četrti fazi ali pa je že v zgodnji četrti fazi FGM. Strukturni delež nizko tehnološko intenzivnih industrij v tujih podružnicah predelovalne dejavnosti se zmanjšuje z vidika dodane vrednosti in stagnira z vidika izvoza. Izvozna usmerjenost in tuja penetracija še vedno počasi rasteta. Zdi se, da interes tujih investitorjev za investiranje v nizko tehnološko intenzivne industrije v NDČ postopoma upada. V Poljski in predvsem v Estoniji ter presenetljivo tudi v Sloveniji tuje podružnice še vedno ustvarijo zelo visok del svoje dodane vrednosti v nizko tehnološko intenzivnih industrijah. Privlačnost NDČ za NTI v nizko tehnološko intenzivnih industrijah ostaja visoka, vendar upada. Pričakujemo lahko, da se bodo NTI v tej skupini industrij v prihodnje v glavnem izogibale NDČ.

Primerjava med šestimi analiziranimi NDČ nakazuje, da so gledano skozi optiko FGM modela in procesa tuje podružnice v Madžarski pred vsemi ostalimi, Slovenija in Češka pa sta korak pred Poljsko, Slovaško in Estonijo. Glavne značilnosti v ozadju te slike so: (i) strukturni deleži visoko tehnološko intenzivnih industrij se povečujejo v vseh državah razen Slovenije, medtem ko strukturni deleži nizko tehnološko intenzivnih industrij padajo, spet z izjemo Slovenije. Situacije v srednje-visoko in srednje-nizko tehnološko intenzivnih industrijah se razlikuje med državami. Strukturni delež srednje-visoko tehnološko intenzivnih industrij pada v Estoniji, Sloveniji in Poljski, povečuje pa se na Madžarskem, Češkem in Slovaškem. Strukturni delež srednje-nizko tehnološko intenzivnih industrij se še vedno povečuje v vseh šestih analiziranih NDČ, najbolj na Poljskem, Slovaškem in Sloveniji. V ostalih treh je bilo povečanje precej manjše; (ii) v vseh analiziranih državah, z izjemo Estonije, so srednje visoko tehnološko intenzivne industrije glavni nosilec izvoza tujih po-

družnic. Prav tako je v vseh državah, razen v Sloveniji, izvozna usmerjenost v visoko in srednje-visoko tehnološko intenzivnih industrijah (precej) višja kot v srednje-nizko in nizko tehnološko intenzivnih industrijah. V Sloveniji je izvozna usmerjenost tujih podružnic v srednje-nizko tehnološko intenzivnih industrijah skoraj prav tako visoka kot v visoko in srednje-visoko tehnološko intenzivnih industrijah; (iii) tuja penetracija se povečuje v vseh državah in v vseh skupinah industrij. Tuja penetracija je precej višja in raste hitreje v visoko in srednje visoko kot pa v srednje-nizko in nizko tehnološko intenzivnih industrijah. Edina izjema je Slovaška, ki ima najvišjo stopnjo tuje penetracije v srednje-nizko tehnološko intenzivnih industrijah.

Sklepi

V kontekstu procesa relokacije z NTI so še posebej zanimiva in pomembna tri vprašanja: (i) ali proces relokacije povzroča padec proizvodnje, izvoza in zaposlenosti v državi investitorici, (ii) kakšna sta (dejanski in potencialni) obseg in narava procesa relokacije, (iii) kakšne so strukturne značilnosti procesa relokacije. Obstoječa literatura daleč največ pozornosti posveča prvemu vprašanju. Namen pričujočega prispevka je poskušati odgovoriti na drugo in tretje vprašanje. Točneje, naš cilj je analizirati, prvič, naravo in obseg relokacije z NTI, kakšen je obstoječi in bodoči potencial za relokacijo z NTI iz EU-15 v NDC-8 in, drugič, strukturne značilnosti procesa relokacije, katere industrije so v osrčju tega procesa. Za analizo strukturnih trendov v vhodnih NTI v NDC-8 uporabljamo tako imenovani Model letočih gosi (Flying Geese Growth Model - FGM).

Trdimo, da so glavni potencial za relokacijo tiste NTI v predelovalni dejavnosti, ki so motivirane z možnostjo bolj učinkovite proizvodnje oziroma z razlikami v proizvodnih stroških. Nadalje trdimo, da so možnosti za relokacijo z NTI iz EU-15 v NDC-8 omejene in da je omejen tudi potencial za bodočo rast relokacije. Obstoječi nivo NTI iz EU-15 v NDC-8 namreč predstavlja le minimalni del vseh izhodnih NTI držav EU-15 in lahko zato rezultira le v manjšem delu celotne relokacije iz EU-15. Hkrati pa je obstoječi nivo tuje penetracije v NMS-8 že sedaj precej visok, kar preprečuje možnosti za hitro in veliko povečanje vhodnih NTI v bližnji prihodnosti. Poleg tega relokacijo spremlja povečanje uvoza podružnic od njihovih tujih matičnih podjetij, kar morda več kot kompenzira eventualno začetno substituiranje izvoza iz države investitorice s proizvodnjo v tujini.

Večina dodane vrednosti in zaposlenosti tujih podružnic v predelovalni dejavnosti NDC odpade na nizko in srednje-nizko tehnološko intenzivne industrije, ki jim sledijo srednje-visoko in visoko tehnološko intenzivne industrije. Vendar pa je v razdobju 1993–2001 v tej strukturi prišlo do velikih sprememb v smeri od nizko k srednje in visoko tehnološko intenzivnim industrijam. Te spremembe so najbolj očitne pri izvozu, kjer na srednje-visoko in visoko tehnološko intenzivne industrije že odpade glavni del celotnega izvoza tujih podružnic v predelovalni dejavnosti. Izvozna usmerjenost visoko in srednje-visoko tehnološko intenzivnih industrij je precej višja kot pri srednje-nizko in nizko tehnološko intenzivnih industrijah. Relokacija z NTI se torej v vse večji meri dogaja v srednje-visoko in visoko tehnološko intenzivnih industrijah, medtem ko nizko tehnološko intenzivne industrije izgub-

ljajo svojo privlačnost za tuje investitorje. Zdi se, da pri NTI v NDČ zares obstaja vzorec letečih gosi v smislu, da NTI v srednje tehnološko intenzivne industrije vse bolj nadomeščajo NTI v delovno in nizko tehnološko intenzivne industrije. V prihodnje bodo EU-15 vse bolj selile svoje delovno in nizko tehnološke intenzivne industrije v države zunaj EU, medtem ko bodo NDČ-8 vse bolj postajale prejemnice srednje tehnološko intenzivnih industrij in tehnološko nižjih segmentov visoko tehnološko intenzivnih industrij. To kaže na potencial vhodnih NTI za prestrukturiranje gospodarstev NDČ v smeri tehnološko bolj intenzivnih dejavnosti.

Znotraj tega splošnega trenda usmerjanja NTI v NDČ v bolj tehnološko intenzivne industrije pa obstajajo precejšnje razlike med posameznimi državami. Z vidika procesa, ki ga opisuje vzorec letečih gosi, so NTI je Madžarska korak pred vsemi drugimi, Slovenija in Češka pa sta korak pred Poljsko, Slovaško in Estonijo. Glavne značilnosti v ozadju tega vzorca so: (i) strukturni deleži visoko tehnološko intenzivnih industrij se povečujejo v vseh državah razen v Sloveniji, medtem ko strukturni deleži nizko tehnološko intenzivnih industrij padajo, spet z izjemo Slovenije. Zdi se, da med vsemi analiziranimi NDČ Slovenija najslabše izkorišča potencial vhodnih NTI za prestrukturiranje gospodarstva v smeri bolj tehnološko intenzivnih dejavnosti. Trendi v srednje-visoko tehnološko intenzivnih industrijah se razlikujejo med državami, medtem ko se strukturni delež srednje-nizko tehnološko intenzivnih industrij še vedno povečuje v vseh šestih analiziranih NDČ; (ii) v vseh analiziranih državah, z izjemo Estonije, so srednje visoko tehnološko intenzivne industrije glavni nosilec izvoza tujih podružnic. Prav tako je v vseh državah, razen v Sloveniji, izvozna usmerjenost v visoko in srednje-visoko tehnološko intenzivnih industrijah (precej) višja kot v srednje-nizko in nizko tehnološko intenzivnih industrijah; (iii) tuja penetracija se povečuje v vseh državah in v vseh skupinah industrij. Tuja penetracija je precej višja in raste hitreje v visoko in srednje-visoko kot pa v srednje-nizko in nizko tehnološko intenzivnih industrijah. Edina izjema je Slovaška, ki ima najvišjo stopnjo tuje penetracije v srednje-nizko tehnološko intenzivnih industrijah.

LITERATURA

- Banka Slovenije (2004): *Neposredne naložbe 1994–2003, Leto 8, Številka 1*. Ljubljana.
- Becker, Sascha O., Karolina Ekholm, Robert Jäckle in Marc-Andreas Muendler (2005): *Location Choice and Employment Decisions: A Comparison of German and Swedish Multinationals*. Ifo Working Paper No. 4, Munich: Ifo Institute for Economic Research at the University of Munich.
- Bellak, Christian (2003): *FGM Survey*. Survey prepared for the Jubiläumssfondsprojekt »Are the Geese Flying? Vienna: WIIW. Mimeo.
- Braconier, Henrik in Karolina Ekholm (2000): *Swedish Multinationals and Competition from High- and Low-Wage Locations*. *Review of International Economics* 8(3): 448–461.
- Brainard, S. Lael (1997): *An Empirical Assessment of the Proximity-Concentration Trade-off between Multinational sales and Trade*. *American Economic Review* 87(4): 520–544.
- Dowling, Malcolm in Chia Thien Cheang (2000): *Shifting comparative advantage in Asia: new tests of the »flying geese« model*. *Journal of Asian Economics* 11(2000): 443–463.
- Hunya, Gabor in Jan Stankovsky (2004): *WIIW-WIFO Database: Foreign Direct Investment in CECs and the Former Soviet Union with Special Attention to Austrian FDI Activities*. Vienna: WIIW-WIFO.
- Kojima, Kiyoshi (2000): *The »flying geese« model of Asian economic Development: origin, theoretical extensions, and regional policy implications*. *Journal of Asian Economics* 11(2000): 375–401.
- Konings, Jozef in Alan Patrick Murphy (2003): *Do Multinational Enterprises Relocate Employment to Low Wage Regions? Evidence from European Multinationals*. Leuven: LICOS, Katholieke Universiteit Leuven, Mimeo.
- Konings, Jozef (2004): *Wage Costs and Industry (Re)location in the Enlarged European Union*. Leuven: Katholieke Universiteit Leuven, Mimeo.
- Lipsey, Rober E (2002): *Home and host country effects of FDI*. Working Paper 9293, Cambridge, MA: National Bureau of Economic Research.
- Majcen, Boris, Slavo Radošević in Matija Rojec (2003): *Strategic control and productivity growth of foreign subsidiaries in Central European countries*. XI International Conference on European Studies, September 30 – October 3, 2003, Havana, Cuba.
- OECD (2001): *Measuring Globalisation: The Role of Multinationals in OECD Economies*. Paris.
- OECD (2005): *OECD Science, Technology and Industry Scoreboard 2005*. Paris.
- Ozawa, Terutomo (1995): *The »flying-geese« paradigm of FDI, economic development and shifts in competitiveness*. Revised. A background paper submitted to UNCTAD.
- Rojec, Matija in Andreja Jaklič (2004): *Integration of Slovenia into EU and global industrial networks*. V Francis McGowan, Slavo Radošević, Nick von Tunzelmann (ur.), *The Emerging Industrial Structure of the Wider Europe*, 158–174. London and New York: Routledge.
- Stare, Metka, in Luis Rubalcaba-Bermejo (1995): *Outsourcing of services from CEEC – current potentials and new challenges*. V *Growth employment and location of services: new trends in a global world*, 285–313. XV Conference of RESER, Granada.
- Svetličič, Marjan (2005): *Male države v krempljih ali na krilih globalizacija?* *IB revija* 39(1/2): 68–78.
- UNCTAD (2004): *World Investment Report 2004*. New York and Geneva.
- WIIW (2004): *wiiw Handbook of Statistics: Countries in Transition 2004*. Vienna: The Vienna Institute for International Economic Studies.