

Alenka ŠVAB*, Roman KUCHAR**

»SKRITE« SOCIALNE MANJŠINE – PRIMER RAZISKOVANJA VSAKDANJEGA ŽIVLJENJA ISTOSPOLNO USMERJENIH V SLOVENIJI¹

Povzetek. Članek predstavlja osnovne metodološke dileme in rezultate raziskave o vsakdanjem življenju istospolno usmerjenih v Sloveniji, ki sta jo avtorja članka izvedla s kombinacijo kvantitativne in kvalitativne metodologije v obdobju 2002–2004. Kvantitativni del raziskave je zajemal od 35 do 70 minut dolgo »face-to-face« anketiranje 443 respondentov in respondentk. Vzorčenje je bilo izvedeno z metodo »link-tracing«. Kvalitativni del raziskave je zajemal 7 fokusnih skupin, v okviru katerih smo intervjuvali 36 oseb. Raziskovane teme v okviru kvantitativnega dela so bile homoseksualna identiteta ter razkritje, partnerska razmerja, nasilje in diskriminacija, šola in izobraževanje, delovno mesto, GLBT-subkultura ter mediji, otroci oziroma družinska razmerja. V kvalitativnem delu smo se osredotočili na raziskovanje razkritja, partnerskih zveze ter nasilja.

Ključni pojmi: homoseksualnost, kvalitativna metodologija, družina, klozet, razkritje, partnerska razmerja, nasilje.

Uvod

Redki statistični podatki, v prvi vrsti rezultati merjenja socialne distance do marginaliziranih skupin v raziskavah SJM, kažejo na stigmatiziran položaj gejev in lezbijk v Sloveniji. Več kot vsaka druga anketirana oseba, ki je bila vključena v omenjene longitudinalne raziskave SJM, ne bi želela

* Doc. dr. Alenka Švab, predavateljica na Fakulteti za humanistične študije Koper, Univerza na Primorskem in raziskovalka na Fakulteti za družbene vede, Univerza v Ljubljani.

** Roman Kuhar, raziskovalec na Mirovnem inštitutu.

¹ Članek je rezultat raziskovanja v okviru ciljnoraziskovalnega projekta »Družinski in socialni konteksti življenja istospolno usmerjenih v Sloveniji« (2002–2004). Nosilka projekta je bila doc. dr. Alenka Švab, financerja sta bila Ministrstvo za šolstvo, znanost in šport ter Ministrstvo za delo, družino in socialne zadeve, sofinancer pa Open Society Institute New York.

imeti homoseksualca za svojega soseda.² V Sloveniji hkrati (še) nimamo izdelane sistemske politike, ki bi pravno ščitila to populacijo, preprečevala njeno stigmatizacijo in izključenost iz družbe, hkrati pa skrbela za senzibilizacijo in informiranje širše javnosti o vprašanju homoseksualnosti. Neuspešnost pri oblikovanju omenjene politike in zakonodaje je med drugim treba iskati tudi v neraziskanosti tega področja. Tako z izjemo nekaj partikularnih anket, ki so nastale v okviru diplomskih ali magistrskih del in imajo zamejen domet, ter dveh anket, ki ju je na nenaključnem vzorcu na gejevski in lezbični sceni v Ljubljani izvedla nevladna organizacija Škuc LL³, nimamo celovite študije oziroma empirične raziskave o vsakdanjem življenju gejev in lezbijk.

Namen naše raziskave je bil narediti prerez trenutnega stanja, raziskati socialni položaj, družinske in socialne kontekste, v katerih živijo istospolno usmerjeni v Sloveniji, ter identificirati probleme, s katerimi se srečujejo zaradi svoje spolne usmerjenosti. V raziskavi smo združili družboslovno empirično raziskovanje z elementi policy analize. Končni cilj raziskave je namreč ponuditi pristojnim institucijam konkretne predloge usmeritev politike za izboljšanje položaja istospolno usmerjenih.

V članku predstavljamo metodološke postopke, po katerih je bila izvedena raziskava, glavne metodološke dileme in izkušnje ter osnovne rezultate analize dveh, v raziskavo vključenih tematik: razkritje homoseksualne identitete ter partnerska razmerja.

Metodološke kombinacije kvantitativnega in kvalitativnega raziskovanja

Raziskovanje homoseksualnosti, piše Gamson (2000), je bilo vedno tesno povezano s kvalitativnimi metodami raziskovanja. Tudi v našem raziskovalnem načrtu smo dali posebno težo kvalitativni metodologiji, vendar smo se najprej odločili za izvedbo ankete med istospolno usmerjenimi, s katero smo pridobili osnovne statistične podatke oziroma značilnosti te družbene skupine. Tako pridobljene rezultate smo s kvalitativno metodologijo poglobili in jim dali ozadje. Odločili smo se za izvedbo fokusnih skupin, ki so še posebej učinkovite za pridobitev informacij o tem, zakaj ljudje mislijo in čutijo na določen način (Krueger in Casey, 2000: 2).

² Leta 1992 je bil delež tistih, ki ne želijo imeti homoseksualca za soseda, 42,5 %. Naslednje leto se je delež dvignil na 61,6 %, leta 1994 je bil omenjeni delež 56,2 %, naslednje leto 61,2 %, leta 1998 60,3 %, leta 1999 je bilo tistih, ki si ne želijo homoseksualca za soseda 44,3 %, leta 2000 55,1 %, leta 2002 pa 50,7 % (Toš et al., 1999; Toš et al. 2002).

³ Gre za anketi »O diskriminaciji na osnovi spolne usmerjenosti« (numerus 172), ki je bila v sodelovanju z ILGA Europe izvedena leta 2001, in »O registriranem partnerstvu« (numerus 205), ki je bila končana leta 2002 (Velikonja in Greif, 2001; Velikonja in Greif, 2003).

Anketni vprašalnik in vzorec

Kvantitativni del raziskave je bil izveden v obdobju od aprila do julija 2003. Zajemal je od 35 do 70 minut dolgo *face to face* anketiranje 443 respondentov in respondentk. *Vzorčenje* smo izvedli po metodi *link-tracing* (Spren, 1992), ki temelji na predpostavki, da je pripadnike skritih in težko dosegljivih skupin možno identificirati prek socialnih omrežij, katerih del so. Med izhodišnim vzorcem respondentov in respondentk obstaja »zveza« (*link*), prek katere je mogoče doseči preostale posameznike in posameznice ciljne populacije. Največja pomanjkljivost te metodologije je, da iz končnega vzorca izpadejo (izolirani) posamezniki, ki niso vključeni v socialna omrežja ali pa so ta majhna in trdno zaprta. Hkrati obstaja nevarnost, da z omenjeno metodologijo črpamo respondente in respondentke le iz enega, najlažje dosegljivega socialnega omrežja, zato je treba hkrati angažirati več socialnih omrežij. V nasprotnem primeru rezultati reflektirajo izkušnje ljudi iz enega samega socialnega omrežja ali pa so te izkušnje v rezultatih pretirano poudarjene.

Vzorec naše raziskave smo oblikovati tako, da smo sestavili seznam 45 »izhodiščnih« respondentov in respondentk, ki sva jih avtorja raziskave sama povabila k sodelovanju ali pa so se samoiniciativno odzvali na oglase. Te smo objavili na gejevskih in lezbičnih internetnih straneh (SIQRD, Out in Slovenija, GayKokoška, SGS) ter v reviji *Legebitrina* oznanila. Kontakte smo, po prvem vzpostavljenem stiku prek elektronske pošte in s privolitvijo respondentov, razdelili med 25 anketarjev in anketark. Večina anketarjev in anketark je hkrati prek svojih socialnih mrež k raziskavi pritegnila nekaj gejev in lezbijk. Snežna kepa se je potem razvijala v pričakovanem tempu: v prvih tednih se je število identificiranih respondentov dvigalo, potem pa so se identificirani krogi socialnih omrežij zelo počasi zapirali, čeprav so ostali odprti tudi ob koncu anketiranja. Anketiranje smo namreč morali končati zaradi finančnih razlogov, ne pa zaradi odsotnosti gejev in lezbijk, ki bi bili pripravljeni sodelovati.

Koncentracija respondentk in respondentov se je v začetku vrtela predvsem v Ljubljani in njeni okolici, z razraščanjem vzorca pa nam je uspelo poseči tudi v vse druge predele Slovenije. Tako smo vsaj deloma presegli osnovno pomanjkljivost prejšnjih raziskav, katerih vzorec je temeljil predvsem na ljubljanski gejevsko-lezbični sceni.

Pridobivanje respondentov je potekalo na temelju osebnega *zaupanja*. Vsakega anketiranca smo prosili, ali lahko istospolno usmerjene prijatelje in prijateljice iz svojega socialnega omrežja povabi k sodelovanju v raziskavi. To se je izkazalo za dobro metodo, saj so respondenti lahko potencialnim anketirancem zaupali svojo izkušnjo pri izpolnjevanju anket,

Slika 1 – Geografska razpršenost vzorca⁴

kar pomeni, da nam je v vzorec uspelo pritegniti tudi tiste posameznike in posameznice, ki se sicer nikoli ne bi odzvali na naše objavljene pozive k sodelovanju v anketi ali ne bi izpolnjevali ankete, objavljene na internetu ali poslane po pošti.

Ankete na internetu nismo objavili zaradi dveh osnovnih razlogov. *S face to face* anketiranjem smo vzpostavili visoko stopnjo nadzora nad vzorcem, ki bi jo z objavo ankete na internetu izgubili. Hkrati smo menili, da je anketa z osemnosemdesetimi vprašanji (in dodatnimi devetimi za tiste, ki imajo otroke) predolga za objavo na internetu, saj bi anketiranci za reševanje porabili preveč časa, kar bi verjetno imelo za posledico veliko število nepopolno rešenih anket.

Omenjena kvalitativna metoda vzorčenja pušča vrsto odprtih dilem, predvsem v povezavi z *reprezentativnostjo vzorca*. V osnovi poznamo dva pristopa k raziskovanju tovrstnih družbenih skupin: naraščajoči in padajoči metodološki pristop (Atkinson in Flint, 2001). Padajoči pristop se uporablja predvsem pri poskusu definiranja velikosti populacije istospolno usmerjenih posameznikov in posameznic. Nekateri raziskovalci tako določajo velikost gejevske in lezbične populacije iz velikih vzorcev splošne populacije. Iz njih poskušajo ugotoviti spolno usmerjenost respondentov bodisi

⁴ Anketirance smo spraševali po prvi cifri poštnih številke stalnega prebivališča. Velikost krogov predstavlja število respondentk in respondentov iz posameznih poštnih centrov. Vsi s prvo cifro 4 so tako vključeni v krog okrog Kranja, s cifro 3 okrog Celje in tako naprej.

prek posrednih vprašanj o spolnih praksah in spolnih partnerjih bodisi z neposrednim vprašanjem o spolni usmerjenosti, iz popisov prebivalstva pa celo na osnovi spola partnerjev v istem gospodinjstvu.⁵ Rezultati pristopa »od zgoraj navzdol« kažejo na majhen odstotek identificiranih istospolno usmerjenih posameznikov in posameznic, saj se ljudje nočejo neposredno izražati o svojih spolnih praksah. Pri »padajoči« strategiji namreč ne moremo govoriti o zaupanju kot izhodišču identificiranja respondentov iz ciljne populacije.

Zastavlja se tudi vprašanje o definiciji homoseksualca. Tovrstno ugotavljanje deleža namreč predvideva fiksne identitete in dva ali potencialno tri velike skupine: homoseksualci, heteroseksualci in biseksualci. V praksi s takšno klasifikacijo lahko naletimo na vrsto problemov. Zastavlja se na primer vprašanje enkratne istospolne izkušnje (ali te ena istospolna izkušnja že »naredi« za homoseksualca?). V vsakdanjem življenju se te identitete pogosto prepletajo ali si vsaj konsektivno sledijo (tisti, ki se danes opredeljujejo za homoseksualce, so na primer nekaj časa svojo spolno identiteto razumeli kot heteroseksualno, nekateri, ki živijo homoseksualno življenje, ne prevzamejo te identitete ipd.). Raziskave s padajočo strategijo so preveč usmerjene izključno na spolnost (primer vprašanja, ki ga zastavljajo svojim respondentom, je: ali ste v zadnjem letu imeli istospolno izkušnjo z moškim/žensko?), kar je omejen pogled na tematiko. Posameznik svojo lastno spolno identiteto namreč lahko doživlja kot heteroseksualno, homoseksualno in podobno brez konkretnih fizičnih spolnih izkušenj ali pa svoje identitete sploh ne definira v omenjenih kategorijah.

Hkrati je o samem odstotku gejevske in lezbične populacije nemogoče govoriti, saj je na primer nizozemska raziskava iz leta 1989 identificirala 13,4 % homo- in biseksualnih moških, primerljiva portugalska raziskava iz leta 1991 pa zgolj 0,9 % (Sandfort, 1998). Delež populacije, ki ga poskušajo določiti te raziskave, je torej bistveno odvisen od načina vzorčenja, zastavitve vprašanja in predvsem od družbenega ozračja, ki vpliva na pripravljenost izrekanja o istospolni usmerjenosti/izkušnjah. Pri tem je pomembna tudi (implicitna) politična agenda določene raziskovalne skupine, saj so na primer majhni identificirani deleži gejev in lezbijk v takih raziskavah lahko osnova za njihovo nadaljnjo diskvalifikacijo v družbi.

V raziskavi smo se poskušali omenjenim problemom in dilemam izogniti tako, da smo izbrali »naraščajočo« strategijo vzorčenja »od spodaj navzgor«. Gre za kvalitativen način vzorčenja, ki temelji na samoidentificiranju. V vzorec smo vključili tiste, ki sami sebe definirajo za geja oziroma lezbijko, pri tem pa so bile njihove spolne (ne)izkušnje za nas ire-

⁵ Glej na primer Diamond (1993), Sandfort (1998), Black et al. (2000).

levantne.⁶ Temelječ na zaupanju in angažiranju različnih socialnih omrežij smo se izognili tudi vzorcu, ki bi bil sestavljen zgolj iz jedra gejev in lezbijk na ljubljanski sceni, saj tovrsten vzorec ne bi reflektiral izkušenj ljudi, ki ne živijo v urbanem središču, ne zahajajo »na sceno« in podobno. Rezultati kažejo, da smo s snežno kepo in metodologijo *link-tracing* prišli tudi do gejev in lezbijk iz tistih socialnih omrežij, ki jih prejšnje raziskave niso zajele. 12 % respondentov iz našega vzorca na primer nikoli ne zahaja v gejevske in lezbične lokale v Sloveniji, 13 % respondentov ne pozna dela gejevskih in lezbičnih aktivistov v Sloveniji, 11 % ne pozna nobenega gejevskega ali lezbičnega medija oziroma nobene slovenske GLBT-strani na internetu, 48 % jih ne živi v Ljubljani z okolico. Kljub vsemu pa s tovrstno metodologijo nismo oblikovali reprezentativnega vzorca, ker ga iz omenjenih razlogov ni mogoče. Napetost, ki se vedno znova pojavlja, je napetost med fiksnimi kategorijami, ki jih zahteva empirično kvantitativno raziskovanje, in fluidnostjo identitet, ki so del vsakdanjega življenja.

Podobne raziskave v tujini o populaciji istospolno usmerjenih (Sandfort, 1998) ugotavljajo, da so njihove karakteristike podobne splošni populaciji, le da je delež moških (gejev) večji od žensk (lezbijk), da je večina te populacije skoncentrirana v urbanih središčih, da je njihova izobrazbena raven v povprečju višja od izobrazbene ravni splošne populacije in da so, razumljivo, praviloma neporočeni.

Demografski podatki našega vzorca kažejo podobne splošne karakteristike. V raziskavo je bilo vključenih 66 % moških in 34 % žensk, 62 % jih trenutno živi v urbanem središču (Ljubljana ali Maribor), njihova izobrazbena raven je nadpovprečna (55 % dokončana srednja šola, 28 % dokončana visoka ali višja šola, 4 % magisterij ali doktorat), 95 % respondentov in respondentk nikoli ni bilo poročenih. Ob tem je treba poudariti, da k omenjenim razlikam lahko prispevajo tudi napake pri vzorčenju; možno je, da so bolj izobraženi moški, ki živijo v urbanih središčih, prej pripravljene govoriti o svoji spolni usmerjenosti kot preostale demografske kategorije istospolno usmerjenih posameznikov in posameznic.

Fokusne skupine

Fokusne skupine so »način poslušanja ljudi in učenja od njih«

(Morgan, 1998: 9)

⁶ V okviru fokusnih skupin se je izkazalo, da so imeli nekateri posamezniki in posameznice zaradi različnih spolnih in emocionalnih izkušenj problem s fiksnimi kategorijami, kot sta gej in lezbijka. Čeprav so razkrivali svojo istospolno usmerjenost, sebe nujno niso definirali za geja oziroma lezbijko ali pa so tako identifikacijo načrtno zavrnili. Samo anketiranje teh otenkov ni pokazalo, kar dodatno kaže na pomembnost kombinacije kvantitativnih in kvalitativnih pristopov pri raziskovanju tovrstnih socialnih manjšin.

V kvalitativnem delu raziskave smo izvedli sedem fokusnih skupin, v okviru katerih smo intervjuvali 36 oseb.⁷ V tehtanju med individualnimi globinskimi intervjuji in fokusnimi skupinami smo se za slednje odločili iz več razlogov. Izvesti jih je bilo mogoče v krajšem času z več ljudmi, saj nam je po izvedbi kvantitativnega dela za izvedbo kvalitativnega dela ostalo na voljo približno devet mesecev.

Fokusne skupine omogočajo večjo osredotočenost na točno določene topike, individualni intervju pa lahko steče v stranska, za raziskovalca ne nujno pomembna vprašanja. Skupinski intervju omogoča medsebojno refleksijo vseh sodelujočih, vključno z vodjo fokusa, hkrati pa je mogoče opazovati tudi interakcije med sodelujočimi. Slednje se je izkazalo kot zelo koristno v primerih, ko so v fokusu sodelovali partnerji oziroma partnerke, ki se med seboj niso nujno strinjali in so navajali različne interpretacije istih dogodkov. Podobno je bilo tudi v primeru, ko so se nekateri sodelujoči v fokusu med seboj dobro poznali. Kljub vsemu pa so bile pripovedi večinoma že izdelane in premišljene naracije, saj smo razpravljali o temah, o katerih so sodelujoči že veliko razmišljali in o njih govorili v svojem socialnem okolju. Pri udeležencih se je pokazala visoka stopnja samorefleksije, ki je seveda posledica odziva na družbeno reakcijo zaradi njihove istospolne usmerjenosti.

Za fokusne skupine smo se odločili tudi zaradi tega, ker so kolektivistična raziskovalna metoda, s katero preučujemo kompleksnosti individualnih in kolektivnih življenjskih izkušenj (Madriz, 2000). Istospolno usmerjeni so namreč socialna skupina, ki ima močan skupni imenovalec stigmatiziranosti v večinski heteronormativni družbi. Skupinski intervju lahko omogoča močno identifikacijo v skupini, s tem pa večjo pripravljenost za (po)govor. Prav zaradi tega imajo fokusne skupine kot metoda pomembno emancipatorno noto.

Fokusne skupine imajo tudi nekaj slabosti. Skupinski intervju ne poteka v okolju, kjer socialna interakcija ponavadi nastaja. Potrebna je tudi navzočnost asistenta, ki je lahko za nekatere sodelujoče moteča, zato je težko oceniti, kako avtentična je socialna interakcija v fokusni skupini (Madriz, 2000: 836). V našem primeru navzočnost asistenta oziroma asistentke po naši oceni ni bila moteča. Seveda se ne slepimo, da bi nekaterim osebam individualni intervjuji bolj ustrezali. Domnevamo, da so v sodelovanje privolili predvsem tisti, ki so večinoma že razkriti. Več gejev in lezbijk je povabilo zavrnilo s pojasnilom, da ne želijo o svoji spolni usmerjenosti govoriti v skupini, a so bili pripravljeni dati individualni intervju. Pogosto so kot razlog navedli bojazen, da bi se v skupini srečali z določeno osebo (npr. z

⁷ Več o tem glej Švab, Alenka, Kuhar, Roman (2004b): *Vsakdanje življenje gejev in lezbijk 2. Preliminarna analiza 2. Kvalitativni del. Ljubljana: Mirovni inštitut.*

bivšim partnerjem oziroma partnerko), česar pa jim zaradi visoke stopnje anonimnosti in varovanja podatkov nismo mogli zagotoviti.

Na podlagi predhodnih vprašanj po telefonu o poteku fokusne skupine smo predvidevali, da je predvsem v lezbičnih skupinah pomembno, katerega spola sta osebi, ki delata fokusno skupino. Zato smo se odločili, da bosta v primeru lezbičnih skupin tako vodja kot asistentka ženski. Hkrati smo predvidevali, da bo pripravljenost za pogovor večja, če bodo fokusne skupine spolno homogene, zato smo jih ločili po spolu.

Izvedba fokusov je potekala v obdobju od maja do junija 2004. V tem obdobju smo izvedli 7 fokusov, 4 moške in 3 ženske. Večina sodelujočih je pred tem sodelovala že v anketiranju. V kvantitativnem delu smo namreč vsakega anketiranca oziroma anketiranko povabili k sodelovanju tudi v nadaljevanju raziskave. K vsakemu fokusu smo povabili od 7 do 8 oseb, povprečno število sodelujočih v fokusni skupini pa je bilo 5, kar pomeni, da se fokusne skupine praviloma niso udeležili največ trije posamezniki, ki so sprva potrdili svoj prihod. Fokusno skupino naj bi navadno sestavljalo od 7 do 10 ljudi (Krueger, Casey, 2000: 6), vendar se je manjše število udeležencev izkazalo kot dobro, saj je naša raziskovalna tematika, v primerjavi s tržnimi raziskavami, kjer se fokusne skupine najpogosteje uporabljajo, bolj intimna. V primeru večjega števila sodelujočih bi tvegali, da vsi ne bi imeli priložnosti povedati svojega mnenja in izkušenj. Podobno ugotavlja E. Madriz, ki je s fokusnimi skupinami preučevala vsakdanje življenje latinskoameriških in afroameriških žensk. Po njenem mnenju je bolje, da so skupine manjše, saj se tako izognemo težavam obvladovanja diskusije in osredotočanja pogovora na raziskovalno temo (Madriz, 2000: 845). V našem primeru so se najbolje obnesli fokusi s štirimi ali petimi osebami, fokus z 8 osebami pa je bil bistveno bolj naporen tako za vodjo in asistenta kot za sodelujoče, hkrati pa ni bilo mogoče posegati v globino vsake od raziskovanih tem.

V fokusnih skupinah je sodelovalo 36 oseb, od tega 19 moških (53 %) in 17 žensk (47 %). Vsi fokusi so bili izvedeni v Ljubljani, vendar so sodelujoči prihajali iz različnih koncev Slovenije. Večina jih je bila iz Ljubljane ali Maribora (81 %), 6 % iz manjšega mesta, 8 % iz večjega kraja ter 6 % s podeželja. Povprečna starost sodelujočih je bila 27 let, najmlajši je imel 19, najstarejši pa 40 let. Po doseženi izobrazbi je bila struktura fokusov naslednja: 58 % jih je končalo srednjo šolo, 28 % fakulteto, po 6 % osnovno šolo oziroma višjo strokovno šolo, poklicno šolo pa ima 3 % sodelujočih. Med sodelujočimi je bilo največ študentov in študentk (tako dodiplomskih kot podiplomskih) (53 %), 31 % zaposlenih, po 8 % pa dijakov ter brezposelnih. Večina (67 %) jih ima partnerja oziroma partnerko. V nekaj primerih sta v fokusu

sodelovala oba partnerja oziroma obe partnerki.

Teme, za katere se je v kvantitativnem delu pokazala potreba po nadaljnem vsebinskem raziskovanju, so *proces razkritja, partnerska razmerja ter nasilje*. Nasilje je nekakšna rdeča nit vseh tematik, saj je v vsakdanjem življenju gejev in lezbijk vseskozi prisotno. Ne izraža se samo v dejanskem psihičnem in fizičnem nasilju, ampak predvsem kot (konstanten) strah pred nasiljem. Kvantitativni podatki o homoseksualni identiteti so potrdili teorije o razkritju in procesu oblikovanja homoseksualne identitete (Troiden, 1988; Plummer, 1996), pokazali pa so predvsem na strah pred razkritjem pred očetom. Podatki o partnerskih zvezah so potrdili domneve o tem, da so istospolna partnerstva zaradi odsotnosti spolno določenih vlog, ki so značilne za heteroseksualne pare, bolj približujejo »čistim razmerjem« (Giddens, 2000). V nadaljevanju predstavljamo nekaj rezultatov kvalitativnega in kvantitativnega dela raziskave o razkritju homoseksualne identitete ter partnerskih razmerjih.

Klozet⁸ in razkritje

Razkritje istospolne usmerjenosti in posledično izstop iz klozeta je ključni moment v procesu transformacije kompulzivne heteroseksualnosti ter sprejetja homoseksualne identitete. Seidman (2002) klozet označuje kot »strategijo akomodacije heteroseksualni dominaciji«. Gre za obliko upravljanja s stigmatizirano identiteto (Goffman, 1968).

Razkritje ni enkratno dejanje, pač pa nikoli končan proces. Posameznik vedno znova vstopa v nova družbena razmerja, ki so opredeljena s heteronormativnostjo. Pričakovana in samoumevna heteroseksualnost je namreč implicitna podmena večine družbenih razmerij. Zamislite si povsem banalno situacijo v cvetličarni. Mlad moški kupuje rože in prodajalec ga vpraša, ali so rože namenjene njegovi puncu ali morda že njegovi ženi. Moški, ki je gej, je s tem povsem nedolžnim vprašanjem postavljen v klozet, v katerem lahko ostane in v odgovor odvrne nepomembno laž, lahko pa prodajalcu razloži, da kupuje rože za svojega fanta. Pri tem nikoli ne ve, kakšno reakcijo bo njegovo razkritje povzročilo. Eve Kosofsky Sedgwick (1993) slikovito ugotavlja, da zaradi prožnosti heteroseksualne predpostavke okrog istospolno usmerjenih ljudi vedno znova rastejo novi zidovi, celo takrat, ko dremajo. Klozet je po njenem opredeljujoča struktura zatiranja gejev in lezbijk.

Heteronormativni družbeni kontekst je tisti, ki uokvirja proces

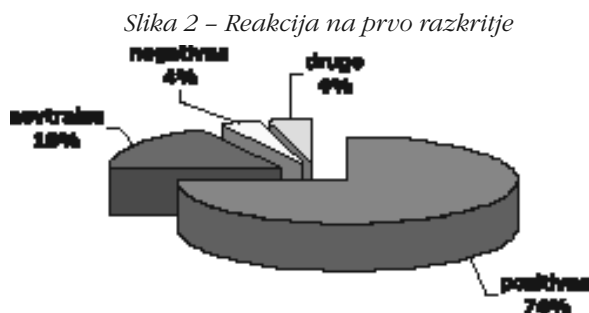
⁸ Klozet (ang. closet) je nižje pogovorna oblika besede stranišče, v metaforičnim smislu pa namiguje na prostor, kjer je posameznik skrit pred svetom. Razkritje (ang. coming out (of the closet)) pomeni izhod iz klozeta in prenehanje skrivanja svoje istospolne usmerjenosti (Glej Kuhar, 2001).

posameznikovega oblikovanja homoseksualne identitete. Pri tem igra ključno vlogo starost, saj za mlajše generacije klozet ni več 'doživljenjska usoda'. Kljub temu ne gre zanemariti tudi kategorij spola, nacionalnosti, vere in podobno, na intrapersonalni ravni pa stopnje internalizirane homofobije. Slednja namreč vpliva tako na percepcijo samega sebe kot na odnose z drugimi ljudmi. Klozet ni samo oblika družbene izolacije in skrivanja, pač pa so s tem posledično povezana tudi občutja sramu, krivde in strahu.

Naša raziskava je pokazala, da do prvega razkritja v povprečju pride pri devetnajstih letih in pol. Med starostnimi skupinami obstajajo statistično značilne razlike: mlajši respondenti in respondentke prej razkrivajo svojo spolno usmerjenost kot starejši. Homoseksualnost je bila v Sloveniji do leta 1976 kaznivo dejanje, Svetovna zdravstvena organizacija pa jo je črtala s seznama bolezni šele leta 1991. Poleg omenjenih mejnikov sta pomembna dejavnika, ki klozetu kot obliki družbene kontrole deviantnega vedenja odvzemata moč in pomen, tudi vse večja medijska izpostavljenost teme in pravna zaščita istospolno usmerjenih posameznikov. Klozet za mlajšo generacijo, ki je odraščala v osemdesetih in pozneje, pomeni prehodno fazo, v času katere destigmatizirajo homoseksualno identiteto. Za starejše generacije pa se zdi, da izbire niso imeli: manifestno heteroseksualno in skrito homoseksualno življenje je bilo nespremenljivo družbeno dejstvo, ki je bistveno zaznamovalo posameznikovo življenje. Vendar je ob tem treba poudariti, da geji in lezbijke danes svojega življenja ne organizirajo izven klozeta na vseh ravneh družbene realnosti. Medtem ko klozet zgublja pomembnost v prijateljskih in ožjih družinskih socialnih miljejih, ostaja trdno družbeno dejstvo v nekaterih drugih kontekstih. Tu naj izpostavimo dva najbolj očitna: ulica in delovno mesto. 53 % vprašanih je zaradi svoje spolne usmerjenosti že doživelo nasilje.⁹ Izkazalo se je, da je najbolj nevaren prav javni prostor, kjer izstop iz klozeta (na primer držanje za roko s svojim istospolnim partnerjem) lahko izzove hude reakcije neznancev. Ti so tudi najpogostejši storilci nasilnih dejanj. Ulica torej ni seksualno nevtralna, ulica je heteroseksualna. Podobno velja tudi za delovni prostor. Skoraj vsak drugi respondent iz našega vzorca skriva svojo spolno usmerjenost na delovnem mestu (49 %) ali pa zanjo ve le nekaj njegovih sodelavk in sodelavcev (17 %).¹⁰

⁹ Tisti, ki so doživeli nasilje, so bili najpogosteje izpostavljeni psihičnemu nasilju (šikaniranje, posmehovanje, žaljenje ipd.) (90,7 %), sledi fizično nasilje (23,7 %) in spolno nasilje (5,5 %).

¹⁰ Glej več o tem v Švab, Alenka, Kuhar, Roman (2004a): Vsakdanje življenje lezbijk in gejev: Preliminarna analiza, Mirovni inštitut, Ljubljana, str. 62–65.



Prvo razkritje

Geji in lezbijke, vključeni v našo raziskavo, so se najpogosteje, v 77 % primerov, najprej razkrili svojemu bližnjemu prijatelju ali prijateljici. Ti so na njihovo razkritje praviloma odreagirali pozitivno.

Visoko stopnjo pozitivnih reakcij na prvo razkritje moramo pripisati natančni in pretehtani osebni odločitvi, komu se najprej razkriti. Tudi v primeru, ko se prvo razkritje zgodi nenačrtovano ali je izsiljeno, ima posameznik praviloma možnost tehtanja konteksta, preučitve situacije, saj na neposredno vprašanje o svoji spolni usmerjenosti lahko zanika svoja homoseksualna občutja. Ob prvih razkritjih so posamezniki še posebej ranljivi za reakcije ljudi, ki se jim razkrivajo. Huda zavrnitev jih lahko pahne nazaj v klozet, pozitivna reakcija pa pomeni veliko olajšanje.

Razkritje homoseksualne identitete je lahko razlog za prekinitev prijateljskega ali kakšnega drugačnega odnosa. 18 % vprašanih je poročalo o takšni izkušnji; zaradi njihovega razkritja se je prekinil odnos z neko osebo, v največjem številu primerov so bile te osebe prijatelji.

»Takrat, ko sem javno oznanil, da hočem biti s tem fantom, me je pol prijatelj ev pustilo. O meni so začeli govoriti ... da se jim gabim, ker sem s tipom, in da se jim gabim, ker imam kup spolnih bolezni. ... Nekdo me je vprašal: 'Ti, a imaš res aids?' ... Ampak potem sem bil srečen, da so odšli. Ker to so ljudje, ki jih ne potrebuješ v življenju.« (Gabrijel, 40)¹¹

Čeprav je prvo razkritje pomembna izkušnja, eno od največjih prelomnic pomeni razkritje pred starši. Nekaj sodelujočih na fokusnih skupinah je omenilo, da je to edino pravo razkritje, saj nobeno naslednje razkritje ni več tako emocionalno naporno in zahtevno.

Razkritje pred družino

Razkritje pred ožjo družino ima za večino gejev in lezbijk osrednje mesto zaradi tesnih emocionalnih vezi s starši in drugimi ožjimi sorodniki. V

¹¹ Vsa imena sodelujočih v fokusnih skupinah so izmišljena. Številka v oklepaju predstavlja starost sodelujočega.

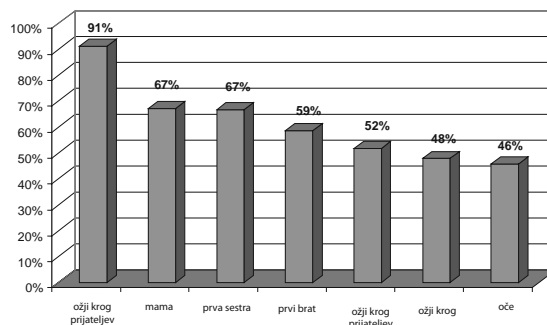
družini ponavadi iščemo podporo in priznanje, za razkritje pa se zdi, kot da vsa ta razmerja postavlja na tehtnico. Razkritje pred družino, ugotavlja Markowe (1996), je rušilno zato, ker ogrozi konvencionalna pričakovanja glede družbenospolnih vlog, ki so temelj vseh družinskih odnosov. Hkrati je razkritje rušilno tudi zaradi tega, ker večina staršev o homoseksualnosti kot o možni opciji ne razmišlja in o tem tudi ne razpravlja. 53 % gejev in lezbijk iz našega vzorca je na primer zatrdilo, da se starši v času njihovega odraščanja in šolanja z njimi nikoli niso pogovarjali o homoseksualnosti.

Geji in lezbijke so o svojih izkušnjah z razkritjem pred družino pripovedovali različne zgodbe. Te so v marsičem odvisne od njihovih siceršnjih odnosov s člani družine, ki jih razkritje lahko tudi spremeni. Nekaj več kot 3 % vprašanih je omenilo, da se je njihov odnos z mamo in/ali očetom po razkritju poslabšal in da so se odtujili drug od drugega, pri večini pa je ta odnos na dolgi rok ostal nespremenjen ali se je celo pogobil.

Tipično bi lahko govorili le o dveh stanjih kot tistih, ki opredelujeta večino omenjenih zgodb o razkritju pred starši: po prvem šoku in različnih oblikah psihičnega nasilja (na primer čustveno izsiljevanje) sledita pomiritev in vzpostavitev tišine o tem vprašanju. Dejstvo o posameznikovi istospolni usmerjenosti je 'vzeto na znanje', a se o tem v družinskem krogu praviloma ne razpravlja več (oziroma se razpravlja z velikim nelagodjem).

Razkritje v ožji družini se praviloma zgodi pri 20. letu starosti. Večina gejev in lezbijk se najprej razkrije pred mamo ali sestro, šele nato pred očetom ali bratom. Zdi se, da je zadržek ali strah pred razkritjem pred očetom največji. V povprečju pozneje zvedo za sinovo ali hčerkino istospolno usmerjenost, hkrati pa geji in lezbijke pred očeti redkeje naredijo razkritje v primerjavi z drugimi družinskimi člani in drugimi pomembnimi posamezniki. Spodnja slika kaže, da je največ gejev in lezbijk razkritih pred svojimi najožjimi prijatelji, sledijo mame in prva sestra, nato prvi bratje, čisto na koncu pa oče.¹²

Slika 3 – Pred kom se razkriti?



¹² V vprašalniku smo ločili med prvo, drugo, tretjo itd. sestro in bratom, ker smo predvidevali, da so možne situacije, kjer ena od sester respondenta ali respondentke ve za njegovo ali njeno spolno usmerjenost, druga pa ne. Pri tem prve sestre ali prvega brata ne smemo nujno razumeti kot najstarejše sestre ali najstarejšega brata, saj so anketiranci sami določili, kdo jim predstavlja prvo, drugo ali tretjo sestro oziroma brata. Prva sestra torej pomeni eno od sester ali edino sestro.

Izkušnje tistih, ki so se razkrili pred očetom in mamo, kažejo, da njune reakcije niso statistično značilno drugačne. V nekaj več kot 40 % primerov je prva reakcija tako očeta kot matere pri razkritju geja negativna, delež negativnih reakcij pri lezbijkah s strani očeta pa je nekoliko nižji (37 %), vendar ne statistično značilno drugačen od reakcij mater. Kljub vsemu imajo lahko tisti, ki so se razkrili samo pred mamo, ne pa tudi očetom, za to utemeljen razlog. Na fokusnih skupinah so geji in lezbijke najpogosteje omenjali, da se pred očetom niso razkrili, ker z njim nimajo vzpostavljenega nobenega pravega odnosa komunikacije.

»Očetu tega nisem šla razlagat zaradi tega, ker z njim nimam odnosa, ker mu tako ali tako nikoli o sebi nisem ničesar razlagala. On o meni prav-zaprav pojma nima.«
(Tara, 30)

Posameznikovo razkritje pred očetom ni odvisno zgolj od (ne)obstoječega odnosa med očetom in otrokom, pač pa tudi od odnosa med očetom in materjo, ki je najbolj problematičen v primeru klasičnih patriarhalnih razmerij. Mama v tej podobi namreč skrbi za vzgojo otrok, otrokova istospolna usmerjenost pa je lahko interpretirana kot neuspešno opravljena naloga. Veliko staršev v prvi fazi po razkritju namreč obtožuje same sebe, češ da je za otrokovo homoseksualnost kriva napaka v njihovi vzgoji. Mati s prepričevitvijo širitve informacije po eni strani želi zaščititi svojega otroka, po drugi strani pa tudi sebe in prekriati svoj »neuspeh«.

»Mamina prva reakcija je bila: samo očetu ne tega povedati. V smislu, ne meni tega narediti. ... On je zelo nasilen človek, psihično nasilen in ona bi dejansko vse posledice nosila. Dejstvo je, da bi bilo grozno, če bi mu povedala.«
(Tara, 30)

Tako kot je razkritje relacijsko dejanje, je tudi sam klozet relacijski, obstaja lahko le v razmerju do drugih posameznikov oziroma družbe. Z razkritjem starši pristanejo v istem klozetu, iz katerega je njihov otrok izstopil. Starši se morajo namreč soočiti z isto homofobično družbo in heteronormativnimi pričakovanji bližnje in daljne okolice glede svojih otrok. V klozetu ostajajo zaradi strahu pred reakcijo okolja. Več kot polovica anketiranih gejev in lezbijk je omenjala, da vedo ali domnevajo, da njihovi starši o tem niso govorili z nobenim od svojih bližnjih prijateljev niti z drugimi bližnjimi sorodniki.

»Zdaj, po vseh teh letih, sem opazila, da mama ni naredila coming outa pred nikomer. Da niti eni svoji prijateljici ni povedala zame. Opazila sem,

da ji gre že sama beseda strašno težko z jezika«. (Ksenja, 30)

»Mislim, da sta par prijateljem povedala, tudi zaradi tega, ker sta sama morala o tem govoriti. Ampak, recimo, moja mama je sestri povedala šele po dveh letih. Več kot dveh letih. In s sestro sta si blizu.« (Oskar, 24)

Prvi odzivi na razkritje v družini so pogosto povezani z različnimi oblikami psihičnega nasilja, ki se izraža v čustvenem izsiljevanju, prekinitvi komunikacije in podobno, manj pogosto razkritje botruje fizičnemu nasilju. Zdi se, kot da imajo starši absolutno pravico s psihičnim nasiljem poskušati spremeniti otrokovo spolno usmerjenost ali jo redefinirati kot nekaj neresnega. Homoseksualnost razumejo kot 'fazo', ki jo s čustvenim izsiljevanjem, grožnjami in podobnim poskušajo čim prej končati. Tovrstni odzivi s strani staršev so seveda izraz stiske in nemoči.

»Pri moji mami je bilo tako kot pri vseh mamah. Mogoče je bilo pri moji še bolj hudo, ker je dovolj zvita in manipulativna, da je znala igrati na določena čustva. Uprizorila je živčni zlom, ki sem ga potem videl še trikrat. Povsem istega. Bilo je tako hudo, da sem si na začetku mislil, joj, da si ne bo kaj naredila. In takrat ji pač obljubiš marsikaj, da se boš spremenil, da boš razmislil, da boš ne vem kaj. ... Ampak v končni fazi sem ji rekel, da če noče vedeti resnice, naj nikar ne sprašuje.« (Martin, 25)

Tovrstni odzivi, piše Sedgwick (1993), kažejo na to, kako problematičen je sam koncept homoseksualne identitete in s kakšno intenzivnostjo se mu družba upira. Razumevanje homoseksualnosti kot faze, kot »neresne« identitete, pa nakazuje, kako je avtoriteta nad definiranjem te identitete oddaljena od samega subjekta – od geja oziroma lezbijke.

»Na začetku je to kar dobro sprejela, tudi moja punco. Ampak še vedno je poskušala: 'Pa daj poskusi s kakšnim fantom!' Potem sem ji lepo rekla, da naj kar ona poskusi s kakšno punco, pa bo videla, kako bo. Po tem se je umirila in je nehala, ampak pred tem je bilo pa kakšne tri mesece grozno.« (Vanja, 19)

Po uvodnih fazah šoka se razmerje med starši in otrokom praviloma pomiri, homoseksualnost pa zdrsne v kontekste družinske skrivnosti. Zaradi miru se o tem praviloma ne govori. Geji in lezbijke so tako v družinskem krogu na neki način ponovno potisnjeni v klozet, tokrat v nekakšen transparentni klozet: vemo, da si gej, ampak o tem ne govori in tega nikar ne manifestiraj.

»Mama mi sicer pravi, naj povabim kolege in prijatelje. Ampak ko jaz

koga pripeljem, ki je meni blizu, ki je moj fant, pri njej pride do blokade. Potem jo kar vidim, kako ne more dihati. Zato tega raje ne počnem, ker živim še doma. Pri nas doma je pro forma, da sem gej, ampak kaj več kot to pa ne. O tem se ne pogovarjamo.» (Igor, 27)

Istospolne partnerske zveze

Družbene spremembe pozne modernosti se na ravni osebnega vsakdanjega življenja kažejo v generičnem prestrukturiranju zasebnosti ter v preobrazbi intimnosti (Giddens, 2000). Za procese preobrazbe intimnosti je v prvi vrsti značilen trend k vzpostavljanju t. i. čistega razmerja, ki se »nanaša na razmere, v katerih posamezniki vstopajo v družbene odnose za voljo samih sebe oziroma zavoljo tega, kar lahko iz takšnega odnosa pridobijo. Čisto razmerje obstaja le, če prinaša zadovoljstvo obema partnerjema« (Giddens, 2000: 58). Čista razmerja naj bi bila torej odvezana družbenih determinant, veljala pa naj bi za vse vrste intimnih partnerskih razmerij. Izpostaviti velja, da gre za idealni tip, spremembe pa pomenijo trend k takšnemu tipu partnerskih razmerij. Po Giddensu so se do sedaj temu idealnemu tipu najbolj približali istospolno usmerjeni, saj po njegovi domnevi njihove zveze niso vnaprej opredeljene s spolno delitvijo vlog in dela, kot to velja za raznospolne partnerske zveze.

150

Preobrazba intimnosti in istospolna partnerska razmerja

V raziskavi nas je, poleg glavnih karakteristik partnerskega vsakdanjega življenja gejev in lezbijk, v prvi vrsti zanimalo, ali se proces preobrazbe intimnosti nanaša na istospolna partnerska razmerja in ali se ta dejansko bolj približujejo idealu čistega razmerja. Podatki iz naše raziskave so pokazali, da so istospolna partnerska razmerja v nekaterih pogledih nekoliko bolj egalitarna od heteroseksualnih, na primer pri delitvi dela. Po drugi strani pa se postavlja cela vrsta vprašanj, ki te značilnosti kontekstualizirajo nekoliko drugače kot teorija preobrazbe intimnosti. Na tem mestu sicer ni prostora za obsežnejšo interpretacijo oziroma kritiko omenjene teorije, zato bomo le nakazali vidike, ki kažejo na ambivalentnost teorije preobrazbe intimnosti. Pomembni sta predvsem dve točki, ki terjata previdnost pri interpretaciji značilnosti istospolnih partnerskih razmerij.

Prvič, že samo primerjanje raznospolnih partnerskih zvez z istospolnimi se zdi težko, v nekaterih vidikih povsem nemogoče. Prva ovira je dejstvo, da tudi za raznospolne partnerske zveze ne vemo, koliko se dejansko pomikajo k modelu »čistega razmerja«. Empiričnih podatkov je zelo malo, pa tudi ti si med seboj nasprotujejo – nekateri ugotavljajo bolj egalitarna razmerja, medtem ko drugi še vedno poročajo o spolno asimetrični delitvi

vlog (glej Švab, 2001). Naša raziskava potrjuje Giddensovo tezo, da trend k čistim razmerjem obstaja na način, da (vsaj v nekaterih vidikih) velja za vsa partnerska razmerja in se razlike med raznospolnimi in istospolnimi partnerskimi razmerji pravzaprav brišejo. Vsa partnerska razmerja, ne glede na spolno usmerjenost, so na primer danes reflektivna, terjajo delo na odnosu itd.

Drugič, ne glede na to, da je definicija čistega razmerja v osnovi utemeljena v minimalizaciji vpliva družbe na partnersko zvezo, ne smemo spregledati kontekstualizacije partnerskih razmerij v širšem družbenem okolju. Če se po nekaterih karakteristikah raznospolna in istospolna partnerska razmerja morda ne razlikujejo bistveno, pa se bistveno razlikujejo po svoji umestitvi v družbi. Družba pozne modernosti je (še vedno) heteronormativna družba, kar raznospolna partnerska razmerja pozicionira povsem drugače kot istospolna. Ta bistvena distinkcija se kaže na več načinov. Prvič, pravni status istospolnih partnerskih zvez ni izenačen s statusom raznospolnih partnerskih zvez, kar bistveno vpliva na vsakdanje življenje gejev in lezbijk. Drugič, če natančno sledimo teoriji preobrazbe intimnosti, potem obstaja nevarnost, da zasebnost in partnerska razmerja definiramo kot apolitična, kar je gotovo ena od slabosti te teorije. Paradoks je v tem, da Giddens s konceptom čistih razmerij poskuša ponazoriti izvajanje principov demokratične družbe (Giddens, 2000), vendar samo znotraj partnerskega razmerja, medtem ko širše – heteronormativno – družbeno okolje abstrahira. In tretjič, tiste značilnosti, ki jih lahko interpretiramo kot trend k čistim razmerjem, pri istospolnih partnerskih razmerjih nimajo nujno istih vzvodov kot pri raznospolnih partnerskih zvezah. Tipičen primer je registracija partnerske zveze. Pri istospolno usmerjenih bi bila registracija šele možnost zagotoviti si pravice, ki so raznospolnim parom že zagotovljene prek družinskega prava. Pri raznospolnih partnerskih zvezah opažamo upad poročanja, kar je posledica upadanja socialnega pomena te institucije ter pravnega izenačenja izvenzakonskih in zakonskih (raznospolnih) zvez. Čeprav se tako istospolni kot raznospolni pari ne bi poročali iz romantičnih razlogov (kar pa je posledica upadanja pomena romantične ljubezni v pozni modernosti nasploh), pa je kontekst odločanja za registracijo oziroma poroko torej bistveno različen.

Značilnosti istospolnih partnerskih razmerij

Respondenti in respondentke v naši raziskavi so bili v povprečju stari 20,6 leta, ko so vstopili v prvo istospolno partnersko zvezo, kar je verjetno precej pozneje kot pri heteroseksualni populaciji. Družbeni pritisk k heteroseksualnosti namreč lahko sili posameznike, da najprej oblikujejo heter-

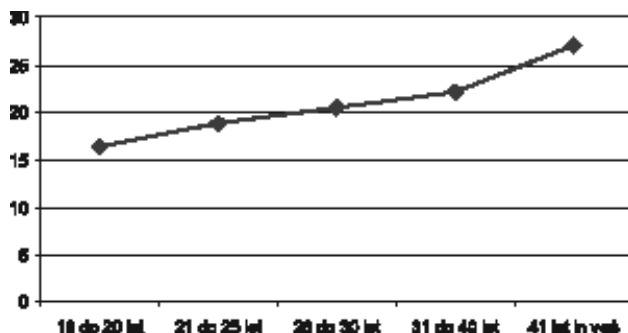
oseksualno partnersko zvezo.

»Na srednji šoli sem imela dva fanta. Ampak pri obeh se je zgodilo isto. Potem ko se je odnos začel malce bolj poglobljati in sva se za moje pojme preveč zblížala, sem jaz že bežala stran. ... Ni mi bilo jasno, zakaj bežim iz tega odnosa. Takrat sem si to razložila tako, da ga po vsej verjetnosti nimam dovolj rada.« (Vida, 30)

K tej zakasnitvi prispeva tudi strah pred stigmatizacijo in proces oblikovanja homoseksualne identitete. Istospolno usmerjeni so soočeni s procesom redefinicije kompulzivne in pričakovane heteroseksualne identitete in posledično s problemom razkritja svoje spolne usmerjenosti, kar heteroseksualno usmerjenim ni treba storiti.¹³

Glede prvih istospolnih partnerskih zvez obstajajo precejšnje razlike med starostnimi skupinami. Mlajši prej vstopajo v prvo partnersko zvezo, kot so starejše generacije istospolno usmerjenih. To je povezano s tem, da se geji in lezbijke danes prej razkrijejo, kot so se v preteklosti, hkrati pa je tudi sprejemanje homoseksualnosti v intimnih, družinskih in prijateljskih krogih večje.

Slika 4 – Starost ob vstopu v prvo partnersko zvezo



Svojega sedanjega partnerja oziroma partnerko so anketirani v največjem deležu (28 %) spoznali v prijateljskem krogu ali v GLBT-klubih in diskotekah (26 %). 21 % vprašanih je svojega partnerja ali partnerko spoznalo prek interneta. Na splošno lahko rečemo, da pomenijo neformalna prijateljska omrežja zelo pomembno mesto, kjer geji in lezbijke spoznavajo potencialne partnerje. Prijateljska omrežja namreč omogočajo diskretnost, intimnost, izpostavljenost stigmatizaciji je manjša, zato tudi ni presenetljivo, da je na drugem mestu internet. Tudi ta omogoča zasebnost, diskretnost,

¹³ Več o razkritju v Kuhar, 2001, str. 188–209.

predvsem pa anonimnost. Še posebej pomemben je za tiste geje in lezbičke, ki nimajo možnosti spoznavati partnerjev prek prijateljskih mrež ali pa se še niso razkrili.

Rezultati anketiranja so pokazali, da trenutne partnerske zveze pri anketiranih trajajo v povprečju dve leti in pol. Po teh podatkih seveda ne moremo soditi o stabilnosti partnerskih zvez, saj ta podatek govori le o trajanju trenutne partnerske zveze, kar pomeni, da to razmerje še traja in se ni končalo. Tudi iz podatkov o trajanju preteklih partnerskih zvez, ki so se že končale, ne moremo primerljivo oceniti dolžine ali celo stabilnosti partnerskih razmerij, saj nam niso znani podatki o povprečnem trajanju partnerskih zvez pri istih starostnih razredih v heteroseksualni populaciji. Domnevamo, da so tako raznospolne kot istospolne partnerske zveze danes v primerjavi s preteklostjo mnogo bolj fleksibilne, saj partnerja sama določata, ali bosta v zvezi, pod kakšnimi pogoji ter kako dolgo. Pomembna posledica teh sprememb v intimnih razmerjih je, da je partnersko razmerje bolj izpostavljeno prekinitvi razmerja, saj obstaja le, dokler imata oba partnerja interes za bivanje v konkretni zvezi.

Istospolna partnerska razmerja so po naših rezultatih bistveno bolj egalitarna kot raznospolna. Tu izhajamo iz ugotovitve, da je *delitev dela* pri istospolnih partnerstvih v večji meri enakopravnejša, saj ni vnaprejšnje determiniranosti družinskega dela z družbeno predpisanimi vzorci spolnih vlog, ki opredeljujejo alokacijo družinskega dela v heteroseksualnih zvezah. Po drugi strani pa ne smemo prezreti, da se gospodinjsko oziroma družinsko delo tudi sicer v pozni modernosti spreminja, vse pogosteje se namreč premešča iz zasebnosti v javnost, postaja plačano servisno delo.

Kvantitativna analiza je pokazala, da si pri večini opravil več kot polovica anketiranih deli delo enakomerno, kar, kot kažejo druge raziskave, ne velja za raznospolne pare.¹⁴ V skupinskih intervjujih se je pokazalo, da si partnerja oziroma partnerki delo delita glede na osebne preference (nekdo raje kuha, drugi raje pospravlja ipd.), ali pa je delitev dela arbitrarna in utemeljena z vsakdanjim urnikom partnerjev (delo opravi oseba, ki ima čas). Med v anketi naštetimi oblikami dela izstopa sorodniško delo, ki se opravlja izrazito enostransko. *Sorodniško delo* je v raznospolnih družinah tipično žensko delo (Švab, 2001), pri istospolnih partnerstvih in družinah pa lahko domnevamo, da pogosto prihaja do situacije, ko sorodniški odnosi niso vzpostavljeni ali pa razviti do te mere, da bi bil istospolni par ali istospolna družina vključena v širšo sorodniško mrežo po obeh partnerjih. Ovire so različne in lahko prihajajo tako s strani gejev in lezbijk (razkritje istospolne usmerjenosti, partnerske zveze, slabi odnosi s sorod-

niki/starši) kot s sorodniške strani (slabi odnosi z otroki, nesprejemanje istospolne usmerjenosti otrok/-a, nesprejemanje njegovega partnerja oziroma njene partnerke, omejevanje sorodniških kontaktov in odnosov ter podobno). Nevpetost v sorodniško oziroma družinsko mrežo partnerja se lahko izkaže kot zelo frustrirajoče in v skrajni konsekvenci lahko vodi tudi v prekinitev partnerske zveze. Starši na primer na družinska praznovanja ne vabijo obeh partnerjev in s tem ne priznajo njune partnerske zveze ali pa partnerja svojega otroka celo ekskomunicirajo.

»Z njeno mamo sva se spoznali, ampak se ne družimo. Punca je enkrat predlagala, da me pripelje na vikend, pa je oče rekel: 'Kaj pa bo ona počela tam?' In tako smo zaključili s to temo. Videli smo se, vejo zame, ampak se ne družimo.« (Monika, 26)

»Ja, to me moti. Nedelja je, on pa reče: 'Z mamo greva k teti, ker ima rojstni dan in gremo na kosilo'. Mislim si, kaj pa sem jaz? Nekdo tretji, za katerega se nobeden ne zmeni?« (Jan, 33)

Kljub vsemu pa se je v intervjujih izkazalo, da so v družinah, kjer so starši oziroma celotna družina sprejeli otrokovo spolno usmerjenost in tudi njegovega partnerja oziroma njeno partnerko, družinski stiki pogosti in urejeni. To je vedno bolj pogosto pri mlajši generaciji gejev in lezbijk, kar kaže na to, da je v ožjih socialnih okoljih, kot so družinski in prijateljski krogi, homofobija vedno manj prisotna.

»Moj fant z mojimi starši preživlja božič, praznike, na vikend hodimo skupaj. Z mojo mamo hodita po nakupih. Piknike imamo skupaj. ...Vse to funkcionira tako, kot da bi imel punco.« (Jernej, 23)

Sklenitev istospolne partnerske skupnosti je trenutno aktualna politična tema, saj je v procesu sprejemanja predlog Zakona o istospolni partnerski zvezi. V naši raziskavi smo respondente in respondentke vprašali, ali bi sklenili istospolno partnersko zvezo, če bi bilo to mogoče. Pritrdilno je odgovorilo 61,3 % vprašanih. Pri tem je treba upoštevati, da je v vzorcu velik del mladih, s čimer bi lahko pojasnili tudi delež neodločenih (21 %). Za mlade v pozni modernosti na splošno velja, da zaradi podaljševanja mladosti odločitve, kot so poroka, otroci in podobno, prelagajo na poznejša obdobja življenjskega poteka (Rener in Švab, 1998).

Rezultati tako v kvantitativnem delu kot v fokusnih skupinah so potrdili Giddensovo tezo o upadanju pomena romantične ljubezni. Istospolno usmerjeni bi namreč svojo partnersko zvezo registrirali predvsem zaradi

pragmatičnih razlogov, kar se je pokazalo pri merjenju stališč do registrirane partnerske skupnosti. Govorimo lahko o štirih skupinah stališč.

Prvo skupino tvorijo 'pragmatični razlogi za sklenitev partnerske skupnosti', ki izpostavljajo pomen socialne varnosti, možnost kandidiranja za neprofitna stanovanja in podobno. Pri teh stališčih gre za visoko strinjanje.

»Jaz bi jo sklenil zaradi pravic in dolžnosti, ki iz tega sledijo. Zdaj sva v situaciji, ko kupujeva stanovanje, in se je že pojavil problem: ali bova že od začetka oba napisana, ali to lahko naknadno urediva ... skratka, komplikacije. Ali pa dedovanje, zavarovanje, sociala ... Jaz vem, da sva midva kot na koruzi. Bog varuj, da se komu kaj zgodi. To bi bil konec, njemu se življenje lahko ustavi. Vse, kar sva skupaj naredila, bi šlo čez noč v 'maloro'.«
(Rok, 30)

Druga skupina stališč so 'ideološko-romantična stališča', ki se nanašajo na ideologiziranje poroke, kar je bilo v preteklosti značilno za raznospolne zakonske zveze. S temi stališči se naši respondenti in respondentke ne strinjajo. Upadanje romantičnih vidikov ljubezni in intimnosti je sicer tudi eden od trendov v procesu transformacije intimnosti. *V tretjo skupino* lahko strnemo stališča, ki se nanašajo na odnose z bližnjo okolico (družina, prijatelji ...). Respondente in respondentke smo spraševali, ali se strinjajo, da bi se odnosi z bližnjo okolico po sklenitvi partnerske zveze izboljšali. Na splošno anketirani menijo, da se odnosi s tem ne bi izboljšali. Tudi ti podatki posredno potrjujejo našo domnevo, da se istospolne partnerske zveze gibljejo v smer čistega razmerja, vsaj v tisti lastnosti, ki najbolj definira takšno razmerje – namreč da ta razmerja niso več odvisna od zunanjih, družbenih determinant in da te ne vplivajo bistveno na samo partnersko zvezo. Neodločenost pa smo opazili pri zadnji, *četrtni skupini odgovorov*, ki se nanašajo predvsem na odnos širše družbe do gejev in lezbijk. Tu razberemo nekakšno skepso, da se bo z zakonom v družbi dejansko kaj spremenilo na bolje. Domnevamo, da se v teh rezultatih zrcalijo osebne izkušnje anketirancev s homofobijo v družbi, saj je več kot polovica anketiranih oseb zaradi svoje spolne usmerjenosti doživela različne oblike nasilja.

Podatki o reakcijah na razkritje partnerske zveze potrjujejo našo ugotovitev, da je ožji prijateljski krog tisti, ki mu anketirani najbolj zaupajo. Reakcije tesnih prijateljev so v veliki meri pozitivne (89 %). Reakcije staršev so v primerjavi z reakcijami prijateljev precej slabše: le dobra četrtnina anketiranih je doživela pozitiven odziv pri materah in le petina pri očetih. Če smo pri razkritju homoseksualne identitete ter tudi pri razkritju partnerske zveze nasploh ugotavljali prisoten strah pred razkritjem pred očetom, ki je

bolj izrazit pri gejih kot pri lezbijkah, pa natančnejša statistika pokaže, da so respondentke pri razkritju partnerske zveze tako pri mamah kot tudi pri očetih doživele nekaj več negativnih reakcij. Razlike glede na spol so statistično značilne.

Sklep

Medtem ko je tradicija sociološkega empiričnega raziskovanja vsakdanjega življenja gejev in lezbijk v Ameriki, pa tudi v zahodni Evropi stara že nekaj desetletij, pri nas tovrstnih raziskav skorajda ne poznamo. Pričujoča raziskava je zato eden od prvih tovrstnih prispevkov h gejevskim in lezbičnim študijam v Sloveniji.

Anketiranje in pozneje statistična obdelava podatkov sta potrdili ugotovitve, ki jih navajajo tuje raziskave. Zaznali smo glavne probleme, s katerimi se posamezniki soočajo v procesu razkritja istospolne usmerjenosti, visoko stopnjo nasilja in problematiko partnerskih razmerij. Že med samim anketiranjem pa je bilo jasno, da kompleksne izkušnje vsakdanjega življenja pogosto ni mogoče umestiti na lestvici od 1 do 5 ali med odgovora da in ne. Za kompleksnejšo interpretacijo vsakdanjega življenja gejev in lezbijk je bilo treba rezultate statistične analize nadgraditi s kvalitativnim raziskovanjem.

V veliko pomoč pri izvedbi raziskovalnega projekta nam je bila zainteresiranost ciljne populacije. Velik interes za sodelovanje se je pokazal že v začetku izvajanja projekta, saj smo na objavljene oglase dobili velik odziv, anketiranci pa so bili hkrati pripravljeni sodelovati pri nadaljnjem aktiviranju socialnih mrež. Eden od sodelujočih v anketi je na primer omenil, da je bil v treh dneh s sedmih različnih koncev informiran o raziskavi in povabljen k sodelovanju.

Izkazalo se je, da anketarji, ki so tudi sami istospolno usmerjeni, hitreje aktivirajo socialne mreže in k sodelovanju pritegnejo več respondentov, ker so kot insiderji sami del teh mrež. Po drugi strani pa spolna usmerjenost anketarjev praviloma ni imela nobenega vpliva na sam potek anketiranja, kar lahko pripišemo tudi natančnemu izobraževanju in pripravi anketarjev na anketiranje.

Pripravljenost sodelovati se je nadaljevala skozi celoten potek anketiranja, še najbolj izrazito ob koncu, ko smo anketiranje morali končati iz finančnih razlogov. Še nekaj časa po tem so se namreč ljudje samoiniciativno javljali, da bi želeli sodelovati v raziskavi. S tem se je potrdila naša domneva, da bo celoten projekt funkcioniral socializacijsko in emancipatorno za številne sodelujoče geje in lezbijke v raziskavi. Mnogi anketirani so poudarjali pomembnost, da sodelujejo pri raziskavi in s tem prispevajo svoj del k izboljšanju položaja gejev in lezbijk pri nas. Hkrati se zdi, da je

bilo pomembno dejstvo to, da je bila raziskava dejanska priložnost spregovoriti – o svoji osebni izkušnji, o zatiranju zaradi spolne usmerjenosti in o čisto osebnih težavah.

LITERATURA

- Atkinson, Rowland in John Flint (2001): Accessing Hidden and Hard-to-Reach Populations: Snowball Research Strategies. *Social Research Update* 33. Dostopno prek <http://www.soc.surrey.ac.uk/sru/SRU33.html>, 26. 4. 2003.
- Black, Dan et al. (2000): Demographics of the Gay and Lesbian population in the United States: Evidence from Available Systematic Data Sources. *Demography* (Vol. 37) 2: 139–154.
- Diamond, Milton (1993): Homosexuality and Bisexuality in Different Populations. *Archives of Sexual Behaviour* (Vol. 22) (4): 291–310.
- Gamson, Joshua (2000): Sexualities, Queer Theory, and Qualitative Research. V N.K. Denzin, in Y.S. Lincoln (ur.), *Handbook of Qualitative Research*, (str. 347–365). Thousand Oaks, London, New Delhi: Sage Publications.
- Giddens, Anthony (2000): *Preobrazba intimnosti*. Ljubljana: *cf.
- Goffman, Ervin (1968): *Stigma*. New York: Penguin Books.
- Krueger, Richard in Casey, Mary Ann (2000): *Focus Groups. A Practical Guide for Applied Research*. Thousand Oaks: Sage.
- Kuhar, Roman (2001): *Mi, drugi: oblikovanje in razkritje homoseksualne identitete*. Ljubljana: Škuc.
- Madriz, Esther (2000): Focus Groups in Feminist Research. V N.K. Denzin in Y.S. Lincoln (ur.), *Handbook of Qualitative Research*, (str. 835–850). Thousand Oaks, London, New Delhi: Sage Publ.
- Markowe, Laura A. (1996): *Redefining The Self (Coming out as a Lesbian)*. Cambridge: Polity Press.
- Morgan, David (1998): *The Focus Groups Guide-book*. Thousand Oaks, CA: Sage.
- Plummer, Ken (1996): Symbolic Interactionism and the Forms of Homosexuality. V Steven Seidman (ur.), *Queer Theory / Sociology*. Oxford: Blackwell.
- Rener, Tanja in Alenka Švab (1998): Family status. V Tanja Rener in Mirjana Ule (ur.), *Youth in Slovenia : new perspectives from the nineties* (str. 57–87). Ljubljana: Ministry of Education and Sport, Youth Department.
- Sandfort, Theo (1998): Homosexual and Bisexual Behaviour in European Countries. V Michel Hubert, Nathalie Bajos in Theo Sandfort (ur.), *Sexual Behaviour and HIV / AIDS in Europe (Comparison of National Surveys)*. Londond: UCL Press.
- Sedgwick, Eve Kosofsky (1993): Epistemology of the Closet. V: Henry Abelow, Michele Aina Barale in David M. Halperin (ur.), *The Lesbian and Gay Studies Reader*. New York: Routledge.
- Seidman, Steven (2002): *Beyond The Closet: The Transformation of Gay And Lesbian Life*. New York: Routledge.

- Spreen, M. (1992): Rare populations, hidden populations and link-tracing designs: what and why?, *Bulletin Methodologie Sociologique*, 36 : 34-58.
- Švab, Alenka (2001): *Družina. Od modernost k postmodernosti*. Ljubljana: ZPS.
- Švab, Alenka, Kuhar, Roman (2004a): *Vsakdanje življenje gejev in lezbijk. Preliminarna analiza*. Ljubljana: Mirovni inštitut.
- Švab, Alenka, Kuhar, Roman (2004b): *Vsakdanje življenje gejev in lezbijk 2. Preliminarna analiza 2. Kvalitativni del*. Ljubljana: Mirovni inštitut.
- Toš, Niko et al. (1999): *Vrednote v prehodu II (Slovensko javno mnenje 1990-1998)*. Ljubljana: Fakulteta za družbene vede, CJMMK.
- Toš, Niko et al. (2002): *Vrednote v prehodu III (Slovensko javno mnenje 1999-2002)*. Ljubljana: Fakulteta za družbene vede, CJMMK.
- Troiden, Richard (1988): *A Model of Homosexual Identity Formation*. V M. Nardi Peter in Beth E. Schneider (ur.), *Social Perspectives in Lesbian and Gay Studies*, str. 261-278. London: Routledge.
- Velikonja, Nataša in Tatjana Greif (2001): *Anketa o diskriminaciji na osnovi spolne usmerjenosti*. *Lesbo* 11/12. Dostopno preko http://www.ljudmila.org/lesbo/raziskave_poro_cilo1.htm, 26. 7. 2004.
- Velikonja, Nataša in Tatjana Greif (2003): *Anketa o registriranem partnerstvu*, *Lesbo*, let. VII., št.19/20: 57-63.